

Informe de Conjuntura Econòmica

GARRAF, ALT PENEDEÈS I BAIX PENEDEÈS

1r. semestre de 2018

Núm. 43
Setembre
2018



Una publicació de la FEGP

FEGP FEDERACIÓ EMPRESARIAL DEL GRAN PENEDEÈS

Amb el suport de:

 **Diputació Barcelona**

 **node** AGÈNCIA DE DESENVOLUPAI

 **AJUNTAMENT DE Vilanova i la Geltrú**

Amb la col·laboració de:

 **CaixaBank**

La reproducció del contingut d'aquesta publicació és autoritzada sempre que se n'indiqui la font i que no se'ls doni un tractament que permeti introduir autoria o propietat d'altres organismes, empreses o persones diferents a la FEGP.

Data de publicació: 13-09-2018

Els números anteriors es poden consultar a:

<http://www.fegp.cat/>

Informe elaborat per:



La Federació Empresarial del Gran Penedès (FEGP) no s'identifica necessàriament amb l'opinió dels autors.

Autors:

Sr. David Sánchez Oliva

Sr. David Moreno i Lobera

Activa Prospect SL
(Research & Solutions)

Centre d'Empreses de Noves
Tecnologies

Parc Tecnològic del Vallès
08290 Cerdanyola del Vallès

Tel. +34 935 820 177

Fax. +34 935 801 354

activapropect@activapropect.cat

<http://www.activapropect.cat>

Conjuntura general

L'**economia mundial** registra una lleugera acceleració del seu ritme de creixement, tal i com apunta el Fons Monetari Internacional, que estima que el ritme es mantindrà en el 3,9% interanual aquest any 2018, igual que el proper 2019. Tot i el reforçament del ritme respecte a l'any 2017 (3,7%), aquest creixement mostra certes singularitats, amb un increment territorial menys uniforme i un augment notable dels riscos i l'exposició a aquests de les diferents economies. Si per un costat els Estats Units ratifica el seu impuls a curt termini, les economies avançades europees i el Japó experimenten una revisió a la baixa, ja que moderen el seu creixement. En el seu conjunt, l'estimació de creixement del conjunt de les economies avançades és del 2,4% el 2018, una dècima inferior al previst en l'anterior informe, i del 2,2% pel 2019. Per la seva banda, s'estima que els mercats emergents i en desenvolupament també presentaran situacions desiguals, amb una revisió a la baixa del creixement en les economies amb fonaments econòmics més dèbils i més exposades a les tensions comercials i les pressions del mercat marcades des dels Estats Units, mentre que les economies que disposen de recursos petrolers en termes generals milloren les seves perspectives. En el seu conjunt s'estima un increment del 4,9% per l'any 2018 i del 5,1% pel 2019, on novament se situen en posicions capdavanteres la Índia i la Xina (7,5% i 6,4% interanual, respectivament). Els principals riscos als que s'enfronta l'economia durant aquest període són l'augment del proteccionisme, les pressions sobre algunes monedes i l'encariment del petroli.

La revisió dels creixements de 2017 a les **economies avançades** situen l'increment interanual en el 2,4%, i s'estima que aquest també serà el ritme de creixement en aquest any 2018, 0,1 punts per sota de la previsió donada en l'anterior informe de l'FMI. Per al 2019 preveu una lleugera desacceleració, fins a situar-se en un creixement del 2,2% interanual, el mateix ritme que es preveia amb anterioritat. La revisió a la baixa de les previsions per a l'any 2018 es dona perquè es preveu una moderació del creixement més marcada a la Zona Euro, el Regne Unit i Japó, que ja van presentar uns resultats menys expansius dels esperats a inicis d'any. Es preveu que els Estats Units acceleri la seva tendència expansiva fins arribar al 2,9% el 2018, i se situarà en el 2,7% el 2019, impulsada per la forta demanda final privada, que pot arribar a fer augmentar les importacions, afectant directament els desequilibris excessius mundials. La Zona Euro veurà com s'esmoreeix el seu ritme de creixement, passant del 2,4% el 2017 al 2,2% el 2018 i a l'1,9% el 2019. Les revisions a la baixa més destacades han estat les d'Alemanya i França, ja que la seva activitat ha presentat una major debilitat de l'esperada, així com d'Itàlia, causada per les incerteses polítiques que poden frenar la demanda interna. S'ha revisat també el pronòstic de creixement del Japó a la baixa en 0,2 punts percentuals, fins a situar-lo en l'1,0% per al 2018, a causa de la debilitat de la inversió i el consum privat. Per al 2019 la reactivació del consum privat, la demanda externa i la inversió faran consolidar el creixement de l'economia nipona en el 0,9%, tal i com es preveia anteriorment. A diferència d'altres països de la Zona Euro, el creixement d'Espanya el 2018 i el 2019 es manté en les mateixes previsions, el 2,8% el 2018 i el 2,2% el 2019.

L'evolució de les **economies emergents i en desenvolupament** ha experimentat daltabaixos remarcables, amb sinèrgies i forces creuades, principalment per les tensions comercials, els conflictes geopolítics, l'augment del preu del petroli i l'apreciació del dòlar. Tots i aquests handicaps, el context actual continua sent favorable al creixement econòmic gràcies a les condicions financeres favorables. Si el conjunt d'economies emergents i en desenvolupament van créixer a un ritme del 4,7% durant l'any 2017, es preveu que augmenti el ritme fins al 4,9% el 2018 i fins al

5,1% el 2019. Com de costum en els darrers anys, en l'àmbit de l'Àsia continuen sent les economies de la Índia i la Xina les que mostren un major dinamisme, i es pronostica que durant el 2018 creixeran el 7,3% i el 6,6% respectivament. En el cas de la Índia s'ha revisat a la baixa el seu pronòstic de creixement pel 2018 i 2019 degut a l'enduriment de la política monetària i la pujada del preu del petroli. En el cas de d'Europa, es preveu una desacceleració del destacat ritme del creixement de les economies emergents i en desenvolupament, passant d'un increment del 5,9% el 2017 al 4,3% el 2018 i el 3,6% el 2019, destacant el cas de Turquia, que passarà de créixer el 7,4% en 2017 al 4,2% en 2018, a causa de l'enduriment de les polítiques monetàries i per les tensions comercials amb els Estats Units. En l'esfera llatinoamericana, tot i pronosticar una relativa acceleració dels nivells de creixement els anys 2018 i 2019 (de l'1,6% i el 2,6% respectivament), resulten 0,4 i 0,2 punts inferiors a les previsions fetes amb anterioritat, ja que aquestes economies s'estan veient molt afectades per les incerteses polítiques i financeres, com ara al Brasil, l'Argentina i Mèxic, al que s'ha de sumar el col·lapse de l'economia de Veneçuela. Per altra banda, l'augment dels preus de les matèries primeres recolza les exportacions de la regió. Les economies exportadores de petroli (Orient Mitjà, Nord d'Àfrica, Afganistan i Pakistan) s'estan beneficiant de l'augment del preu del cru, el que ha fet incrementar les previsions de creixement fins el 3,5% el 2018 i el 3,9% el 2019, si bé la regió encara presenta una debilitat molt important provocada per la seva exposició als conflictes geopolítics, que fan que no s'aprofiti tot el potencial de creixement que cabria esperar. Nigèria, al ser un país exportador de petroli registrarà una evolució similar, un creixement que s'estén per l'Àfrica subsahariana recolzat en l'avanç del preu de les matèries primeres, mentre Sudàfrica sembla recuperar-se lleugerament de la marcada moderació en l'evolució positiva de la seva economia. Finalment, tant Rússia com la Comunitat d'Estats Independents es beneficiaran de l'alça del preu del petroli, si bé a Rússia aquest bon comportament pot quedar neutralitzat per l'impacte de les sancions econòmiques.

Com s'ha esmentat amb anterioritat, una esperada debilitació de l'activitat a principis de 2018 a economies tant importants com la d'Alemanya i de França, i l'augment de la prima de risc i de les incerteses polítiques a Itàlia, redueixen lleugerament la capacitat de creixement de l'economia a la **Zona Euro**, fins a situar-se en el 2,2% el 2018 i l'1,9% el 2019, tots dos anys per sota de l'evolució registrada el passat 2017 (2,4%). El cas italià posa en evidència la por dels mercats davant el retard de la implantació de reformes i dels canvis d'objectius de les polítiques econòmiques als països de la Unió. A més, les actuals negociacions econòmiques i comercials entre la Unió Europea i el seu futur exmembre, el Regne Unit, poden causar un augment de les tensions comercials, una possibilitat que restaria encara més dinamisme a l'espai econòmic de la moneda única. Tanmateix, aquelles economies amb prou marge de maniobra fiscal i superàvits externs, com és el cas d'Alemanya, haurien de procurar un increment del potencial de creixement intern, així com abordar els desequilibris mundials. Una característica que debilita notablement l'evolució econòmica en aquest territori és l'envelliment de la força laboral, paral·lel a propi envelliment de la població, el que evidencia la necessitat d'estimular la participació de la població en el mercat laboral, adoptar mesures d'inversió en infraestructura física i digital, i millorar les aptituds i competències de la força laboral existent.

Després de créixer el 3,1% en l'exercici de l'any 2017, l'**economia espanyola**, a diferència de les economies de la Zona Euro més destacades, manté les previsions d'evolució positiva que ja s'havien estimat en l'anterior edició de l'informe de l'FMI. L'estimació feta per l'any 2018 és d'un increment del 2,8%, i del 2,2% pel 2019, el que suposa una moderació de la dinàmica positiva, després de tres anys amb variacions superiors al 3% interanual. L'Institut Nacional d'Estadística ja recull aquesta moderació en l'avanç del PIB de la Comptabilitat Nacional Trimestral. Ja en el primer

trimestre de l'any el creixement es va situar en el 3,0%, i es modera lleugerament fins el 2,7% en el segon trimestre. L'impuls de creixement el dona la demanda nacional, que creix en 2,9 punts en relació a l'any anterior, mentre la demanda exterior es contrau sensiblement (-0,2 punts). Segons marca el Banc d'Espanya, la fortalesa de la demanda nacional es troba en el consum privat, recolzat per la millora en les dades d'ocupació. Però la inflació, marcada per la pujada del preu del petroli, pot estar causant una pèrdua de poder adquisitiu a les famílies, que repercuteixi directament en el consum privat. Per contra, sembla que les inversions en equip es recuperen respecte el primer trimestre de l'any, tal i com marquen alguns indicadors, com l'índex de producció industrial, les expectatives de rendibilitat i de demanda, i les condicions financeres favorables a nivell europeu. Altres entitats i organismes, com ara Caixabank, coincideixen en aquest anàlisi que implica una suavització gradual en el ritme de creixement del PIB nacional. El mercat laboral espanyol presenta una marcada evolució positiva, que es preveu que es mantingui al llarg de l'any 2018, amb especial rellevància al sector de la construcció, però també al sector serveis, que registren importants augments de l'ocupació, i recolzen el consum privat de les famílies. El mercat immobiliari és un bon reflexe de l'evolució positiva del consum, amb notables creixements en la compravenda d'habitatges durant aquesta primera part de 2018, que incideix directament en el preu, que també va en augment. Es preveu que al llarg d'aquest any 2018 i els propers la construcció contribueixi positivament en l'evolució positiva de l'economia, ja que disposa d'un important marge de millora al partir d'un punt de partida baix. Tal i com indica l'Enquesta de Població Activa del segon trimestre de l'any, l'ocupació ha crescut en més de mig milió de persones en relació a l'any anterior (530.800 persones més), una variació del 2,82%, i fa augmentar en 1,11 punts la taxa d'ocupació, que queda situada en el 49,81%. Alhora que augmenta l'ocupació, l'atur disminueix el 10,84% en el mateix període, que es tradueix en 424.200 persones aturades menys. La taxa d'atur resultant és del 15,28%, 1,94 punts inferior al segon trimestre de 2017.

L'**economia catalana** ha crescut el 3,1% en el segon trimestre de 2018, sumant un total de tres anys i mig en que el PIB avança a ritmes superiors al 3% interanual. Si bé el creixement es pot considerar com a significatiu, representa una normalització, ja que es redueix lleugerament el ritme de creixement després de la intensa recuperació iniciada a finals de 2013, i coincideix amb la suau desacceleració generalitzada al conjunt de la zona euro i a l'economia espanyola, arrel de l'augment del proteccionisme, l'encariment del petroli i el to menys expansiu de la política monetària. Tanmateix, el ritme de creixement de l'economia catalana torna a superar el de la zona euro, impulsada tant per la demanda interna com per la demanda externa. Tant el consum privat com el consum públic van accelerar lleument el seu ritme, mentre la inversió ha moderat el seu creixement. Pel que fa a les exportacions, mantenen una evolució positiva, del 3,3% interanual, que se situa per sota de l'evolució registrada en els trimestres anteriors. L'activitat que més ha contribuït al creixement de les exportacions de béns ha estat l'automoció, front la moderació de la resta, i amb el mercat comunitari com a principal destí que es veu més afavorit.

Els sectors econòmics més grans són els que han contribuït netament al creixement de l'economia catalana, amb la construcció encapçalant l'increment (5,7%), però també amb un encara marcat dinamisme del sector industrial (4,4%), que s'ha convertit en el motor fonamental en la recuperació i expansió econòmica, que avança amb més intensitat al territori català que a la zona euro i a les principals economies europees. L'increment de la producció industrial és força generalitzat per branques d'activitat, però és especialment destacada a la metal·lúrgia, les indústries extractives i el tèxtil. En el seu conjunt, la producció industrial ha crescut el 4,7% anual, per sobre d'altres economies industrialitzades com Alemanya (3,9%), la zona euro (3,4%) i França (2,6%). Pel que fa la construcció, els principals indicadors d'activitat segueixen

a l'alça, com ara l'ocupació, que avança el 5,1%, o la licitació pública, que es recupera de nivells molt baixos i avança el 44,2%. On s'observa un cert alentiment és en els visats d'habitatges iniciats, que creixen el 3,4%, mentre el mercat immobiliari mostra un to força positiu incrementant les compravendes d'habitatge (superior al 20% interanual) i també del preu d'aquests (7,9% més). Els serveis presenten un increment més feble, del 2,5% interanual, i mostra algunes senyals de desacceleració, com és el cas del descens dels visitants estrangers i de les pernoctacions hoteleres, que queda compensat per l'augment de la despesa turística. En canvi, les activitats administratives i les activitats professionals, científiques i tècniques, mostren un comportament més dinàmic.

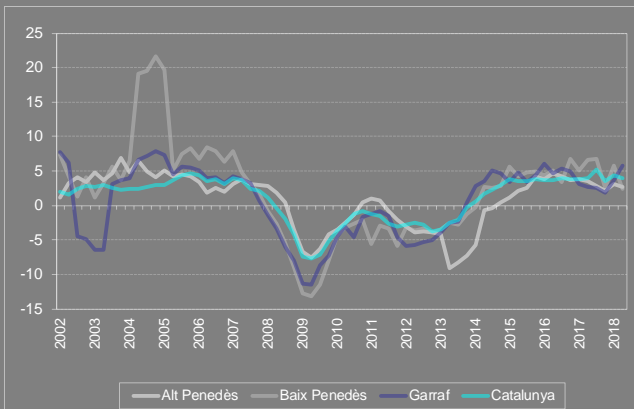
En l'àmbit de les exportacions de béns, com s'ha comentat anteriorment, es manté una dinàmica positiva, si bé el ritme és lleugerament menor al de l'any 2017, i cal buscar les principals causes en el context internacional, a causa de l'encariment del petroli, de l'increment dels conflictes geopolítics i, sobretot, per l'augment de les tensions comercials, fruit de la política comercial exterior dels Estats Units, i les respostes encadenades dels països afectats. Les exportacions que tenen com a destí els països de la Unió Europea han crescut un 3,8%, amb especial incidència a Portugal (6,5% més). En canvi, les exportacions cauen significativament quan el destí són els EUA (11,3% menys) degut a les restriccions aranzelàries imposades. El mercat de l'Amèrica llatina ha crescut un 8,1%. Pel que fa a la resta del món, en el seu conjunt l'increment ha estat del 8,6%, però s'ha donat una baixada important de les exportacions a la Xina (5,4% menys). Les activitats de l'automoció han estat les que han crescut amb més força, assolint un 17,6% més, mentre la indústria química, que és el principal sector exportador català, augmenta les seves vendes a l'estranger un 3,3%. Algunes activitats registren una evolució negativa, entre les que destaca la indústria alimentària, que cau el 4,4%, i les manufactures de consum, que ho fan el 0,4%. Segons el contingut tecnològic, les exportacions que creixen amb més força són les de productes de nivell tecnològic mitjà alt (7,3%), i les de baixa tecnologia, que ho fan de forma feble (0,3%). En canvi, les exportacions amb nivell tecnològic alt cauen el 4,4%, i les de nivell tecnològic mitjà baix ho fan l'1,5%. Les importacions, per la seva banda, mostren una acceleració, i creixen el 6,5% interanual. Com a conseqüència, s'ha incrementat el dèficit en el comerç de béns amb l'estranger. Els sectors que presenten un increment més intens han estat l'automoció (17,5% més), els productes energètics (11,7% més) i la indústria química (11,1% més). Contràriament, altres activitats davallen, com les manufactures de consum (1,9% menys) i els béns de consum durador (1,8% menys), així com els béns d'equipament (0,6% menys).

Seguint l'estela de l'any 2017, el mercat de treball continua registrant una evolució favorable, però al igual que l'economia, ho fa a un ritme lleugerament menor. L'ocupació ha avançat el 2,7% interanual, i l'afiliació a la Seguretat Social ho ha fet el 3,1%. La modalitat indefinida és la que experimenta un increment més intens, del 3,5%, front el 2,7% de l'ocupació temporal, el que ha fet reduir sensiblement l'elevada temporalitat, que se situa en el 21,6%. També milloren la taxa d'ocupació, que s'eleva al 69,1%, i la taxa d'atur, que es redueix fins l'11,4%. Tanmateix, la incidència de l'atur continua sent elevada en determinats col·lectius, com ara els joves, la població extracomunitària, i entre les persones aturades de llarga durada. El bon comportament de l'ocupació està produint un augment del 3,0% del cost laboral, però concentrat en algunes activitats dels serveis, ja que la indústria i la construcció mantenen la moderació en els seus costos salarials.

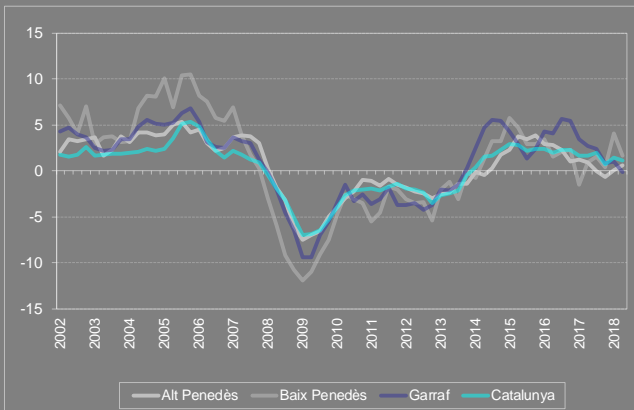
L'inici de l'any 2018 ha comportat la recuperació d'un destacat ritme de creixement de l'ocupació, superant la moderació de finals de 2017.

La Construcció torna a ser el sector més dinàmic, seguit dels Serveis i la Indústria. L'Agricultura és l'únic gran sector que perd ocupació. La creació d'ocupació es recolza bàsicament en el treball assalariat.

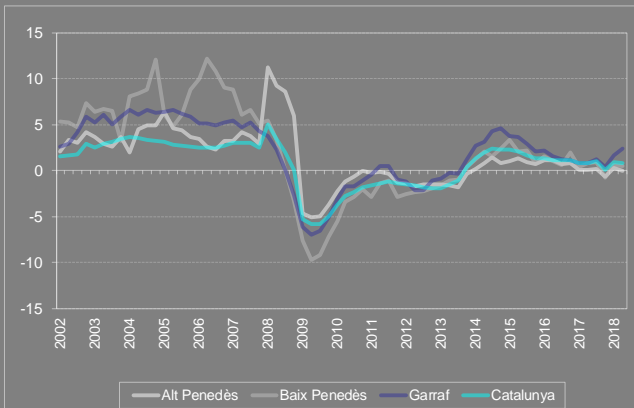
Gràfic 1 Taxes de variació interanuals dels llocs de treball. 2002-2018



Gràfic 2 Taxes de variació interanuals dels centres de cotització. 2002-2018



Gràfic 3 Taxes de variació interanuals dels afiliats RETA. 2002-2018



Font: Activa Prospect, a partir de dades de l'Observatori del Treball i Model Productiu de la Generalitat de Catalunya.

Resum executiu

L'ocupació a Catalunya torna a recuperar els elevats nivells de creixement dels darrers exercicis. L'any 2017 va finalitzar amb una moderació dels importants ritmes de creixement registrats els trimestres anteriors, però l'inici de 2018 i el segon trimestre confirmen una recuperació del dinamisme en la creació de **llocs de treball**. L'increment ha estat del 4,4% en el primer trimestre, i del 4,0% en el segon. La recuperació del dinamisme ha estat extensible a les comarques penedesenques, però amb ritmes sensiblement inferiors, del 4,0% el primer trimestre, i del 3,8% en el segon. En el segon trimestre la comarca que registra el major dinamisme és el Garraf, que creix el 5,8% interanual, la 5a. comarca catalana amb un increment més intens. L'Alt Penedès, amb un increment del 2,7% es queda en una discreta 26a posició, i el Baix Penedès, que creix el 2,4% se situa en la 30a.

Entre els grans sectors d'activitat, la Construcció torna a ser el més dinàmic a l'augmentar el llocs de treball un 4,8% el primer trimestre i un 5,6% el segon. Però és el sector Serveis el que aporta un major nombre de nous llocs de treball, ja que creix el 4,6% i el 4,1% el primer i segon trimestre, fet molt rellevant al tractar-se del sector econòmic amb major pes a l'economia catalana. Entre els subsectors dels Serveis amb major dinamisme destaquen els de caràcter públic, com l'Administració Pública i Seguretat Social (8,7%), la Sanitat i serveis socials (6,7%) i l'Educació (5,9%). Per la seva banda, la Indústria manté un creixement moderat però continuat, del 3,5% i del 3,2% en el primer i segon trimestre d'enguany. L'Agricultura es converteix en l'únic sector i subsector que registra un retrocés, del -0,4% i del -0,6% respectivament, i enllaça quatre trimestres de caiguda en l'ocupació.

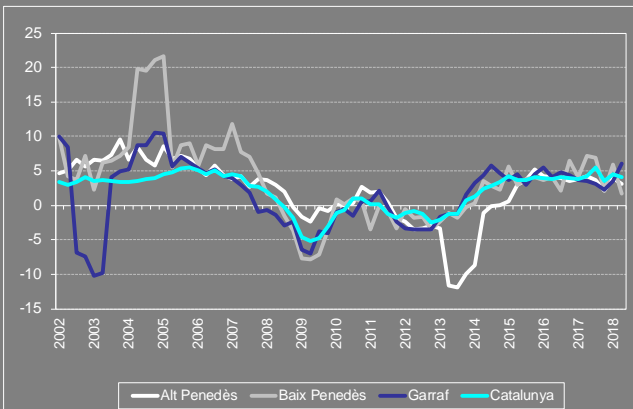
El nombre de **centres de cotització** continua augmentant a un ritme molt més moderat que no pas l'ocupació. Durant el primer trimestre ha crescut l'1,5% interanual, i l'1,1% en el segon, tots dos per sota dels increments d'un any abans (1,7% i 1,6%). El comportament a les comarques penedesenques és desigual, ja que creix considerablement al Baix Penedès, especialment el primer trimestre (4,0% i 1,6%), ho fa de forma molt moderada a l'Alt Penedès (0,1% i 0,6%), i trenca la tendència positiva al Garraf (1,0% i -0,2%).

De nou el **treball assalariat** és el motor de l'expansió de l'ocupació, que creix el 5,1% el primer trimestre i el 4,7% el segon. Per la seva banda el **treball autònom** presenta una evolució positiva més feble (0,9% el primer trimestre i el 0,7% el segon). El comportament és variat al Penedès-Garraf, on destaca el dinamisme de totes dues modalitats al Garraf (7,3% i 2,4% respectivament), la moderació en el creixement al Baix Penedès (3,1% i 0,4%), i un lleuger retrocés del treball autònom a l'Alt Penedès (-0,1%).

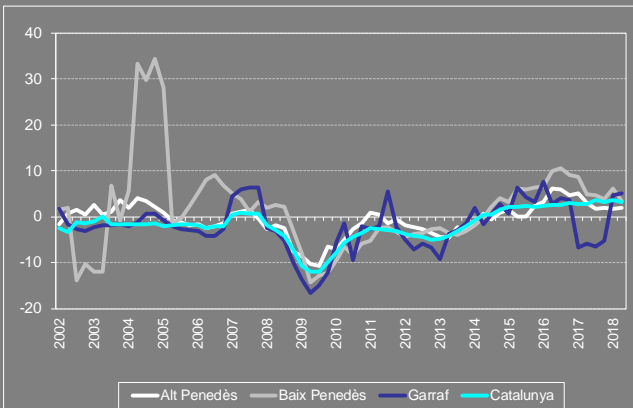
A les comarques penedesenques la Construcció és també el sector més dinàmic. Els quatre grans sectors creen ocupació en aquest període.

A les tres comarques augmenta el nombre de llocs de treball, però ho fa de forma més intensa al Garraf, que se situa en la 5a posició del rànquing comarcal català en dinamisme de l'ocupació.

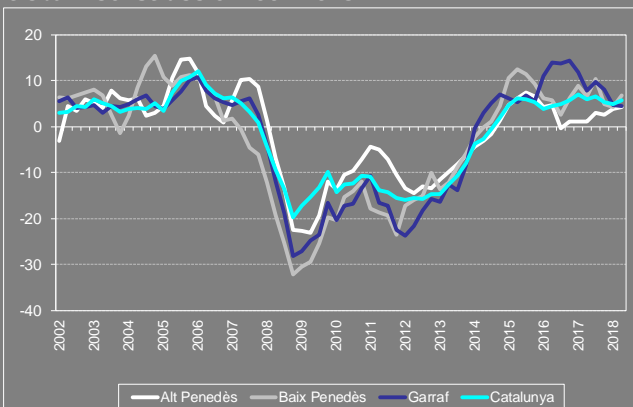
Gràfic 4 Taxes de variació interanuals dels llocs de treball. Serveis. 2002-2018



Gràfic 5 Taxes de variació interanuals dels llocs de treball. Indústria. 2002-2018



Gràfic 6 Taxes de variació interanuals dels llocs de treball. Construcció. 2002-2018



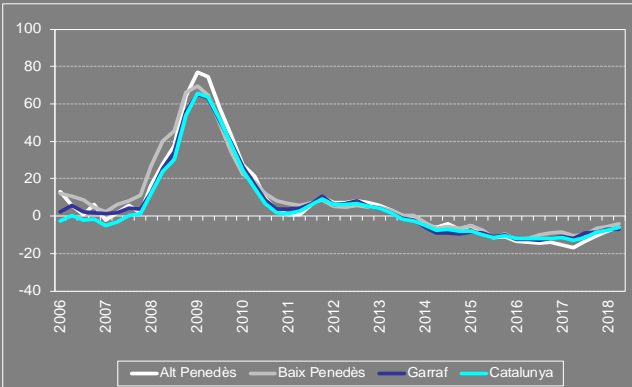
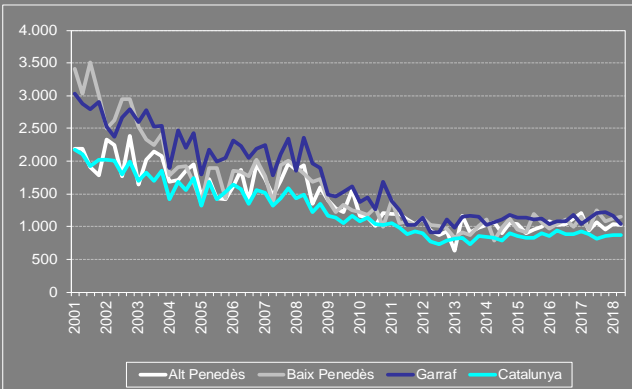
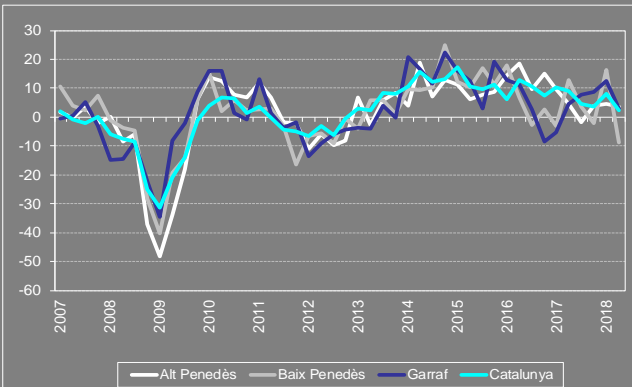
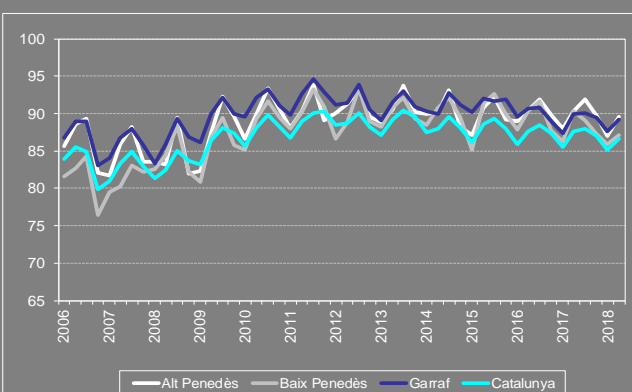
Font: Activa Prospect, a partir de dades de l'Observatori del Treball i Model Productiu de la Generalitat de Catalunya.

El sector econòmic més gran de l'economia catalana, els **Serveis**, marca un nou màxim d'ocupació en la seva dinàmica ascendent. El seu creixement ha estat del 4,6% el primer trimestre, i es redueix lleugerament fins el 4,1% en el segon, tots dos per sobre del ritme de creixement del mateix període de 2017. Entre les comarques penedesenques, el Garraf encapçala el creixement d'aquest sector, que ha estat del 6,1%, seguit de l'Alt Penedès amb el 3,2%, i per últim el Baix Penedès, on tant sols avança l'1,7%. El segon sector econòmic en importància, la **Indústria**, manté una tendència positiva, tot i que lleugerament més moderada que els Serveis, ja que creix el 3,5% i el 3,2% el primer i segon trimestre de l'any. A l'àmbit Penedès el sector creix el 2,8%, impulsat principalment per l'augment al Garraf (5,0%) i al Baix Penedès (3,3%), i la moderació a l'Alt Penedès (1,9%). La **Construcció** torna a ser el sector més dinàmic, que augmenta l'ocupació el 5,0%. També és el sector més dinàmic a l'Alt i el Baix Penedès (4,1% i 6,8%, respectivament), però ha estat superat pels Serveis i la Indústria al Garraf (4,4%).

Després de registrar una important frenada en la creació d'ocupació del **Garraf** en finalitzar l'any 2017, el 2018 ha experimentat una destacada acceleració en el ritme de creixement, passant a un increment del 3,7% el primer trimestre i del 5,8% en el segon, mostrant el major dinamisme entre les comarques penedesenques. A més, se situa com la 5a comarca del conjunt català amb un ritme de creixement més intens. El sector més dinàmic ha estat els Serveis, amb un increment interanual del 6,1%, el més elevat entre les tres comarques penedesenques, gràcies a l'impuls de les Activitats immobiliàries i serveis empresarials (16,0%). Al seu torn la Indústria ha crescut un destacat 5,0%, mentre la Construcció ho ha fet el 4,4%.

L'**Alt Penedès** presenta una evolució positiva en termes d'ocupació, amb un increment del 3,1% el primer trimestre i del 2,7% en el segon, que se situen per sota del dinamisme que presentava un any abans (3,9% i 3,5% respectivament). Se situa en la posició 26a entre totes les comarques catalanes pel que fa al dinamisme de l'ocupació. La Construcció esdevé el sector més dinàmic, amb un increment del 4,1%, seguit dels Serveis (3,2%) i la Indústria (1,9%). L'Agricultura és l'únic dels grans sectors a la comarca que decreix (-1,4%).

El **Baix Penedès** experimenta un repunt en la creació d'ocupació al llarg del primer trimestre (5,8%), però aquest baixa significativament fins el 2,4% en el segon trimestre de l'any, i situa a la comarca en la posició 30a. del conjunt català en relació a la variació de l'ocupació. La Construcció es manté com el sector més dinàmic, i creix el 6,8% en un any. La Indústria presenta un creixement del 3,3%, mentre els Serveis es limiten a un increment de l'1,7%, frenat pel retrocés patit en el sector de la Hoteleria (-4,7%).

Gràfic 7 Taxes de variació interanuals de persones registrades a l'atur. 2006-2018**Gràfic 8 Evolució dels índexs de sinistralitat (x 100 mil reb.). 2001-2018****Gràfic 9 Taxes de variació interanuals de contractes laborals. 2007-2018****Gràfic 10 Evolució del percentatge de contractació temporal. 2006-2018**

Font: Activa Prospect, a partir de dades de l'Observatori del Treball i Model Productiu de la Generalitat de Catalunya.

Es modera el ritme de destrucció de l'atur, seguint el comportament del conjunt català.

Repunta la sinistralitat laboral, però es compensa la seva incidència amb l'augment de l'ocupació.

La contractació evoluciona positivament, i creix a les tres comarques penedesenques, especialment al Garraf.

Els darrers trimestres s'observa un alentiment en la reducció de l'atur. L'evolució positiva continua, i enllaça 20 trimestres de descens continuat, si bé aquest es produeix en els darrers trimestres a un ritme molt menor dels registrats entre els anys 2015 i principis de 2017, quan eren superiors al 10%. El primer trimestre de l'any la caiguda interanual registrada ha estat del -7,4%, mentre que en el segon trimestre la reducció ha estat menor, del -5,9%. El ritme de caiguda de l'atur ha estat similar a les comarques penedesenques, del -5,7% en el seu conjunt. A la comarca del Garraf la reducció ha estat del -6,9% en el mateix període, la 15a en el rànquing comarcal, mentre a l'Alt Penedès ha estat del -6,0%, la 22a. Finalment, al Baix Penedès la caiguda ha estat sensiblement menor, del -4,0%, que la situa en la 30a posició del rànquing.

La recuperació de l'ocupació en aquest període també ha comportat un petit repunt en la **sinistralitat** laboral. A Catalunya l'augment ha estat del 0,4%. El fet que el repunt hagi estat petit, juntament amb l'augment de l'ocupació suposa que la incidència de la sinistralitat ha estat menor. A l'àmbit Penedès també s'ha produït un augment de la sinistralitat, però en aquest cas ha estat major que el del conjunt català, ja que s'han registrat 1.662 accidents durant el primer semestre, un 6,2% més que un any abans. Com a conseqüència, la incidència també ha augmentat. El Garraf és l'única comarca penedesenca on la sinistralitat ha baixat, tot i que només ha estat un 1,0%, però sumat a l'augment de l'ocupació ha suposat una reducció de la incidència de la sinistralitat. En canvi, a l'Alt i el Baix Penedès ha augmentat tant el nombre d'accidents com la seva incidència, especialment en el cas del Baix Penedès, on el nombre d'accidents ha crescut el 24,9% en un any.

La **contractació** manté l'evolució positiva en el conjunt de Catalunya. El primer semestre de l'any 2018 s'han signat un 4,9% més de contractes que l'any anterior. A les comarques penedesenques el creixement ha estat gairebé tant intens com a Catalunya, i se situa en el 4,7%, amb un total de 58.719 contractes formalitzats. El major creixement s'ha donat al Garraf (7,1%) i és l'única de les tres comarques que ho fa per sobre de la mitjana catalana. A l'Alt Penedès l'increment ha estat del 4,0% interanual, mentre al Baix Penedès l'increment s'ha situat en un modest 1,7%.

La **temporalitat contractual** a Catalunya es manté elevada, a uns nivells superiors als que es donaven abans de la crisi econòmica. En el primer trimestre de l'any la temporalitat ha estat del 85,1%, mentre que en el segon trimestre s'eleva lleugerament fins el 86,6%. Tot i ser molt elevada, se situa 0,4 punts i 1,0 punt per sota de la temporalitat del mateix període de l'any 2017. A les comarques penedesenques, com acostuma a ser habitual, la temporalitat és sensiblement superior a la mitjana catalana. En el primer trimestre de l'any aquesta ha arribat al 87,0%, i al 88,9% en el segon trimestre. El Baix Penedès és la comarca amb la temporalitat més baixa, del 85,8% el primer trimestre i del 87,1% en el segon, seguida del Garraf, que ha estat del 87,6% i el 89,2% respectivament. Per últim, l'Alt Penedès presenta la temporalitat més elevada en el segon trimestre, que ha estat del 89,6%, mentre en el primer aquesta es va situar en el 86,9% dels contractes. L'arribada de la temporada d'estiu comporta un augment de la temporalitat en la contractació en totes tres comarques.

Síntesi d'indicadors principals

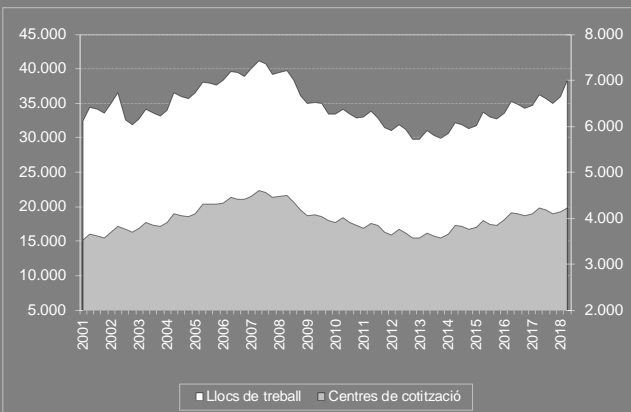
	Garraf	Alt Penedès	Baix Penedès	Garraf-Penedès
De nivell o volum:				
Llocs de treball	38.333 Llocs de treball	38.968 Llocs de treball	26.487 Llocs de treball	103.788
Centres de treball	4.215 Centres de treball	3.495 Centres de treball	2.753 Centres de treball	10.463
Atur registrat	8.084 Atur registrat	5.259 Atur registrat	7.449 Atur registrat	20.792
Taxa excedent laboral (%)	21,1 Taxa excedent laboral (%)	13,5 Taxa excedent laboral (%)	28,1 Taxa excedent laboral (%)	20,0
Taxa atur registral (%)	11,7 Taxa atur registral (%)	10,0 Taxa atur registral (%)	15,7 Taxa atur registral (%)	n.d.
Contractacions	13.585 Contractacions	11.159 Contractacions	7.296 Contractacions	32.040
Dinàmica (variacions interanuals)				
Llocs de treball (%)	5,8 Llocs de treball (%)	2,7 Llocs de treball (%)	2,4 Llocs de treball (%)	3,8
Centres de treball (%)	-0,2 Centres de treball (%)	0,6 Centres de treball (%)	1,6 Centres de treball (%)	0,5
Atur registrat (%)	-6,9 Atur registrat (%)	-6,0 Atur registrat (%)	-4,0 Atur registrat (%)	-5,7
Contractació (%)	3,0 Contractació (%)	3,7 Contractació (%)	-8,7 Contractació (%)	0,3
<u>Sectors més dinàmics (%)</u>	<u>Sectors més dinàmics (%)</u>	<u>Sectors més dinàmics (%)</u>	<u>Sectors més dinàmics (%)</u>	
- Immobiliàries i serveis empresarials	16,0 - Comerç	5,1 - Mediació financera	9,4 - Immobiliàries i serveis empresarials	9,9
- Agricultura	7,8 - Sanitat i serveis socials	4,6 - Immobiliàries i serveis empresarials	9,1 - Construcció	5,0
- Altres activitats socials i altres serveis	7,7 - Educació	4,6 - Construcció	6,8 - Altres activitats socials i altres serveis	4,2
<u>Sectors menys dinàmics (%)</u>	<u>Sectors menys dinàmics (%)</u>	<u>Sectors menys dinàmics (%)</u>	<u>Sectors menys dinàmics (%)</u>	
- Mediació financera	1,5 - Mediació financera	-9,3 - Hoteleria	-4,7 - Mediació financera	-1,0
- Transport i comunicacions	2,0 - Agricultura	-1,4 - Transport i comunicacions	-1,0 - Transport i comunicacions	0,0
- Sanitat i serveis socials	3,0 - Transport i comunicacions	-0,5 - Comerç	0,2 - Agricultura	0,4

Nota: Des de juliol de 2014 el Departament d'Empresa i Coneixement publica la taxa d'atur registral que s'obté dels registres administratius d'afiliació i d'atur registrat, a partir dels quals es calcula la nova taxa. En conseqüència, es deixa d'utilitzar la taxa d'atur estimada que calcula la Diputació de Barcelona i es substitueix per aquest nou mètode del qual també s'obté la dada pel Baix Penedès.

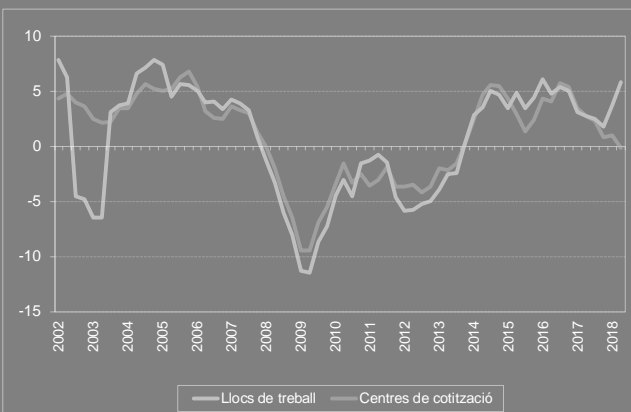
Els Serveis s'erigeixen com el motor de la creació d'ocupació al Garraf, amb un impuls molt destacat de les Activitats immobiliàries i serveis empresarials.

Bona part del dinamisme prové del treball assalariat, que juntament amb la reducció dels centres de cotització comporta un guany de dimensió dels establiments existents.

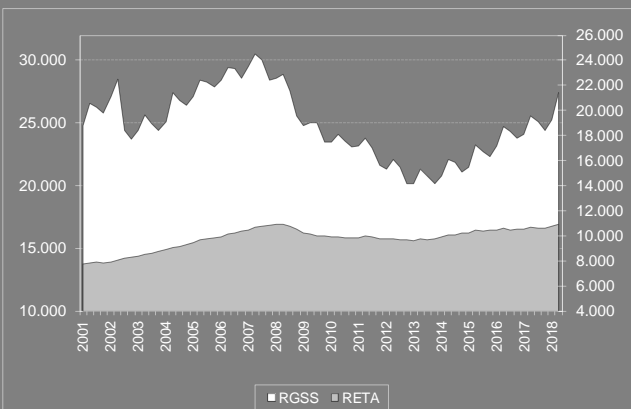
Gràfic 11 Evolució del nombre de llocs de treball i centres de cotització. 2001-2018. Garraf



Gràfic 12 Taxes de variació interanuals dels llocs de treball i centres de cotització. 2002-2018. Garraf



Gràfic 13 Evolució del nombre dels afiliats al RGSS i RETA. 2001-2018. Garraf



Font: Activa Prospect, a partir de dades de l'Observatori del Treball i Model Productiu de la Generalitat de Catalunya.

Garraf

Llocs de treball i centres de treball

Si al llarg de l'any 2017 el Garraf va presentar una important moderació en la creació d'ocupació, l'arribada de l'any 2018 ha suposat un canvi de tendència, i una acceleració dels ritmes de creixement dels **llocs de treball** a la comarca. L'increment ha estat del 3,7% el primer semestre, i s'eleva al 5,8% en el segon, 3,1 punts per sobre del creixement de l'any anterior, i 1,8 punts per sobre de l'augment a nivell català (4,0%). Aquest dinamisme situa al Garraf en el grup capdavanter de les comarques catalanes més dinàmiques, ocupant la 5a posició. En total s'hi localitzen 38.333 llocs de treball, la xifra més elevada des del segon trimestre de 2008.

A diferència dels darrers trimestres, el sector de la Construcció ja no és el més dinàmic en termes d'ocupació (4,4%), i els Serveis s'erigeixen com el motor i dinamitzador de l'economia comarcal, amb un increment interanual del 6,1%. Bona part del seu dinamisme s'explica per l'evolució molt positiva de les Activitats immobiliàries i serveis empresarials, que creixen el 16,0% respecte un any abans. La Indústria deixa enrere el retrocés experimentat l'any 2017 i reprèn la senda positiva fins a créixer el 5,0% en el segon trimestre, per sobre de la Construcció. Cal afegir que tots els sectors i subsectors d'activitat analitzats han registrat un augment de l'ocupació en aquest període.

El creixement de l'ocupació no s'ha traslladat d'igual manera als **centres de cotització** que creixen l'1,0% en el primer trimestre, però en el segon cauen el 0,2%. En total es comptabilitzen 4.215 centres, 8 menys que un any abans. Aquest retrocés contrasta amb l'augment registrat a Catalunya, però l'augment d'ocupació comporta un guany de la dimensió dels establiments existents.

Treball autònom i assalariat

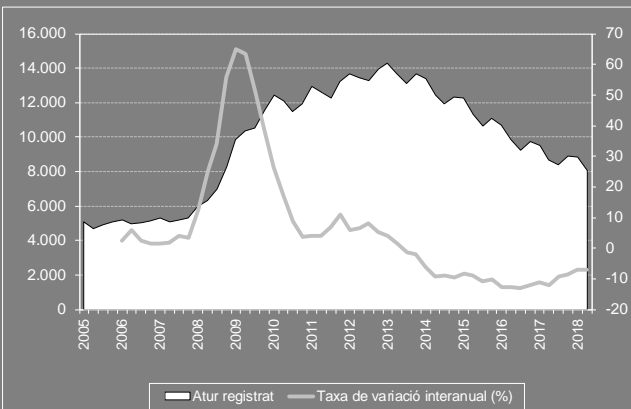
Del total de llocs de treball localitzats, 27.438 corresponen a la modalitat de **treball assalariat**, 1.859 més que un any abans, que es tradueix en un increment del 7,3%, i és la modalitat que impulsa de forma més clara la creació d'ocupació al Garraf. Pel que fa al **treball autònom**, es localitzen 10.895 llocs en el segon trimestre, un 2,4% més que l'any anterior. Es tracta d'un augment més modest que en el cas del treball assalariat, però significatiu per les discretes xifres de creixement que presentava els trimestres anteriors. En totes dues modalitats l'increment està per sobre de la mitjana catalana, 2,6 punts superior en el treball assalariat, i 1,7 punts superior en l'autònom. El pes del treball autònom en l'ocupació comarcal se situa en el 28,4%, la xifra més baixa des del tercer trimestre de 2008.

Al Garraf també s'ha fet extensible la moderació en la reducció de l'atur registrada a Catalunya.

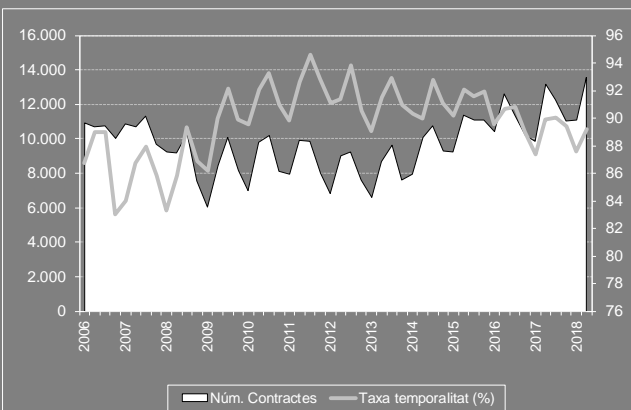
La contractació continua creixent, i es redueix tímidament l'elevada temporalitat.

La sinistralitat augmenta amb la recuperació de l'ocupació, tot i que sembla reduir-se la seva incidència en el segon trimestre.

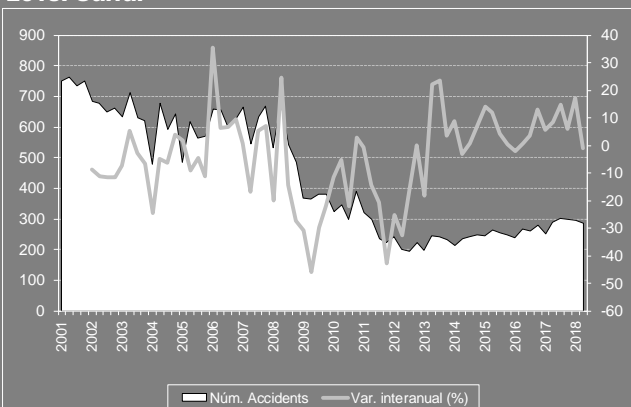
Gràfic 14 Evolució del nombre de persones registrades a l'atur. 2005-2018. Garraf



Gràfic 15 Evolució de la contractació. 2006-2018. Garraf



Gràfic 16 Evolució del nombre d'accidents laborals. 2001-2018. Garraf



Font: Activa Prospect, a partir de dades de l'Observatori del Treball i Model Productiu de la Generalitat de Catalunya.

Atur

El Garraf tanca la primera meitat de l'any amb 8.084 persones registrades a l'atur, un 6,9% menys que en el segon trimestre de 2017. En el primer trimestre la reducció ha estat del 7,0% interanual. Es tracta de xifres més moderades que el ritme de reducció que es donava desde 2014, però es tracta d'un comportament similar al que es dona al conjunt català, que va registrar una caiguda del 7,4% en el primer trimestre i del 5,9% en el segon. La reducció d'aturats ha estat de 600 persones, i incideix directament en la reducció dels excedents laborals fins als 21,1 punts, la xifra més baixa des de finals de 2008.

La caiguda en el nombre d'aturats s'ha produït en tots els grans sectors. A la Construcció ha estat del 15,7%, que sumat a l'augment de l'ocupació ha fet baixar els excedents laborals en 5,6 punts, mentre la Indústria aconsegueix reduir l'atur el 10,3%. El sector Serveis registra una davallada del 4,9% interanual, i situa els excedents laborals per sota dels 20 punts (19,6). La caiguda és generalitzada en tots els subsectors dels Serveis, amb l'excepció de la Mediació financera (20,3% més), però el seu pes dins l'economia comarcal és molt reduït. Els subsectors amb una caiguda més intensa són el Comerç (-8,0%), el Transport i comunicacions (-6,5%) i l'Administració i Seguretat Social (-6,4%). L'Agricultura, tot i ser un sector petit, també registra un comportament positiu i redueix l'atur el 17,9%. L'atur de les persones sense experiència laboral anterior cau el 7,8%. Les activitats Immobiliàries i serveis empresarials es mantenen com el subsector amb major nombre d'excedents laborals, el 31,8%, mentre l'Educació és el que presenta menor incidència d'aquests, el 12,3%.

Contractació

La **contractació** durant la primera meitat de l'any manté un ritme ascendent, ja que s'han formalitzat 24.686 contractes, 1.639 més que el mateix període de 2017, el 7,1% més. En el primer trimestre l'augment ha estat del 12,6%, i del 3,0% en el segon. La contractació indefinida és la que manté un ritme de creixement més destacat, del 9,7% en el segon trimestre, front la contractació temporal que ha crescut el 2,3%. Conseqüentment, la temporalitat s'ha situat en el 89,2%, 0,9 punts inferior a la d'un any abans.

Sinistralitat laboral

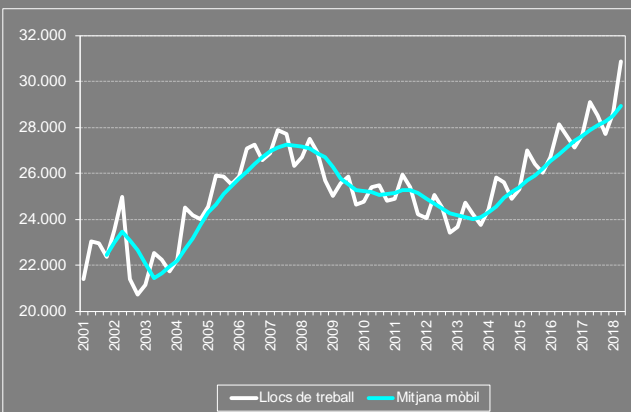
L'augment de l'ocupació també ha produït un augment de la **sinistralitat**. En el primer semestre de 2018 s'han produït 580 accidents laborals, 40 més que un any abans, un augment del 7,4%. En el segon trimestre, però, la incidència de la sinistralitat sobre l'ocupació s'ha reduït fins als 10,4 accidents per cada 1.000 llocs de treball, 9 dècimes inferior al segon trimestre de 2017.

El sector Serveis consolida el seu predomini a l'economia comarcal, i augmenta la dimensió dels establiments alhora que redueix l'atur.

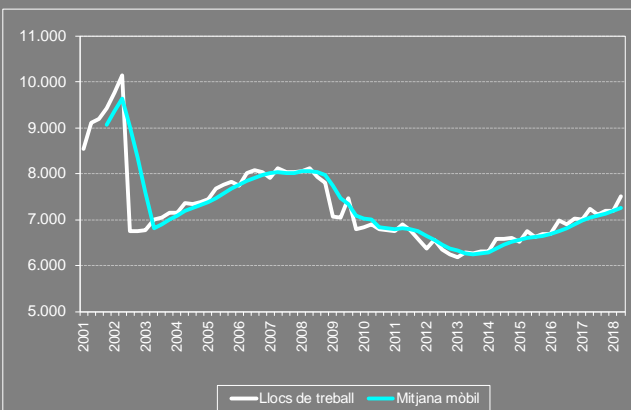
El Comerç recupera embranzida, i creix per sobre del ritme català.

L'Hoteleria refreda el seu creixement, però esmorteix la important frenada a nivell català.

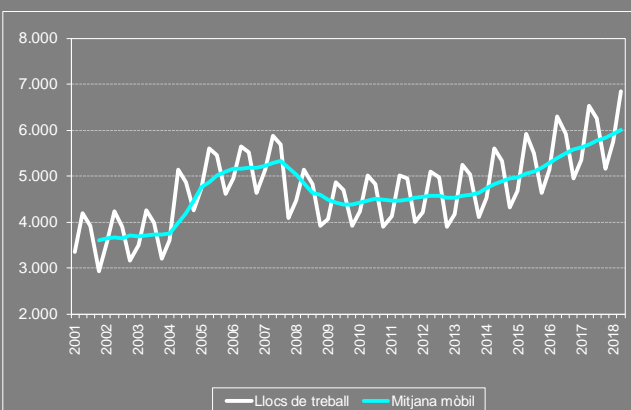
Gràfic 17 Evolució dels llocs de treball. Serveis. 2001-2018. Garraf



Gràfic 18 Evolució dels llocs de treball. Comerç. 2001-2018. Garraf



Gràfic 19 Evolució dels llocs de treball. Hoteleria. 2001-2018. Garraf



Font: Activa Prospect, a partir de dades de l'Observatori del Treball i Model Productiu de la Generalitat de Catalunya.

El sector Serveis impulsa l'ocupació i guanya dimensió empresarial

Els Serveis acullen un total de 30.867 llocs de treball al Garraf, marcant un nou màxim d'ocupació, i ja suposen el 80,5% del total de llocs de treball. Durant el primer semestre de 2018 el sector ha accelerat el seu ritme de creixement, i va créixer el 3,5% interanual en el primer trimestre i el 6,1% en el segon, fins a situar-se per sobre de l'increment a nivell català (4,1%). En total hi ha 1.770 llocs de treball més que un any enrere. Sens dubte, el principal impuls de l'ocupació als Serveis prové de les activitats Immobiliàries i serveis empresarials, que deixen enrere l'atonia i creixen a un ritme molt alt, el 16,0% interanual. Altres subsectors amb creixements destacats han estat les Altres activitats socials i altres serveis (7,7%) i la Hoteleria (4,0%).

El teixit empresarial, a diferència de l'ocupació, mostra una evolució negativa en el seu nombre, amb una reducció del 0,7% en el segon trimestre de l'any, 26 establiments menys. En total s'hi localitzen 3.497 centres. L'augment de l'ocupació i la reducció del teixit empresarial es tradueix en un guany de la dimensió mitjana dels establiments. Per la seva banda, l'atur es redueix el 4,9%, i els excedents laborals baixen del 20% fins a situar-se en el 19,6%.

El Comerç recupera embranzida

El **Comerç** intensifica el seu ritme de creixement després d'una lleu moderació a les acaballes de 2017. El subsector creix el 3,6% en el segon trimestre de l'any, 2,2 punts per sobre de l'increment català (1,4%), i es posiciona com la 5a comarca amb un creixement més intens. Per contra, el nombre d'establiments ha caigut l'1,2% en el mateix període, així, tot i perdre teixit empresarial, l'existent està creixent en dimensió mitjana. L'atur al subsector es manté a la baixa, i s'ha reduït el 8,0%, el que ha contribuït a reduir els excedents laborals en 2,4 punts, i se situen en el 19,0%

L'Hoteleria esmorteix la frenada que s'ha donat a nivell català

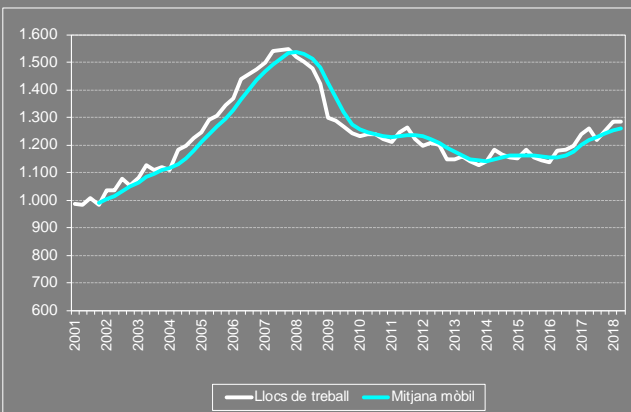
En el primer trimestre de l'any l'ocupació a l'Hoteleria ha crescut el 7,3% respecte l'any anterior, i en el segon trimestre aquest increment es modera fins el 4,6%, però queda lluny de la frenada que s'ha registrat a Catalunya (1,9%), i se situa en la 8a posició del rànquing comarcal en aquest subsector. Fins i tot, es tracta d'increments superiors als registrats un any abans, 0,9 punts per sobre el segon trimestre. El nombre de llocs de treball és de 6.833, 300 més que l'any 2017. El nombre d'establiments ha crescut sensiblement, el 0,5%, i arriba als 796 centres. Al mateix temps, l'atur s'ha reduït el 4,0%, que sumat a l'augment de l'ocupació ha situat els excedents laborals en el 16,3%, 1,5 punts inferiors a un any enrere.

El subsector del Transport i les comunicacions continua recuperant-se pausadament.

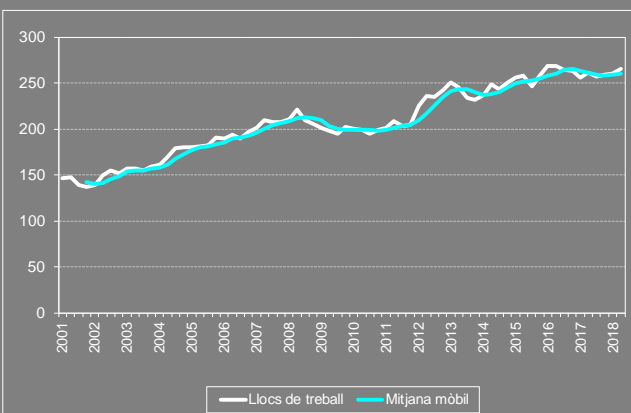
La Mediació financera comença a recuperar-se de la lleugera davallada dels darrers trimestres.

Les activitats Immobiliàries i els serveis empresarials repunten i són motor d'ocupació.

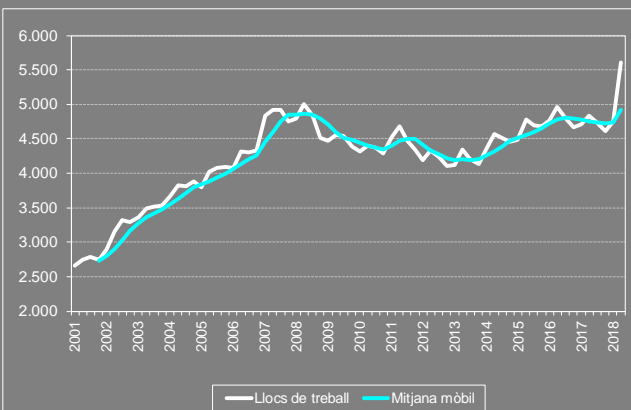
Gràfic 20 Evolució dels llocs de treball. Transport i comunicacions. 2001-2018. Garraf



Gràfic 21 Evolució dels llocs de treball. Mediació financera. 2001-2018. Garraf



Gràfic 22 Evolució dels llocs de treball. Immobiliàries i serveis empresarials. 2001-2018. Garraf



Font: Activa Prospect, a partir de dades de l'Observatori del Treball i Model Productiu de la Generalitat de Catalunya.

Transports manté una moderada recuperació

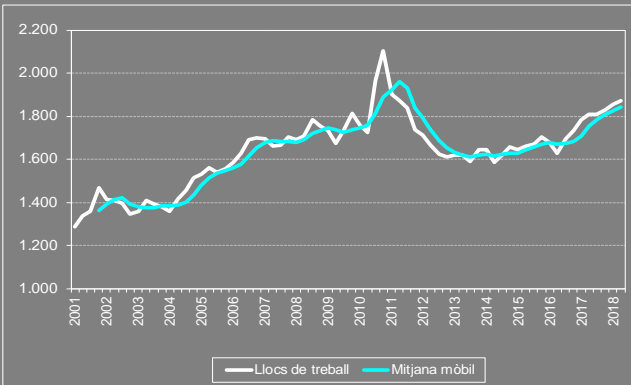
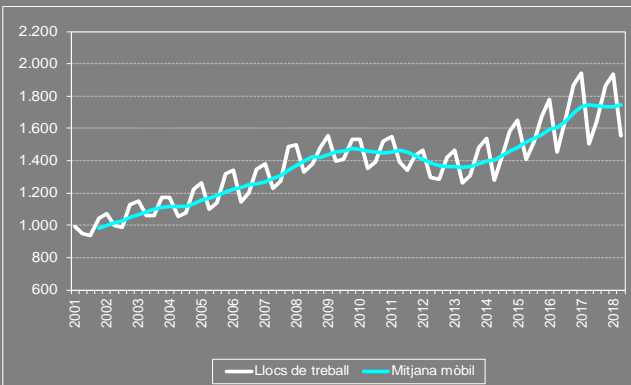
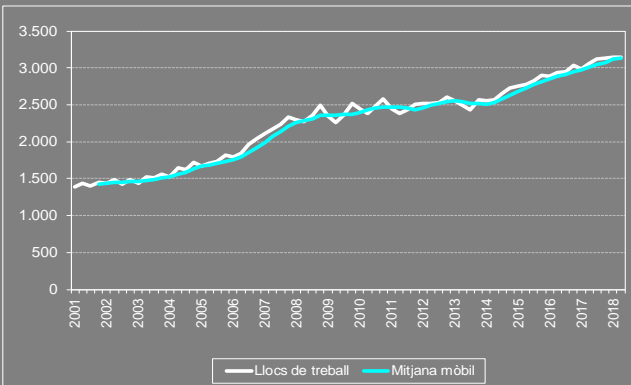
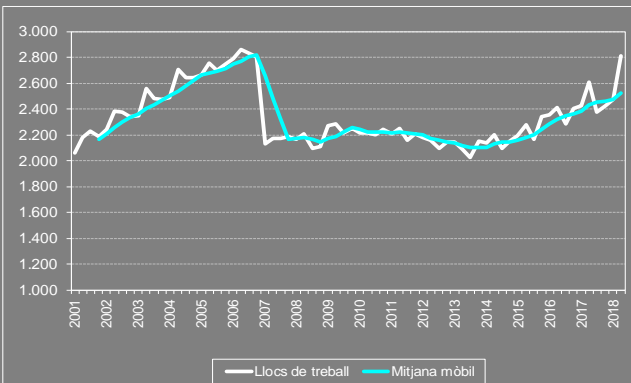
El subsector del **Transport i les comunicacions** continua moderant suaument el seu creixement, que se situa en el 3,7% en el primer trimestre de 2018, i en el 2,0% en el segon, 2,7 punts per sota del conjunt català (4,7%), i també inferior al destacat increment del mateix període de l'any 2017 (6,6%). El subsector compta amb 1.283 llocs de treball. Mentrestant, el nombre d'establiments es manté estable, amb 158 centres de cotització. En aquest període l'atur al s'ha reduït el 6,5%, i situa els excedents laborals en el 14,9%, 1,4 punts menys que un any enrere.

La Mediació financera inicia un canvi de tendència, però augmenta els aturats

El canvi d'any ha portat un canvi de tendència en el subsector de la **Mediació financera**, tant al conjunt de Catalunya, on sembla trencar la inèrcia negativa per créixer un sensible 0,6%, com al Garraf, on registra un ascens lleugerament més marcat, de l'1,6% el primer trimestre de 2018, i de l'1,5% en el segon. Es comptabilitzen 265 llocs de treball a la comarca, 4 més que l'any anterior, apropant-se al màxim d'ocupació registrat el primer i segon trimestre de 2016. Cal remarcar que la dimensió del subsector a l'economia comarca és molt petita, el que repercuteix que qualsevol variació en nombres absoluts es traslladi a una variació important en termes relatius. També es recupera el creixement del teixit empresarial, que s'incrementa el 16,0% amb 4 centres més. Contràriament, l'atur del sector augmenta notablement en aquest període, un 20,3% més, el que fa augmentar els excedents laborals en 3,6 punts, fins el 23,1%.

Les Immobiliàries i els serveis empresarials, el motor de la creació d'ocupació

Sens dubte, les activitats **Immobiliàries i els serveis empresarials** s'han convertit en aquesta primera meitat de 2018 en les activitats impulsores de la creació d'ocupació a la comarca. Han trencat la tendència negativa que les va caracteritzar durant tot el 2017, i enceten l'any amb un increment interanual dels llocs de treball de l'1,1% el primer trimestre, però s'accelera ràpidament fins al 16,0% en el segon, molt per sobre del creixement registrat a nivell català (5,0%). A més, marca el màxim d'ocupació de tota la sèrie, amb 5.604 llocs de treball, 772 més que l'any anterior. Aquest fort increment situa al Garraf con la 2a. comarca catalana més dinàmica del subsector. El creixement es basa en l'augment de la dimensió dels establiments, ja que el nombre total de centres de cotització s'ha reduït el 2,5% en el mateix període. Alhora, l'atur s'ha reduït el 4,5%, igual que la taxa d'excedents laborals cau 6,8 punts, tot i que es manté com la més elevada entre les principals activitats econòmiques, del 31,8%.

Gràfic 23 Evolució dels llocs de treball. Administració i Seguretat Social. 2001-2018. Garraf**Gràfic 24 Evolució dels llocs de treball. Educació. 2001-2018. Garraf****Gràfic 25 Evolució dels llocs de treball. Sanitat i serveis socials. 2001-2018. Garraf****Gràfic 26 Evolució dels llocs de treball. Altres activitats socials i altres serveis. 2001-2018. Garraf**

Font: Activa Prospect, a partir de dades de l'Observatori del Treball i Model Productiu de la Generalitat de Catalunya.

L'Administració, l'Educació i la Sanitat i serveis socials mantenen un ritme moderat de recuperació i expansió. Les Altres activitats socials repunten i arriben gairebé al màxim d'ocupació.

L'Administració perd dinamisme

El subsector de l'**Administració i la Seguretat social**, manté una variació positiva, del 4,1% el primer trimestre i del 3,5% el segon, que resulta inferior al del conjunt de Catalunya (8,7%) i al del mateix període de l'any anterior (11,1%). Alhora, els centres de cotització es mantenen estables, amb un total de 46. La reducció de l'atur és destacada (6,4% menys), el que ajuda a reduir els excedents laborals en 1,6 punts, que se situen en el 15,0%.

L'Educació trenca la tendència negativa

L'**Educació**, que ha tingut una tendència negativa a partir de la segona meitat de 2017, presenta una sensible caiguda del 0,3% el primer trimestre d'enguany, però torna a créixer en nombre de llocs de treball en el segon trimestre el 3,3%. Es tracta, però, d'un increment inferior al del conjunt català del darrer trimestre (5,9%). Per la seva part, els centres de cotització augmenten el 2,8% en el mateix període. En el darrer trimestre l'atur es redueix sensiblement (1,4% menys), i els excedents laborals cauen 0,6 punts, i amb el 12,3% són els més baixos entre tots els subsectors analitzats.

La Sanitat i els Serveis socials continuen en expansió

Les activitats de **Sanitat i els Serveis socials** mantenen un ritme moderat de creixement, que ha estat del 5,3% el primer trimestre de l'any i del 3,0% en el segon, i marca un nou màxim d'ocupació amb 3.147 llocs de treball. El seu ritme de creixement, però, resulta inferior al del conjunt català (6,7%). El nombre de centres de cotització es redueix sensiblement, l'1,4% menys. Alhora, també es redueix l'atur del subsector un 4,8%, situant els excedents laborals en el 13,2%, 1,1 punts inferior a la de l'any anterior.

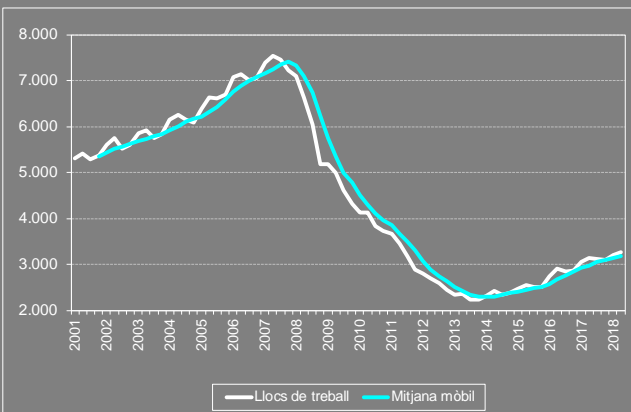
Repunta l'ocupació a les Altres activitats socials

Les **Altres activitats socials i altres serveis** repunta en nombre de llocs de treball, i creix el 2,1% en ocupació en el primer trimestre, i accelera el creixement al 7,7% en el segon, 3,8 punts per sobre de l'increment a nivell català (3,9%), però lleugerament per sota de l'important increment registrat el segon trimestre de 2018 (8,3%). Els centres de cotització decreixen l'1,3%, així que els centres existents guanyen dimensió. L'atur cau sensiblement (1,8% menys), i els excedents laborals se situen en el 20,8%.

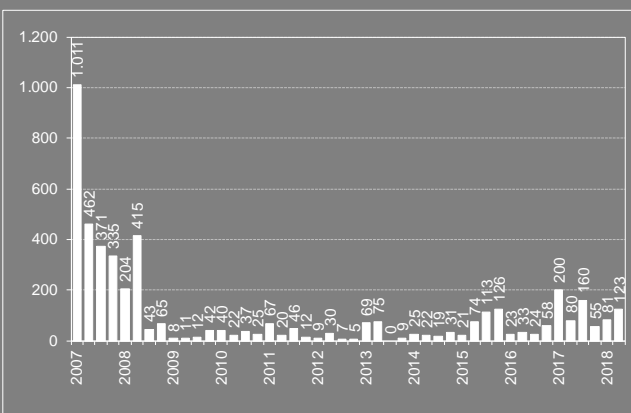
La Construcció modera el ritme de recuperació, però aconsegueix reduir significativament l'atur. Es consolida la represa de l'activitat residencial.

La Indústria recupera dinamisme, i trenca la tendència negativa de l'any 2017, i l'atur es redueix de forma destacada.

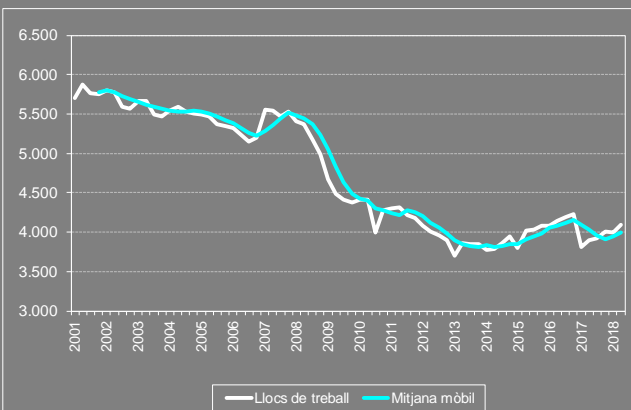
Gràfic 27 Evolució dels llocs de treball. Construcció. 2001-2018. Garraf



Gràfic 28 Evolució dels habitatges iniciats. 2007-2018. Garraf



Gràfic 29 Evolució dels llocs de treball. Indústria. 2001-2018. Garraf



Font: Activa Prospect, a partir de dades de l'Observatori del Treball i Model Productiu i el Departament de Territori i Sostenibilitat de la Generalitat de Catalunya.

La Construcció modera el ritme de recuperació

A diferència del que havia passat els darrers trimestres, la **Construcció** ha passat de ser el més dinàmic entre els grans sectors, a ser superat pels Serveis i la Indústria, degut al major dinamisme d'aquests i a la moderació de la Construcció. En el primer trimestre de l'any l'increment ha estat del 4,7% i en el segon del 4,4%, 3,3 punts menys que un any abans (7,7%), i per sota del ritme de recuperació a nivell català (5,6%), el que fa que el Garraf ocupi una discreta 19a posició dins del rànquing comarcal. El sector engloba un total de 3.269 llocs de treball. La variació dels centres de cotització és encara més moderada, del 2,7%, sumant 12 establiments més. Tanmateix, l'atur al sector es continua reduint de forma molt notable, amb una caiguda del 15,7% (142 aturats menys), i que, juntament amb l'augment de l'ocupació, fa que els excedents laborals es redueixin en 5,6 punts (23,2%).

La construcció d'habitatge nou manté certa represa en l'activitat. En el primer semestre d'enguany el nombre d'**habitatges iniciats** ha estat de 123, 43 més que l'any anterior (53,8% més). Alhora, els habitatges acabats han estat 34, 42 menys que el 2017 (55,3% menys). En tot cas, encara són xifres que disten molt de les que es donaven abans de la crisi econòmica, però confirmen una lleugera represa de l'activitat del sector residencial.

La Indústria trenca la tendència negativa i recupera dinamisme

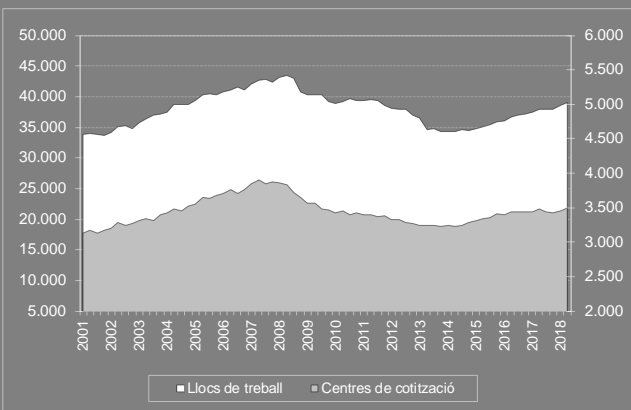
El nombre de llocs de treball a la **Indústria** havia anat a la baixa durant tot el 2017, però el 2018 ha trencat aquesta tendència i el sector ha iniciat una recuperació destacada. En el primer trimestre ha registrat un increment interanual del 4,6%, i arriba al 5,0% en el segon trimestre, 1,8 punts per sobre de l'increment a nivell català (3,2%), situant-se entre les comarques capdavanteres en el creixement del sector (9a.). El teixit empresarial creix sensiblement en aquest període (1,6% més), mentre l'atur descendeix de forma significativa (10,3% menys). D'aquesta manera els excedents laborals s'han reduït en 3 punts, fins al 17,8%.

Entre els subsectors amb major pes a la indústria del Garraf, el de la **Metal·lúrgia i productes metàl·lics** és el que presenta un comportament més positiu, amb un increment de l'ocupació de l'11,5%, seguit de la **Maquinària i equipament mecànic** (9,1%) i de l'**Alimentació, begudes i tabac** (7,4%), i s'erigeixen com les activitats que impulsen l'ocupació del sector. Per contra, dos subsectors importants, la **Maquinària i equipament elèctric i electrònic** i la **Fabricació de material de transport** experimenten una sensible caiguda, del 0,7% i del 0,9% menys respectivament.

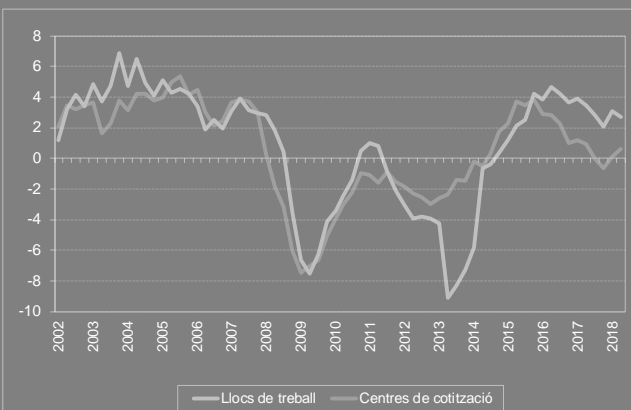
L'Alt Penedès registra un increment moderat de l'ocupació, amb la Construcció liderant el creixement.

El dinamisme de l'ocupació comarcal prové del treball assalariat, ja que el treball autònom mostra signes d'estancament.

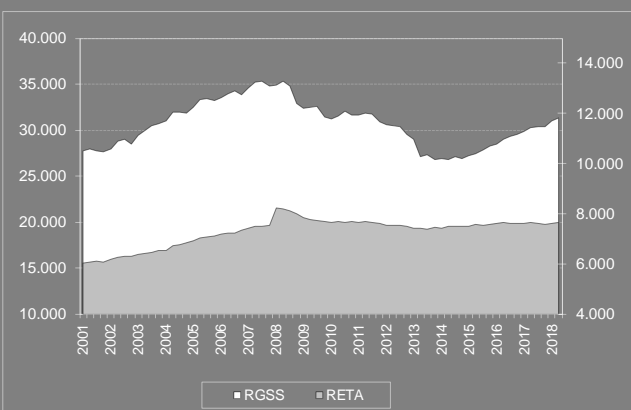
Gràfic 30 Evolució del nombre de llocs de treball i centres de cotització. 2001-2018. Alt Penedès



Gràfic 31 Taxes de variació interanuals dels llocs de treball i centres de cotització. 2002-2018. Alt Penedès



Gràfic 32 Evolució del nombre dels afiliats al RGSS i RETA. 2001-2018. Alt Penedès



Font: Activa Prospect, a partir de dades de l'Observatori del Treball i Model Productiu de la Generalitat de Catalunya.

Alt Penedès

Llocs de treball i centres de treball

L'Alt Penedès finalitza la primera meitat de l'any amb un total de 38.968 **llocs de treball** localitzats, que són 1.027 llocs més que en el mateix període de l'any 2017. En el primer trimestre de l'any es va produir un increment interanual del 3,1%, i en el segon trimestre aquest es va reduir lleugerament fins el 2,7%. Es tracta d'incrementos que estan per sota de la variació que es registrava un any abans (3,5%), i també per sota del ritme de creixement del conjunt català (4,0%), el que situa a l'Alt Penedès en la 26a. posició del rànquing comarcal per la dinàmica de l'ocupació.

Entre els quatre grans sectors econòmics, el que mostra un major dinamisme en aquest període és la Construcció, amb un increment de l'ocupació del 4,1%. Els Serveis creixen un 3,2%, mentre la Indústria ho fa l'1,9%. L'Agricultura és l'únic que experimenta una davallada dels llocs de treball, concretament l'1,4% menys. Dels subsectors analitzats, el Comerç, l'Educació i la Sanitat i serveis socials han estat les activitats més dinàmiques, amb un augment del 5,1% en el primer cas i del 4,6% en els altres dos. Per altra banda, les activitats de Transport i comunicacions registren una lleugera davallada (-0,5%), i la Mediació financera sembla no tocar fons, ja que torna a perdre ocupació (-9,3%).

Després de caure lleugerament en finalitzar l'any 2017, els **centres de cotització** tornen a mostrar un discret comportament positiu. Creixen el 0,1% interanual en el primer trimestre, i el 0,6% en el segon. Es tracta d'un increment inferior al del conjunt català (1,1%). S'hi localitzen un total de 3.495 centres, 21 més que en el mateix període de 2017.

Treball autònom i assalariat

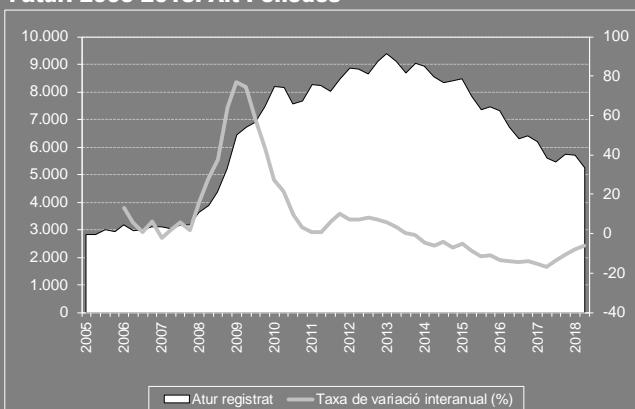
L'augment de l'ocupació està sustentat per l'increment dels llocs de treball de la modalitat del **treball assalariat**, que registra un augment del 3,8% el primer trimestre i del 3,4% el segon. Aquestes taxes mostren una moderació respecte al mateix període de l'any anterior (4,9% i 4,4%), i també està per sota del creixement a nivell català, del 4,7% en el segon trimestre. Tanmateix, el **treball autònom** mostra un estancament durant aquest període. En el primer trimestre registra un sensible increment del 0,2%, mentre en el segon trimestre pateix una mínima caiguda del 0,1%, que contrasta amb l'evolució a nivell català, on registra lleugers augments (0,9% i 0,7% respectivament). Conseqüentment, es continua reduint el pes del treball autònom sobre el total d'ocupació, que se situa en el 19,6%, un nivell que no s'observava des de mitjans de l'any 2011, però que encara resulta superior al del conjunt català (16,7%).

L'atur registra una moderació en la seva caiguda, si bé encara continua sent significativa.

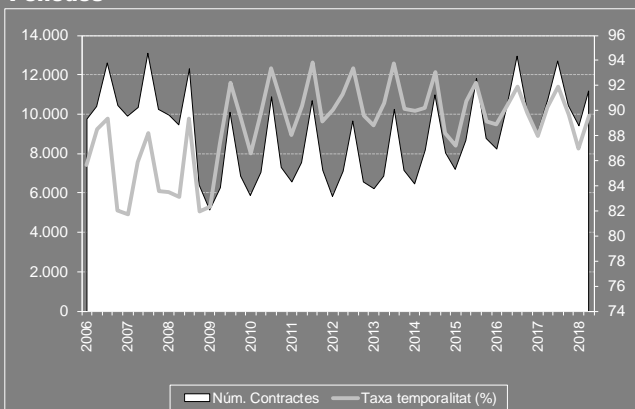
El nombre de contractes signats es manté a l'alça, amb una lleugera reducció de l'elevada temporalitat.

La sinistralitat es manté en el primer semestre, però repunta el segon trimestre de l'any.

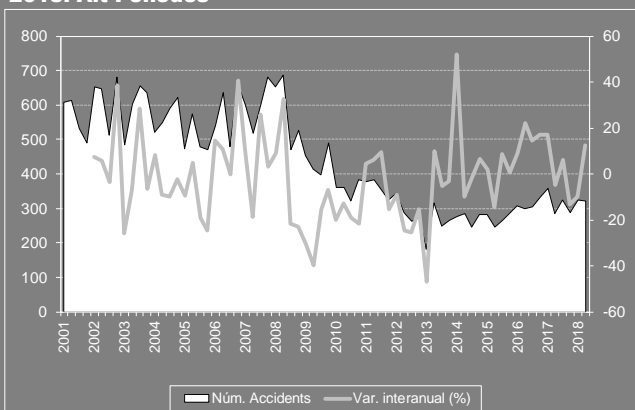
Gràfic 33 Evolució del nombre de persones registrades a l'atur. 2005-2018. Alt Penedès



Gràfic 34 Evolució de la contractació. 2006-2018. Alt Penedès



Gràfic 35 Evolució del nombre d'accidents laborals. 2001-2018. Alt Penedès



Font: Activa Prospect, a partir de dades de l'Observatori del Treball i Model Productiu de la Generalitat de Catalunya.

Atur

El primer semestre de 2018 torna a presentar una millora de les xifres de l'atur a l'Alt Penedès, que cau el 7,9% en el primer trimestre i el 6,0% en el segon, xifres similars a les del conjunt català (7,4% i 5,9% respectivament). Però registra un alentiment, i s'allunya de la important caiguda d'un any abans (-15,3% i -16,7%), reproduint el comportament del conjunt de Catalunya. En total, la primera meitat de l'any finalitza amb 5.259 persones registrades a l'atur, 337 menys que un any enrere. Així, els excedents laborals se situen en el 13,5%, 1,3 punts menys, i manté a l'Alt Penedès amb la xifra més baixa entre les tres comarques penedesenques.

L'atur baixa a tots els grans sectors, especialment a l'Agricultura (30,2% menys). La Construcció també registra una davallada destacada, del 14,4%, mentre a la Indústria i els Serveis la caiguda és més moderada, del 4,6% i el 3,0% respectivament. La baixada és generalitzada a tots els subsectors analitzats, amb l'única excepció de les activitats Immobiliàries i serveis empresarials, on creix l'1,7%, i es manté com l'activitat amb major nombre d'aturats. Destaca la davallada de la Mediació financera (22,5% menys), seguida de l'Administració i Seguretat Social (12,8% menys). Algunes activitats ja presenten un nivell baix d'excedents laborals, com el Transport i comunicacions (5,8%), l'Educació (6,5%) o la Indústria (6,7%), i que poden presentar dificultats a l'hora de trobar perfils professionals dins de la comarca. No és el cas de les activitats Immobiliàries i serveis empresarials, que tenen elevats excedents laborals (38,9%).

Contractació

La **contractació** formalitzada en el primer semestre de 2018 arriba als 20.590 contractes, 801 més que un any enrere, un 4,0% més. En el primer trimestre l'augment ha estat del 4,4%, i del 3,7% en el segon, 1,2 punts més que l'increment català (2,5%). La contractació indefinida és la que registra un major augment, de l'11,5% el segon trimestre, front del 2,9% de la contractació temporal. El semestre es tanca amb una taxa de temporalitat en la contractació del 89,6%, 3 punts per sobre de la mitjana catalana, però 0,9 punts inferior a la del mateix període de 2017.

Sinistralitat laboral

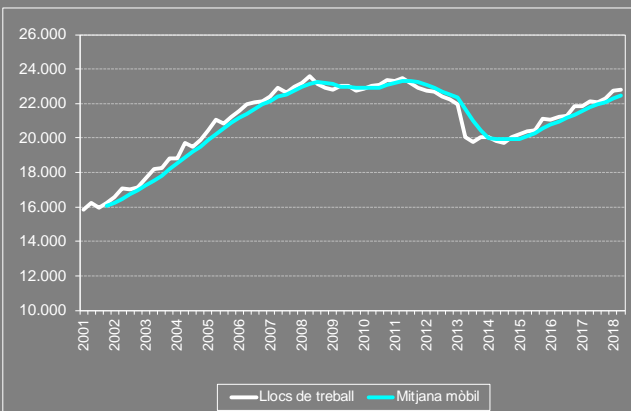
En els sis primers mesos de l'any s'han produït 644 accidents laborals a la comarca, la mateixa xifra que el 2017. Amb l'augment de l'ocupació, la incidència de la sinistralitat sobre aquesta s'ha reduït. El primer trimestre de l'any la sinistralitat va caure un 10,0%, així com la seva incidència sobre l'ocupació, però el segon trimestre la sinistralitat augmenta el 12,6% respecte l'any anterior, i creix la incidència en 0,8 punts, i se situa en 10,3 accidents laborals per cada 1.000 llocs de treball.

L'ocupació als Serveis es continua recuperant, però modera el seu creixement respecte trimestres anteriors.

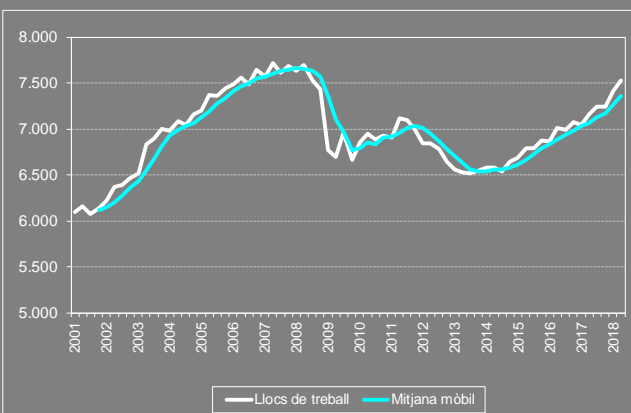
El Comerç despunta durant la primera meitat de l'any i s'apropa a nivells d'ocupació anteriors a la crisi.

L'Hoteleria manté l'expansió a ritme pausat.

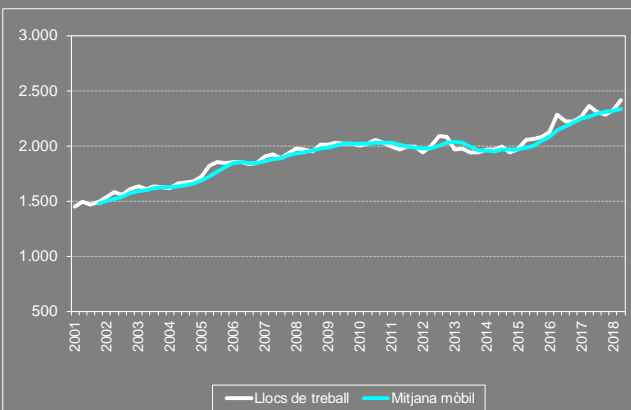
Gràfic 36 Evolució dels llocs de treball. Serveis. 2001-2018. Alt Penedès



Gràfic 37 Evolució dels llocs de treball. Comerç. 2001-2018. Alt Penedès



Gràfic 38 Evolució dels llocs de treball. Hoteleria. 2001-2018. Alt Penedès



Font: Activa Prospect, a partir de dades de l'Observatori del Treball i Model Productiu de la Generalitat de Catalunya.

Els Serveis moderen la seva recuperació

El sector de major dimensió, els **Serveis**, tanca la primera meitat de l'any amb 22.817 llocs de treball, 698 més que l'any anterior. L'augment ha estat del 3,2%, 0,9 punts per sota del conjunt català (4,1%), i 1 punt per sota de la variació de l'any anterior. Així, el sector modera la tendència de recuperació de l'ocupació, tot i que es manté destacada. El Comerç, el subsector dels Serveis amb major dimensió, registra l'increment més intens (5,1%), per sobre del conjunt català, i esdevé el principal motor de generació d'ocupació a la comarca. Altres subsectors amb un dinamisme destacat han estat l'Educació i la Sanitat i serveis socials, que ambdós han crescut el 4,6%. Per contra, el Transport i comunicacions redueix tímidament l'ocupació (-0,5%), i la Mediació financera sembla no tocar fons i cau novament (-9,5%).

Els centres de cotització van mantenir la lleu caiguda del 0,2% en el primer trimestre, igual que va acabar l'any 2017, però en el segon trimestre de 2018 va recuperar la senda positiva amb un increment del 0,9%, molt similar a l'evolució catalana (1,1%). L'atur del sector continua a la baixa, davalla el 3,0%, que inclou tant baixades destacades a la Mediació financera i l'Administració i Seguretat social, com l'augment a les activitats Immobiliàries i serveis empresarials. Els excedents laborals es redueixen en 0,9 punts respecte un any abans, i se situen en el 15,2%.

El Comerç gairebé recupera l'ocupació perduda

El **Comerç** reforça el seu paper com a principal activitat dels Serveis a l'accelerar el seu ritme de creixement fins al 5,2% en el primer trimestre i el 5,1% en el segon, molt per sobre del ritme de creixement català (1,4%). Es comptabilitzen 7.523 llocs de treball, la xifra més elevada des del tercer trimestre de 2008, i gairebé recupera l'ocupació perduda a la crisi econòmica, i esdevé la 4a comarca catalana amb major dinamisme de l'activitat. En canvi, el teixit empresarial es continua reduint (0,2% menys), evidenciant un guany de dimensió dels establiments existents. L'atur s'ha reduït el 3,7% en el mateix període, situant els excedents laborals en el 10,6%, 0,9 punts menys que un any abans.

L'Hoteleria marca nous màxims a un ritme pausat

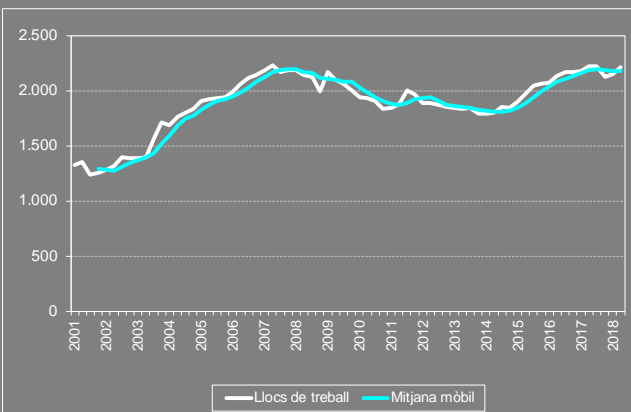
El subsector de l'**Hoteleria** arriba a nous màxims d'ocupació amb 2.408 llocs de treball el segon trimestre, registrant un creixement interanual del 2,6% el primer trimestre i del 2,0% el segon, el que evidencia una moderació en el ritme de creixement dels trimestres anteriors, que s'aproxima al ritme del conjunt del Principat (1,9%). Alhora, manté la tendència negativa en el teixit empresarial, amb el 3,1% d'establiments menys. L'atur registra una lleugera disminució, del 2,6% interanual, que conjuntament amb l'augment de l'ocupació, fan reduir els excedents laborals en 0,9 punts, fins el 19,4%.

S'esmorteeix lleugerament la caiguda del Transport i les comunicacions.

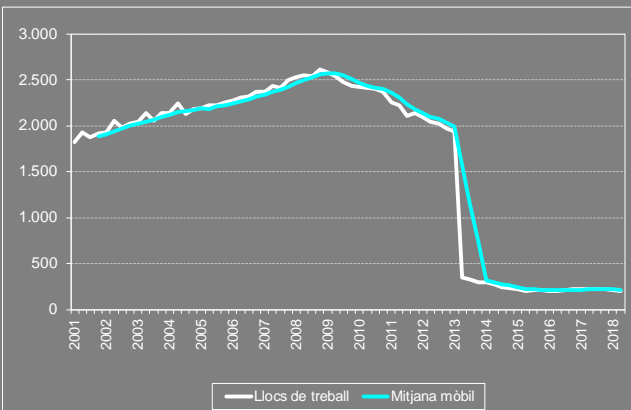
La Mediació financera no toca fons en la seva caiguda, tot i reduir l'atur.

Les Immobiliàries i els serveis empresarials consoliden una suau recuperació, però continuen generant atur.

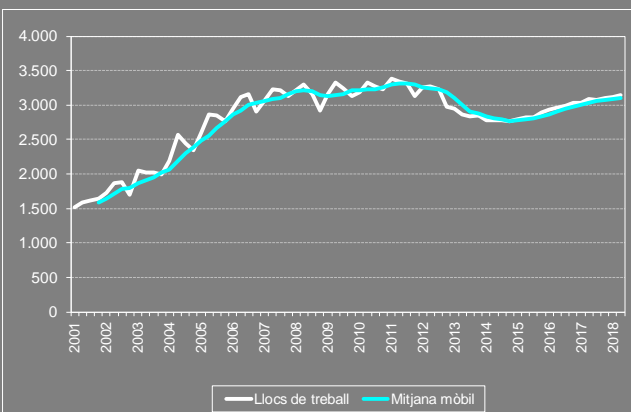
Gràfic 39 Evolució dels llocs de treball. Transport i comunicacions. 2001-2018. Alt Penedès



Gràfic 40 Evolució dels llocs de treball. Mediació financera. 2001-2018. Alt Penedès



Gràfic 41 Evolució dels llocs de treball. Immobiliàries i serveis empresarials. 2001-2018. Alt Penedès



Font: Activa Prospect, a partir de dades de l'Observatori del Treball i Model Productiu de la Generalitat de Catalunya.

El Transport i les comunicacions mantenen la tendència recessiva

Tal i com va finalitzar l'any 2017, el subsector del **Transport i les comunicacions** manté la tendència negativa, si bé aquesta es dona de forma més feble, amb una caiguda de l'1,4% el primer trimestre i del 0,5% en el segon, però que contrasta amb la dinàmica positiva del subsector a Catalunya (4,7% més). Mentrestant el teixit empresarial s'ha mantingut amb els mateixos valors. Tot i la pèrdua d'ocupació, l'atur s'ha reduït el 3,5%, fent que els excedents laborals caiguin al 5,8% (0,2 punts menys), la xifra més baixa entre tots els subsectors analitzats.

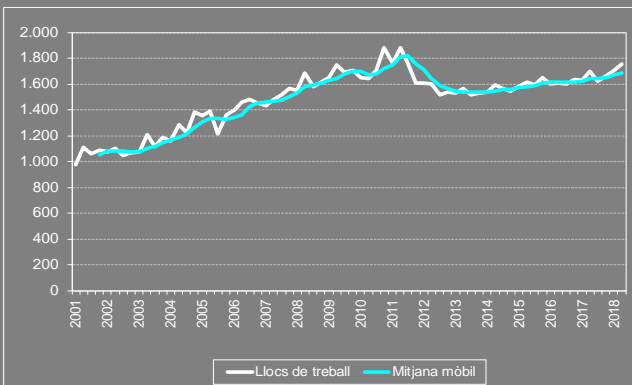
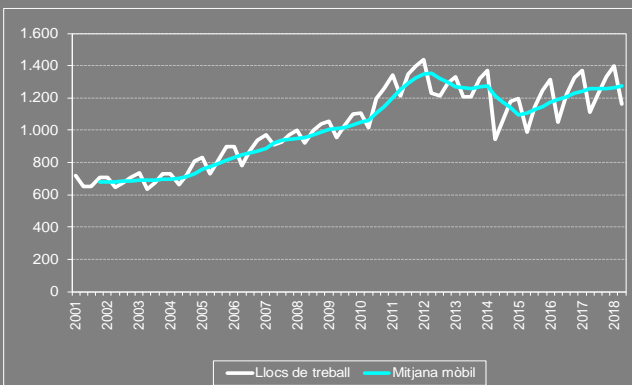
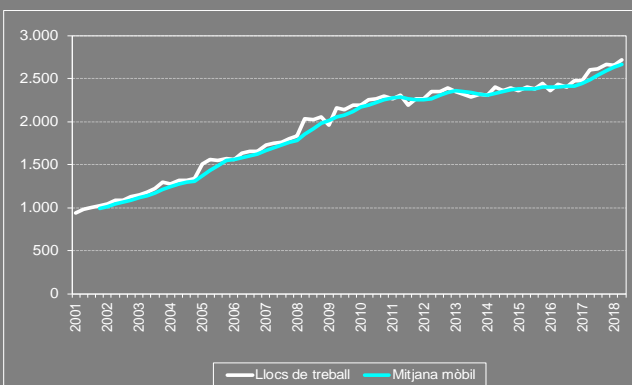
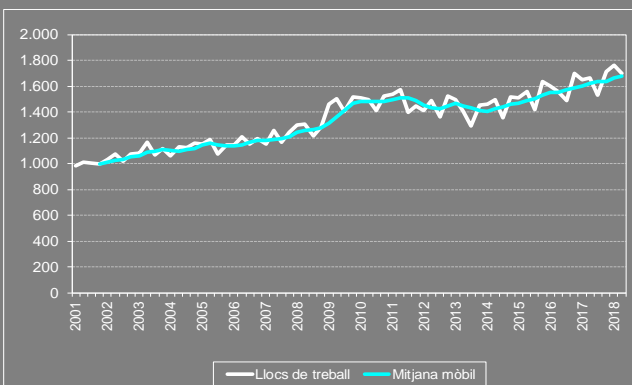
Torna a caure la Mediació financera

El subsector de la **Mediació financera** que semblava deixar enrere els pitjors moments de caiguda en el nombre de llocs de treball, marca un nou punt d'inflexió i comença a caure novament en el primer i segon trimestre de l'any, el 4,5% menys i el 9,3% menys respectivament, minvant encara més les xifres d'un subsector que havia estat molt important a la comarca. Aquest comportament contrasta amb el que té al conjunt català, on l'ocupació comença a estabilitzar-se i presenta un tímid increment (0,6%), així que l'Alt Penedès se situa a la cua de les comarques en el dinamisme d'aquest subsector (40è. lloc). El nombre de centres de cotització també cau en el mateix període, concretament el 5,3%menys. Tanmateix, l'evolució de l'atur es presenta molt positiva, amb una reducció del 22,5%, i provoca que els excedents laborals també minvin fins el 14,0%, 2,4 punts menys que fa un any.

Les Immobiliàries i els serveis empresarials consoliden un creixement suau

Les activitats **Immobiliàries i els serveis empresarials** consoliden un ritme de creixement suau que es va iniciar el darrer trimestre de 2017. En el primer trimestre de 2018 el subsector registra un augment interanual del 2,7%, que es redueix a l'1,7% en el segon trimestre, molt per sota del dinamisme que presenta al conjunt del Principat (5,0%). En canvi, el teixit empresarial manté una destacada expansió, i creix el 6,0% interanual en el segon trimestre, amb 27 establiments més que l'any anterior.

En canvi, l'atur mostra una comportament negatiu, ja que en aquest període ha crescut l'1,7%, amb 20 aturats més, i es converteix en l'únic subsector que registra un increment en aquest període. L'augment de l'atur contraresta l'increment d'ocupació registrat, i fa que la incidència dels excedents laborals sigui idèntica a la de l'any anterior, del 38,9%, la xifra més elevada entre tots els sectors i subsectors analitzats.

Gràfic 42 Evolució dels llocs de treball. Administració i Seguretat Social. 2001-2018. Alt Penedès**Gràfic 43 Evolució dels llocs de treball. Educació. 2001-2018. Alt Penedès****Gràfic 44 Evolució dels llocs de treball. Sanitat i serveis socials. 2001-2018. Alt Penedès****Gràfic 45 Evolució dels llocs de treball. Altres activitats socials i altres serveis. 2001-2018. Alt Penedès**

Font: Activa Prospect, a partir de dades de l'Observatori del Treball i Model Productiu de la Generalitat de Catalunya.

L'Administració intensifica la seva recuperació. La Sanitat i Serveis socials i els altres serveis continuen en expansió. L'Educació torna a valors positius

L'Administració i Seguretat Social augmenta el ritme de creixement

El subsector de **l'Administració i la Seguretat Social** intensifica el ritme de recuperació, i creix el 4,9% interanual el primer trimestre i el 3,4% el segon. Tot i la intensificació, encara se situa molt per sota del ritme de creixement del subsector al conjunt català (8,7%). Els centres de cotització es mantenen a l'alça, amb un augment del 3,2% (4 centres més). L'atur, per la seva part, es redueix considerablement, el 12,8 menys, i impulsa la reducció dels excedents laborals en 2,6 punts, fins al 13,7%.

Es recupera la senda positiva a l'Educació

L'**Educació** experimenta una intensificació en la seva recuperació en el primer semestre de l'any, amb un augment interanual del 2,2% el primer trimestre que s'eleva al 4,6% en el segon. Es tracta d'un augment per sota del dinamisme català (5,9%). En canvi, els centres de cotització registren una mínima caiguda de l'1,1% (1 centre menys). L'atur davalla moderadament, el 4,2% respecte l'any anterior, que fa minvar els excedents laborals en 0,6 punts, fins el 6,5%, una de les taxes més baixes entre tots els subsectors.

La Sanitat i Serveis socials modera l'expansió

La **Sanitat i els serveis socials** manté la dinàmica expansiva dels darrers trimestres, però a un menor ritme. L'augment interanual de l'ocupació ha estat del 7,1% en el primer trimestre, i es modera fins el 4,6% en el segon, fins i tot se situa per sota de l'increment del conjunt català (6,7%). El subsector, però, continua marcant nous màxims d'ocupació, amb 2.718 llocs de treball en acabar el primer semestre d'enguany. El nombre de centres de cotització, en canvi, experimenta un retrocés de l'1,8%. L'atur es redueix sensiblement en el mateix període, (1,6% menys), igual que els excedents laborals, que se situen en el 8,4%.

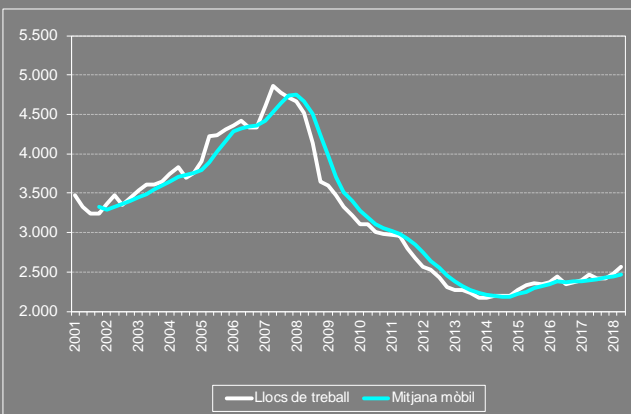
Les Altres activitats socials i altres serveis continua creixent però amb major estacionalitat

L'augment de l'ocupació a les **Altres activitats socials i altres serveis** s'ha moderat des del 6,7% interanual del primer trimestre de 2018 al 2,0% del segon, i situa a la comarca per sota de la mitjana catalana (3,9%). El subsector manté la tendència expansiva a partir de més estacionalitat. El teixit empresarial continua en expansió, i augmenta el 4,4% en el mateix període. La reducció de l'atur s'intensifica fins el 9,1%, i contribueix a que els excedents laborals caiguin 1,9 punts i se situïn en el 16,1%.

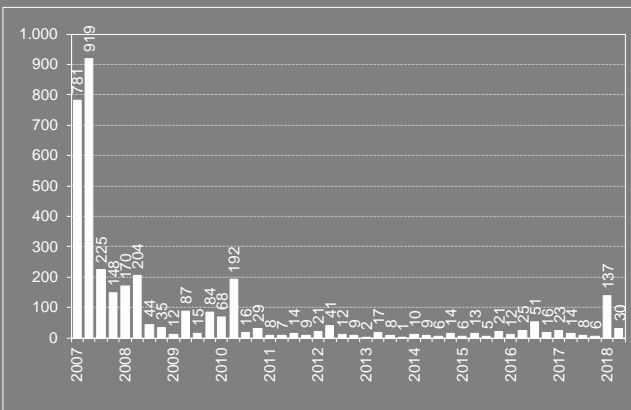
La Construcció lidera la recuperació de l'ocupació, encara que a nivells inferiors que al conjunt català. Es reprèn l'activitat constructora residencial.

L'ocupació es recupera pausadament a la Indústria a través de l'augment de la dimensió mitjana de les empreses.

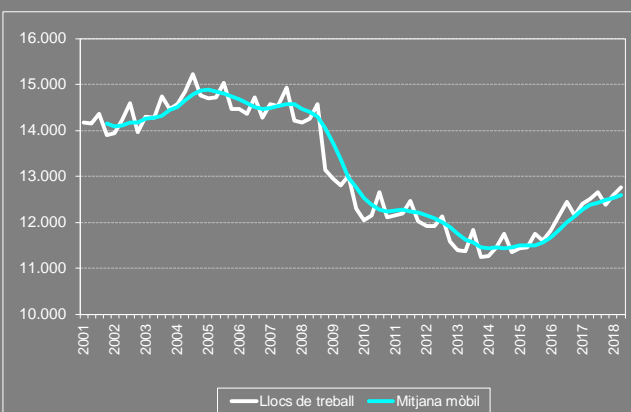
Gràfic 46 Evolució dels llocs de treball. Construcció. 2001-2018. Alt Penedès



Gràfic 47 Evolució dels habitatges iniciats. 2007-2018. Alt Penedès



Gràfic 48 Evolució dels llocs de treball. Indústria. 2001-2018. Alt Penedès



Font: Activa Prospect, a partir de dades de l'Observatori del Treball i Model Productiu i el Departament de Territori i Sostenibilitat de la Generalitat de Catalunya.

La Construcció revifa en ocupació i en activitat constructora residencial

El sector de la **Construcció** accelera el ritme de creixement de l'ocupació, que passa de ser del 3,8% interanual el primer trimestre de l'any al 4,1% en el segon, un creixement més marcat que el del mateix període de l'any 2017 (1,1% i 2,9% respectivament). En tot cas, es tracta d'un dinamisme que encara està per sota del conjunt del Principat, on el sector creix a un ritme del 5,6% interanual. Alhora, el teixit empresarial recupera la tònica positiva, i creix tímidament en el segon trimestre (0,6%). Per la seva banda, a l'atur es dona una important davallada, amb una reducció del 14,4%, que en combinació amb l'augment de l'ocupació fa que els excedents laborals del sector res redueixin en 2,8 punts, fins al 13,1%, la xifra més baixa entre les tres comarques penedesenques.

El nombre d'**habitatges iniciats**, mostra per primer cop en els darrers semestres un cert grau de recuperació de l'activitat constructora. En el primer semestre s'inicien 167 habitatges, 130 més que l'any anterior (351,4% més). La xifra d'habitatges acabats, en canvi, va a la baixa, ja que s'han acabat 32 habitatges, 21 menys que el mateix període de 2017 (39,6% menys).

Es manté una recuperació més pausada de la Indústria guanyant dimensió de les empreses

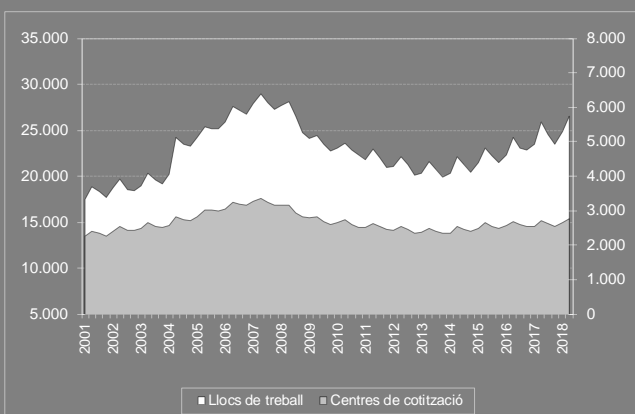
La **Indústria** gairebé completa quatre anys de recuperació de l'ocupació, que es manté durant el primer semestre de l'any a un ritme pausat. El primer trimestre de l'any els llocs de treball creixen l'1,6% interanual, i l'1,9% en el segon trimestre. En tots dos casos és un dinamisme menor al d'un any abans (5,0% i 3,0% respectivament), i per sota de l'evolució del conjunt del Principat (3,2%). El sector compta amb 12.753 llocs de treball, la xifra més elevada des de mitjans de 2009. El teixit empresarial continua a la baixa, i redueix el nombre de centres l'1,3% en ambdós trimestres. Així l'augment de l'ocupació es basa en el creixement en dimensió dels centres existents. L'atur del sector s'ha reduït el 4,6% en el mateix període, i els excedents laborals continuen minvant, i se situen en el 6,7%, un dels més baixos entre totes les activitats econòmiques de la comarca.

L'activitat industrial més rellevant, l'**Alimentació, begudes i tabac**, experimenta una evolució positiva moderada, similar a la del conjunt de la indústria al créixer el 2,0% el segon trimestre. De la resta d'activitats destacades, l'evolució més positiva es dona a la fabricació de **Cautxú i plàstic** (7,0%), al **Paper, edicions i arts gràfiques** (4,2%) i a la **Indústria química** (2,9%). En canvi, la **Fabricació de materials de transport** enllaça cinc trimestres de caiguda, i retrocedeix el 2,3%. La **Metal·lúrgia i productes metàl·lics** sembla mostrar un estancament, i perd el 0,2%.

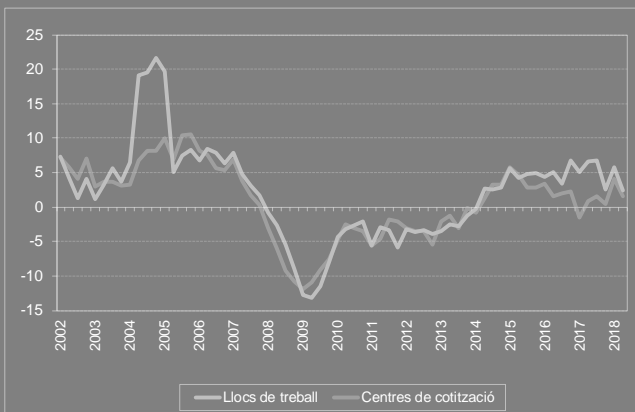
El Baix Penedès registra un alentiment en el ritme de recuperació de l'activitat econòmica, especialment en el sector Serveis.

El treball assalariat és el que impulsa el creixement de l'ocupació, front el treball autònom, que creix de forma discreta.

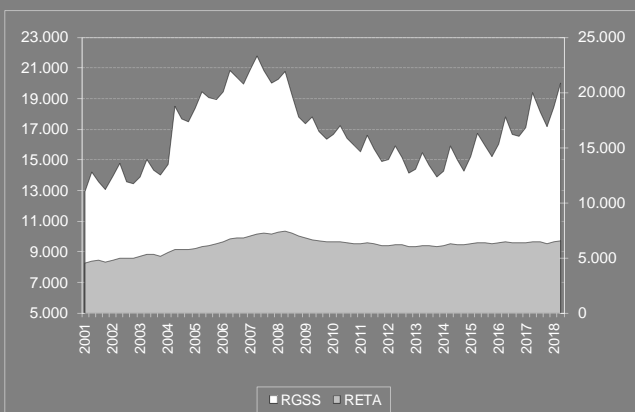
Gràfic 49 Evolució del nombre de llocs de treball i centres de cotització. 2001-2018. Baix Penedès



Gràfic 50 Taxes de variació interanuals dels llocs de treball i centres de cotització. 2002-2018. Baix Penedès



Gràfic 51 Evolució del nombre dels afiliats al RGSS i RETA. 2001-2018. Baix Penedès



Font: Activa Prospect, a partir de dades de l'Observatori del Treball i Model Productiu de la Generalitat de Catalunya.

Baix Penedès

Llocs de treball i centres de treball

El segon trimestre de 2018 la comarca del Baix Penedès compta amb 26.487 **llocs de treball** localitzats, 627 més que l'any anterior, i la xifra de llocs més elevada des del tercer trimestre de 2008. El creixement de l'ocupació ha estat del 5,8% interanual en el primer trimestre, i del 2,4% en el segon, el que evidencia un alentiment en el procés de recuperació de l'ocupació en aquest darrer trimestre, situant-se 1,6 punts per sota de la mitjana catalana (4,0%), i ocupant el 30è. lloc del rànquing comarcal en el dinamisme de l'ocupació. També es tracta d'un increment per sota del ritme de creixement que es donava un any enrere, que era del 6,7% interanual.

El sector de la Construcció es continua mostrant com el més dinàmic, al créixer el 6,8% en un any, per sobre de l'increment català (5,6%). La Indústria presenta un creixement destacat del 3,3%, mentre els Serveis experimenta un discret augment de l'1,7%, molt per sota del dinamisme del sector a Catalunya (4,1%). El sector Serveis veu frenat l'impuls d'expansió degut principalment al retrocés que pateix el sector de l'Hoteleria, que cau el 4,7% en l'inici de la temporada d'estiu. En canvi, alguns subsectors registren un bon ritme de creixement, com ara la Sanitat i serveis socials (4,9%) i l'Educació (4,0%).

El teixit empresarial va iniciar l'any amb un important increment de **centres de cotització** en el primer trimestre, del 4,0%, que es modera fins l'1,6% en el segon trimestre de l'any. Tot i la moderació, es tracta de creixements superiors al del conjunt català (1,5% i 1,1% respectivament). En total s'hi localitzen 2.753 centres, 43 més que en el segon trimestre de 2017.

Treball autònom i assalariat

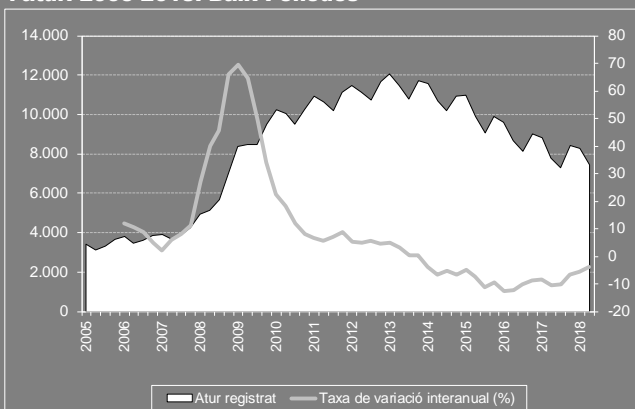
La modalitat de **treball assalariat** repeteix novament com a motor del creixement de l'ocupació. Al primer trimestre de 2018 va recuperar part del dinamisme perdut en el quart trimestre de 2017, amb un increment interanual del 7,7%, però aquest torna a reduir-se en el segon trimestre de l'any fins el 3,1%, i se situa per sota de l'increment del conjunt català (4,7%). Tot i la moderació, s'hi localitzen 19.974 llocs de treball assalariat, dada a la que no s'arribava des del segon trimestre de 2008. El **treball autònom**, en canvi, presenta un comportament molt més discret, amb un increment del 0,6% en el primer trimestre, i del 0,4% en el segon, sensiblement per sota de l'increment català (0,7%). Tot i ser avanços discrets, el treball autònom evita continuar amb la caiguda que es va donar el quart trimestre de 2017. A més, el seu pes en l'ocupació es manté elevat, del 24,6%.

La Indústria, la Construcció i l'Agricultura lideren en intensitat la davallada de l'atur.

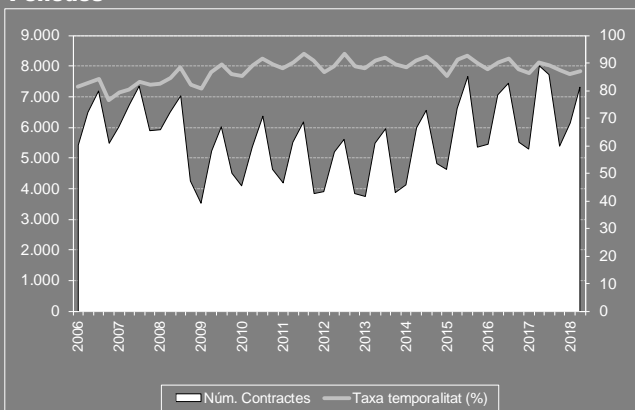
El semestre ha portat un augment de la contractació, però s'evidencia una davallada en el segon trimestre.

El comportament de la sinistralitat laboral ha estat negatiu, amb un augment absolut i de la seva incidència sobre l'ocupació.

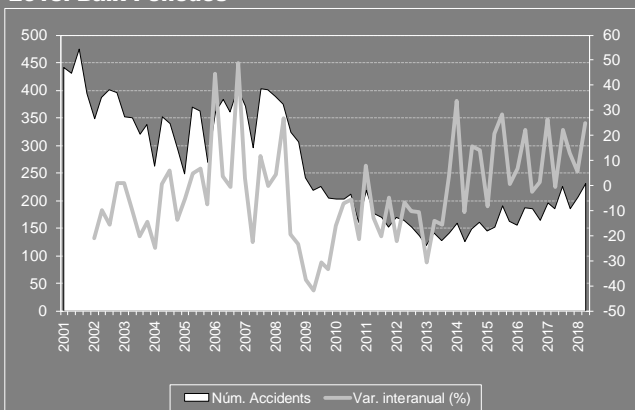
Gràfic 52 Evolució del nombre de persones registrades a l'atur. 2005-2018. Baix Penedès



Gràfic 53 Evolució de la contractació. 2006-2018. Baix Penedès



Gràfic 54 Evolució del nombre d'accidents laborals. 2001-2018. Baix Penedès



Font: Activa Prospect, a partir de dades de l'Observatori del Treball i Model Productiu de la Generalitat de Catalunya.

Atur

Igual que en el conjunt de Catalunya, la reducció de l'atur al Baix Penedès es modera en relació als trimestres anteriors, si bé resulta més marcada que al conjunt català. El primer trimestre de 2018 la reducció és del 5,7%, i del 4,0% en el segon, tots dos per sota del ritme de davallada de Catalunya (7,4% i 5,9% respectivament). La taxa d'atur se situa en el 15,7%, 3,9 punts menys que un any abans, però es manté com la taxa més elevada entre totes les comarques catalanes. El nombre de persones aturades és de 7.449, 313 menys que un any enrere. Alhora, els excedents laborals han minvat en 1,9 punts, situant la taxa en el 28,1%, la més elevada entre les tres comarques penedesenques.

Els quatre grans sectors econòmics presenten un comportament positiu en l'evolució de l'atur, encapçalats per l'Agricultura i la Indústria, on davalla el 13,2% interanual (31 i 99 aturats menys respectivament). La Construcció també registra una baixada notable, de l'11,4% (96 aturats menys). El sector Serveis, en canvi, presenta una discreta reducció de l'1,8%, 100 aturats menys. Dels subsectors que en formen part, el Transport i les comunicacions i la Mediació financera ho fan de forma més intensa. Tanmateix, algunes activitats presenten un comportament negatiu, concretament la Sanitat i serveis socials (1,9% més), les activitats Immobiliàries i serveis empresarials (0,2% més) i les Altres activitats socials i altres serveis (0,1% més).

Contractació

El nombre de contractes laborals formalitzats en el primer semestre de 2018 ha estat de 13.443, elevant la **contractació** l'1,3% respecte al mateix període de 2017, 172 contractes més. En el primer trimestre es va produir un increment interanual important, del 16,4%, però el segon trimestre ha portat una davallada de contractació del 8,7%. En aquest darrer trimestre la contractació temporal és la que ha generat aquesta reducció, ja que ha caigut el 12,0%, mentre la contractació indefinida ha crescut el 21,8%. Conseqüentment, la temporalitat s'ha reduït en 3,2 punts, i se situa en el 87,1%, apropant-se al conjunt català (86,6%).

Sinistralitat laboral

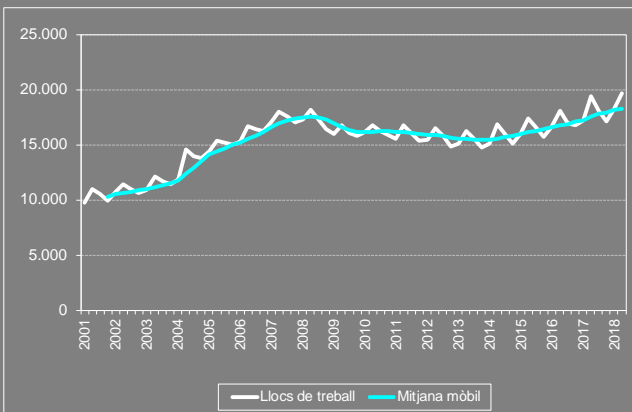
La **sinistralitat** s'ha incrementat de nou durant la primera meitat de l'any. S'han produït 438 accidents laborals, 57 més que l'any anterior, el 15,0% més. Però el fet més rellevant és l'augment de la seva incidència sobre l'ocupació. En el segon trimestre de l'any l'augment dels accidents laborals ha estat del 24,9%, i situa la incidència d'aquests en 11,6 accidents per cada 1.000 persones afiliades, 2,0 accidents més que el segon trimestre de 2017.

El sector Serveis frena la seva expansió, i tant sols creix sensiblement.

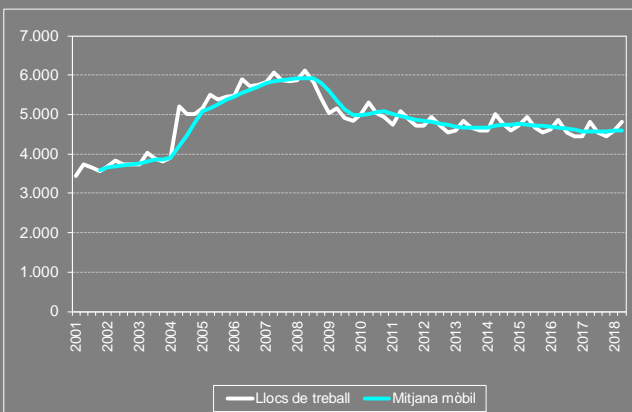
El Comerç sembla iniciar una etapa positiva que caldrà confirmar els propers trimestres.

L'Hoteleria cau sobtadament just a l'inici de la temporada d'estiu, i és la principal causant de la frenada del sector Serveis.

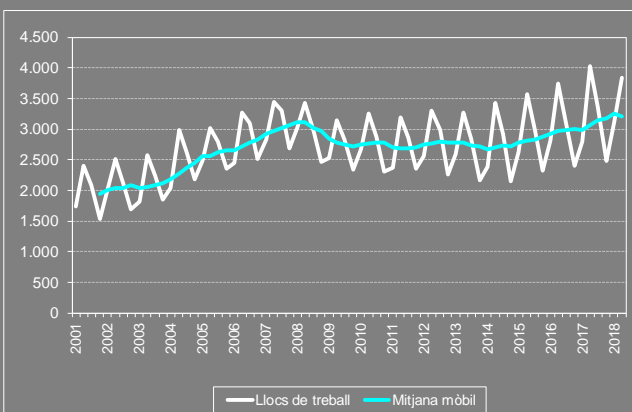
Gràfic 55 Evolució dels llocs de treball. Serveis. 2001-2018. Baix Penedès



Gràfic 56 Evolució dels llocs de treball. Comerç. 2001-2018. Baix Penedès



Gràfic 57 Evolució dels llocs de treball. Hoteleria. 2001-2018. Baix Penedès



Font: Activa Prospect, a partir de dades de l'Observatori del Treball i Model Productiu de la Generalitat de Catalunya.

Els Serveis registren una destacada frenada

Al Baix Penedès, els Serveis engloben un total de 19.687 llocs de treball en el segon trimestre de 2018, marcant un nou màxim d'ocupació amb 331 llocs més que l'any 2017. Representen el 74,3% dels llocs de treball a la comarca. Respecte a l'any anterior, el sector ha registrat un increment del 5,9% en el primer trimestre, però en el segon trimestre aquest impuls es modera fins a un discret 1,7%, que està molt per sota de l'increment al conjunt del Principat (4,1%). El principal causant de l'alentiment en el creixement ha estat el subsector de l'Hoteleria, que pateix un retrocés del 4,7% a l'inici de la temporada d'estiu, i per la seva dimensió arrossega el conjunt del sector. En canvi, altres subsectors veuen com creix l'ocupació de forma significativa, entre els que destaca les activitats Immobiliàries i serveis empresarials, que creix el 9,1%.

Pel que fa al teixit empresarial, la pauta de creixement és similar al de l'ocupació, amb una moderació del creixement en el segon trimestre, que se situa en l'1,2%. La reducció de l'atur és, en relació als altres sectors, comparativament més discreta, de l'1,8%. Finalment, els excedents laborals s'han reduït en 1 punt, fins el 27,2%.

El Comerç arriba a un punt d'inflexió

Després d'11 trimestres de caiguda continuada, el **Comerç** al Baix Penedès presenta un punt d'inflexió. Sembla encetar una etapa de recuperació de l'ocupació, amb un augment interanual dels llocs de treball del 3,0% en el primer trimestre i del 0,2% en el segon. En tot cas és un increment inferior al del conjunt català (1,4%), i en aquest darrer trimestre ha deixat de ser l'activitat més destacada en ocupació, al ser superada per les activitats Immobiliàries i serveis empresarials. El teixit empresarial, però, encara continua disminuint, ja que cau l'1,6%, 11 centres menys. L'atur disminueix l'1,7% en aquest període, i els excedents laborals se situen al 24,8%.

L'Hoteleria cau en l'inici de la temporada d'estiu

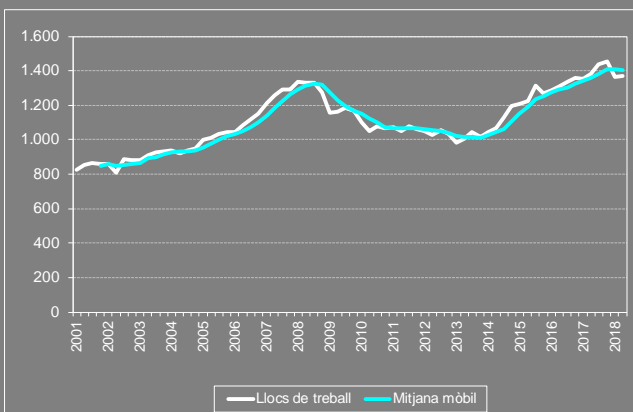
L'**Hoteleria** degut a la seva estacionalitat presenta un augment de l'ocupació en relació al semestre anterior. En comparació amb el mateix període de 2017, l'ocupació inicia l'any amb una important embranzida, de l'11,5% en el primer trimestre, però cau sobtadament en el segon trimestre, i pateix un retrocés del 4,7% just en el moment en que s'inicia la temporada d'estiu, que és quan aquest subsector registra el pic anual d'ocupació. El teixit empresarial també registra un retrocés, en aquest cas del 0,8%. Tot i la pèrdua de llocs de treball, l'atur de l'Hoteleria es redueix el 4,2% en el mateix període, però no amb la suficient intensitat com per evitar que els excedents laborals s'incrementin lleugerament, i se situen en el 26,0%.

El Transport i les comunicacions esgoten la fase expansiva i comencen a perdre ocupació.

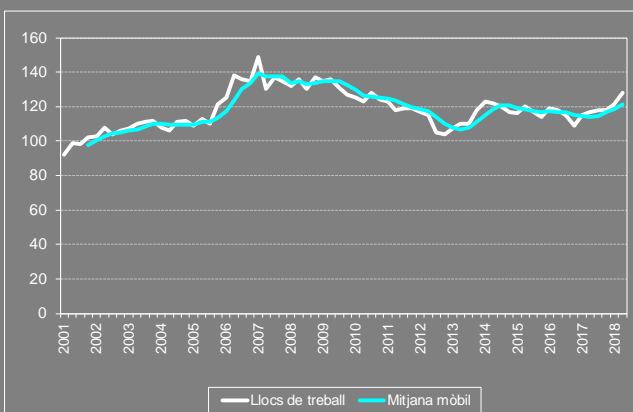
El petit subsector de la Mediació financera consolida i accelera el seu creixement.

Les Immobiliàries i serveis empresarials s'erigeixen com el motor en la creació d'ocupació, arribant a nous màxims.

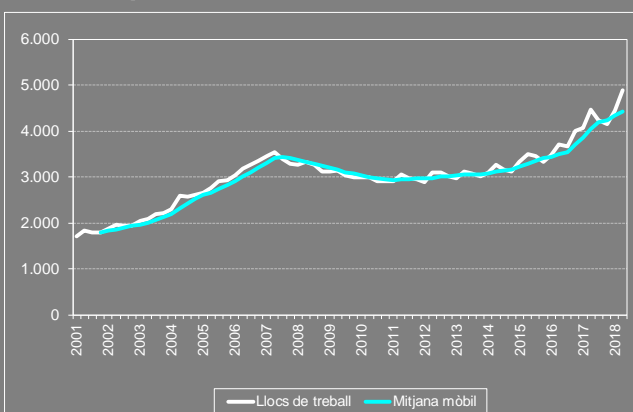
Gràfic 58 Evolució dels llocs de treball. Transport i comunicacions. 2001-2018. Baix Penedès



Gràfic 59 Evolució dels llocs de treball. Mediació financera. 2001-2018. Baix Penedès



Gràfic 60 Evolució dels llocs de treball. Immobiliàries i serveis empresarials. 2001-2018. Baix Penedès



Font: Activa Prospect, a partir de dades de l'Observatori del Treball i Model Productiu de la Generalitat de Catalunya.

El Transport i comunicacions trenca la dinàmica positiva

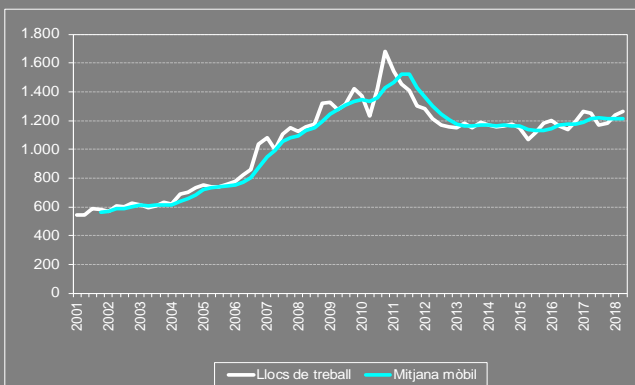
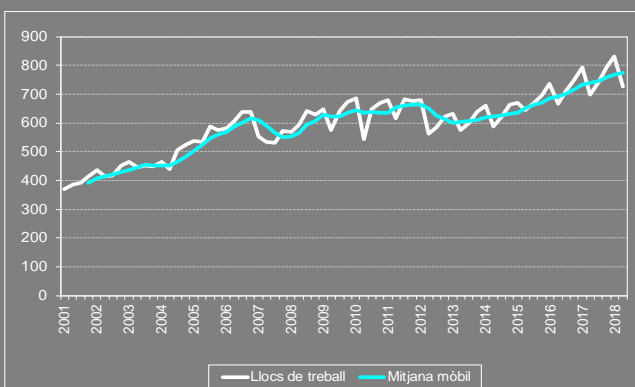
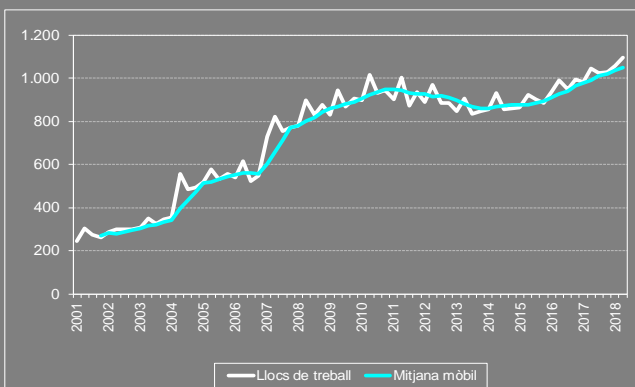
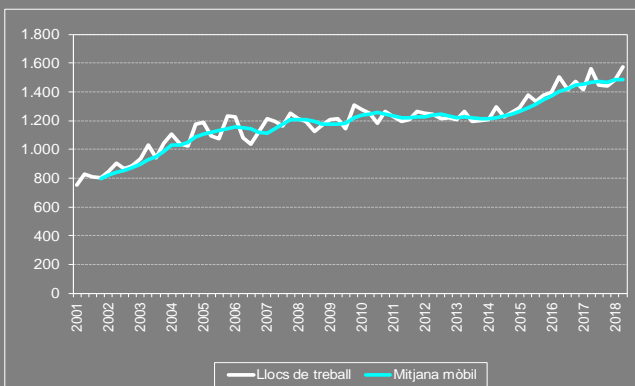
Les activitats de **Transport i comunicacions** s'havien convertit en un dels subsectors més dinàmics a la comarca, però al llarg del primer semestre de 2018 s'observa un esgotament de la fase expansiva. En el primer trimestre el subsector presenta un feble increment dels llocs de treball del 0,7%, però ja en el segon trimestre experimenta una pèrdua de l'1,0% de l'ocupació. L'evolució a la comarca contrasta amb la que es produeix al conjunt català, on encara creix a un ritme destacable (4,7%). El teixit empresarial disminueix l'1,8% en el mateix període, enllaçant tres trimestres de davallada continuada. Tanmateix, l'atur del subsector es redueix substancialment, el 10,3% menys, i contribueix a que els excedents laborals també ho facin i se situïn en el 17,1%, 1,7 punts menys que en el segon trimestre de 2017.

Es consolida el creixement d'ocupació i teixit empresarial de la Mediació financera

La **Mediació financera**, que és un subsector molt petit dins de l'economia comarcal ja que només suposa el 0,5% dels llocs de treball localitzats a la comarca, manté la dinàmica positiva que va iniciar en el segon semestre de 2017, i fins i tot intensifica aquesta tendència. El primer trimestre d'aquest darrer any creix el 5,2%, i accelera el ritme en el segon trimestre fins al 9,4%, molt per sobre del tímid increment que s'ha produït al conjunt del Principat (0,6%). El teixit empresarial també gaudeix d'una important expansió, sumant 4 centres de cotització més, un increment del 20,0% en un any. En el mateix període l'atur s'ha reduït el 9,2%, que conjuntament amb l'augment de l'ocupació ha fet que els elevats excedents laborals baixin 5,8 punts, fins a situar-se en el 28,1%.

Les Immobiliàries i serveis empresarials marquen nous màxims i recuperen el ritme positiu

El subsector de les activitats **Immobiliàries i els serveis empresarials** torna a recuperar bona part del dinamisme perdut a finals de l'any 2017. El primer trimestre de 2018 augmenta el llocs de treball un 9,5%, i el 9,1% en el segon, increments que s'allunyen de l'extraordinari creixement que va registrar un any abans, superior al 20%, però continuen sent molt elevats. De fet, es troba per sobre de l'evolució positiva del conjunt català (5,0%) i se situa com la 5a comarca catalana amb major dinamisme, alhora que marca un nou màxim d'ocupació. L'increment ha portat a que el subsector es converteixi en el que més llocs de treball aporta al conjunt de la comarca (18,4%). El teixit empresarial creix de forma similar, el 9,7%. Per contra, es registra un sensible augment de l'atur (0,2% més), que no evita que els elevats excedents laborals baixin en 3,3 punts, fins al 36,7%.

Gràfic 61 Evolució dels llocs de treball. Administració i Seguretat Social. 2001-2018. Baix Penedès**Gràfic 62 Evolució dels llocs de treball. Educació. 2001-2018. Baix Penedès****Gràfic 63 Evolució dels llocs de treball. Sanitat i serveis socials. 2001-2018. Baix Penedès****Gràfic 64 Evolució dels llocs de treball. Altres activitats socials i altres serveis. 2001-2018. Baix Penedès**

Font: Activa Prospect, a partir de dades de l'Observatori del Treball i Model Productiu de la Generalitat de Catalunya.

Els Serveis de no mercat en el seu conjunt creixen suauement en ocupació, especialment a l'Educació i la Sanitat i serveis socials, mentre s'estanquen les Altres activitats.

L'Administració i la Seguretat Social creix lleugerament i redueix l'atur

Al llarg del primer semestre de l'any, l'**Administració i Seguretat Social** passa de decreixer l'1,7% en el primer trimestre, a créixer l'1,2% interanual el segon trimestre. És un increment molt per sota del conjunt català, però que trenca la inèrcia negativa enceta a finals de 2017. Els centres de cotització, però, es redueixen el 2,7%. Tanmateix, l'atur es manté a la baixa, i cau el 4,6%, contribuint a que els excedents laborals caiguessin 1,1 punts, fins el 17,9%.

L'expansió de l'Educació es consolida

L'**Educació** registra un creixement substancial en la primera meitat de l'any. L'increment dels llocs de treball ha estat del 4,8% en el primer trimestre, i es manté en el 4,0% en el segon. El creixement és similar al d'un any abans (4,2%), però inferior al dinamisme català (5,9%). Per altra banda, els comptes de cotització cauen el 3,4% en el mateix període. L'atur es redueix sensiblement, el 2,6%, el que beneficia en la reducció de la taxa d'excedents laborals, que minva 1,2 punts i se situa en el 17,5%, una de les més baixes entre totes les activitats econòmiques de la comarca.

L'expansió de la Sanitat i els serveis socials no aconsegueix reduir l'atur

La **Sanitat i els serveis socials** ha registrat un destacat augment de l'ocupació en el primer trimestre de 2018 (7,6%), que es modera en el segon trimestre de l'any (4,9%), i se situa per sota del creixement del subsector al Principat (6,7%). El subsector, però, torna a marcar un nou màxim d'ocupació amb 1.094 llocs de treball. Els centres de cotització se suma a la tendència positiva i creix el 6,8% interanual. Contràriament al que cabria esperar, el creixement del subsector no es trasllada a l'atur, que creix l'1,9%. Els excedents laborals se situen en el 27,2%, 0,8 punts inferiors al segon trimestre de 2017.

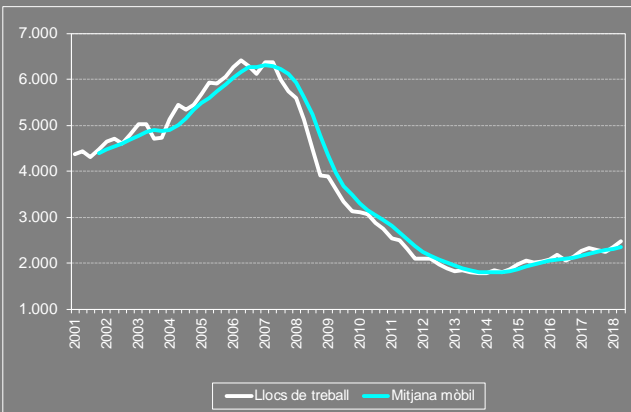
Les Altres activitats s'apropen a l'estancament

Les **Altres activitats socials i altres serveis** registren un augment de l'ocupació el primer trimestre (4,9%), però es modera notablement en el segon (0,6%), un dinamisme inferior al del conjunt català (3,9%), que mostra un alentiment del ritme d'expansió. El teixit empresarial creix l'1,1% en el mateix període. L'atur pràcticament s'estanca, amb un mínim increment del 0,1%. Finalment els excedents laborals són gairebé idèntics a un any enrere, del 28,3%.

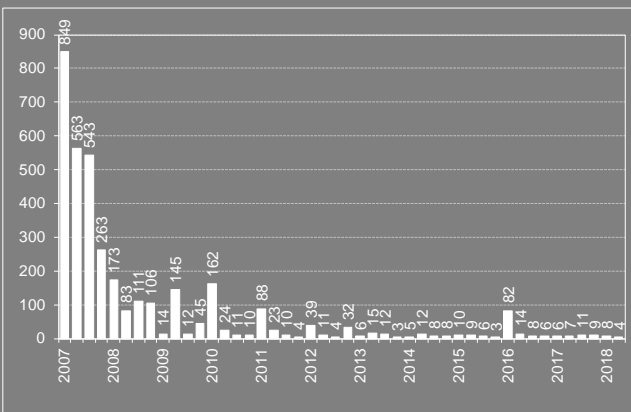
La Construcció accelera la recuperació, i el Baix Penedès es col·loca com la 5a comarca amb major dinamisme, però sense traslladar-ho a l'activitat constructora residencial.

El comportament de la Indústria és positiu, ja que manté un destacat ritme de recuperació mentre davalla l'atur. El creixement es basa en guanyar dimensió dels establiments.

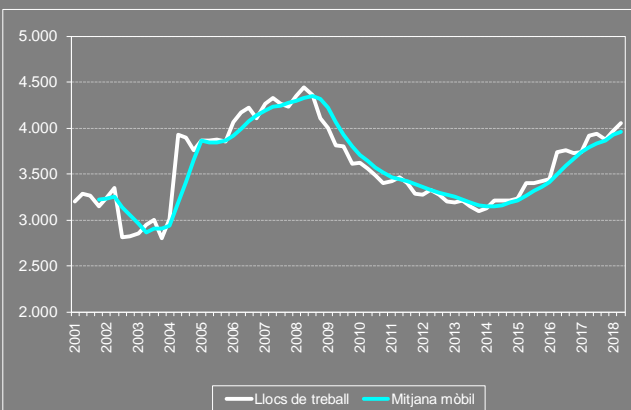
Gràfic 65 Evolució dels llocs de treball. Construcció. 2001-2018. Baix Penedès



Gràfic 66 Evolució dels habitatges iniciats. 2007-2018. Baix Penedès



Gràfic 67 Evolució dels llocs de treball. Indústria. 2001-2018. Baix Penedès



Font: Activa Prospect, a partir de dades de l'Observatori del Treball i Model Productiu i el Departament de Territori i Sostenibilitat de la Generalitat de Catalunya.

La Construcció recupera embranzida sense l'activitat constructora residencial

La **Construcció** ha mantingut la relativa moderació que es va donar el darrer trimestre de 2017 al llarg del primer trimestre de 2018, amb un creixement dels llocs de treball del 4,1% interanual. Ja en el segon trimestre de l'any el sector intensifica el seu creixement, que se situa en el 6,8%, creixent per sobre de com ho fa a Catalunya (5,6%), i amb un ritme similar al d'un any abans (6,5%). El Baix Penedès se situa com la 5a comarca amb un dinamisme més intens en el sector. S'hi comptabilitzen un total de 4.050 llocs de treball, 130 més que el segon trimestre de 2017. Per la seva banda, l'atur es redueix de forma destacada, davalla en 96 aturats, l'11,3% menys, i s'afegeix al bon comportament de l'ocupació per reduir els elevats excedents laborals que encara presenta en 6,2 punts, situant-los en el 30,3%.

La recuperació ocupacional i empresarial del sector no es trasllada en l'activitat constructora residencial, que es manté notablement baixa. En el primer semestre de l'any tant sols hi ha hagut 12 **habitatges iniciats**, i s'han finalitzat 17. Cal tenir en compte que la comarca encara disposa d'un ampli parc d'habitatge buit, que pot absorbir la demanda que té el territori sense la necessitat d'iniciar obra nova.

Es continua recuperant la Indústria, que destrueix atur a bon ritme

El sector de la **Indústria** repeteix el patró del primer semestre de 2017. En el primer trimestre de l'any s'ha produït un destacat increment en el nombre de llocs de treball, del 6,2%, que es manté en el segon trimestre però de forma més moderada, el 3,3%. Així, convergeix amb el dinamisme del conjunt català, on va créixer el 3,5% en el primer trimestre, i el 3,2% en el segon. En total s'hi localitzen 4.050 llocs de treball, i suposa el 15,3% de l'ocupació comarcal. El teixit empresarial manté el mateix nombre de centres de cotització que un any abans, evidenciant que l'increment de l'ocupació s'ha produït mitjançant l'augment de la dimensió mitjana dels establiments. En el mateix període, el nombre de persones aturades s'ha reduït significativament, el 13,2% menys, i juntament amb l'Agricultura protagonitza la davallada de l'atur més intensa entre tots els sectors i subsectors analitzats. Finalment, els excedents laborals queden situats en el 16,1%, 3 punts menys que un any enrere.

Entre les activitats industrials amb més rellevància al territori, les més dinàmiques han estat la *Metal·lúrgia i productes metàl·lics* (4,8%), el *Cautxú i plàstic* (3,6%) i el *Tèxtil, confecció i cuir* (2,4%). Tanmateix, l'activitat més important, l'*Alimentació, begudes i tabac* registra un sensible descens (0,7% menys), igual que ho fa els *Altres productes minerals no metàl·lics* (1,0% menys).

Taules estadístiques

Taula 1. Evolució dels sectors econòmics

Garraf

Descripció	Llocs de treball localitzats ¹										Centres de cotització				Atur registrat							
	2017		2018		2n trim (%)	Δ -1r trim18	Δ% -1r trim18	Δ trim18- 2n trim17	Δ% 2n trim18- 2n trim17	Δ 2n trim18- 2n trim17	Δ% 2n trim18- 2n trim17	2n trim17	2n trim18	Δ 2n trim18- 2n trim17	Δ% 2n trim18- 2n trim17	2n trim17	2n trim18	Δ (%)	Δ trim18- 2n trim17	Δ% trim18- 2n trim17	Taxa exclab. ²	
	2n trim	3r trim	4t trim	1r trim																	2n trim	2n trim18
Agricultura	102	105	112	106	110	0,3	4	3,8	8	7,8	10	12	2	20,0	147	121	1,5	-26	-17,9	144,4	110,0	
Indústria	3.892	3.918	4.005	3.990	4.087	10,7	97	2,4	195	5,0	246	250	4	1,6	809	726	9,0	-83	-10,3	20,8	17,8	
Construcció	3.132	3.120	3.098	3.199	3.269	8,5	70	2,2	137	4,4	444	456	12	2,7	902	760	9,4	-142	-15,7	28,8	23,2	
Comerç	7.238	7.113	7.197	7.191	7.500	19,6	309	4,3	262	3,6	1.078	1.065	-13	-1,2	1.545	1.422	17,6	-123	-8,0	21,4	19,0	
Hoteleria	6.533	6.245	5.153	5.744	6.833	17,8	1.089	19,0	300	4,6	792	796	4	0,5	1.160	1.114	13,8	-47	-4,0	17,8	16,3	
Transport i comunicacions	1.258	1.216	1.252	1.284	1.283	3,3	-1	-0,1	25	2,0	158	158	0	0,0	205	192	2,4	-13	-6,5	16,3	14,9	
Mediació financera	261	257	259	260	265	0,7	5	1,9	4	1,5	25	29	4	16,0	51	61	0,8	10	20,3	19,5	23,1	
Immobiliàries i serveis empresarials	4.832	4.730	4.611	4.757	5.604	14,6	847	17,8	772	16,0	679	662	-17	-2,5	1.864	1.780	22,0	-84	-4,5	38,6	31,8	
Administració i Seguretat Social	1.808	1.809	1.830	1.856	1.871	4,9	15	0,8	63	3,5	46	46	0	0,0	301	281	3,5	-19	-6,4	16,6	15,0	
Educació	1.504	1.642	1.861	1.935	1.553	4,1	-382	-19,7	49	3,3	144	148	4	2,8	194	191	2,4	-3	-1,4	12,9	12,3	
Sanitat i serveis socials	3.054	3.120	3.134	3.145	3.147	8,2	2	0,1	93	3,0	141	139	-2	-1,4	437	416	5,2	-21	-4,8	14,3	13,2	
Altres activitats socials i altres serveis	2.609	2.377	2.428	2.473	2.811	7,3	338	13,7	202	7,7	460	454	-6	-1,3	595	584	7,2	-11	-1,8	22,8	20,8	
Serveis	29.097	28.509	27.725	28.645	30.867	80,5	2.222	7,8	1.770	6,1	3.523	3.497	-26	-0,7	6.353	6.042	74,7	-311	-4,9	21,8	19,6	
No classificats															472	435	5,4	-37	-7,8			
Total	36.223	35.652	34.940	35.940	38.333	100,0	2.393	6,7	2.110	5,8	4.223	4.215	-8	-0,2	8.684	8.084	100,0	-600	-6,9	24,0	21,1	

Alt Penedès

Descripció	Llocs de treball										Centres de cotització				Atur registrat							
	2017		2018		2n trim (%)	Δ -1r trim18	Δ% -1r trim18	Δ trim18- 2n trim17	Δ% 2n trim18- 2n trim17	Δ 2n trim18- 2n trim17	Δ% 2n trim18- 2n trim17	2n trim17	2n trim18	Δ 2n trim18- 2n trim17	Δ% 2n trim18- 2n trim17	2n trim17	2n trim18	Δ (%)	Δ trim18- 2n trim17	Δ% trim18- 2n trim17	Taxa exclab. ²	
	2n trim	3r trim	4t trim	1r trim																	2n trim	2n trim18
Agricultura	841	833	815	821	829	2,1	8	1,0	-12	-1,4	40	44	4	10,0	376	263	5,0	-114	-30,2	44,7	31,7	
Indústria	12.514	12.647	12.383	12.596	12.753	32,7	157	1,2	239	1,9	616	608	-8	-1,3	892	851	16,2	-41	-4,6	7,1	6,7	
Construcció	2.467	2.414	2.423	2.483	2.569	6,6	86	3,5	102	4,1	333	335	2	0,6	392	336	6,4	-56	-14,4	15,9	13,1	
Comerç	7.156	7.247	7.237	7.412	7.523	19,3	111	1,5	367	5,1	901	899	-2	-0,2	826	796	15,1	-30	-3,7	11,5	10,6	
Hoteleria	2.361	2.307	2.282	2.325	2.408	6,2	83	3,6	47	2,0	382	370	-12	-3,1	480	467	8,9	-13	-2,6	20,3	19,4	
Transport i comunicacions	2.217	2.218	2.120	2.147	2.207	5,7	60	2,8	-10	-0,5	145	145	0	0,0	133	129	2,4	-5	-3,5	6,0	5,8	
Mediació financera	226	218	223	212	205	0,5	-7	-3,3	-21	-9,3	38	36	-2	-5,3	37	29	0,5	-8	-22,5	16,4	14,0	
Immobiliàries i serveis empresarials	3.092	3.080	3.095	3.110	3.145	8,1	35	1,1	53	1,7	448	475	27	6,0	1.204	1.224	23,3	20	1,7	38,9	38,9	
Administració i Seguretat Social	1.696	1.624	1.660	1.706	1.753	4,5	47	2,8	57	3,4	124	128	4	3,2	276	241	4,6	-35	-12,8	16,3	13,7	
Educació	1.110	1.216	1.329	1.399	1.161	3,0	-238	-17,0	51	4,6	87	86	-1	-1,1	79	76	1,4	-3	-4,2	7,1	6,5	
Sanitat i serveis socials	2.598	2.615	2.659	2.649	2.718	7,0	69	2,6	120	4,6	110	108	-2	-1,8	232	228	4,3	-4	-1,6	8,9	8,4	
Altres activitats socials i altres serveis	1.663	1.533	1.710	1.758	1.697	4,4	-61	-3,5	34	2,0	250	261	11	4,4	300	273	5,2	-27	-9,1	18,0	16,1	
Serveis	22.119	22.058	22.315	22.718	22.817	58,6	99	0,4	698	3,2	2.485	2.508	23	0,9	3.567	3.462	65,8	-106	-3,0	16,1	15,2	
No classificats															368	348	6,6	-20	-5,5			
Total	37.941	37.952	37.936	38.618	38.968	100,0	350	0,9	1.027	2,7	3.474	3.495	21	0,6	5.596	5.259	100,0	-337	-6,0	14,8	13,5	

Font: Activa Prospect, elaboració pròpia a partir de dades del Departament d'Empresa i Coneixement.

1. Llocs de treball = RGSS + RETA.

2. Taxa excedent laboral= Aturats*100 / Llocs de treball

3. Es refereix als aturats sense ocupació anterior.

A partir de gener de 2008 el règim especial agrari per compte propi s'integra en el règim especial de treballadors autònoms.

Nota: el nombre d'aturats és la mitjana trimestral.

Taula 2. Evolució dels sectors econòmics

Baix Penedès

Descripció	Llocs de treball										Centres de cotització				Atur registrat						
	2017		2018				Δ				Δ		Δ		Δ		Taxa excl.lab. ²				
	2n trim	3r trim	4t trim	1r trim	2n trim	2n trim (%)	-1r trim 18	-1r trim 18	trim 18- 2n	trim 18- 2n	2n trim 17	2n trim 18	2n trim 17	2n trim 18	2n trim 17	2n trim 18	2n trim 17	2n trim 18			
Agricultura	266	270	272	270	275	1,0	5	1,9	9	3,4	17	20	3	17,6	238	206	2,8	-31	-13,2	89,3	75,0
Indústria	3.920	3.936	3.871	3.968	4.050	15,3	82	2,1	130	3,3	229	229	0	0,0	751	652	8,7	-99	-13,2	19,1	16,1
Construcció	2.318	2.274	2.249	2.357	2.475	9,3	118	5,0	157	6,8	325	339	14	4,3	846	750	10,1	-96	-11,4	36,5	30,3
Comerç	4.807	4.535	4.450	4.581	4.817	18,2	236	5,2	10	0,2	681	670	-11	-1,6	1.216	1.195	16,0	-21	-1,7	25,3	24,8
Hoteleria	4.026	3.370	2.472	3.118	3.838	14,5	720	23,1	-188	-4,7	495	491	-4	-0,8	1.042	998	13,4	-44	-4,2	25,9	26,0
Transport i comunicacions	1.382	1.437	1.456	1.363	1.368	5,2	5	0,4	-14	-1,0	112	110	-2	-1,8	260	233	3,1	-27	-10,3	18,8	17,1
Mediació financera	117	118	118	121	128	0,5	7	5,8	11	9,4	20	24	4	20,0	40	36	0,5	-4	-9,2	33,9	28,1
Immobil·liars i serveis empresarials	4.473	4.238	4.154	4.452	4.881	18,4	429	9,6	408	9,1	361	396	35	9,7	1.787	1.791	24,0	4	0,2	40,0	36,7
Administració i Seguretat Social	1.248	1.169	1.181	1.241	1.263	4,8	22	1,8	15	1,2	74	72	-2	-2,7	237	226	3,0	-11	-4,6	19,0	17,9
Educació	699	741	793	832	727	2,7	-105	-12,6	28	4,0	59	57	-2	-3,4	131	127	1,7	-3	-2,6	18,7	17,5
Sanitat i serveis socials	1.043	1.023	1.028	1.056	1.094	4,1	38	3,6	51	4,9	74	79	5	6,8	292	298	4,0	6	1,9	28,0	27,2
Altres activitats socials i altres serveis	1.561	1.446	1.440	1.483	1.571	5,9	88	5,9	10	0,6	263	266	3	1,1	444	445	6,0	0	0,1	28,5	28,3
Serveis	19.356	18.077	17.092	18.247	19.687	74,3	1.440	7,9	331	1,7	2.139	2.165	26	1,2	5.449	5.349	71,8	-100	-1,8	28,2	27,2
No classificats															479	492	6,6	13	2,8		
Total	25.860	24.557	23.484	24.842	26.487	100,0	1.645	6,6	627	2,4	2.710	2.753	43	1,6	7.762	7.449	100,0	-313	-4,0	30,0	28,1

Garraf-Penedès (3 comarques)

Descripció	Llocs de treball										Centres de cotització				Atur registrat						
	2017		2018				Δ				Δ		Δ		Δ		Taxa excl.lab. ²				
	2n trim	3r trim	4t trim	1r trim	2n trim	2n trim (%)	-1r trim 18	-1r trim 18	trim 18- 2n	trim 18- 2n	2n trim 17	2n trim 18	2n trim 17	2n trim 18	2n trim 17	2n trim 18	2n trim 17	2n trim 18			
Agricultura	1.209	1.208	1.199	1.197	1.214	1,2	17	1,4	5	0,4	67	76	9	13,4	761	590	2,8	-171	-22,5	63,0	48,6
Indústria	20.326	20.501	20.259	20.554	20.890	20,1	336	1,6	564	2,8	1.091	1.087	-4	-0,4	2.452	2.229	10,7	-224	-9,1	12,1	10,7
Construcció	7.917	7.808	7.770	8.039	8.313	8,0	274	3,4	396	5,0	1.102	1.130	28	2,5	2.140	1.846	8,9	-294	-13,8	27,0	22,2
Comerç	19.201	18.895	18.884	19.184	19.840	19,1	656	3,4	639	3,3	2.660	2.634	-26	-1,0	3.587	3.412	16,4	-175	-4,9	18,7	17,2
Hoteleria	12.920	11.922	9.907	11.187	13.079	12,6	1.892	16,9	159	1,2	1.669	1.657	-12	-0,7	2.682	2.579	12,4	-103	-3,9	20,8	19,7
Transport i comunicacions	4.857	4.871	4.828	4.794	4.858	4,7	64	1,3	1	0,0	415	413	-2	-0,5	598	554	2,7	-45	-7,5	12,3	11,4
Mediació financera	604	593	600	593	598	0,6	5	0,8	-6	-1,0	83	89	6	7,2	128	126	0,6	-2	-1,3	21,1	21,1
Immobil·liars i serveis empresarials	12.397	12.048	11.860	12.319	13.630	13,1	1.311	10,6	1.233	9,9	1.488	1.533	45	3,0	4.856	4.795	23,1	-61	-1,2	39,2	35,2
Administració i Seguretat Social	4.752	4.602	4.671	4.803	4.887	4,7	84	1,7	135	2,8	244	246	2	0,8	814	748	3,6	-66	-8,1	17,1	15,3
Educació	3.313	3.599	3.983	4.166	3.441	3,3	-725	-17,4	128	3,9	290	291	1	0,3	404	394	1,9	-9	-2,3	12,2	11,5
Sanitat i serveis socials	6.695	6.758	6.821	6.850	6.959	6,7	109	1,6	264	3,9	325	326	1	0,3	961	942	4,5	-19	-2,0	14,4	13,5
Altres activitats socials i altres serveis	5.833	5.356	5.578	5.714	6.079	5,9	365	6,4	246	4,2	973	981	8	0,8	1.340	1.302	6,3	-38	-2,8	23,0	21,4
Serveis	70.572	68.644	67.132	69.610	73.371	70,7	3.761	5,4	2.799	4,0	8.147	8.170	23	0,3	15.370	14.853	71,4	-517	-3,4	21,8	20,2
No classificats															1.319	1.275	6,1	-44	-3,3		
Total	100.024	98.161	96.360	99.400	103.788	100,0	4.388	4,4	3.764	3,8	10.407	10.463	56	0,5	22.042	20.792	100,0	-1.250	-5,7	22,0	20,0

Font: Activa Prospect, elaboració pròpia a partir de dades del Departament d'Empresa i Coneixement.

1. Llocs de treball = RGSS (assalariats) + RETA (autònoms) segons municipi centre de cotització.

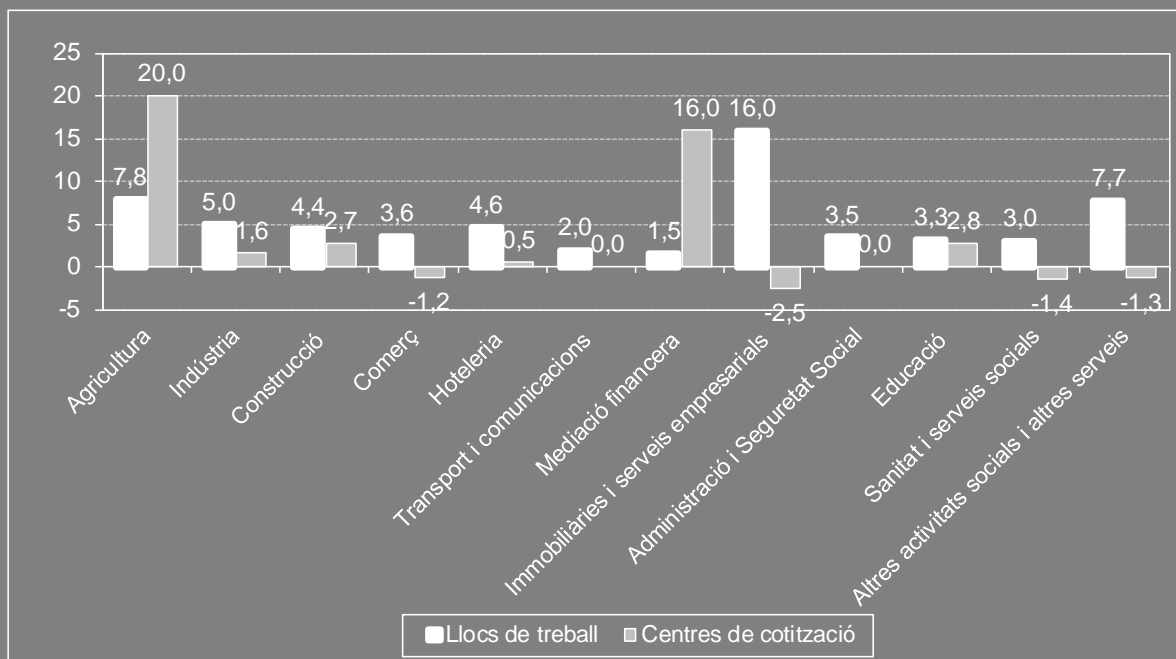
2. Taxa excedent laboral= Aturats*100 / Llocs de treball

3. Es refereix als aturats sense ocupació anterior.

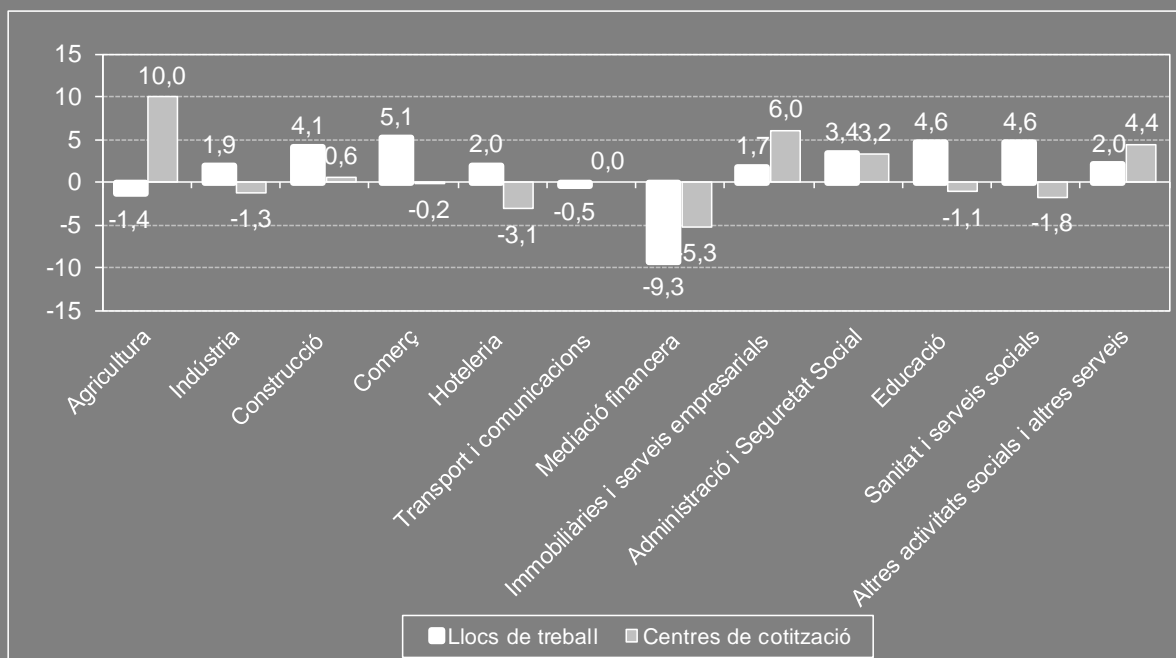
A partir de gener de 2008 el règim especial agrari per compte propi s'integra en el règim especial de treballadors autònoms.

Nota: el nombre d'aturats és la mitjana trimestral.

Gràfic 65 Taxes de variació interanuals dels llocs de treball i dels centres de cotització al Garraf

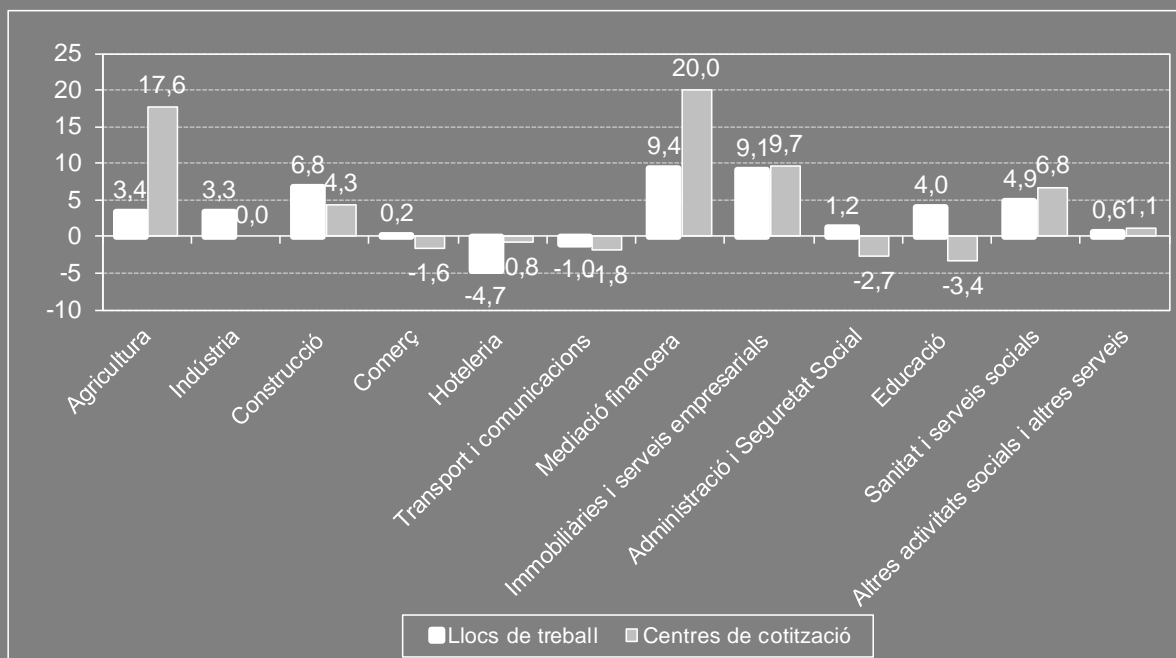


Gràfic 66 Taxes de variació interanuals dels llocs de treball i dels centres de cotització a l'Alt Penedès

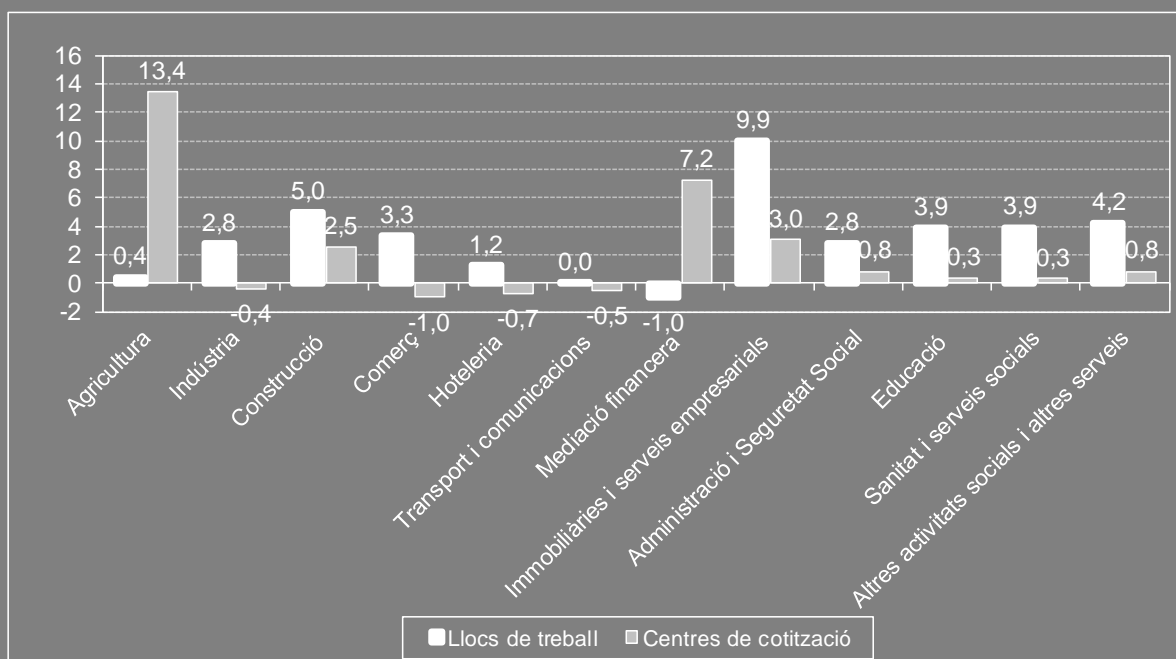


Font: Activa Prospect, elaboració pròpia a partir de dades del Departament d'Empresa i Coneixement de la Generalitat de Catalunya.

Gràfic 67 Taxes de variació interanuals dels llocs de treball i dels centres de cotització al Baix Penedès

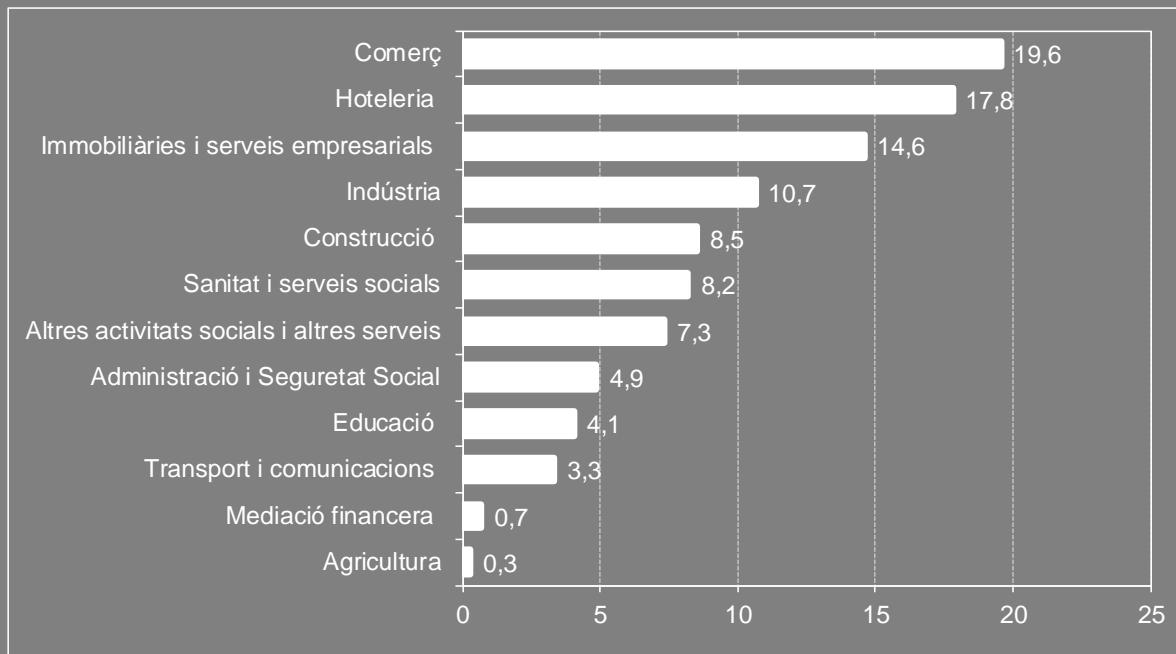


Gràfic 68 Taxes de variació interanuals dels llocs de treball i dels centres de cotització al Garraf-Penedès

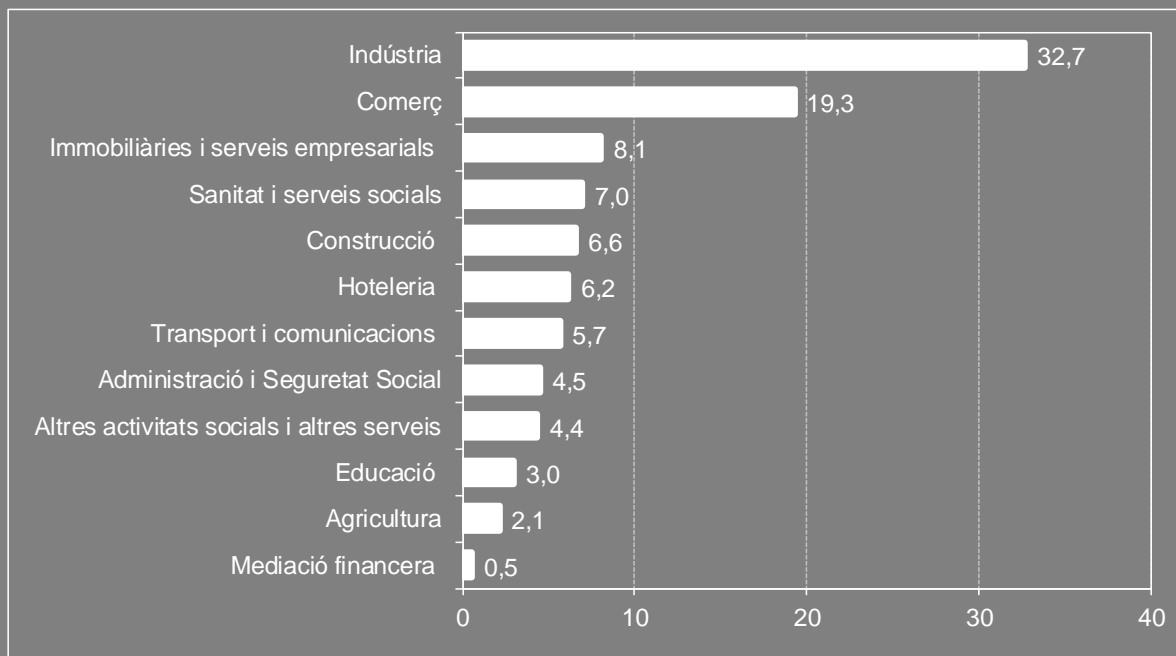


Font: Activa Prospect, elaboració pròpia a partir de dades del Departament d'Empresa i Coneixement de la Generalitat de Catalunya.

Gràfic 69 Distribució dels llocs de treball al Garraf per sectors d'activitat

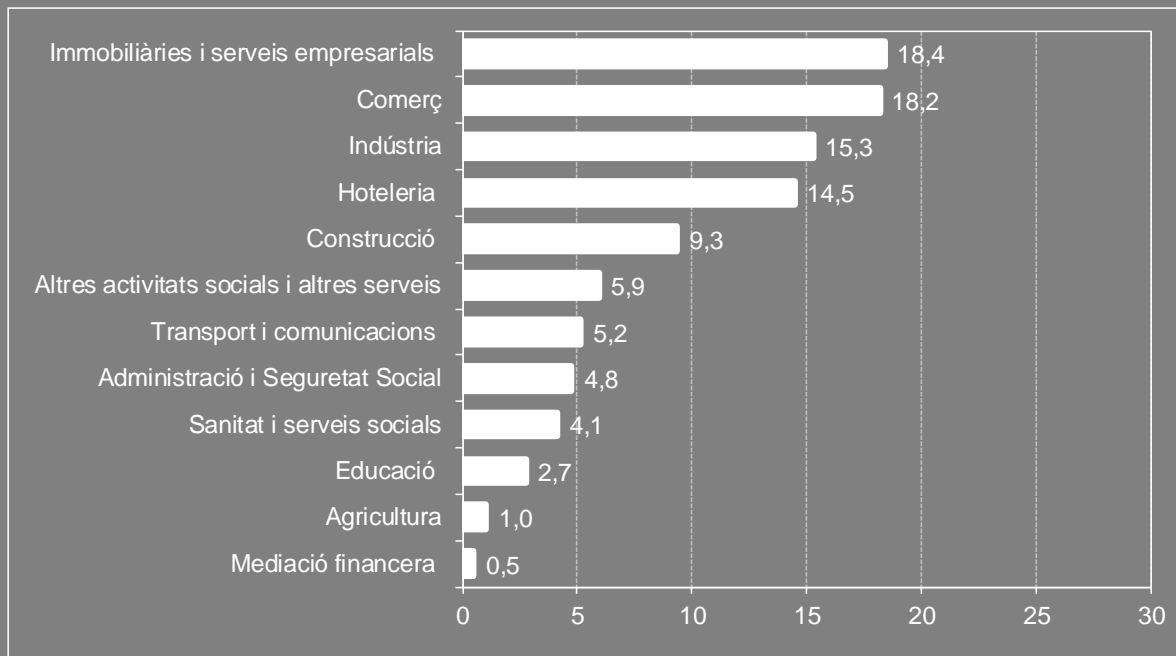


Gràfic 70 Distribució dels llocs de treball a l'Alt Penedès per sectors d'activitat

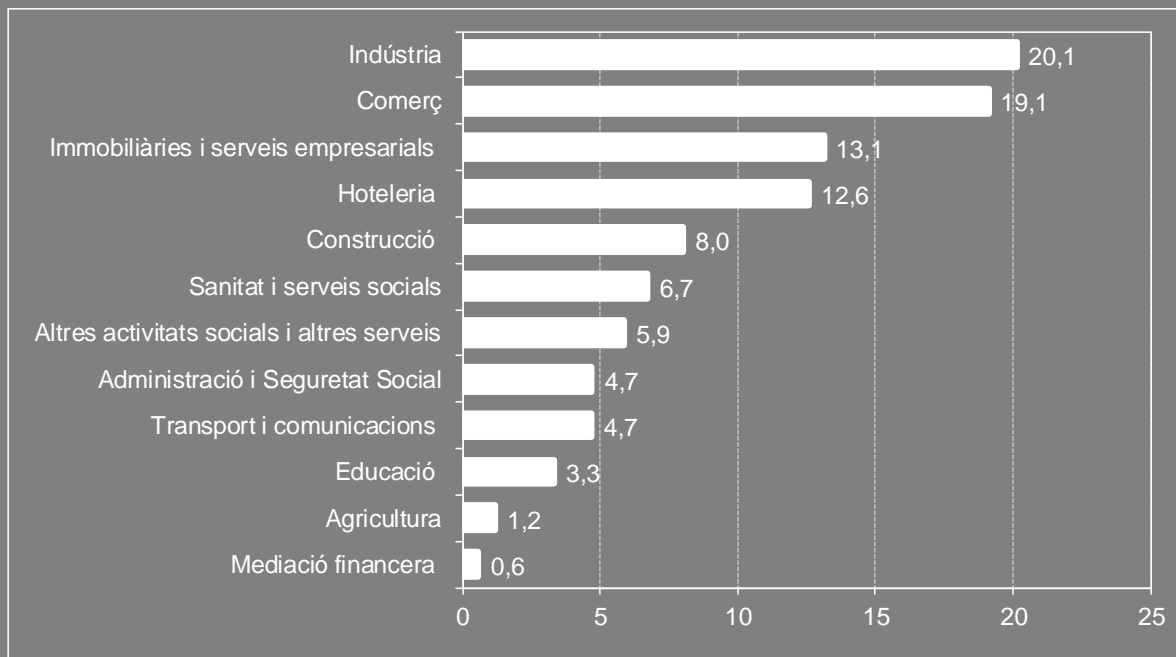


Font: Activa Prospect, elaboració pròpia a partir de dades del Departament d'Empresa i Coneixement de la Generalitat de Catalunya.

Gràfic 71 Distribució dels llocs de treball al Baix Penedès per sectors d'activitat



Gràfic 72 Distribució dels llocs de treball al Garraf-Penedès per sectors d'activitat



Font: Activa Prospect, elaboració pròpia a partir de dades del Departament d'Empresa i Coneixement de la Generalitat de Catalunya.

Taula 4. Evolució altres indicadors**Garraf**

Indicador	2017			2018		2n trim (%)	Δ		Δ%	
	2n trim	3r trim	4t trim	1r trim	2n trim		-1r 2n trim17	2n trim18-2n trim17	-1r 2n trim17	2n trim18-2n trim17
Sinistralitat laboral										
Accidents lleus	287	300	297	294	285	100,0	-9	-2	-3,1	-0,7
Accidents greus	0	1	0	1	0	0,0	-1	0	-100,0	-
Accidents mortals	1	0	1	0	0	0,0	0	-1	-	-100,0
Total accidents	288	301	298	295	285	100,0	-10	-3	-3,4	-1,0
Índex¹	1.125,9	1.201,4	1.222,7	1.169,8	1.038,7	-	-131,0	-87,2	-11,2	-7,7
Contractació										
Ordinari temps indefinit	779	754	687	786	905	6,7	119	126	15,1	16,2
Foment contractació indefinida	49	28	24	54	40	0,3	-14	-9	-25,9	-18,4
Convertits en indefinits	499	429	457	531	513	3,8	-18	14	-3,4	2,8
Resta contractes indefinits	7	6	5	4	6	0,0	2	-1	50,0	-14,3
Total contractes indefinits	1.334	1.217	1.173	1.375	1.464	10,8	89	130	6,5	9,7
Obra o servei	2.970	2.854	2.531	2.538	3.036	22,3	498	66	19,6	2,2
Eventuals circumstàncies producció	7.940	7.457	6.546	6.278	8.182	60,2	1.904	242	30,3	3,0
Interinitat	874	644	729	809	824	6,1	15	-50	1,9	-5,7
Resta contractes temporals	67	74	77	101	79	0,6	-22	12	-21,8	17,9
Total contractes temporals	11.851	11.029	9.883	9.726	12.121	89,2	2.395	270	24,6	2,3
Total contractes	13.185	12.246	11.056	11.101	13.585	100,0	2.484	400	22,4	3,0
Habitatge										
Habitatges iniciats ²	80	160	55	81	123	-	42	43	51,9	53,8
Habitatges acabats ³	76	57	37	34	34	-	0	-42	0,0	-55,3

Alt Penedès

Indicador	2017			2018		2n trim (%)	Δ		Δ%	
	2n trim	3r trim	4t trim	1r trim	2n trim		-1r 2n trim18- trim18	2n trim17	-1r 2n trim18- trim18	2n trim17
Sinistralitat laboral										
Accidents lleus	282	322	289	321	321	100,0	0	39	0,0	13,8
Accidents greus	3	2	0	2	0	0,0	-2	-3	-100,0	-100,0
Accidents mortals	0	0	0	0	0	0,0	0	0	-	-
Total accidents	285	324	289	323	321	100,0	-2	36	-0,6	12,6
Índex¹	941,3	1.067,8	951,8	1.041,8	1.025,2	-	-16,6	83,9	-1,6	8,9
Contractació										
Ordinari temps indefinit	559	556	597	621	560	5,0	-61	1	-9,8	0,2
Foment contractació indefinida	34	30	37	37	37	0,3	0	3	0,0	8,8
Convertits en indefinits	443	434	444	570	555	5,0	-15	112	-2,6	25,3
Resta contractes indefinits	7	3	2	4	11	0,1	7	4	175,0	57,1
Total contractes indefinits	1.043	1.023	1.080	1.232	1.163	10,4	-69	120	-5,6	11,5
Obra o servei	3.784	5.676	3.219	2.411	3.676	32,9	1.265	-108	52,5	-2,9
Eventuals circumstàncies producció	4.811	4.957	4.904	4.470	4.973	44,6	503	162	11,3	3,4
Interinitat	1.005	897	1.123	1.197	1.207	10,8	10	202	0,8	20,1
Resta contractes temporals	116	143	116	121	140	1,3	19	24	15,7	20,7
Total contractes temporals	9.716	11.673	9.362	8.199	9.996	89,6	1.797	280	21,9	2,9
Total contractes	10.759	12.696	10.442	9.431	11.159	100,0	1.728	400	18,3	3,7
Habitatge										
Habitatges iniciats ²	14	8	6	137	30	-	-107	16	-78,1	114,3
Habitatges acabats ³	30	6	30	19	13	-	-6	-17	-31,6	-56,7

Font: Activa Prospect, a partir del web del Departament d'Empresa i Coneixement, Territori i Sostenibilitat, i de l'Institut d'Estadística de Catalunya.

1. Índex d'incidència trimestral = nombre d'accidents per cada 100.000 afiliats a la Seguretat Social (no s'inclouen la resta de Règims).

2. Projectes visats col·legis aparelladors.

3. Certificats finals d'obra dels col·legis d'aparelladors.

Taula 4. Evolució altres indicadors**Baix Penedès**

Indicador	2017			2018			Δ		Δ%	
	2n trim	3r trim	4t trim	1r trim	2n trim	2n trim (%)	2n trim18-1r 2n trim17	2n trim18-2n trim17	2n trim18-1r 2n trim17	2n trim18-2n trim17
Sinistralitat laboral										
Accidents lleus	182	224	184	207	231	100,0	24	49	11,6	26,9
Accidents greus	3	2	1	0	0	0,0	0	-3	-	-100,0
Accidents mortals	0	0	0	0	0	0,0	0	0	-	-
Total accidents	185	226	185	207	231	100,0	24	46	11,6	24,9
Índex¹	954,8	1.246,3	1.076,6	1.123,0	1.156,5	-	33,5	201,7	3,0	21,1
Contractació										
Ordinari temps indefinit	417	511	356	477	527	7,2	50	110	10,5	26,4
Foment contractació indefinida	39	30	19	42	41	0,6	-1	2	-2,4	5,1
Convertits en indefinits	308	299	308	348	367	5,0	19	59	5,5	19,2
Resta contractes indefinits	11	2	4	3	9	0,1	6	-2	200,0	-18,2
Total contractes indefinits	775	842	687	870	944	12,9	74	169	8,5	21,8
Obra o servei	2.591	2.766	1.663	1.749	1.894	26,0	145	-697	8,3	-26,9
Eventuals circumstàncies producció	4.215	3.700	2.557	3.046	3.976	54,5	930	-239	30,5	-5,7
Interinitat	312	321	401	389	372	5,1	-17	60	-4,4	19,2
Resta contractes temporals	97	89	89	93	110	1,5	17	13	18,3	13,4
Total contractes temporals	7.215	6.876	4.710	5.277	6.352	87,1	1.075	-863	20,4	-12,0
Total contractes	7.990	7.718	5.397	6.147	7.296	100,0	1.149	-694	18,7	-8,7
Habitatge										
Habitatges iniciats ²	7	11	9	8	4	-	-4	-3	-50,0	-42,9
Habitatges acabats ³	14	4	2	9	8	-	-1	-6	-11,1	-42,9

Garraf-Penedès (3 comarques)

Indicador	2017			2018			Δ		Δ%	
	2n trim	3r trim	4t trim	1r trim	2n trim	2n trim (%)	2n trim18-1r 2n trim17	2n trim18-2n trim17	2n trim18-1r 2n trim17	2n trim18-2n trim17
Sinistralitat laboral										
Accidents lleus	751	846	770	822	837	100,0	15	86	1,8	11,5
Accidents greus	6	5	1	3	0	0,0	-3	-6	-100,0	-100,0
Accidents mortals	1	0	1	0	0	0,0	0	-1	-	-100,0
Total accidents	758	851	772	825	837	100,0	12	79	1,5	10,4
Índex¹	1.007,5	1.157,3	1.073,4	1.105,1	1.063,2	-	-41,9	55,7	-3,8	5,5
Contractació										
Ordinari temps indefinit	1.755	1.821	1.640	1.884	1.992	6,2	108	237	5,7	13,5
Foment contractació indefinida	122	88	80	133	118	0,4	-15	-4	-11,3	-3,3
Convertits en indefinits	1.250	1.162	1.209	1.449	1.435	4,5	-14	185	-1,0	14,8
Resta contractes indefinits	25	11	11	11	26	0,1	15	1	136,4	4,0
Total contractes indefinits	3.152	3.082	2.940	3.477	3.571	11,1	94	419	2,7	13,3
Obra o servei	9.345	11.296	7.413	6.698	8.606	26,9	1.908	-739	28,5	-7,9
Eventuals circumstàncies producció	16.966	16.114	14.007	13.794	17.131	53,5	3.337	165	24,2	1,0
Interinitat	2.191	1.862	2.253	2.395	2.403	7,5	8	212	0,3	9,7
Resta contractes temporals	280	306	282	315	329	1,0	14	49	4,4	17,5
Total contractes temporals	28.782	29.578	23.955	23.202	28.469	88,9	5.267	-313	22,7	-1,1
Total contractes	31.934	32.660	26.895	26.679	32.040	100,0	5.361	106	20,1	0,3
Habitatge										
Habitatges iniciats ²	101	179	70	226	157	-	-69	56	-30,5	55,4
Habitatges acabats ³	120	67	69	62	55	-	-7	-65	-11,3	-54,2

Font: Activa Prospect, a partir del web del Departament d'Empresa i Coneixement, Territori i Sostenibilitat, i de l'Institut d'Estadística de Catalunya.

1. Índex d'incidència trimestral = nombre d'accidents per cada 100.000 afiliats a la Seguretat Social (no s'inclouen la resta de Règims).

2. Projectes visats col·legis aparelladors.

3. Certificats finals d'obra dels col·legis d'aparelladors.

Consideracions metodològiques

Bibliografia de referència.

En l'elaboració del context nacional i internacional, Activa Prospect ha tingut en compte els següents documents:

- Nota de Conjuntura Econòmica. Altres publicacions. Departament de la Vicepresidència i d'Economia i Hisenda. Generalitat de Catalunya.
- Informe sobre la Conjuntura Econòmica. Caixa Catalunya.
- Informe mensual. Publicacions "La Caixa".
- Anàlisi i conjuntura econòmica. Cambra de Comerç de Barcelona.
- Boletín económico. Banco de España.
- Publicacions d'interès. Key issues. Fons Monetari Internacional.
- Així mateix, s'han consultat regularment els mitjans de comunicació econòmics i d'abast general que poguessin proveir d'informació rellevant i actualitzada.

Llocs de treball i centres de treball

La informació que s'ofereix fa referència als treballadors afiliats al Règim General de la Seguretat Social en situació d'alta laboral i situacions assimilades a l'alta. Els treballadors afiliats figuren agrupats en un compte de cotització a la Seguretat Social. Aquest compte agrupa al col·lectiu de treballadors que pertanyen a una mateixa empresa, i que desenvolupen la seva activitat en una mateixa província. És a dir, les empreses estan obligades a declarar com a mínim un centre de cotització per província. Poden declarar un centre de cotització per cada establiment o bé computar tots els seus treballadors en un sol centre de cotització per província. Per exemple, és habitual que les institucions amb una xarxa important d'oficines o establiments distribuïts en el territori, declarin tots els seus empleats en la seu central. Aquesta situació és dóna en l'àmbit financer, on es pot comprovar com les comarques que tenen la seu central d'una entitat financera, el sector té un pes important en el conjunt de llocs de treball de la comarca, atès que hi computen tots o una bona part dels treballadors de la província.

En aquest sentit, la xifra d'afiliats als centres de cotització situats a cada comarca, no permet conèixer ni la situació laboral dels residents a la comarca - hi poden haver treballadors que resideixen en altres comarques -, ni els llocs de treball efectivament localitzats a la comarca - hi poden haver treballadors que pertanyen a una mateixa empresa que treballen en altres comarques de la província i treballadors de la comarca adscrits al centre de cotització de la seva empresa domiciliat a un altre comarca de la província-.

Cal afegir, a més, que en el còmput dels llocs de treball s'hi inclouen els afiliats al Règim General i al Règim Especial de Treballadors Autònoms. No s'inclouen els afiliats al Règim Especial del Mar, Règim Especial Agrari i Règim Especial d'Empleats de la Llar. No obstant això, a partir del primer trimestre del 2008 es varen anar incorporant tots els treballadors per compte propi del sector al Registre Especial de Treballadors Autònoms. Tot i això, la magnitud del sector primari es manté subrepresentada donat que encara es manté el Règim Especial Agrari, del qual no es disposen dades desagregades per comarca.

Amb els centres de cotització també es pot donar que una mateixa empresa declari més d'un centre de cotització. És a dir, es pot donar la situació en que els treballadors d'oficina es declari en un centre de cotització i els de producció en un altre. Aquesta, però, no és una situació molt freqüent.

Malgrat aquestes consideracions, la informació sobre els afiliats al Règim General i el Règim Especial de Treballadors Autònoms permet de forma força ajustada aproximar el volum dels llocs de treball localitzats a la comarca, sobretot d'aquells que formen part de les empreses locals. A més, l'anàlisi a llarg termini permet veure'n l'evolució.

Sinistralitat laboral

Es publica l'índex d'incidència, que posa en relació el grau de sinistralitat i el volum en cada moment de la mà d'obra. S'expressa el valor trimestral i no l'anyal. És a dir, el nombre d'accidents en jornada de treball amb baixa respecte als llocs de treball registrats al mateix trimestre. Les xifres trimestrals varien significativament respecte a les anuals, atès que les segones corresponen als accidents acumulats de tot l'any i el nombre de llocs de treball es manté força similar.

L'índex d'incidència presentat a les taules es calcula com el nombre d'accidents per cada 100.000 afiliats al Règim General. El Departament d'Empresa i Coneixement inclou també la resta de règims de la Seguretat Social que tenen cobertes les contingències d'accidents de treball i malalties professionals: Règim Especial de la Mineria del Carbó, Règim Especial del Mar, Règim Especial Agrari i afiliats al Règim Especial de Treballadors Autònoms amb contingències cobertes.

Atur i excedents de mà d'obra

La lectura de les xifres de l'atur es poden dur a terme des de dues perspectives: la social i l'empresarial.

La perspectiva social pretén estimar quina és la incidència de l'atur en la població. L'indicador més comunament acceptat és la taxa d'atur. Aquesta taxa és el resultat d'expressar en percentatge, el quocient entre la població desocupada i la població activa. La població activa formen el conjunt de persones que, o bé estan treballant o bé estan en disposició de treballar (persones desocupades cercant feina). En l'informe s'utilitza la nova taxa d'atur registral, elaborada pel Departament d'Empresa i Coneixement i que s'obté dels registres administratius d'afiliacions als diferents règims i de l'atur.

La perspectiva empresarial s'aproxima a partir de la mesura dels excedents de mà d'obra. Aquesta és una situació que es dona quan el nombre de treballadors disponibles és més gran que la demanda laboral que es requereix. La variació en els excedents laborals té repercussions importants en els costos laborals. En l'informe s'utilitza la taxa d'excedent laboral sectorial que representa el nombre d'efectius laborals disposats a treballar respecte els llocs de treball localitzats a la comarca.

Canvis en la classificació catalana d'activitats econòmiques.

El mes de gener de 2009 va entrar en vigor la nova classificació catalana d'activitats econòmiques (CCAE-09) que substitueix a la vigent del 1993 (CCAE-93). L'actualització de la classificació està motivada per la necessitat d'adaptació als canvis en l'estructura econòmica. Entre els canvis hi ha l'aparició o l'augment de protagonisme de determinades activitats que comporta l'aparició de noves categories. És el cas per exemple de les seccions "informació i comunicacions", "activitats professionals, científiques i tècniques" i "activitats administratives i serveis auxiliars". O bé la reubicació d'algunes activitats, per exemple, el trasllat de l'activitat "promoció immobiliària" a la categoria de "Construcció", mentre que anteriorment es classificava com una activitat de serveis.

L'aplicació d'aquesta nova classificació ha comportat canvis en la categorització i la codificació de les activitats i comporta el trencament de les sèries estadístiques. Aquesta situació afecta només a les magnituds en les quals hi ha desagregacions de les dades per activitat econòmica, com l'afiliació a la Seguretat Social i al treball autònom, als centres de cotització i a l'atur.

Atesa aquesta situació s'ha valorat la idoneïtat d'incloure o no l'evolució per sectors d'aquestes magnituds en el present informe. Finalment, s'ha optat per oferir dades d'evolució un cop establertes les correspondències entre les dues classificacions i les agrupacions sectorials utilitzades a l'informe (que són agregacions per grans sectors) i verificar que en la majoria de casos els canvis són inapreciables. Tot i així, cal prendre les dades d'evolució amb certa cautela i tenir en compte aquest matís. Un clar exemple, en què el canvi de classificació sí ha comportat variacions importants en les sèries, és en l'Agricultura, on el nou canvi en la classificació d'activitats econòmiques classifica les activitats de jardineria (abans incloses en l'Agricultura) en un epígraf dels serveis.

De totes maneres, les dades corresponents al 2n trimestre de 2009 ja estan sota la mateixa classificació i només cal matisar les variacions interanuals (respecte el 2008 que manté la classificació anterior). En conseqüència, les variacions interanuals seran més reals quan s'operi sota la mateixa classificació d'activitats, aquesta situació no es donarà fins el proper informe trimestral.

La Classificació Catalana d'Activitats Econòmiques de 2009 es pot consultar al web de l'Idescat.

<http://www.idescat.cat/cat/idescat/classif/>

Mitjana mòbil

És un mètode utilitzat per analitzar un conjunt de dades per tal de crear series de mitjanes. En el cas de sèries trimestrals, calcula les mitjanes de quatre trimestres eliminant així l'efecte estacional. S'utilitza per tal d'obtenir una visió més estable, sense estacionalitat; atès que suavitza les fluctuacions a curt termini, ressaltant així les tendències o cicles a llarg termini.

FEGP
Federació Empresarial del Gran Penedès

C. de l'Àncora, 3
Vilanova i la Geltrú

C. Montserrat, 6 2n
El Vendrell

C. de la Beneficència, 17
Vilafranca del Penedès

Tel 902 106 700
Fax 938 106 701
fegp@fegp.cat