

Informe de Conjuntura Econòmica del Penedès- Garraf

1r. trimestre de 2005

Promogut per
ädEg
Associació d'Empresaris • Garraf • Alt Penedès • Baix Penedès

Amb el suport de

UNILAND

Introducció

En la línia de dotar al territori amb elements de debat i de seguiment de la situació socioeconòmica, l'Associació d'Empresaris del Garraf, Alt Penedès i Baix Penedès (adEg), amb el suport de l'empresa UNILAND, impulsa la realització d'un informe de conjuntura que, amb caràcter trimestral, analitzarà l'evolució dels sectors més significatius de l'economia i els principals indicadors d'activitat de les comarques del Garraf, l'Alt Penedès i el Baix Penedès. El disseny i elaboració dels treballs ha estat a càrrec de l'empresa Actíva Prospect SL¹.

Iniciem el camí, doncs, amb *l'Informe de Conjuntura del Penedès-Garraf del primer trimestre del 2005*. El contingut de l'informe el formaran una selecció d'indicadors de caràcter trimestral que configuraran la part fixa del document. Tanmateix, en cada número s'aniran incorporant altres informacions que apareguin en el context de les tres comarques i que no compleixin aquest nivell d'actualització.

L'informe s'ha estructurat per comarques i cada comarca disposa d'una anàlisi sintètica en tres pàgines de l'evolució dels principals indicadors i un annex estadístic amb el detall de les dades. L'annex recull informacions sobre l'evolució de l'ocupació, el nombre d'empreses, l'atur, la contractació, la construcció d'habitatges i la sinistralitat laboral.

¹ La Sra. Maite Espinach (Directora d'Actíva Prospect) ha estat a càrrec de la direcció dels treballs i el Sr. David Moreno i Lobera de la seva coordinació. El tractament estadístic i la redacció ha estat a càrrec del Sr. Roger Roca i Saquero.

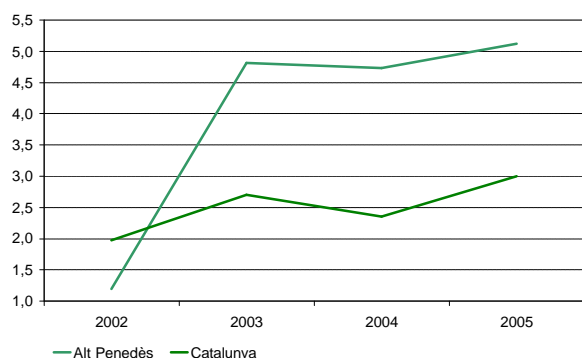
L'Alt Penedès

L'inici del 2005 manté el caràcter expansiu de l'economia de l'Alt Penedès, amb un elevat dinamisme empresarial i un clar context de creació d'ocupació

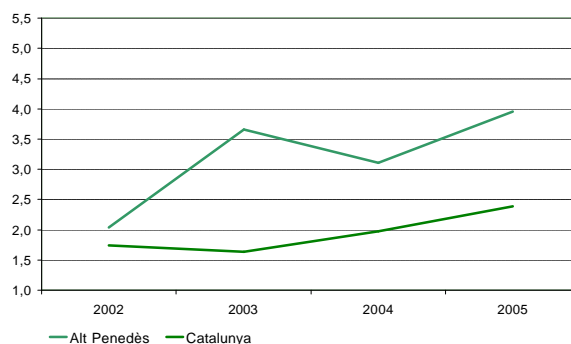
En la línia dels darrers tres anys, la variació interanual de l'ocupació a l'Alt Penedès durant el primer trimestre del 2005 manté el signe positiu. A més, la taxa de variació interanual registrada (del 5,1%) representa un màxim dins l'evolució de l'ocupació en el període analitzat, lleugerament superior a l'enregistrat durant el 2004 i el 2003, i molt superior a la variació de l'any 2002. Aquest ritme és força superior al del conjunt de l'ocupació catalana, que ha mostrat un comportament amb elevat paral·lelisme però de menor intensitat (amb creixements entre el 2,0 i el 3,0%).

Pel que fa a les empreses cotitzants, la situació observada és força similar. L'any 2005 mostra el màxim creixement del període (3,9%), augment superior a la taxa de variació del conjunt de l'economia catalana (2,4%).

Gràfic 1 Taxes de variació interanuals del nombre d'ocupats. 2002-05.



Gràfic 2 Taxes de variació interanuals dels centres de cotització. 2002-05.



Font: Generalitat de Catalunya. Departament de Treball i Indústria.

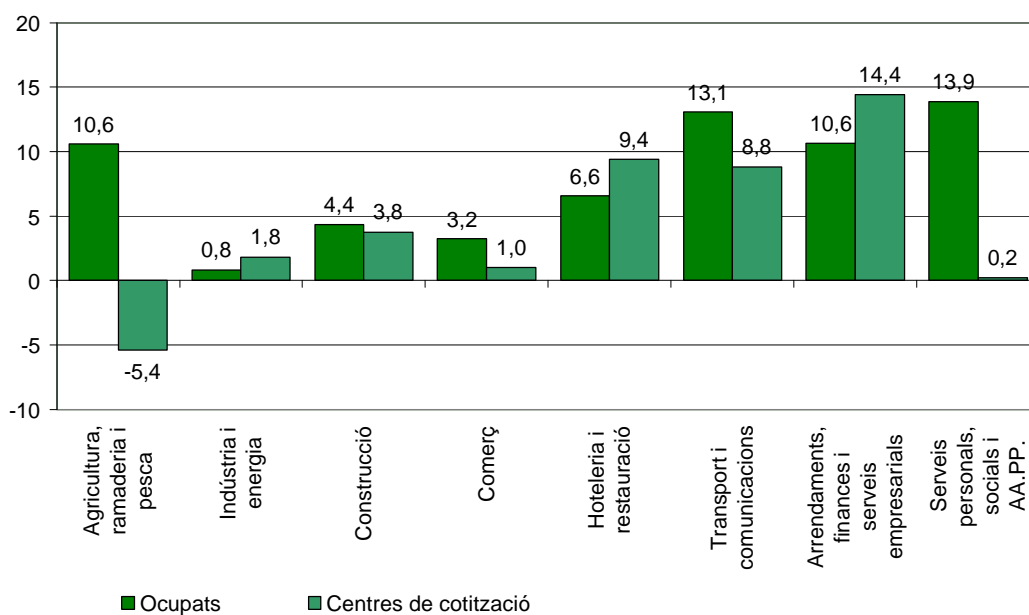
Degut a aquest comportament positiu de l'ocupació, durant el primer trimestre del 2005 el volum d'ocupats assolix el seu màxim amb 39.398 persones: 32.465 persones inscrites al Règim General de la Seguretat Social (el 82,4%) i 6.933 al Règim Especial de Treballadors Autònoms (el 17,6%).

El dinamisme econòmic ha estat liderat pel sector serveis, amb 1.600 nous llocs de treball i un creixement relatiu del 8,6%

El **sector primari** ha enregistrat un comportament positiu respecte el primer trimestre del 2004, amb un creixement de l'ocupació del 10,6%² i una reducció del 5,4% en el nombre d'empreses cotitzants. El caràcter expansiu de l'ocupació en combinació amb la reducció del nombre de centres de cotització apunta un possible procés de concentració de l'activitat primària en un menor nombre d'explotacions.

² Les dades corresponents als afiliats al Règim Agrari no estan disponibles a nivell comarcal i, en conseqüència, aquesta xifra només contempla els treballadors afiliats als Règim General de la Seguretat Social.

Gràfic 3 Evolució sectorial de l'ocupació i els centres de cotització a l'Alt Penedès



Font: Generalitat de Catalunya. Departament de Treball i Indústria.

El **sector industrial i energètic** és el menys expansiu de l'economia de l'Alt Penedès, amb un lleuger increment de l'ocupació (un 0,8%) i del nombre d'empreses (un 1,8%). Els subsectors que perden més ocupació respecte el primer trimestre del 2004 són el dels "Altres productes minerals no metàl·lics" (15,9%) i el "Tèxtil, confecció, cuir i calçat" (5,8%). Contràriament, els subsectors que creen més ocupació són la "Fabricació de materials de transport" (12,8%), els "Equips elèctrics, electrònics i òptics" (9,5%) i la "Metal·lúrgia i productes metàl·lics" (6,8%). Finalment, el subsector industrial més important de la comarca en nombre de treballadors, l'Alimentació, pateix una lleugera pèrdua d'ocupació respecte el primer trimestre del 2004 (1,6%) i el segon subsector industrial, el "Paper, edició i arts gràfiques", un lleuger augment del 0,7%.

La **construcció** mostra un ritme de creixement de l'ocupació menor que el del conjunt de l'economia, amb un increment del 4,4% respecte el primer trimestre del 2004. Tanmateix, les dades d'habitatges iniciats mostren un clar comportament expansiu de l'activitat constructora, sobretot durant l'últim trimestre del 2004, que probablement es traduirà a curt termini amb un augment important de l'ocupació en aquest sector.

El **sector serveis** ha estat el principal motor de l'economia de l'Alt Penedès amb el 85% de la creació neta d'ocupació del període 2004-05 (1.628 llocs de treball). Un augment global del 8,6%. És també el sector empresarial més dinàmic, amb un increment del 5,5% en els centres de cotització. Tanmateix, hi ha força disparitat en el comportament dels subsectors: amb un menor dinamisme dels sectors tradicionals - com el comerç i l'hoteleria - i major en la resta de serveis.

L'**hoteleria i la restauració** mostra un comportament força positiu respecte el primer trimestre del 2004, tant en termes d'ocupació com pel que fa a les empreses (un 6,6% i 9,4% respectivament). Contràriament, el **comerç** és un dels sectors - junt amb la indústria - que menys ocupació ha generat respecte el 2004 (el 3,2%). És també, un dels sectors amb menys dinamisme empresarial, amb un increment molt moderat en el nombre d'empreses cotitzants (un 1,0%).

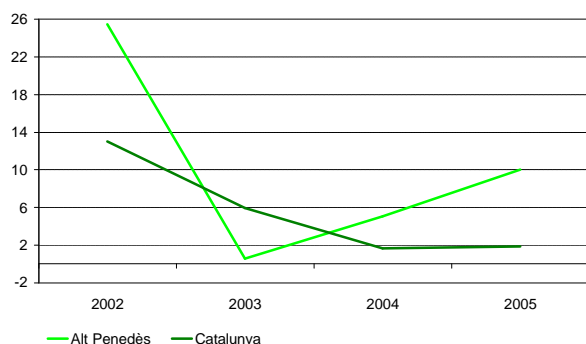
De la resta de serveis, el subsector que ha liderat la creació neta d'ocupació respecte el primer trimestre del 2004 ha estat els **Serveis personals, socials i AA.PP** (amb el 13,9%). Dins aquesta agrupació sectorial, l'**Administració i seguretat social** és la que més ocupació genera (16,8%),

mentre que es manté estable quant al creixement del centres de cotització (3%). El sector **educatiu** també mostra unes taxes de creixement prou importants (un 13,7% en l'ocupació i un 9,4% en la creació neta d'empreses), mentre que el sector que engloba **altres activitats socials i altres serveis** creix en ocupació (8,9%) i es manté estable en el nombre de centres de cotització. Dins aquest grup d'activitats, el sector de la **sanitat i serveis socials** és el més dinàmic en el darrer any, amb un creixement de l'ocupació del 18,1% i dels centres de cotització del 7,5%.

Dins el sector serveis, el segon lloc en la creació neta d'ocupació l'ocupa el sector del **transport i comunicacions** amb augment del 13,1% i dels centres de cotització del 8,8% respecte el mateix trimestre del 2004.

Finalment, pel que fa a l'anàlisi sectorial, l'agrupació sectorial que integra els **Arrendaments, finances i serveis empresarials** ocupa el tercer lloc en la creació neta d'ocupació (10,6%) i lidera el dinamisme empresarial (14,4%). De les activitats, el sector **immobiliari i serveis empresarials** és el que més ocupació genera en el darrer any (18,5%), i el que també presenta un major increment de les empreses cotitzants (16,1%). En canvi, el **sector financer** es manté estable, amb un creixement en l'ocupació del 2,6% i un manteniment dels centres de cotització.

Gràfic 4 Taxes de variació interanuals del nombre d'aturats. 2002-2005



Font: Generalitat de Catalunya. Departament de Treball i Indústria.

Lleuger repuntament de l'atur

La taxa d'atur³ a la comarca de l'Alt Penedès és d'un 5,3% en el primer trimestre del 2005, dues dècimes de punt per sobre de la taxa que hi havia en el mateix període de l'any 2004. Aquest augment interanual de l'atur s'explica per l'increment del nombre d'aturats en sectors d'activitat com el de l'*Alimentació, begudes i tabac* (el nombre d'aturats augmenta un 33,6% respecte el primer trimestre del 2004), el de la *Construcció* (un 22,3%) i el d'*Immobiliàries i serveis empresarials* (un 21,8%).

El dinamisme econòmic es reflecteix de forma molt significativa en els nivells de contractació

El volum de contractació ha augmentat significativament en el darrer any: un 52,7% respecte el primer trimestre del 2004. L'augment més important en termes relatius és el de contractes de caràcter indefinit amb una variació del 76,4%, davant el 49,4% d'augment dels contractes eventuais. Aquest augment es produeix gairebé en tots els tipus de modalitat contractual, sent els més significatius pel que fa als contractes temporals els d'*Obra o servei* (amb un increment relatiu del 107%) i els *Eventuals per circumstàncies de la producció* (amb un augment relatiu del 40,7%).

Lleugera reducció de la sinistralitat

Finalment, pel que fa a la sinistralitat laboral, el primer trimestre del 2005 no ha enregistrat cap accident mortal i un sol accident greu, mentre que els accidents lleus han disminuït en un 5,2% respecte el primer trimestre del 2004 i l'Índex de sinistralitat⁴ ha disminuït un 10,5%.

³ Taxa d'atur = Nombre d'aturats registrats (mitjana trimestral)*100 / (Aturats + Ocupats), on els Ocupats = Assalariats + Autònoms.

⁴ Nombre d'accidents laborals per cada 100.000 assalariats

Conjuntura econòmica
Alt Penedès. 2004-2005

Descripció	Ocupats ¹						Centres de cotització			Atur registrat					
	2004		2005		Δ%		Δ%			1r trim 04		1r trim 05		1r trim04-	
	1r trim	2n trim	3r trim	4t trim	1r trim	1r trim04-	1r trim04-	1r trim05	1r trim04-	Nombre	Taxa d'atur ²	Nombre	Taxa d'atur ²	1r trim04-	
						1r trim05	1r trim05	1r trim05	1r trim05					1r trim05	
Total primari	283	307	302	309	313	1,3	10,6	37	35	-5,4	69	7,5	65	6,5	-1,0
Energia	32	30	28	28	30	7,1	-6,3	4	3	-25,0	13	11,9	16	15,1	3,2
Alimentació, begudes i tabac	4.356	4.397	4.863	4.397	4.288	-2,5	-1,6	220	221	0,5	405	3,0	541	4,0	1,0
Tèxtil, confecció, cuir i calçat	1.077	1.126	1.073	1.078	1.014	-5,9	-5,8	56	58	3,6	309	8,7	316	9,4	0,7
Fusta i el suro	271	290	286	282	273	-3,2	0,7	40	39	-2,5	22	2,6	23	2,7	0,1
Paper, edició i arts gràfiques	1.910	1.904	1.908	1.889	1.923	1,8	0,7	73	76	4,1	174	2,9	137	2,3	-0,6
Indústria química	458	468	456	458	452	-1,3	-1,3	19	20	5,3	100	6,8	68	4,8	-2,0
Cautxú i plàstic	984	981	990	967	978	1,1	-0,6	25	25	0,0	420	12,5	365	11,1	-1,4
Altres productes minerals no metàl·lics	845	767	709	726	711	-2,1	-15,9	30	26	-13,3	32	1,2	36	1,7	0,4
Metal·lúrgia i productes metàl·lics	1.668	1.709	1.695	1.736	1.781	2,6	6,8	116	115	-0,9	220	4,2	190	3,4	-0,8
Maquinària i equipament mecànic	490	500	489	498	499	0,2	1,8	58	63	8,6	54	3,5	75	4,8	1,2
Equips elèctrics, electrònics i òptics	1.128	1.261	1.272	1.262	1.235	-2,1	9,5	21	25	19,0	64	1,9	116	3,0	1,2
Fabricació de materials de transport	1.154	1.208	1.249	1.229	1.302	5,9	12,8	21	20	-4,8	188	5,2	187	4,6	-0,6
Indústries manufactureres diverses	204	208	208	210	213	1,4	4,4	25	30	20,0	43	6,6	39	5,8	-0,8
Total indústria i energia	14.577	14.849	15.226	14.760	14.699	-0,4	0,8	708	721	1,8	2.044	4,5	2.109	4,6	0,1
Total construcció	3.739	3.826	3.696	3.751	3.902	4,0	4,4	533	553	3,8	386	3,3	472	3,9	0,5
Comerç i reparació	6.980	7.089	7.038	7.153	7.205	0,7	3,2	892	901	1,0	725	3,3	810	3,6	0,3
Hoteleria i restauració	1.616	1.659	1.668	1.679	1.722	2,6	6,6	266	291	9,4	297	5,8	277	5,1	-0,7
Transport i comunicacions	1.685	1.764	1.802	1.836	1.905	3,8	13,1	170	185	8,8	183	3,5	210	3,5	0,1
Intermediació financera	2.135	2.242	2.129	2.184	2.190	0,3	2,6	39	39	0,0	68	1,1	51	0,8	-0,3
Immobilàries i serveis empresarials	2.194	2.570	2.444	2.337	2.599	11,2	18,5	336	390	16,1	1.077	14,1	1.312	14,4	0,3
Administració i Seguretat Social	1.159	1.281	1.220	1.379	1.354	-1,8	16,8	100	103	3,0	203	5,5	180	4,2	-1,3
Educació	732	662	727	808	832	3,0	13,7	53	58	9,4	87	3,8	96	3,7	-0,1
Sanitat i serveis socials	1.273	1.317	1.312	1.336	1.503	12,5	18,1	80	86	7,5	270	6,6	251	5,3	-1,3
Altres activitats socials i altres serveis	1.050	1.120	1.119	1.155	1.143	-1,0	8,9	180	180	0,0	244	7,2	277	7,5	0,3
Llars que ocupen personal domèstic	7	7	7	6	6	0,0	-14,3	7	6	-14,3	6	22,2	9	33,3	11,1
Total serveis	18.831	19.711	19.466	19.873	20.459	2,9	8,6	2.123	2.239	5,5	3.160	5,3	3.473	5,4	0,1
No classificats	49	21	19	19	25	31,6	-49,0	17	5	-70,6	374	71,8	519	87,4	15,6
Total	37.479	38.714	38.709	38.712	39.398	1,8	5,1	3.418	3.553	3,9	6.033	5,1	6.638	5,3	0,2

Font: elaboració pròpia a partir de dades del Departament de Treball i Indústria.

1. Ocupats = Assalariats + autònoms.

2. Taxa d'atur = Aturats*100 / (Aturats + Ocupats).

Conjuntura econòmica
Alt Penedès. 2004-2005

Indicador	2004		2005		4t trim04- 1r trim05	1r trim04- 1r trim05	
	1r trim	2n trim	3r trim	4t trim			1r trim
Sinistralitat laboral							
Accidents lleus	516	544	586	616	489	-20,6	-5,2
Accidents greus	4	4	5	6	1	-83,3	-75,0
Accidents mortals	2	0	0	1	0	-100,0	-100,0
Total accidents	522	548	591	623	490	-21,3	-6,1
Índex¹	1.685,8	1.712,6	1.849,8	1.955,6	1.509,3	-22,8	-10,5
Contractació							
Temps parcial indefinit	208	115	92	168	277	64,9	33,2
Ordinari temps indefinit	213	232	163	320	482	50,6	126,3
Foment contractació indefinida	122	152	121	191	153	-19,9	25,4
Convertits en indefinits	420	364	273	518	784	51,4	86,7
Resta contractes indefinits	5	5	6	12	12	140,0	140,0
Total contractes indefinits	968	868	655	1.209	1.708	41,3	76,4
Temps parcial temporal	1.151	1.285	1.142	1.506	1.418	-6,8	23,2
Obra o servei	1.364	1.781	1.535	1.691	2.824	67,0	107,0
Eventuals circumstàncies producció	3.727	4.149	4.154	5.102	5.243	2,8	40,7
Interinitat	531	736	719	1.163	794	-31,7	49,5
Resta contractes temporals	169	151	98	142	90	-6,0	-16,0
Total contractes temporals	6.942	8.102	7.648	9.604	10.369	8,0	49,4
Total contractes	7.910	8.970	8.303	10.813	12.077	11,7	52,7
Habitatge							
Habitatges iniciats ²	346	456	557	796			
Habitatges acabats ³	211	423	170	376			

Font: web del Departament de Treball i Indústria, i del Departament de Política Territorial i Obres Públiques.

1. Índex d'incidència = nombre d'accidents per cada 100.000 afiliats a la Seguretat Social.

2. Projectes visats col·legis aparelladors.

3. Certificats finals d'obra dels col·legis d'aparelladors.

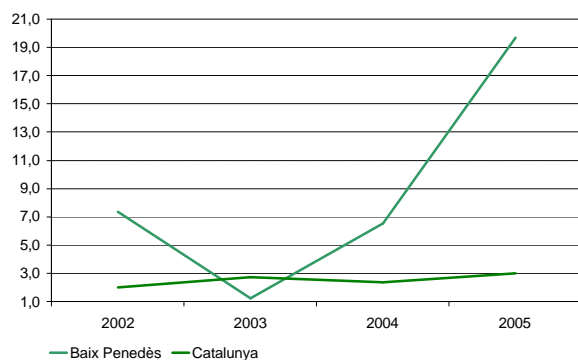
El Baix Penedès

Fort creixement de l'ocupació i en el nombre d'empreses a inicis del 2005

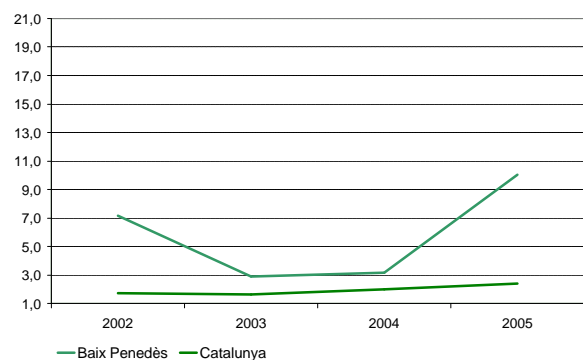
En el primer trimestre del 2005, la variació interanual de l'ocupació és la més alta dels darrers quatre anys (19,7%), força superior a l'observada per l'any 2004 (6,5%), moment en que ja s'apuntava una recuperació de l'ocupació després del descens en el ritme de creixement que es va produir a l'any 2003. Aquest ritme de creixement és superior al de l'ocupació catalana, que si bé creix, no ho fa amb la mateixa intensitat que la comarca del Baix Penedès.

Pel que fa a les empreses cotitzants, la situació és paral·lela a la de l'ocupació: el 2005 enregistra el màxim creixement del període (10%), un ritme quatre vegades superior al de conjunt de l'economia catalana (2,4%).

Gràfic 5 Taxes de variació interanuals del nombre d'ocupats. 2002-05.



Gràfic 6 Taxes de variació interanuals dels centres de cotització. 2002-05.



Font: Generalitat de Catalunya. Departament de Treball i Indústria.

A inicis del 2005 el volum d'ocupats és de 24.198 (18.367 treballadors assalariats i 5.831 treballadors autònoms) i el nombre de centres de cotització és de 2.817.

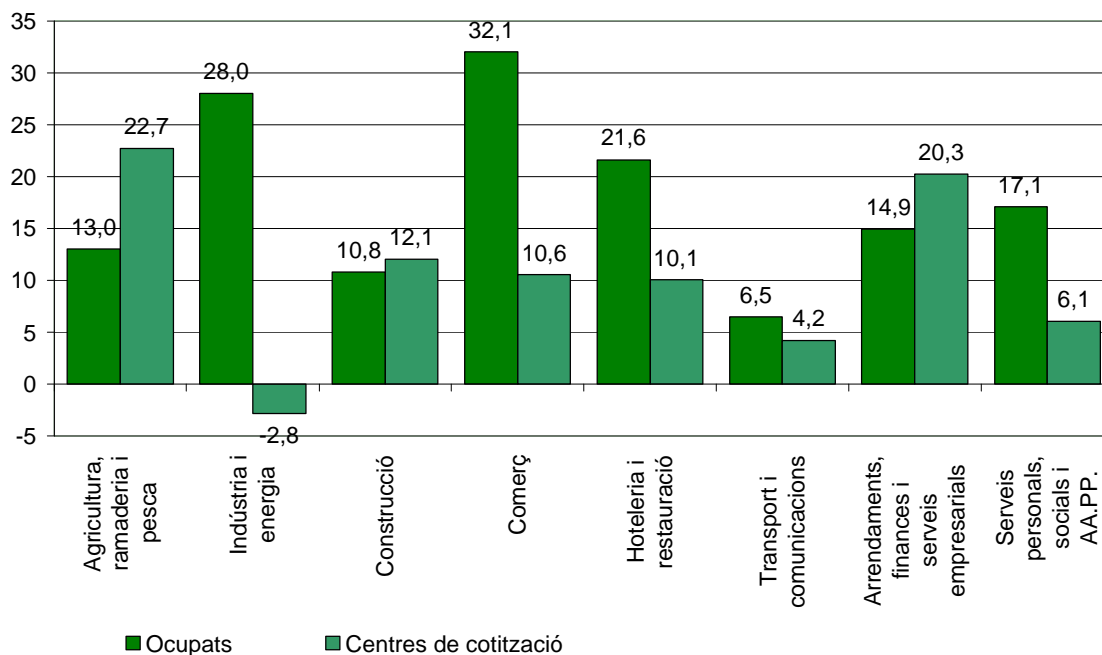
L'impuls econòmic del Baix Penedès l'encapçala el sector serveis: dos de cada tres nous llocs de treball pertanyen al sector terciari

El **sector primari** augmenta el nombre d'ocupats (un 13%⁵ respecte el primer trimestre del 2004) i les empreses cotitzants (22,7%), situant-se com un dels sectors amb una major dinàmica empresarial.

L'ocupació en el **sector industrial i energètic** creix un 28% respecte el primer trimestre del 2004, mentre que els centres de cotització disminueixen un 2,8%. Per subsectors, els que creen més ocupació són "Metal·lúrgia i productes metàl·lics" (34,6%), "Fabricació de materials de transport" (21,5%) i "Tèxtil, confecció, cuir i calçat" (15,4%). En canvi, els que perden ocupació són el de la "Fusta i el suro" (17,5 %) i "Indústries manufactureres diverses" (11,2%).

⁵ Les dades corresponents als afiliats al Règim Agrari no estan disponibles a nivell comarcal i, en conseqüència, aquesta xifra només contempla els treballadors afiliats als Règim General de la Seguretat Social.

Gràfic 7 Evolució sectorial de l'ocupació i els centres de cotització al Baix Penedès



Font: Generalitat de Catalunya. Departament de Treball i Indústria.

La **construcció** mostra un ritme de creixement de l'ocupació menor que el del conjunt de l'economia, amb un increment del 10,8% respecte el primer trimestre del 2004, però superior pel que fa al nombre d'empreses cotitzants, amb un 12,1% respecte el mateix període per l'any 2004. Tanmateix, les dades d'habitatges mostren un augment de l'activitat constructora en el darrer trimestre de l'any 2004, fet que pot incidir, a curt termini, en un augment de l'ocupació d'aquest sector.

El **sector serveis** lidera el creixement econòmic de la comarca, ja que representa 2.566 dels 3.979 llocs de treball nets creats respecte el primer trimestre del 2004. L'augment de l'ocupació ha estat del 21,7% mentre que els centres de cotització han augmentat un 11,2%. El major dinamisme el registren els sectors amb un major nombre d'ocupats: el comerç, l'hoteleria i la restauració.

El **comerç** amb un augment de l'ocupació del 32,1% i un augment dels centres de cotització del 10,6% respecte el primer trimestre del 2004 és el sector amb una variació en l'ocupació més important i **hoteleria i la restauració** en segon lloc amb un augment de l'ocupació i dels centres cotitzants del 21,6% i del 10,1%, respectivament.

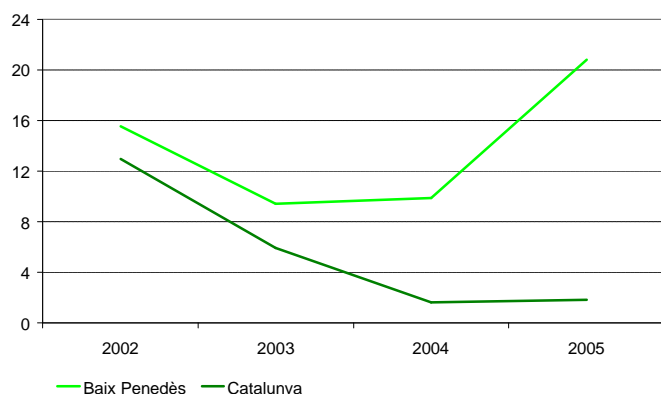
El sector del **transport i comunicacions** enregistra el creixement més moderat: l'ocupació augmenta un 6,5% i els centres de cotització un 4,2%.

El grup d'activitats integrades pels **Arrendaments, finances i serveis empresarials** és el que mostra un major dinamisme quant a empreses cotitzants (20,3%) respecte el 2004 amb un impacte lleugerament inferior en l'ocupació (14,9%). El sector **immobiliari i de serveis empresarials** és el que presenta un major dinamisme empresarial, amb un creixement del 21,3%. L'ocupació també té unes pautes de creixement positives, amb un augment del 15,6% respecte el mateix període de l'any anterior. El **sector financer** es manté estable respecte el mateix trimestre

de l'any anterior (el nombre d'ocupats i els centres de cotització es mantenen pràcticament constants).

El grup integrat pels **Serveis personals, socials i AA.PP.** també ha enregistrat un variació positiva significativa en el nombre de treballadors i empreses cotitzants (el 17,1% i el 6,1% respectivament). El sector de la **sanitat i serveis socials** és, en termes relatius, dels més dinàmics en el darrer any, amb un creixement de l'ocupació del 46,5% i dels centres de cotització del 20,9%. L'**Administració i seguretat social** també, creix l'ocupació en un 21% respecte el primer trimestre del 2004, mentre que es manté estable quant al nombre de centres de cotització (5,6%). En canvi, el sector **educatiu**, tot i augmentar l'ocupació en un 15,9%, manté estable el nombre de centres de cotització.

Gràfic 8 Taxes de variació interanuals del nombre d'aturats. 2002-2005



Font: Generalitat de Catalunya. Departament de Treball i Indústria.

Lleuger repuntament de l'atur

La taxa d'atur a la comarca del Baix Penedès és d'un 9,4% en el primer trimestre del 2005, una dècima de punt per sobre de la taxa que hi havia en el mateix període de l'any 2004. Aquest augment interanual de l'atur s'explica per l'increment del nombre d'aturats en sectors d'activitat com ara el d'*Immobiliàries i serveis empresarials* (el nombre d'aturats augmenta un 21,05% respecte el primer trimestre del 2004), *Comerç i reparació* (25,9%) i el de la *Construcció* (un 14,1%). La taxa de variació interanual de l'atur registrat al Baix Penedès (20,8%) se situa molt per sobre de la mitjana catalana (1,8%).

Descens en la rotació laboral i augment de la contractació indefinida

Malgrat el bon comportament de l'ocupació, la contractació es manté als mateixos nivells que el darrer any, amb una variació del 0,5%. L'explicació pot venir donada per la menor rotació laboral enregistrada: el nombre de contractes indefinits ha augmentat un 23,1% respecte el primer trimestre del 2004, mentre que el nombre de contractes temporals ha disminuït un 2,9%. El descens de la contractació temporal s'explica pel descens de contractes signats per *Obra o servei* (disminueixen un 18,6%), mentre que els *Convertits en indefinits* és la modalitat contractual més important en volum de contractació indefinida i la que més augmenta en el darrer any (31,8%).

Reducció de la sinistralitat laboral

Durant el primer trimestre del 2005 hi ha hagut quatre accidents greus al Baix Penedès (els mateixos que el primer trimestre del 2004). Destaca, la disminució d'un 22,6% de l'índex de sinistralitat laboral, fet que s'explica per la disminució d'un 3,1% en el nombre d'accidents lleus.

**Conjuntura econòmica
Baix Penedès. 2004-2005**

Descripció	Ocupats ¹								Centres de cotització			Atur registrat				
	2004				2005				Δ%			1r trim 04		1r trim 05		1r trim04- 1r trim05
	1r trim	2n trim	3r trim	4t trim	1r trim	2n trim	3r trim	4t trim	4t trim04- 1r trim05	1r trim04- 1r trim05	Δ%	Nombre	Taxa d'atur ²	Nombre	Taxa d'atur ²	
	1r trim	2n trim	3r trim	4t trim	1r trim	2n trim	3r trim	4t trim	1r trim 04	1r trim 05	1r trim04- 1r trim05	Nombre	Taxa d'atur ²	Nombre	Taxa d'atur ²	
Total primari	230	261	271	258	260	0,8	13,0	22	27	22,7	38	5,2	57	6,8	1,6	
Energia	75	138	138	140	147	5,0	96,0	6	8	33,3	15	6,3	10	2,2	-4,0	
Alimentació, begudes i tabac	740	767	806	676	745	10,2	0,7	46	46	0,0	147	6,2	179	7,4	1,2	
Tèxtil, confecció, cuir i calçat	149	148	141	173	172	-0,6	15,4	14	15	7,1	191	29,9	234	31,2	1,3	
Fusta i el suro	143	133	124	121	118	-2,5	-17,5	20	15	-25,0	23	5,1	16	4,3	-0,8	
Paper, edició i arts gràfiques	58	56	56	56	58	3,6	0,0	10	10	0,0	40	18,7	65	27,2	8,5	
Indústria química	193	185	186	198	196	-1,0	1,6	6	7	16,7	77	11,7	80	12,0	0,2	
Cautxú i plàstic	169	189	245	239	225	-5,9	33,1	12	14	16,7	23	4,3	46	6,4	2,0	
Altres productes minerals no metàl·lics ³	175	720	686	664	659	-0,8	276,6	25	25	0,0	44	7,7	51	2,5	-5,2	
Metal·lúrgia i productes metàl·lics	515	653	663	659	693	5,2	34,6	55	56	1,8	139	8,3	176	7,8	-0,4	
Maquinària i equipament mecànic	83	84	82	80	83	3,8	0,0	13	8	-38,5	41	14,1	42	14,4	0,3	
Equips elèctrics, electrònics i òptics	88	89	88	91	84	-7,7	-4,5	14	14	0,0	50	15,9	60	19,2	3,3	
Fabricació de materials de transport	376	523	440	438	457	4,3	21,5	7	9	28,6	120	9,6	125	8,4	-1,3	
Indústries manufactureres diverses	250	240	236	227	222	-2,2	-11,2	21	15	-28,6	63	7,7	94	12,4	4,6	
Total indústria i energia	3.014	3.925	3.891	3.762	3.859	2,6	28,0	249	242	-2,8	973	9,7	1.178	9,2	-0,5	
Total construcció	5.124	5.450	5.327	5.443	5.677	4,3	10,8	638	715	12,1	709	4,4	809	4,5	0,1	
Comerç i reparació	3.902	5.215	5.006	5.003	5.153	3,0	32,1	577	638	10,6	969	7,6	1.220	7,3	-0,3	
Hoteleria i restauració	2.038	2.992	2.599	2.173	2.479	14,1	21,6	338	372	10,1	1.097	15,2	1.149	13,4	-1,8	
Transport i comunicacions	940	922	940	950	1.001	5,4	6,5	95	99	4,2	100	3,4	177	5,6	2,1	
Intermediació financera	108	106	111	112	109	-2,7	0,9	20	21	5,0	29	8,2	26	7,4	-0,8	
Immobil·làries i serveis empresarials	2.303	2.586	2.568	2.609	2.662	2,0	15,6	291	353	21,3	1.297	15,8	1.570	16,4	0,6	
Administració i Seguretat Social	620	686	701	734	750	2,2	21,0	54	57	5,6	105	5,3	113	4,8	-0,6	
Educació	464	440	504	525	538	2,5	15,9	39	39	0,0	51	3,5	89	5,2	1,7	
Sanitat i serveis socials	353	556	486	494	517	4,7	46,5	43	52	20,9	180	14,5	247	13,7	-0,8	
Altres activitats socials i altres serveis	1.075	1.005	999	1.149	1.160	1,0	7,9	161	171	6,2	264	7,6	312	8,2	0,7	
Llars que ocupen personal domèstic	28	32	26	24	28	16,7	0,0	28	28	0,0	20	19,2	21	20,0	0,8	
Total serveis	11.831	14.540	13.940	13.773	14.397	4,5	21,7	1.646	1.830	11,2	4.112	10,4	4.924	10,2	-0,1	
No classificats	20	13	9	6	5	-16,7	-75,0	5	3	-40,0	412	87,3	575	97,5	10,2	
Total	20.219	24.189	23.438	23.242	24.198	4,1	19,7	2.560	2.817	10,0	6.244	9,3	7.543	9,4	0,1	

Font: elaboració pròpia a partir de dades del Departament de Treball i Indústria.

1. Ocupats = Assalariats + autònoms.

2. Taxa d'atur = Aturats*100 / (Aturats + Ocupats.)

3. En el subsector d'activitat *Fabricació de vidre i productes de vidre* hi ha un salt a la sèrie dels assalariats del primer trimestre al segon trimestre del 2004.

**Activitat econòmica
Baix Penedès. 2004-2005**

Indicador	2004				2005		
	1r trim	2n trim	3r trim	4t trim	1r trim	4t trim04- 1r trim05	1r trim04- 1r trim05
Sinistralitat laboral							
Accidents lleus	258	343	336	290	250	-13,8	-3,1
Accidents greus	4	7	3	1	4	300,0	0,0
Accidents mortals	1	2	0	1	0	-100,0	-100,0
Total accidents	263	352	339	292	254	-13,0	-3,4
Índex¹	1.786,6	1.906,0	1.919,7	1.670,7	1.382,9	-17,2	-22,6
Contractació							
Temps parcial indefinit	81	191	151	126	112	-11,1	38,3
Ordinari temps indefinit	130	139	140	142	144	1,4	10,8
Foment contractació indefinida	86	104	70	73	81	11,0	-5,8
Convertits en indefinits	377	328	294	277	497	79,4	31,8
Resta contractes indefinits	7	4	2	5	4	-20,0	-42,9
Total contractes indefinits	681	766	657	623	838	34,5	23,1
Temps parcial temporal	718	980	1.040	859	761	-11,4	6,0
Obra o servei	1.570	1.475	1.697	1.383	1.278	-7,6	-18,6
Eventuals circumstàncies producció	2.035	2.597	2.649	1.878	2.193	16,8	7,8
Interinitat	201	198	187	187	173	-7,5	-13,9
Resta contractes temporals	70	94	98	89	57	-36,0	-18,6
Total contractes temporals	4.594	5.344	5.671	4.396	4.462	1,5	-2,9
Total contractes	5.275	6.110	6.328	5.019	5.300	5,6	0,5
Habitatge							
Habitatges iniciats ²	811	1.004	529	864			
Habitatges acabats ³	919	1.361	827	572			

Font: web del Departament de Treball i Indústria, i del Departament de Política Territorial i Obres Públiques.

1. Índex d'incidència = nombre d'accidents per cada 100.000 afiliats a la Seguretat Social.

2. Projectes visats col·legis aparelladors.

3. Certificats finals d'obra dels col·legis d'aparelladors.

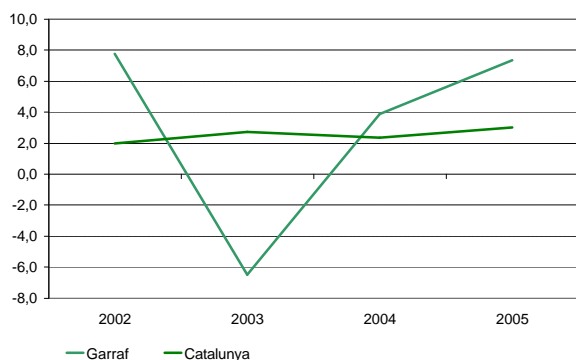
El Garraf

El 2005 confirma la recuperació de l'economia a la comarca del Garraf iniciada l'any 2004

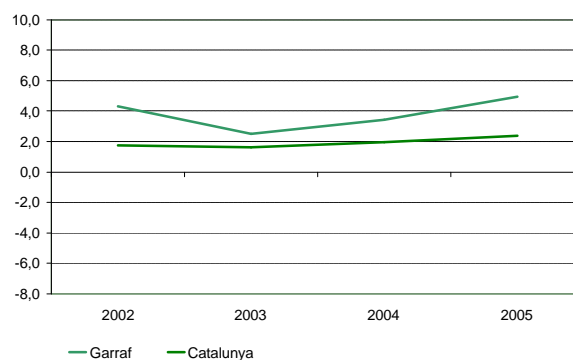
La variació interanual de l'ocupació al Garraf durant el primer trimestre del 2005 se situa en el 7,4%, superant la taxa de variació que hi va haver en el mateix període de l'any anterior (3,9%), i arribant al nivell de variació del primer trimestre del 2002 (7,8%). Aquest ritme de creixement se situa 4 punts percentuals per sobre de les taxes de variació de l'ocupació catalana (3%).

La variació en el nombre d'empreses cotitzants a la comarca continua amb la dinàmica positiva iniciada l'any 2004, amb una taxa de variació interanual del 5,4%, la més alta dels darrers quatre anys. Aquesta dinàmica positiva és més expansiva que la que hi ha pel conjunt català (2,4%).

Gràfic 9 Taxes de variació interanuals del nombre d'ocupats. 2002-05.



Gràfic 10 Taxes de variació interanuals dels centres de cotització. 2002-05.



Font: Generalitat de Catalunya. Departament de Treball i Indústria.

El nombre d'ocupats a la comarca del Garraf és de 36.518 (27.062 treballadors assalariats i 9.456 autònoms) i el nombre de centres de cotització és de 4.102.

El sector serveis, encapçalat per l'hoteleria i la restauració, és el motor de l'economia a la comarca del Garraf; amb un creixement del 10,4% de l'ocupació en el primer trimestre d'enguany

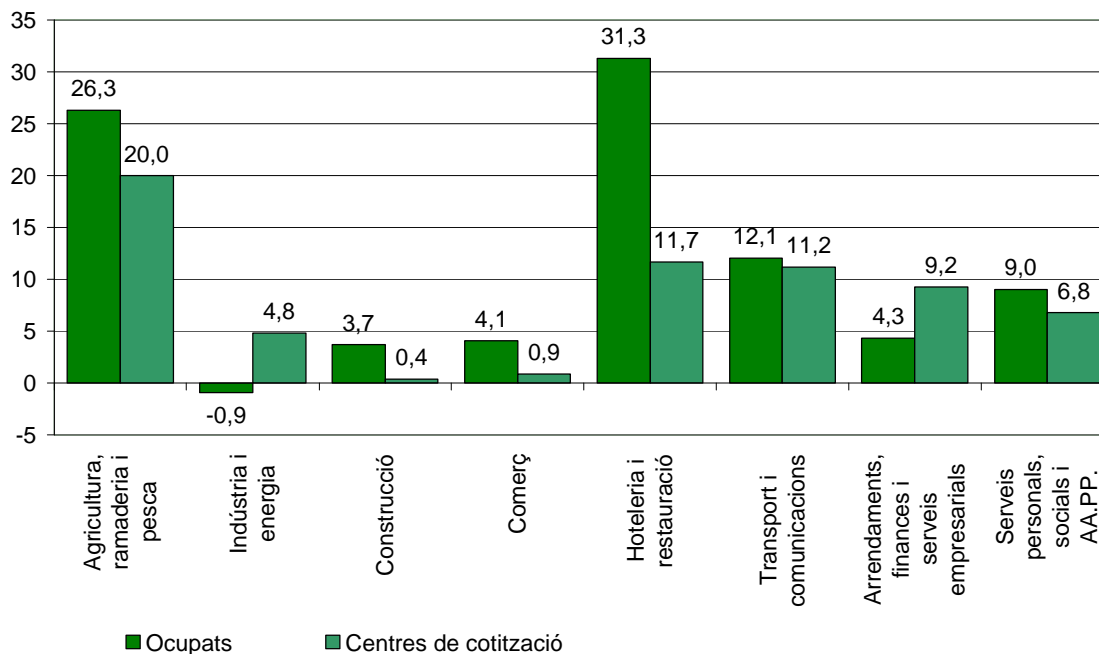
El **sector primari** té uns percentatges de variació interanual positius (augmenta l'ocupació un 26,3%⁶ i els centres de cotització augmenten un 20%). Tanmateix, en termes absoluts el sector primari té un pes poc significatiu en l'economia comarcal.

El **sector industrial i energètic** perd ocupació (un 0,9%), però augmenta el nombre de centres de cotització (un 4,8%). Es a dir, es destrueix ocupació i a la vegada es creen empreses. Els subsectors industrials que creen ocupació són el "Paper, edició i arts gràfiques" (5,6%), l'"Alimentació, begudes i tabac" (4,5%) i la "Fabricació de materials de transport" (3,6%). En canvi,

⁶ Les dades corresponents als afiliats al Règim Agrari no estan disponibles a nivell comarcal i, en conseqüència, aquesta xifra només contempla els treballadors afiliats als Règim General de la Seguretat Social.

els subsectors que perden ocupació són el de “Maquinària i equipament mecànic” (8,6%), “Cautxú i plàstic” (6,4%) i “Equips elèctrics, electrònics i òptics” (4%).

Gràfic 11 Evolució sectorial de l'ocupació i els centres de cotització al Garraf



Font: Generalitat de Catalunya. Departament de Treball i Indústria.

El sector de la **construcció** mostra un ritme de creixement de l'ocupació positiu en el primer trimestre de l'any 2005 (3,7%). Per altra banda, les dades d'habitatges iniciats assenyalen una desacceleració en el segon semestre de l'any 2004, fet que pot repercutir, a curt termini, en un descens de l'activitat en aquest sector.

El sector **serveis** concentra l'augment de l'ocupació de la comarca del Garraf en el primer trimestre del 2005: un 92% dels nous llocs de treball van a parar al sector terciari. Per altra banda, els centres de cotització en aquest sector augmenten un 6,2%. El sector més dinàmic de l'economia del Garraf és l'**hoteleria i restauració** amb una variació positiva del 31,3% en el primer trimestre d'enguany. A més, la dinàmica empresarial del sector és positiva (11,7%).

Contràriament, el sector **comerç i reparacions** no mostra aquest bon comportament de l'activitat turística i el ritme de creixement de l'ocupació és inferior a la resta dels serveis analitzats (4,1%). Aquest sector és el més important de l'economia ja que aglutina el major nombre d'ocupats (7.447 en el primer trimestre del 2005). Pel que fa al nombre de centres de cotització, no s'observa cap variació significativa.

Dins el sector terciari, l'activitat de **transport i comunicacions** manté un dels millors comportaments amb unes pautes de creixement positives tant en l'ocupació (12,1%), com en centres de cotització (11,2%).

Contràriament, el sector més dinàmic en termes d'ocupació és l'integrat per **Arrendaments, finances i serveis empresarials** amb un augment del 4,3% i del 9,2% d'empreses cotitzants.

El grup d'activitats integrades per Serveis personals, socials i AA..PP. mostren un comportament força positiu tant en termes d'ocupació com en el nombre d'empreses (amb un augment del 9,0% i

6,8% respectivament). Pel que fa a l'ocupació l'augment més important és en l'**Administració i seguretat social** (12,8%) que va acompanyat també d'una dinàmica empresarial positiva en el primer trimestre del 2005 (15,6%). Seguit de la **Sanitat i serveis socials**, un 9,9% ocupats més i una variació del 12,8% centres cotitzants. L'**Educació** ocupa el tercer lloc amb un creixement de l'ocupació del 7,6%.

Gràfic 12 Taxes de variació interanuals del nombre d'aturats. 2002-2005



Font: Generalitat de Catalunya. Departament de Treball i Indústria.

Lleugera disminució de la taxa d'atur

La taxa d'atur a la comarca del Garraf és d'un 9,4% en el primer trimestre del 2005, una dècima de punt per sota de la taxa que hi havia en el mateix període de l'any 2004. Aquest descens interanual de la taxa de l'atur s'explica pel major augment dels ocupats (7,4%) en relació a l'augment dels aturats (5,9%). En termes absoluts, destaca el decreixement del nombre d'aturats en el sector de la *Indústria i energia* (243 aturats menys) i en el sector de l'*Administració i seguretat social* (88 aturats menys).

Descens en la rotació laboral i augment de la contractació indefinida

El nombre de contractes signats en el primer trimestre del 2005 és de 7.993, un 10,7% inferior al volum total que hi havia pel primer trimestre del 2004. Aquest descens en la contractació s'explica pel descens de la contractació temporal d'un 12,5% (en totes les modalitats contractuals, a excepció dels contractes d'*Interinitat*, que augmenten un 10%). En canvi, la contractació indefinida augmenta un 4,8%, impulsada pel creixement dels contractes en les modalitats de *Convertits en indefinits* (9,9%) i *Temps parcial indefinit* (9,6%).

Lleugera reducció de la sinistralitat

Finalment, pel que fa a la sinistralitat laboral, el primer trimestre del 2005 no ha enregistrat cap accident mortal i tres accidents greus (un menys que al mateix període del 2004), mentre que els accidents lleus han augmentat en un 5,5% i l'Índex de sinistralitat ha disminuït un 2,3%.

**Conjuntura econòmica
Garraf. 2004-2005**

Descripció	Ocupats ¹								Centres de cotització			Atur registrat				
	2004				2005				Δ%			1r trim 04		1r trim 05		1r trim04- 1r trim05
	1r trim	2n trim	3r trim	4t trim	1r trim	2n trim	3r trim	4t trim	4t trim04- 1r trim05	1r trim04- 1r trim05	Δ%	Nombre	Taxa d'atur ²	Nombre	Taxa d'atur ²	
Total primari	76	83	94	94	96	2,1	26,3	15	18	20,0	84	26,9	84	22,6	-4,3	
Energia	102	107	105	106	105	-0,9	2,9	10	11	10,0	34	10,0	14	4,3	-5,7	
Alimentació, begudes i tabac	396	422	422	412	414	0,5	4,5	38	38	0,0	227	16,0	179	12,6	-3,4	
Tèxtil, confecció, cuir i calçat	290	278	270	270	284	5,2	-2,1	23	22	-4,3	495	36,3	376	30,6	-5,6	
Fusta i el suro	248	250	252	244	249	2,0	0,4	30	27	-10,0	37	4,7	30	3,9	-0,9	
Paper, edició i arts gràfiques	179	182	177	180	189	5,0	5,6	21	24	14,3	72	11,8	91	13,8	2,0	
Indústria química	78	72	71	83	76	-8,4	-2,6	6	5	-16,7	197	45,7	134	37,0	-8,7	
Cautxú i plàstic	362	355	345	337	339	0,6	-6,4	6	6	0,0	90	7,7	68	6,3	-1,4	
Altres productes minerals no metàl·lics	93	101	95	95	96	1,1	3,2	11	13	18,2	41	12,8	34	10,6	-2,3	
Metal·lúrgia i productes metàl·lics	1.361	1.382	1.381	1.347	1.323	-1,8	-2,8	87	89	2,3	347	7,8	344	8,0	0,1	
Maquinària i equipament mecànic	278	275	269	266	254	-4,5	-8,6	14	16	14,3	53	6,0	55	6,7	0,8	
Equips elèctrics, electrònics i òptics	900	914	880	879	864	-1,7	-4,0	25	26	4,0	115	4,1	113	4,2	0,1	
Fabricació de materials de transport	1.037	1.035	1.038	1.059	1.074	1,4	3,6	26	31	19,2	41	1,3	61	1,9	0,6	
Indústries manufactureres diverses	222	220	225	232	228	-1,7	2,7	14	18	28,6	76	10,2	83	10,8	0,6	
Total indústria i energia	5.546	5.593	5.530	5.510	5.495	-0,3	-0,9	311	326	4,8	1.825	9,9	1.582	8,8	-1,1	
Total construcció	6.149	6.263	6.142	6.090	6.378	4,7	3,7	781	784	0,4	1.161	5,9	1.341	6,5	0,6	
Comerç i reparació	7.157	7.368	7.330	7.370	7.447	1,0	4,1	1.034	1.043	0,9	1.667	7,2	1.833	7,6	0,4	
Hoteleria i restauració	3.607	5.133	4.867	4.255	4.735	11,3	31,3	497	555	11,7	1.342	11,0	1.366	8,8	-2,3	
Transport i comunicacions	1.110	1.181	1.196	1.226	1.244	1,5	12,1	143	159	11,2	319	8,7	309	7,6	-1,1	
Intermediació financera	161	170	179	180	180	0,0	11,8	25	29	16,0	91	15,9	99	15,5	-0,4	
Immobiliàries i serveis empresarials	3.657	3.828	3.816	3.880	3.803	-2,0	4,0	527	574	8,9	1.702	13,4	2.215	16,3	2,8	
Administració i Seguretat Social	1.356	1.416	1.453	1.514	1.530	1,1	12,8	32	37	15,6	348	7,9	260	5,4	-2,5	
Educació	1.174	1.054	1.077	1.225	1.263	3,1	7,6	86	92	7,0	201	5,4	186	4,7	-0,7	
Sanitat i serveis socials	1.523	1.650	1.618	1.720	1.674	-2,7	9,9	94	106	12,8	395	8,0	403	7,4	-0,5	
Altres activitats socials i altres serveis	2.442	2.659	2.593	2.600	2.621	0,8	7,3	326	344	5,5	707	8,8	730	8,5	-0,3	
Llars que ocupen personal domèstic	47	48	46	45	45	0,0	-4,3	37	35	-5,4	20	12,4	15	10,0	-2,4	
Total serveis	22.234	24.507	24.175	24.015	24.542	2,2	10,4	2.801	2.974	6,2	6.792	9,2	7.416	9,2	-0,1	
No classificats	8	7	7	7	7	0,0	-12,5	0	0	0	814	97,1	878	97,7	0,5	
Total	34.013	36.453	35.948	35.716	36.518	2,2	7,4	3.908	4.102	5,0	10.676	9,5	11.301	9,4	-0,1	

Font: elaboració pròpia a partir de dades del Departament de Treball i Indústria.

1. Ocupats = Assalariats + autònoms.

2. Taxa d'atur = Aturats*100 / (Aturats + Ocupats).

**Activitat econòmica
Garraf. 2004-2005**

Indicador	2004				2005			
	1r trim	2n trim	3r trim	4t trim	1r trim	4t trim04- 1r trim05	1r trim04- 1r trim05	
Sinistralitat laboral								
Accidents lleus	473	674	587	634	499	-21,3	5,5	
Accidents greus	4	4	3	8	3	-62,5	-25,0	
Accidents mortals	0	0	2	0	0			
Total accidents	477	678	592	642	502	-21,8	5,2	
Índex¹	1.898,7	2.476,2	2.210,3	2.430,3	1.855,0	-23,7	-2,3	
Contractació								
Temps parcial indefinit	188	266	156	133	206	54,9	9,6	
Ordinari temps indefinit	191	262	149	152	166	9,2	-13,1	
Foment contractació indefinida	112	140	127	99	116	17,2	3,6	
Convertits en indefinits	464	537	378	338	510	50,9	9,9	
Resta contractes indefinits	5	9	3	2	8	300,0	60,0	
Total contractes indefinits	960	1.214	813	724	1.006	39,0	4,8	
Temps parcial temporal	2.482	3.115	3.022	2.649	2.146	-19,0	-13,5	
Obra o servei	2.099	2.618	2.390	1.712	1.645	-3,9	-21,6	
Eventuals circumstàncies producció	2.642	3.012	2.728	2.227	2.366	6,2	-10,4	
Interinitat	710	767	669	564	781	38,5	10,0	
Resta contractes temporals	56	59	82	95	49	-48,4	-12,5	
Total contractes temporals	7.989	9.571	8.891	7.247	6.987	-3,6	-12,5	
Total contractes	8.949	10.785	9.704	7.971	7.993	0,3	-10,7	
Habitatge								
Habitatges iniciats ²	539	784	633	321				
Habitatges acabats ³	512	752	458	374				

Font: web del Departament de Treball i Indústria, i del Departament de Política Territorial i Obres Públiques.

1. Índex d'incidència = nombre d'accidents per cada 100.000 afiliats a la Seguretat Social.

2. Projectes visats col·legis aparelladors.

3. Certificats finals d'obra dels col·legis d'aparelladors.