

Informe de Conjuntura Econòmica del Penedès- Garraf

3r. trimestre de 2005

Promogut per
ädEg

Associació d'Empresaris • Garraf • Alt Penedès • Baix Penedès

Amb el suport de



UNILAND

Introducció

Aquesta edició de l'informe de conjuntura incorpora com a novetat l'anàlisi de les estimacions del PIB comarcal (corresponents al 2004) elaborades pel gabinet d'estudis de la Caixa de Catalunya en el seu Anuari Econòmic Comarcal 2005 publicat aquest novembre. Les estimacions s'han adaptat al nou PIB base 2000 i a les novetats que s'han anat produint en les definicions i les metodologies de les estadístiques oficials.

El tercer *Informe de Conjuntura del Penedès-Garraf* corresponent al tercer trimestre del 2005 es presenta en un context de lleugera desacceleració de l'economia enregistrada consecutivament en els dos últims trimestres a les tres comarques. Malgrat aquesta reducció de l'activitat, el període analitzat es caracteritza per la constatació d'un dinamisme important del mercat de l'habitatge: sectors com la construcció (que és el que genera més creació neta d'ocupació) i el sector immobiliari (amb una de les taxes de creixement de l'ocupació més importants) mostren el comportament expansiu d'aquesta activitat. Un altre sector amb una pauta de creixement positiva al llarg d'aquest trimestre és el de l'hoteleria, lligat al fet de l'arribada de la temporada turística, moment en el que l'activitat econòmica d'aquest sector s'expandeix. Per altra banda, el sector industrial i energètic continua amb la mateixa tendència negativa mostrada en trimestres anteriors, i només a la comarca del Baix Penedès es detecta una desacceleració d'aquesta evolució negativa.

Aquesta dinàmica positiva de l'ocupació no queda reflectida en l'evolució de l'atur registrat. Aquest, en línies generals, augmenta en tots els sectors d'activitat, degut al comportament estacional d'aquest indicador, que amb l'arribada de l'estiu sempre mostra un repunt (explicat per les majors expectatives de treball, l'entrada d'efectius al mercat laboral degut a la finalització del període acadèmic i l'estacionalitat). Per altra banda, al llarg d'aquest trimestre hi ha un augment de la contractació laboral, sobretot de tipus temporal.

Per últim, en aquest trimestre es produeix una disminució de la sinistralitat laboral, amb l'excepció de la comarca del Baix Penedès, que repunta lleugerament.

En la línia de dotar al territori amb elements de debat i de seguiment de la situació socioeconòmica, l'Associació d'Empresaris del Garraf, Alt Penedès i Baix Penedès (adEg), amb el suport de l'empresa UNILAND, realitza trimestralment aquest informe de conjuntura que analitza l'evolució dels sectors més significatius de l'economia i els principals indicadors d'activitat de les comarques del Garraf, l'Alt Penedès i el Baix Penedès. El disseny i elaboració dels treballs ha estat a càrrec de l'empresa Activa Prospect SL¹.

¹ La Sra. Maite Espinach (Directora d'Activa Prospect) ha estat a càrrec de la direcció dels treballs i el Sr. David Moreno i Lobera de la seva coordinació. El tractament estadístic i la redacció ha estat a càrrec del Sr. Roger Roca i Saquero.

L'Alt Penedès

Consolidació del bon comportament de l'economia de l'Alt Penedès durant el tercer trimestre del 2005, malgrat s'observa una lleugera desacceleració

Creixement de la majoria de sectors d'activitat de la comarca, amb l'excepció de l'administració i seguretat social, i altres activitats socials i altres serveis (perden ocupació trimestral i anualment) i la indústria (que perd ocupació respecte el mateix trimestre de l'any anterior)

Augment de l'atur² i de la contractació (destaca la de tipus temporal), i descens consecutiu de la sinistralitat laboral

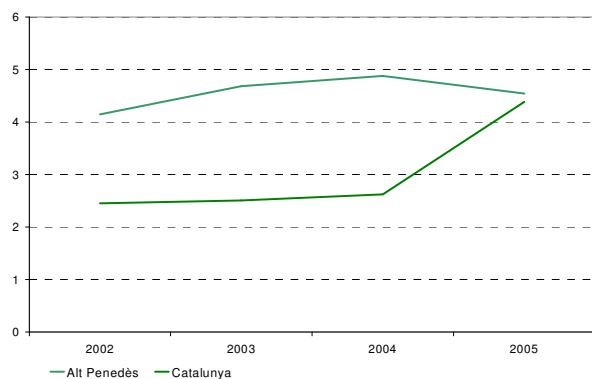
PIB: Creixement generalitzat en tots els sectors d'activitat

En el tercer trimestre d'enguany l'ocupació a la comarca de l'Alt Penedès es manté en els mateixos paràmetres observats en períodes anteriors (hi ha una lleugera desacceleració), amb una taxa de creixement de l'entorn del 4%. La diferència que s'observa en aquest últim trimestre és el creixement de l'ocupació a escala catalana, que augmenta 1,8 punts percentuals, situant-se en una taxa de creixement del 4,4% respecte el mateix període de l'any anterior.

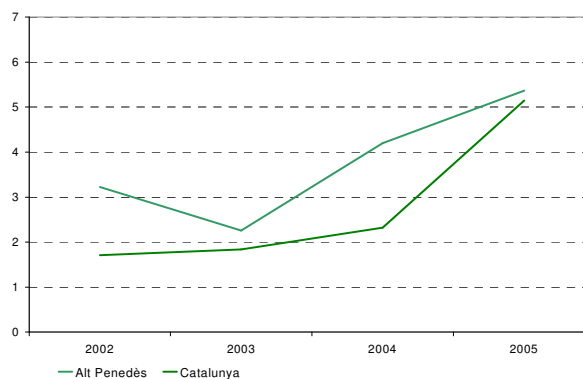
Respecte les empreses cotitzants, la comarca segueix una evolució més o menys semblant a la catalana, amb unes taxes de creixement interanuals del 5,4% i 5,1% respectivament.

Gràfic 1 Taxes de variació interanuals del nombre d'ocupats. 2002-05.

Tercers trimestres



Gràfic 2 Taxes de variació interanuals dels centres de cotització. 2002-05.



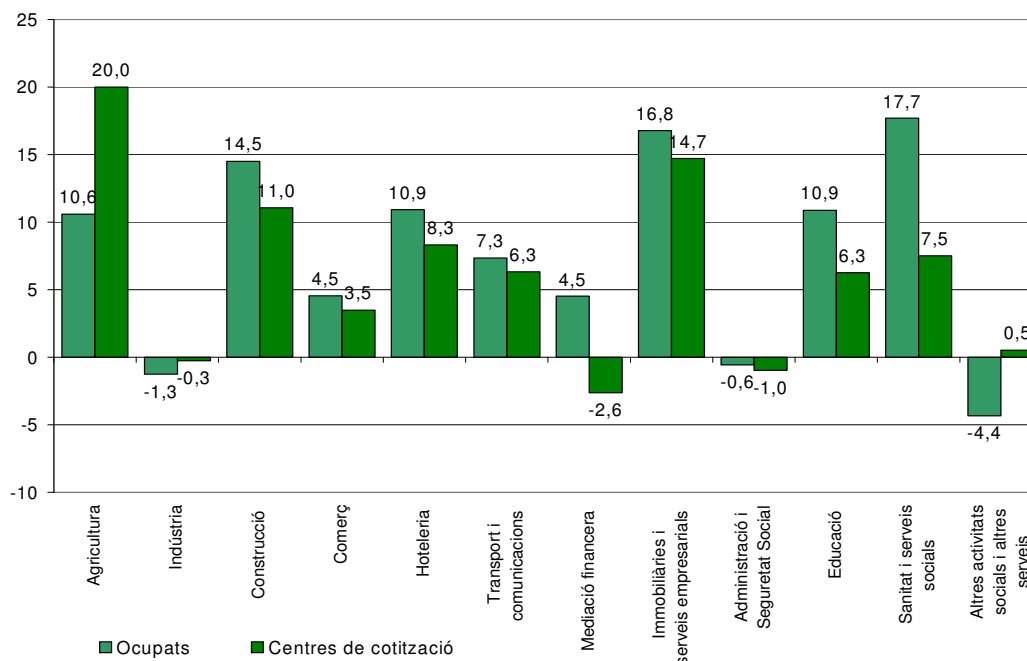
Font: Generalitat de Catalunya. Departament de Treball i Indústria.

En el tercer trimestre del 2005, la comarca de l'Alt Penedès assoleix un nou sostre quant al nombre d'ocupats, 40.467, dels que 33.415 són ocupats assalariats (82,6%) i 7.052 són autònoms (17,4%), mentre que la comarca es manté estable respecte el mateix trimestre de l'any anterior amb el nombre de centres de cotització, 3.633.

² El nombre d'aturats registrats es comptabilitza de manera diferent des del mes de maig de 2005: s'incorpora la població estrangera i s'actualitza la situació de la persona en funció de si està donada d'alta o de baixa a la Seguretat Social. Per més informació, visitar pàgina web del Departament de Treball i Indústria de la Generalitat de Catalunya <http://www.gencat.net/treballiindustria>

Gràfic 3 Taxes de variació interanuals de l'ocupació i els centres de cotització a l'Alt Penedès

Tercers trimestres 2004-05



Font: Generalitat de Catalunya. Departament de Treball i Indústria.

El sector **serveis**, tot i disminuir lleugerament el nombre d'ocupats respecte el trimestre anterior (0,9%), continua sent el que concentra un major nombre d'ocupats a la comarca (el 51,5%), a la vegada que concentra el 79,3% de la creació neta d'ocupació respecte el mateix trimestre de l'any anterior. Tots els subsectors que pertanyen als serveis mostren ritmes de creixement positius, amb les excepcions de l' "Administració i seguretat social" i "Altres activitats socials i altres serveis".

Dins els serveis, el sector del **comerç** és el més important en termes d'ocupació, amb 7.357 persones i el 18,2% del total d'ocupats en el tercer trimestre d'enguany. Respecte el mateix període del 2004, aquest sector ha tingut unes taxes de creixement menys intenses que d'altres sectors (ha augmentat el 4,5% en el nombre d'ocupats i el 3,5% en el nombre de centres de cotització).

Contràriament, el sector que presenta una dinàmica més positiva és el de l'**educació**, amb un creixement de l'ocupació del 10,6% trimestral i 10,9% anual, i del 6,3% pel que fa al nombre de centres de cotització.

Altres sectors com ara de l'**hoteleria**, **immobiliàries i serveis empresarials** o **sanitat i serveis socials**, si bé tenen una taxa de creixement trimestral pràcticament nul·la, anualment tenen unes taxes de creixement superiors al 10%. Respecte els centres de cotització, el sector de les immobiliàries i serveis empresarials és el que augmenta més (14,7%) respecte el tercer trimestre del 2004.

Els sectors de l'**administració i seguretat social** i el de les **altres activitats socials i altres serveis** són els que tenen un comportament més negatiu en termes d'ocupació: decreixen trimestralment el 12,7% i el 9,1% respectivament, mentre que anualment, l'administració i seguretat social es manté estable (decreix el 0,6%), i altres activitats socials i altres serveis

decreixen (el 4,4%). En canvi, es mantenen més o menys estables quant al nombre de centres de cotització.

El sector del **transport i comunicacions** mostra una dinàmica interanual positiva, amb un creixement de l'ocupació del 7,3% i dels centres de cotització del 6,3%. En canvi, el sector de la **mediació financera**, si bé té un augment de l'ocupació del 4,5% interanual, en el nombre de centres de cotització disminueix el 2,6%.

El sector **industrial i energètic** perd pes en l'ocupació (decreix l'1,3%) respecte el tercer trimestre del 2004, però augmenta l'ocupació en relació al segon trimestre del 2005 (el 2,1%). Aquest descens interanual en l'ocupació s'explica pel descens del nombre d'ocupats en sectors com el del *Tèxtil, confecció i cuir* (decreix el 21,9%) i dels *Equips elèctrics, electrònics i òptics* (el 13,0%). En canvi, el sector del *metall* es recupera, i el nombre d'ocupats augmenta el 10,8% respecte el tercer trimestre del 2004.

La **construcció** segueix amb la mateixa dinàmica positiva de creixement ja observada en anteriors trimestres, amb un creixement interanual de l'ocupació del 14,5% i de l'11,0% en el nombre de centres de cotització. Aquesta dinàmica es corrobora també amb el nombre d'habitatges iniciats que augmenta en el segon trimestre del 2005 de forma sensiblement superior a trimestres anteriors.

Pel que fa al sector **primari**³, continua amb unes bones pautes de creixement (interanuals): augmenta el nombre d'ocupats un 10,6%, i un 20,0% en el nombre de centres de cotització.

Atur registrat

La taxa d'atur⁴ a la comarca de l'Alt Penedès és d'un 6,9% en el tercer trimestre del 2005, quatre dècimes de punt per sobre respecte la taxa del trimestre anterior. Aquest augment de l'atur va lligat a la seva estacionalitat, ja que amb l'arribada de la temporada turística, el nombre de persones aturades augmenta de forma sensible (contractes laborals que finalitzen degut a la seva temporalitat). Per sectors d'activitat, l'augment del nombre d'aturats és general, amb l'excepció de sectors com el de *transport i comunicacions*, on disminueix un 8,7% i en el de *sanitat i serveis socials*, que ho fa en un 12,2%.

Conjuntura econòmica Alt Penedès. 2004-2005

Descripció	2004					Ocupats ¹			Centres de cotització			Atur registrat				
	2004		2005			Δ%		Δ%			2n trim 05		3r trim 05			
	3r trim	4t trim	1r trim	2n trim	3r trim	2n trim05-3r trim05	3r trim04-3r trim05	3r trim 04	3r trim 05	3r trim05	Nombre	Taxa d'atur ²	Nombre	Taxa d'atur ²	2n trim05-3r trim05	
Agricultura	302	309	313	340	334	-1,8	10,6	35	42	20,0	165	13,9	202	16,8	22,4	
Indústria	15.226	14.760	14.699	14.721	15.035	2,1	-1,3	719	717	-0,3	2.633	5,6	2.729	5,7	3,6	
Construcció	3.696	3.751	3.902	4.226	4.232	0,1	14,5	525	583	11,0	671	5,0	677	5,1	0,9	
Comerç	7.038	7.153	7.205	7.367	7.357	-0,1	4,5	890	921	3,5	942	4,1	967	4,2	2,7	
Hoteleria	1.668	1.679	1.722	1.818	1.850	1,8	10,9	277	300	8,3	392	6,7	448	7,5	14,3	
Transport i comunicacions	1.802	1.836	1.905	1.922	1.934	0,6	7,3	174	185	6,3	206	3,4	188	3,1	-8,7	
Mediació financera	2.129	2.184	2.190	2.223	2.225	0,1	4,5	38	37	-2,6	54	0,8	62	0,9	14,8	
Immobiliàries i serveis empresarials	2.444	2.337	2.599	2.863	2.854	-0,3	16,8	367	421	14,7	1.830	17,6	1.899	18,2	3,8	
Administració i Seguretat Social	1.220	1.379	1.354	1.389	1.213	-12,7	-0,6	101	100	-1,0	266	6,0	270	6,9	1,5	
Educació	727	808	832	729	806	10,6	10,9	48	51	6,3	117	5,1	194	7,4	65,8	
Sanitat i serveis socials	1.312	1.336	1.503	1.555	1.544	-0,7	17,7	80	86	7,5	303	6,1	266	5,4	-12,2	
Altres activitats socials i altres serveis	1.126	1.161	1.149	1.185	1.077	-9,1	-4,4	189	190	0,5	359	9,2	429	11,7	19,5	
Comerç i serveis	19.466	19.873	20.459	21.051	20.860	-0,9	7,2	2.164	2.291	5,9	4.469	6,6	4.723	7,0	5,7	
No classificats ³	19	19	25	24	6	-75,0	-68,4	5	0	-100,0	495		625		26,3	
Total	38.709	38.712	39.398	40.362	40.467	0,3	4,5	3.448	3.633	5,4	8.433	6,5	8.956	6,9	6,2	

Font: elaboració pròpia a partir de dades del Departament de Treball i Indústria.

1. Ocupats = Assalariats + autònoms.

2. Taxa d'atur = Aturats*100 / (Aturats + Ocupats.)

3. En el cas dels aturats es refereix als aturats sense ocupació anterior.

³ Les dades corresponents als afiliats al Règim Agrari no estan disponibles a nivell comarcal i, en conseqüència, aquesta xifra només contempla els treballadors afiliats als Règim General de la Seguretat Social.

⁴ Taxa d'atur = Nombre d'aturats registrats (mitjana trimestral)*100 / (Aturats(mitjana trimestral) + Ocupats), on els Ocupats = Assalariats + Autònoms.

Contractació

El nombre de contractes signats a l'Alt Penedès en el tercer trimestre del 2005 assoleix un nou màxim, creixent un 33,6% respecte el trimestre anterior i un 55,9% respecte el mateix període l'any anterior. El creixement trimestral de la contractació s'explica, principalment, per l'augment de la contractació temporal (creix un 38,2% respecte el trimestre anterior), modalitat contractual fortament lligada amb l'arribada de la temporada turística. En canvi, la contractació indefinida es manté pràcticament estable (creix un 0,3%). Per modalitats, augmenten de forma notable els contractes per *Obra o servei* (60,2%) i els *Eventuals per circumstàncies de la producció* (37,7%).

Sinistralitat laboral

Finalment, pel que fa a la sinistralitat laboral, el tercer trimestre del 2005 no ha enregistrat cap accident mortal a la comarca i tres accidents greus, mentre que els accidents lleus han disminuït en un 15,9% respecte el tercer trimestre del 2004. D'aquesta manera, l'Índex de sinistralitat⁵ ha disminuït en un 19,8% respecte el mateix període de l'any anterior.

Conjuntura econòmica Alt Penedès. 2004-2005

Indicador	2004		2005			2n trim05- 3r trim05	3r trim04- 3r trim05
	3r trim	4t trim	1r trim	2n trim	3r trim		
Sinistralitat laboral							
Accidents lleus	586	616	489	576	493	-14,4	-15,9
Accidents greus	5	6	1	6	3	-50,0	-40,0
Accidents mortals	0	1	0	0	0		
Total accidents	591	623	490	582	496	-14,8	-16,1
Índex¹	1.849,8	1.955,6	1.509,3	1.745,9	1.484,4	-15,0	-19,8
Contractació							
Temps parcial indefinit	92	168	277	139	241	73,4	162,0
Ordinari temps indefinit	163	320	482	244	323	32,4	98,2
Foment contractació indefinida	121	191	153	132	119	-9,8	-1,7
Convertits en indefinits	273	518	784	645	492	-23,7	80,2
Resta contractes indefinits	6	12	12	17	6	-64,7	0,0
Total contractes indefinits	655	1.209	1.708	1.177	1.181	0,3	80,3
Temps parcial temporal	1.142	1.506	1.418	1.447	1.599	10,5	40,0
Obra o servei	1.535	1.691	2.824	2.156	3.454	60,2	125,0
Eventuals circumstàncies producció	4.154	5.102	5.243	4.169	5.739	37,7	38,2
Interinitat	719	1.163	794	634	881	39,0	22,5
Resta contractes temporals	98	142	90	106	94	-11,3	-4,1
Total contractes temporals	7.648	9.604	10.369	8.512	11.767	38,2	53,9
Total contractes	8.303	10.813	12.077	9.689	12.948	33,6	55,9
Habitatge							
Habitatges iniciats ²	557	796	661	906	n.d.		
Habitatges acabats ³	170	376	236	405	n.d.		

Font: web del Departament de Treball i Indústria, i del Departament de Política Territorial i Obres Públiques.

1. Índex d'incidència = nombre d'accidents per cada 100.000 afiliats a la Seguretat Social.

2. Projectes visats col·legis aparelladors.

3. Certificats finals d'obra dels col·legis d'aparelladors.

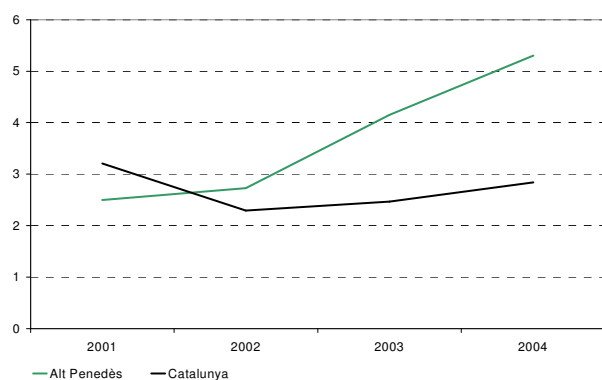
n.d. No disponible

⁵ Nombre d'accidents laborals per cada 100.000 assalariats.

PIB Comarcal 2004

L'any 2004, el PIB de la comarca creix a un ritme superior que el 2003 (el 5,30% front el 4,15%) i per sobre de la mitjana catalana (2,84%). El sector que més contribueix al creixement global és el **primari**, amb un avenç del 14,94%. La **construcció**, en segon lloc, es també un sector que tira d'aquest creixement amb taxes de variació del 7,92%. El sector **terciari** malgrat mostrar un creixement positiu i moderadament elevat, presenta una desacceleració respecte el 2003 (4,50% i 5,20% respectivament). Finalment, la **indústria**, tot i que és el sector que creix a un ritme més moderat, experimenta un significatiu canvi de signe (creix un 3,71% en el 2004) i un avenç similar en l'ocupació assalariada (del 3,0%) que sorprèn davant la davallada general de l'ocupació en aquest sector en el conjunt de l'economia catalana.

Gràfic 4 Taxa de variació real del PIB en %. Alt Penedès. 2001-2004



Font: Caixa de Catalunya (2005).

El sector **primari** i la **construcció**, malgrat ser els sectors que més creixen a la comarca en termes relatius, són el sector **terciari** i la **indústria** els que fan la major aportació al conjunt del creixement del PIB (un 2,04 i 1,38 punts percentuals del 5,30 de creixement global).

En el creixement dels diferents subsectors destaca el del *vi i subproductes* en l'agrícola (del 17,7%, representa el 87,8% de la producció del sector primari), el *porcí*, el *vaquí* i l'*aviram* en la ramaderia (11,0%, 8,3% i 8,0% respectivament). En la indústria el millor comportament l'enregistra el subsector del *paper i l'edició* (5,2%) i l'*alimentació, begudes i tabac* (2,7%) pel que fa als sectors més importants. Tanmateix, subsectors significatius com el *d'equipament elèctric, electrònic i òptic*, el subsector *d'altres minerals no metàl·lics* i la *metal·lúrgia i productes metàl·lics* mostren també un comportament molt positiu (11,3%, 9,4% i 4,1% respectivament). Finalment, en el sector terciari és el *comerç* qui tira del creixement (5,1%) amb l'ajuda dels subsectors *d'activitats immobiliàries i serveis empresarials* (3,5%) i l'*hoteleria* (3,2%). Es també important assenyalar que els subsectors industrials amb comportament negatiu tenen un pes en l'economia comarcal no massa rellevant (entre el 5 i 6% del total cadascun). Aquests són la *química* (-4,6%) i el *tèxtil, cuir i calçat* (-3,4%).

El Baix Penedès

Després d'un excepcional creixement en el tercer trimestre del 2004, l'evolució de l'ocupació al mateix període del 2005 recupera el ritme de creixement d'anys anteriors

S'atura la davallada de l'ocupació en el sector industrial i energètic, mentre que la construcció continua encapçalant el creixement de l'ocupació a la comarca. Destacable augment del nombre de centres de cotització

Important augment de l'ocupació en els sectors de l'educació, l'immobiliari i serveis empresarials, i el transport i comunicacions

Augment de l'atur⁶ i de la contractació temporal, i lleuger repunt de la sinistralitat laboral

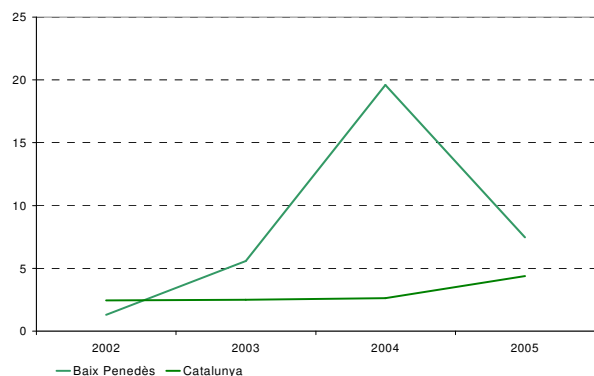
PIB: Creixement de tots els sectors d'activitat amb l'excepció de la indústria

En el tercer trimestre d'enguany hi ha una desacceleració del ritme de creixement de l'ocupació a la comarca del Baix Penedès, situant-se en una taxa de creixement del 7,5%, 3 punts percentuals per sobre de la mitjana de creixement catalana.

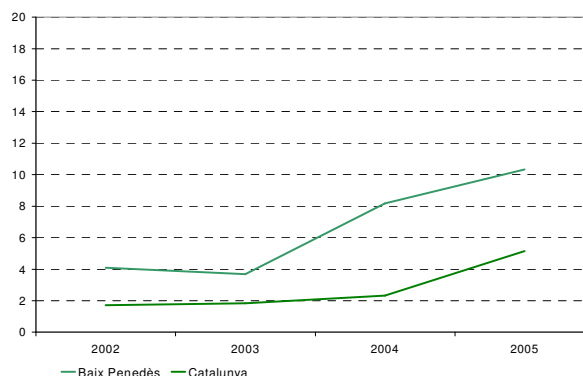
Pel que fa als centres de cotització, continua la dinàmica positiva iniciada a l'any 2003. Així, la taxa de creixement se situa per sobre del 10% en el tercer trimestre del 2005, taxa que duplica la mitjana catalana.

Gràfic 5 Taxes de variació interanuals del nombre d'ocupats. 2002-05.

Tercers trimestres



Gràfic 6 Taxes de variació interanuals dels centres de cotització. 2002-05.



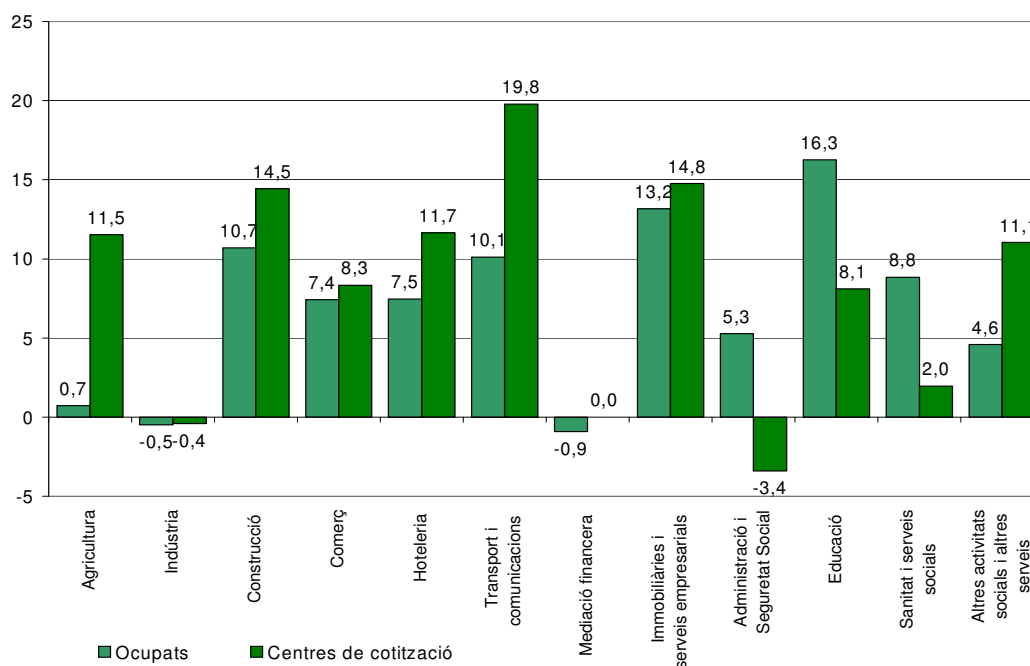
Font: Generalitat de Catalunya. Departament de Treball i Indústria.

El total d'ocupats en el tercer trimestre del 2005 a la comarca del Baix Penedès és de 25.190 persones, dels que 19.061 (el 75,7%) són treballadors afiliats al Règim General de la Seguretat Social i 6.129 (el 24,3%) al Règim Especial de Treballadors Autònoms. El nombre de centres de cotització és de 3.021, màxim observat a la comarca en els darrers quatre anys.

⁶ El nombre d'aturats registrats es comptabilitza de manera diferent des del mes de maig de 2005: s'incorpora la població estrangera i s'actualitza la situació de la persona en funció de si està donada d'alta o de baixa a la Seguretat Social. Per més informació, visitar pàgina web del Departament de Treball i Indústria de la Generalitat de Catalunya <http://www.gencat.net/treballiindustria>

Gràfic 7 Taxes de variació interanuals de l'ocupació i els centres de cotització al Baix Penedès

Tercers trimestres 2005-04



Font: Generalitat de Catalunya. Departament de Treball i Indústria.

El sector **serveis** continua sent el sector més important de la comarca, ja que representa el 60,1% del total d'ocupats. En el tercer trimestre del 2005, l'ocupació augmenta un 8,7% interanual (1.200 persones ocupades) i el nombre de centres de cotització s'incrementa en un 10,4%. La majoria de sectors pertanyents al sector serveis tenen unes taxes de creixement interanual positives, amb l'única excepció del sector de la **mediació financera**, amb un lleuger retrocés.

El **comerç** és el sector, dins els serveis, més important de la comarca, ja que concentra el 21,3% del total d'ocupats a la comarca en el tercer trimestre d'enguany. Si bé interanualment augmenta l'ocupació en aquest sector un 7,4%, respecte el trimestre anterior hi ha una lleugera davallada del nombre d'ocupats (2,2%), deguda a la pròpia estacionalitat del sector (cal observar que el nombre d'aturats relatiu al sector del comerç augmenta en el mateix període). El nombre de centres de cotització té un increment important, superior al 8% interanual.

Altres sectors en importància quant al nombre total d'ocupats són el de l'**hoteleria** (que concentra l'11,1% del total d'ocupats) i el de les **immobiliàries i serveis empresarials** (l'11,5%). En el primer, s'enregistra una davallada de l'ocupació respecte el segon trimestre del 2005 (un 7,2%) i un augment interanual (7,5%). En el segon, s'observa una dinàmica de creixement positiva, amb un augment de l'ocupació tant trimestral (del 5,3%) com anual (13,2%). El sector de l'**educació**, tot i no tenir el mateix pes en ocupats que el sector immobiliari, mostra unes taxes de creixement trimestral i anual prou positives (del 9,7% i 16,3% respectivament), a la vegada que el nombre de centres de cotització augmenta un significatiu 8,3%.

El sector del **transport i comunicacions** té una taxa de creixement interanual de l'ocupació del 10,1%, a la vegada que el nombre de centres de cotització augmenta de forma notable (el 19,8%).

En canvi, sectors com el de l'**administració i seguretat social** i les **altres activitats socials i altres serveis** presenten una pauta de creixement més sostinguda, amb un augment interanual de l'ocupació del 5,3% i 4,6% respectivament. En canvi, l'evolució dels centres de cotització és ben diferent: en el primer sector hi ha un descens del 3,4% mentre que en el segon hi ha un augment de l'11,1%.

La **sanitat i serveis socials** reproduïx el patró observat en el sector de l'hoteleria: respecte el segon trimestre del 2005, l'ocupació decreix el 8,2%, mentre que creix un 8,8% respecte el mateix període de l'any anterior. Pel que fa al nombre de centres de cotització, es manté estable. Finalment, el sector de la **mediació financera** és l'únic que mostra una lleugera pauta de decreixement respecte altres períodes observats, inclòs el nombre total de centres de cotització, que no varia respecte el tercer trimestre del 2004.

Igual que en el trimestre anterior, el sector de la **construcció** és el més dinàmic en el tercer trimestre d'enguany, tant pel nombre d'ocupats (que augmenten un 10,7% respecte el mateix període de l'any anterior) com pel nombre de centres de cotització (augmenten el 14,5%). A més, el sector de la construcció és el segon més important de la comarca, ja que agrupa el 23,4% del total d'ocupats de la comarca.

En el tercer trimestre del 2005 s'atura la davallada que es ve donant des de fa mesos, en termes d'ocupació, en el sector **industrial i energètic**. Així, el sector es manté estable respecte el trimestre anterior en el nombre d'ocupats (creix un 0,2%), i respecte el mateix període de l'any anterior (els ocupats decreixen un 0,5% i els centres de cotització disminueixen un 0,4%). Per sectors, s'observa un decreixement en sectors com el de l'*alimentació, begudes i tabac* (un 11,5%) o en el de la *Fabricació de materials de transport* (un 5,5%), i un augment en el del *metall* (10,4%) o *altres productes minerals no metàl·lics* (2,8%).

El sector **primari**⁷ també es manté estable en aquest trimestre quant al nombre d'ocupats (decreix un 0,7% trimestral i augmenta un 0,7% anual), mentre que el nombre de centres de cotització augmenta un 11,5% respecte el mateix període de l'any anterior.

Atur registrat

La taxa d'atur⁸ a la comarca del Baix Penedès augmenta 7 dècimes de punts respecte el segon trimestre del 2005. Aquest augment del nombre d'aturats a la comarca pot venir explicat per la pròpia estacionalitat de l'indicador (amb l'arribada de la temporada turística hi ha un increment del nombre d'aturats registrats en certs sectors d'activitat). Per sectors, els augments més importants es donen en sectors com el de la *construcció* (14,8%, 169 aturats més), el *comerç* (6,5%, 96 aturats més) o el de les *immobiliàries i serveis empresarials* (4,7%, 98 aturats més).

⁷ Les dades corresponents als afiliats al Règim Agrari no estan disponibles a nivell comarcal i, en conseqüència, aquesta xifra només contempla els treballadors afiliats als Règim General de la Seguretat Social.

⁸ Taxa d'atur = Nombre d'aturats registrats (mitjana trimestral)*100 / (Aturats(mitjana trimestral) + Ocupats), on els Ocupats = Assalariats + Autònoms.

**Conjuntura econòmica
Baix Penedès. 2004-2005**

Descripció	Ocupats ¹					Centres de col·lització			Atur registrat						
	2004		2005			Δ%		Δ%			2n trim 05		3r trim 05		
	3r trim	4t trim	1r trim	2n trim	3r trim	2n trim05- 3r trim05	3r trim04- 3r trim05	3r trim 04	3r trim 05	3r trim04- 3r trim05	Nombre	Taxa d'atur ²	Nombre	Taxa d'atur ²	2n trim05- 3r trim05
Agricultura	271	258	260	275	273	-0,7	0,7	26	29	11,5	95	10,3	140	14,6	47,4
Indústria	3.891	3.762	3.859	3.866	3.872	0,2	-0,5	249	248	-0,4	1.519	11,6	1.563	11,9	2,9
Construcció	5.327	5.443	5.677	5.931	5.897	-0,6	10,7	685	784	14,5	1.144	6,0	1.313	6,9	14,8
Comerç	5.006	5.003	5.153	5.499	5.378	-2,2	7,4	624	676	8,3	1.487	8,3	1.583	8,9	6,5
Hosteleria	2.599	2.173	2.479	3.010	2.793	-7,2	7,5	369	412	11,7	1.396	13,4	1.335	13,7	-4,4
Transport i comunicacions	940	950	1.001	1.010	1.035	2,5	10,1	91	109	19,8	232	7,1	289	8,5	24,6
Mediació financera	111	112	109	113	110	-2,7	-0,9	22	22	0,0	40	10,6	54	14,1	35,0
Immobil·liàries i serveis empresarials	2.568	2.609	2.662	2.761	2.906	5,3	13,2	332	381	14,8	2.090	20,1	2.188	20,1	4,7
Administració i Seguretat Social	701	734	750	741	738	-0,4	5,3	59	57	-3,4	126	5,4	151	6,4	19,8
Educació	504	525	538	534	586	9,7	16,3	37	40	8,1	113	6,6	147	7,7	30,1
Sanitat i serveis socials	486	494	517	576	529	-8,2	8,8	51	52	2,0	279	13,9	278	14,9	-0,4
Altres activitats socials i altres serveis	1.025	1.173	1.188	1.095	1.072	-2,1	4,6	190	211	11,1	435	11,7	473	12,8	8,7
Comerç i serveis	13.940	13.773	14.397	15.339	15.147	-1,3	8,7	1.775	1.960	10,4	6.198	11,9	6.498	12,5	4,8
No classificats ³	9	6	5	6	1	-83,3	-88,9	3	0	-100,0	449		472		5,1
Total	23.438	23.242	24.198	25.417	25.190	-0,9	7,5	2.738	3.021	10,3	9.405	11,0	9.986	11,7	6,2

Font: elaboració pròpia a partir de dades del Departament de Treball i Indústria.

1. Ocupats = Assalariats + autònoms.

2. Taxa d'atur = Aturats*100 / (Aturats + Ocupats.)

3. En el cas dels aturats es refereix als aturats sense ocupació anterior.

Contractació

Igual que succeeix en amb l'atur registrat, amb l'arribada de la temporada estiuenca augmenta el volum de contractes signats (un 20,7% respecte el segon trimestre del 2005). Aquest creixement, però, és desigual segons els diferents tipus de modalitats contractuals. Així, la contractació indefinida decreix un lleuger 4,3% respecte el segon trimestre d'enguany (totes les modalitats relacionades amb la contractació indefinida disminueixen, amb l'excepció del contractes *Ordinaris de temps indefinit*, que augmenten un 38,7%), mentre que la contractació temporal augmenta un 24,8% (hi ha un augment sensible dels contractes a *Temps parcial temporal* (50,8%), Obra o servei (35,6%) i Eventuals per circumstàncies de la producció (14,1%)).

Sinistralitat laboral

Durant el segon trimestre del 2005 hi ha hagut un accident greu al Baix Penedès i cap accident mortal. Tot i això, la sinistralitat laboral augmenta lleugerament un 3,3% respecte el trimestre anterior. En canvi, destaca el manteniment de l'Índex de sinistralitat⁹ laboral respecte el tercer trimestre del 2004, que s'explica per l'augment (en paral·lel) de l'ocupació en el mateix període observat.

⁹ Nombre d'accidents laborals per cada 100.000 assalariats.

Activitat econòmica
Baix Penedès. 2004-2005

Indicador	2004		2005			2n trim05- 3r trim05	3r trim04- 3r trim05
	3r trim	4t trim	1r trim	2n trim	3r trim		
Sinistralitat laboral							
Accidents lleus	336	290	250	358	365	2,0	8,6
Accidents greus	3	1	4	3	1	-66,7	-66,7
Accidents mortals	0	1	0	0	0		
Total accidents	339	292	254	361	366	1,4	8,0
índex¹	1.919,7	1.670,7	1.382,9	1.859,0	1.920,2	3,3	0,0
Contractació							
Temps parcial indefinit	151	126	112	183	186	1,6	23,2
Ordinari temps indefinit	140	142	144	106	147	38,7	5,0
Foment contractació indefinida	70	73	81	82	70	-14,6	0,0
Convertits en indefinits	294	277	497	466	399	-14,4	35,7
Resta contractes indefinits	2	5	4	5	4	-20,0	100,0
Total contractes indefinits	657	623	838	842	806	-4,3	22,7
Temps parcial temporal	1.040	859	761	928	1.399	50,8	34,5
Obra o servei	1.697	1.383	1.278	1.418	1.923	35,6	13,3
Eventuals circumstàncies producció	2.649	1.878	2.193	2.553	2.913	14,1	10,0
Interinitat	187	187	173	187	148	-20,9	-20,9
Resta contractes temporals	98	89	57	73	56	-23,3	-42,9
Total contractes temporals	5.671	4.396	4.462	5.159	6.439	24,8	13,5
Total contractes	6.328	5.019	5.300	6.001	7.245	20,7	14,5
Habitatge							
Habitatges iniciats ²	529	864	1.272	741	n.d.		
Habitatges acabats ³	827	572	713	1.153	n.d.		

Font: web del Departament de Treball i Indústria, i del Departament de Política Territorial i Obres Públiques.

1. Índex d'incidència = nombre d'accidents per cada 100.000 afiliats a la Seguretat Social.

2. Projectes visats col·legis aparelladors.

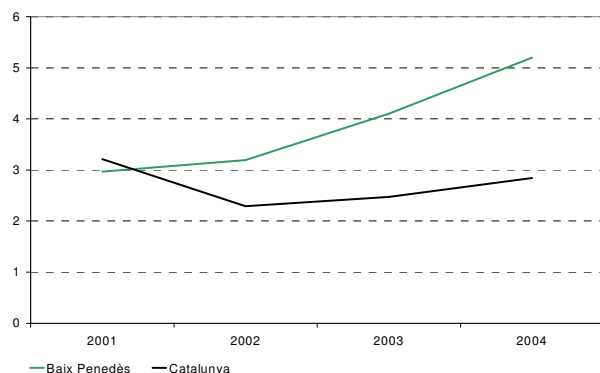
3. Certificats finals d'obra dels col·legis d'aparelladors.

n.d. No disponible

PIB Comarcal 2004

El creixement del PIB a la comarca del Baix Penedès és del 5,2%, 1,1 punts percentuals per sobre del creixement del 2003, i també per sobre de la taxa de creixement del Camp de Tarragona (4,24%) i Catalunya (2,84%). En aquesta dinàmica positiva hi participen tots els sectors d'activitat econòmica, amb l'excepció de la **indústria**, que només creix un 0,49%. Així, el sector **primari** és el que encapçala aquest creixement, amb una taxa de variació del 12,39%, mentre que la **construcció** se situa en segon lloc, amb el 8,46%. Per últim, el sector **serveis**, amb una taxa de creixement del 5,9%, manté el ritme de creixement ja observat en el 2003. Aquesta millora de l'activitat queda reflectida amb l'augment de l'ocupació assalariada (29,4%), clarament superior a la mitjana de creixement catalana (que cau un 1,3%).

Gràfic 8 Taxa de variació real del PIB en %. Baix Penedès. 2001-2004



Font: Caixa Catalunya (2005).

En termes d'aportació al creixement del PIB, s'inverteixen els resultats obtinguts en termes relatius: el sector **serveis** és el que, amb major diferència, fa més aportació al conjunt del creixement del PIB a la comarca (3,2 punts percentuals dels 5,2 de creixement global), mentre que el sector de la **construcció** n'és el segon (amb 1,56 punts percentuals).

De la dinàmica positiva del sector primari, en destaca el *vi i subproductes*, amb un creixement del 9,6% (subsector que representa el 49,9% de la producció del sector primari) i *l'oli d'oliva*, amb una taxa de creixement del 70,8% (representa el 17,9% del total de la producció). El tercer subsector en importància dins el sector primari, el *porcí* (que representa l'11,3% del total de la producció), augmenta un 5,5%. En el sector de la indústria, l'intens augment dels subsectors del *metall i altres productes metàl·lics* (un 11,2%) atenua la davallada del sector industrial, propiciada per la davallada en subsectors com el *d'altres productes minerals no metàl·lics* (cau un 3,0%) i la *química* (que cau un 4,6%). En el sector terciari, el *comerç i reparació*, *l'hoteleria* i les *activitats immobiliàries i serveis empresarials* presenten unes taxes de creixement del 5,3%, 9,1% i 4,4%, respectivament, dinàmica que ajuda a entendre el caràcter expansiu del sector.

El Garraf

Lleugera desacceleració de l'ocupació, a l'igual que a les comarques de l'Alt i Baix Penedès

Creix l'ocupació en tots els grans sectors d'activitat, amb l'excepció de la indústria que perd ocupació respecte el mateix període de l'any anterior

L'hoteleria és l'activitat econòmica amb un major dinamisme de l'ocupació respecte el tercer trimestre de l'any 2004

Lleuger repunt de l'atur¹⁰ a la comarca, augment sostingut de la contractació i descens de la sinistralitat laboral

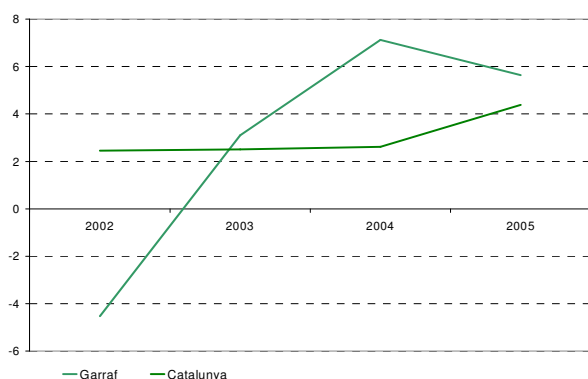
PIB: El sector serveis impulsa el creixement del PIB de la comarca

Igual que a les comarques de l'Alt i Baix Penedès, en el tercer trimestre del 2005 hi ha una desacceleració de l'ocupació a la comarca del Garraf. Així, la taxa de variació de l'ocupació se situa en el 5,6%, 1,2 punts percentuals per sobre de la mitjana catalana.

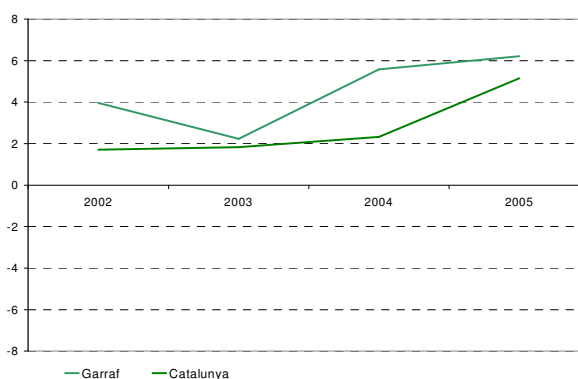
Respecte al nombre de centres de cotització, en el tercer trimestre d'enguany també hi ha una desacceleració en l'evolució del nombre de centres de cotització respecte el mateix període de l'any anterior, situant-se la taxa de creixement en el 6,2%, 1,1 punts percentuals per sobre de la mitjana catalana.

Gràfic 9 Taxes de variació interanuals del nombre d'ocupats. 2002-05.

Tercers trimestres



Gràfic 10 Taxes de variació interanuals dels centres de cotització. 2002-05.



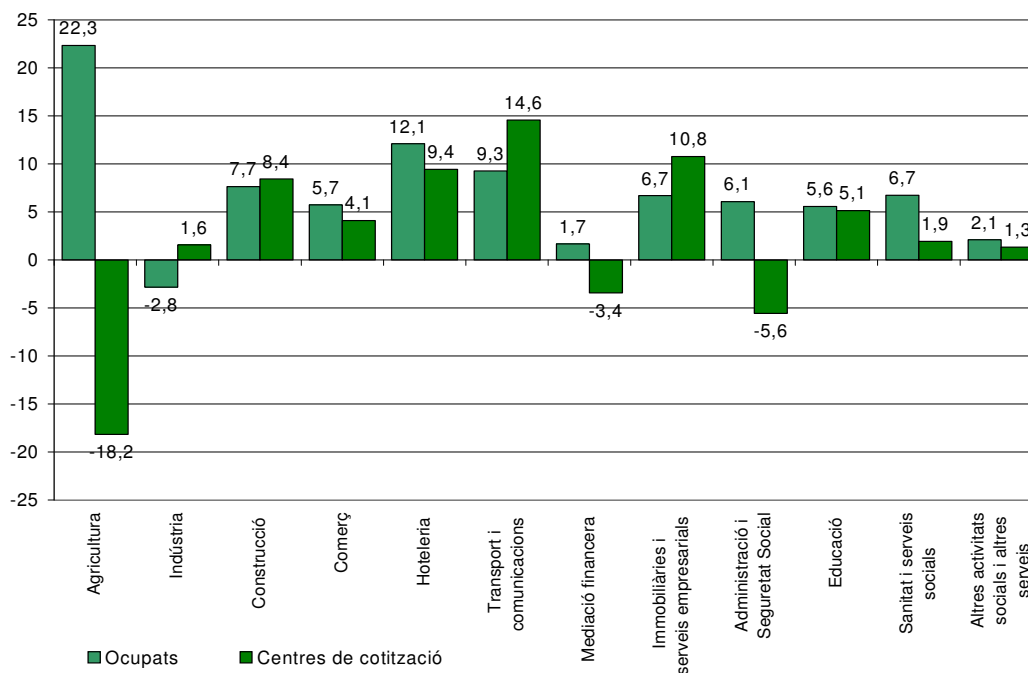
Font: Generalitat de Catalunya. Departament de Treball i Indústria.

El nombre d'ocupats a la comarca del Garraf és de 37.976 persones, dels que 28.250 són treballadors afiliats al Règim General de la Seguretat Social (el 74,4%) i 9.726 són treballadors afiliats al Règim Especial de Treballadors Autònoms (el 25,6%). Per altra banda, el nombre de centres de cotització és de 4.307.

¹⁰ El nombre d'aturats registrats es comptabilitza de manera diferent des del mes de maig de 2005: s'incorpora la població estrangera i s'actualitza la situació de la persona en funció de si està donada d'alta o de baixa a la Seguretat Social. Per més informació, visitar pàgina web del Departament de Treball i Indústria de la Generalitat de Catalunya <http://www.gencat.net/treballiindustria>

Gràfic 11 Taxes de variació interanuals de l'ocupació i els centres de cotització al Garraf

Tercers trimestres 2005-04



Font: Generalitat de Catalunya. Departament de Treball i Indústria.

El sector **serveis**, en el tercer trimestre del 2005, genera el 83,4% de la creació neta d'ocupació a la comarca del Garraf, i el 68,1% del total dels ocupats està situat en aquest sector. Tanmateix, si bé l'ocupació es manté estable respecte el trimestre anterior, respecte el mateix període l'any anterior la taxa de creixement és del 7,0%. Quant al nombre de centres de cotització, hi ha un augment del 6,3% interanual. No hi ha cap sector dins el sector serveis que tingui una davallada en el nombre d'ocupats respecte el tercer trimestre de l'any anterior, tot i que si hi ha diferències quant a la seva intensitat de creixement.

En el tercer trimestre d'enguany es consolida el sector del **comerç** a la comarca del Garraf: un de cada cinc ocupats està situat en aquest sector. Les pautes de creixement del sector són sostingudes, amb un increment del nombre d'ocupats del 5,7% respecte el tercer trimestre de l'any anterior i del 4,1% en el nombre de centres de cotització.

Tanmateix, el sector més dinàmic de la comarca en aquest període és el de l'**hoteleria**, amb una taxa de creixement interanual de l'ocupació del 12,1%. A més, és el sector que lidera la creació neta d'ocupació a la comarca en el sector serveis, amb el 29,0% (589 nous ocupats van a parar a aquest sector). Aquesta dinamisme també s'observa en els centres de cotització, que augmenten un 9,4% respecte el mateix període l'any anterior.

El tercer sector en importància a la comarca, dins el sector serveis, és el de les **immobiliàries i serveis empresarials**, amb una taxa de creixement de l'ocupació del 6,7% i un augment del nombre de centres de cotització del 10,8%.

Un altre sector que presenta unes bones pautes de creixement és el de **transport i comunicacions**, amb un increment del nombre d'ocupats del 9,3% i dels centres de cotització del 14,6% respecte el mateix període de l'any anterior, l'augment relatiu més important de tots els sectors d'activitat quant a empreses cotitzants.

Altres sectors, com el de l'**educació** i el de la **sanitat i serveis socials**, mostren unes taxes de creixement interanuals més moderades: el sector educatiu augmenta un 5,6% en ocupació i un 5,1% en el nombre de centres de cotització, mentre que el sector sanitari i serveis socials ho fa en un 6,7% i 1,9%, respectivament.

El sector de l'**administració i seguretat social**, si bé augmenta en termes d'ocupació (6,1%), en el nombre de centres de cotització es produeix un lleuger descens (5,6%). És a dir, s'estaria donant en aquest trimestre un procés de concentració de l'ocupació.

Per últim, sectors com el de la **mediació financera** o el d'**altres activitats socials i altres serveis** són més estàtics, i tenen unes taxes de creixement interanuals que se situen a l'entorn del 2% en termes d'ocupació.

La **construcció**, segon sector en importància de la comarca, té una taxa de creació neta d'ocupació del 23,0% (gairebé un de cada quatre nous ocupats es dirigeixen cap aquest sector). Les seves taxes de creixement interanuals són positives: un 7,7% en termes d'ocupació i un 8,4% en nombre de centres de cotització.

Igual que en trimestres anteriors, el sector **industrial i energètic** continua decreixent en termes d'ocupació (un 1,8% trimestral i un 2,8% anual), tot i que es recupera en el nombre de centres de cotització (augmenta un 1,6%). Per tant, es continua reproduint el mateix patró observat en trimestres anteriors, com és la destrucció d'ocupació i la creació de noves empreses. Per sectors d'activitat, el descens més significatiu es detecta en el sector del *metall* (un 7,6%, 105 ocupats menys), mentre que en altres sectors, el descens no és tan significatiu, com en el sector d'*equips elèctrics, electrònics i òptics* (un 4,7%, 41 ocupats menys), *maquinària i equipaments mecànics* (13,0%, 35 ocupats menys) o *cautxú i plàstic* (9,3%, 32 ocupats menys). Sectors com el de la *fabricació de materials de transport* o el de l'*alimentació, begudes i tabac* augmenten lleugerament el nombre d'ocupats (24 i 21 ocupats més, respectivament).

El sector **primari** té una taxa de creixement interanual de l'ocupació del 22,3%¹¹, però decreix en nombre de centres de cotització (un 18,2%).

Atur registrat

La taxa d'atur¹² a la comarca del Garraf és de l'11,4%, quatre dècimes de punt per sobre de la que hi havia en el segon trimestre d'enguany. Aquest augment de l'atur s'explica a partir de l'augment en sectors d'activitat com ara l'*immobiliari i serveis empresarials* (un 8,7%, 277 aturats més), la *construcció* (10,4%, 183 aturats més) o el de l'*educació* (41,6%, 127 aturats més). Per altra banda, destaca el descens de l'atur en sector com el de l'*hoteleria* (31 aturats menys), *sanitat i serveis socials* (24 aturats menys) i *administració i seguretat social* (16 aturats menys).

¹¹ Les dades corresponents als afiliats al Règim Agrari no estan disponibles a nivell comarcal i, en conseqüència, aquesta xifra només contempla els treballadors afiliats als Règim General de la Seguretat Social.

¹² Taxa d'atur = Nombre d'aturats registrats (mitjana trimestral)*100 / (Aturats(mitjana trimestral) + Ocupats), on els Ocupats = Assalariats + Autònoms.

**Conjuntura econòmica
Garraf. 2004-2005**

Descripció	Ocupats ¹					Centres de col·litació			Atur registrat						
	2004		2005		Δ%	Δ%			2n trim 05		3r trim 05				
	3r trim	4t trim	1r trim	2n trim	3r trim	2n trim05- 3r trim05	3r trim04- 3r trim05	3r trim04- 3r trim05	Nombre	Taxa d'atur ²	Nombre	Taxa d'atur ²	2n trim05- 3r trim05		
Agricultura	94	94	96	107	115	7,5	22,3	22	18	-18,2	126	28,2	128	27,1	1,6
Indústria	5.530	5.510	5.495	5.471	5.374	-1,8	-2,8	320	325	1,6	1.994	10,8	2.072	11,4	3,9
Construcció	6.142	6.090	6.378	6.623	6.612	-0,2	7,7	772	837	8,4	1.761	8,1	1.944	8,9	10,4
Comerç	7.330	7.370	7.447	7.680	7.751	0,9	5,7	1.050	1.093	4,1	2.265	9,0	2.262	8,9	-0,1
Hosteleria	4.867	4.255	4.735	5.590	5.456	-2,4	12,1	561	614	9,4	1.556	8,5	1.525	8,5	-2,0
Transport i comunicacions	1.196	1.226	1.244	1.290	1.307	1,3	9,3	151	173	14,6	338	8,0	338	7,9	0,0
Mediació financera	179	180	180	181	182	0,6	1,7	29	28	-3,4	102	15,8	109	16,6	6,9
Immobiliàries i serveis empresarials	3.816	3.880	3.803	4.020	4.071	1,3	6,7	557	617	10,8	3.167	20,8	3.444	22,0	8,7
Administració i Seguretat Social	1.453	1.514	1.530	1.558	1.541	-1,1	6,1	36	34	-5,6	329	6,6	313	6,3	-4,9
Educació	1.077	1.225	1.263	1.101	1.137	3,3	5,6	78	82	5,1	305	8,5	432	11,2	41,6
Sanitat i serveis socials	1.618	1.720	1.674	1.706	1.727	1,2	6,7	104	106	1,9	492	8,8	468	8,3	-4,9
Altres activitats socials i altres serveis	2.639	2.645	2.666	2.752	2.695	-2,1	2,1	375	380	1,3	959	10,4	951	10,5	-0,8
Comerç i serveis	24.175	24.015	24.542	25.878	25.867	0,0	7,0	2.941	3.127	6,3	9.513	10,9	9.842	11,3	3,5
No classificats ³	7	7	7	8	8	0,0	14,3	0	0		697		688		-1,3
Total	35.948	35.716	36.518	38.087	37.976	-0,3	5,6	4.055	4.307	6,2	14.091	11,0	14.674	11,4	4,1

Font: elaboració pròpia a partir de dades del Departament de Treball i Indústria.

1. Ocupats = Assalariats + autònoms.

2. Taxa d'atur = Aturats*100 / (Aturats + Ocupats.)

3. En el cas dels aturats es refereix als aturats sense ocupació anterior.

Contractació

De les tres comarques analitzades, el Garraf és on el nombre de contractes signats augmenta a un menor ritme: respecte el segon trimestre del 2005, el nombre de contractes signats ha augmentat un 7,6%, mentre que respecte el mateix període de l'any anterior han disminuït un 3,8%. Aquest lleuger repunt trimestral de la contractació s'explica pel descens de la contractació indefinida (decreix un 13,3% respecte el trimestre anterior) fet que contraresta amb l'augment del nombre de contractes temporals (incrementen un 10,1%).

Sinistralitat laboral

Quant a la sinistralitat laboral, en el tercer trimestre del 2005 hi ha un accident mortal i 6 accidents greus, mentre que el nombre d'accidents lleus disminueix (un 10,2% respecte el trimestre anterior). Per tant l'Índex de sinistralitat laboral¹³ disminueix en aquest trimestre, un 9,5% respecte el segon trimestre d'aquest any i un 11,3% respecte el mateix període de l'any anterior.

¹³ Nombre d'accidents laborals per cada 100.000 assalariats.

Activitat econòmica
Garraf. 2004-2005

Indicador	2004		2005			2n trim05- 3r trim05	3r trim04- 3r trim05
	3r trim	4t trim	1r trim	2n trim	3r trim		
Sinistralitat laboral							
Accidents lleus	587	634	499	609	547	-10,2	-6,8
Accidents greus	3	8	3	6	6	0,0	100,0
Accidents mortals	2	0	0	0	1		-50,0
Total accidents	592	642	502	615	554	-9,9	-6,4
índex¹	2.210,3	2.430,3	1.855,0	2.163,8	1.961,1	-9,4	-11,3
Contractació							
Temps parcial indefinit	156	133	206	185	180	-2,7	15,4
Ordinari temps indefinit	149	152	166	177	174	-1,7	16,8
Foment contractació indefinida	127	99	116	133	129	-3,0	1,6
Convertits en indefinits	378	338	510	443	332	-25,1	-12,2
Resta contractes indefinits	3	2	8	9	6	-33,3	100,0
Total contractes indefinits	813	724	1.006	947	821	-13,3	1,0
Temps parcial temporal	3.022	2.649	2.146	2.578	2.956	14,7	-2,2
Obra o servei	2.390	1.712	1.645	1.556	1.866	19,9	-21,9
Eventuals circumstàncies producció	2.728	2.227	2.366	2.862	2.960	3,4	8,5
Interinitat	669	564	781	679	663	-2,4	-0,9
Resta contractes temporals	82	95	49	57	70	22,8	-14,6
Total contractes temporals	8.891	7.247	6.987	7.732	8.515	10,1	-4,2
Total contractes	9.704	7.971	7.993	8.679	9.336	7,6	-3,8
Habitatge							
Habitatges iniciats ²	633	321	727	579	n.d.		
Habitatges acabats ³	458	374	451	574	n.d.		

Font: web del Departament de Treball i Indústria, i del Departament de Política Territorial i Obres Públiques.

1. Índex d'incidència = nombre d'accidents per cada 100.000 afiliats a la Seguretat Social.

2. Projectes visats col·legis aparelladors.

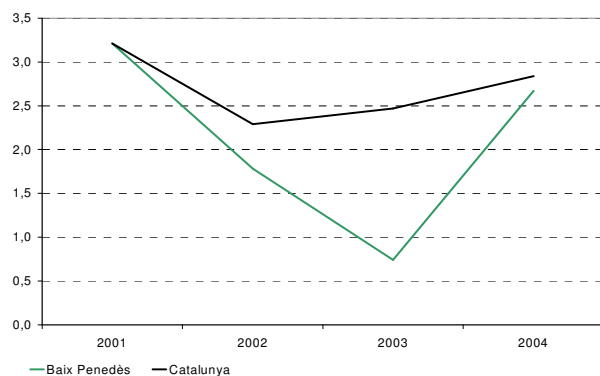
3. Certificats finals d'obra dels col·legis d'aparelladors.

n.d. No disponible

PIB Comarcal 2004

De les tres comarques analitzades, el Garraf és l'única que mostra unes taxes de variació del PIB inferiors a la mitjana de creixement catalana. Així, el creixement del PIB a la comarca del Garraf és del 2,67%, lleugerament per sota de la taxa catalana (2,84%). Tot i això, aquesta variació és la més alta de la comarca des de l'any 2001. La dinàmica nul·la o negativa en sectors com el **primari** (que creix un moderat 0,31%) o el de la **construcció** (amb una lleugera variació negativa del 0,08%) afavoreixen aquesta dinàmica de creixement ralentitzat del PIB a la comarca. En canvi, la millora de la **indústria** (augmenta un 1,84% en el 2004, per sobre del registre del 2003, on va decreixer un 2,41%) i dels **serveis** (que creixen fins al 3,57%, dos punts percentuals per sobre de la taxa del 2003), atenuen aquest menor augment de la taxa de variació del PIB comarcal.

Gràfic 12 Taxa de variació real del PIB en %.
Baix Penedès. 2001-2004



Font: Caixa Catalunya (2005).

En termes d'aportació al creixement del PIB, gairebé la totalitat és atribuïble al sector **serveis**, amb 2,23 punts percentuals dels 2,67 de creixement global, mentre que 0,44 punts percentuals corresponen al sector de la **indústria**. L'aportació del sector **primari** i de la **construcció** en el creixement del PIB és pràcticament nul·la.

Per subsectors d'activitat, en el primari destaca el creixement del *vi i subproductes* (un 17,7%, amb el 29,1% del total de la producció del sector), que contrasta amb l'evolució negativa de *llavors i plantes* (cau un 3,5%, amb el 6,9% del total de la producció) i la *fruita fresca*, que cau un 30,0% (representa el 2,8% del total de la producció). En canvi, la dinàmica positiva en el sector de la indústria ve donat per l'alça del sector *energètic* (creix un 8,2%, representa el 27,1% del total de la producció del sector industrial) i del *metall i productes metàl·lics* (amb un augment del 6,0%, i representa el 13,5%). També es destacable la taxa de creixement de la *fusta i el suro* (11,1%), tot i que el seu pes respecte el total de la producció del sector industrial és inferior (un 5,3%). Respecte als subsectors relatius al sector serveis, en destaca el creixement en el *comerç i reparacions* (un 5,6%), l'*hoteleria* (3,7%) i les *activitats immobiliàries i serveis empresarials* (un 3,4%).