

Informe de Conjuntura Econòmica del Penedès- Garraf

1r. trimestre de 2006

Promogut per
ädEg

Associació d'Empresaris • Garraf • Alt Penedès • Baix Penedès

Amb el suport de



UNILAND

Introducció

La primera edició de l'informe de conjuntura de l'any 2006 incorpora com a novetat l'anàlisi de l'evolució en els darrers quatre anys del nombre d'habitatges iniciats i acabats, informació publicada pel Departament de Medi Ambient i Habitatge de la Generalitat de Catalunya. Les dades mostren l'augment de la construcció d'habitatges iniciats en les tres comarques analitzades, sent significativa la ràtio d'habitatges iniciats per cada mil habitants a la comarca del Baix Penedès, fet que la situa com una de les comarques catalanes capdavanteres en termes relatius de construcció d'habitatges per habitant.

En relació a l'activitat econòmica dels territoris analitzats, el primer trimestre d'enguany recull un alentiment en el ritme de creixement de l'ocupació, que en la cas de les comarques de l'Alt i Baix Penedès les situa per sota del ritme de creixement mitjà català.

Per sectors d'activitat, la construcció segueix sent el motor de l'ocupació en les comarques analitzades, mentre que la indústria continua perdent protagonisme, amb l'excepció de la comarca del Baix Penedès, que registra un bon comportament. De la resta de sectors, comportament positiu generalitzat, amb l'excepció del sector hotelier a la comarca del Baix Penedès.

Quant al mercat de treball, hi ha un canvi de tendència en l'evolució de l'atur registrat en el primer trimestre d'enguany, que creix respecte el mateix trimestre de l'any anterior. Aquest augment de l'atur registrat pot venir explicat per l'increment de les expectatives de trobar feina. Pel que fa a la contractació, s'observa un creixement del nombre de contractes indefinits respecte períodes anteriors.

Finalment, en el primer trimestre de 2006 repunta el nombre d'accidents laborals, trencant la dinàmica positiva observada l'any anterior de disminució de la sinistralitat laboral.

En la línia de dotar al territori amb elements de debat i de seguiment de la situació socioeconòmica, l'Associació d'Empresaris del Garraf, Alt Penedès i Baix Penedès (adEg), amb el suport de l'empresa UNILAND, realitza trimestralment aquest informe de conjuntura que analitza l'evolució dels sectors més significatius de l'economia i els principals indicadors d'activitat de les comarques del Garraf, l'Alt Penedès i el Baix Penedès. El disseny i elaboració dels treballs ha estat a càrrec de l'empresa Activa Prospect SL¹.

¹ La Sra. Maite Espinach (Directora d'Activa Prospect) ha estat a càrrec de la direcció dels treballs i el Sr. David Moreno i Lobera de la seva coordinació. El tractament estadístic i la redacció ha estat a càrrec del Sr. Roger Roca i Saquero.

L'Alt Penedès

El 2006 s'inicia amb un cert refredament del ritme de creixement de l'ocupació a la comarca de l'Alt Penedès

El major dinamisme de l'ocupació a la comarca ve encapçalat per la construcció i els serveis immobiliaris i empresarials. En canvi, el sector industrial i energètic és l'únic sector que perd ocupats en els primers mesos de l'any 2006.

Augment de l'atur², descens de la contractació i repunt de la sinistralitat laboral

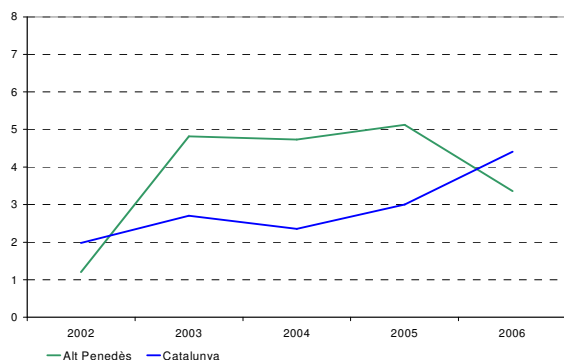
El ritme de creixement dels habitatges iniciats a la comarca és manté constant

En el primer trimestre d'enguany es consolida el volum d'ocupats a la comarca de l'Alt Penedès en poc més de 40.000 persones. Respecte anys anteriors, però, el ritme de creixement interanual de l'ocupació es desaccelera, i en el primer trimestre de 2006 la taxa de variació de l'ocupació de la comarca de l'Alt Penedès (3,4%) se situa un punt percentual per sota de la mitjana catalana (4,4%).

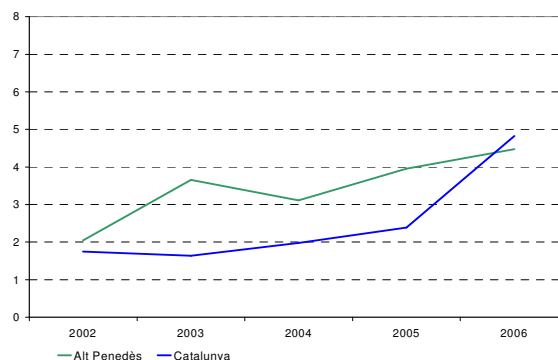
Pel que fa als centres de cotització, l'Alt Penedès continua amb la mateixa dinàmica positiva observada en anys anteriors, tot i que la taxa de variació del nombre de centres de cotització (4,5% en el primer trimestre d'enguany) se situa, per primer cop, per sota de la mitjana catalana (4,8%).

Gràfic 1 Taxes de variació interanuals del nombre d'ocupats. 2002-06.

Primers trimestres



Gràfic 2 Taxes de variació interanuals dels centres de cotització. 2002-06.



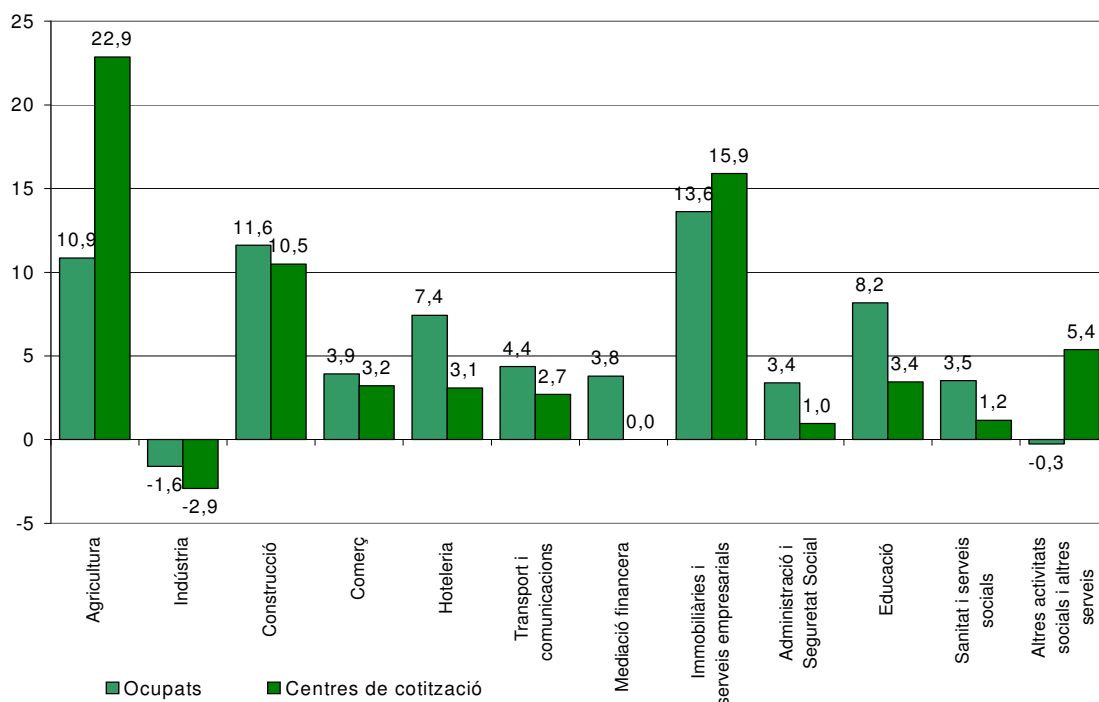
Font: Generalitat de Catalunya. Departament de Treball i Indústria.

En el primer trimestre de 2006, el volum d'ocupats a la comarca de l'Alt Penedès se situa en les 40.722 persones, dels que 33.552 són ocupats assalariats (82,4%) i 7.170 són autònoms (17,6%). Respecte els centres de cotització, hi ha un creixement del 4,5% respecte el mateix període de l'any anterior (3.712 centres de cotització).

² El nombre d'aturats registrats es comptabilitza de manera diferent des del mes de maig de 2005: s'incorpora la població estrangera i s'actualitza la situació de la persona en funció de si està donada d'alta o de baixa a la Seguretat Social. Per més informació, visitar pàgina web del Departament de Treball i Indústria de la Generalitat de Catalunya <http://www.gencat.net/treballiindustria>

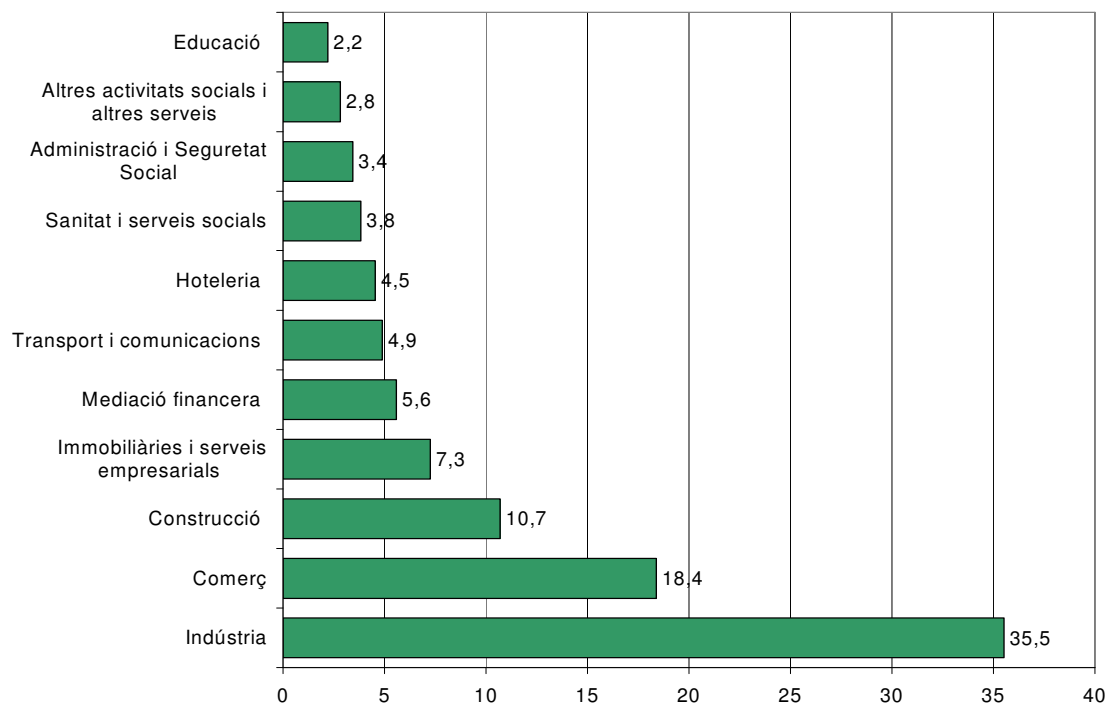
Gràfic 3 Taxes de variació interanuals de l'ocupació i els centres de cotització a l'Alt Penedès

Primers trimestres 2005-06



Gràfic 4 Distribució de la població ocupada a l'Alt Penedès per sectors d'activitat

Primer trimestre 2006



Font: Generalitat de Catalunya. Departament de Treball i Indústria.

En el primer trimestre de 2006, el sector **serveis** concentra el 52,9% del total d'ocupats a la comarca de l'Alt Penedès (21.554 persones), consolidant-se com el sector més important en termes d'ocupació. Les taxes de variació de l'ocupació se situen en el 1,6% trimestral i en el 5,4% anual. Aquest bon comportament del sector serveis s'explica per la dinàmica positiva de tots els subsectors, amb l'única excepció del sector que concentra les "Altres activitats socials i altres serveis", que es manté estable en volum d'ocupats.

El **comerç** es reafirma, dins els serveis, com el sector més important (en termes d'ocupació) de la comarca de l'Alt Penedès, amb el 18,4% de persones ocupades en aquest sector respecte el total d'ocupats. La seva taxa de creixement interanual se situa en el 3,9%, mentre que la seva participació en el creixement net d'ocupats a la comarca és del 21,4%. Aquesta dinàmica positiva del sector en l'ocupació queda reflectida també en el nombre dels centres de cotització, amb una taxa de creixement del 3,2% respecte el primer trimestre del 2005.

En tot, el sector que presenta unes millors taxes de creixement interanuals (tant del nombre d'ocupats com del nombre de centres de cotització) és el de les **immobiliàries i serveis empresarials**, amb el 13,6% i 15,9% respectivament. La participació del sector en el creixement net d'ocupats a la comarca és del 26,7%. Així, aquest sector se situa com el segon en nombre d'ocupats a la comarca de l'Alt Penedès, només superat pel sector industrial i energètic.

De la resta de sectors relatius al sector serveis, en destaca el bon comportament del sector de l'**hoteleria**, amb una taxa de variació interanual de l'ocupació del 7,4%, i del 3,1% pel que fa al nombre de centres de treball.

L'altre sector que també presenta un ritme de creixement important (tot i que el seu pes en ocupats és inferior als anteriors sectors analitzats) és el de l'**educació**, amb un augment del 8,2% en ocupats i del 3,4% en centres de treball.

En el primer trimestre d'enguany hi ha un augment de la dimensió empresarial en el sector de la **intermediació financera**, ja que, si bé el nombre d'ocupats augmenta el 3,8%, el volum de centres de treball s'ha mantingut invariable respecte el primer trimestre del 2005.

La resta de sectors relatius al sector serveis tenen unes taxes de creixement interanuals de l'ocupació que oscil·len entre el 3,4 i el 4,4%, llevat del sector que concentra les **altres activitats socials i altres serveis**, on el nombre d'ocupats es manté pràcticament estable respecte el primer trimestre del 2005 (-0,3%). Pel que fa als centres de treball, en tots aquests sectors hi ha variacions interanuals positives, en línia amb la dinàmica expansiva dels anteriors sectors analitzats.

El sector **industrial i energètic** continua perdent pes en el conjunt de l'ocupació a la comarca de l'Alt Penedès: de representar el 36,1% del total d'ocupats en el primer trimestre del 2005 ha passat a representar el 35,5% en el primer trimestre del 2006. Aquest descens de l'ocupació, però, és desigual en funció del subsector d'activitat que s'analitza. Per exemple, els sectors del *tèxtil, confecció i cuir* i el *d'equips elèctrics, electrònics i òptics* són els que més decreixen, amb unes taxes de variació interanuals negatives de l'ocupació del 20,3 i 11,3% respectivament. El sector del *paper, edició i arts gràfiques* també decreix, però de forma més suau (-3,0%), mentre que el de la *fabricació de materials de transport* pràcticament es manté invariable (-0,2%). En canvi, sectors que atenuen aquesta dinàmica negativa són el de la *indústria química* (augmenta el volum d'ocupats un 13,1% respecte el primer trimestre del 2005), el *metall* (ho fa en un 9,0%) i els *altres productes minerals no metàl·lics* (un 6,6%).

Durant el primer trimestre d'enguany, la **construcció** segueix amb la mateixa pauta (positiva) de creixement ja mostrada a l'any 2005, i, en termes relatius de creixement, només és superada pel sector immobiliari i serveis a les empreses. Així, el volum d'ocupats en el sector de la construcció

creix un 11,6% respecte el primer trimestre del 2005, mentre que el nombre de centres de cotització ho fa en un 10,5%.

Atur registrat

El volum d'aturats a la comarca de l'Alt Penedès augmenta en més de 1.000 persones respecte el primer trimestre de 2005, situant-se la taxa d'atur en el 7,2%. El nombre d'aturats creix en la majoria de sectors d'activitat, d'on en destaca l'augment en el sector de les *immobiliàries i serveis a les empreses* (la taxa de variació és del 15,9% respecte el primer trimestre de 2005) i en el sector *industrial i energètic* (ho és del 8,8%). També és destacable l'increment dels *aturats sense ocupació anterior*, amb el 58,4%. Els sectors que atenuen aquesta dinàmica negativa de l'atur registrat són el de *transport i comunicacions* (el nombre d'aturats decreix un 15,4%), *sanitat i serveis socials* (ho fa un 10,9%) i la construcció (7,7%).

Conjuntura econòmica Alt Penedès. 2005-2006

Descripció	Ocupats ¹					Centres de cotització			Atur registrat						
	2005		2006			Δ%		Δ%			1r trim 05		1r trim 06		
	1r trim	2n trim	3r trim	4t trim	1r trim	4t trim05-1r trim06	1r trim05-1r trim06	1r trim 05	1r trim 06	1r trim05-1r trim06	Nombre	Taxa d'atur ²	Nombre	Taxa d'atur ²	1r trim05-1r trim06
Agricultura	313	340	334	346	347	0,3	10,9	35	43	22,9	50	12,7	76	18,0	51,0
Indústria	14.699	14.721	15.035	14.472	14.464	-0,1	-1,6	721	700	-2,9	860	5,6	987	6,4	14,7
Construcció	3.902	4.226	4.232	4.305	4.355	1,2	11,6	553	611	10,5	238	5,2	220	4,8	-7,7
Comerç	7.205	7.367	7.357	7.437	7.488	0,7	3,9	901	930	3,2	326	4,2	375	4,8	15,3
Hoteleria	1.722	1.818	1.850	1.839	1.850	0,6	7,4	291	300	3,1	134	6,8	154	7,7	14,6
Transport i comunicacions	1.905	1.922	1.934	1.939	1.988	2,5	4,4	185	190	2,7	85	4,2	72	3,5	-15,4
Mediació financera	2.190	2.223	2.225	2.255	2.273	0,8	3,8	39	39	0,0	18	0,8	25	1,1	40,7
Immobil·làries i serveis empresarials	2.599	2.863	2.854	2.769	2.953	6,6	13,6	390	452	15,9	614	18,1	682	18,8	11,1
Administració i Seguretat Social	1.354	1.389	1.213	1.361	1.400	2,9	3,4	103	104	1,0	76	5,3	94	6,3	23,8
Educació	832	729	806	896	900	0,4	8,2	58	60	3,4	42	4,4	42	4,5	1,6
Sanitat i serveis socials	1.503	1.555	1.544	1.568	1.556	-0,8	3,5	86	87	1,2	104	6,2	93	5,6	-10,9
Altres activitats socials i altres serveis	1.149	1.185	1.077	1.141	1.146	0,4	-0,3	186	196	5,4	124	9,8	127	10,0	3,0
Comerç i serveis	20.459	21.051	20.860	21.205	21.554	1,6	5,4	2.239	2.358	5,3	1.522	6,7	1.664	7,2	9,4
No classificats ³	25	24	6	6	2	-66,7	-92,0	5	0	-100,0	146		231		58,4
Total	39.398	40.362	40.467	40.334	40.722	1,0	3,4	3.553	3.712	4,5	2.816	6,5	3.178	7,2	12,9

Font: elaboració pròpia a partir de dades del Departament de Treball i Indústria.

1. Ocupats = Assalariats + autònoms.

2. Taxa d'atur = Aturats*100 / (Aturats + Ocupats).

3. En el cas dels aturats es refereix als aturats sense ocupació anterior.

Nota: el nombre d'aturats és la mitjana mensual.

Contractació³

El nombre total de contractes signats a la comarca de l'Alt Penedès en el primer trimestre del 2006 és de 9.728, xifra que es manté constant respecte l'últim trimestre del 2005 (hi ha un lleuger descens del 0,3%), però sensiblement inferior a la que hi havia en el primer trimestre del 2005 (del 19,5%). Per tipus de contracte, la contractació indefinida augmenta un 20,0% respecte el darrer trimestre de 2005, si bé respecte el primer trimestre de 2005 decreix un 18,2%. En canvi, la contractació temporal mostra un comportament negatiu tant trimestral (el nombre de contractes disminueix en un 3,1%) com anual (en un 19,7%).

Sinistralitat laboral

Durant els tres primers mesos de l'any es dona un repunt de l'índex de sinistralitat laboral a la comarca de l'Alt Penedès, que s'explica per l'augment del nombre total d'accidents lleus (creixen

³ Des del mes de gener de 2006, no es recullen dades en les modalitats contractuals de Temps parcial temporal i Temps parcial indefinit.

un 14,3% respecte el darrer trimestre del 2005 i un 9,8% respecte el primer trimestre de l'any 2005). Aquest repunt de la sinistralitat laboral trenca amb la dinàmica que es venia observant en els darrers mesos de reducció de la sinistralitat laboral.

Habitatge

A l'any 2005, l'augment del nombre d'habitatges iniciats a la comarca de l'Alt Penedès és del 50,8% respecte l'any 2004, un creixement sensiblement superior al de l'any 2004 (del 26,3% respecte el 2003) i confirma la dinàmica expansiva del sector de la construcció a la comarca. Aquesta dinàmica expansiva de la construcció situa la comarca de l'Alt Penedès amb una taxa de 23 habitatges iniciats per cada 1.000 habitants per a l'any 2005.

Conjuntura econòmica Alt Penedès. 2005-2006

Indicador	2005				2006		
	1r trim	2n trim	3r trim	4t trim	1r trim	4t trim05-1r trim06	1r trim05-1r trim06
Sinistralitat laboral							
Accidents lleus	489	576	493	470	537	14,3	9,8
Accidents greus	1	6	3	0	3		200,0
Accidents mortals	0	0	0	0	0		
Total accidents	490	582	496	470	540	14,9	10,2
Índex¹	1.509,3	1.745,9	1.484,4	1.414,4	1.609,4	13,8	6,6
Contractació							
Temps parcial indefinit ⁴	277	139	241	135		-100,0	-100,0
Ordinari temps indefinit	482	244	323	308	385	25,0	-20,1
Foment contractació indefinida	153	132	119	152	156	2,6	2,0
Convertits en indefinits	784	645	492	561	851	51,7	8,5
Resta contractes indefinits	12	17	6	8	5	-37,5	-58,3
Total contractes indefinits	1.708	1.177	1.181	1.164	1.397	20,0	-18,2
Temps parcial temporal ⁵	1.418	1.447	1.599	1.650		-100,0	-100,0
Obra o servei	2.824	2.156	3.454	1.669	2.214	32,7	-21,6
Eventuals circumstàncies producció	5.243	4.169	5.739	4.349	4.822	10,9	-8,0
Interinitat	794	634	881	806	1.128	40,0	42,1
Resta contractes temporals	90	106	94	120	167	39,2	85,6
Total contractes temporals	10.369	8.512	11.767	8.594	8.331	-3,1	-19,7
Total contractes	12.077	9.689	12.948	9.758	9.728	-0,3	-19,5
Habitatge							
Habitatges iniciats ²	2002	2003	2004	2005		2004-2005	2002-2005
	1.174	1.706	2.155	3.249		50,8	176,7
Habitatges acabats ³	1.365	1.221	1.180	1.210		2,5	-11,4

Font: web del Departament de Treball i Indústria, i del Departament de Política Territorial i Obres Públiques.

1. Índex d'incidència = nombre d'accidents per cada 100.000 afiliats a la Seguretat Social.

2. Projectes visats col·legis aparelladors.

3. Certificats finals d'obra dels col·legis d'aparelladors.

4 i 5. Des de gener de 2006 aquestes modalitats contractuals no queden recollides.

n.d. No disponible

El Baix Penedès

Després de l'exceptional creixement de l'ocupació en el primer trimestre del 2005, la taxa de variació interanual de l'ocupació recupera el ritme de creixement d'anys anteriors

L'ocupació augmenta en tots els sectors d'activitat, del que en destaca el significatiu augment en la construcció i el bon comportament en la indústria

Els sectors de la construcció i de les immobiliàries i serveis empresarials encapçalen el creixement de l'ocupació a la comarca del Baix Penedès, mentre que el sector de l'hoteleria perd ocupació

Creixement de l'atur⁴, augment de la contractació indefinida, i empitjorament de l'índex de sinistralitat laboral

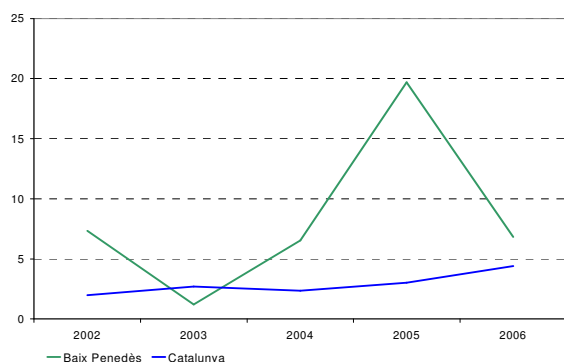
El Baix Penedès se situa com una de les comarques catalanes amb la taxa més alta d'habitatges iniciats per cada mil habitants

La taxa de variació de l'ocupació a la comarca del Baix Penedès recupera el ritme de creixement mostrat en anys anteriors després del sobtat ascens que es va donar durant l'any 2005. Així, la variació interanual de l'ocupació a la comarca se situa en el 6,8%, més de dos punts percentuals per sobre de la taxa de variació interanual de l'ocupació catalana.

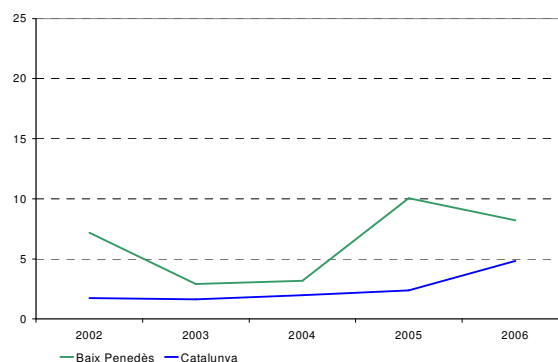
Quant al nombre de centres de treball, hi ha una lleugera desacceleració en aquests primers mesos de l'any, però el seu ritme de creixement (8,2%) continua sent superior al de la mitjana per Catalunya (4,8%).

Gràfic 5 Taxes de variació interanuals del nombre d'ocupats. 2002-06.

Primers trimestres



Gràfic 6 Taxes de variació interanuals dels centres de cotització. 2002-06.



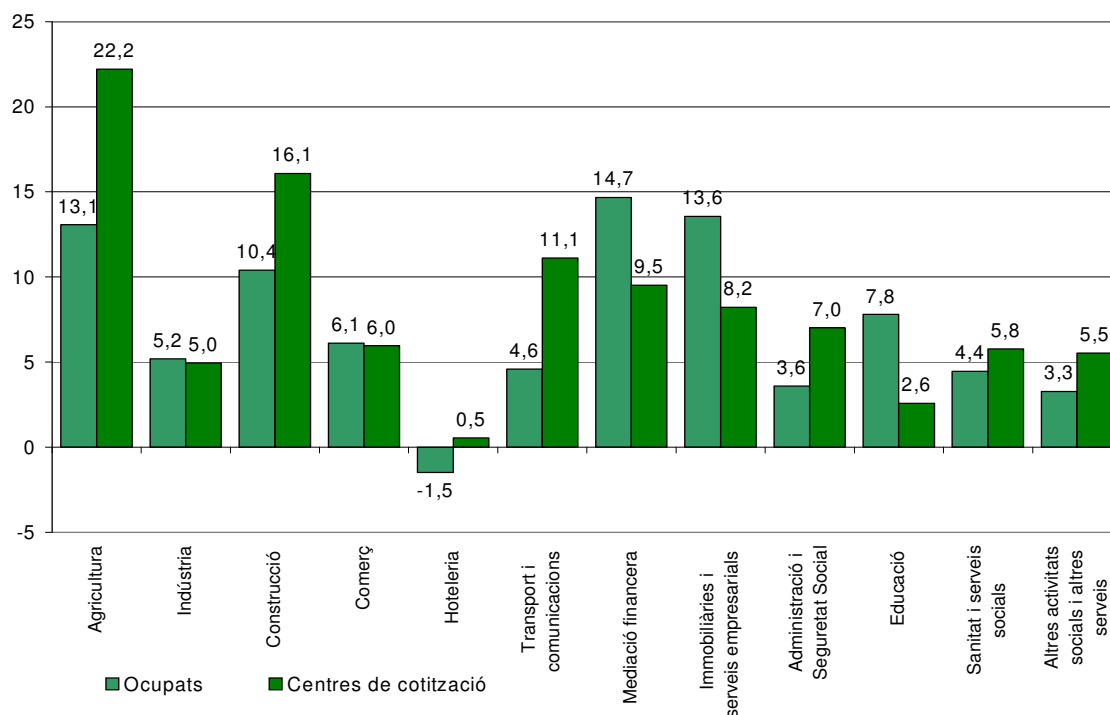
Font: Generalitat de Catalunya. Departament de Treball i Indústria.

El volum d'ocupats a la comarca del Baix Penedès en el primer trimestre del 2006 és de 25.849, dels que 19.435 són treballadors afiliats al Règim General de la Seguretat Social (el 75,2%) i 6.414 són treballadors afiliats al Règim Especial de Treballadors Autònoms (el 24,8%).

⁴ El nombre d'aturats registrats es comptabilitza de manera diferent des del mes de maig de 2005: s'incorpora la població estrangera i s'actualitza la situació de la persona en funció de si està donada d'alta o de baixa a la Seguretat Social. Per més informació, visitar pàgina web del Departament de Treball i Indústria de la Generalitat de Catalunya <http://www.gencat.net/treballiindustria>

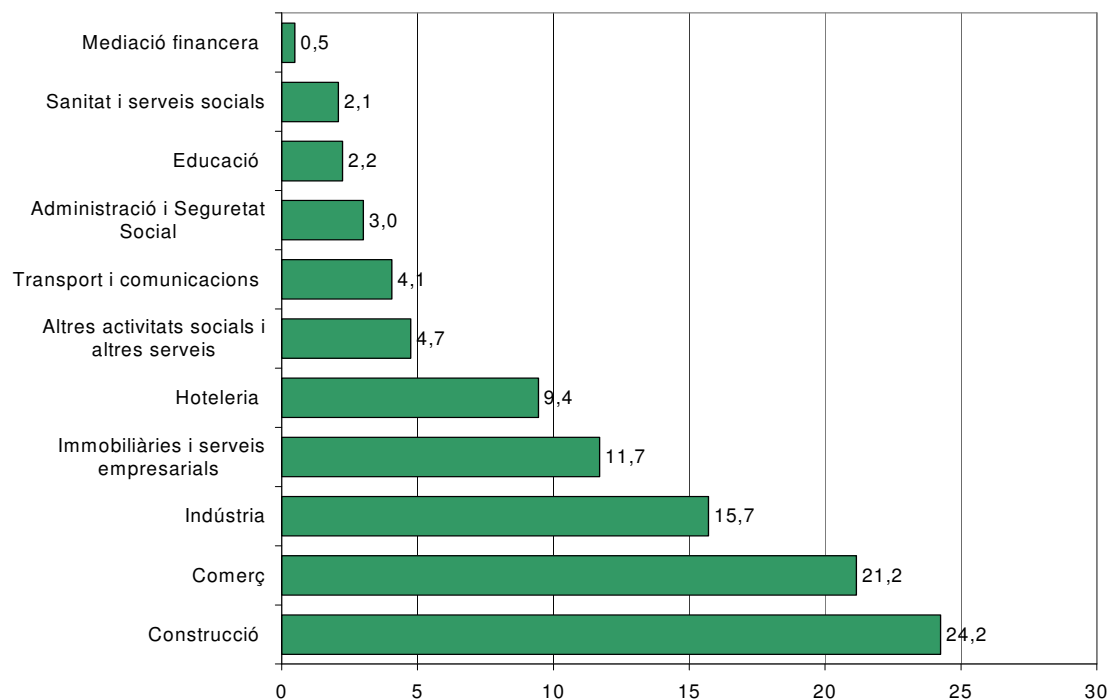
Gràfic 7 Taxes de variació interanuals de l'ocupació i els centres de cotització al Baix Penedès

Primers trimestres 2005-06



Gràfic 8 Distribució de la població ocupada al Baix Penedès per sectors d'activitat

Primer trimestre 2006



Font: Generalitat de Catalunya. Departament de Treball i Indústria.

En el primer trimestre de 2006, el sector **serveis** recupera la dinàmica positiva de creixement de l'ocupació que havia perdut en el darrers trimestres de l'any 2005, augmentant el volum d'ocupats un 1,5% respecte el trimestre anterior i un 5,8% respecte el mateix període de l'any anterior. Aquesta dinàmica expansiva de l'ocupació s'explica pel bon comportament de la majoria de sectors d'activitat relatius al sector serveis, amb l'única excepció del sector de l'*hoteleria*, que es manté amb una lleugera variació a la baixa. Pel que fa als centres de treball, el comportament és el mateix que el que s'observa amb els ocupats, amb un creixement relatiu del 5,5%.

Dins el sector serveis, el **comerç**, amb 5.468 persones, és el segon sector més important de la comarca del Baix Penedès en ocupació (només superat per la construcció, un de cada cinc ocupats a la comarca pertany al sector). Si bé respecte el trimestre anterior el volum d'ocupats no ha variat gaire, respecte el mateix període de l'any anterior l'augment ha estat del 6,1%, el mateix ritme de creixement que s'observa pels centres de treball (6,0%).

El sector de les **immobiliàries i serveis empresarials** és el que més creix durant els tres primers mesos de l'any, en termes relatius, respecte el primer trimestre del 2005: en concret, el volum d'ocupats augmenta el 13,6%, mentre que el nombre de centres de treball ho fa en un 8,2%. Amb aquest resultat, aquest sector es consolida com un dels més importants de la comarca del Baix Penedès en termes d'ocupació (representa l'11,3% del total d'ocupats en el primer trimestre d'enguany).

Un altre sector important a la comarca és el de l'**hoteleria**, que en aquest primer trimestre de 2006 ha registrat una lleugera disminució de l'ocupació (un 1,5% anual) i augment quasi imperceptible del nombre de centres de treball (0,5%).

Altres sectors amb una dinàmica positiva en aquest període han estat el de **Transport i comunicacions**, amb un creixement interanual dels ocupats del 4,6% i de l'11,1% dels centres de cotització, i el sector que recull les **altres activitats socials i altres serveis**, que augmenta un 3,3% i un 5,5%, respectivament.

De la resta de sectors dins els serveis, si bé en volum d'ocupats no tenen la mateixa rellevància que la resta de sectors d'activitat analitzats, també és destacable el seu dinamisme, amb unes taxes de creixement de l'ocupació i dels centres de treball positives.

El sector de la **construcció** és el motor de l'ocupació a la comarca del Baix Penedès: un de cada quatre ocupats a la comarca en el primer trimestre de 2006 pertany al sector de la construcció. A més, la seva taxa de variació interanual és de les més importants de la comarca: un 10,4% en ocupats i un 16,1% en centres de treball.

En relació al sector **industrial i energètic**, les dades són força positives en el primer trimestre d'enguany: l'ocupació creix un 5,5% respecte el darrer trimestre de l'any anterior, i un 5,2% respecte el primer trimestre de 2005. Per altra banda el nombre de centres de treball augmenta en un 5,0%. Aquest bon comportament del sector s'explica pel creixement de l'ocupació en sectors importants en volum d'ocupats, com ara el *Metall*, amb un creixement del 3,6% en nombre d'ocupats respecte el primer trimestre de 2005.

Atur registrat

El nombre d'aturats registrats a la comarca del Baix Penedès se situa en les 11.417 persones en el primer trimestre d'enguany, un 11,9% més que les que hi havia en el primer trimestre de 2005. Així, la taxa d'atur a la comarca és del 12,8%, nou dècimes de punt per sobre de la que hi havia en el mateix període de l'any anterior. Aquest augment de l'atur es dona en tots els grans sectors d'activitat, sent el més destacable el que es dona en el sector *industrial i energètic*, amb un

creixement del 16,6%. Dins dels serveis, l'augment més significatiu (en nombre d'aturats) és en el sector *immobiliari i serveis a les empreses*, amb 497 aturats més respecte el primer trimestre de l'any anterior, i en el *comerç*, amb 213 aturats més. En canvi, sectors com el de l'*educació* (amb un descens del volum d'aturats del 22,2%), *sanitat i serveis socials* (16,3%) i l'*hoteleria* (8,5%) contraresten aquesta dinàmica expansiva de l'atur registrat a la comarca del Baix Penedès en el període observat.

Conjuntura econòmica Baix Penedès. 2005-2006

Descripció	Ocupats ¹								Centres de cotització			Atur registrat			
	2005				2006				Δ%			1r trim 05		1r trim 06	
	1r trim	2n trim	3r trim	4t trim	1r trim	4t trim05-1r trim06	1r trim05-1r trim06	1r trim 05	1r trim 06	1r trim05-1r trim06	Nombre	Taxa d'atur ²	Nombre	Taxa d'atur ²	1r trim05-1r trim06
Agricultura	260	275	273	278	294	5,8	13,1	27	33	22,2	33	10,7	56	16,1	69,0
Indústria	3.859	3.866	3.872	3.848	4.059	5,5	5,2	242	254	5,0	499	11,5	582	12,5	16,6
Construcció	5.677	5.931	5.897	6.048	6.267	3,6	10,4	715	830	16,1	428	6,6	472	7,0	10,4
Comerç	5.153	5.499	5.378	5.449	5.468	0,3	6,1	638	676	6,0	515	8,6	586	9,7	13,8
Hoteleria	2.479	3.010	2.793	2.351	2.442	3,9	-1,5	372	374	0,5	575	19,7	526	17,7	-8,5
Transport i comunicacions	1.001	1.010	1.035	1.042	1.047	0,5	4,6	99	110	11,1	84	7,4	92	8,1	9,6
Mediació financera	109	113	110	121	125	3,3	14,7	21	23	9,5	12	9,0	21	14,4	75,0
Immobil·làries i serveis empresarials	2.662	2.761	2.906	2.925	3.023	3,4	13,6	353	382	8,2	759	20,6	925	23,4	21,8
Administració i Seguretat Social	750	741	738	755	777	2,9	3,6	57	61	7,0	47	5,9	58	6,9	22,5
Educació	538	534	586	574	580	1,0	7,8	39	40	2,6	45	7,3	35	5,7	-22,2
Sanitat i serveis socials	517	576	529	556	540	-2,9	4,4	52	55	5,8	102	15,5	86	13,7	-16,3
Altres activitats socials i altres serveis	1.188	1.095	1.072	1.230	1.227	-0,2	3,3	199	210	5,5	154	11,1	217	15,0	40,9
Comerç i serveis	14.397	15.339	15.147	15.003	15.229	1,5	5,8	1.830	1.931	5,5	2.294	13,3	2.546	14,3	11,0
No classificats ³	5	6	1	1	0	-100,0	-100,0	3	0	-100,0	147		149		1,6
Total	24.198	25.417	25.190	25.178	25.849	2,7	6,8	2.817	3.048	8,2	3.401	11,9	3.806	12,8	11,9

Font: elaboració pròpia a partir de dades del Departament de Treball i Indústria.

1. Ocupats = Assalariats + autònoms.

2. Taxa d'atur = Aturats*100 / (Aturats + Ocupats.)

3. En el cas dels aturats es refereix als aturats sense ocupació anterior.

Nota: el nombre d'aturats és la mitjana mensual.

Contractació⁵

El nombre de contractes nous a la comarca del Baix Penedès es manté estable en els 5.430, una xifra semblant a la del trimestre anterior (hi ha un lleuger descens del 0,7%). Aquesta evolució del nombre de contractes nous registrats és desigual en funció de les diferents modalitats contractuals: així, la contractació indefinida creix un 27,1% respecte el quart trimestre del 2005 i un 19,7% respecte el primer trimestre del 2005. En canvi, el volum de contractes temporals, disminueix lleugerament (un 5,4% respecte el darrer trimestre de l'any 2005 i un 0,8% respecte el primer trimestre de 2005).

Sinistralitat laboral

Igual que en el cas de la comarca de l'Alt Penedès, en el tres primers mesos de l'any hi ha un augment de la sinistralitat laboral a la comarca del Baix Penedès. Aquest augment s'explica per l'augment en el nombre d'accidents laboral lleus, que creixen un 32,0% respecte el trimestre anterior i un 42,0% respecte el mateix període l'any anterior. També és destacable l'increment del nombre d'accidents laborals greus (4 accidents més respecte el darrer trimestre de l'any 2005).

⁵ Des del mes de gener de 2006, no es recullen dades en les modalitats contractuals de Temps parcial temporal i Temps parcial indefinit.

Habitatge

El nombre d'habitatges iniciats a la comarca del Baix Penedès creix un 18,1% respecte l'any 2004, arribant a la xifra del 3.790 habitatges iniciats nous. Aquesta xifra situa a la comarca del Baix Penedès com una de les comarques amb la taxa d'habitatges iniciats per cada 1.000 habitants més important de Catalunya, amb 40 habitatges iniciats per cada 1.000 habitants.

Activitat econòmica Baix Penedès. 2005-2006

Indicador	2005				2006		4t trim05- 1r trim06	1r trim05- 1r trim06
	1r trim	2n trim	3r trim	4t trim	1r trim			
Sinistralitat laboral								
Accidents lleus	250	358	365	269	355	32,0	42,0	
Accidents greus	4	3	1	1	5	400,0	25,0	
Accidents mortals	0	0	0	0	0			
Total accidents	254	361	366	270	360	33,3	41,7	
Índex¹	1.382,9	1.859,0	1.920,2	1.428,1	1.852,3	29,7	33,9	
Contractació								
Temps parcial indefinit ⁴	112	183	186	132		-100,0	-100,0	
Ordinari temps indefinit	144	106	147	126	274	117,5	90,3	
Foment contractació indefinida	81	82	70	100	156	56,0	92,6	
Convertits en indefinits	497	466	399	426	569	33,6	14,5	
Resta contractes indefinits	4	5	4	5	4	-20,0	0,0	
Total contractes indefinits	838	842	806	789	1.003	27,1	19,7	
Temps parcial temporal ⁵	761	928	1.399	988		-100,0	-100,0	
Obra o servei	1.278	1.418	1.923	1.383	1.586	14,7	24,1	
Eventuals circumstàncies producció	2.193	2.553	2.913	2.059	2.537	23,2	15,7	
Interinitat	173	187	148	158	238	50,6	37,6	
Resta contractes temporals	57	73	56	90	66	-26,7	15,8	
Total contractes temporals	4.462	5.159	6.439	4.678	4.427	-5,4	-0,8	
Total contractes	5.300	6.001	7.245	5.467	5.430	-0,7	2,5	
Habitatge								
	2002	2003	2004	2005		2004-2005	2002-2005	
Habitatges iniciats ²	3.204	3.709	3.208	3.790		18,1	18,3	
Habitatges acabats ³	2512	2.478	3.679	4.095		11,3	63,0	

Font: web del Departament de Treball i Indústria, i del Departament de Política Territorial i Obres Públiques.

1. Índex d'incidència = nombre d'accidents per cada 100.000 afiliats a la Seguretat Social.

2. Projectes visats col·legis aparelladors.

3. Certificats finals d'obra dels col·legis d'aparelladors.

4 i 5. Des de gener de 2006 aquestes modalitats contractuals no queden recollides.

n.d. No disponible

El Garraf

Dinàmica positiva de l'ocupació i dels centres de treball, però amb menor intensitat que la mostrada respecte ara fa un any

El volum d'ocupats a la comarca del Garraf arriba a un nou màxim, amb 38.346 persones

El ritme de creixement de l'ocupació és positiu en tots els sectors d'activitat, a excepció de la indústria, que perd ocupats respecte el 2005

Dins els serveis, consolidació del comerç, i fort dinamisme del transport i comunicacions, immobiliàries i serveis empresarials, i sanitat i serveis socials

Creixement moderat de l'atur⁶ registrat, augment de la contractació i repunt de la sinistralitat laboral

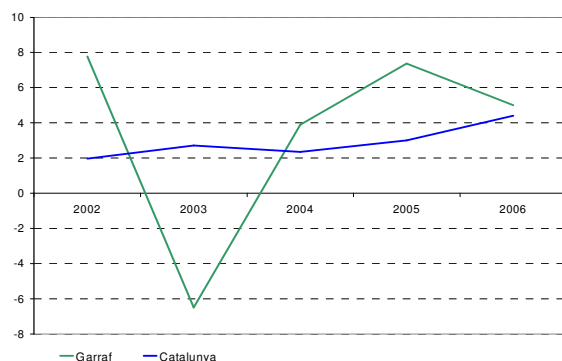
Augment sostingut del volum d'habitatges nous iniciats

En el primer trimestre d'enguany s'observa un cert refredament de la dinàmica positiva de creixement de l'ocupació observada en anys anteriors a la comarca del Garraf. En concret, la taxa de variació de l'ocupació és del 5,0%, poc més de mig punt percentual per sobre de la taxa de variació de l'ocupació catalana (4,4%).

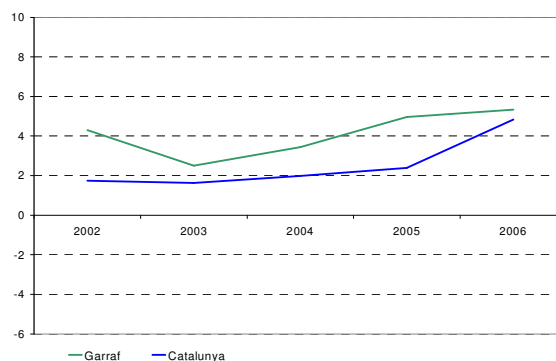
Quant al nombre de centres de treball, la dinàmica continua sent positiva, tal i com s'observa en anys anteriors: el ritme de creixement és del 5,3%, mig punt percentual per sobre de la taxa de variació interanual catalana (4,8%).

Gràfic 9 Taxes de variació interanuals del nombre d'ocupats. 2002-06.

Primers trimestres



Gràfic 10 Taxes de variació interanuals dels centres de cotització. 2002-06.



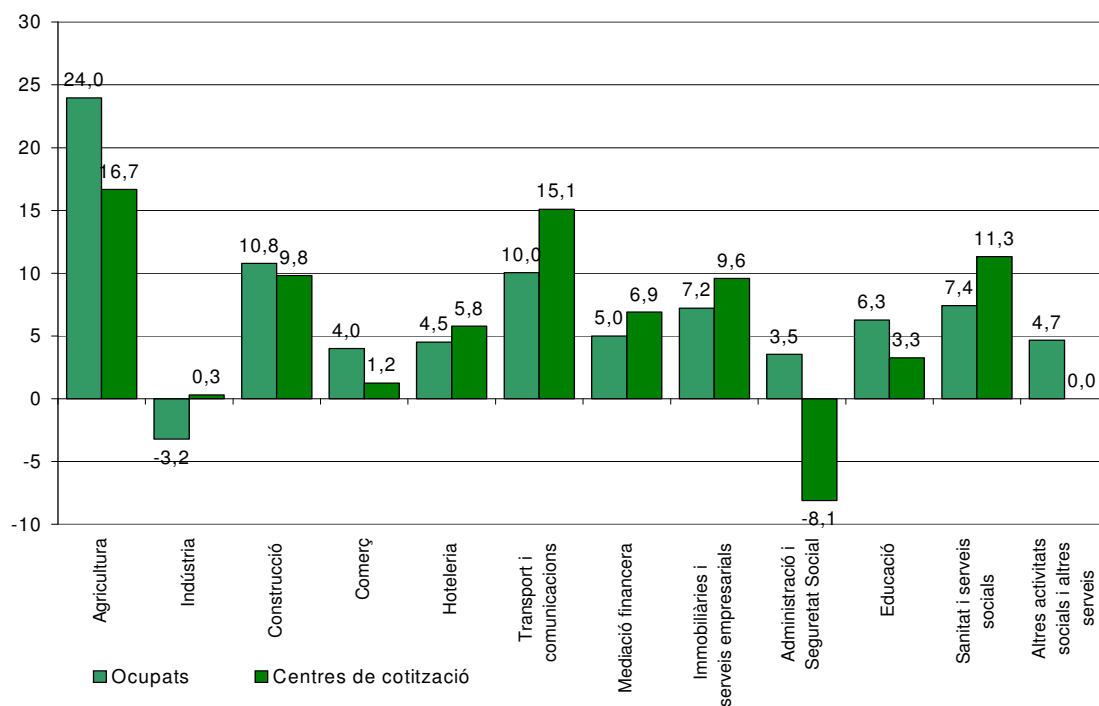
Font: Generalitat de Catalunya. Departament de Treball i Indústria.

El nombre d'ocupats a la comarca del Garraf arriba a un nou màxim, amb 38.346 persones. D'aquests, 28.408 són treballadors assalariats (el 74,1%) i 9.938 són treballadors autònoms (el 25,9%).

⁶ El nombre d'aturats registrats es comptabilitza de manera diferent des del mes de maig de 2005: s'incorpora la població estrangera i s'actualitza la situació de la persona en funció de si està donada d'alta o de baixa a la Seguretat Social. Per més informació, visitar pàgina web del Departament de Treball i Indústria de la Generalitat de Catalunya <http://www.gencat.net/treballiindustria>

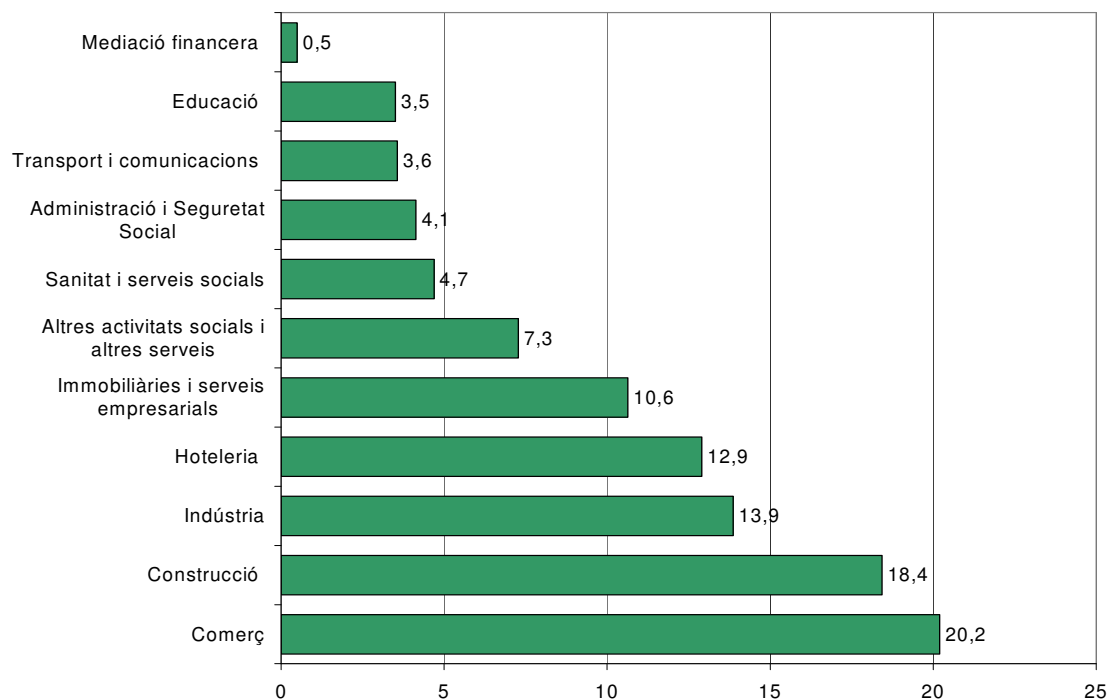
Gràfic 11 Taxes de variació interanuals de l'ocupació i els centres de cotització al Garraf

Primers trimestres 2005-06



Gràfic 12 Distribució de la població ocupada al Garraf per sectors d'activitat

Primer trimestre 2006



Font: Generalitat de Catalunya. Departament de Treball i Indústria.

En el primer trimestre d'enguany, el sector **serveis** augmenta el volum d'ocupats en un 1,4% respecte el darrer trimestre del 2005 i en un 5,3% respecte el primer trimestre del 2005. D'aquesta manera, el sector es consolida com el més important de la comarca del Garraf en termes d'ocupació (dos de cada tres ocupats pertany a aquest sector). Aquest bon comportament del sector serveis en ocupació també s'observa en el nombre de centres de treball, que creixen un 4,6% respecte el mateix període de l'any anterior. Pel que fa als subsectors relatius al sector serveis, el creixement interanual de l'ocupació i dels centres de treball és generalitzat, a excepció del sector de l'administració i la seguretat social, on el nombre de centres de treball decreix respecte el primer trimestre de 2005.

En el primer trimestre d'enguany, l'evolució del sector del **comerç** ha estat positiva, ja que ha augmentat tant en nombre d'ocupats (un 4,0% respecte el primer trimestre del 2005) com en nombre de centres de treball (ho fa en un 1,2%). Així, el comerç es consolida com un dels motors de l'ocupació a la comarca del Garraf, concentrant un de cada cinc nous ocupats.

Un altre sector important en termes d'ocupació és el sector de l'**hoteleria**. Aquest ha tingut una dinàmica positiva respecte el trimestre anterior (augmenta el nombre d'ocupats en un 7,3%) i respecte el mateix període de l'any anterior (ho fa en un 4,5%). Pel que fa als centres de cotització, aquests augmenten un 5,8% respecte fa un any.

El sector de les **immobiliàries i serveis empresarials** se situa, amb 4.077 ocupats, com un dels sectors líders en creació d'ocupació de la comarca del Garraf en els primers tres mesos de l'any 2006. Les taxes de creixement interanuals de l'ocupació i del nombre de centres de treball se situen en el 7,2% i en el 9,6%, respectivament.

De la resta de sectors, destaca el dinamisme de la **sanitat i serveis socials**, amb unes taxes de creixement interanuals del 7,4% en ocupació i del 11,3% en volum de centres de treball, i del **transport i comunicacions**, amb unes taxes del 10,0% i 15,1%, respectivament.

Per altra banda, el sector de l'**educació** és el que té un ritme de creixement més sostingut, amb un augment del volum d'ocupats del 6,3% i del 3,3% en nombre de centres de cotització.

Finalment, i dins del serveis, el sector de l'**administració i seguretat social** és l'únic que decreix en relació al nombre de centres de treball (8,1%), mentre que en termes d'ocupació creix moderadament (3,5%).

El sector que concentra les **altres activitats socials i altres serveis** mostra una dinàmica de concentració de l'ocupació en el primer trimestre de 2006, amb un augment de l'ocupació del 4,7% i un estancament pel que fa al nombre de centres de treball.

Per altra banda, el sector de la **intermediació financera**, un dels menys importants en termes d'ocupació a la comarca del Garraf, mostra una dinàmica positiva en els tres primers mesos d'enguany, tal i com mostren les taxes de variació interanuals de l'ocupació (5,0%) i dels centres de cotització (6,9%).

Igual que en el cas de les comarques de l'Alt i el Baix Penedès, el sector de la **construcció** continua sent un dels més dinàmics de la comarca del Garraf, tal i com indiquen les taxes de variació de l'ocupació (5,4% trimestral i 10,8% anual) i dels centres de cotització (9,8%). A més, el 37,6% dels nous ocupats en el darrer any pertanyen a aquest sector.

El sector **industrial i energètic** mostra una lleugera tendència a la baixa en termes d'ocupació en el primer trimestre d'enguany, tal i com s'observa en les taxes de variació trimestral (el nombre decreix un 0,6%) i anual (ho fa un 3,2%). En canvi, el nombre de centres de treball del sector es manté estable respecte ara fa una any. Aquest tipus d'evolució, destrucció d'ocupació i creació de centres de treball, ja es ve observant des de trimestres anteriors. Per subsectors d'activitat, la

tendència és negativa en la majoria, sent destacable el decreixement del nombre d'ocupats en sectors com el del *Cautxú i plàstic* (9,7%), *Maquinària i equipament mecànic* (9,4%), *Metall* (6,7%), *Fabricació de materials de transport* (3,5%) i *Equips elèctrics electrònics i òptics* (3,4%). Sectors com el de *l'Alimentació, begudes i tabac* (amb un augment del volum d'ocupats del 3,4%) i *Paper, edició i arts gràfiques* (ho fa en un 3,2%) contraresten aquesta dinàmica negativa del sector industrial i energètic.

Atur registrat

De les tres comarques analitzades, el Garraf és on l'atur ha augmentat menys. En concret, ho ha un 2,4% respecte el primer trimestre de 2005. Així, la taxa d'atur se situa en el 12,0%, una dècima de punt per sobre de la taxa que hi havia en el mateix període l'any anterior. Per grans sectors d'activitat, l'atur creix en el sector industrial i energètic (8,8%) i en el sector serveis (5,2%), mentre que el sector de la construcció és l'únic que mostra una reducció del volum d'aturats registrats (5,8%). Dins els serveis, l'augment més important del nombre d'aturats el trobem en el sector de les *immobiliàries i serveis empresarials*, que ha augmentat en 512 aturats respecte el primer trimestre de 2005. Aquesta xifra representa el 93,9% del total de nous aturats a la comarca del Garraf. En canvi, és positiu el descens dels aturats registrats sense ocupació anterior, un 34,7% menys (281 persones) respecte el mateix període de l'any anterior.

Conjuntura econòmica Garraf. 2005-2006

Descripció	2005					2006		Ocupats ¹			Centres de cotització			Atur registrat		
						Δ%		Δ%			1r trim 05		1r trim 06		1r trim05-	
	1r trim	2n trim	3r trim	4t trim	1r trim	4t trim05- 1r trim06	1r trim05- 1r trim06	1r trim 05	1r trim 06	1r trim05- 1r trim06	Nombre	Taxa d'atur ²	Nombre	Taxa d'atur ²	1r trim05- 1r trim06	
Agricultura	96	107	115	118	119	0,8	24,0	18	21	16,7	45	27,8	58	32,6	27,2	
Indústria	5.495	5.471	5.374	5.350	5.318	-0,6	-3,2	326	327	0,3	678	11,2	737	12,2	8,8	
Construcció	6.378	6.623	6.612	6.705	7.065	5,4	10,8	784	861	9,8	615	8,4	580	7,6	-5,8	
Comerç	7.447	7.680	7.751	7.827	7.745	-1,0	4,0	1.043	1.056	1,2	795	9,2	798	9,3	0,5	
Hoteleria	4.735	5.590	5.456	4.610	4.948	7,3	4,5	555	587	5,8	695	13,1	694	12,3	-0,1	
Transport i comunicacions	1.244	1.290	1.307	1.344	1.369	1,9	10,0	159	183	15,1	137	9,3	134	8,9	-2,2	
Mediació financera	180	181	182	191	189	-1,0	5,0	29	31	6,9	38	16,7	37	16,4	-3,5	
Immobil·liàries i serveis empresarials	3.803	4.020	4.071	4.093	4.077	-0,4	7,2	574	629	9,6	1.077	20,8	1.247	23,4	15,9	
Administració i Seguretat Social	1.530	1.558	1.541	1.555	1.584	1,9	3,5	37	34	-8,1	123	7,3	117	6,9	-5,1	
Educació	1.263	1.101	1.137	1.320	1.342	1,7	6,3	92	95	3,3	94	6,7	103	7,1	9,2	
Sanitat i serveis socials	1.674	1.706	1.727	1.812	1.798	-0,8	7,4	106	118	11,3	183	9,2	164	8,4	-10,4	
Altres activitats socials i altres serveis	2.666	2.752	2.695	2.744	2.790	1,7	4,7	379	379	0,0	344	11,1	373	11,8	8,5	
Comerç i serveis	24.542	25.878	25.867	25.496	25.842	1,4	5,3	2.974	3.112	4,6	3.486	12,0	3.667	12,4	5,2	
No classificats ³	7	8	8	8	2	-75,0	-71,4	0	0		270		176		-34,7	
Total	36.518	38.087	37.976	37.677	38.346	1,8	5,0	4.102	4.321	5,3	5.094	11,9	5.218	12,0	2,4	

Font: elaboració pròpia a partir de dades del Departament de Treball i Indústria.

1. Ocupats = Assalariats + autònoms.

2. Taxa d'atur = Aturats*100 / (Aturats + Ocupats.)

3. En el cas dels aturats es refereix als aturats sense ocupació anterior.

Nota: el nombre d'aturats és la mitjana mensual.

Contractació⁷

En contrast amb les altres comarques analitzades, el nombre de contractes nous registrats a la comarca del Garraf creix en el primer trimestre d'enguany. Per modalitat contractual, l'augment del nombre de contractes és significatiu tant en els indefinits (creixen un 41,2% respecte el quart trimestre del 2005 i un 43,3% respecte el mateix període de l'any anterior) com en els temporals (25,7% i 35,3%, respectivament).

⁷ Des del mes de gener de 2006, no es recullen dades en les modalitats contractuals de Temps parcial temporal i Temps parcial indefinit.

Sinistralitat laboral

En els tres primers mesos de l'any 2006 s'observa un empitjorament de l'indicador que mesura la sinistralitat laboral. Aquest comportament s'explica per l'augment del nombre d'accidents lleus, que creixen un 15,3% respecte el trimestre anterior i un 31,7% respecte el primer trimestre de 2005.

Habitatge

El ritme de la construcció a la comarca del Garraf tampoc s'ha aturat durant l'any 2005. En concret, la xifra d'habitatges iniciats se situa en els 2.395, un 5,2% més respecte l'any 2004 i un 12,7% més respecte a la xifra del 2002. D'aquesta manera, la comarca se situa en els 17,8 habitatges iniciats per cada 1.000 habitants, una ràtio inferior respecte les altres dues comarques analitzades.

Activitat econòmica Garraf. 2005-2006

Indicador	2005				2006		4t trim05- 1r trim06	1r trim05- 1r trim06
	1r trim	2n trim	3r trim	4t trim	1r trim			
Sinistralitat laboral								
Accidents lleus	499	609	547	570	657	15,3	31,7	
Accidents greus	3	6	6	1	1	0,0	-66,7	
Accidents mortals	0	0	1	0	1			
Total accidents	502	615	554	571	659	15,4	31,3	
Índex¹	1.855,0	2.163,8	1.961,1	2.051,5	2.319,8	13,1	25,1	
Contractació								
Temps parcial indefinit ⁴	206	185	180	189		-100,0	-100,0	
Ordinari temps indefinit	166	177	174	163	371	127,6	123,5	
Foment contractació indefinida	116	133	129	133	298	124,1	156,9	
Convertits en indefinits	510	443	332	524	762	45,4	49,4	
Resta contractes indefinits	8	9	6	12	11	-8,3	37,5	
Total contractes indefinits	1.006	947	821	1.021	1.442	41,2	43,3	
Temps parcial temporal ⁵	2.146	2.578	2.956	2.509		-100,0	-100,0	
Obra o servei	1.645	1.556	1.866	1.699	2.941	73,1	78,8	
Eventuals circumstàncies producció	2.366	2.862	2.960	2.630	5.162	96,3	118,2	
Interinitat	781	679	663	604	1.268	109,9	62,4	
Resta contractes temporals	49	57	70	78	84	7,7	71,4	
Total contractes temporals	6.987	7.732	8.515	7.520	9.455	25,7	35,3	
Total contractes	7.993	8.679	9.336	8.541	10.897	27,6	36,3	
Habitatge								
	2002	2003	2004	2005		2004-2005	2002-2005	
Habitatges iniciats ²	2.125	2.303	2.277	2.395		5,2	12,7	
Habitatges acabats ³	2.116	2.172	2.096	1.783		-14,9	-15,7	

Font: web del Departament de Treball i Indústria, i del Departament de Política Territorial i Obres Públiques.

1. Índex d'incidència = nombre d'accidents per cada 100.000 afiliats a la Seguretat Social.

2. Projectes visats col·legis aparelladors.

3. Certificats finals d'obra dels col·legis d'aparelladors.

4 i 5. Des de gener de 2006 aquestes modalitats contractuals no queden recollides.

n.d. No disponible