

# Informe de Conjuntura Econòmica

GARRAF, ALT PENEDEÈS I BAIX PENEDEÈS

4t. trimestre de 2011

Núm. 28  
Febrer  
2012



Una publicació de l'adeg

**ädEg**

Associació d'Empresaris • Garraf • Alt Penedès • Baix Penedès

Amb el suport de:



**Diputació  
Barcelona**



AGÈNCIA DE  
DESENVOLUPAMENT

La reproducció del contingut d'aquesta publicació és autoritzada sempre que se n'indiqui la font.

Data de publicació: 20-02-2012

Els números anteriors es poden consultar a:

<http://www.adeg.cat/>

Informe elaborat per:



L'Associació d'Empresaris Garraf, Alt Penedès i Baix Penedès (adEg) no s'identifica necessàriament amb l'opinió dels autors.

Autors:

Sra. Berta Pongiluppi Ascon  
Sr. David Moreno i Lobera

**Activa Prospect SL**  
**(Research & Solutions)**

Centre d'Empreses de Noves  
Tecnologies

Parc Tecnològic del Vallès  
08290 Cerdanyola del Vallès

Tel. +34 93 5820177

Fax. +34 93 5912821

[activapropect@activapropect.cat](mailto:activapropect@activapropect.cat)

<http://www.activapropect.cat>

## Conjuntura general

Les importants tensions financeres en els mercats de deute sobirà de l'àrea de l'euro registrades a finals de 2011 han tingut un efecte advers sobre l'activitat mundial, que han estat especialment rellevants en els indicadors de producció industrial i el comerç mundial. Així, l'**economia mundial** a la part final de 2011 ha mostrat senyals de desacceleració econòmica. Tot i que amb l'inici de l'any s'ha produït una certa evolució favorable dels mercats financers, com a conseqüència de les condicions favorables de finançament del deute promogudes pel BCE, a l'àrea euro es va configurant un escenari d'elevada probabilitat de recessió. Les economies emergents pateixen l'efecte d'aquesta menor expansió del comerç mundial, que en el cas de la Xina s'acumulen al menor dinamisme registrat de la demanda interna com a resultat de les polítiques monetàries restrictives impulsades per controlar l'espiral inflacionista. En aquest context internacional d'evolució desfavorable de l'activitat, la única excepció són els EUA, que han presentat indicadors positius des de l'estiu que han comportat la creació de llocs de treball i, en paral·lel, la reducció de la taxa d'atur. Les projeccions econòmiques pel proper any mostren aquest deteriorament de l'activitat i una reducció de les expectatives de creixement mundial. Segons les projeccions de l'FMI pel 2012 el creixement mundial estimat és del 3,3%, cinc dècimes menys que el 2011, en canvi pel 2013 es preveu una progressiva recuperació de l'economia (del 3,9%). En les economies emergents les previsions de creixement de l'FMI apunten ritmes més moderats respecte els observats els darrers anys, per sota del 6% en el seu conjunt. Tot i així, el diferencial de creixement respecte a les economies avançades, que es preveu que sigui lleugerament per sobre de l'1%, permet anar reduint les distàncies entre el món desenvolupat i els països en desenvolupament.

En les **economies avançades**, la recuperació de l'activitat als Estats Units se situat en l',18% el quart trimestre de 2011 i les projeccions pel 2012 es mantenen en aquesta mateixa xifra, mentre que pel 2012 s'enfilen fins el 2,2%. A l'**àrea de l'euro** el creixement pel darrer trimestre del 2011 se situat en el 0,8% i pel 2012 és on la revisió és més important i l'FMI apunta una recessió suau pel 2012 (del -0,5%, lluny de l'1,6% del 2011) i un lleuger creixement de cara al 2013 (0,8%). Al **Japó** les previsions de creixement pel quart trimestre no s'han acomplert i el PIB ha retrocedit un -0,9%, mentre que es preveu un creixement de l'1,7% pel 2012 i de l'1,6% pel 2013. Tot i les perspectives de progressiva recuperació de les economies avançades de cara al 2013, la incertesa sobre les projeccions econòmiques són elevades, ja que un possible rebrot de les tensions financeres de l'àrea euro podrien provocar un major alentiment de l'economia mundial.

Les **economies emergents i en desenvolupament** continuen amb la moderació de les seves elevades taxes de creixement. Si el creixement d'aquest grup de països va ser del 7,3% el 2010, el 2011 s'ha reduït fins un 6,2% i pel 2012 es preveu una desacceleració de fins el 5,4%. Altre cop, les asiàtiques són les que continuaran avançant amb intensitat, malgrat la desacceleració global. La Xina ha tancat l'exercici 2011 amb un creixement del 9,2% i es preveu un creixement del 8,2% pel 2012. Al seu torn, la Índia tanca l'any 2011 amb un creixement del 7,4% i es preveu un augment del PIB del 7,0% pel 2012 (4 dècimes menys). La resta d'economies del sud-est asiàtic han tancat l'any amb un creixement del 4,8% mentre es preveu un comportament més positiu de cara el 2012, del 5,2%. A Llatinoamèrica s'apunta també una desacceleració de l'economia respecte el 2011, d'un punt percentual: el 2011 ha tancat amb un increment del 4,6% interanual. El comportament de les dues principals economies d'aquesta àrea geogràfica és divergent, mentre es preveu una

suau millora de l'activitat econòmica al Brasil (del 3,0% el 2012, una dècima més que l'any 2011), a Mèxic s'anticipa una desacceleració de l'activitat (que passaria del 4,1% l'any 2011 al 3,5% el 2012, 6 dècimes menys).

A la **zona euro** totes les previsions dels organismes internacionals anticipen una lleugera recessió pel conjunt de 2012. Les dades conegudes del quart trimestre de 2011 mostren que no només les economies perifèriques han registrat una intensa desacceleració de l'activitat a conseqüència de les tensions en els mercats de deute públic. Els dos motors europeus, Alemanya i França redueixen força les seves perspectives de creixement. Així, tot i que segons les previsions es mantindran lleugerament en positiu el 2012 (0,3% i 0,2% respectivament), deixen lluny les xifres de creixement d'anys anteriors: en el cas alemany superiors al 3%. Només es preveu una lleugera recuperació de cara al 2013, on les taxes de creixement superaran l'1%. En països com Itàlia i Espanya és on la recessió serà més acusada de cara al 2012 (el PIB caurà el -2,2% i -1,7% respectivament) i de cara al 2013 s'apunten taxes lleugerament negatives (del -0,6% i -0,3%), persistint l'etapa recessiva iniciada a finals de 2011. Aquestes taxes de creixement, insuficients en el cas alemany i francès i recessives en el cas italià i espanyol, no ajuden a la reducció de l'atur, que es troba en un nivell ja molt alt en aquests dos darrers països. Aquesta previsible recessió en el conjunt de l'àrea de l'euro es va debatre en la reunió de l'Eurogrup del 30 de gener, del que a banda dels avenços en l'elaboració d'un nou tractat en el que es fixava el límit del 0,5% del PIB en el dèficit (com a mesura necessària per superar la crisi), es va discutir sobre la necessitat d'introduir en paral·lel mesures d'estímul de l'activitat econòmica, que permeti, d'una banda, reduir els nivells de desocupació, sobretot entre la població juvenil i, de l'altra, facilitar l'accés al crèdit per part de les petites i mitjanes empreses (mitjançant l'emissió de liquiditat a mig i llarg termini per part del BCE). Tot i aquest panorama negatiu, l'evolució dels mercats financers ha estat favorable en el seu conjunt. Així, en el cas d'Itàlia i d'Espanya aquesta calma ha permès reduir els diferencials de deute públic respecte a la rendibilitat del bo alemany i s'han enregistrat saldos positius en els mercats de la renda variable europea. Malgrat tot, la tònica predominant segueix sent la incertesa, sobretot pel fet que no s'acaba de resoldre la crisi del deute sobirà a la zona euro. Per aquest motiu, la confiança dels consumidors i empresaris segueix estant a nivells baixos, context que porta a posposar les decisions de despesa i a reforçar la dinàmica recessiva iniciada.

L'**economia espanyola** manté la desacceleració registrada els trimestres anteriors i el creixement interanual del PIB passa del 0,8% el tercer trimestre de 2011 al 0,3% el quart (5 dècimes menys). Aquesta situació és fruit de la intensificació del deteriorament de la demanda interna, ja que el sector exterior va mantenir la seva contribució positiva a l'avanç del PIB. El termes anuals la taxa de creixement del PIB se situa l'any 2011 en el 0,7%, 8 dècimes superior al -0,1% anotat el 2010. La gravetat d'aquest refredament registrat de l'economia espanyola és que es produeix en un moment en que l'atur està en valors màxims i el dèficit públic assoleix nivells excessius. De fet, aquest menor creixement de l'activitat enregistrat el darrer trimestre de 2011 s'ha traslladat a l'evolució del mercat laboral, amb una important caiguda de l'ocupació que segons l'Enquesta de Població Activa retrocedeix en 350 mil llocs durant el quart trimestre (un 3,2% menys en taxa interanual). En paral·lel s'ha produït un augment del nombre d'aturats de 295 mil persones i s'ha elevat la taxa d'atur fins el 22,9% de la població activa (superior al 31% a Andalusia), situant la xifra d'aturats en els 5,2 milions de persones i el nombre de llars amb tots els membres actius a l'atur en 1,6 milions, 150 mil llars més que el trimestre anterior. Les perspectives de cara al 2012 són d'entrada en recessió de l'economia espanyola ja que els darrers indicadors econòmics coneguts confirmen aquesta tendència. El que debaten els principals analistes són quina serà la durada i la

intensitat d'aquesta recessió. Les previsions de cara al 2012 no són clares, ja que hi ha opinions força diverses entre els analistes econòmics, degut a l'elevada incertesa del context econòmic actual influït en bona part per factors polítics, més que econòmics. Així, l'evolució de l'economia espanyola dependrà en bona mesura de la resolució de la crisi del deute sobirà (les negociacions sobre el deute hel·lè i la capacitat de Portugal i Irlanda de complir amb els ajustos fixats), de la magnitud i la forma de l'ajust del dèficit fiscal espanyol i de l'evolució del preu del petroli. L'FMI és un dels organismes que pronostica una revisió més important del creixement, que ha passat de preveure un creixement de l'1,2% pel 2012 en anteriors previsions a un retrocés de l'1,7% en les perspectives publicades aquest gener. Les previsions del Banc d'Espanya són d'una caiguda de l'1,5% pel 2012 i una recuperació modesta del 0,2% pel 2013. Tanmateix, si aquests factors polítics es van resolent de forma favorable, la recuperació de la confiança podria ser més ràpida del previst. Si fos així, la caiguda del PIB prevista per aquest 2012 seria molt menor i el 2013 podrien tornar els creixements positius. La contracció econòmica prevista per l'any vinent també es veurà influïda pel comportament del sector exterior (exportacions i, sobretot, el turisme), que en els darrers anys ha estat la principal font de creixement de l'economia espanyola. S'espera que la recessió de l'economia europea prevista per l'any vinent redueixi el ritme actual de creixement del sector exterior espanyol, tot i així, la lleugera depreciació de l'euro esperada pel primer semestre de l'any pot influir positivament en les exportacions a la resta del món.

A **Catalunya** l'economia, després de més d'un any registrant xifres de creixement inter trimestrals positives, torna a la senda del decreixement. Així, l'economia catalana retrocedeix un 0,4% respecte el tercer trimestre i es manté estable en termes interanuals (0,0%). Aquesta dinàmica deixa la taxa de creixement anual en un 0,7%, sis dècimes més que el 2010 (que va ser del 0,1%). Aquesta xifra queda lluny de les previsions més optimistes del mes de juliol, que situaven el creixement al voltant de l'1,1% com a conseqüència de les bones xifres d'exportació i del turisme. Els motius d'aquesta rebaixa ha estat, d'una banda, l'empitjorament de la marxa de l'economia a la zona euro comentada amb anterioritat, que ha comportat una desacceleració de les exportacions i, de l'altra, l'evolució negativa de la demanda interna com a conseqüència dels processos d'ajust profund per tal de controlar el dèficit i de la persistència de les dificultats per accedir al crèdit. Pel que fa a l'activitat industrial durant els mesos d'octubre i novembre la producció s'ha contret de forma significativa (un -5,1% i -9,8%) i l'indicador avançat de clima industrial de desembre confirma el deteriorament, tot i que a la zona euro i a Espanya aquest indicador ha millorat el mes de gener. El sector de la construcció registra quatre anys consecutius de contracció de l'activitat i acaba l'any amb un volum d'activitat similar al del 2003. El nombre d'habitatges iniciats es manté a valors mínims i la licitació d'obra pública no ha parat de davallar com a conseqüència de la caiguda de la inversió pública (s'ha reduït un 68,4% fins a novembre de 2011, sobretot per part de les administracions catalanes). Tot i que l'increment del valor afegit del sector serveis s'ha situat en positiu el darrer trimestre del 2011 (0,7%), aquesta xifra representa una desacceleració important respecte a la de principis d'any (que va ser de l'1,7%). Aquesta és resultat de dues dinàmiques divergents. D'una banda, una evolució negativa d'aquells subsectors relacionats amb la provisió de serveis a les administracions i la dels subsectors de la distribució, per la contenció de la despesa pública i la debilitat del consum privat respectivament. De l'altra, els serveis lligats a l'activitat industrial i al turisme, que han registrat un millor comportament atès l'evolució més positiva del sector exterior. El sector agrari és el que registra un millor comportament, amb un increment del 2,8% del valor afegit brut que situa la mitjana anual en l'1,4% el 2011. El deteriorament del context econòmic s'ha traslladat al mercat de treball català que ha patit una caiguda interanual de l'ocupació del 4% i un augment de l'atur del 12,9%

segons l'Enquesta de Població Activa, situant la taxa d'atur en el 20,5% (el 47,9% en el cas dels joves). El retrocés en l'ocupació és superior a la registrada a Espanya (del 3,3%) i ha afectat més intensament als sectors de la construcció i la indústria (14% i 7,5% respectivament), mentre que al terciari la caiguda ha estat menor (de l'1,8%). L'any, per tant, tancaria amb una caiguda acumulada de l'ocupació del -1,8% i un augment acumulat de l'atur del 8,4% (lleugerament millor que l'enregistrat pel conjunt de l'Estat). De cara al proper trimestre, l'enquesta de clima empresarial de Catalunya, presenta unes expectatives més negatives per a tots els sectors, dels quals els menys negatius són el sector hotel·ler (-3 punts<sup>1</sup>) i el sector industrial (-5,7 punts) i els més negatius la construcció (-39,2 punts) i el comerç al detall (32,1 punts).

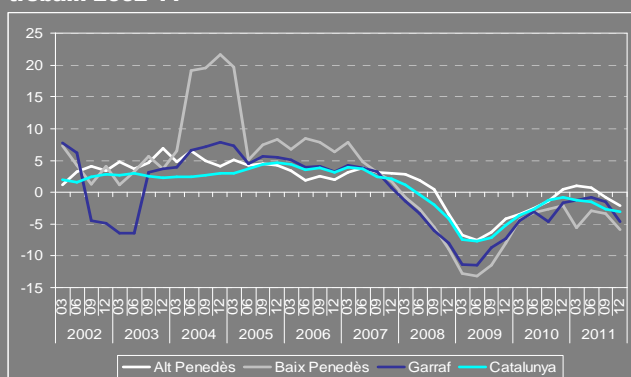
---

<sup>1</sup> Diferència entre percentatges de resposta "Alça" i "Baixa".

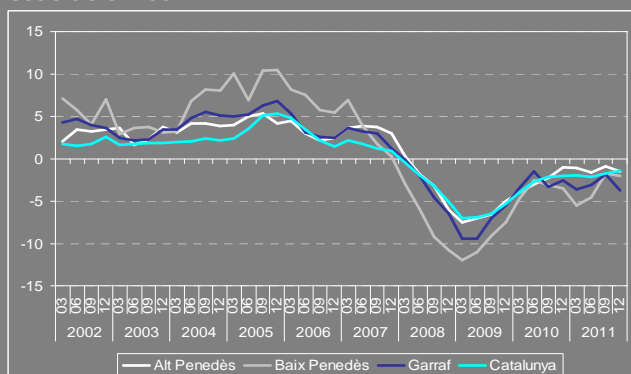
*Es confirma la recaiguda en la recessió. El darrer trimestre de 2011 esdevé molt negatiu, sobretot per les comarques del Garraf i Baix Penedès, que altra cop noten amb major intensitat la retracció de l'activitat.*

*Es manté el deteriorament de l'ocupació comarcal observat en l'anterior informe, sobretot en el sector serveis, generalitzat en els diferents subsectors i especialment en l'Administració pública i l'Hosteleria que empitjoren en un bon nombre de comarques. La Indústria i la Construcció també retrocedeixen.*

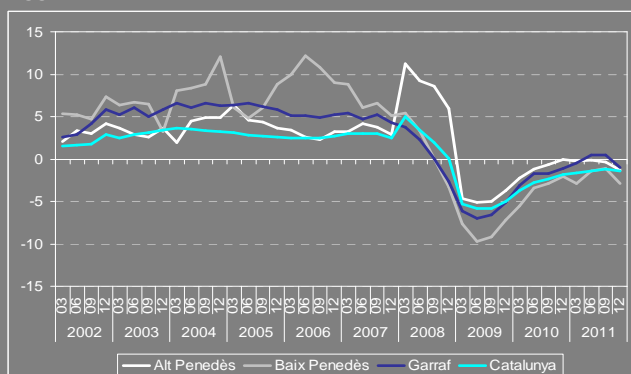
**Gràfic 1 Taxes de variació interanuals dels llocs de treball. 2002-11**



**Gràfic 2 Taxes de variació interanuals dels centres de cotització. 2002-11**



**Gràfic 3 Taxes de variació interanuals dels afiliats RETA. 2002-11**



Font: Elaboració pròpia a partir de dades del Departament d'Empresa i Ocupació de la Generalitat de Catalunya.

## Resum executiu

Per quart trimestre consecutiu s'intensifica el ritme de destrucció de **llocs de treball** a Catalunya, confirmant-se la temuda recessió que ja s'apuntava en el darrer informe de conjuntura. La contracció dels llocs de treball ha estat durant el darrer trimestre de 2011 del -3,1% interanual, 5 dècimes més que l'anterior trimestre (-2,6%) i lluny del -1,3% i -1,5% registrat el primer i segon trimestre. Per tant, es confirma l'entrada en un cicle en forma de doble be baixa on la incògnita és la magnitud de la recaiguda i la seva durada. Tot i que és molt incipient, si s'analitza el comportament de l'ocupació dels darrers trimestres tot fa pensar que pel conjunt de l'economia catalana serà menys intens que l'anterior recessió, tot i que en algunes comarques del Garraf-Penedès la destrucció de llocs de treball el darrer trimestre de l'any ha estat molt notable. És el cas del Garraf i el Baix Penedès. El nou cicle recessiu s'expandeix al conjunt de comarques i ja només n'hi ha una que es manté en paràmetres positius (el Ripollès altra cop). Aquest context és molt negatiu si es té en consideració que fa dos trimestres hi havia set comarques creant ocupació. Com va sent habitual, l'Alt Penedès mostra dels millors comportaments del panorama comarcal català, ocupa la 3a posició amb una caiguda de l'ocupació del -2,1%. Contràriament, el Garraf i el Baix Penedès se situen entre les comarques amb pitjor tònica, un -4,6% i -5,9% respectivament. Aquesta situació és especialment negativa en el cas del Garraf, que venia enregistrant una evolució comparativament positiva (entre les 10 comarques catalanes amb millor comportament).

Per sectors, l'evolució més negativa és el del terciari, on es passa de 13 comarques creant ocupació el tercer trimestre de 2011 a 2 en el quart. Aquesta dinàmica s'explica per un retrocés en el conjunt de subsectors (excepte als Transports) però sobretot per l'empitjorament a l'Administració pública, on ja cap comarca crea ocupació de les 14 que en creaven el trimestre anterior i també de l'Hosteleria, on 7 comarques han deixat de crear ocupació al darrer tram de l'any. La Indústria amb 4 comarques en positiu, perd 7 respecte a tres mesos abans. La Construcció no s'anota cap comarca en positiu i el primari amb 6 comarques creant ocupació, es manté força estable.

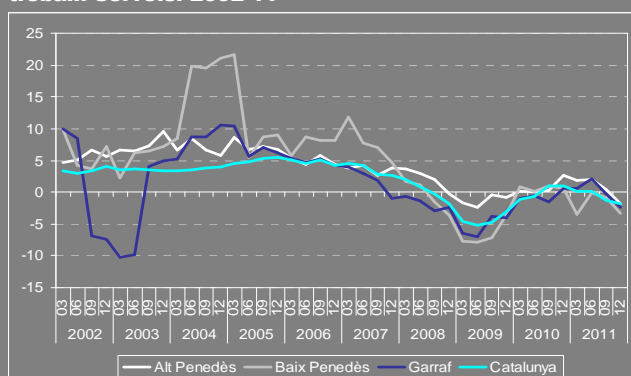
Pel que fa a la dinàmica empresarial, durant el quart trimestre es produeix una intensificació de la destrucció de **centres de cotització** al conjunt de comarques del Garraf-Penedès, trencant-se la dinàmica observada el darrer any, mentre al conjunt del Principat es manté la tendència a reduir-se. D'altra banda, s'intensifica la destrucció de **treball autònom**, tant al Garraf-Penedès, com al conjunt de Catalunya.

*Serveis, Indústria i Construcció en negatiu. El darrer tram de l'any mostra una intensificació en la destrucció de llocs de treball, sobretot en la Construcció i en menor mesura al terciari.*

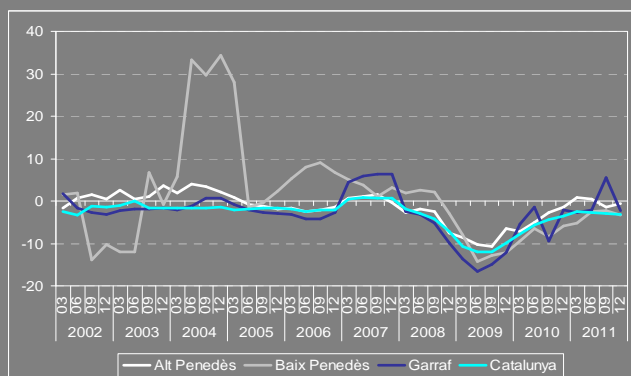
*L'evolució és molt més negativa a les comarques costaneres degut a l'elevada exposició a la Construcció i els mals resultats del Comerç i l'Administració pública. Amb tot, l'Hosteleria i els Serveis immobiliaris i empresarials hi obtenen un bon registre.*

*L'Alt Penedès aguanta millor l'embranchida.*

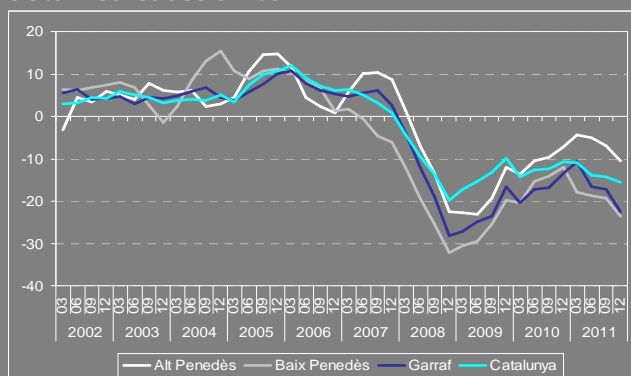
**Gràfic 4 Taxes de variació interanuals dels llocs de treball. Serveis. 2002-11**



**Gràfic 5 Taxes de variació interanuals dels llocs de treball. Indústria. 2002-11**



**Gràfic 6 Taxes de variació interanuals dels llocs de treball. Construcció. 2002-11**



Font: Elaboració pròpia a partir de dades del Departament d'Empresa i Ocupació de la Generalitat de Catalunya.

Segon trimestre consecutiu en negatiu del **terciari** a Catalunya amb un empitjorament important de l'ocupació al darrer tram de l'any. La reducció de llocs de treball se situa el quart trimestre en el -1,8% interanual (sis dècimes menys). La mateixa dinàmica s'observa al conjunt del Penedès-Garraf. On la destrucció de llocs de treball és més notable és al Baix Penedès (es passa del -0,8% al -3,3%, 2,5 punts menys). A l'Alt Penedès i al Garraf la caiguda és similar, de l'ordre de 2,1 punts menys respecte el trimestre passat, situant-se la variació interanual en el -1,8% i -2,3% respectivament. La **Indústria** també registra una dinàmica negativa respecte a trimestres anteriors a Catalunya, amb una caiguda de l'ocupació de -0,4 punts percentuals que situa la destrucció d'ocupació en el -3,3% interanual. Al conjunt de comarques del Garraf-Penedès la situació és desigual. A l'Alt Penedès és menys negativa, amb una caiguda del -0,6 (millora respecte el -1,4% del tercer trimestre). Al Garraf, després d'un tercer trimestre en positiu, es torna a taxes negatives (-2,3%). Tot i així, on es destrueix més ocupació és al Baix Penedès, amb una contracció de l'ocupació similar a la catalana, del 3,3% interanual. En la **Construcció** també s'intensifica la destrucció d'ocupació i al conjunt del Principat es torna a paràmetres similars als de 2009 (-15,5% interanual). La dinàmica sectorial a les 3 comarques també divergeix. A l'Alt Penedès la caiguda és menor (-10,6%), mentre a les comarques costaneres són molt més intenses i superiors a la catalana, -23,5% al Baix Penedès i -22,5% al Garraf.

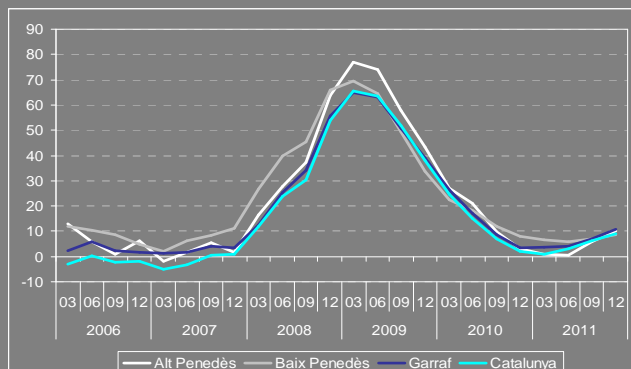
S'intensifica la destrucció d'ocupació al **Garraf** durant el darrer trimestre de 2011 marcant un canvi clar de tendència respecte a l'observat fins al primer semestre. Aquesta situació és conseqüència del mal comportament del sector de la Construcció (només 2 comarques registren una situació pitjor), del Comerç i del sector públic: Administració i Seguretat Social, Educació i Sanitat i serveis socials. La vitalitat que mostren l'Hosteleria i els Serveis empresarials ha estat insuficient per compensar-ho.

A l'**Alt Penedès** només tres sectors aconseguen crear ocupació: el Comerç, els Transports i l'Educació. La resta de subsectors tot i que amb registres comparativament discrets, se situen en negatiu. El sector de la Mediació financera de la comarca està patint amb especial virulència la situació adversa. Tampoc obtenen bons registres ni l'Agricultura ni els Serveis Immobiliaris i empresarials.

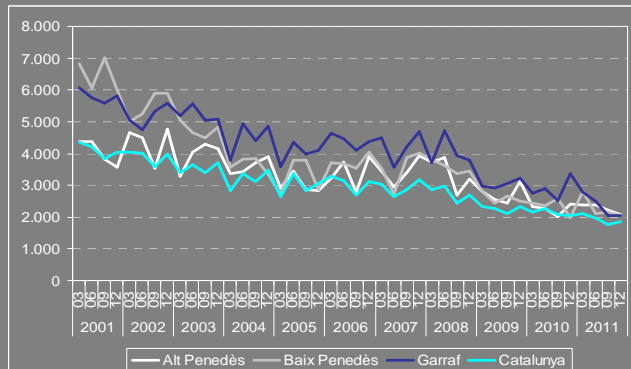
El ritme de destrucció de llocs de treball registrat durant el quart trimestre al **Baix Penedès** ha estat molt intens, similar al mostrat a l'inici del cicle recessiu actual. Sectors clau com la Construcció, el Comerç i l'Administració pública acumulen les caigudes més importants del panorama comarcal. Només l'Hosteleria, els Serveis immobiliaris i empresarials i l'Educació es mantenen en positiu.



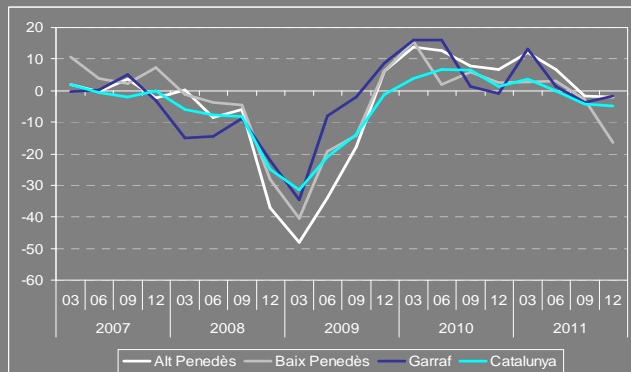
**Gràfic 7 Taxes de variació interanuals de persones registrades a l'atur. 2006-11**



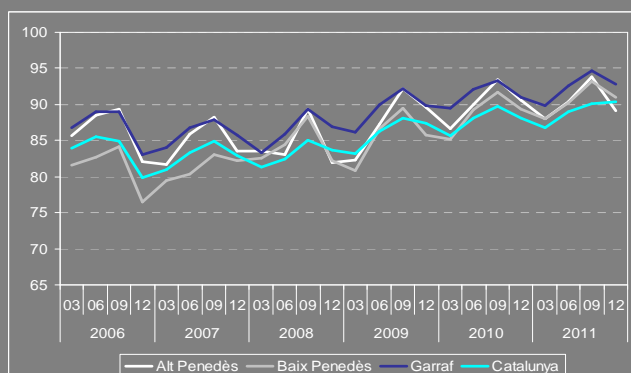
**Gràfic 8 Evolució dels índexs de sinistralitat (x 100 mil treb.). 2001-11**



**Gràfic 9 Taxes de variació interanuals de contractes laborals. 2007-11**



**Gràfic 10 Evolució del percentatge de contractació temporal. 2006-11**



Font: Elaboració pròpia a partir de dades del Departament de Treball de la Generalitat de Catalunya.

*De nou s'incrementa el ritme d'aturats registrats a les oficines de treball. Amb major intensitat a l'Alt Penedès i al Garraf.*

*La sinistralitat segueix baixant.*

*La contractació cau de nou i disminueix la temporalitat al Garraf-Penedès.*

S'intensifica el ritme d'augment del nombre de persones registrades a les oficines de treball de la Generalitat. Així l'atur a Catalunya s'eleva fins les 615 mil persones a 31 de desembre de 2011, un 9,0% més en termes interanuals (2,7 punts més que el trimestre passat). Només el Pallars Sobirà aconsegueix reduir el nombre de desocupats (front a les 4 comarques de l'anterior trimestre). Al Garraf-Penedès també es dona aquesta intensificació de l'atur, tot i que amb grau diferent. Les dinàmiques difereixen força de l'evolució dels llocs de treball en cadascuna d'elles. Així, la comarca on hi ha una destrucció de llocs menor és on es comptabilitza un augment més important del nombre d'aturats registrats. Contràriament, al Baix Penedès és on el nombre d'aturats creix menys. L'explicació és força tècnica i té a veure, en part, amb que els llocs de treball es localitzen en la comarca on està situat l'establiment, mentre els aturats en el seu lloc de residència. També cal afegir que no totes les persones que perden el seu lloc de treball es registren a les oficines de treball (ja que no sempre es té dret a la prestació, entre altres qüestions). Així, els augments més importants en el nombre d'aturats es donen al Garraf i a l'Alt Penedès, que passen de taxes del 6% al 10% (4 punts més). En canvi, al Baix Penedès l'increment se situa en el 8,7%, 1,6 punts més. Cal assenyalar també que l'augment de l'atur al Garraf i a l'Alt Penedès és en termes comparatius elevat, ja que ocupen la posició 24 i 23 del rànquing comarcal que analitza la seva evolució.

Altra cop es redueix la **sinistralitat** a Catalunya, en aquesta ocasió en un -12,9% respecte un any abans. De nou la reducció és generalitzada en 35 de les 41 comarques catalanes. En termes interanuals la reducció és molt important al Garraf (-42,7%) i a l'Alt Penedès (-15,4%). En canvi, al Baix Penedès és del -5,0%.

Torna a caure la **contractació** per tercer trimestre consecutiu a Catalunya (-5,0% interanual). On més, al Baix Penedès (-16,5%), i moderadament al Garraf i Alt Penedès (-1,8% i 2,0% respectivament)

La **temporalitat** contractual segueix augmentant i assoleix de nou cotes màximes. A Catalunya se situa en el 90,3%. A les comarques del Penedès-Garraf la temporalitat disminueix quasi tres punts percentuals.

Síntesi d'indicadors principals

Garraf	Alt Penedès	Baix Penedès	Garraf-Penedès
<b>De nivell o volum:</b>			
Llocs de treball: 31.396	Llocs de treball: 38.493	Llocs de treball: 20.987	Llocs de treball: 90.876
Centres de treball: 3.695	Centres de treball: 3.378	Centres de treball: 2.467	Centres de treball: 9.540
Atur registrat: 13.246	Atur registrat: 8.470	Atur registrat: 11.148	Atur registrat: 32.864
Taxa excedent laboral (%): 42,2	Taxa excedent laboral (%): 22,0	Taxa excedent laboral (%): 53,1	Taxa excedent laboral (%): 36,2
Taxa atur estimada (%): 16,6	Taxa atur estimada (%): 15,2	Taxa atur estimada (%): n.d.	Taxa atur estimada (%): n.d.
Contractacions: 7.975	Contractacions: 7.156	Contractacions: 3.849	Contractacions: 18.980
<b>Dinàmica (variacions interanuals):</b>			
Llocs de treball (%): -4,6	Llocs de treball (%): -2,1	Llocs de treball (%): -5,9	Llocs de treball (%): -3,9
<u>Sectors que més creixen (%)</u>	<u>Sectors que més creixen (%)</u>	<u>Sectors que més creixen (%)</u>	<u>Sectors que més creixen (%)</u>
- Hoteleria 3,1	- Educació 11,3	- Hoteleria 2,3	- Transport i comunicacions 3,2
- Mediació financera 2,5	- Transport i comunicacions 7,4	- Immobiliàries i serveis 0,9	- Educació 1,7
- Immobiliàries i serveis 1,1	- Comerç 1,0	- Educació 0,9	- Hoteleria 1,7
<u>Sectors amb major pèrdua (%)</u>	<u>Sectors amb major pèrdua (%)</u>	<u>Sectors amb major pèrdua (%)</u>	<u>Sectors amb major pèrdua (%)</u>
- Construcció -22,5	- Administració i Seguretat -14,7	- Construcció -23,5	- Construcció -19,0
- Administració i Seguretat -17,4	- Construcció -10,6	- Administració i Seguretat -22,5	- Administració i Seguretat -18,0
- Educació -5,9	- Mediació financera -9,6	- Mediació financera -5,9	- Mediació financera -8,4
Centres de treball (%): -3,7	Centres de treball (%): -1,5	Centres de treball (%): -2,0	Centres de treball (%): -2,5
Atur registrat (%): 10,8	Atur registrat (%): 10,2	Atur registrat (%): 8,7	Atur registrat (%): 9,9
Contractació (%): -1,8	Contractació (%): -2,0	Contractació (%): -16,5	Contractació (%): -5,3

## Garraf

### Llocs de treball i centres de treball

S'inicia una nova etapa de destrucció intensiva de llocs de treball. Respecte el trimestre passat el ritme de destrucció d'ocupació s'incrementa en 3,1 punts percentuals i passa a ser del -4,6% interanual. En valors absoluts es destrueixen un total de 1.516 llocs respecte l'any anterior i 1.492 menys respecte el trimestre anterior, el que situa la xifra global en 31.396 llocs. La variació intertrimestral torna a ser el més preocupant, ja que la caiguda de l'ocupació s'apropa als valors enregistrats en el punt més àlgid de la crisi i no als del darrer any i mig, quan s'havia moderat la contracció econòmica. El nombre total de llocs de treball comptabilitzats durant el tercer trimestre és de 32.888.

Aquest empitjorament de la situació s'observa també en el teixit empresarial. Així, s'observa un canvi de direcció en la dinàmica de desacceleració dels ritmes de destrucció dels **centres de cotització** observada el darrer any. El nombre d'establiments es redueix en un -3,7% (s'incrementa el ritme de destrucció en 1,8 punts). Es comptabilitzen un total de 3.695 centres, 143 menys que l'any anterior.

### Treball autònom i assalariat

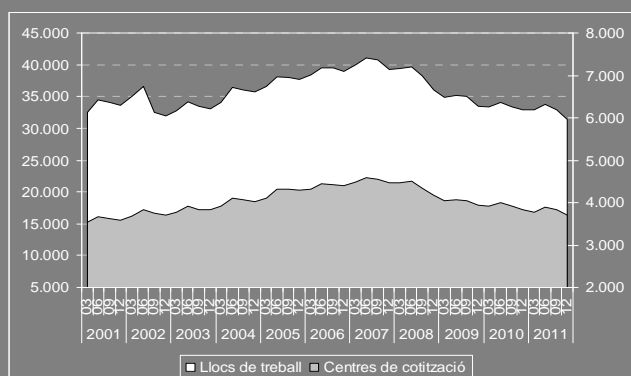
En aquest context negatiu, es destrueix amb major intensitat el treball assalariat que l'autònom. De fet, el **treball assalariat** cau un notable -6,1% (3,8 punts més que el trimestre passat), quedant la xifra d'afiliats al Registre General de la Seguretat Social (RGSS) en 21.645, 1.416 menys que un any abans i 1.354 menys que a finals de setembre. La taxa de salarització torna a baixar i ja és del 68,9% (abans de l'inici de la crisi econòmica era del 73%). El **treball autònom** que portava dos trimestres creant ocupació torna als números vermells: perd 100 llocs respecte el 2010, un 1,0%. Amb tot, és un comportament molt menys desfavorable si es compara amb el del treball assalariat. El nombre de treballadors/es autònoms/es a la comarca és, segons les dades del Registre Especial de Treballadors Autònoms (RETA), de 9.751 persones (el 31,1% dels llocs de treball comarcals).

*El darrer trimestre de 2011 representa l'entrada en una nova etapa de destrucció important d'ocupació al Garraf, sobretot de treball assalariat.*

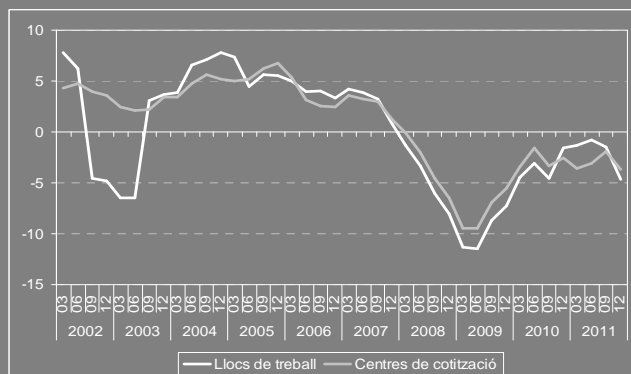
*També un canvi de tendència respecte a l'evolució favorable que es venia registrant en l'evolució del nombre d'establiments.*

*El pes en l'ocupació del treball autònom segueix augmentant.*

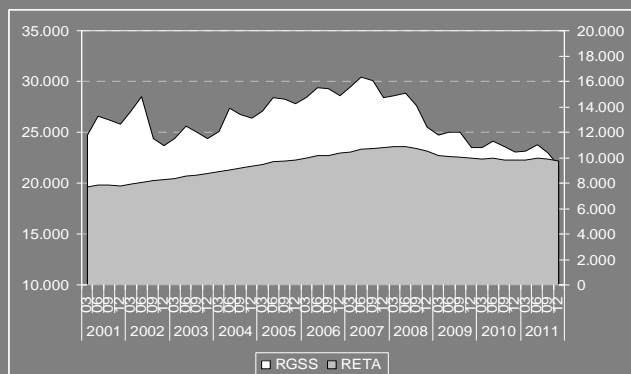
**Gràfic 11 Evolució del nombre de llocs de treball i centres de cotització. 2001-11. Garraf**



**Gràfic 12 Taxes de variació interanuals dels llocs de treball i centres de cotització. 2002-11. Garraf**



**Gràfic 13 Evolució del nombre dels afiliats al RGSS i RETA. 2001-11. Garraf**



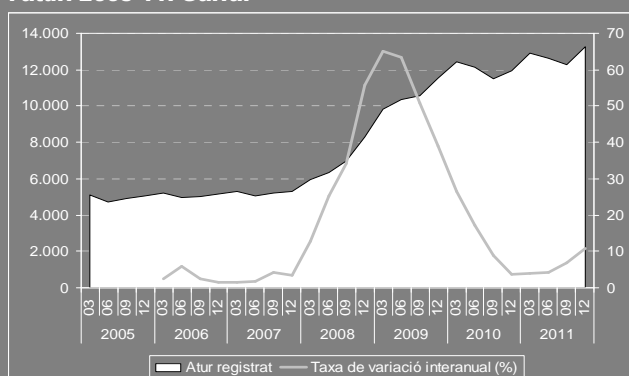
Font: Elaboració pròpia a partir de dades del Departament d'Empresa i Ocupació de la Generalitat de Catalunya.

L'atur es dispara i els desocupats ja representen més del 40% dels llocs de treball localitzats a la comarca.

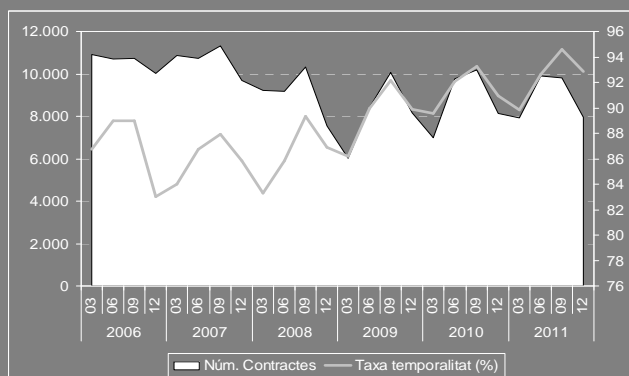
Cau el nombre de contractes signats respecte l'any passat. Els descensos més importants són en la contractació indefinida. La taxa de temporalitat segueix sent elevada, del 92,9%.

La sinistralitat en mínims històrics.

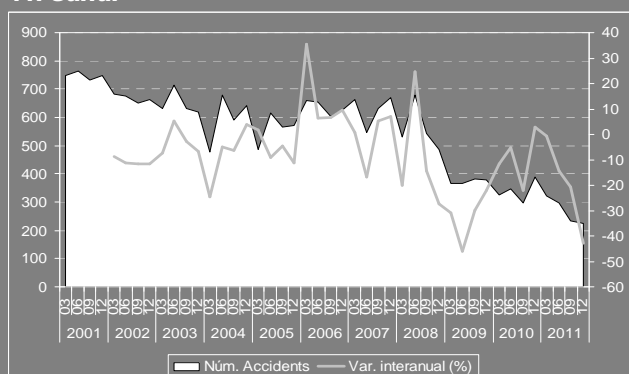
**Gràfic 14 Evolució del nombre de persones registrades a l'atur. 2005-11. Garraf**



**Gràfic 15 Evolució de la contractació. 2006-11. Garraf**



**Gràfic 16 Evolució del nombre d'accidents laborals. 2001-11. Garraf**



Font: Elaboració pròpia a partir de dades del Departament d'Empresa i Ocupació de la Generalitat de Catalunya.

## Atur

L'augment important de l'atur registrat a la comarca el darrer trimestre de 2011 situa als excedents laborals en un màxim històric. Per primer cop el nombre d'aturats supera el 40% dels llocs de treball localitzats a la comarca (42,2%, front el 37,3% del trimestre anterior). L'augment interanual del nombre d'aturats registrats és del 10,8%, 1.292 més que l'any 2010 i 980 més que el trimestre passat. Així, el nombre d'aturats residents a la comarca és de 13.246 persones. Queda enrere, per tant, l'estancament de l'atur observat a finals de 2010. Amb l'increment observat, la taxa d'atur estimada se situa en el 16,6%.

El major nombre d'aturats/des correspon, una vegada més, a les *Immobiliàries i serveis empresarials*, amb el 18,9%, a la *Construcció*, amb el 17,7%, i al *Comerç*, amb el 15,7%. L'Hoteleria amb l'11,7% s'uneix a aquest grup. Així mateix, les activitats econòmiques amb uns majors excedents laborals segueixen sent la *Construcció* (del 80,9%), la *Mediació financera* (del 67,2%) i les *Immobiliàries i serveis empresarials* (del 57,6%).

## Contractació

L'elevada estacionalitat ve sent el tret distintiu en la **contractació** des de l'inici de la crisi. El darrer trimestre del 2011 no és una excepció i segueix marcant una caiguda important de la contractació respecte al tercer trimestre, que és quan s'assoleix el màxim volum de contractes. Tanmateix, respecte al mateix període de 2010 també cau el volum de contractació, en un -1,8%. En total se'n signen durant els mesos d'octubre-desembre 7.975, el 92,9% temporals. Així, es confirmaria la tendència a la menor contractació ja enregistrada el trimestre passat. El nombre de contractes indefinits són els que pateixen uns majors descensos (del -22,4% interanual), mentre que els temporals es mantenen força estables (0,2%).

## Sinistralitat laboral

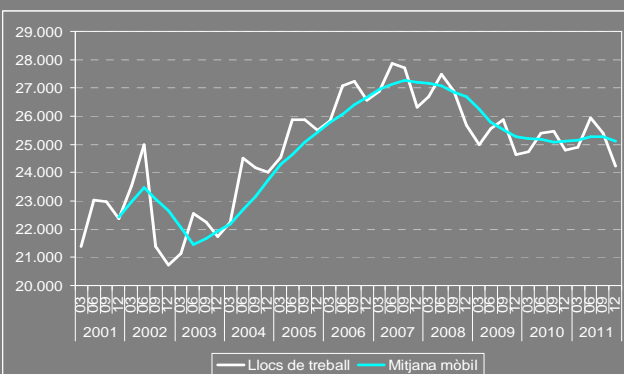
La **sinistralitat laboral** segueix la seva tònica positiva, amb una reducció molt significativa del nombre d'accidents laborals (-42,7% interanual), el segon més important de la sèrie històrica recollida. En total es registren un total de 223 accidents laborals. L'índex de sinistralitat també es manté a nivells històrics (el segon millor registre) amb una prevalença de 1.030,3 accidents per cada 100.000 afiliats a la Seguretat Social.

*El terciari retorna a la senda negativa. La pèrdua de llocs de treball a l'Administració pública i al Comerç explica en bona part el seu mal comportament.*

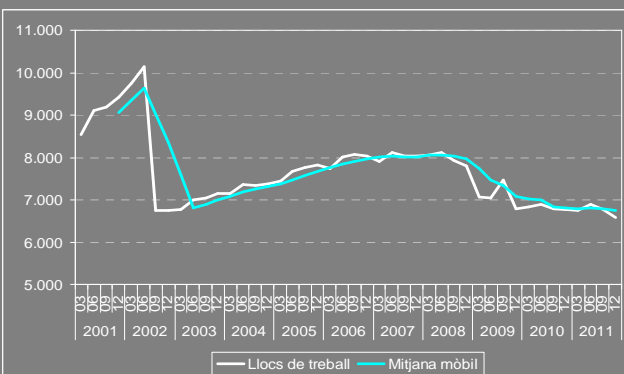
*Augment del nombre de desocupats degut a les reestructuracions del sector financer i de l'Administració pública.*

*El Comerç destrueix ocupació i l'Hosteleria manté una progressiva recuperació.*

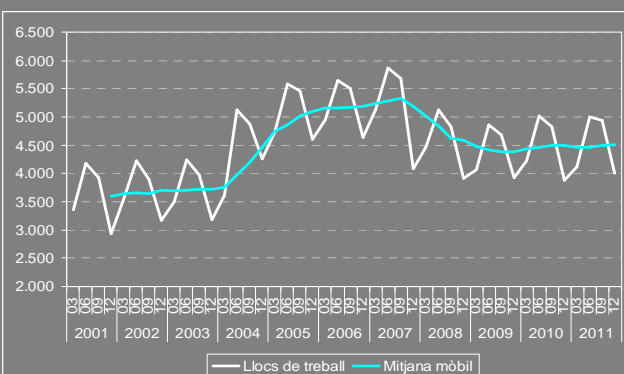
**Gràfic 17 Evolució dels llocs de treball. Serveis. 2001-11. Garraf**



**Gràfic 18 Evolució dels llocs de treball. Comerç. 2001-11. Garraf**



**Gràfic 19 Evolució dels llocs de treball. Hosteleria. 2001-11. Garraf**



Font: Elaboració pròpia a partir de dades del Departament d'Empresa i Ocupació de la Generalitat de Catalunya.

**L'ocupació al terciari es desploma per la pèrdua de llocs de treball a l'Administració pública i al Comerç**

Després de l'augment de llocs de treball registrat durant el segon trimestre de 2011, l'ocupació al **terciari** es desploma durant el darrer trimestre. En termes interanuals es perden 573 llocs de treball, el -2,3% i respecte el trimestre anterior 1.176 llocs menys. Amb 24.230 llocs de treball localitzats, el sector representa el 77,2% de l'ocupació. L'Hosteleria, la Mediació financera i els Serveis immobiliaris i empresarials generen ocupació, mentre la resta de subsectors del terciari se situen en negatiu. L'activitat que redueix més efectius és l'Administració pública i en segon lloc el Comerç. També s'intensifica la destrucció de centres de treball, amb una reducció dels centres del -1,3% interanual, 41 centres menys. La xifra d'establiments es queda en 3.034. El nombre de persones aturades se situa en 8.556, que representa un increment del 15,0%, respecte al mateix trimestre de l'any anterior. Els sectors que enregistren un augment més important del nombre d'aturats són l'Administració pública i la Mediació financera. Els excedents laborals s'incrementen fins al 35,3%.

**El Comerç accentua la seva caiguda**

Després d'un període d'estancament, el **Comerç** torna a perdre ocupació. Durant el darrer trimestre del 2011 es perden el 2,7% dels llocs de treball de la comarca, 182 llocs. La xifra total d'afiliats és de 6.582. També es redueixen el nombre de centres de cotització, en un 1,2%, i es comptabilitzen 1.040. El nombre d'aturats registrats augmenta l'11,2%, 209 més que un any abans, que situa la xifra en 2.074 aturats/des (el 15,7% del total). És després de les Immobiliàries i serveis empresarials i de la Construcció, el sector amb més desocupats. Els excedents laborals són ja el 31,5% dels llocs de treball actuals.

**L'Hosteleria millora la seva situació respecte el mateix trimestre de 2010**

L'**Hosteleria** s'apunta altra cop un bon trimestre. Amb un creixement interanual del 3,1% torna a crear ocupació en termes interanuals i a ritmes més intensius. Es creen 122 llocs respecte el 2010, tot i que disminueix l'ocupació respecte el tercer trimestre, que és quan el sector assolix una activitat important (la pèrdua estacional és de 935 llocs). Es comptabilitzen 605 centres de cotització, 6 menys que un any abans. Degut a l'elevada estacionalitat de l'activitat, l'atur sectorial s'incrementa un 13,8% interanual, amb el que el nombre de desocupats és de 1.556. Aquests representen uns excedents del 38,8%.

*La Mediació financera segueix creant ocupació a la comarca tot i la reestructuració del sector que està afectant al conjunt de l'ocupació del sector al Principat.*

*Els Serveis immobiliaris i empresarials segueixen l'expansió iniciada fa un any.*

*En canvi, el sector de Transports i comunicacions s'estanca.*

S'estanca a finals de 2011 el creixement iniciat el segon trimestre als Transports i les comunicacions

Tot i l'estancament de l'ocupació enregistrat el darrer trimestre de 2011 (-0,1%), el comportament del **Transport i les comunicacions** al Garraf és dels millors del context comarcal català (8a), on només set comarques s'han anotat xifres positives. Així, el nombre de llocs comptabilitzats a finals de desembre es queda en 1.221, 41 menys que el trimestre anterior. En paral·lel es produeix un retrocés en el nombre de centres de cotització que passa a ser de 155, 7 menys que un any abans. El nombre d'aturats s'incrementa en un 5,0% interanual i ja son 335 persones a la comarca, amb el que els excedents laborals se situen en el 27,4%.

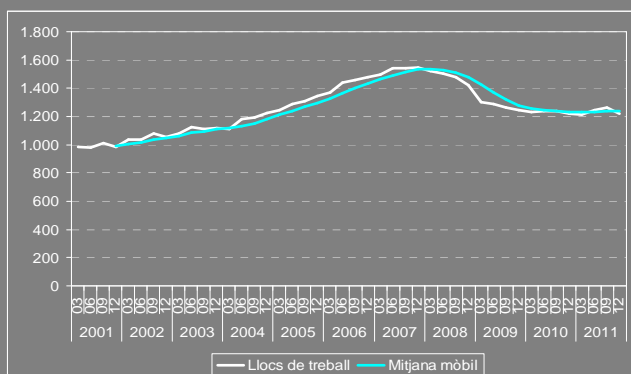
Tot i la reestructuració del sector, la Mediació financera segueix en positiu al Garraf

La **Mediació financera** segueix per quart trimestre consecutiu en positiu. Així tanca l'any amb un augment del 2,5% dels llocs de treball a la comarca (la xifra queda lluny del 4,5% dels trimestres anteriors). En total el sector mou un total de 204 llocs de treball a la comarca. El bon comportament de l'ocupació no es reflecteix en l'evolució de l'atur, que en termes interanuals ha augmentat en 61 persones, un 81,1%. Se situa, per tant, en 137 persones registrades a les oficines de treball. L'augment de l'atur, per tant, s'explicaria pels processos de reestructuració del sector que afecten principalment a establiments de comarques veïnes, ja que la dinàmica general és força negativa. Com a conseqüència, els excedents laborals s'eleven fins al 67,2%.

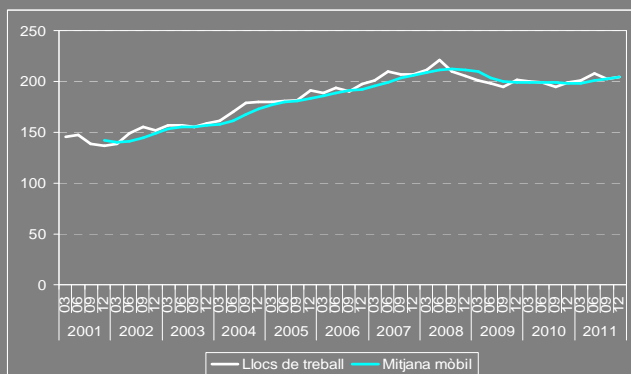
La Immobiliària i els serveis empresarials segueix creant ocupació però a ritmes més moderats

Quatre trimestres en positiu a la **Immobiliària i els serveis empresarials**. La taxa de variació segueix la moderació dels ritmes de creació d'ocupació ja observats els darrers trimestres. Al final de l'any el sector s'anota un increment moderat del 1,1% (front el 2,2% del trimestre anterior). Aquesta evolució positiva és important tenint en compte que el sector representa el 13,8% dels llocs de treball de la comarca, el tercer en importància dins el terciari, just per darrera del Comerç i l'Hoteleria. Es comptabilitzen 4.340 llocs a la comarca, 48 més que fa un any. Amb tot representa una pèrdua de 135 llocs respecte el trimestre passat, per l'efecte estacional. Els centres de cotització es mantenen estables (557). Pel que fa a l'atur, el nombre de persones registrades a les oficines de treball augmenta a ritmes més elevats (6,4%) i amb 2.502 aturats/des és el sector amb més excedents laborals (57,6%).

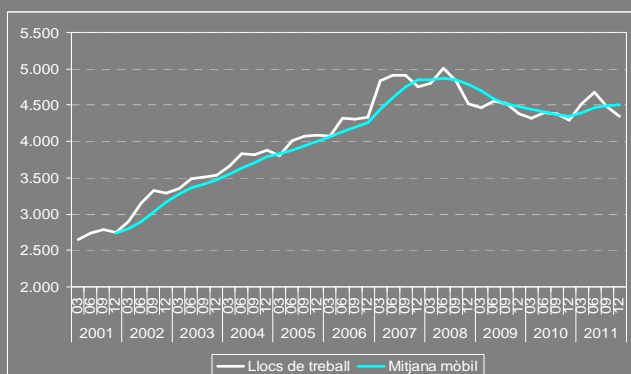
**Gràfic 20 Evolució dels llocs de treball. Transport i comunicacions. 2001-11. Garraf**



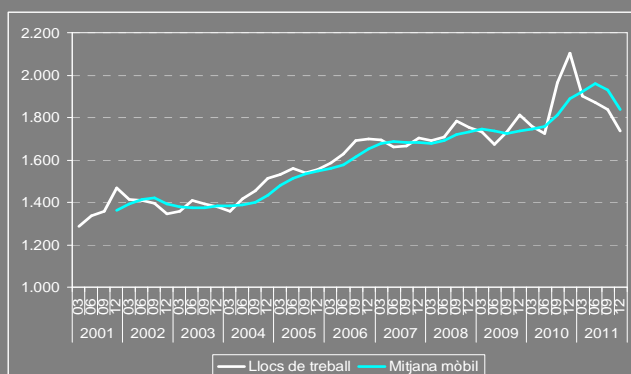
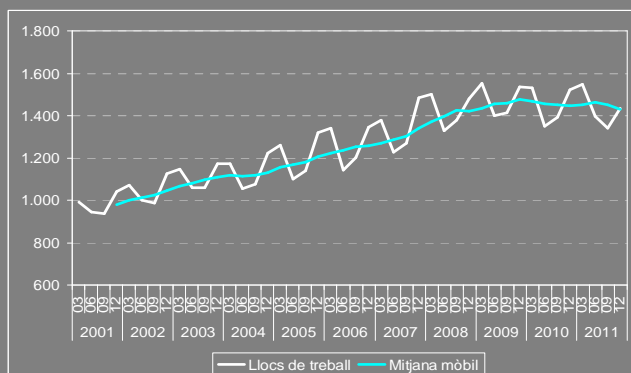
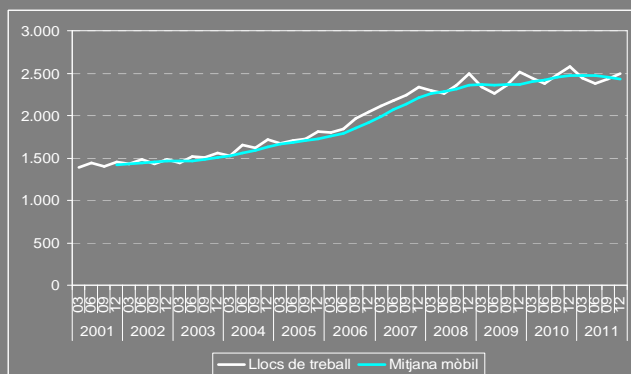
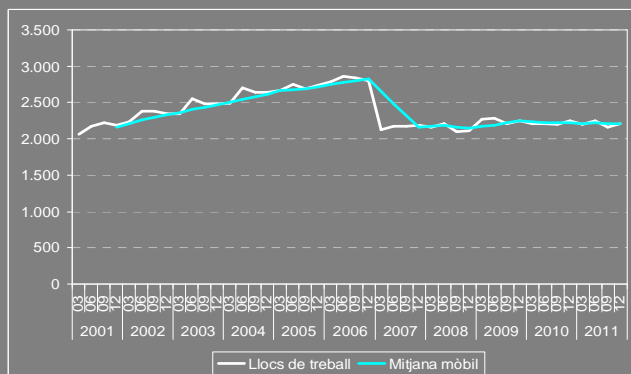
**Gràfic 21 Evolució dels llocs de treball. Mediació financera. 2001-11. Garraf**



**Gràfic 22 Evolució dels llocs de treball. Immobiliàries i serveis empresarials. 2001-11. Garraf**



Font: Elaboració pròpia a partir de dades del Departament d'Empresa i Ocupació de la Generalitat de Catalunya.

**Gràfic 23 Evolució dels llocs de treball. Administració i Seguretat Social. 2001-11. Garraf****Gràfic 24 Evolució dels llocs de treball. Educació. 2001-11. Garraf****Gràfic 25 Evolució dels llocs de treball. Sanitat i serveis socials. 2001-11. Garraf****Gràfic 26 Evolució dels llocs de treball. Altres activitats socials i altres serveis. 2001-11. Garraf**

*Segona meitat del 2001 negativa en l'evolució de l'ocupació a l'Administració, l'Educació i la Sanitat i serveis socials.*

### Cau abruptament l'ocupació a l'Administració pública

Després de dos anys creant ocupació i que el tercer trimestre de 2011 registrés una sobtada caiguda de l'ocupació a l'**Administració i la seguretat social**, el darrer trimestre de l'any pateix la major caiguda registrada des de 2001. La pèrdua de llocs de treball ha estat del -17,4% interanual (superior al -6,4% de finals de setembre). El nombre total de llocs de treball queda lluny dels dos mil de finals de 2010 i se situa en 1.738, 365 llocs menys i 100 menys que tres mesos abans. Contràriament, el nombre de centres de cotització augmenta en 3 i passen a ser 40 centres. Com a conseqüència de la important reducció dels efectius laborals, l'atur augmenta a ritmes exageradament elevats, són 273 persones les que s'apunten a les oficines de treball respecte un any abans i ja en són 519 (un 111,3% més). Tot i així, no és dels sectors que té més excedents laborals (del 29,9%), ja que històricament registrava pocs aturats/des.

### L'Educació redueix els seus efectius laborals

L'any 2011 va començar amb un lleuger increment de l'ocupació en l'**Educació**, però el segon semestre de l'any marca el canvi de tendència. Així, a finals de desembre el nombre de llocs de treball del sector és d'un 5,9% menor que el mateix període de 2010. En total són 1.432 llocs, 89 menys que un any abans. Pel que fa a l'atur, l'evolució és desfavorable, atès que s'incrementa en un 15,6%, 40 persones més i ja en són 300. Els excedents laborals del sector són dels més baixos, del 20,9%.

### El segon semestre s'anota un mal registre per la Sanitat i els Serveis socials

La **Sanitat i Serveis socials** presenta per segon trimestre consecutiu una taxa de variació interanual negativa, del -2,9% (un ritme de destrucció 8 dècimes més elevada). La xifra de llocs de treball se situa en 2.500. L'atur es va acumulant i ja és un 33,8% més que un any abans (124 persones més).

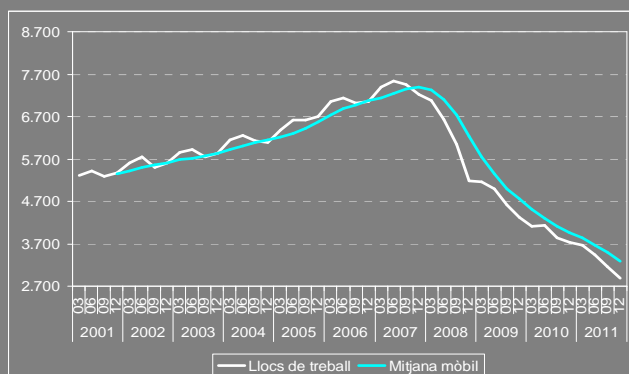
### Altres activitats socials i altres serveis tornen a destruir ocupació

Dos trimestres consecutius en negatiu de les **Altres activitats socials i altres serveis** (-1,7%). L'atur segueix creixent, un 8,5% interanual, però més moderadament.

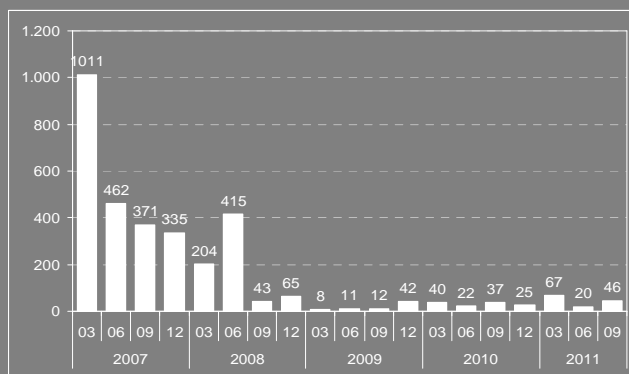
En el darrer any s'ha destruït un de cada quatre llocs de treball a la Construcció.

La Indústria continua destruint ocupació en tots els subsectors principals.

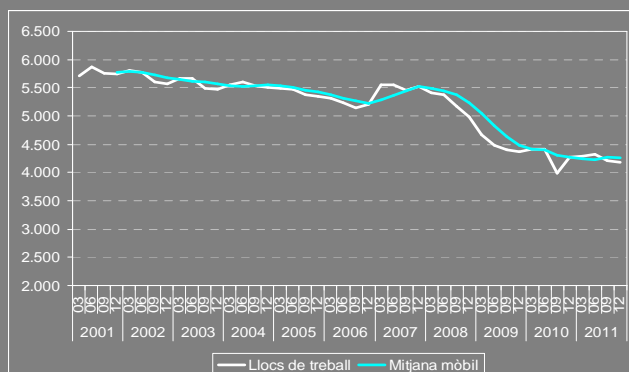
**Gràfic 27 Evolució dels llocs de treball. Construcció. 2001-11. Garraf**



**Gràfic 28 Evolució dels habitatges iniciats. 2007-11. Garraf**



**Gràfic 29 Evolució dels llocs de treball. Indústria. 2001-11. Garraf**



Font: Elaboració pròpia a partir de dades del Departament d'Empresa i Ocupació i el Departament de Territori i Sostenibilitat de la Generalitat de Catalunya.

## Deteriorament molt significatiu de la Construcció

Només hi ha dues comarques a Catalunya amb un comportament pitjor que el Garraf de la **Construcció** durant el darrer trimestre de 2011 (una d'elles és el Baix Penedès). La destrucció de llocs de treball s'accelera respecte a trimestres anteriors i confirma el deteriorament iniciat a principis d'any. La taxa interanual se situa en el -22,5% (front el -17,3% del trimestre anterior). La pèrdua és de 841 llocs en un any, fet que redueix fins a 2.892 els llocs de treball comptabilitzats a la comarca (lluny dels 7.500 de mitjans de 2007). Respecte al trimestre anterior són 281 les persones que han perdut el lloc de treball. Tot i així, l'atur s'incrementa a ritmes moderats. Hi ha 176 persones més registrades a les oficines de treball provinents del sector, un 8,2%. En paral·lel es produeix una important destrucció de centres de cotització. S'enregistra una disminució de 83 centres, un 16,8% menys, amb el que el total se situa en 412 centres.

No s'han publicat les dades d'**habitatges iniciats** del darrer trimestre de 2011, però les del tercer trimestre segueixen presentant nivells molt baixos d'activitat: 46 habitatges.

## La Indústria segueix destruint ocupació

La **Indústria** se situa en ritmes de destrucció d'ocupació similars als de finals de 2010 i principis de 2011. La taxa a finals de 2011 és del -2,3%, 98 llocs menys que fa un any. El nombre de llocs de treball totals del sector se situa en 4.180. Aquest comportament negatiu del sector és rellevant atès el pes que té en l'economia (representa el 13,3% dels llocs, el tercer en importància per darrera del Comerç i els Serveis immobiliaris i empresarials). El nombre de centres de cotització disminueix a ritmes encara més elevats que l'ocupació. Així, hi ha 24 centres menys que ara fa un any, un -9,2%. Tot i això, el nombre de persones registrades a l'atur es manté força estable, disminueix un -0,6%. El excedents laborals es mantenen, per tant, a nivells força elevats, del 37,4%.

Tots els subsectors industrials principals registren una evolució negativa (per ordre d'importància): la Metal·lúrgia i productes metàl·lics, la Maquinària i equipament elèctric i electrònic, la Fabricació de materials de transport, la Maquinària i equipament mecànic i, finalment, l'Alimentació, begudes i tabac. L'única evolució positiva és pel subsector del Reciclatge, distribució energia, aigües. Mentre que el Paper, edició i arts gràfiques es manté força estable.

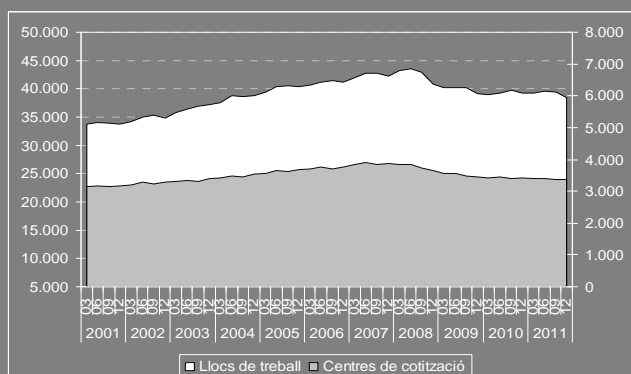


*Tot i que l'Alt Penedès és de les comarques catalanes amb un millor registre de l'ocupació, el darrer trimestre del 2011 marca una intensificació de la situació adversa iniciada a principis de la segona meitat del 2011.*

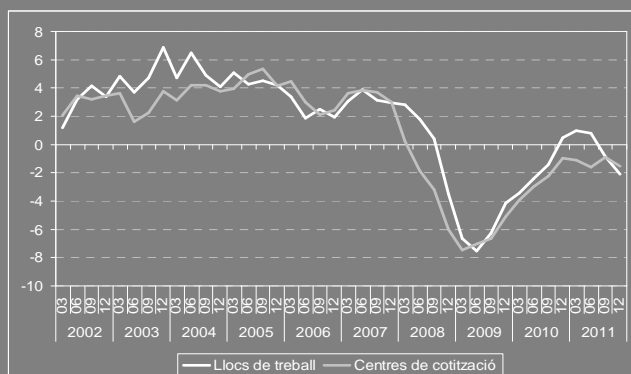
*La crisi econòmica ha comportat la dissolució de més de 500 centres de cotització, el 13% del total.*

*El treball assalariat mostra una evolució lleugerament pitjor que el treball autònom.*

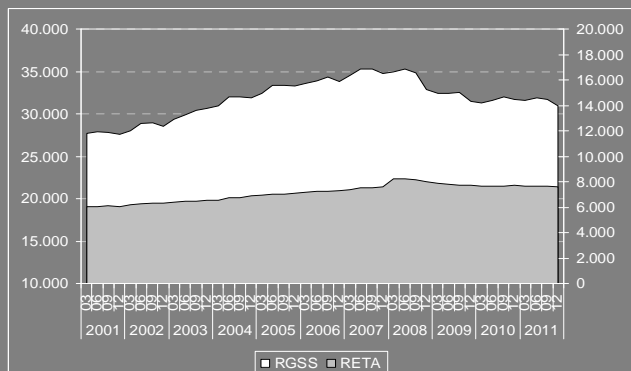
**Gràfic 30 Evolució del nombre de llocs de treball i centres de cotització. 2001-11. Alt Penedès**



**Gràfic 31 Taxes de variació interanuals dels llocs de treball i centres de cotització. 2002-11. Alt Penedès**



**Gràfic 32 Evolució del nombre dels afiliats al RGSS i RETA. 2001-11. Alt Penedès**



Font: Elaboració pròpia a partir de dades del Departament d'Empresa i Ocupació de la Generalitat de Catalunya.

## Alt Penedès

### Llocs de treball i centres de treball

El segon semestre de 2011 marca el retorn a la destrucció de **llocs de treball** a la comarca després que el 2010 i la primera meitat de l'any es crees ocupació. El darrer trimestre de 2011 tanca l'any amb una taxa de variació interanual dels llocs de treball del -2,1% (1,2 punts més negativa que el trimestre anterior). Tot i aquesta evolució negativa, l'Alt Penedès és la tercera comarca amb un millor comportament de l'ocupació, ja que només una ha registrat creació d'ocupació. Així, amb 834 llocs de treball menys que l'any 2010, l'any 2011 tanca l'exercici amb un total de 38.493 llocs. Durant aquest trimestre també es produeix una caiguda de l'ocupació com a conseqüència de la menor activitat estacional: un -2,2% (864 llocs).

Aquesta mateixa dinàmica s'ha enregistrat els **centres de cotització**, que han disminuït en un -1,5% interanual (52 menys), amb el que la xifra global es situa en 3.378. Des de l'inici de la crisi es comptabilitzen uns 500 centres de cotització menys.

### Treball autònom i assalariat

Queda enrere doncs l'evolució positiva del **treball assalariat** anotat a principis de 2011. En relació al mateix trimestre del 2010 la comarca comptabilitza 736 llocs de treball menys en aquesta modalitat de treball, un -2,3% interanual que empitjora la xifra del tercer trimestre (-0,9%). En termes inter trimestrals, les 30.898 persones afiliades al Registre General de la Seguretat Social (RGSS) el quart trimestre representen una destrucció de 825 llocs de treball. Això s'explica per la menor activitat estacional d'aquest període de l'any. La taxa de salarització es manté en el 80,3%.

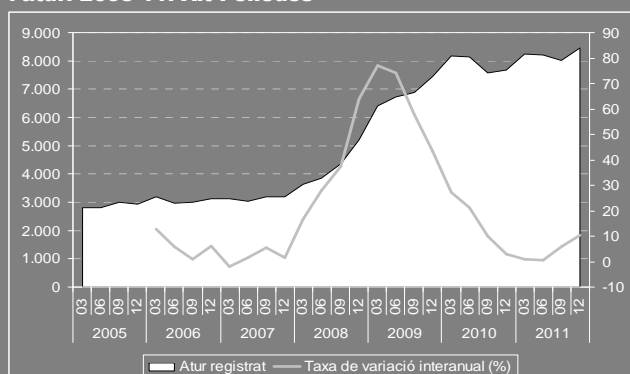
La destrucció d'ocupació del **treball autònom** també s'intensifica després d'un llarg període d'un any en que s'havia estabilitzat i les variacions eren molt minses. Així, el darrer trimestre del 2011 tanca amb un augment moderat de la destrucció d'aquesta modalitat de treball (-1,3% interanual, front el -0,4% de l'anterior trimestre). El nombre de treballadors/res afiliats/des al Registre Especial de Treballadors Autònoms (RETA) esdevé, així, de 7.595, 98 menys que en el mateix moment de l'any anterior. D'aquesta manera, la proporció del treball autònom continua 2 punts percentuals per sobre dels enregistrats abans de la crisi econòmica: 19,7%.

Després de la moderació en els ritmes d'inscripció de nous aturats a les oficines de treball de principis de 2011, s'observa empitjorament significatiu de l'atur en el darrer tram de l'any.

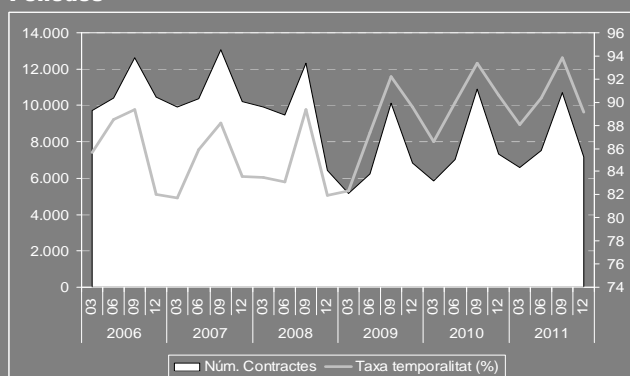
Segon trimestre consecutiu en que la contractació disminueix.

La sinistralitat manté la tendència de reducció del nombre d'accidents.

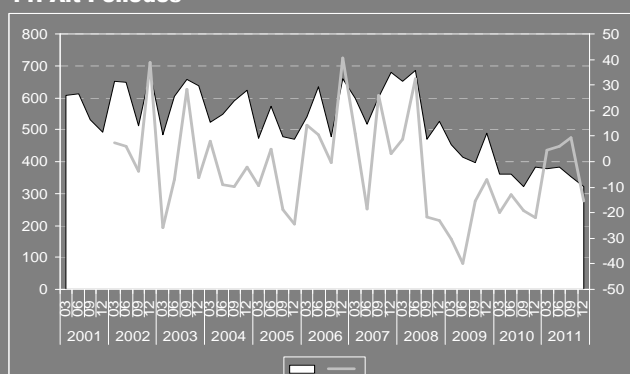
**Gràfic 33 Evolució del nombre de persones registrades a l'atur. 2005-11. Alt Penedès**



**Gràfic 34 Evolució de la contractació. 2006-11. Alt Penedès**



**Gràfic 35 Evolució del nombre d'accidents laborals. 2001-11. Alt Penedès**



Font: Elaboració pròpia a partir de dades del Departament d'Empresa i Ocupació de la Generalitat de Catalunya.

## Atur

Important augment del nombre d'aturats registrats a les oficines de treball durant el darrer trimestre de l'any. Després que el tercer trimestre del 2011 es registrés un creixement del nombre de desocupats important en un trimestre d'elevada activitat estacional (del 6,0% en termes interanuals), el quart i últim trimestre de l'any la situació ha empitjorat i l'augment interanual se situa en el 10,2%. Aquest augment per tant és resultat de la davallada estacional de l'activitat corresponent al darrer trimestre de l'any i de la conjuntura adversa ja anotada el trimestre anterior. Queda enrere, doncs, l'estancament de l'atur iniciat el primer semestre de 2011. El nombre d'aturats registrats pugen fins a 8.470, 787 més que un any enrere i 454 més respecte a tres mesos abans. Així, els excedents laborals representen el 22,0% dels llocs de treball localitzats a la comarca, els més baixos de l'àmbit Garraf-Penedès.

La meitat dels aturats/des registrats/des són del sector *Serveis* (el 53,6%), la *Indústria* en segon lloc (el 20,4%), la *Construcció* (un altre 12,9%) i, finalment, la *Agricultura* un 6,3%. Dins el terciari, els que més hi contribueixen són les *Immobiliàries i serveis empresarials*, amb el 18,8%. Per sota, es trobarien el *Comerç*, amb el 12,6% i l'*Hoteleria* amb el 5,7%. Quant als excedents laborals, els sectors que més en tenen són, un trimestre més, les *Immobiliàries i serveis empresarials*, amb un 50,9%, la *Construcció*, amb un 40,8%, l'*Administració* (25,4%) i l'*Hoteleria*, amb un 24,2%.

## Contractació

Cau la **contractació** per segon trimestre consecutiu quan des de mitjan 2009 havia enregistrat un comportament positiu. El nombre de contractes signats entre el octubre i desembre ha disminuït en un -2,0% (145 contractes menys). En total s'han signat un total de 7.156 contractes (el tercer trimestre és històricament el que registra un volum més alt de contractació a la comarca, sobre els 10 mil contractes). La modalitat de contractació temporal cau un -3,6% mentre que la indefinida mostra un comportament positiu (13,7%). La taxa de temporalitat se situa en el 89,1%.

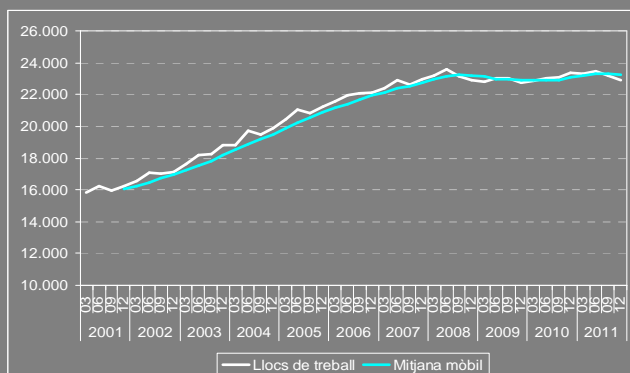
## Sinistralitat laboral

La sinistralitat manté la tendència descendent. Amb 323 accidents laborals registrats (2 de greus), és la segona menor **sinistralitat** registrada des del 2001. Representa una disminució del -15,4% respecte el 2010. L'índex de sinistralitat cau fins als 1.045,4 accidents per cada 100.000 afiliats a la Seguretat Social.

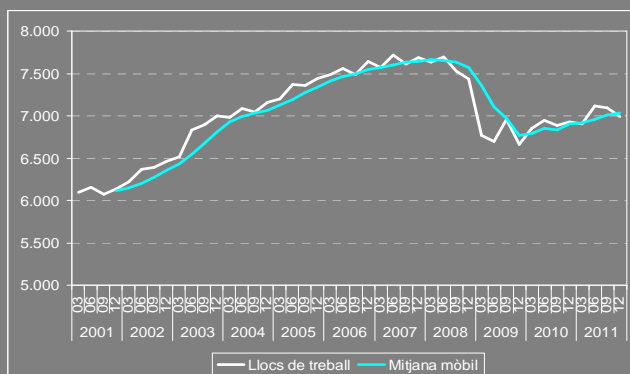
*L'evolució molt negativa de l'ocupació en l'Administració pública i la Mediació financera situen al terciari en negatiu després de quasi dos anys creant ocupació.*

*El Comerç manté la dinàmica expansiva del darrer any, mentre que l'Hoteleria se suma a la dinàmica recessiva general.*

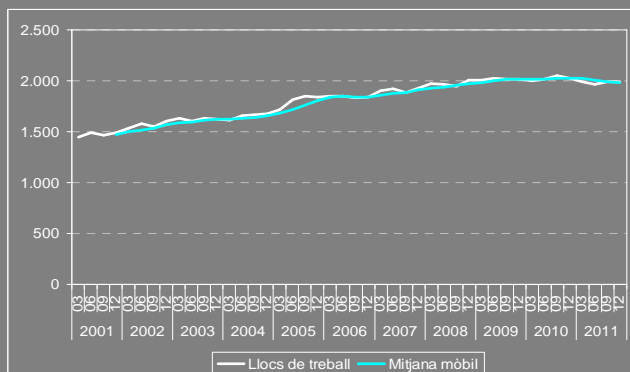
**Gràfic 36 Evolució dels llocs de treball. Serveis. 2001-11. Alt Penedès**



**Gràfic 37 Evolució dels llocs de treball. Comerç. 2001-11. Alt Penedès**



**Gràfic 38 Evolució dels llocs de treball. Hoteleria. 2001-11. Alt Penedès**



Font: Elaboració pròpia a partir de dades del Departament d'Empresa i Ocupació de la Generalitat de Catalunya.

## Primer trimestre en negatiu als Serveis després de quasi dos anys creant ocupació

Després de quasi dos anys creant ocupació, el sector **Serveis** torna a les xifres negatives. El 2011 tanca l'any amb una pèrdua de 409 llocs de treball interanuals (el -1,8%), el que representa un deteriorament respecte a l'evolució positiva del tercer trimestre de 2,2 punts percentuals. Respecte al trimestre anterior es perden 266 llocs. El mal comportament del sector és una mala notícia, atès que representa el 59,6% del total dels llocs de treball de la comarca. Els llocs de treball que finalment es comptabilitzen són 22.933. Mostren una dinàmica molt negativa l'Administració i seguretat social (-14,7%) i la Mediació financera (-9,6) mentre que l'Educació (11,3%) i els Transports i comunicacions (7,4%) són els subsectors que millor situació presenten. Els centres de cotització es mantenen estables i només es perden 7 centres respecte el 2010, quedant-ne 2.349. Dels grans sectors és, en conseqüència, on creix més l'atur. Respecte el 2010 hi ha 517 aturats/des més registrades a les oficines de treball, un 12,8% més. Els aturats/des del terciari representen el 53,6% del total, amb 4.544 persones. Aquesta xifra situa els excedents laborals en el 19,8%.

## Es manté la dinàmica positiva al Comerç

El **Comerç** segueix presentant una evolució positiva, tot i que modera els seus ritmes de creixement. Ja són cinc trimestres consecutius en positiu pel sector. En total el nombre de llocs de treball s'incrementa respecte el darrer trimestre de 2010 en 67 llocs (l'1,0% més). En termes intertrimestrals la reducció és de 111 llocs. En total el sector ocupa a 6.989 persones a la comarca, el 18,2% dels llocs de treball de l'Alt Penedès. Els centres de cotització també s'incrementen en 14 centres (1,6%) i es comptabilitzen un total de 876. Tot i així, respecte el 2010 hi ha un increment del nombre d'aturats del 7,0% (70 més) i el total de persones en desocupació és de 1.069. El sector presenta una de les taxes d'excedents laborals més baixa, del 15,3%.

## L'Hoteleria segueix el procés de contracció

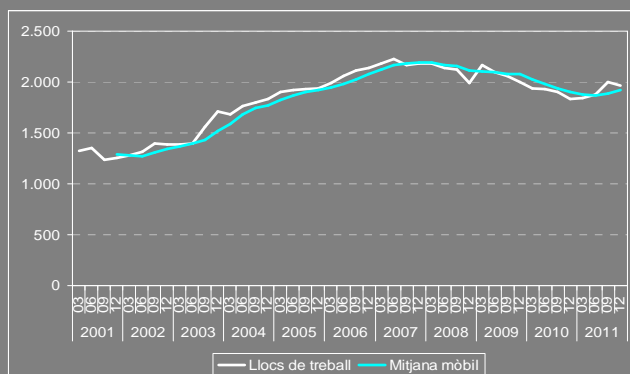
L'**Hoteleria** segueix destruint ocupació però a ritmes inferiors als del tercer trimestre (del -1,9% front el -3,0% de l'anterior) i ja en són quatre trimestres consecutius. El sector que havia presentat un comportament anticíclic en la darrera etapa recessiva se suma per tant a l'evolució negativa general. En total es comptabilitzen 1.989 llocs de treball, 38 menys que el 2010. L'atur també s'incrementa, però és dels sectors on ho fa més moderadament, del 7,1%.

*El Transport i les comunicacions crea ocupació a ritmes importants per segon trimestre consecutiu.*

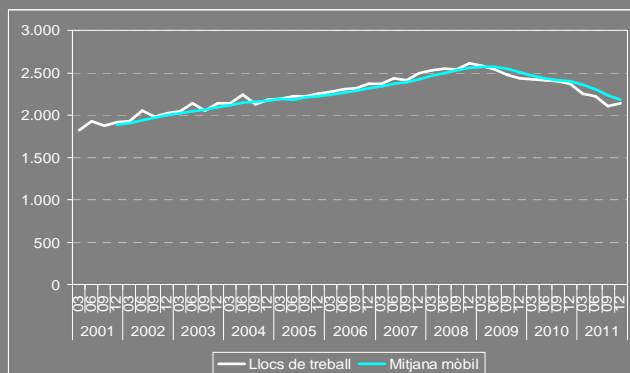
*L'Alt Penedès és de les comarques catalanes on més s'està notant la reconversió del sector de la Mediació financera, que ja porta dos anys notant-se.*

*Les Immobiliàries i serveis empresarials perden ocupació per primer cop des de mitjan 2009.*

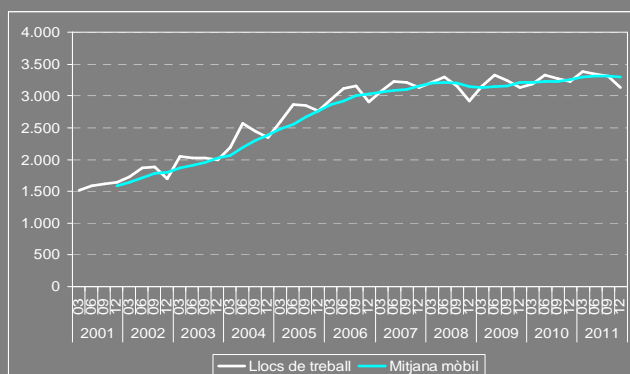
**Gràfic 39 Evolució dels llocs de treball. Transport i comunicacions. 2001-11. Alt Penedès**



**Gràfic 40 Evolució dels llocs de treball. Mediació financera. 2001-11. Alt Penedès**



**Gràfic 41 Evolució dels llocs de treball. Immobiliàries i serveis empresarials. 2001-11. Alt Penedès**



Font: Elaboració pròpia a partir de dades del Departament d'Empresa i Ocupació de la Generalitat de Catalunya.

**El Transport i les comunicacions mantenen el to positiu iniciat el tercer trimestre**

El segon semestre de 2011 ha representat un canvi en la dinàmica negativa experimentada pel **Transport i les comunicacions** des de l'inici de la crisi econòmica. El darrer trimestre del 2011 aquest sector ha creat ocupació a ritmes elevats (del 7,4%) i el total de llocs de treball assoleix la xifra de 1.968 llocs, 135 més que fa un any. Contràriament, es produeix una disminució també significativa dels centres de cotització (del -9,0%), 15 centres menys que situen el total d'establiments en 152. L'atur, al seu torn, s'estabilitza en les 229 persones amb el que els excedents laborals representen l'11,7% dels llocs de treball localitzats, un dels sectors on són més baixos.

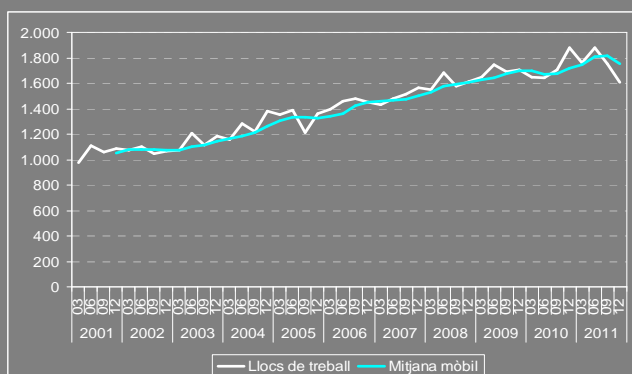
**La retracció de la Mediació financera es manté elevada**

El redimensionament del sector de la **Mediació financera** segueix en marxa i es nota especialment a l'Alt Penedès. Així, la pèrdua d'ocupació és durant el darrer trimestre de l'any del -9,0%. Respecte el 2010 es perden 227 llocs de treball i respecte el trimestre anterior se'n guanyen 37. Amb 2.141 llocs, el pes del sector se situa en 5,6%. Tot i la negativa evolució de l'ocupació, es comptabilitzen 3 centres més (n'hi ha 45). Amb aquest panorama negatiu de l'ocupació, l'atur s'incrementa molt significativament en relació al mateix període de 2010: augmenta en 70 persones i se situa en 110 aturats/des. Tot i així, continua sent dels sectors amb menors excedents laborals (del 5,1%).

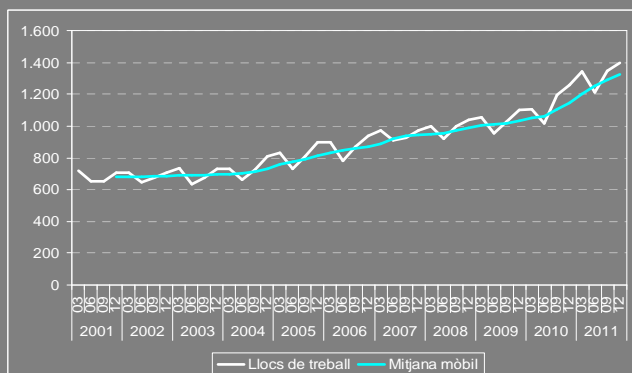
**L'ocupació cau per primer cop des de mitjan 2009 a les Immobiliàries i els serveis empresarials**

Durant el quart trimestre de 2011 es perd el 3,0% dels llocs de treball a les **Immobiliàries i els serveis empresarials**. Aquesta dinàmica negativa representa una pèrdua de 96 llocs interanuals, 175 menys en termes intertrimestrals. El volum de llocs de treball del sector se situa en 3.136 (el 8,1% dels llocs de treball totals). L'evolució dels centres de cotització es manté estable amb 442 centres (un augment de 2 establiments). L'evolució de l'atur va en paral·lel a la destrucció d'ocupació registrada tot i que a un ritme més elevat (del 8,0%). En total són 1.596 persones les que s'han registrat a les oficines de treball durant el quart trimestre, són 119 persones més que un any abans. Els aturats del sector representen el 18,8% del total. Amb aquesta elevada incidència de l'atur, els excedent laborals se situen ja en el 50,9%. És a dir, hi ha una persona a l'atur per cada dos llocs de treball del sector.

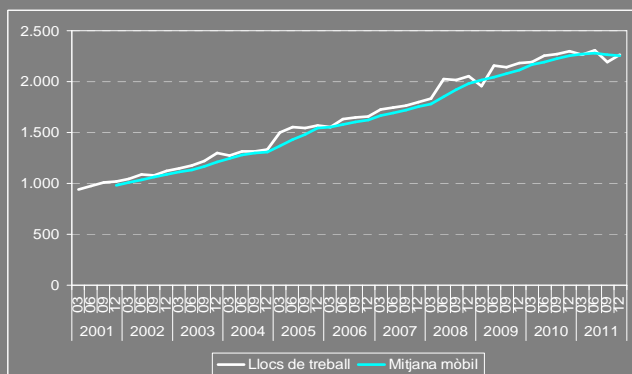
**Gràfic 42 Evolució dels llocs de treball. Administració i Seguretat Social. 2001-11. Alt Penedès**



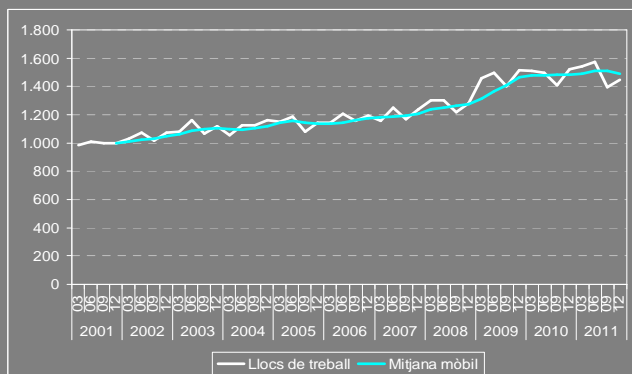
**Gràfic 43 Evolució dels llocs de treball. Educació. 2001-11. Alt Penedès**



**Gràfic 44 Evolució dels llocs de treball. Sanitat i serveis socials. 2001-11. Alt Penedès**



**Gràfic 45 Evolució dels llocs de treball. Altres activitats socials i altres serveis. 2001-11. Alt Penedès**



Font: Elaboració pròpia a partir de dades del Departament d'Empresa i Ocupació de la Generalitat de Catalunya.

*L'Administració s'anota una important reducció dels efectius laborals, mentre que l'Educació segueix creant ocupació.*

### L'Administració i seguretat social pateix una important destrucció de llocs de treball

Després d'un any de forts creixements de l'ocupació a l'**Administració i seguretat social**, el sector pateix una important destrucció de llocs de treball. En termes interanuals la variació ha estat del -14,7%, 277 llocs menys que un any abans (coincident amb el període electoral i l'aprovació de diversos plans d'ocupació per part de l'administració autonòmica i local). Respecte el trimestre anterior desapareixen 151 llocs de treball (el -8,6%). El nombre de llocs queda, per tant, en 1.606. En conseqüència, el nombre d'aturats s'incrementa a ritmes elevats respecte a fa un any, són 144 aturats més (un 54,4%). En total 408 persones desocupades registrades a les oficines de treball. Els excedents incrementen en 5 punts percentuals i se situen en el 25,4%.

### L'Educació manté el ritme de creació d'ocupació

L'ocupació en l'**Educació** segueix presentant taxes de dos dígits, essent l'activitat que més creix dins dels Serveis i ho fa al llarg de tota l'etapa recessiva. Amb una taxa interanual del 11,3% és la quarta comarca on creix més l'activitat. Es computen 1.400 llocs de treball, 142 més que un any abans i 55 més que el trimestre passat. Similar singladura segueixen els centres de cotització, que creixen un 8,5% interanual (6 centres més). L'atur es manté invariable en termes interanuals amb 89 persones, que representen el 6,4% dels llocs.

### Cau l'ocupació en la Sanitat i els serveis socials per segon trimestre consecutiu

La **Sanitat i els serveis socials** es torna a situar en una taxa negativa (perd el 1,7% de l'ocupació en termes interanuals. Els llocs de treball queden en 2.260, 38 menys que en el mateix trimestre de 2010 i 71 menys que tres mesos abans. L'atur sectorial, al seu torn, creix amb força (un 22,2%), tanmateix els excedents laborals són encara baixos (11,9%).

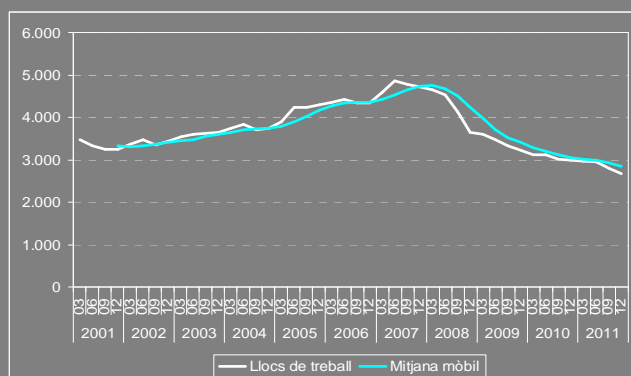
### Les Altres activitats socials i altres serveis en negatiu

La taxa de variació interanual se situa en un negatiu 5,1%. L'atur de les **Altres activitats socials i altres serveis** creix un 12,4% (32 persones més) i els excedents se situen en el 20,3%.

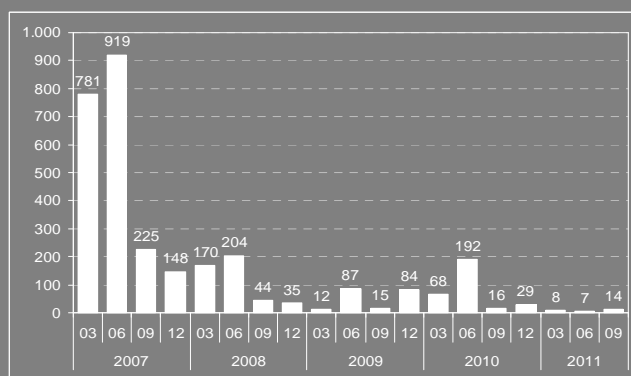
*La situació del sector de la Construcció torna a empitjorar, marcant un nou cicle d'ajust dels efectius laborals degut a la manca d'estímul en el sector immobiliari i a la caiguda de la despesa en obra pública.*

*Els principals subsectors industrials es mantenen lleugerament en negatiu, excepte la indústria alimentària que crea ocupació a ritmes moderats.*

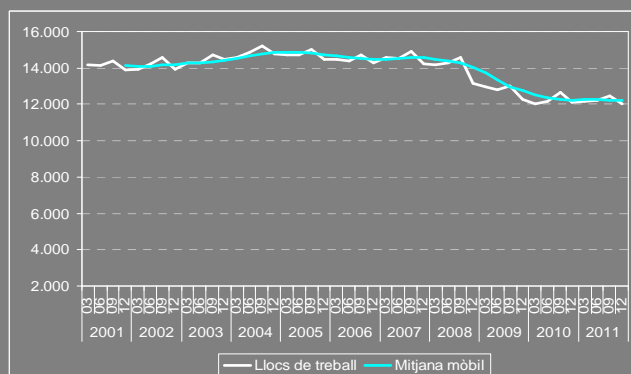
**Gràfic 46 Evolució dels llocs de treball. Construcció. 2001-11. Alt Penedès**



**Gràfic 47 Evolució dels habitatges iniciats. 2007-11. Alt Penedès**



**Gràfic 48 Evolució dels llocs de treball. Indústria. 2001-11. Alt Penedès**



Font: Elaboració pròpia a partir de dades del Departament d'Empresa i Ocupació i el Departament de Territori i Sostenibilitat de la Generalitat de Catalunya.

## S'intensifica, altre cop, la destrucció d'ocupació a la Construcció

La **Construcció** torna a passar una nova etapa d'ajust dels seus efectius laborals. Després que s'experimentés al llarg del 2010 una desacceleració en els ritmes de destrucció d'ocupació (impulsada pels canvis normatius en l'IVA i l'IRPF), sembla que la situació del sector torna a empitjorar. En aquest darrer trimestre de 2011 la taxa de variació interanual se situa en el -10,6%, front el -7,1% del trimestre anterior, entrant altra cop en reduccions laborals dos dígitos. Es computen, per tant, 316 llocs de treball menys que un any abans i 123 menys que tres mesos abans. En total el sector ocupa un total de 2.671 persones (el 6,9% dels llocs localitzats). En paral·lel es produeix una reducció també significativa dels centres de cotització (-10,9%, 46 centres menys) que se situen en 376. Augmenta l'atur però amb menor intensitat que la destrucció d'ocupació (3,6%), unes 38 persones en termes interanuals que alcen el nombre d'aturats fins a 1.089. Amb aquesta xifra els excedents laborals representen el 40,8%.

No s'han publicat les dades **d'habitatges iniciats** corresponents al quart trimestre, però les del tercer es mantenen en valors mínims, 14 habitatges iniciats.

## La Indústria cau tímidament

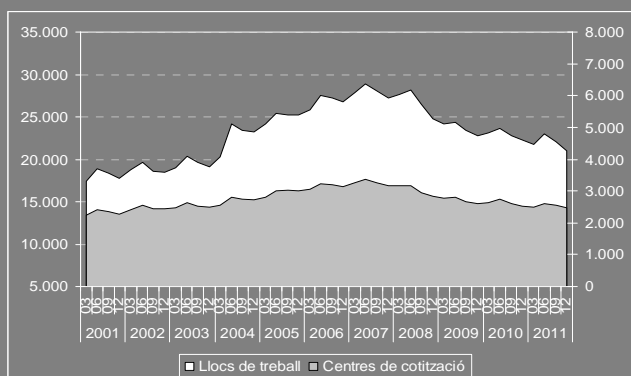
Després d'un inici d'any creant ocupació a ritmes molt moderats, la **Indústria** torna a enregistrar pèrdua d'ocupació. En aquesta ocasió molt lleument, del -0,6% interanual, 77 llocs menys que ara fa un any. Aquesta és una mala notícia si es té en consideració que el sector genera el 31,2% dels llocs de treball comarcals. En total es comptabilitzen 12.021 llocs. El teixit empresarial també es contrau, ja que retrocedeix un 1,8%, amb el que els centres se situen en 613. Amb 1.729 persones a l'atur (12 més que l'any passat), el sector concentra la major part de la desocupació a la comarca (el 20,4%). No obstant això, els excedents laborals són dels més baixos, amb el 14,4%.

Dels sectors industrials principals, mostren una dinàmica positiva els subsectors següents (ordenats per ordre de importància en termes d'ocupació): l'Alimentació, begudes i tabac, la Fabricació de materials de transport i la Indústria química. En canvi, perden ocupació: el Paper, edició i arts gràfiques, la Metal·lúrgia i productes metàl·lics, el Cautxú i plàstic i la Maquinària i equipament mecànic.

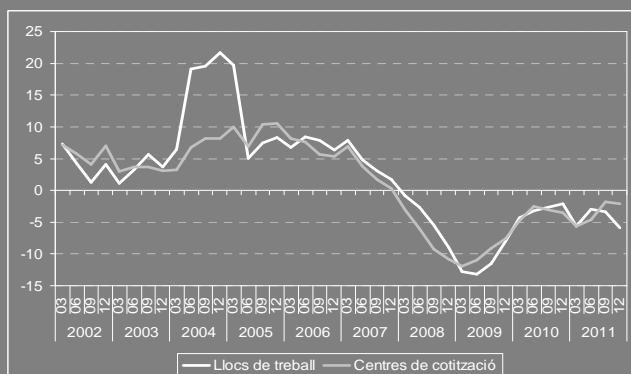
*Es confirma el deteriorament de l'economia del Baix Penedès amb la intensificació de la pèrdua de llocs de treball*

*Creix el pes del treball autònom en l'economia.*

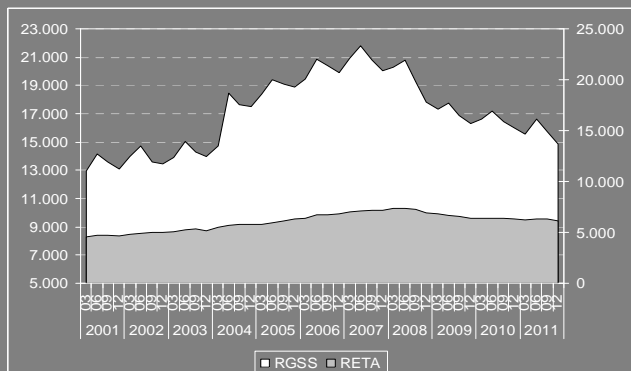
**Gràfic 49 Evolució del nombre de llocs de treball i centres de cotització. 2001-11. Baix Penedès**



**Gràfic 50 Taxes de variació interanuals dels llocs de treball i centres de cotització. 2002-11. Baix Penedès**



**Gràfic 51 Evolució del nombre dels afiliats al RGSS i RETA. 2001-11. Baix Penedès**



Font: Elaboració pròpia a partir de dades del Departament d'Empresa i Ocupació de la Generalitat de Catalunya.

## Baix Penedès

### Llocs de treball i centres de treball

Passat el període d'estiu, en el quart trimestre de l'any s'intensifica el ritme de destrucció de **llocs de treball**, amb la pèrdua de 1.055 llocs de treball respecte el trimestre anterior. Això deixa la comarca amb 20.987 llocs de treball, un 5,9% menys que un any enrere.

Aquest registre de l'ocupació fa davallar el Baix Penedès de nou a la posició en que estava a principis d'any en relació al context de Catalunya, la 33a del conjunt de les 41 comarques de Catalunya, i torna a ser de les comarques on es destrueix més ocupació.

La reducció en termes de teixit empresarial no és tant intensa, ja que la taxa de variació interanual pel que fa a **centres de cotització** és del -2%. L'últim trimestre de l'any sempre ha estat negatiu al Baix Penedès pel que fa a aquest indicador, sempre disminueix respecte el trimestre anterior. No obstant, en termes de comparació interanual, es suavitza la tendència negativa, és a dir, el ritme de destrucció de centres de cotització és més baix que en anys anteriors. El nombre de centres de cotització a finals del 2011 queda en 2.467.

### Treball autònom i assalariat

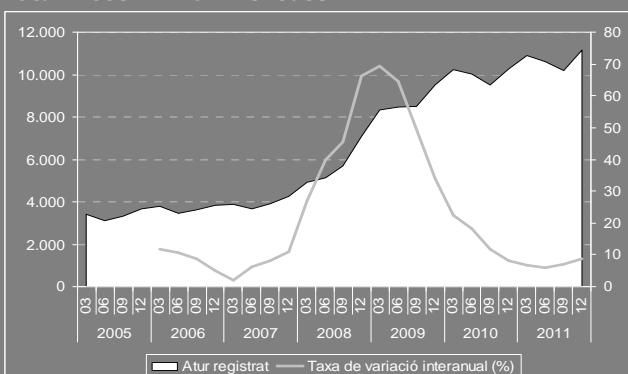
A diferència del 2010, s'observa al llarg de tot el 2011 una certa polarització pel que fa a l'impacte de la destrucció de llocs de treball entre treballadors/es assalariats/des i treballadors/es autònoms. Així, la pèrdua de llocs de treball és força més intensa en el cas del **treball assalariat** (-7% de variació interanual l'últim trimestre) que en el cas del **treball autònom** (-2,9% respecte l'any anterior). Al finalitzar l'any el nombre de treballadors/es autònoms de la comarca se situa en 6.131 i, per tant, segueix creixent el seu pes relatiu en el total de llocs de treball, situant-se en el 29,2%, prop d'un punt per sobre del trimestre anterior. En una perspectiva més àmplia, quatre anys enrere el treball autònom representava el 26,4% dels llocs de treball de la comarca.

Aquesta tendència intensifica encara més la diferenciació del Baix Penedès pel que fa al pes del treball autònom en relació al conjunt de Catalunya, ja que a Catalunya la proporció d'autònoms a finals del 2011 és del 18,4%, més de 10 punts per sota dels nivells del Baix Penedès. No obstant, segueix per sota dels nivells del Garraf, on la proporció d'autònoms arriba al 31,1%.

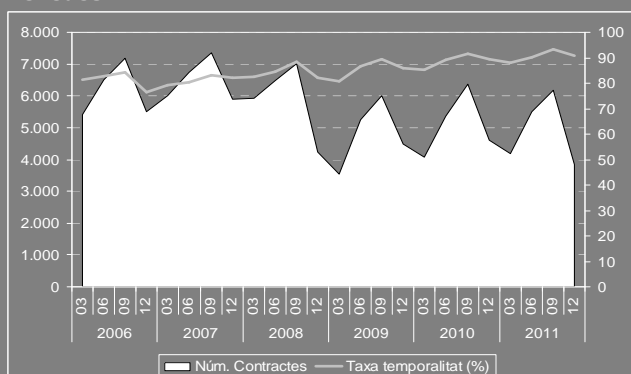
La comarca experimenta un augment de l'atur en consonància amb l'increment de l'atur a tot Catalunya.

Es redueix la contractació i augmenta la taxa de temporalitat.

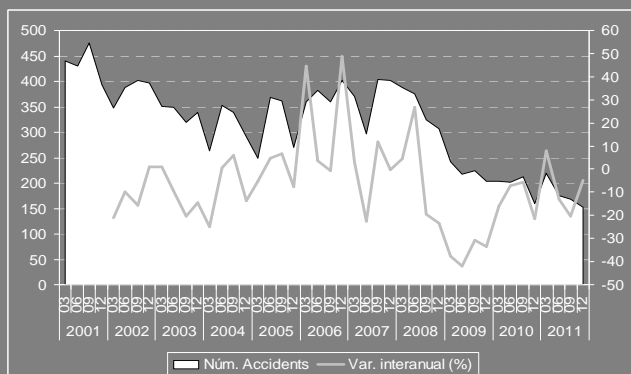
Gràfic 52 Evolució del nombre de persones registrades a l'atur. 2005-11. Baix Penedès



Gràfic 53 Evolució de la contractació. 2006-11. Baix Penedès



Gràfic 54 Evolució del nombre d'accidents laborals. 2001-11. Baix Penedès



Font: Elaboració pròpia a partir de dades del Departament d'Empresa i Ocupació de la Generalitat de Catalunya.

## Atur

Després d'haver anat davallant al llarg de tot l'any, el quart trimestre el nombre de persones registrades a l'atur a la comarca torna augmentar en gairebé 1.000 persones, situant-se a un nivell superior al de principi d'any. Respecte l'any anterior, això suposa una variació del 8,7%, similar a la variació de finals de 2010. En total es comptabilitzen 11.148 demandants d'ocupació.

Es tracta d'una variació molt similar a l'experimentada en el conjunt de Catalunya (9% de promig). De fet, hi ha 28 comarques de Catalunya on l'increment de l'atur en aquest últim trimestre ha estat superior que al Baix Penedès.

No obstant, si es posa en relació amb els llocs de treball de la comarca, la perspectiva empitjora, ja que la proporció es situa en el 53,1%, és a dir, que per cada 100 llocs de treball de la comarca, hi ha 53 persones a l'atur, respecte les 46 que hi havia en el trimestre anterior. Aquesta xifra és de les més altes de Catalunya.

Si bé la construcció segueix sent el sector amb més pes en l'atur, amb un 20,3%, ja no és dels que està generant més atur, sinó que és en l'àmbit de l'Administració i seguretat social on s'ha generat més atur respecte un any enrere (190 persones, un 103,6% més que l'any passat). També la Mediació financera ha experimentat un increment important, amb una variació interanual del 42,2%. Així, han augmentat els excedents laborals en aquests sectors, tot i que segueix sent la construcció el sector amb més excedents laborals (107,4%).

## Contractació

En paral·lel a l'augment de l'atur, el ritme de contractació cau notablement en el quart trimestre, amb 3.849 contractes signats, un 16,5% menys que l'any anterior. Si bé la davallada segueix sent molt més evident en el cas dels contractes indefinits, és de destacar com en aquest darrer trimestre els contractes temporals pateixen també una forta sotragada, amb una taxa de variació interanual del -15%, molt superior a la d'un any enrere. La taxa de temporalitat es situa en el 90,9%.

## Sinistralitat laboral

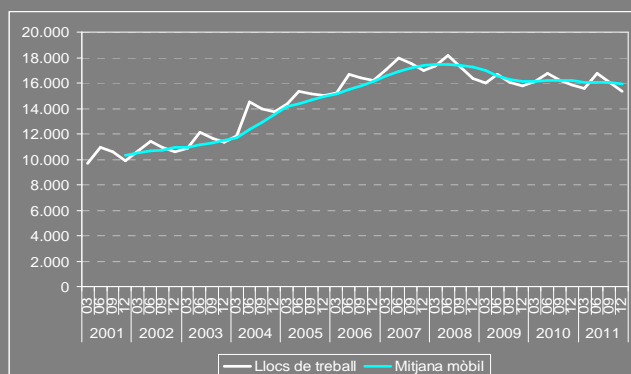
La sinistralitat segueix baixant en el darrer trimestre de l'any, tot i que a un ritme inferior al dels trimestres inferior. El nombre d'accidents laborals es redueix en un 5% respecte el 2010. L'índex de sinistralitat s'ha situat, així, en 1.023,2 accidents per cada 100.000 afiliats a la Seguretat Social.



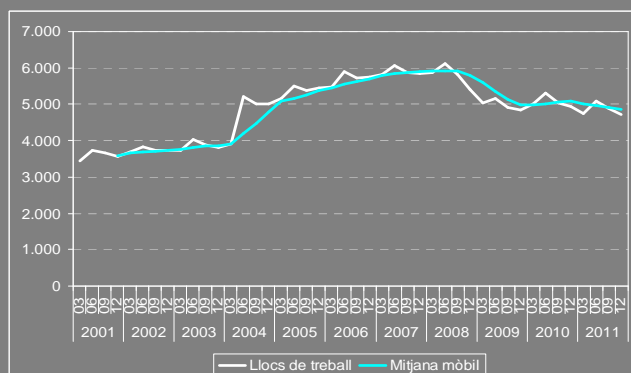
*El conjunt del sector Serveis segueix en una dinàmica negativa, però l'Hoteleria presenta indicadors positius que caldrà veure si es consoliden en els propers trimestres.*

*El Comerç segueix sent el principal sector en l'economia de la comarca però perd efectius.*

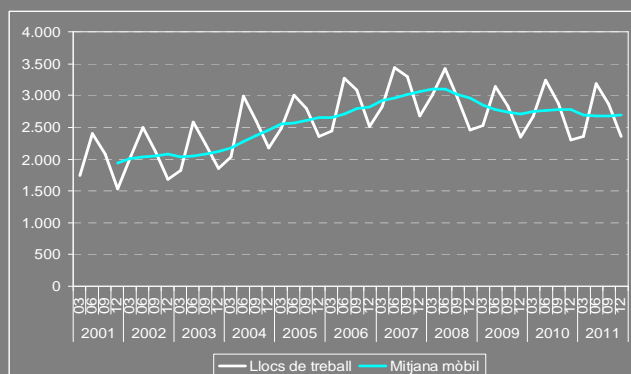
**Gràfic 55 Evolució dels llocs de treball. Serveis. 2001-11. Baix Penedès**



**Gràfic 56 Evolució dels llocs de treball. Comerç. 2001-11. Baix Penedès**



**Gràfic 57 Evolució dels llocs de treball. Hoteleria. 2001-11. Baix Penedès**



Font: Elaboració pròpia a partir de dades del Departament d'Empresa i Ocupació de la Generalitat de Catalunya.

## El sector Serveis empitjora però menys que la construcció

Malgrat el sector **Serveis** segueix la tendència negativa iniciada en els trimestres anteriors de l'any 2011, creix el seu pes relatiu en el conjunt dels llocs de treball de la comarca, que arriba al 73,2%, el valor més elevat des de l'inici de la sèrie. Això és així per la pèrdua de pes del sector de la construcció. És un sector que a finals de 2011 aglutina 15.359 llocs de treball a la comarca.

Dins dels serveis, el Comerç segueix sent el sector que destrueix més ocupació, però seguit de prop per l'Administració i seguretat social, que pateix un fort impacte en aquest darrer trimestre, amb la pèrdua de 378 llocs de treball respecte l'any 2010. En canvi, l'hoteleria trenca la dinàmica dels últims trimestres i creix en un 2,3% respecte l'any anterior. Les Immobiliàries i serveis empresarials i l'Educació moderen en canvi el seu creixement. El teixit empresarial, contràriament al comportament de l'ocupació, es manté. Per tant, la pèrdua d'ocupació no es deu tant a tancament d'empreses com a reducció dels efectius d'aquestes. L'atur del sector es situa en 6.853 persones, la qual cosa suposa una taxa de variació interanual del 10,7%. Els excedents laborals del sector arriben al 44,6%.

## El Comerç segueix perdent efectius

El **Comerç** segueix perdent llocs de treball, però en canvi creix en centres de cotització, és a dir, hi ha una tendència a la pèrdua de dimensió de les empreses del sector. Continua sent el sector amb més pes en l'economia de la comarca, però perd 226 efectius en un any, situant-se amb 4.710 llocs de treball a l'acabar el 2011. L'atur modera lleugerament el seu creixement respecte l'increment del tercer trimestre, amb una taxa de variació interanual del 7,8%

## Trimestre en positiu per a l'Hoteleria

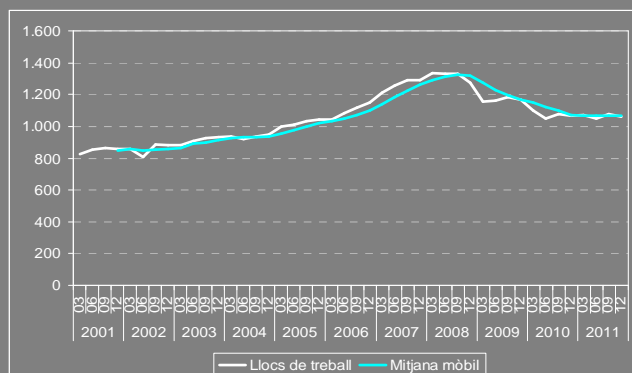
L'últim trimestre de l'any, que sempre és el més afectat per l'efecte de l'estacionalitat, perd aquest any 506 llocs de treball respecte el trimestre anterior i passa a tenir uns excedents laborals del 57,3%. Ara bé, si es compara amb el nivell d'un any enrere, la situació ha millorat lleugerament pel que fa als llocs de treball, ja que la taxa de variació interanual és positiva, hi ha 2,3% llocs de treball més a finals del 2011. Cal tenir en compte que la variació a nivell de Catalunya es situa en el 0,9%, per tant la situació del Baix Penedès és força millor.

Els centres de cotització es mantenen i fins i tot augmenten lleugerament respecte un any abans.

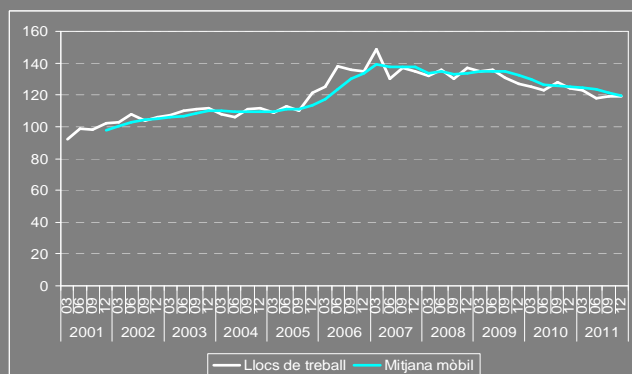
*La millora incipient del Transport i les comunicacions queda de nou estroncada en el quart trimestre, tot i que l'impacte en l'atur no és massa intens.*

*La Mediació financera continua mostrant indicadors negatius, però la Immobiliària i els serveis empresarials creixen lleugerament.*

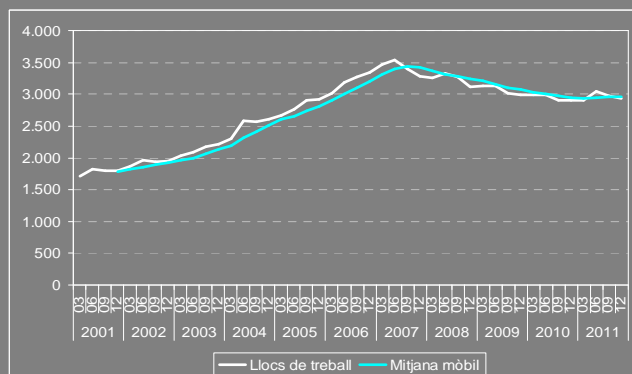
**Gràfic 58 Evolució dels llocs de treball. Transport i comunicacions. 2001-11. Baix Penedès**



**Gràfic 59 Evolució dels llocs de treball. Mediació financera. 2001-11. Baix Penedès**



**Gràfic 60 Evolució dels llocs de treball. Immobiliària i serveis empresarials. 2001-11. Baix Penedès**



Font: Elaboració pròpia a partir de dades del Departament d'Empresa i Ocupació de la Generalitat de Catalunya.

## El Transport i les comunicacions es mantenen

Encara que hi ha una lleuger retrocés respecte el trimestre anterior, és un dels sectors en què aquest retrocés és més baix (-1,6%). Amb una òptica més àmplia, s'observa com, amb 1.063 llocs de treball a finals de 2011, el sector s'ha mantingut al mateix nivell de l'últim trimestre de 2010. És cert que en alguns trimestres aquesta xifra ha augmentat, però en general es pot dir que s'ha mantingut força estable. Així, la comarca segueix estant entre les 10 primeres de Catalunya en el rànquing pel que fa a l'evolució del sector dels transports i comunicacions, per bé que hi ha comarques, com l'Alt Penedès, on l'indicador és força més positiu. L'atur augmenta, però no de forma especialment acusada. No obstant, amb 374 persones inscrites a l'atur, la incidència és força elevada, ja que representa un 35% dels llocs de treball.

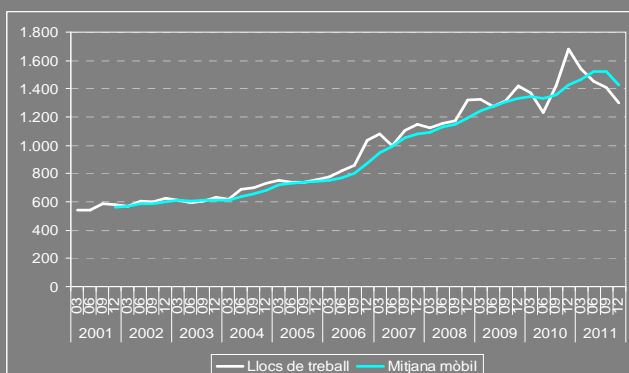
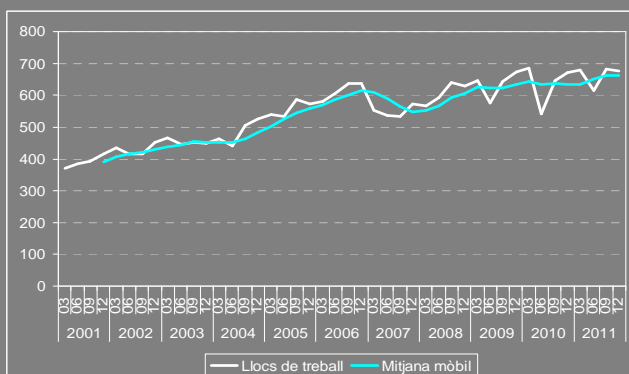
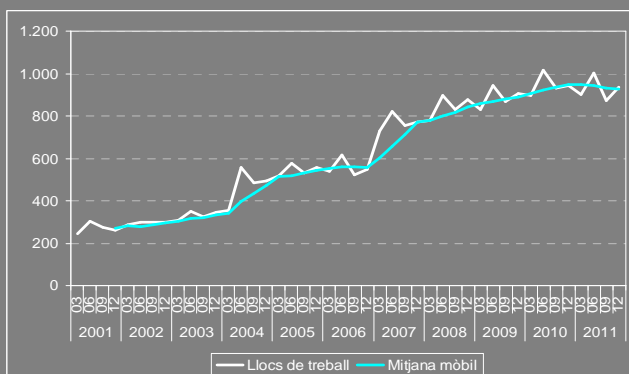
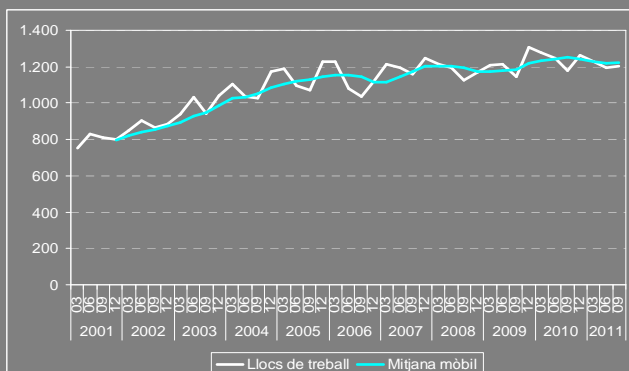
## La Mediació financera continua en negatiu

Encara que el sector de la **Mediació financera** manté els mateixos llocs de treball que en el trimestre anterior, si es compara amb l'any anterior, segueix la tendència negativa que el sector ve experimentant des de mitjan 2009. I el mateix s'observa a nivell dels centres de cotització, la comarca n'ha perdut al llarg de l'any, situant-se en 21 l'últim trimestre. És un dels sectors en què la comarca està clarament mal situada respecte d'altres, ja que ocupa la posició 27 en el rànquing.

## Perdura el signe positiu en la Immobiliària i els serveis empresarials

El sector de la **Immobiliària i els serveis empresarials**, afectat pel comportament estacional associat al turisme, perd 30 llocs de treball al llarg de l'últim trimestre de l'any però es manté en creixement amb 27 llocs de treball més que un any enrere. Amb 2.939 llocs de treball, és el tercer sector en importància de la comarca. En aquest sector hi ha una tendència cap a la concentració empresarial, ja que els llocs de treball augmenten però en canvi els centres de cotització segueixen disminuint, a l'igual que en el trimestres anterior.

L'atur continua augmentant, però amb un ritme força inferior al del tercer trimestre (2,4%). Amb tot és, després de la construcció, el sector de l'economia del Baix Penedès amb més excedents laborals, el 70,7%.

**Gràfic 61 Evolució dels llocs de treball. Administració i Seguretat Social. 2001-11. Baix Penedès****Gràfic 62 Evolució dels llocs de treball. Educació. 2001-11. Baix Penedès****Gràfic 63 Evolució dels llocs de treball. Sanitat i serveis socials. 2001-11. Baix Penedès****Gràfic 64 Evolució dels llocs de treball. Altres activitats socials i altres serveis. 2001-11. Baix Penedès**

Font: Elaboració pròpia a partir de dades del Departament d'Empresa i Ocupació de la Generalitat de Catalunya.

*L'Administració i la seguretat social empitjora substancialment respecte l'any passat, però s'atenua la pèrdua de llocs de treball a Sanitat i serveis socials.*

**El sector de l'Administració i la Seguretat Social pateix especialment**

És un trimestre especialment dur pel sector de **l'Administració i la Seguretat Social** al Baix Penedès, com a conseqüència dels ajustos pressupostaris, ara ja plenament implementats a totes les esferes de l'administració pública. El sector a la comarca perd en un sol trimestre 111 llocs de treball i es situa un 22,5% per sota dels nivells de fa un any. Així mateix, l'atur en aquest sector s'ha més que doblat en un any, amb un total de 373 persones inscrites a les oficines de treball. És una de les comarques en què aquest empitjorament és, en termes relatius, més substancial, ja que ocupa la posició 38a en el rànquing de les 41 comarques de Catalunya.

**L'Educació atenua el seu creixement**

En aquest quart trimestre baixa notablement la taxa de variació interanual pel que fa als llocs de treball en aquest sector, malgrat continua sent lleument positiva amb 6 llocs de treball més que l'últim trimestre del 2010. També ha caigut el ritme d'obertura de centres de cotització, que es manté als nivells de finals del 2010. Però es manté en general la tendència a l'expansió del sector que s'ha vingut donant en els últims anys.

**Es modera la destrucció d'ocupació a la Sanitat i serveis socials**

El comportament de la **Sanitat i els serveis socials** al llarg de 2011 és oscil·lant. Encara que en termes generals hi ha hagut un cert retrocés respecte l'any anterior, de l'1% dels llocs de treball, en el quart trimestre tornen a augmentar els efectius del sector en 63, la qual cosa representa un 7,2% més que el trimestre anterior. L'atur presenta una tendència negativa més clara, amb un creixement del 35,1%. Això significa que el volum d'aturats del sector es situa en 350, un 37,5% dels llocs de treball del sector.

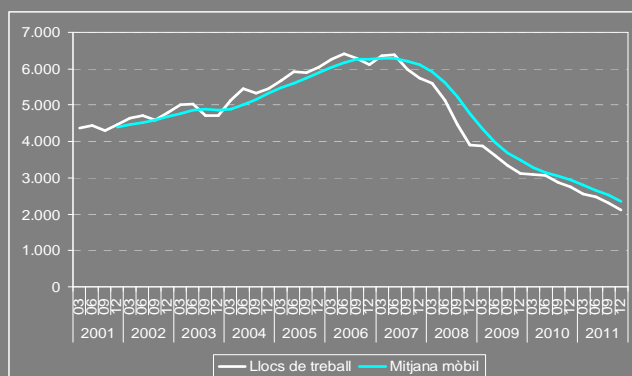
**Perdura la tendència positiva de les Altres activitats socials i altres serveis**

A l'igual que en el trimestre anterior, les **Altres activitats socials i altres serveis** tornen a crear ocupació, 61 llocs de treball en un trimestre, i es resituen al nivell que estaven a finals del 2010. L'atur segueix creixent però a un ritme molt inferior al del trimestre passat (12,2%).

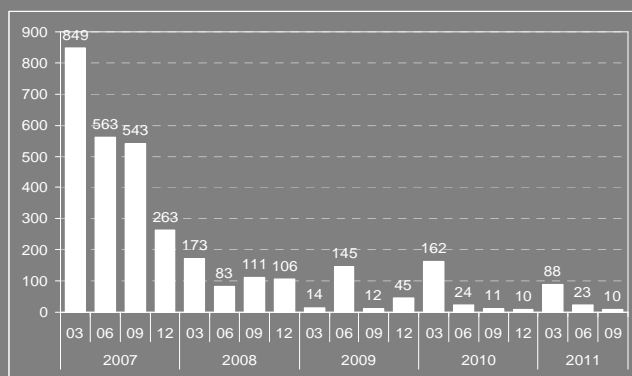
*La construcció es veu de nou molt mermada pel que fa als llocs de treball de la comarca, tot i que l'impacte a nivell de l'atur del Baix Penedès és molt menor.*

*Encara que es perden llocs de treball a la indústria, el nombre de centres de cotització mostra un increment incipient.*

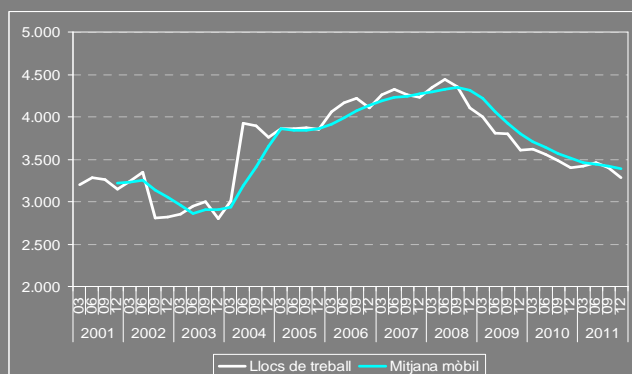
**Gràfic 65 Evolució dels llocs de treball. Construcció. 2001-11. Baix Penedès**



**Gràfic 66 Evolució dels habitatges iniciats. 2007-11. Baix Penedès**



**Gràfic 67 Evolució dels llocs de treball. Indústria. 2001-11. Baix Penedès**



Font: Elaboració pròpia a partir de dades del Departament d'Empresa i Ocupació i el Departament de Territori i Sostenibilitat de la Generalitat de Catalunya.

## Es reforça la tendència negativa de la construcció

Seguint amb la dinàmica observada durant tot l'any, aquest últim trimestre el sector de la Construcció torna a una situació molt desfavorable. Es perden 210 llocs de treball respecte el trimestre anterior i la taxa de variació respecte el mateix període de l'any 2010 és de -23,5%, la qual cosa equival a 647 efectius menys. El Baix Penedès pateix especialment l'impacte en la construcció, ja que en el conjunt de Catalunya la variació interanual és del -15,5%. En total, el sector acaba l'any amb 2.103 llocs de treball, quan tres anys enrere n'eren pràcticament el doble. Ara bé, la incidència sobre l'atur de la comarca és molt més baixa, ja l'augment respecte el 2010 de l'atur registrat procedent de la construcció és de l'1,3%, molt lluny de la taxa de pèrdua de llocs de treball.

## Es reforça de nou la davallada a la Indústria

Si bé des de principis de 2009 el ritme de destrucció d'ocupació a la indústria s'havia anat reduint, aquest quart trimestre torna a augmentar, i l'any finalitza amb un 3,3% menys de llocs de treball respecte l'any anterior. No obstant, aquesta és també la xifra promig de Catalunya, i encara s'està lluny dels nivells del 2009 en què s'havia arribat a perdre un 14,3% interanual. I també és de destacar el fet que l'atur baixa. Efectivament, el volum de gent de la comarca registrada a l'atur procedent d'aquest sector, disminueix en 59 persones respecte l'any anterior, i es situa en 1.387 persones. Els excedents laborals representen, per tant, el 42,2% dels llocs de treball.

Un bon indicador és també el fet que no desapareixen centres de cotització, sinó que fins i tot augmenten lleugerament, de 240 a finals del 2010 a 244 aquest últim trimestre de 2011.

La disminució en els llocs de treball és comú pràcticament a tots els subsectors de la indústria, a excepció del *Cautxú i plàstic* que, amb 368 treballadors, es remunta a nivells que no s'assolien des del tercer trimestre de 2008. Igualment, encara que més minoritari, el subsector del *Reciclatge, distribució d'energia i aigua*, amb 170 llocs de treball segueix amb la tendència alcista des de l'inici de la sèrie.

## Taules estadístiques

**Taula 1. Evolució dels sectors econòmics**

**Garraf**

Descripció	Llocs de treball <sup>1</sup>										Centres de col·litació				Atur registrat						
	2010		2011		Δ		Δ%		Δ		Δ%		Δ		Δ%		Taxa exc.lab. <sup>2</sup>				
	4t trim	1r trim	2n trim	3r trim	4t trim	4t trim11- (%)	4t trim11- 3r trim11	4t trim11- 3r trim11	4t trim11- 4t trim10	4t trim11- 4t trim10	4t trim10	4t trim11	4t trim11- (%)	4t trim11- 4t trim10	4t trim11- 4t trim10	4t trim10	4t trim11	4t trim10	4t trim11		
<b>Agricultura</b>	98	98	95	99	94	0,3	-5	-5,1	-4	-4,1	6	11	5	83,3	105	129	1,0	24	22,5	107,1	136,9
<b>Indústria</b>	4.278	4.296	4.319	4.210	4.180	13,3	-30	-0,7	-98	-2,3	262	238	-24	-9,2	1.574	1.565	11,8	-9	-0,6	36,8	37,4
<b>Construcció</b>	3.733	3.671	3.444	3.173	2.892	9,2	-281	-8,9	-841	-22,5	495	412	-83	-16,8	2.163	2.340	17,7	176	8,2	58,0	80,9
Comerç	6.764	6.751	6.902	6.758	6.582	21,0	-176	-2,6	-182	-2,7	1.053	1.040	-13	-1,2	1.865	2.074	15,7	209	11,2	27,6	31,5
Hoteleria	3.886	4.117	5.005	4.943	4.008	12,8	-935	-18,9	122	3,1	611	605	-6	-1,0	1.368	1.556	11,7	189	13,8	35,2	38,8
Transport i comunicacions	1.222	1.212	1.247	1.262	1.221	3,9	-41	-3,2	-1	-0,1	162	155	-7	-4,3	319	335	2,5	16	5,0	26,1	27,4
Mediació financera	199	201	208	203	204	0,6	1	0,5	5	2,5	25	22	-3	-12,0	76	137	1,0	61	81,1	38,0	67,2
Immobilitàries i serveis empresarials	4.292	4.523	4.676	4.475	4.340	13,8	-135	-3,0	48	1,1	559	557	-2	-0,4	2.350	2.502	18,9	151	6,4	54,8	57,6
Administració i Seguretat Social	2.103	1.901	1.873	1.838	1.738	5,5	-100	-5,4	-365	-17,4	37	40	3	8,1	246	519	3,9	273	111,3	11,7	29,9
Educació	1.521	1.547	1.394	1.341	1.432	4,6	91	6,8	-89	-5,9	115	119	4	3,5	259	300	2,3	40	15,6	17,1	20,9
Sanitat i serveis socials	2.574	2.440	2.380	2.427	2.500	8,0	73	3,0	-74	-2,9	124	119	-5	-4,0	368	492	3,7	124	33,8	14,3	19,7
Altres activitats socials i altres serveis	2.242	2.204	2.251	2.159	2.205	7,0	46	2,1	-37	-1,7	389	377	-12	-3,1	591	641	4,8	50	8,5	26,4	29,1
<b>Serveis</b>	<b>24.803</b>	<b>24.896</b>	<b>25.936</b>	<b>25.406</b>	<b>24.230</b>	<b>77,2</b>	<b>-1.176</b>	<b>-4,6</b>	<b>-573</b>	<b>-2,3</b>	<b>3.075</b>	<b>3.034</b>	<b>-41</b>	<b>-1,3</b>	<b>7.442</b>	<b>8.556</b>	<b>64,6</b>	<b>1.114</b>	<b>15,0</b>	<b>30,0</b>	<b>35,3</b>
No classificats															669	656	4,9	-13	-2,0		
<b>Total</b>	<b>32.912</b>	<b>32.961</b>	<b>33.794</b>	<b>32.888</b>	<b>31.396</b>	<b>100,0</b>	<b>-1.492</b>	<b>-4,5</b>	<b>-1.516</b>	<b>-4,6</b>	<b>3.838</b>	<b>3.695</b>	<b>-143</b>	<b>-3,7</b>	<b>11.954</b>	<b>13.246</b>	<b>100,0</b>	<b>1.292</b>	<b>10,8</b>	<b>36,3</b>	<b>42,2</b>

**Alt Penedès**

Descripció	Llocs de treball										Centres de col·litació				Atur registrat						
	2010		2011		Δ		Δ%		Δ		Δ%		Δ		Δ%		Taxa exc.lab. <sup>2</sup>				
	4t trim	1r trim	2n trim	3r trim	4t trim	4t trim11- (%)	4t trim11- 3r trim11	4t trim11- 3r trim11	4t trim11- 4t trim10	4t trim11- 4t trim10	4t trim10	4t trim11	4t trim11- (%)	4t trim11- 4t trim10	4t trim11- 4t trim10	4t trim10	4t trim11	4t trim10	4t trim11		
<b>Agricultura</b>	900	874	890	899	868	2,3	-31	-3,4	-32	-3,6	42	40	-2	-4,8	451	535	6,3	84	18,5	50,1	61,6
<b>Indústria</b>	12.098	12.144	12.199	12.465	12.021	31,2	-444	-3,6	-77	-0,6	624	613	-11	-1,8	1.717	1.729	20,4	12	0,7	14,2	14,4
<b>Construcció</b>	2.987	2.970	2.955	2.794	2.671	6,9	-123	-4,4	-316	-10,6	422	376	-46	-10,9	1.051	1.089	12,9	38	3,6	35,2	40,8
Comerç	6.922	6.909	7.116	7.100	6.989	18,2	-111	-1,6	67	1,0	862	876	14	1,6	999	1.069	12,6	70	7,0	14,4	15,3
Hoteleria	2.027	1.991	1.963	1.994	1.989	5,2	-5	-0,3	-38	-1,9	333	329	-4	-1,2	449	481	5,7	32	7,1	22,1	24,2
Transport i comunicacions	1.833	1.843	1.879	2.004	1.968	5,1	-36	-1,8	135	7,4	167	152	-15	-9,0	229	229	2,7	0	0,1	12,5	11,7
Mediació financera	2.368	2.249	2.216	2.104	2.141	5,6	37	1,8	-227	-9,6	42	45	3	7,1	40	110	1,3	70	176,5	1,7	5,1
Immobilitàries i serveis empresarials	3.232	3.385	3.345	3.311	3.136	8,1	-175	-5,3	-96	-3,0	440	442	2	0,5	1.478	1.596	18,8	119	8,0	45,7	50,9
Administració i Seguretat Social	1.883	1.760	1.881	1.757	1.606	4,2	-151	-8,6	-277	-14,7	114	116	2	1,8	264	408	4,8	144	54,4	14,0	25,4
Educació	1.258	1.340	1.212	1.345	1.400	3,6	55	4,1	142	11,3	71	77	6	8,5	88	89	1,1	1	0,8	7,0	6,4
Sanitat i serveis socials	2.298	2.265	2.309	2.189	2.260	5,9	71	3,2	-38	-1,7	94	97	3	3,2	220	268	3,2	49	22,2	9,6	11,9
Altres activitats socials i altres serveis	1.521	1.540	1.571	1.395	1.444	3,8	49	3,5	-77	-5,1	219	215	-4	-1,8	261	293	3,5	32	12,4	17,2	20,3
<b>Serveis</b>	<b>23.342</b>	<b>23.282</b>	<b>23.492</b>	<b>23.199</b>	<b>22.933</b>	<b>59,6</b>	<b>-266</b>	<b>-1,1</b>	<b>-409</b>	<b>-1,8</b>	<b>2.342</b>	<b>2.349</b>	<b>7</b>	<b>0,3</b>	<b>4.027</b>	<b>4.544</b>	<b>53,6</b>	<b>517</b>	<b>12,8</b>	<b>17,3</b>	<b>19,8</b>
No classificats															436	572	6,8	136	31,3		
<b>Total</b>	<b>39.327</b>	<b>39.270</b>	<b>39.536</b>	<b>39.357</b>	<b>38.493</b>	<b>100,0</b>	<b>-864</b>	<b>-2,2</b>	<b>-834</b>	<b>-2,1</b>	<b>3.430</b>	<b>3.378</b>	<b>-52</b>	<b>-1,5</b>	<b>7.683</b>	<b>8.470</b>	<b>100,0</b>	<b>787</b>	<b>10,2</b>	<b>19,5</b>	<b>22,0</b>

Font: Elaboració pròpia a partir de dades del Departament d'Empresa i Ocupació.

1. Llocs de treball = RGSS + RETA.

2. Taxa excendent laboral = Aturats\*100 / Llocs de treball

3. Es refereix als aturats sense ocupació anterior.

A partir de gener de 2008 el règim especial agrari per compte propi s'integra en el règim especial de treballadors autònoms.

Nota: el nombre d'aturats és la mitjana trimestral.

**Taula 2. Evolució dels sectors econòmics**  
**Baix Penedès**

Descripció	Llocs de treball										Centres de cotització				Atur registrat						
	2010		2011		Δ		Δ%		Δ		Δ%		Δ		Δ%		Taxa exc.lab. <sup>2</sup>				
	4t trim	1r trim	2n trim	3r trim	4t trim	4t trim (%)	4t trim11-3r trim11	4t trim11-3r trim11	4t trim10-4t trim11	4t trim10-4t trim11	4t trim10	4t trim11	4t trim10	4t trim11	4t trim10 (%)	4t trim11-4t trim10	4t trim10	4t trim11			
<b>Agricultura</b>	255	251	250	250	240	1,1	-10	-4,0	-15	-5,9	17	15	-2	-11,8	268	301	2,7	33	12,3	105,2	125,6
<b>Indústria</b>	3.397	3.426	3.465	3.402	3.285	15,7	-117	-3,4	-112	-3,3	240	244	4	1,7	1.446	1.387	12,4	-59	-4,1	42,6	42,2
<b>Construcció</b>	2.750	2.546	2.486	2.313	2.103	10,0	-210	-9,1	-647	-23,5	351	290	-61	-17,4	2.229	2.258	20,3	29	1,3	81,1	107,4
Comerç	4.936	4.748	5.078	4.882	4.710	22,4	-172	-3,5	-226	-4,6	669	675	6	0,9	1.466	1.579	14,2	114	7,8	29,7	33,5
Hoteleria	2.300	2.364	3.191	2.860	2.354	11,2	-506	-17,7	54	2,3	349	365	16	4,6	1.257	1.350	12,1	92	7,3	54,7	57,3
Transport i comunicacions	1.064	1.070	1.052	1.080	1.063	5,1	-17	-1,6	-1	-0,1	104	107	3	2,9	351	374	3,4	23	6,6	33,0	35,2
Mediació financera	124	123	118	119	119	0,6	0	0,0	-5	-4,0	22	21	-1	-4,5	51	73	0,7	22	42,2	41,4	61,3
Immobilitàries i serveis empresarials	2.912	2.899	3.049	2.969	2.939	14,0	-30	-1,0	27	0,9	354	336	-18	-5,1	2.028	2.078	18,6	50	2,4	69,7	70,7
Administració i Seguretat Social	1.678	1.538	1.451	1.411	1.300	6,2	-111	-7,9	-378	-22,5	73	72	-1	-1,4	183	373	3,3	190	103,6	10,9	28,7
Educació	670	678	615	682	676	3,2	-6	-0,9	6	0,9	47	47	0	0,0	120	143	1,3	23	19,2	17,9	21,2
Sanitat i serveis socials	942	899	1.004	870	933	4,4	63	7,2	-9	-1,0	65	68	3	4,6	259	350	3,1	91	35,1	27,5	37,5
Altres activitats socials i altres serveis	1.264	1.228	1.192	1.204	1.265	6,0	61	5,1	1	0,1	227	227	0	0,0	475	533	4,8	58	12,2	37,6	42,1
<b>Serveis</b>	<b>15.890</b>	<b>15.547</b>	<b>16.750</b>	<b>16.077</b>	<b>15.359</b>	<b>73,2</b>	<b>-718</b>	<b>-4,5</b>	<b>-531</b>	<b>-3,3</b>	<b>1.910</b>	<b>1.918</b>	<b>8</b>	<b>0,4</b>	<b>6.191</b>	<b>6.853</b>	<b>61,5</b>	<b>662</b>	<b>10,7</b>	<b>39,0</b>	<b>44,6</b>
No classificats															126	348	3,1	223	177,2		
<b>Total</b>	<b>22.292</b>	<b>21.770</b>	<b>22.951</b>	<b>22.042</b>	<b>20.987</b>	<b>100,0</b>	<b>-1.055</b>	<b>-4,8</b>	<b>-1.305</b>	<b>-5,9</b>	<b>2.518</b>	<b>2.467</b>	<b>-51</b>	<b>-2,0</b>	<b>10.260</b>	<b>11.148</b>	<b>100,0</b>	<b>888</b>	<b>8,7</b>	<b>46,0</b>	<b>53,1</b>

**Garraf-Penedès (3 comarques)**

Descripció	Llocs de treball										Centres de cotització				Atur registrat						
	2010		2011		Δ		Δ%		Δ		Δ%		Δ		Δ%		Taxa exc.lab. <sup>2</sup>				
	4t trim	1r trim	2n trim	3r trim	4t trim	4t trim (%)	4t trim11-3r trim11	4t trim11-3r trim11	4t trim10-4t trim11	4t trim10-4t trim11	4t trim10	4t trim11	4t trim10	4t trim11	4t trim10 (%)	4t trim11-4t trim10	4t trim10	4t trim11			
<b>Agricultura</b>	1.253	1.223	1.235	1.248	1.202	1,3	-46	-3,7	-51	-4,1	65	66	1	1,5	825	965	2,9	140	17,0	65,8	80,3
<b>Indústria</b>	19.773	19.866	19.983	20.077	19.486	21,4	-591	-2,9	-287	-1,5	1.126	1.095	-31	-2,8	4.737	4.681	14,2	-56	-1,2	24,0	24,0
<b>Construcció</b>	9.470	9.187	8.885	8.280	7.666	8,4	-614	-7,4	-1.804	-19,0	1.268	1.078	-190	-15,0	5.443	5.687	17,3	243	4,5	57,5	74,2
Comerç	18.622	18.408	19.096	18.740	18.281	20,1	-459	-2,4	-341	-1,8	2.584	2.591	7	0,3	4.330	4.722	14,4	393	9,1	23,3	25,8
Hoteleria	8.213	8.472	10.159	9.797	8.351	9,2	-1.446	-14,8	138	1,7	1.293	1.299	6	0,5	3.074	3.387	10,3	313	10,2	37,4	40,6
Transport i comunicacions	4.119	4.125	4.178	4.346	4.252	4,7	-94	-2,2	133	3,2	433	414	-19	-4,4	899	938	2,9	39	4,4	21,8	22,1
Mediació financera	2.691	2.573	2.542	2.426	2.464	2,7	38	1,6	-227	-8,4	89	88	-1	-1,1	167	320	1,0	153	91,8	6,2	13,0
Immobilitàries i serveis empresarials	10.436	10.807	11.070	10.755	10.415	11,5	-340	-3,2	-21	-0,2	1.353	1.335	-18	-1,3	5.856	6.176	18,8	320	5,5	56,1	59,3
Administració i Seguretat Social	5.664	5.199	5.205	5.006	4.644	5,1	-362	-7,2	-1.020	-18,0	224	228	4	1,8	693	1.300	4,0	607	87,5	12,2	28,0
Educació	3.449	3.565	3.221	3.368	3.508	3,9	140	4,2	59	1,7	233	243	10	4,3	468	532	1,6	64	13,7	13,6	15,2
Sanitat i serveis socials	5.814	5.604	5.693	5.486	5.693	6,3	207	3,8	-121	-2,1	283	284	1	0,4	847	1.111	3,4	264	31,2	14,6	19,5
Altres activitats socials i altres serveis	5.027	4.972	5.014	4.758	4.914	5,4	156	3,3	-113	-2,2	835	819	-16	-1,9	1.327	1.468	4,5	141	10,6	26,4	29,9
<b>Serveis</b>	<b>64.035</b>	<b>63.725</b>	<b>66.178</b>	<b>64.682</b>	<b>62.522</b>	<b>68,8</b>	<b>-2.160</b>	<b>-3,3</b>	<b>-1.513</b>	<b>-2,4</b>	<b>7.327</b>	<b>7.301</b>	<b>-26</b>	<b>-0,4</b>	<b>17.660</b>	<b>19.953</b>	<b>60,7</b>	<b>2.293</b>	<b>13,0</b>	<b>27,6</b>	<b>31,9</b>
No classificats															1.230	1.576	4,8	346	28,1		
<b>Total</b>	<b>94.531</b>	<b>94.001</b>	<b>96.281</b>	<b>94.287</b>	<b>90.876</b>	<b>100,0</b>	<b>-3.411</b>	<b>-3,6</b>	<b>-3.655</b>	<b>-3,9</b>	<b>9.786</b>	<b>9.540</b>	<b>-246</b>	<b>-2,5</b>	<b>29.897</b>	<b>32.864</b>	<b>100,0</b>	<b>2.967</b>	<b>9,9</b>	<b>31,6</b>	<b>36,2</b>

Font: Elaboració pròpia a partir de dades del Departament d'Empresa i Ocupació.

1. Llocs de treball = RGSS + RETA.

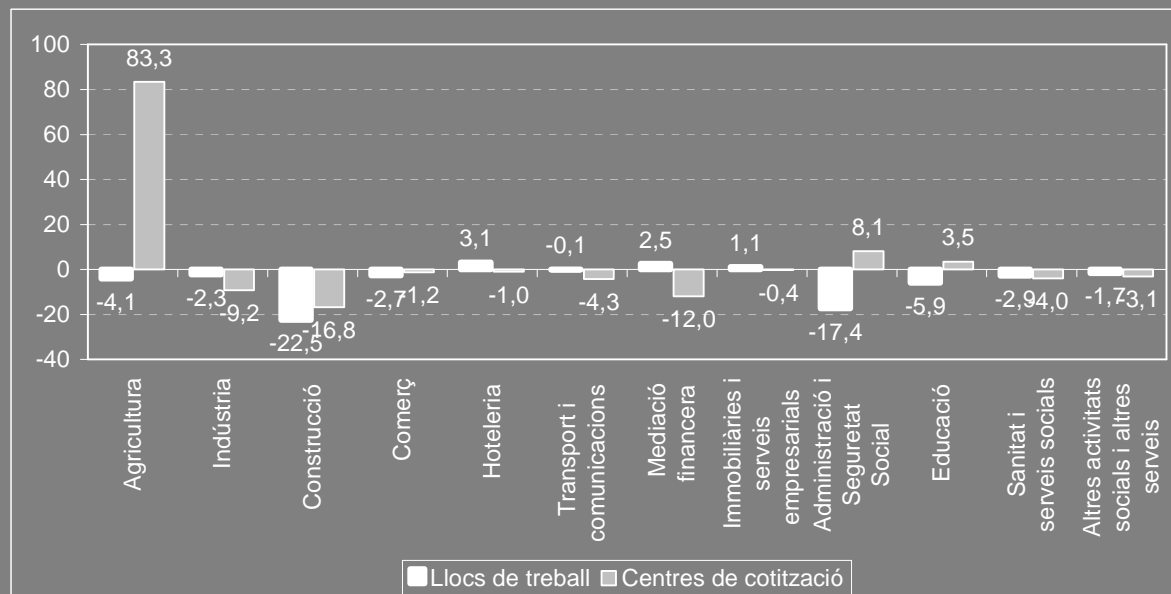
2. Taxa excendent laboral= Aturats\*100 / Llocs de treball

3. Es refereix als aturats sense ocupació anterior.

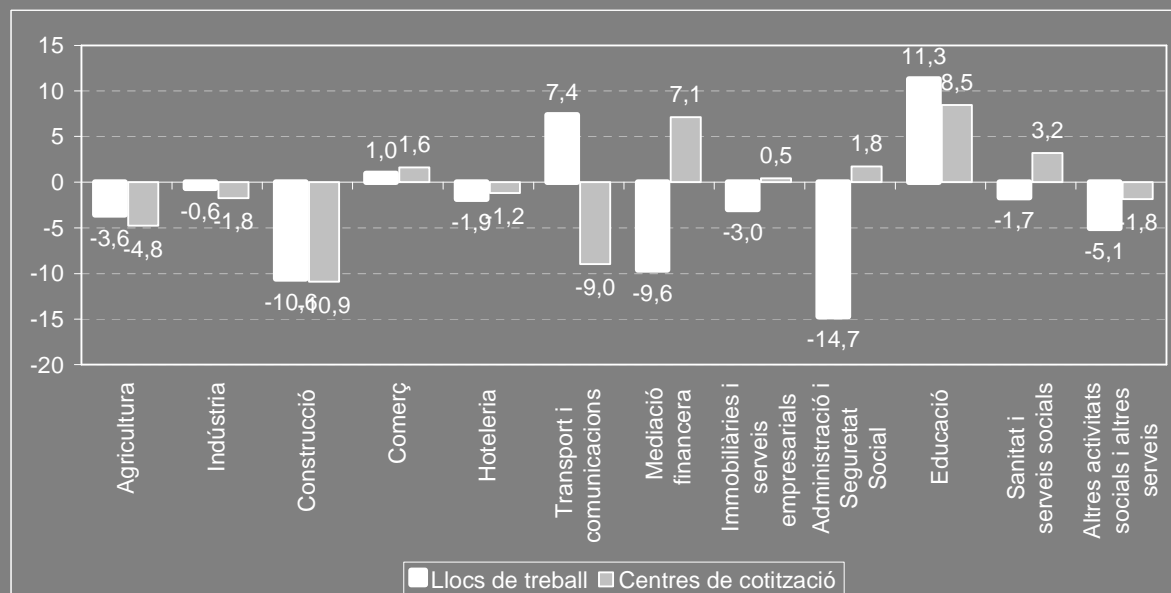
A partir de gener de 2008 el règim especial agrari per compte propi s'integra en el règim especial de treballadors autònoms.

Nota: el nombre d'aturats és la mitjana trimestral.

**Gràfic 65 Taxes de variació interanuals dels llocs de treball i dels centres de cotització al Garraf**

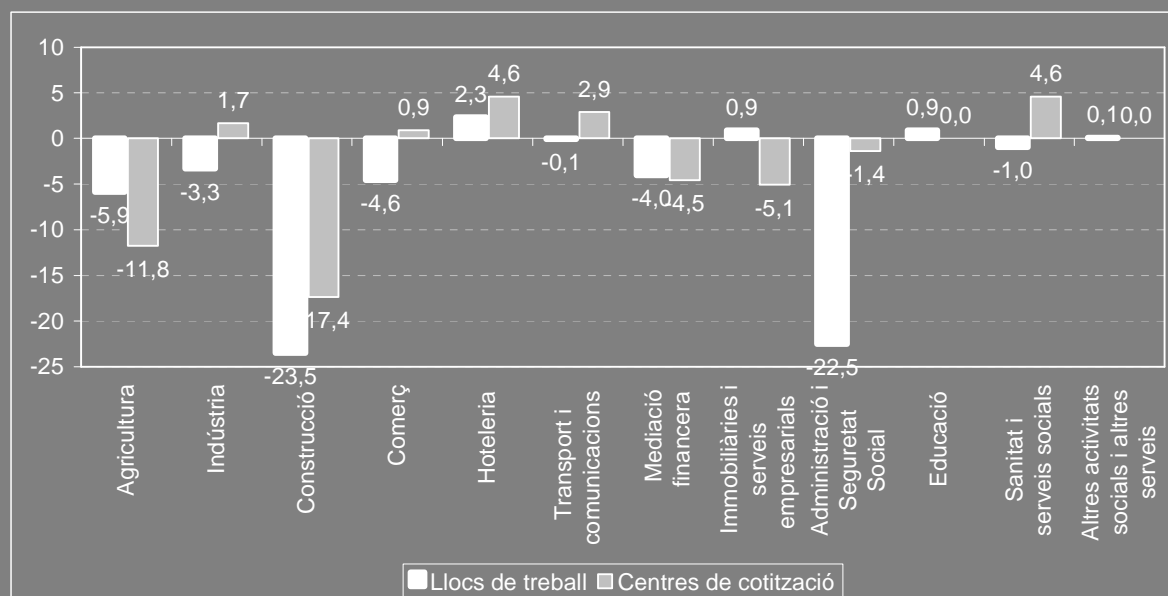


**Gràfic 66 Taxes de variació interanuals dels llocs de treball i dels centres de cotització a l'Alt Penedès**

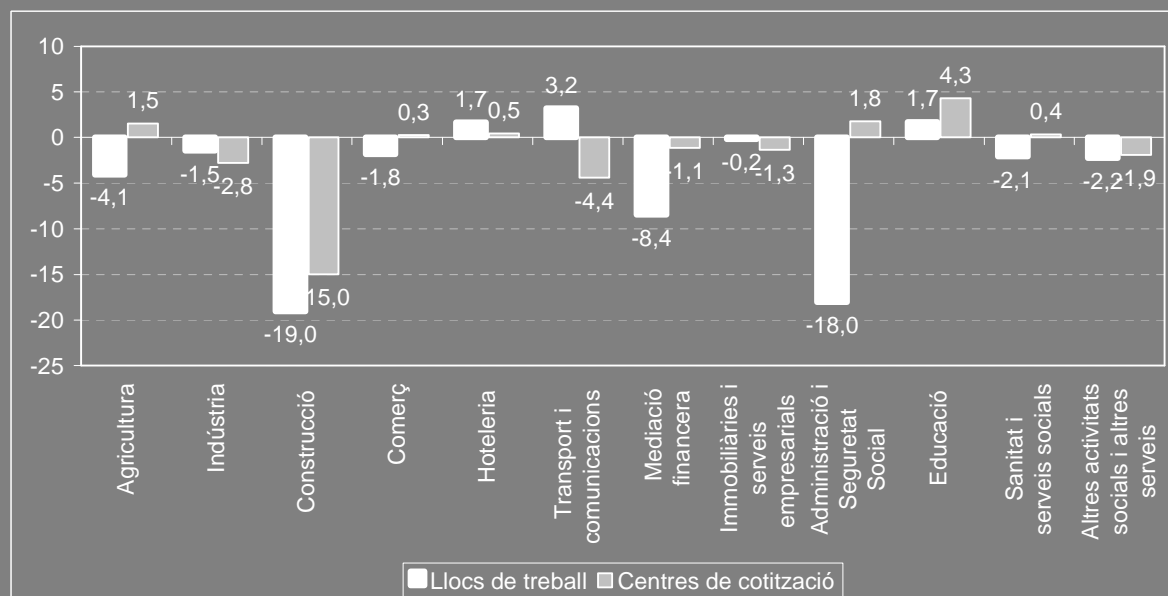


Font: Elaboració pròpia a partir de dades del Departament d'Empresa i Ocupació de la Generalitat de Catalunya.

**Gràfic 67 Taxes de variació interanuals dels llocs de treball i dels centres de cotització al Baix Penedès**



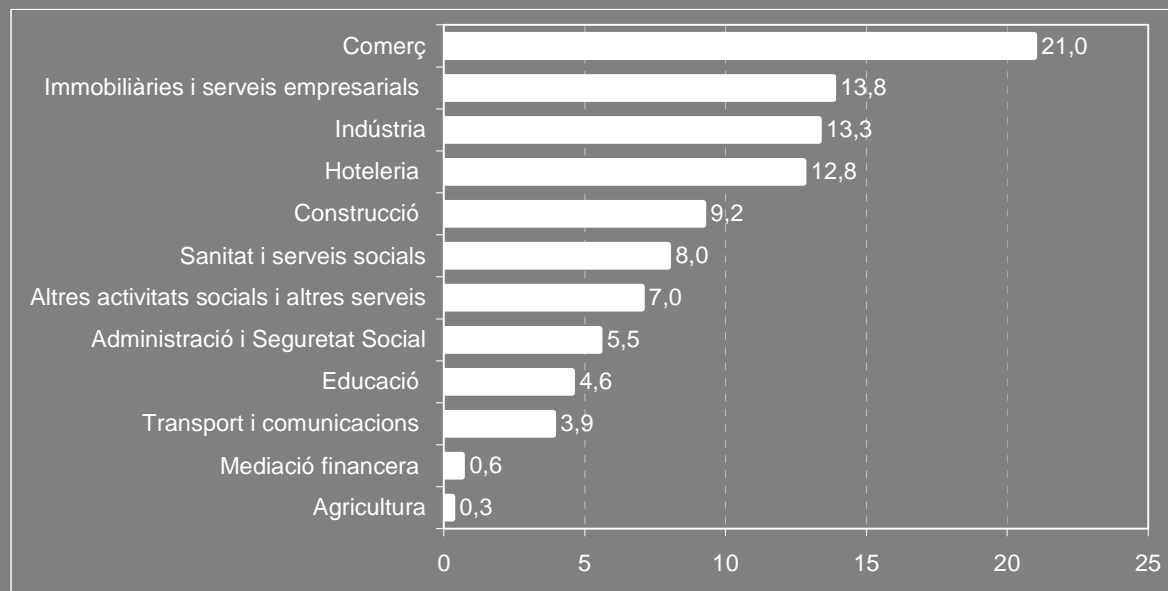
**Gràfic 68 Taxes de variació interanuals dels llocs de treball i dels centres de cotització al Garraf-Penedès**



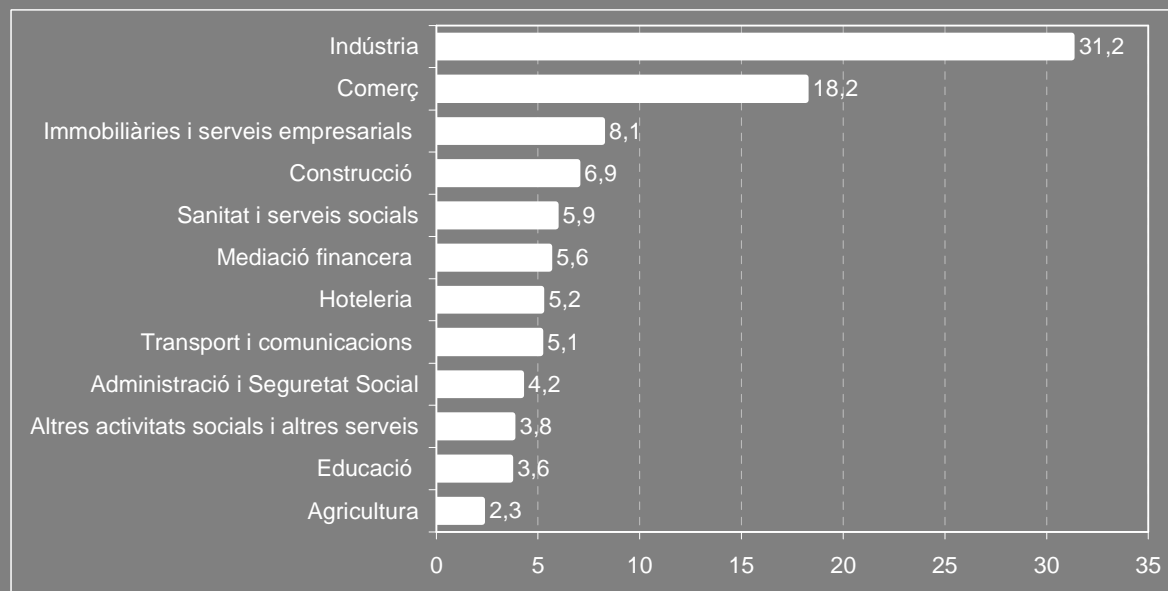
Font: Elaboració pròpia a partir de dades del Departament d'Empresa i Ocupació de la Generalitat de Catalunya.



**Gràfic 69 Distribució dels llocs de treball al Garraf per sectors d'activitat**

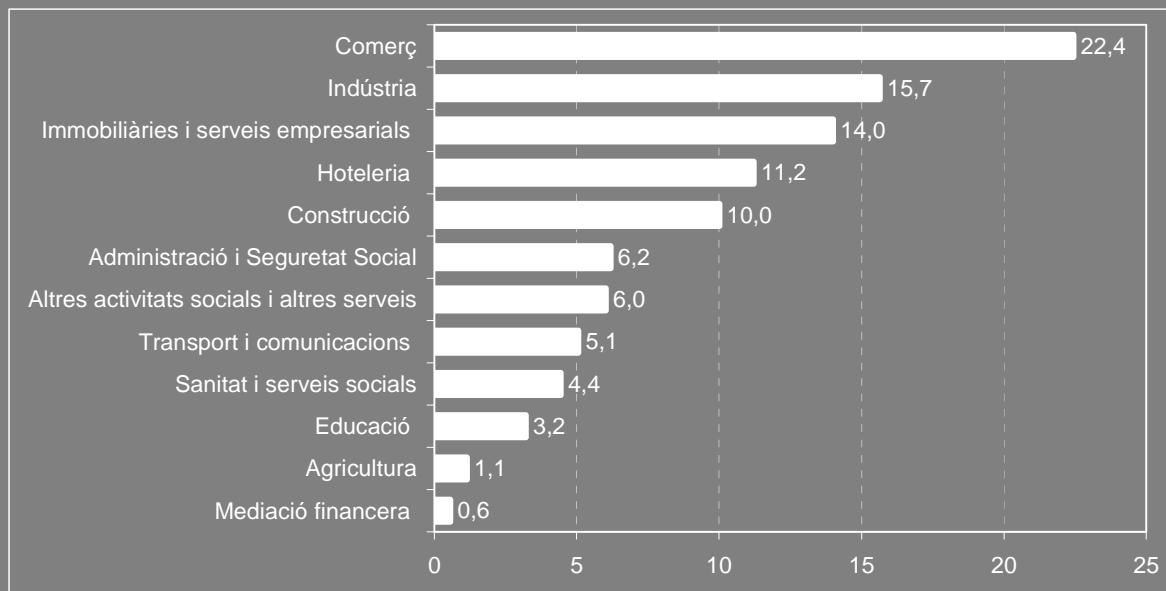


**Gràfic 70 Distribució dels llocs de treball a l'Alt Penedès per sectors d'activitat**

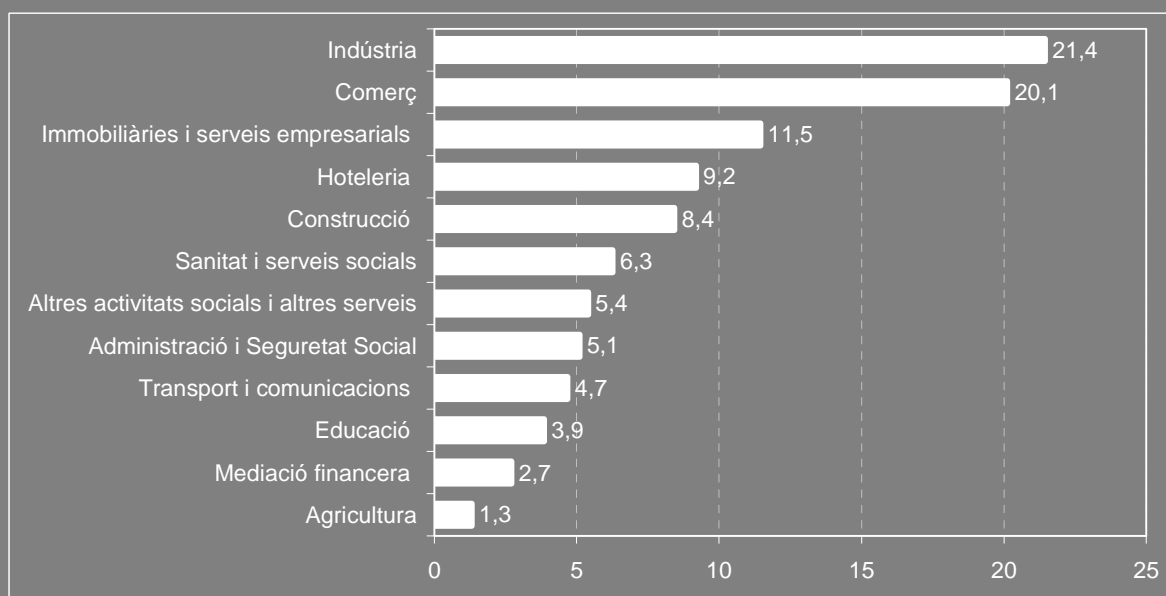


Font: Elaboració pròpia a partir de dades del Departament d'Empresa i Ocupació de la Generalitat de Catalunya.

**Gràfic 71 Distribució dels llocs de treball al Baix Penedès per sectors d'activitat**



**Gràfic 72 Distribució dels llocs de treball al Garraf-Penedès per sectors d'activitat**



Font: Elaboració pròpia a partir de dades del Departament d'Empresa i Ocupació de la Generalitat de Catalunya.

**Taula 3. Evolució altres indicadors**  
**Garraf**

Indicador	2010					2011					Δ		Δ%	
	4t trim	1r trim	2n trim	3r trim	4t trim	4t trim (%)	4t trim11-3r trim11	4t trim11-4t trim10	4t trim11-3r trim11	4t trim11-4t trim10				
<b>Sinistralitat laboral</b>														
Accidents lleus	387	322	296	232	223	100,0	-9	-164	-3,9	-42,4				
Accidents greus	2	0	1	2	0	0,0	-2	-2	n.p.	n.p.				
Accidents mortals	0	0	0	1	0	0,0	-1	0	n.p.	n.p.				
<b>Total accidents</b>	<b>389</b>	<b>322</b>	<b>297</b>	<b>235</b>	<b>223</b>	<b>100,0</b>	<b>-12</b>	<b>-166</b>	<b>-5,1</b>	<b>-42,7</b>				
<b>Índex<sup>1</sup></b>	<b>1.686,8</b>	<b>1.392,5</b>	<b>1.247,4</b>	<b>1.021,8</b>	<b>1.030,3</b>	-	-	-	<b>0,8</b>	<b>-38,9</b>				
<b>Contractació</b>														
Ordinari temps indefinit	300	434	387	251	277	3,5	26	-23	10,4	-7,7				
Foment contractació indefinida	69	39	42	24	15	0,2	-9	-54	-37,5	-78,3				
Convertits en indefinits	361	329	295	249	271	3,4	22	-90	8,8	-24,9				
Resta contractes indefinits	3	4	7	4	6	0,1	2	3	50,0	100,0				
<b>Total contractes indefinits</b>	<b>733</b>	<b>806</b>	<b>731</b>	<b>528</b>	<b>569</b>	<b>7,1</b>	<b>41</b>	<b>-164</b>	<b>7,8</b>	<b>-22,4</b>				
Obra o servei	2.596	2.462	2.931	2.702	2.268	28,4	-434	-328	-16,1	-12,6				
Eventuals circumstàncies producció	3.587	3.338	4.740	5.174	3.685	46,2	-1.489	98	-28,8	2,7				
Interinitat	1.151	1.276	1.408	1.363	1.398	17,5	35	247	2,6	21,5				
Resta contractes temporals	56	37	94	64	55	0,7	-9	-1	-14,1	-1,8				
<b>Total contractes temporals</b>	<b>7.390</b>	<b>7.113</b>	<b>9.173</b>	<b>9.303</b>	<b>7.406</b>	<b>92,9</b>	<b>-1.897</b>	<b>16</b>	<b>-20,4</b>	<b>0,2</b>				
<b>Total contractes</b>	<b>8.123</b>	<b>7.919</b>	<b>9.904</b>	<b>9.831</b>	<b>7.975</b>	<b>100,0</b>	<b>-1.856</b>	<b>-148</b>	<b>-18,9</b>	<b>-1,8</b>				
<b>Habitatge</b>														
Habitatges iniciats <sup>2</sup>	25	67	20	46	n.d.	-	-	-	-	-				
Habitatges acabats <sup>3</sup>	126	140	132	73	n.d.	-	-	-	-	-				

Font: web del Departament d'Empresa i Ocupació, Territori i Sostenibilitat, i de l'Institut d'Estadística de Catalunya.

1. Índex d'incidència trimestral = nombre d'accidents per cada 100.000 afiliats a la Seguretat Social (no s'inclouen la resta de Règims).

2. Projectes visats col·legis aparelladors.

3. Certificats finals d'obra dels col·legis d'aparelladors.

n.d. No disponible // n.p. càlcul no possible

## Taula 4. Evolució altres indicadors

### Baix Penedès

Indicador	2010				2011				Δ		Δ%	
	4t trim	1r trim	2n trim	3r trim	4t trim	4t trim (%)	4t trim11-3r trim11	4t trim11-4t trim10	4t trim11-3r trim11	4t trim11-4t trim10		
<b>Sinistralitat laboral</b>												
Accidents lleus	159	216	175	168	150	98,7	-18	-9	-10,7	-5,7		
Accidents greus	1	3	1	1	1	0,7	0	0	n.p.	n.p.		
Accidents mortals	0	0	0	0	1	0,7	1	1	n.p.	n.p.		
<b>Total accidents</b>	<b>160</b>	<b>219</b>	<b>176</b>	<b>169</b>	<b>152</b>	<b>100,0</b>	<b>-17</b>	<b>-8</b>	<b>-10,1</b>	<b>-5,0</b>		
<b>Índex<sup>1</sup></b>	<b>1.001,2</b>	<b>1.410,2</b>	<b>1.059,6</b>	<b>1.074,2</b>	<b>1.023,2</b>	-	-	-	<b>-4,7</b>	<b>2,2</b>		
<b>Contractació</b>												
Ordinari temps indefinit	208	242	315	227	162	4,2	-65	-46	-28,6	-22,1		
Foment contractació indefinida	32	36	32	28	19	0,5	-9	-13	-32,1	-40,6		
Convertits en indefinits	244	212	189	160	165	4,3	5	-79	3,1	-32,4		
Resta contractes indefinits	4	12	2	3	3	0,1	0	-1	0,0	-25,0		
<b>Total contractes indefinits</b>	<b>488</b>	<b>502</b>	<b>538</b>	<b>418</b>	<b>349</b>	<b>9,1</b>	<b>-69</b>	<b>-139</b>	<b>-16,5</b>	<b>-28,5</b>		
Obra o servei	1.303	947	1.303	1.676	920	23,9	-756	-383	-45,1	-29,4		
Eventuals circumstàncies producció	2.411	2.347	3.179	3.608	2.136	55,5	-1.472	-275	-40,8	-11,4		
Interinitat	335	345	365	430	400	10,4	-30	65	-7,0	19,4		
Resta contractes temporals	75	49	121	56	44	1,1	-12	-31	-21,4	-41,3		
<b>Total contractes temporals</b>	<b>4.124</b>	<b>3.688</b>	<b>4.968</b>	<b>5.770</b>	<b>3.500</b>	<b>90,9</b>	<b>-2.270</b>	<b>-624</b>	<b>-39,3</b>	<b>-15,1</b>		
<b>Total contractes</b>	<b>4.612</b>	<b>4.190</b>	<b>5.506</b>	<b>6.188</b>	<b>3.849</b>	<b>100,0</b>	<b>-2.339</b>	<b>-763</b>	<b>-37,8</b>	<b>-16,5</b>		
<b>Habitatge</b>												
Habitatges iniciats <sup>2</sup>	10	88	23	10	n.d.	-	-	-	-	-		
Habitatges acabats <sup>3</sup>	34	295	107	136	n.d.	-	-	-	-	-		

### Garraf-Penedès (3 comarques)

Indicador	2010				2011				Δ		Δ%	
	4t trim	1r trim	2n trim	3r trim	4t trim	4t trim (%)	4t trim11-3r trim11	4t trim11-4t trim10	4t trim11-3r trim11	4t trim11-4t trim10		
<b>Sinistralitat laboral</b>												
Accidents lleus	926	913	851	750	694	99,4	-56	-232	-7,5	-25,1		
Accidents greus	5	6	3	5	3	0,4	-2	-2	n.p.	n.p.		
Accidents mortals	0	0	1	1	1	0,1	0	1	n.p.	n.p.		
<b>Total accidents</b>	<b>931</b>	<b>919</b>	<b>855</b>	<b>756</b>	<b>698</b>	<b>100,0</b>	<b>-58</b>	<b>-233</b>	<b>-7,7</b>	<b>-25,0</b>		
<b>Índex<sup>1</sup></b>	<b>1.317,3</b>	<b>1.307,6</b>	<b>1.182,9</b>	<b>1.073,0</b>	<b>1.035,6</b>	-	-	-	<b>-3,5</b>	<b>-21,4</b>		
<b>Contractació</b>												
Ordinari temps indefinit	823	1.036	1.014	799	749	3,9	-50	-74	-6,3	-9,0		
Foment contractació indefinida	141	129	109	78	66	0,3	-12	-75	-15,4	-53,2		
Convertits en indefinits	933	909	861	714	871	4,6	157	-62	22,0	-6,6		
Resta contractes indefinits	10	20	10	13	12	0,1	-1	2	-7,7	20,0		
<b>Total contractes indefinits</b>	<b>1.907</b>	<b>2.094</b>	<b>1.994</b>	<b>1.604</b>	<b>1.698</b>	<b>8,9</b>	<b>94</b>	<b>-209</b>	<b>5,9</b>	<b>-11,0</b>		
Obra o servei	6.253	5.081	7.062	9.745	5.396	28,4	-4.349	-857	-44,6	-13,7		
Eventuals circumstàncies producció	9.109	8.744	10.626	12.332	8.918	47,0	-3.414	-191	-27,7	-2,1		
Interinitat	2.540	2.580	2.888	2.840	2.780	14,6	-60	240	-2,1	9,4		
Resta contractes temporals	227	177	359	204	188	1,0	-16	-39	-7,8	-17,2		
<b>Total contractes temporals</b>	<b>18.129</b>	<b>16.582</b>	<b>20.935</b>	<b>25.121</b>	<b>17.282</b>	<b>91,1</b>	<b>-7.839</b>	<b>-847</b>	<b>-31,2</b>	<b>-4,7</b>		
<b>Total contractes</b>	<b>20.036</b>	<b>18.676</b>	<b>22.929</b>	<b>26.725</b>	<b>18.980</b>	<b>100,0</b>	<b>-7.745</b>	<b>-1.056</b>	<b>-29,0</b>	<b>-5,3</b>		
<b>Habitatge</b>												
Habitatges iniciats <sup>2</sup>	64	163	50	70	n.d.	-	-	-	-	-		
Habitatges acabats <sup>3</sup>	205	513	306	340	n.d.	-	-	-	-	-		

Font: web del Departament d'Empresa i Ocupació, Territori i Sostenibilitat, i de l'Institut d'Estadística de Catalunya.

1. Índex d'incidència trimestral = nombre d'accidents per cada 100.000 afiliats a la Seguretat Social (no s'inclouen la resta de Règims).

2. Projectes visats col·legis aparelladors.

3. Certificats finals d'obra dels col·legis d'aparelladors.

n.d. No disponible // n.p. càlcul no possible

## Consideracions metodològiques

### Bibliografia de referència.

En l'elaboració del context nacional i internacional, Actíva Prospect ha tingut en compte els següents documents:

- Nota de Conjuntura Econòmica. Altres publicacions. Departament d'Economia i Coneixement. Generalitat de Catalunya.
- Informe sobre la Conjuntura Econòmica. Caixa Catalunya.
- Informe mensual. Publicacions "La Caixa".
- Anàlisi i conjuntura econòmica. Cambra de Comerç de Barcelona.
- Boletín económico. Banco de España.
- Publicacions d'interès. Key issues. Fons Monetari Internacional.
- Així mateix, s'han consultat regularment els mitjans de comunicació econòmics i d'abast general que poguessin proveir d'informació rellevant i actualitzada.

### Llocs de treball i centres de treball

La informació que s'ofereix fa referència als treballadors afiliats al Règim General de la Seguretat Social en situació d'alta laboral i situacions assimilades a l'alta. Els treballadors afiliats figuren agrupats en un compte de cotització a la Seguretat Social. Aquest compte agrupa al col·lectiu de treballadors que pertanyen a una mateixa empresa, i que desenvolupen la seva activitat en una mateixa província. És a dir, les empreses estan obligades a declarar com a mínim un centre de cotització per província. Poden declarar un centre de cotització per cada establiment o bé computar tots els seus treballadors en un sol centre de cotització per província. Per exemple, és habitual que les institucions amb una xarxa important d'oficines o establiments distribuïts en el territori, declarin tots els seus empleats en la seu central. Aquesta situació és dóna en l'àmbit financer, on es pot comprovar com les comarques que tenen la seu central d'una entitat financera, el sector té un pes important en el conjunt de llocs de treball de la comarca, atès que hi computen tots o una bona part dels treballadors de la província.

En aquest sentit, la xifra d'afiliats als centres de cotització situats a cada comarca, no permet conèixer ni la situació laboral dels residents a la comarca - hi poden haver treballadors que resideixen en altres comarques -, ni els llocs de treball efectivament localitzats a la comarca - hi poden haver treballadors que pertanyen a una mateixa empresa que treballen en altres comarques de la província i treballadors de la comarca adscrits al centre de cotització de la seva empresa domiciliat a un altre comarca de la província-.

Cal afegir, a més, que en el còmput dels llocs de treball s'hi inclouen els afiliats al Règim General i al Règim Especial de Treballadors Autònoms. No s'inclouen els afiliats al Règim Especial del Mar, Règim Especial Agrari i Règim Especial d'Empleats de la Llar. No obstant això, a partir del primer trimestre del 2008 es varen anar incorporant tots els treballadors per compte propi del sector al Registre Especial de Treballadors Autònoms. Tot i això, la magnitud del sector primari es manté subrepresentada donat que encara es manté el Règim Especial Agrari, del qual no es disposen dades desagregades per comarca.

Amb els centres de cotització també es pot donar que una mateixa empresa declari més d'un centre de cotització. És a dir, es pot donar la situació en que els treballadors d'oficina es declarin en un centre de cotització i els de producció en un altre. Aquesta, però, no és una situació molt freqüent.

Malgrat aquestes consideracions, la informació sobre els afiliats al Règim General i el Règim Especial de Treballadors Autònoms permet de forma força ajustada aproximar el volum dels llocs de treball localitzats a la comarca, sobretot d'aquells que formen part de les empreses locals. A més, l'anàlisi a llarg termini permet veure'n l'evolució.

### Sinistralitat laboral

Es publica l'índex d'incidència, que posa en relació el grau de sinistralitat i el volum en cada moment de la mà d'obra. S'expressa el valor trimestral i no l'annual. És a dir, el nombre d'accidents en jornada de treball amb baixa respecte als llocs de treball registrats al mateix trimestre. Les xifres trimestrals varien significativament respecte a les anuals, atès que les segones corresponen als accidents acumulats de tot l'any i el nombre de llocs de treball es manté força similar.

L'índex d'incidència presentat a les taules es calcula com el nombre d'accidents per cada 100.000 afiliats al Règim General. El Departament d'Empresa i Ocupació inclou també la resta de règims de la Seguretat Social que tenen cobertes les contingències d'accidents de treball i malalties professionals: Règim Especial de la Mineria del Carbó, Règim Especial del Mar, Règim Especial Agrari i afiliats al Règim Especial de Treballadors Autònoms amb contingències cobertes.

### Atur i excedents de mà d'obra

La lectura de les xifres de l'atur es poden dur a terme des de dues perspectives: la social i l'empresarial.

La perspectiva social pretén estimar quina és la incidència de l'atur en la població. L'indicador més comunament acceptat és la taxa d'atur. Aquesta taxa és el resultat d'expressar en percentatge, el quocient entre la població desocupada i la població activa. La població activa formen el conjunt de persones que, o bé estan treballant o bé estan en disposició de treballar (persones desocupades cercant feina). En l'informe s'utilitza la nova taxa d'atur estimada, elaborada per la Diputació de Barcelona per a les comarques de la seva demarcació. Aquesta taxa es calcula a partir de la relació entre la població desocupada registrada a les oficines d'ocupació (SOC) i la població activa local estimada. Aquest nou mètode permet estimar la població activa a nivell comarcal a partir de les dades de les renovacions padronals i de l'extrapolació de taxes d'activitat per edat i sexe a nivell provincial a partir de les estimacions de l'Enquesta de Població Activa (EPA).

La perspectiva empresarial s'aproxima a partir de la mesura dels excedents de mà d'obra. Aquesta és una situació que es dona quan el nombre de treballadors disponibles és més gran que la demanda laboral que es requereix. La variació en els excedents laborals té repercussions importants en els costos laborals. En l'informe s'utilitza la taxa d'excedent laboral sectorial que representa el nombre d'efectius laborals disposats a treballar respecte els llocs de treball localitzats a la comarca.

### Canvis en la classificació catalana d'activitats econòmiques.

El mes de gener de 2009 va entrar en vigor la nova classificació catalana d'activitats econòmiques (CCAIE-09) que substitueix a la vigent del 1993 (CCAIE-93). L'actualització de la classificació està motivada per la necessitat d'adaptació als canvis en l'estructura econòmica. Entre els canvis hi ha l'aparició o l'augment de protagonisme de determinades activitats que comporta l'aparició de noves categories. És el cas per exemple de les seccions "informació i comunicacions", "activitats professionals, científiques i tècniques" i "activitats administratives i serveis auxiliars". O bé la reubicació d'algunes activitats, per exemple, el trasllat de l'activitat

“promoció immobiliària” a la categoria de “construcció”, mentre que anteriorment es classificava com una activitat de serveis.

L'aplicació d'aquesta nova classificació ha comportat canvis en la categorització i la codificació de les activitats i comporta el trencament de les sèries estadístiques. Aquesta situació afecta només a les magnituds en les quals hi ha desagregacions de les dades per activitat econòmica, com l'afiliació a la Seguretat Social i al treball autònom, als centres de cotització i a l'atur.

Atesa aquesta situació s'ha valorat la idoneïtat d'incloure o no l'evolució per sectors d'aquestes magnituds en el present informe. Finalment, s'ha optat per oferir dades d'evolució un cop establertes les correspondències entre les dues classificacions i les agrupacions sectorials utilitzades a l'informe (que són agregacions per grans sectors) i verificar que en la majoria de casos els canvis són inapreciables. Tot i així, cal prendre les dades d'evolució amb certa cautela i tenir en compte aquest matis. Un clar exemple, en què el canvi de classificació sí ha comportat variacions importants en les sèries, és en l'Agricultura, on el nou canvi en la classificació d'activitats econòmiques classifica les activitats de jardineria (abans incloses en l'Agricultura) en un epígraf dels serveis.

De totes maneres, les dades corresponents al 2n trimestre de 2009 ja estan sota la mateixa classificació i només cal matisar les variacions interanuals (respecte el 2008 que manté la classificació anterior). En conseqüència, les variacions interanuals seran més reals quan s'operi sota la mateixa classificació d'activitats, aquesta situació no es donarà fins el proper informe trimestral.

La Classificació Catalana d'Activitats Econòmiques de 2009 es pot consultar al web de l'Idescat.

<http://www.idescat.cat/cat/idescat/classif/>

#### Mitjana mòbil

És un mètode utilitzat per analitzar un conjunt de dades per tal de crear series de mitjanes. En el cas de sèries trimestrals, calcula les mitjanes de quatre trimestres eliminant així l'efecte estacional. S'utilitza per tal d'obtenir una visió més estable, sense estacionalitat; atès que suavitza les fluctuacions a curt termini, ressaltant així les tendències o cicles a llarg termini.

ADEG

Associació d'Empresaris de l'Alt Penedès, el Baix Penedès i el Garraf

C. de l'Àncora, 3  
Vilanova i la Geltrú

C. de la Beneficència, 17  
Vilafranca del Penedès

Tel 902 106 700  
Fax 938 106 701  
[adeg@adeg.cat](mailto:adeg@adeg.cat)