

# Informe de Conjuntura Econòmica

GARRAF, ALT PENEDEÈS I BAIX PENEDEÈS

4t. trimestre de 2008

Núm. 16  
Febrer  
2009



Una publicació de l'adeg

**ädEg**

Associació d'Empresaris • Garraf • Alt Penedès • Baix Penedès

Amb el patrocini de

**UNILAND**

En la línia de dotar al territori amb elements de debat i de seguiment de la situació socioeconòmica, l'Associació d'Empresaris del Garraf, Alt Penedès i Baix Penedès (adEg), amb el suport de l'empresa UNILAND, realitza trimestralment aquest informe de conjuntura que analitza l'evolució dels sectors més significatius de l'economia i els principals indicadors d'activitat de les comarques del Garraf, l'Alt Penedès i el Baix Penedès.

El disseny i elaboració dels treballs ha estat a càrrec d'Actíva Prospect SL<sup>1</sup>.



---

<sup>1</sup> La Sra. Maite Espinach (Directora d'Actíva Prospect) ha estat a càrrec de la direcció dels treballs i el Sr. David Moreno i Lobera de la seva coordinació. El tractament estadístic i la redacció ha estat a càrrec del Sr. Toni Rodon i Casarramona.

## Context nacional i internacional<sup>i</sup>

---

El món es prepara per fer front a la recessió global més important d'ençà de la segona guerra mundial (FMI). Després de la crisi financera, la qual va convulsionar els pilars econòmics occidentals, els organismes econòmics internacionals (FMI, Banc Mundial) pronostiquen que l'**economia mundial** creixerà mig punt percentual el 2009 i no aconseguirà sortir de la situació obaga en què es troba. El deteriorament del sistema financer accentua els nivells de pessimisme vers un model que, malgrat les ràpides mesures empreses per alguns governs occidentals, suggereix una nova etapa de la crisi, molt més directament vinculada amb l'erosió del capital dels bancs. Les fallides d'empreses i la morositat de les llars són característiques globals. La recessió, doncs, ha adquirit un caràcter mundial. Fins i tot els països emergents veuen reduït el seu creixement, fet que agreuja la situació dels estats amb més deute exterior. De fet, darrere les actuacions efectuades fins ara a nivell global, sorgeix un debat sobre la conveniència o no de procedir a la nacionalització d'una part important dels sistemes financers dels països amb problemes o de la necessitat de recuperar les polítiques públiques d'arrel més keynesiana (*The Economist*, 7/02/2009).

Els **Estats Units** es troben en recessió i s'espera un creixement negatiu per al 2009. El recentment investit Barack H. Obama té davant seu una dura tasca. La recuperació haurà d'esperar el 2010 (*Federal Reserve*) i vindrà amb xifres moderades. Tot i la injecció de diner públic al sistema bancari del país nord-americà, la manca de confiança i, sobretot, les deteriorades finances de les llars són un mal punt de partida que condicionarà l'efectivitat dels estímuls i el creixement dels propers anys. No obstant això, la majoria d'organismes s'inclinen per pensar que els Estats Units disposen de suficients actius per tornar a situar el creixement a cotes positives. La recessió, però, hi serà més intensa que en d'altres latituds. A l'altra banda de l'Atlàntic, el **Japó** empitjora la "recessió tècnica" a la qual havia entrat a mitjans del 2008. Les xifres d'exportacions i activitat industrial han caigut en picat i la deflació torna a ser una situació factible.

Que la crisi és global ho palesa la no indemnitat de les **economies emergents**. La puixança econòmica hi seguirà amb ritmes vigorosos però l'alentiment serà progressiu. L'FMI pronostica un creixement per aquests països del 5,1% per l'any 2009. La restricció internacional al crèdit, l'abaratiment de les matèries primeres, la possible atonia de les multinacionals i les majors primes de risc els poden afectar més del què s'esperava. Amb tot, el trontoll de l'arquitectura financera internacional ha posat en alerta als organismes internacionals protectors dels Drets Humans (Human Right Watch o Amnistia Internacional, entre d'altres), els quals han denunciat l'increment

de males pràctiques laborals i, sobretot, un augment de la penúria per la població d'aquests països. Per exemple, el govern xinès preveu que el 10% dels treballadors podrien perdre enguany la seva feina. L'economia del Brasil, elit regional, es contraurà el 4%, Mèxic seguirà el camí descendent (però doblement agreujat) del seu soci americà i Rússia pot retrocedir també en línia amb el preu del cru. Exclosos dels grans fluxos internacionals, els països africans respiraran a mesura que cessin els preus de les matèries primes, però encaren el 2009 amb perspectives igualment poc falagueres.

La Comissió Europea pronostica que el PIB de la **zona euro** caurà l'1,9% el 2009 i experimentarà un tímid creixement el 2010 fins el 0,4%. La inflació ha deixat de ser el risc principal (el preu del cru n'ha mitigat l'impacte) per donar protagonisme a la contracció de la demanda domèstica que, llevat de la del sector públic, s'està reduint a marxes forçades. En aquest escenari, la intensitat de la crisi per països serà relativament dispar, segons la seva exposició particular a la crisi financera i a les idiosincràsies singulars. Així, segons l'executiu comunitari, entre les economies que experimentaran el 2009 caigudes més intenses del PIB seran Irlanda (-0,5%), Alemanya (-2,3%), Espanya (-2%), Itàlia (-2%) i Holanda (-2%). Fora de la zona euro, el Regne Unit, exposat amb més intensitat a l'efecte dels bons tòxics i a la manca de confiança vers el sistema financer (*credit crunch*) veurà reduït el seu creixement fins el -1,8% (2009). Les autoritats comunitàries es troben en un atzucac. Les polítiques monetàries empreses a través dels tipus d'interès poden provocar un període de deflació, d'una banda, o de pèrdua de dinamisme exportador, de l'altra. Davant d'aquest panorama, en què el crèdit i la liquiditat resulten béns escassos, els països membres opten per usar tots els instruments públics a l'abast. Per aquest motiu, gairebé tots els països europeus comencen l'any 2009 amb dèficits públics creixents, alguns dels quals superiors al 3% del PIB o al 60% del deute públic, criteris europeus que tornaran a posar sobre la taula la millora dels mecanismes de coordinació entre els diferents socis de l'eurozona.

L'**economia espanyola** ha entrat de ple en el primer període recessiu des de l'inici de la dècada dels anys noranta. El deteriorament de l'economia, liderat pel sector immobiliari, ha precipitat un ajust dràstic de la majoria de dades macroeconòmiques. A mitjans de gener, el Ministeri d'Economia xifrava el creixement per al conjunt del 2008 en l'1,2% mentre que per al 2009 s'estima que l'economia caurà el -1,6%. La Comissió Europea no és tan optimista: pronostica una davallada del 2% i xifres negatives també per al 2010. Gairebé cap sector s'escapa de les tendències negatives. La indústria accelera la seva caiguda, el consum privat arriba a cotes mínimes (prova d'això és la severa contracció viscuda en el sector del motor), el turisme internacional comença a evidenciar una situació d'estancament i el risc de deflació pren cos per primera vegada en la història contemporània. Només el sector exterior alleugereix la situació per la menor demanda interna (tot i que les exportacions també han davallat). La pitjor situació, però,

se l'emporta el nombre de parats. La taxa d'atur ha pujat fins el 13,9%, set punts més que la mitjana europea. De fet, la destrucció d'ocupació s'ha situat en els darrers mesos de l'any 2008 en un 6% mensual. L'executiu central preveu una taxa d'aturats del 16% pel 2009, que equival a uns quatre milions d'aturats.

A **Catalunya** les xifres d'atur es desboquen. La xifra de parats es va situar el gener del 2009 al mig milió. L'economia catalana també s'ha ressentit de la conjuntura internacional més adversa i ha desacelerat notablement la seva activitat en els darrers mesos del 2008. La prova més feaent és la dificultat de les PIMES per obtenir recursos: la morositat augmenta i el nombre de crèdits percebuts s'han reduït més de la meitat. Davant d'aquesta actitud recessiva, s'inverteixen els papers més tradicionals dels pilars del creixement de l'economia catalana. Si durant els darrers set anys el sector exterior ha tingut una aportació negativa a l'activitat econòmica catalana, en els darrers períodes del 2008 la situació s'ha invertit, sobretot a causa del drenatge de la demanda interna. El Departament d'Economia preveu que s'accentuï la dualitat en el mercat de treball: el sector d'ocupacions precàries en patirà més les conseqüències que els sectors de mig i alt valor afegit, el qual ha viscut a Catalunya una clara línia de creixement en els darrers anys. De nou, el sector públic ha agafat les regnes de la situació per atenuar la situació i intentar tornar a ritmes de creixement positius. No obstant això, la minva de la capacitat econòmica de la Generalitat – la recaptació tributària ha baixat un 24% en els darrers mesos del 2008 – ennuvola més una situació econòmica ja de per si difícil. L'economia catalana, més oberta a l'exterior i amb un teixit productiu més apuntalat que el de la resta de l'Estat, s'ha vist immersa en aquesta tendència negativa internacional, fet que també pot comportar una millora quan la conjuntura deixi enrere les xifres negatives.

---

<sup>i</sup> Bibliografia de referència. En l'elaboració del context nacional i internacional, Actíva Prospect ha tingut en compte els següents documents:

*Nota de Conjuntura Econòmica. Altres publicacions. Departament d'Economia i Finances. Generalitat de Catalunya.*

*Informe sobre la Conjuntura Econòmica. Caixa Catalunya.*

*Informe mensual. Publicacions "La Caixa".*

*Anàlisi i conjuntura econòmica. Cambra de Comerç de Barcelona.*

*PIMEC. Estudis.*

*Boletín económico. Banco de España.*

*Publicacions d'interès. Key issues. Fons Monetari Internacional.*

*Així mateix, s'han consultat regularment els mitjans de comunicació econòmics i d'abast general que poguessin proveir d'informació rellevant i actualitzada.*

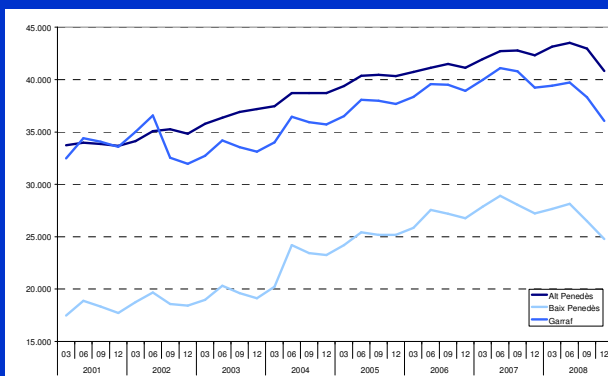
## L'informe en un minut

D'una situació somorta s'ha passat a una etapa d'intensa recessió. A la llum del context català i global, les comarques Penedès-Garraf veuen com la majoria d'indicadors registren una severa contracció. De fet, el darrer trimestre del 2008 confirma una tendència econòmica que es va iniciar a meitats de l'any 2007, en el cas del Baix Penedès i el Garraf, i a meitats del 2008, en el cas de l'Alt Penedès. La majoria de sectors clau palesen un sot important, fent que les perspectives de recuperació, sens dubte influïdes per un context més global, no siguin gaire falagueres.

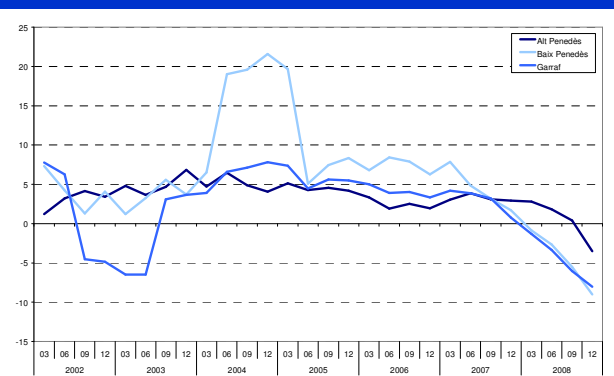
En aquest informe es posa de relleu l'abrupta frenada del sector de la construcció produïda el segon trimestre, durant el qual s'inicien molt poques obres. El reflex d'aquesta caiguda de l'activitat en el sector es reflecteix en les dades d'ocupació sectorials durant el del quart trimestre i comença a traslladar-se a la resta de sectors econòmics.

Les tres comarques registren una taxa interanual d'ocupació negativa. A les comarques marítimes és on l'ocupació cau més abruptament: el Baix Penedès registra una taxa interanual del -9% i el Garraf del -8%. L'Alt Penedès, per primer cop des del canvi de mil·lenni, també registra una taxa interanual negativa: -3,5%. La gairebé nul·la creació de nous llocs de treball provoca que la taxa d'atur es dispari. A l'Alt Penedès la taxa d'aturats és de l'11,3% (2.030 aturats més), al Baix Penedès del 22,2% (2.821 aturats més) i al Garraf del 18,7% (2.967 aturats més).

Gràfic 1 Evolució del nombre d'ocupats. 2001-08



Gràfic 2 Taxes de variació interanuals del nombre d'ocupats. 2002-08



Font: Generalitat de Catalunya. Departament de Treball.

La **construcció** lidera la destrucció d'ocupació. L'increment de l'atur al sector és, en les tres comarques, superior al 150% (taxa interanual). Al Garraf, en l'últim trimestre, nou persones per dia del sector de la construcció han perdut la feina, xifra que és de sis persones en el cas del Baix Penedès i de 5,4 en l'Alt Penedès. En el cas de les comarques marítimes, la brusca caiguda ha fet

que la població ocupada del sector sigui inferior a la que hi treballava l'any 2001. Les agudes variacions interanuals fan que, progressivament, el sector es reestructuri, amb una creixent importància dels treballadors autònoms, en detriment de la població assalariada. El nombre de centres de cotització de la construcció també reula, amb taxes interanuals properes al trenta per cent negatiu.

La conjuntura econòmica, amb una patent disminució del consum i de la confiança econòmica, ha portat a la **indústria** a registrar sotracs importants. A l'Alt Penedès i el Garraf la variació interanual és del -7,6% i -9,8%, respectivament. Al Baix Penedès la contracció interanual és més suau (-3%). La indústria, un dels tres pilars de l'economia de les tres comarques, és una de les principals contribuïdores a empènyer a l'alça l'atur. Gairebé tots els subsectors mostren xifres negatives. Amb tot, la indústria entra en aquesta etapa recessiva reflectint possibles signes de reestructuració (que es manifesten, per exemple, amb l'augment progressiu dels treballadors autònoms).

En aquesta mateixa línia, el sector **serveis** palesa l'atonía del consum. Les taxes interanuals són negatives a les tres comarques (-0,2% a l'Alt Penedès, -3,6% al Baix Penedès i -2,4% al Garraf). En tot cas, el pitjor comportament de la resta de sectors fa que la terciarització de les comarques Penedès-Garraf s'incrementi de forma progressiva. L'atur, però, segueix sent elevat: proper al 20% en el cas de les comarques marítimes i lleugerament superior al deu per cent a l'Alt Penedès.

Tot plegat ha provocat que la **contractació** hagi registri descensos històrics. Les taxes interanuals són del -37,1% a l'Alt Penedès, del -28,1% al Baix Penedès i del -22,2% al Garraf. Al contrari del què indicaven els darrers informes, en el darrer període del 2008 tant els contractes indefinits com temporals retrocedeixen de forma significativa.

Les xifres de **sinistralitat laboral** són més bones que el darrer trimestre del 2007, però a l'Alt i Baix Penedès es produeix un petit repunt. La menor activitat econòmica no ha comportat, doncs, una reducció de la sinistralitat. Caldrà estar atents a les causes que uneixen un i altre procés.

Amb tot, les comarques del Penedès-Garraf tanquen l'any 2008 registrant, en termes generals, les pitjors xifres de la sèrie 2001-2008. Malgrat que construcció, indústria i comerç (els tres pilars de les tres comarques) siguin els principals responsables d'aquesta contracció, la recessió sembla tenir un origen polièdric i global. Propers informes determinaran com encaren els sectors productius aquesta nova fase econòmica que sembla haver iniciat l'economia del Penedès-Garraf.

# L'Alt Penedès

## Ocupació i establiments

La tendència dels indicadors globals tenen la seva plasmació a nivell comarcal. Per primer cop en sis anys, l'Alt Penedès registra una taxa interanual d'ocupats negativa. Cap sector productiu s'escapa d'una etapa en què la destrucció d'ocupació sembla erigir-se com el principal maldecap econòmic.

Malgrat que les xifres palesin una caiguda en el nombre d'ocupats, el comportament de l'economia de l'Alt Penedès és més bo que el de la resta de Catalunya. Catalunya té el 4,2% menys d'ocupats que fa un any i la comarca el 3,5% menys. Així doncs, es trenca la tendència alcista de l'economia que més bons registres havia experimentat fins al moment. L'actitud recessiva que es manifestava en els darrers informes ha quallat i s'afegeix a la brusca desaceleració patida per les altres dues comarques a principis de l'any passat.

L'Alt Penedès tanca el quart trimestre del 2008 amb 40.838 ocupats. La tendència mostra que la pèrdua de llocs de treball s'ha produït, sobretot, en el darrer període de l'any, en el qual la comarca ha tingut 2.122 ocupats menys que en el tercer trimestre del

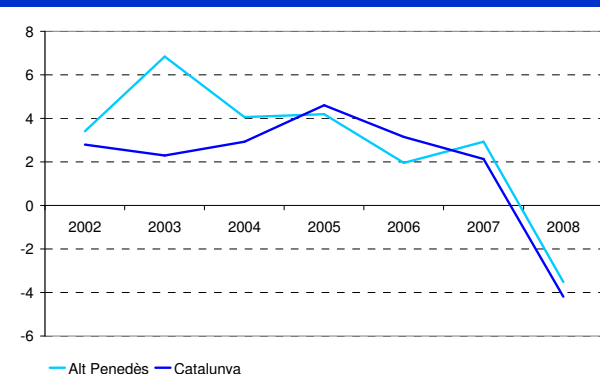
2008. Si es compara amb l'any anterior, són 1.488 els ocupats que s'han perdut.

L'estructura assalariada de la comarca reflecteix que la davallada en l'ocupació es produeix, en gran part, pel retrocés en el nombre d'assalariats. En el quart trimestre de l'any 2008 hi ha el 5,6% menys d'assalariats que en el mateix període de l'any passat. Del total de persones ocupades, 32.843 són afiliats a la Seguretat Social, 1.995 menys que el tercer trimestre. Per contra, els afiliats al Règim Especial de Treballadors Autònoms (RETA) segueixen a l'alça amb una taxa interanual del 5,9% (tot i que la taxa trimestral també sigui negativa). Tot plegat fa que, a la llum del context català, el pes relatiu dels autònoms segueixi a l'alça: representen el 19,6% de la població ocupada.

El dinamisme empresarial entra tècnicament en recessió: tercer trimestre consecutiu amb xifres negatives. Al finalitzar l'any 2008 la comarca tenia 3.647 centres, 233 menys que fa un any i 79 menys que el trimestre anterior. De nou, més d'un terç dels centres perduts en els últims dotze mesos s'han produït en l'últim trimestre de l'any. La taxa interanual és del -6%.

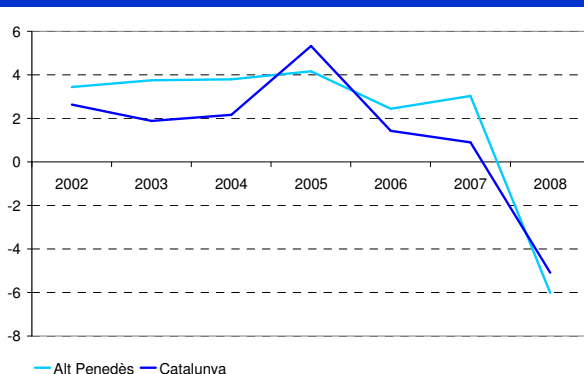
Gràfic 3 Taxes de variació interanuals del nombre d'ocupats. 2002-08

Quarts trimestres



Font: Generalitat de Catalunya. Departament de Treball.

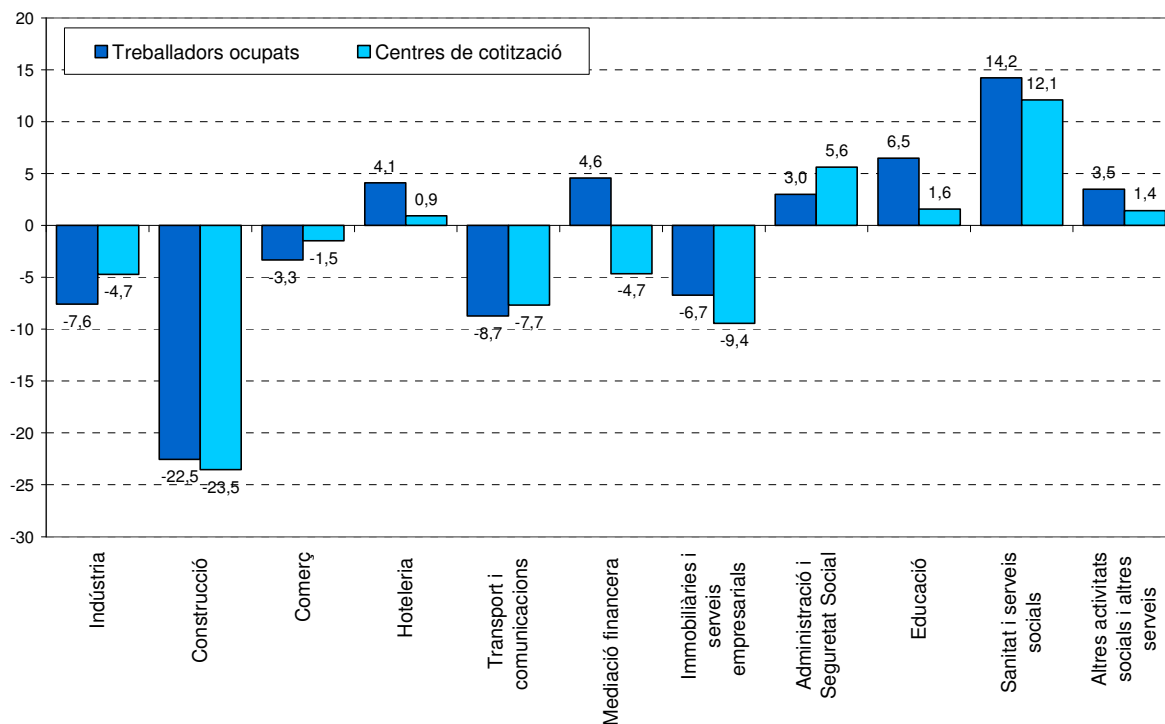
Gràfic 4 Taxes de variació interanuals dels centres de cotització. 2002-08





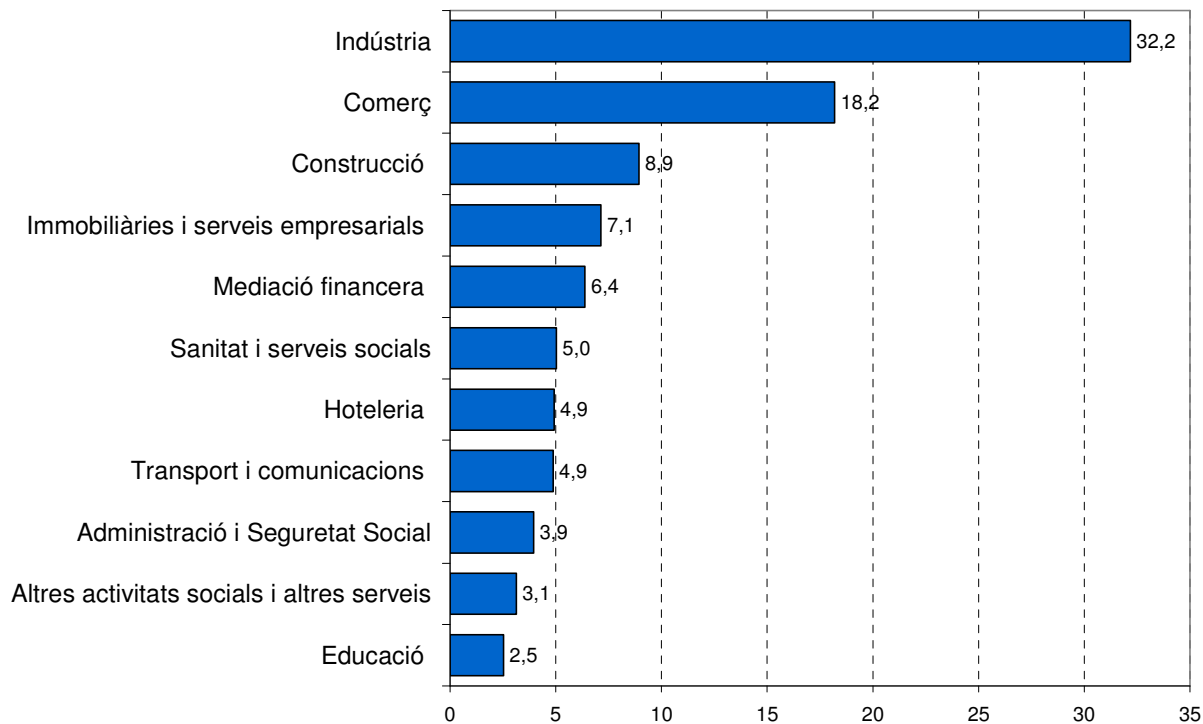
## Gràfic 5 Taxes de variació interanuals de l'ocupació i els centres de cotització a l'Alt Penedès

Quarts trimestres 2007-08



## Gràfic 6 Distribució de la població ocupada a l'Alt Penedès per sectors d'activitat

Quart trimestre 2008



Font: Generalitat de Catalunya. Departament de Treball.

Indústria i construcció cauen i arrossegueuen l'economia cap a xifres negatives fins ara no registrades en l'economia de l'Alt Penedès. La retracció de l'activitat econòmica es manifesta en forma d'atur, en un creixent baix dinamisme empresarial i una nul·la creació d'ocupació que no afavoreix l'absorció d'aturats.

L'atonía econòmica, reflectida sobretot en un consum estancat, empeny al sector **serveis** cap a la primera taxa interanual negativa dels darreres set anys. L'any 2008 tanca amb 22.938 persones treballant en el sector, el 0,2% menys que fa un any. Ha estat en els últims mesos de l'any, però, quan la contracció ha sigut més sonora: en tres mesos s'ha perdut 173 ocupats. En un sector força dependent de factors exògens (com el consum o l'estacionalitat) caldrà estar atents a com evolucionen unes dades que, de moment, reflecteixen una davallada cíclica. El baix ritme en la creació d'ocupació té el seu reflex en l'augment de la taxa d'aturats, la qual gairebé és el doble que al finalitzar el 2007: els 944 aturats més que fa un any han alçat la taxa del 6,9% al 10,3%. Quant als centres de treball, l'any tanca amb el 2,2% menys que fa un any.

No obstant això, la major disminució de la resta de sectors augmenta el pes relatiu dels serveis, els quals ja ocupen un 56% del total dels treballadors.

Davallada de la indústria de l'Alt Penedès. El nombre d'ocupats cau severament i el sector té un nivell d'ocupació menor que el 2001.

Els darrers informes trimestrals insinuaven que el sector de la **indústria** cessava d'obtenir xifres positives, essent l'únic sector que creixia (moderadament) a pesar de l'atonía generalitzada. A finals del 2008, però, la caiguda ha estat severa. L'any ha tancat amb 13.137 ocupats, la xifra més baixa en tot el període 2001-2008. El sector, que dona feina al 32,2% dels ocupats a l'Alt Penedès, obté una taxa interanual del -7,6% i una trimestral del -9,8%, acumulant 1.342 parats. Conseqüentment, la taxa d'atur s'enfila fins el 9,3%, el 48,6% més que fa un any.

Un anàlisi detallat revela que tots els subsectors productius reflecteixen una situació negativa. Encapçalen les caigudes el *Tèxtil, confecció i cuir*, el subsector d'*Altres productes minerals no metàl·lics*, el del *Cautxú i plàstic* i la *Metal·lúrgia i productes metàl·lics*. Caigudes més moderades provenen de l'*Alimentació, begudes i tabac*, el *Paper, edició i arts gràfiques* i la *Maquinària i equipament mecànic*.

Segueix la caiguda en picat de la construcció, sector que, de mitjana, perd gairebé 90 ocupats al mes.

La **construcció** ha perdut 1.602 ocupats en un any, convertint-se en el sector amb una tendència descendent més acusada. En el període octubre-desembre, l'atur ha augmentat el 163,7%, situant la taxa en el 16,5%. La taxa interanual s'alça fins als dos dígits negatius, el -22,5%, la qual situa el sector en el seu pitjor trimestre dels darreres vint-i-vuit (set anys). En els darrers tres mesos s'han produït 486 nous desocupats. La construcció, que ocupa el 8,9% de la població ocupada, experimenta també un retrocés en el dinamisme empresarial: l'any 2008 va tancar amb una reducció del 23,5% de centres de treball en relació amb el mateix període de l'any passat. El sector és, de nou, el principal contribuïdor en l'augment de l'atur a la comarca. Aproximadament, el 33% dels nous aturats provenen de la construcció.

Imbuït en una situació d'estancament progressiu, el comerç sembla consolidar una trajectòria lleugerament negativa.

El **comerç**, procliu a veure's afectat pel comportament econòmic global, ha tornat a reflectir dades negatives. És el sector que menys cau de la comarca, amb una taxa interanual d'ocupats del -3,3%. Així, l'any clou amb 7.428 persones treballant al sector, 101 menys que el tercer trimestre de l'any 2008. Malgrat que la caiguda no sigui pronunciada, el comerç viu estancat des de finals del 2006. Lluny queden les xifres de creixement properes al vuit per cent de principis de dècada. El context sembla empènyer al comerç a augmentar la importància dels autònoms, tot i que els assalariats continuen representant el 73,9% dels ocupats. La creació de centres de treball

també ha retrocedit l'1,5%. Tot i l'ensopiment que el sector traspua, la taxa d'aturats és del 6,8%, una de les més baixes de la comarca.

En un context en què la majoria d'indicadors són negatius, l'hostaleria de l'Alt Penedès segueix creixent a ritmes moderats però ininterromputs

#### Evolució sectors econòmics Alt Penedès, 2007-2008

Descripció	2007					2008		Ocupats <sup>1</sup>			Centres de cotització			Atur registrat		
								Δ%		Δ%						
	4t trim	1r trim	2n trim	3r trim	4t trim	4t trim08- 3n trim08	4t trim07- 4t trim08	4t trim07	4t trim08	4t trim07- 4t trim08	Nombre	Taxa d'atur <sup>2</sup>	Nombre	Taxa d'atur <sup>2</sup>	4t trim07- 4t trim08	
Agricultura	406	1.102	1.125	1.145	1.115	-2,6	174,6	40	48	20,0	97	19,3	152	12,0	57,0	
Indústria	14.216	14.175	14.260	14.570	13.137	-9,8	-7,6	700	667	-4,7	903	6,0	1.342	9,3	48,6	
Construcció	4.710	4.659	4.521	4.134	3.648	-11,8	-22,5	650	497	-23,5	273	5,5	719	16,5	163,7	
Comerç	7.685	7.628	7.696	7.529	7.428	-1,3	-3,3	939	925	-1,5	351	4,4	545	6,8	55,2	
Hosteleria	1.928	1.973	1.968	1.948	2.007	3,0	4,1	327	330	0,9	183	8,7	253	11,2	38,3	
Transport i comunicacions	2.185	2.183	2.143	2.125	1.994	-6,2	-8,7	221	204	-7,7	78	3,4	126	6,0	62,7	
Mediació financera	2.492	2.528	2.550	2.542	2.606	2,5	4,6	43	41	-4,7	27	1,1	36	1,4	32,9	
Immobilàries i serveis empresarials	3.126	3.212	3.302	3.155	2.916	-7,6	-6,7	487	441	-9,4	734	19,0	1.233	29,7	67,9	
Administració i Seguretat Social	1.566	1.552	1.682	1.576	1.613	2,3	3,0	107	113	5,6	71	4,3	109	6,3	54,7	
Educació	973	1.001	922	998	1.036	3,8	6,5	64	65	1,6	41	4,0	65	5,9	58,5	
Sanitat i serveis socials	1.798	1.829	2.028	2.021	2.054	1,6	14,2	91	102	12,1	87	4,6	97	4,5	11,1	
Altres activitats socials i altres serveis	1.241	1.301	1.304	1.217	1.284	5,5	3,5	211	214	1,4	131	9,5	182	12,4	39,0	
Comerç i serveis	22.994	23.207	23.595	23.111	22.938	-0,7	-0,2	2.490	2.435	-2,2	1.703	6,9	2.647	10,3	55,4	
No classificats <sup>3</sup>											197		343		73,8	
<b>Total</b>	<b>42.326</b>	<b>43.143</b>	<b>43.501</b>	<b>42.960</b>	<b>40.838</b>	<b>-4,9</b>	<b>-3,5</b>	<b>3.880</b>	<b>3.647</b>	<b>-6,0</b>	<b>3.173</b>	<b>7,0</b>	<b>5.203</b>	<b>11,3</b>	<b>64,0</b>	

Font: elaboració pròpia a partir de dades del Departament de Treball.

1. Ocupats = Assalariats + autònoms.

2. Taxa d'atur = Aturats\*100 / (Aturats + Ocupats.)

3. En el cas dels aturats es refereix als aturats sense ocupació anterior.

Nota: el nombre d'aturats és la mitjana mensual.

Seguint l'estela de la construcció, immobiliàries i serveis empresarials es contrauen de forma brusca

El subsector **serveis empresarials i immobiliàries** retrocedeix un nou trimestre més. El període octubre-desembre del 2008 ha tancat amb 2.916 ocupats, el 6,7% menys que fa un any i el 7,6% menys que el trimestre anterior. Els centres de treball també reculen el 2,2%. L'atur gairebé es duplica i arriba al 10,3%.

La mediació financera continua amb ritmes de creixement estables i és dels pocs sectors no públics que crea ocupació

L'any 2008 ha tancat amb 114 ocupats més pel sector de **mediació financera**, xifra que representa el 4,6% més. A l'Alt Penedès és l'únic que en els darrers set anys ha mostrat sempre taxes interanuals d'ocupació positives, registrant un creixement moderat. En canvi, els centres de treball cauen el 4,7% (taxa interanual).

Quart trimestre consecutiu de taxes interanuals negatives. El **transport i les comunicacions** no aixeca cap i perd 191 treballadors en un any. El replegament es deu, fonamentalment, al menor dinamisme empresarial: 17 centres de treball menys (taxa interanual negativa del -7,7%).

El sector de **hosteleria** de la comarca aconsegueix, un trimestre més, xifres positives. De fet, l'últim trimestre de l'any 2008 ha sigut el millor del darrer any. Amb el 4,1% de taxa interanual, l'hostaleria ocupa a un total de 2.007 persones, la xifra més alta de tota la sèrie. Tot plegat en un context de poc dinamisme empresarial, ja que el nombre de centres de cotització són pràcticament els mateixos que fa un any. Amb tot, la manca d'estacionalitat del sector a la comarca ha afavorit que aquesta tendència positiva es consolidi a llarg termini.

El dinamisme del sector públic –Sanitat, Educació i Seguretat Social – pal·lia la fatiga generalitzada de la resta de sectors.

És el sector de **Sanitat i Serveis Socials** el que mostra un creixement més intens. Amb una taxa interanual del 14,2%, tanca l'any ocupant a 2.054 persones. Els centres de treball augmenten el 12,1%. El segueix **Educació**, amb una taxa positiva del 6,5%, xifra que representa 63 ocupats més que fa un any. Per últim, l'**Administració i Seguretat Social** creix a un ritme menys intens (3% d'interanual) però ja ocupa a 1.613 persones, 47 més que durant el mateix període del 2007.

## Atur registrat

L'alentiment econòmic es fa palès també amb les xifres de contractació: el nombre de contractes cau en picat i empeny l'atur a xifres creixentment a l'alça.

Les xifres palesen l'agudització de la situació: els contractes temporals es redueixen el 52,1% respecte el trimestre anterior, percentatge que equival a 5.732 contractes menys. La taxa interanual se situa al negatiu 38,3%.

### Evolució altres indicadors Alt Penedès. 2007-2008

Indicador	2007					2008		Δ % 4t trim07- 4t trim08
	4t trim	1r trim	2n trim	3r trim	4t trim	4t trim08- 3n trim08		
<b>Sinistralitat laboral</b>								
Accidents lleus	673	652	682	466	522	12,0	-22,4	
Accidents greus	8	1	4	6	2	-66,7	-75,0	
Accidents mortals	0	1	0	0	1			
<b>Total accidents</b>	<b>681</b>	<b>654</b>	<b>686</b>	<b>472</b>	<b>525</b>	<b>11,2</b>	<b>-22,9</b>	
<b>Índex<sup>1</sup></b>	<b>1.958,2</b>	<b>1.873,5</b>	<b>1.943,1</b>	<b>1.354,8</b>	<b>1.598,5</b>	<b>18,0</b>	<b>-18,4</b>	
<b>Contractació</b>								
Ordinari temps indefinit	602	559	611	544	429	-21,1	-28,7	
Foment contractació indefinida	395	336	287	200	195	-2,5	-50,6	
Convertits en indefinits	666	736	693	558	531	-4,8	-20,3	
Resta contractes indefinits	16	8	7	4	6	50,0	-62,5	
<b>Total contractes indefinits</b>	<b>1.679</b>	<b>1.639</b>	<b>1.598</b>	<b>1.306</b>	<b>1.161</b>	<b>-11,1</b>	<b>-30,9</b>	
Obra o servei	2.694	2.369	2.687	5.492	1.845	-66,4	-31,5	
Eventuals circumstàncies producció	4.626	4.614	4.041	4.374	2.477	-43,4	-46,5	
Interinitat	1.100	1.093	996	999	782	-21,7	-28,9	
Resta contractes temporals	129	215	142	140	169	20,7	31,0	
<b>Total contractes temporals</b>	<b>8.549</b>	<b>8.291</b>	<b>7.866</b>	<b>11.005</b>	<b>5.273</b>	<b>-52,1</b>	<b>-38,3</b>	
<b>Total contractes</b>	<b>10.228</b>	<b>9.930</b>	<b>9.464</b>	<b>12.311</b>	<b>6.434</b>	<b>-47,7</b>	<b>-37,1</b>	
	2007				2008			
<b>Habitatge</b>								
	3r trim	4t trim	1r trim	2n trim	3r trim	3r trim08- 2n trim07	3r trim07- 3r trim08	
Habitatges iniciats <sup>2</sup>	225	148	170	204	44	-78,4	-80,4	
Habitatges acabats <sup>3</sup>	418	796	460	552	220	-60,1	-47,4	

Font: web del Departament de Treball, Política Territorial i Obres Públiques, i de l'Institut d'Estadística de Catalunya.

1. Índex d'incidència = nombre d'accidents per cada 100.000 afiliats a la Seguretat Social.

2. Projectes visats col·legis aparelladors.

3. Certificats finals d'obra dels col·legis d'aparelladors.

n.d. No disponible

L'Alt Penedès és la comarca que registra una xifra d'aturats més baixa, malgrat que el nombre d'aturats hagi pujat el 64% en un any. La taxa d'atur a la comarca és del 10,8%, xifra que representa un total de 5.203 persones: 2.029 més que en el mateix període del 2007 i 835 més que el tercer trimestre del 2008. La desmillora de l'atur és transversal i sectors importants pel teixit productiu de l'Alt Penedès comencen a mostrar xifres de dos dígit (el comerç i els serveis tenen una taxa d'atur del 10,3% i la construcció del 16,5%),

## Contractació

La meitat de contractes temporals que el trimestre anterior i contractació important de la contractació indefinida. Els nous contractes ja no són capaços d'absorbir els nous aturats.

Atès que el quart trimestre té un caràcter estacional de menor activitat, en conjunció amb l'estat general de l'economia, no es preveien uns nivells de contractació elevats.

Els contractes indefinits cauen un 30,9% (respecte el mateix període de l'any passat. El retrocés més important dels contractes temporals fa que els indefinits augmentin el seu pes i representin el 18% del total de contractes firmats a la comarca.

## Sinistralitat laboral

### Petit repunt de la sinistralitat laboral

Malgrat la menor activitat s'enregistra un repunt de les xifres de sinistralitat. Aquest repunt situa l'índex a 1.598,5 accidents per cada cent mil habitants. La sinistralitat s'havia reduït significativament durant el tercer trimestre tant en termes absoluts

com relatius. Durant el quart trimestre s'han registrat 525 accidents, 22,9% menys que l'any passat, però 11,2% més que el tercer trimestre del 2008. Lamentablement, s'ha produït un accident mortal.

## Habitatge<sup>2</sup>

Les dades d'habitatge palesen la mala conjuntura d'un sector que fa un any que viu estancat.

Prova d'això és que a l'acabar el setembre del 2008 s'havien iniciat 44 habitatges, el 80,4% menys que fa un any i el 78,4% menys que el segon trimestre. Els habitatges acabats segueixen la mateixa tònica: un 60% d'habitatges menys que el segon trimestre. En total, 220 habitatges acabats, 332 menys que el segon període del 2008. Amb tot, el lleu reviscolament experimentat el darrer trimestre sembla quedar-se enrere.

<sup>2</sup> A manca de dades del quart trimestre d'enguany s'han analitzat les del tercer.

# El Baix Penedès

## Ocupació i establiments

Immers en un sotrac econòmic des de fa un any, l'últim trimestre del 2008 ha sacsejat la majoria d'indicadors econòmics del Baix Penedès. De l'atonía econòmica, s'ha passat a la recessió.

El Baix Penedès tanca el 2008 amb el 9% menys d'ocupats que fa un any. En termes absoluts, aquesta taxa interanual equival a 2.455 persones ocupades menys. La batzegada es produeix, sobretot, en el període octubre-desembre, durant el qual l'ocupació ha reulat en 1.735 persones (taxa trimestral del -6,5%). D'aquesta manera, el Baix Penedès clou el 2008 confirmant-lo com el pitjor any des del 2000: totes les taxes interanuals registrades els quatre trimestres han resultat negatives. En l'últim any, la comarca ha perdut de mitjana 205 ocupats cada mes i, en l'últim trimestre, han sigut vint les persones que, per dia, han ingressat a les files de desocupats.

La tònica de desaceleració afecta de forma més intensa a la població assalariada que als treballadors afiliats al Règim Especial de Treballadors Autònoms (RETA).

Els afiliats a la Seguretat Social són, en l'últim trimestre de l'any 2008, l'11% menys que en el mateix període de l'any passat (una reducció de 1.439 assalariats).

Els afiliats a la RETA disminueixen també en relació al darrer període de l'any 2007, situant la taxa interanual al -3,4%. En total, 6.945 persones estan en aquesta situació professional. La brusca frenada de la població assalariada ha fet que, malgrat que els afiliats a la RETA hagin experimentat la primera taxa interanual negativa dels darrers vint-i-vuit trimestres, la seva situació de major pes en l'ocupació es consolidi: el 28% de la població ocupada és autònoma, 1,6 punts més que fa un any.

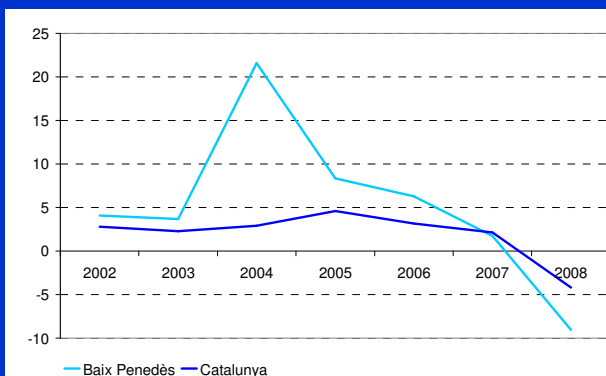
Tot plegat fa que la taxa de destrucció interanual d'ocupació sigui notòriament superior a la catalana: en concret, 4,8 punts per sobre.

Quant als centres de cotització, també reculen el 10,8%, més del doble que a nivell català. El desembre del 2008 va finalitzar amb 2.822 centres de treball, el 10,8% menys que el mateix període de l'any passat.

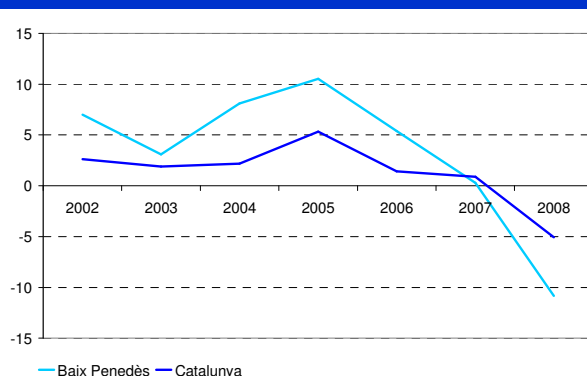
L'aguda recessió que experimenta la comarca té un origen polièdric, sectors com la construcció, comerç, serveis empresarials i immobiliaris o l'hoteleria arrossegueu els indicadors fins a mínims històrics. La indústria, tot i que en menor mesura, tampoc se salva d'aquesta situació negativa.

Gràfic 7 Taxes de variació interanuals del nombre d'ocupats. 2002-08

Quarts trimestres



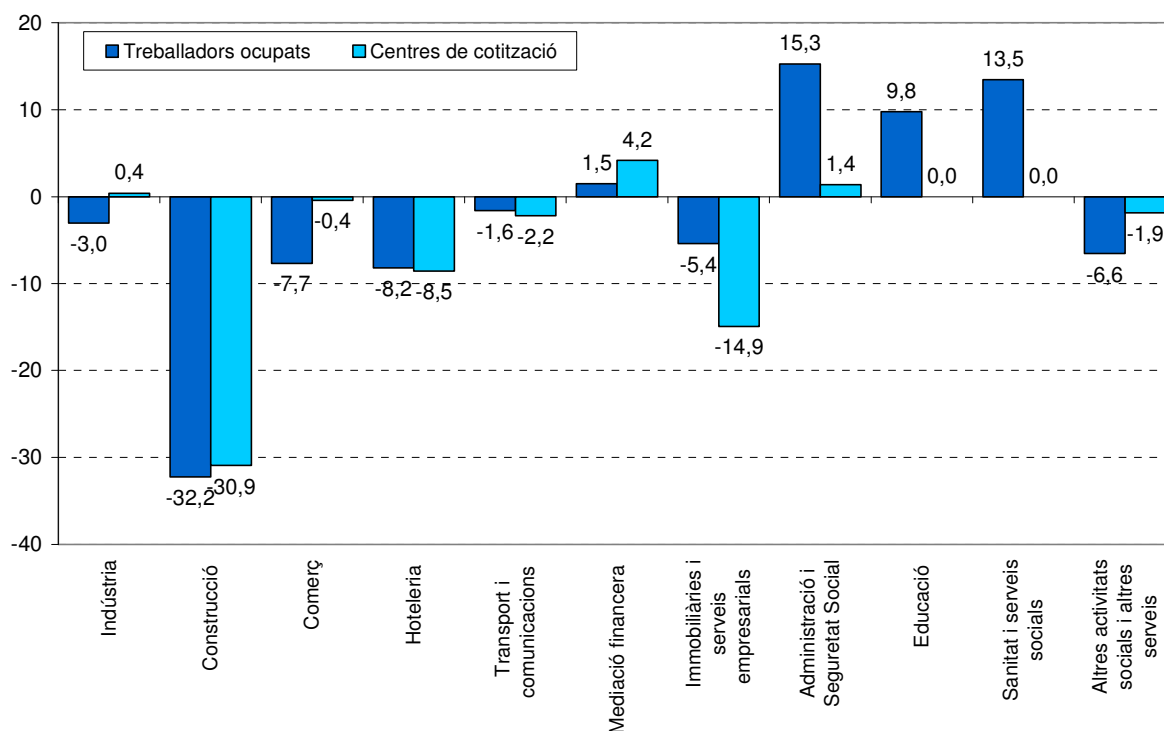
Gràfic 8 Taxes de variació interanuals dels centres de cotització. 2002-08



Font: Generalitat de Catalunya. Departament de Treball.

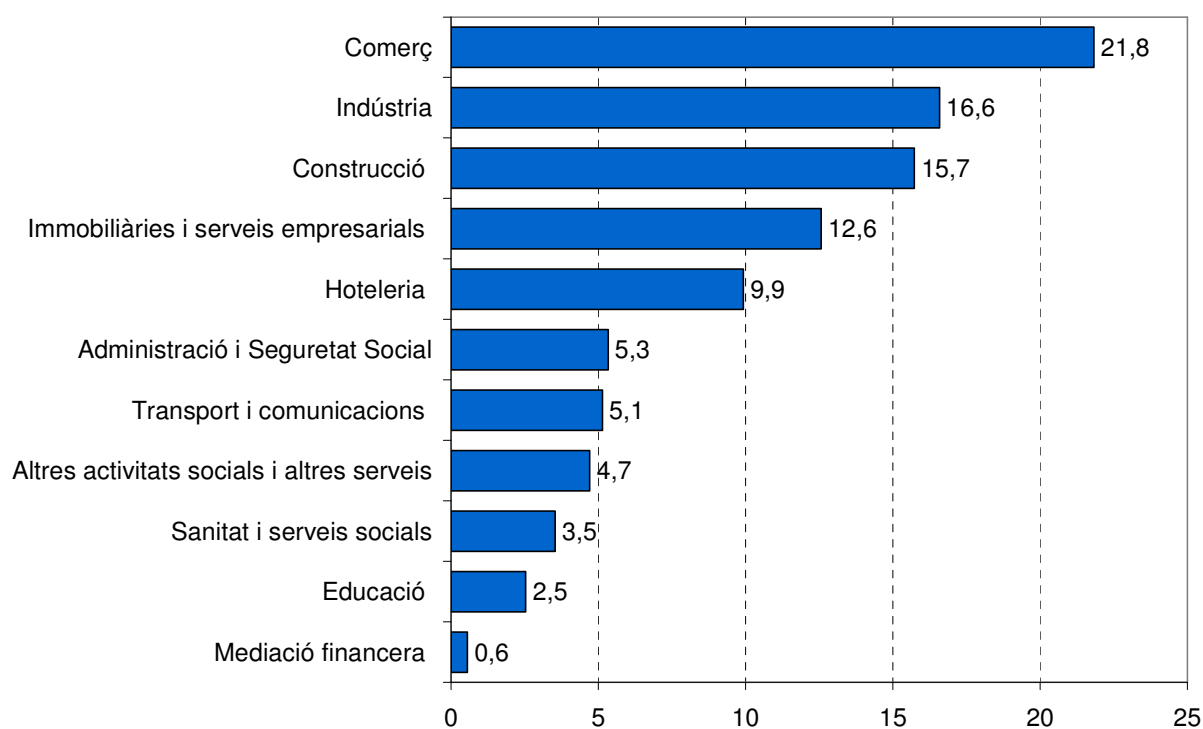
## Gràfic 9 Taxes de variació interanuals de l'ocupació i els centres de cotització al Baix Penedès

Quarts trimestres 2007-08



## Gràfic 10 Distribució de la població ocupada al Baix Penedès per sectors d'activitat

Quart trimestre 2008



Font: Generalitat de Catalunya. Departament de Treball.

Sacsejada econòmica dels indicadors econòmics del Baix Penedès. La retracció afecta, sobretot, als sectors d'activitat líders a la comarca: el comerç, la indústria i la construcció. L'ensulsiada econòmica és generalitzada i no s'insinuen símptomes de recuperació.

El **serveis** és un dels principals responsables que l'ocupació reflecteixi dades negatives. Per segon trimestre consecutiu (tendència única en els darrers set anys), el sector destrueix llocs de treball. El període octubre-desembre clou amb el 3,6% menys d'ocupats que en el mateix període de l'any passat, xifra que equival a 614 ocupats menys. El sotrac del sector terciari es produeix, sobretot, l'últim trimestre de l'any: en tres mesos ha perdut 905 llocs de treball. En total, 16.379 persones treballen en aquest sector. També es destrueixen centres de treball. Els serveis tanquen l'any amb 1.971 centres de cotització, 101 menys que fa un any (taxa interanual del -4,9%).

**Segon trimestre negatiu en què el comerç destrueix ocupació.**

El **comerç** acumula el segon trimestre consecutiu amb una taxa interanual negativa. En l'últim període de l'any 2008 s'ha situat al -7,7%. En xifres globals, 5.405 persones treballen al sector, 419 menys que el trimestre anterior i 450 menys que fa un any. La caiguda rau, de nou, en el mal comportament de la població assalariada, que ha caigut el 10,6% (taxa interanual). No obstant això, la taxa d'autònoms també registra la primera xifra interanual negativa dels darrers vint-i-vuit trimestres (-0,6%). També minven els centres de treball: el desembre del 2008 hi havia 719 centres, 3 menys que el mateix període del 2007. La taxa d'atur del sector se situa al 14,5%, 323 aturats més que el 2007.

**El 31% dels nous aturats provenen de la construcció. En aquest últim trimestre del 2008 el sector ha generat sis desocupats cada dia.**

En l'últim any les xifres són més definitòries. En dotze mesos s'han perdut 1.852 llocs de treball. Aquest fet ha situat la taxa interanual a un contundent 32% i la taxa trimestral al

12,9% (valors negatius). De fet, el sector de la construcció ocupava, al finalitzar el 2008, a menys gent que l'any 2000. El replegament empeny a l'alça la taxa de parats: l'atur és el 153,6% més que fa un any, xifra que equival a 1.463 persones aturades. En un any la taxa d'atur ha pujat 18,2 punts fins a situar-la al 27,3%. El mal comportament econòmic del sector disminueix la seva importància relativa a l'economia de la comarca. A finals de l'any 2008 el 15,7% de la població activa s'ocupava a la construcció, percentatge que era del 21,1% a finals de l'any 2007.

**La indústria cedeix terreny però es manté a nivells estables.**

Al Baix Penedès la **indústria** ha experimentat un augment gradual de la seva importància. Com l'economia en general, el sector apunta a un estancament notori, però és dels sectors que manté la caiguda a nivells més baixos. Un total de 4.107 persones hi treballen, el 3% menys que fa un any (129 persones). La situació afecta en gran part a la població autònoma, la qual representa l'11,4% del total de la població ocupada en aquest sector. Tanmateix, la taxa d'atur s'alça fins el 18,8% (954 persones). Per contra, els centres de treball pugen un tímid 0,4% (l'any acaba amb un total de 262 centres de cotització).

Dos subsectors industrials eviten que les dades caiguin: són els del *Paper, edició i arts gràfiques* i l'*Energia*. La resta de subsectors cauen, encapçalats per la *Fabricació de materials de transport*, les *Indústries manufactureres diverses* i el d'*Altres productes minerals no metàl·lics*.

**L'activitat immobiliària i de serveis empresarials es troba en situació somorta i no aixeca cap des del darrer trimestre de l'any 2007.**

Lluny queden les dades positives de finals del 2007. Per cinquè trimestre consecutiu el sector de les **immobiliàries i serveis empresarials** registra taxes interanuals negatives. En el període octubre-desembre la taxa és de -5,4%. Ha perdut 178 ocupats en un any. El mal comportament de la construcció també arrossega els centres de treball d'aquest sector, que representen el

14,9% menys que fa un any (en termes absoluts, se n'han perdut seixanta).

Severa contracció de l'activitat hotelera. La taxa interanual se situa al -8,2%.

Com s'assenyalava en el darrer informe, els dos últims trimestres de l'any no acostumen a ser bons per l'hoteleria del Baix Penedès. La comarca començava l'any 2008 amb una

Comportament irregular del sector. En el tercer trimestre va recular el 5,1%, insinuant l'inici d'un estancament progressiu. La **mediació financera** ha ocupat, en aquest període, l'1,5% més que el mateix de l'any 2007. La taxa positiva es deu als bons registres dels autònoms, que han crescut el 5,1% i als centres de cotització, que s'incrementen lleugerament.

#### Evolució sectors econòmics Baix Penedès. 2007-2008

Descripció	2007					2008		Ocupats <sup>1</sup>		Centres de cotització			Atur registrat		
						Δ %				Δ %					
	4t trim	1r trim	2n trim	3r trim	4t trim	4t trim08- 3n trim08	4t trim07- 4t trim08	4t trim 07	4t trim 08	4t trim07- 4t trim08	Nombre	Taxa d'atur <sup>2</sup>	Nombre	Taxa d'atur <sup>2</sup>	4t trim07- 4t trim08
<b>Agricultura</b>	242	395	396	384	382	-0,5	57,9	40	42	5,0	70	22,4	111	22,5	58,9
<b>Indústria</b>	4.236	4.344	4.439	4.356	4.107	-5,7	-3,0	261	262	0,4	607	12,5	954	18,8	57,1
<b>Construcció</b>	5.747	5.594	5.133	4.474	3.895	-12,9	-32,2	792	547	-30,9	577	9,1	1.463	27,3	153,6
Comerç	5.855	5.880	6.114	5.824	5.405	-7,2	-7,7	722	719	-0,4	597	9,3	920	14,5	54,1
Hoteleria	2.678	3.010	3.424	2.961	2.458	-17,0	-8,2	386	353	-8,5	537	16,7	763	23,7	42,1
Transport i comunicacions	1.294	1.337	1.331	1.332	1.273	-4,4	-1,6	137	134	-2,2	96	6,9	175	12,1	82,9
Mediació financera	135	132	136	130	137	5,4	1,5	24	25	4,2	15	9,8	22	13,7	47,7
Immobiliàries i serveis empresarials	3.290	3.261	3.328	3.272	3.112	-4,9	-5,4	402	342	-14,9	1.227	27,2	1.873	37,6	52,7
Administració i Seguretat Social	1.147	1.127	1.154	1.174	1.322	12,6	15,3	73	74	1,4	59	4,9	75	5,3	25,8
Educació	573	567	593	640	629	-1,7	9,8	42	42	0,0	41	6,7	48	7,1	16,9
Sanitat i serveis socials	772	777	895	828	876	5,8	13,5	72	72	0,0	86	10,0	111	11,2	29,6
Altres activitats socials i altres serveis	1.249	1.215	1.193	1.123	1.167	3,9	-6,6	214	210	-1,9	183	12,8	278	19,2	51,9
<b>Comerç i serveis</b>	16.993	17.306	18.168	17.284	16.379	-5,2	-3,6	2.072	1.971	-4,9	2.841	14,3	4.265	20,7	50,1
No classificats <sup>3</sup>											171		294		72,3
<b>Total</b>	27.218	27.639	28.136	26.498	24.763	-6,5	-9,0	3.165	2.822	-10,8	4.265	13,5	7.086	22,2	66,2

Font: elaboració pròpia a partir de dades del Departament de Treball.

1. Ocupats = Assalariats + autònoms.

2. Taxa d'atur = Aturats\*100 / (Aturats + Ocupats.)

3. En el cas dels aturats es refereix als aturats sense ocupació anterior.

Nota: el nombre d'aturats és la mitjana mensual.

taxa interanual del 6,7% i l'acaba amb una negativa del 8,2%. La conjuntura incrementa el pes relatiu de la població autònoma, la qual representa ja el 34,2% del total d'ocupats en aquest sector. Els centres de treball també retrocedeixen el 8,5%. Amb tot, la taxa d'atur puja un 42%, situant-se al 23,7% de la població activa.

Desacceleració parsimoniosa del transport i les comunicacions. Primera taxa interanual negativa dels darrers vint-i-vuit trimestres.

Tot i que el sector del **transport i les comunicacions** clou el període octubre-desembre doblant la taxa d'aturats (se situa al 12,1%), la destrucció d'ocupació no ha estat tan pronunciada. Hi treballen 1.273 persones, l'1,6% menys que fa un any. En tot cas, el fet que en els darrers tres mesos la taxa trimestral s'hagi situat al -4,4% fa que convingui estar amatents a què succeirà en un futur amb el sector. Segueix a l'alça el pes dels autònoms (ho són el 41,4%) Els centres de treball es mantenen estables.

La mediació financera és l'únic sector no públic que s'aferra a les xifres positives.

Com en l'últim any, el sector públic agafa les regnes de la situació econòmica i és el principal contribuïdor de creació d'ocupació a la comarca.

Sense l'obertura de nous centres de treball (són gairebé els mateixos que fa un any), el sector públic arrossega l'economia del Baix Penedès. L'**Administració i Seguretat Social** té el 15,3% d'ocupats més que fa un any, **Sanitat i Serveis Socials** en té el 13,5% més i **Educació** el 9,8%. Per contra, el sector d'**Altres activitats socials i altres serveis** perd el 6,6% d'ocupats (interanual). Les dades positives no fan que, fins i tot el sector públic, reflecteixi importants increments en la taxa d'aturats.



## Atur registrat

L'atur supera el llindar de les 7.000 persones i sobrepassa el 20% de la població activa.

Set trimestres seguits amb una taxa d'atur negativa. L'any 2008 tanca amb 7.086 parats al Baix Penedès, 1.396 més que el trimestre anterior i gairebé tres mil més que fa un any. En total, el 22,2% de la població activa es troba en situació d'atur. Només el sector públic mostra xifres d'aturats d'un dígit. La resta de sectors registren un augment exponencial del nombre d'aturats.

## Contractació

### Evolució altres indicadors Baix Penedès. 2007-2008

Indicador	2007					2008		Δ %
	4t trim	1r trim	2n trim	3r trim	4t trim	4t trim08- 3n trim08	4t trim07- 4t trim08	
<b>Sinistralitat laboral</b>								
Accidents lleus	397	383	371	324	305	-5,9	-23,2	
Accidents greus	4	2	4	0	2		-50,0	
Accidents mortals	0	3	0	0	0			
<b>Total accidents</b>	<b>401</b>	<b>388</b>	<b>375</b>	<b>324</b>	<b>307</b>	<b>-5,2</b>	<b>-23,4</b>	
<b>Índex<sup>1</sup></b>	<b>2.001,9</b>	<b>1.913,4</b>	<b>1.806,0</b>	<b>1.682,5</b>	<b>1.723,0</b>	<b>2,4</b>	<b>-13,9</b>	
<b>Contractació</b>								
Ordinari temps indefinit	416	404	376	355	364	2,5	-12,5	
Foment contractació indefinida	188	175	187	113	103	-8,8	-45,2	
Convertits en indefinits	443	444	440	337	287	-14,8	-35,2	
Resta contractes indefinits	6	10	6	10	2	-80,0	-66,7	
<b>Total contractes indefinits</b>	<b>1.053</b>	<b>1.033</b>	<b>1.009</b>	<b>815</b>	<b>756</b>	<b>-7,2</b>	<b>-28,2</b>	
Obra o servei	1.864	1.647	1.675	2.084	1.302	-37,5	-30,2	
Eventuals circumstàncies producció	2.508	2.855	3.400	3.657	1.689	-53,8	-32,7	
Interinitat	403	322	330	313	387	23,6	-4,0	
Resta contractes temporals	66	70	77	142	106	-25,4	60,6	
<b>Total contractes temporals</b>	<b>4.841</b>	<b>4.894</b>	<b>5.482</b>	<b>6.196</b>	<b>3.484</b>	<b>-43,8</b>	<b>-28,0</b>	
<b>Total contractes</b>	<b>5.894</b>	<b>5.927</b>	<b>6.491</b>	<b>7.011</b>	<b>4.240</b>	<b>-39,5</b>	<b>-28,1</b>	
	2007				2008		Δ %	
<b>Habitatge</b>								
Habitatges iniciats <sup>2</sup>	3r trim	4t trim	1r trim	2n trim	3r trim	3r trim08- 2n trim07	3r trim07- 3r trim08	
	543	263	173	83	111	33,7	-79,6	
Habitatges acabats <sup>3</sup>	631	440	386	399	394	-1,3	-37,6	

Font: web del Departament de Treball, Política Territorial i Obres Públiques, i de l'Institut d'Estadística de Catalunya.

1. Índex d'incidència = nombre d'accidents per cada 100.000 afiliats a la Seguretat Social.

2. Projectes visats col·legis aparelladors.

3. Certificats finals d'obra dels col·legis d'aparelladors.

n.d. No disponible

L'atonía de l'economia també es reflecteix en l'aguda disminució de la contractació.

El descens de la contractació ha afectat per igual els contractes temporals i indefinits. Quant als temporals, durant el quart trimestre del 2008 se n'han firmat 3.484, gairebé la meitat menys que el trimestre anterior. Pel que fa als indefinits, la reducció trimestral ha sigut del 7,2% (59 menys que el segon trimestre) i l'interanual del 28,2%. El fet que les males conjuntures econòmiques afectin sobretot als contractes temporals ha tornat a situar el pes relatiu dels indefinits a nivells del

2007: el desembre del 2008 gairebé dos de cada deu contractes són indefinits.

## Sinistralitat laboral

Terçer trimestre consecutiu en què la sinistralitat segueix una senda descendent.

Els 307 accidents que s'han registrat durant el quart trimestre del 2008 representen el 23,4% menys que els haguts en el mateix període del 2007. S'han registrat 5,2% d'accidents menys que el tercer trimestre. L'índex de sinistralitat és de 1.723.

## Habitatge<sup>3</sup>

Les xifres del Baix Penedès alleugereren un sector que va tocar fons el segon trimestre del 2008.

S'inicien i s'acaben menys habitatges que l'etapa expansiva anterior. No obstant això, els habitatges iniciats el tercer trimestre del 2008 són 111, un 33% més que el trimestre anterior (però gairebé un 80% menys que fa un any). Els habitatges acabats han sigut 394, xifra aproximadament similar als registres obtinguts el segon trimestre.

<sup>3</sup> A manca de dades del quart trimestre d'enguany s'han analitzat les del tercer.

# El Garraf

## Ocupació i establiments

Negatives perspectives per l'economia del Garraf. De nou, sectors econòmics claus enregistren màxims en la destrucció d'ocupació i de centres de treball.

L'any 2008 tanca refermant la tendència mostrada en els darrers dotze mesos. Sectors claus de la comarca destrueixen ocupació i empenyen l'economia cap a una recessió pronunciada.

L'ocupació al Garraf ha caigut el darrer trimestre del 2008 el 8%. El ritme de destrucció és 3,8 punts més que la mitjana registrada a Catalunya.

En termes absoluts, la comarca té 36.069 ocupats, 3.153 menys que el darrer període de l'any 2007 i 2.256 menys que el tercer trimestre del 2008. Els mals registres econòmics situen la taxa d'atur al 18,7%, gairebé un 56% més que fa un any (quan era del 12%). Conseqüentment, hi ha 8.294 persones aturades, 2.967 més. El període recessiu en el qual la comarca viu immers és especialment acusat per la població

assalariada, que no ha deixat de caure des de finals del 2007. L'any 2008 tanca amb una reducció del 10,7% d'aquest tipus de treball, la segona més alta dels darrers set anys. 25.570 treballadors pertanyen a aquest segment.

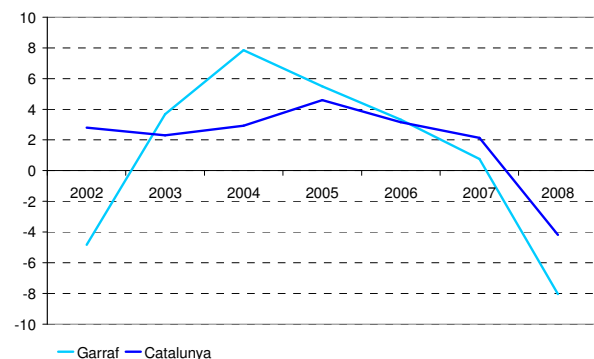
Els afiliats al Règim Especial de Treballadors Autònoms reculen per primer cop en set anys. Tot i això, augmenten el seu pes relatiu dins l'economia de la zona i ja representen el 29,1% dels llocs de treball.

Quant als centres de treball, també retrocedeixen el 6,5% (1,4 punts més que la mitjana catalana). El Garraf clou el trimestre amb un total de 4.170 centres de treball, el 10,8% menys que fa un any i 174 menys que el tercer trimestre.

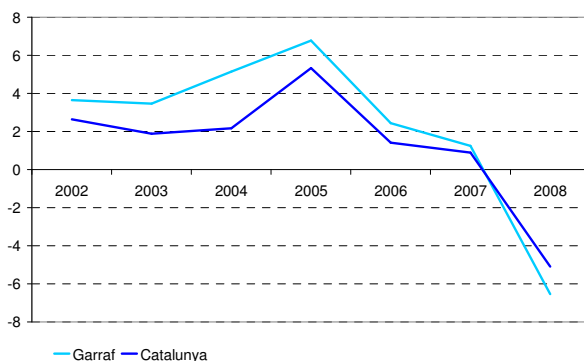
La majoria de sectors palesen la pitjor xifra de la sèrie contemplada (2001-2008), tot i que el mal comportament de dos sectors clau, sobretot la construcció i en menor mesura la indústria, arrosseguen les xifres globals cap a cotes negatives no registrades fins ara.

Gràfic 11 Taxes de variació interanuals del nombre d'ocupats. 2002-08

Quarts trimestres



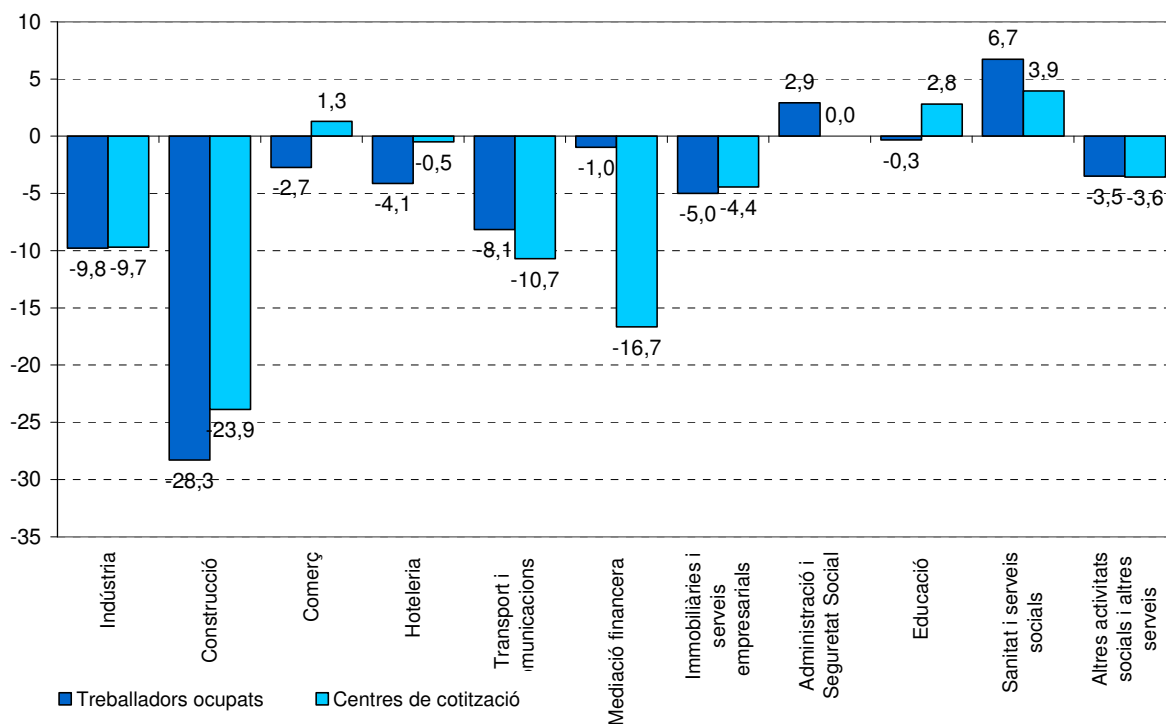
Gràfic 12 Taxes de variació interanuals dels centres de cotització. 2002-08



Font: Generalitat de Catalunya. Departament de Treball.

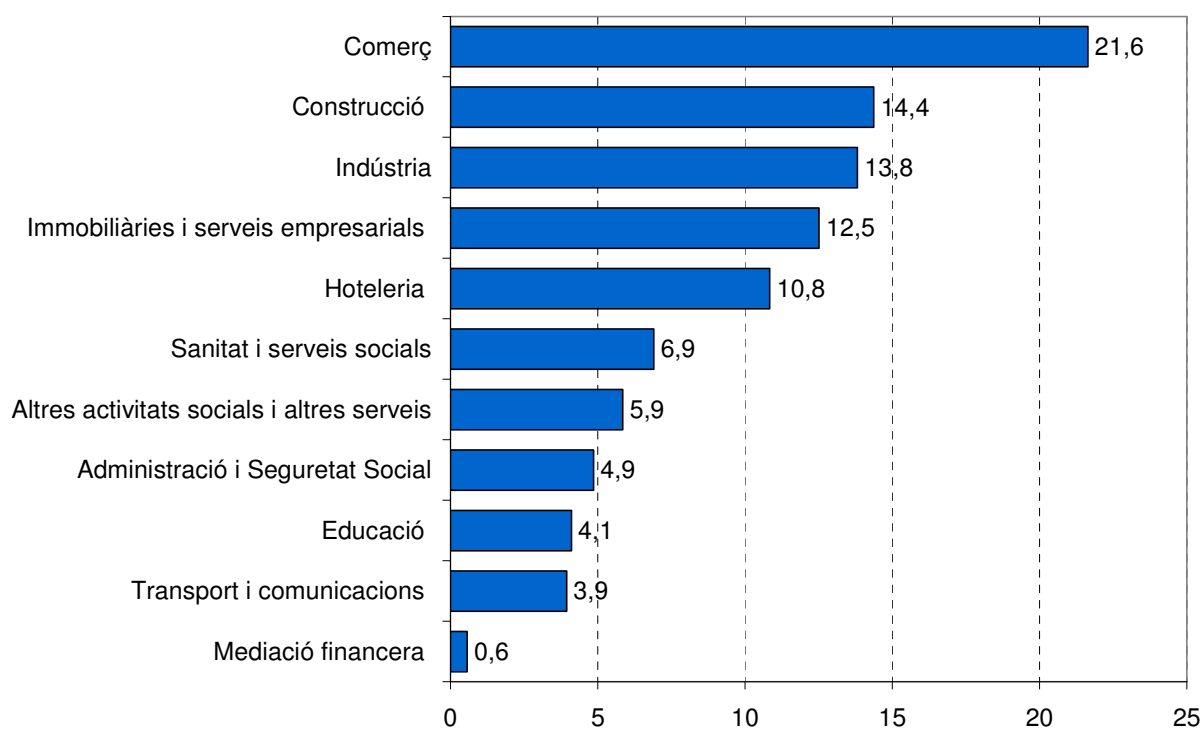
### Gràfic 13 Taxes de variació interanuals de l'ocupació i els centres de cotització al Garraf

Quarts trimestres 2007-08



### Gràfic 14 Distribució de la població ocupada al Garraf per sectors d'activitat

Quart trimestre 2008



Font: Generalitat de Catalunya. Departament de Treball.

El Garraf acumula rècords negatius durant el 2008. Els indicadors relatius a la creació de centres de treball i ocupació cauen amb intensitat. La contracció de l'economia es manifesta en taxes d'atur de dos dígit i un context en el qual es fa difícil preveure la recuperació a curt termini.

El sector **serveis** ha perdut el 2,4% d'ocupats en un any. En termes comparats, la taxa interanual és moderada. La caiguda ha sigut especialment notable durant l'últim trimestre del 2008, quan s'han perdut 1.194 ocupats. El sector terciari, doncs, ha perdut 13 ocupats cada dia durant el darrer trimestre. El replegament es deu, sobretot, al mal comportament de la població assalariada, que cau progressivament des de

comarca ha arrossegat definitivament el sector cap a cotes negatives. De fet, des del 2007 les dades li atorgaven un ensopiment progressiu. El període octubre-desembre ha tancat amb 7.808 ocupats, el 2,7% menys que en el mateix període de l'any passat (equival a 219 treballadors menys). La taxa d'atur sectorial tanca al 13,9%, la qual representa, en valors absoluts, 1.264 persones. La població assalariada palesa una caiguda progressiva, fet que augment gradualment la importància dels autònoms. La bona notícia l'aporta el dinamisme empresarial: els centres de treball han crescut l'1,3% en dotze mesos.

El segon pilar de l'economia de la comarca, la construcció, tanca amb rècords negatius:

#### Evolució sectors econòmics Garraf. 2007-2008

Descripció	2007					2008		Ocupats <sup>1</sup>			Centres de colització			Atur registrat		
	2007		2008			Δ%		Δ%		4t trim 07		4t trim 08		Δ%		
	4t trim	1r trim	2n trim	3r trim	4t trim	4t trim08- 3n trim08	4t trim07- 4t trim08	4t trim 07	4t trim 08	4t trim07- 4t trim08	Nombre	Taxa d'atur <sup>2</sup>	Nombre	Taxa d'atur <sup>2</sup>	4t trim07- 4t trim08	
<b>Agricultura</b>	150	224	229	222	208	-6,3	38,7	29	28	-3,4	45	23,2	96	31,6	111,8	
<b>Indústria</b>	5.526	5.412	5.374	5.176	4.985	-3,7	-9,8	340	307	-9,7	829	13,0	1.128	18,5	36,1	
<b>Construcció</b>	7.229	7.087	6.631	6.040	5.183	-14,2	-28,3	863	657	-23,9	628	8,0	1.525	22,7	142,8	
Comerç	8.027	8.057	8.125	7.925	7.808	-1,5	-2,7	1083	1097	1,3	857	9,6	1.264	13,9	47,4	
Hoteleria	4.077	4.468	5.128	4.825	3.909	-19,0	-4,1	610	607	-0,5	666	14,0	937	19,3	40,6	
Transport i comunicacions	1.548	1.519	1.503	1.476	1.422	-3,7	-8,1	215	192	-10,7	138	8,2	187	11,6	34,9	
Mediació financera	207	211	221	210	205	-2,4	-1,0	30	25	-16,7	51	19,7	55	21,2	8,6	
Immobil·liars i serveis empresarials	4.752	4.800	5.005	4.834	4.515	-6,6	-5,0	631	603	-4,4	1.259	20,9	1.980	30,5	57,2	
Administració i Seguretat Social	1.702	1.689	1.709	1.782	1.752	-1,7	2,9	35	35	0,0	108	6,0	119	6,4	9,8	
Educació	1.485	1.499	1.328	1.381	1.480	7,2	-0,3	107	110	2,8	92	5,9	118	7,4	28,2	
Sanitat i serveis socials	2.333	2.298	2.267	2.357	2.490	5,6	6,7	127	132	3,9	141	5,7	193	7,2	36,6	
Altres activitats socials i altres serveis	2.186	2.164	2.207	2.097	2.110	0,6	-3,5	391	377	-3,6	339	13,4	476	18,4	40,3	
<b>Comerç i serveis</b>	26.317	26.705	27.493	26.887	25.691	-4,4	-2,4	3.229	3.178	-1,6	3.653	12,2	5.328	17,2	45,9	
No classificats <sup>3</sup>					2						172		217		26,4	
<b>Total</b>	39.222	39.428	39.727	38.325	36.069	-5,9	-8,0	4.461	4.170	-6,5	5.327	12,0	8.294	18,7	55,7	

Font: elaboració pròpia a partir de dades del Departament de Treball.

1. Ocupats = Assalariats + autònoms.

2. Taxa d'atur = Aturats\*100 / (Aturats + Ocupats.)

3. En el cas dels aturats es refereix als aturats sense ocupació anterior.

Nota: el nombre d'aturats és la mitjana mensual.

finals de l'any 2007. El registre d'autònoms també reula el 0,4% (taxa interanual). No obstant això, aquest tipus de contractació augmenta progressivament el seu pes relatiu a la comarca: aproximadament tres de cada deu ocupats són autònoms.

La crisi de la majoria de sectors fa que el comerç prengui un pes més elevat en l'economia de la comarca. La fatiga general arrossega el sector a cotes negatives.

El 21,6% dels ocupats al Garraf treballen al sector del **comerç**, un punt més que el percentatge registrat fa dos trimestres. L'esmoreïment general de l'economia de la

2.046 treballadors desocupats més que fa un any i una taxa d'atur del 22,7%.

Si en els darrers informes la tendència ja era negativa, en el darrer trimestre de l'any es continuen registrant xifres fins ara mai vistes. La **construcció** ha perdut 2.046 treballadors en un any i situa la taxa interanual al -28,3%. El sector ocupa a menys persones de les que ocupava l'any 2001. La contracció aguda s'ha produït, fonamentalment, en la segona meitat de l'any, quan el sector ha destruït vuit llocs de treball cada dia. Respecte el tercer trimestre la reducció ha estat del 14,2%, és a dir, 857 treballadors menys. Fruit d'aquestes dades, no és d'estranyar que el sector perdi

importància relativa en l'economia de la comarca: tancava l'any 2008 ocupant el 14,4% dels treballadors, tres punts menys que fa un any. Tant la població assalariada com els autònoms acumulen les dades més negatives des del 2001, però el pitjor comportament dels primers augmenta el pes dels segons. En concret, el 62,2% d'ocupats són autònoms, el 6,5% més que fa un any. El salt negatiu de la taxa d'atur (la qual ha crescut, interanualment, un 142%) és fruit també de la davallada dels centres de cotització, que han caigut un 24% en un any.

[En un trimestre conjunturalment dolent, l'hoteleria no eixuga l'atonia de la resta de sectors econòmics.](#)

Que el sector de l'**hoteleria** minvi en l'últim període de l'any, és un fet fefaent degut a l'estacionalitat del sector. El fet que l'últim període del 2007 fos un dels pitjors de la sèrie, fa que la taxa interanual del període octubre-desembre del 2008 sigui moderadament negativa: el 4,1% d'ocupats menys. En aquest sector, l'encongiment bruscat dels darrers trimestres queda enrere i sembla que la tendència s'amorteixi. Tanmateix, respecte el tercer trimestre (quan s'enregistra el màxim d'ocupació en el sector) s'han perdut 916 llocs de treball, el 19% menys. Quant a la taxa interanual, se situa al 4,1%. Les dades mostren una tendència progressiva a l'augment de la importància dels autònoms, els quals representen el 70,5% dels treballadors. Els centres de treball no s'escapen de la tendència i retrocedeixen lleugerament. Amb tot, caldrà estar amatents al comportament del sector en el proper trimestre, en una conjuntura que habitualment li és més favorable.

[Intensa caiguda del sector industrial.](#)

Pitjor trimestre de la sèrie contemplada (2001-2008). La **indústria** cau notòriament i la taxa d'atur se situa al 18,5% (el 36,1% d'increment interanual). L'any 2008 ha tancat amb un total de 4.985 persones treballant en el sector, el 9,8% menys que en el mateix període de l'any passat (541 treballadors menys). La taxa trimestral és més baixa i se situa al 3,7%. En conjunt, la indústria a la comarca ha adoptat una actitud recessiva

que disminueix la seva importància de forma progressiva. Els centres de cotització tampoc s'escapen de l'atonia global (-9,7% d'interanual).

Cap subsector industrial registra xifres positives. Encapçalen les pèrdues el de la *Fusta i el suro*, les *Indústries manufactureres diverses* i la *Metal·lúrgia i productes metàl·lics*. Les pèrdues més moderades provenen de la *Fabricació de materials de transport*, el *Paper, edició i arts gràfiques* i l'*Energia*.

[Després d'un període de creixement raonable, la mediació financera s'encomana de la situació general.](#)

L'atur ha pujat fins el 21,2% (8,6% d'increment interanual). El sector de la **mediació financera** té l'1% menys d'ocupats que fa un any. El dinamisme empresarial segueix estancat.

[Tercer trimestre consecutiu de taxes interanuals negatives pel transport i les comunicacions.](#)

En l'últim període del 2008 s'ha registrat el major signe negatiu des del 2001. En concret, el **transport i les comunicacions** té el 8,1% menys d'ocupats que fa un any. El descens prové, sobretot, del mal comportament del dinamisme empresarial: 10,7% centres de cotització menys (interanual).

[Immobilària i serveis empresarials segueixen destruint ocupació i tanca el pitjor any des del canvi de mil·lenni.](#)

Disminució del pes del sector de serveis **immobiliaris i de serveis empresarials** en un punt percentual respecte el conjunt de l'ocupació. 237 treballadors menys que l'últim trimestre de l'any 2007, reflectint una pèrdua interanual del 5%. La caiguda s'ha produït, sobretot, durant l'últim trimestre de l'any, quan la taxa trimestral s'ha situat al -6,6%.

[Creixements del sector públic. No obstant, les xifres contrasten amb el creixement vigorós de la primera meitat del 2008.](#)

Contràriament al darrer trimestre, **Sanitat i Serveis Socials** s'erigeix com el sector públic que més ocupació crea. El sector tanca el 2008 amb 2.490 ocupats, el 6,7% més que fa un any. Els centres de treball reculen el 3,9%. El creixement no evita que la taxa d'atur s'alci 1,5 punts i arribi al 7,2% de la població activa.

L'atonía afecta a l'**Administració i Seguretat Social**. Respecte el trimestre anterior, el creixement interanual es redueix però es manté en xifres positives (2,9%). Els centres de cotització s'estanquen. L'atur se situa al 6,4%.

L'**educació** registra la primera taxa interanual negativa des del 2004. El sector ocupa a 1.480 persones, 99 més que en el darrer trimestre, però només cinc menys que fa un any. No obstant això, els centres de treball han pujat gairebé un 3%. Tot plegat no evita que l'atur pugi 1,5 dècimes i se situï al 7,2%.

L'atur segueix imparable i és el 55,7% més alt que el mateix període de l'any passat. A la comarca la taxa d'atur és del 18,7% i, com al Baix Penedès, pocs sectors s'escapen de taxes de dos dígitos. La construcció, la indústria, el sector de mediació financera i el d'immobiliàries i serveis empresarials en són els més afectats.

## Contractació

S'atura la dinàmica lleugerament expansiva dels contractes temporals signats durant el tercer trimestre.

En el darrer informe s'apuntava el retrocés dels contractes indefinits, la caiguda dels quals s'ha estabilitzat en aquest darrer període del 2008: s'han firmat 989 contractes d'aquest tipus, un 10% menys que el trimestre anterior. La batzegada a la baixa se l'emporten els temporals: en l'últim trimestre del 2008 se n'han firmat 6.548, 2.654 menys que el darrer trimestre. Amb tot, en el període

octubre-desembre s'han firmat 7.537 contractes, 2.761 menys que en el tercer trimestre i una taxa interanual negativa del 22,2%.

## Evolució altres indicadors Garraf. 2007-2008

Indicador	2007					2008		Δ%
	4t trim	1r trim	2n trim	3r trim	4t trim	4t trim07-3n trim08	4t trim07-4t trim08	
<b>Sinistralitat laboral</b>								
Accidents lleus	663	529	673	540	477	-11,7	-28,1	
Accidents greus	4	2	6	2	9	350,0		
Accidents mortals	1	1	0	1	0		-100,0	
<b>Total accidents</b>	<b>668</b>	<b>532</b>	<b>679</b>	<b>543</b>	<b>486</b>	<b>-10,5</b>	<b>-27,2</b>	
<b>Index<sup>1</sup></b>	<b>2.349,8</b>	<b>1.862,9</b>	<b>2.353,7</b>	<b>1.967,7</b>	<b>1.900,7</b>	<b>-3,4</b>	<b>-19,1</b>	
<b>Contractació</b>								
Ordinari temps indefinit	562	630	446	489	364	-25,6	-35,2	
Foment contractació indefinida	292	272	259	214	183	-14,5	-37,3	
Convertits en indefinits	511	633	590	388	438	12,9	-14,3	
Resta contractes indefinits	10	7	3	5	4	-20,0	-60,0	
<b>Total contractes indefinits</b>	<b>1.375</b>	<b>1.542</b>	<b>1.298</b>	<b>1.096</b>	<b>989</b>	<b>-9,8</b>	<b>-28,1</b>	
Obra o servei	2.989	2.996	2.396	3.314	2.392	-27,8	-20,0	
Eventuals circumstàncies producció	4.101	3.478	4.317	4.652	2.923	-37,2	-28,7	
Interinitat	1.123	1.065	1.059	1.110	1.126	1,4	0,3	
Resta contractes temporals	99	151	102	126	107	-15,1	8,1	
<b>Total contractes temporals</b>	<b>8.312</b>	<b>7.690</b>	<b>7.874</b>	<b>9.202</b>	<b>6.548</b>	<b>-28,8</b>	<b>-21,2</b>	
<b>Total contractes</b>	<b>9.687</b>	<b>9.232</b>	<b>9.172</b>	<b>10.298</b>	<b>7.537</b>	<b>-26,8</b>	<b>-22,2</b>	
	<b>2007</b>					<b>2008</b>		<b>Δ%</b>
<b>Habitatge</b>								
Habitatges iniciats <sup>2</sup>	371	335	204	415	43	-89,6	-88,4	
Habitatges acabats <sup>3</sup>	393	346	370	533	454	-14,8	15,5	

Font: web del Departament de Treball, Política Territorial i Obres Públiques, i de l'Institut d'Estadística de Catalunya.

1. Index d'incidència = nombre d'accidents per cada 100.000 afiliats a la Seguretat Social.

2. Projectes visats col·legis aparelladors.

3. Certificats finals d'obra dels col·legis d'aparelladors.

n.d. No disponible

## Atur registrat

La taxa d'atur se situa tres punts percentuals més alta en un trimestre. 8.294 persones parades, de les quals 1.302 de noves en els darrers tres mesos.

## Sinistralitat laboral

### Reducció progressiva de la sinistralitat laboral

La sinistralitat laboral segueix reculant. El nombre d'accidents registrats durant el quart trimestre del 2008 han sigut 486, el 10,5% menys que en el trimestre anterior i el 27,2% menys que en el mateix període de l'any passat. L'índex s'ha situat a 1.900,7 accidents per cada 100.000 habitants, gairebé el 20% menys que en el mateix període de l'any passat.

## Habitatge<sup>4</sup>

Gairebé activitat nul·la a l'hora d'iniciar habitatges durant el tercer trimestre del 2008.

<sup>4</sup> A manca de dades del quart trimestre d'enguany s'han analitzat les del tercer.

L'obra nova ha caigut un 90% respecte el trimestre anterior i ha registrat una taxa interanual semblant. De fet, en el període juliol-setembre es van iniciar 43 habitatges, 372 menys que en el segon trimestre. Quant a l'edificació acabada, es produeix una lleugera revifalla: el 15,5% més d'habitatges acabats que fa un any (en total s'han acabat 454 habitatges).