

Informe de Conjuntura Econòmica del Penedès- Garraf

4t. trimestre de 2005

Promogut per
ädEg

Associació d'Empresaris • Garraf • Alt Penedès • Baix Penedès

Amb el suport de



UNILAND

Introducció

L'última edició de l'informe de conjuntura de l'any 2005 incorpora com a novetat l'anàlisi de la renovació padronal a 1 de gener de 2005, informació publicada per l'*Institut d'Estadística de Catalunya*. Les dades de població a les tres comarques mostren una dinàmica de creixement lleugerament més intensa que l'observada pel conjunt de Catalunya.

En relació a l'activitat econòmica dels territoris analitzats, l'últim trimestre de l'any 2005 mostra una lleugera reducció de l'ocupació en relació al trimestre anterior, degut al descens del volum d'ocupats en el sector de l'hoteleria (fet que va relacionat amb el fet de la finalització de la temporada turística). L'altre sector amb una dinàmica negativa, tant trimestral com interanual, és l'industrial i l'energètic, tal i com ja es ve observant des de trimestres anteriors.

En canvi, la resta de sectors mostren una dinàmica positiva (o estable), dels que en destaca, de nou, el sector de la construcció (que continua sent el principal motor de l'economia) i el de les immobiliàries i serveis empresarials; hi ha una augment significatiu del volum d'ocupats d'aquest sector en les tres comarques analitzades respecte el mateix període de l'any anterior.

L'evolució de l'atur registrat en el quart trimestre del 2005 ha estat negatiu (respecte el tercer trimestre del 2005) en tots els territoris analitzats, si bé a l'Alt Penedès el nombre d'aturats registrats s'ha mantingut estable. L'augment de l'atur registrat en l'últim trimestre de l'any té una explicació estacional: amb la finalització de la temporada turística, molts ocupats en sectors que hi estan vinculats (per exemple, el de l'hoteleria) finalitzen els seus contractes. D'aquí el significatiu descens del volum de contractes temporals en tots els territoris analitzats en relació al trimestre anterior.

Finalment, en aquest trimestre es confirma la disminució del volum d'accidents laborals, tendència ja observada en trimestres anteriors i que confirma que l'any 2005 ha estat positiu en relació a la sinistralitat laboral a Catalunya, on s'ha assolit el mínim dels darrers cinc anys.

En la línia de dotar al territori amb elements de debat i de seguiment de la situació socioeconòmica, l'Associació d'Empresaris del Garraf, Alt Penedès i Baix Penedès (adEg), amb el suport de l'empresa UNILAND, realitza trimestralment aquest informe de conjuntura que analitza l'evolució dels sectors més significatius de l'economia i els principals indicadors d'activitat de les comarques del Garraf, l'Alt Penedès i el Baix Penedès. El disseny i elaboració dels treballs ha estat a càrrec de l'empresa Actíva Prospect SL¹.

¹ La Sra. Maite Espinach (Directora d'Actíva Prospect) ha estat a càrrec de la direcció dels treballs i el Sr. David Moreno i Lobera de la seva coordinació. El tractament estadístic i la redacció ha estat a càrrec del Sr. Roger Roca i Saquero.

L'Alt Penedès

L'any es tanca, altre cop, amb un comportament positiu de l'ocupació a la comarca

El major dinamisme de l'ocupació a la comarca ve encapçalat per la construcció, els serveis immobiliaris i empresarials, la sanitat i els serveis socials

Creixement generalitzat en tots els sectors d'activitat de la comarca, amb l'excepció de l'administració i seguretat social, altres activitats socials i altres serveis (que perden ocupació respecte el mateix període l'any anterior) i el sector industrial i energètic (que perd ocupació trimestral i anualment)

Estabilitat de l'atur², descens de la contractació (principalment la de tipus temporal), i consolidació de l'evolució positiva de la sinistralitat laboral

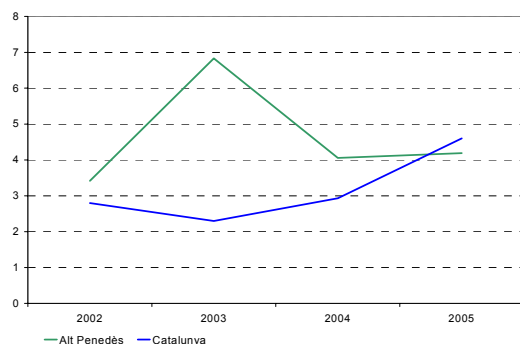
El nombre d'habitants de la comarca augmenta un 4,4% respecte l'any 2004

En el darrer trimestre de l'any 2005 l'ocupació a la comarca de l'Alt Penedès es consolida per sobre dels 40.000 ocupats, un 4,2% per sobre del mateix període l'any anterior. Aquesta taxa de creixement interanual de l'ocupació, però, és inferior a la mitjana catalana (4,6%), que en aquest trimestre té una taxa de creixement per sobre del que venia registrant en anys anteriors (entre el 2 i el 3%).

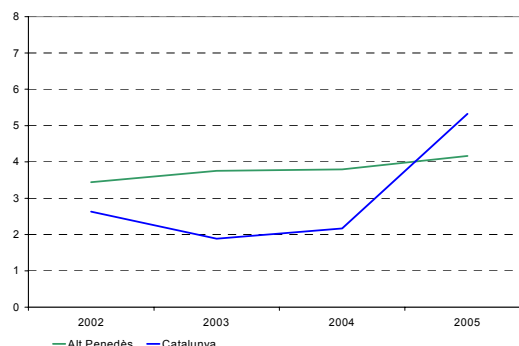
Quant a les empreses cotitzants, es reproduïx al mateix patró observat amb l'ocupació: el nombre d'empreses cotitzants a la comarca de l'Alt Penedès creix un 4,2%, un punt per sota de la taxa de creixement català (5,3%), que a l'any 2005 experimenta un creixement de més de tres punts percentuals respecte l'any anterior.

Gràfic 1 Taxes de variació interanuals del nombre d'ocupats. 2002-05.

Quarts trimestres



Gràfic 2 Taxes de variació interanuals dels centres de cotització. 2002-05.



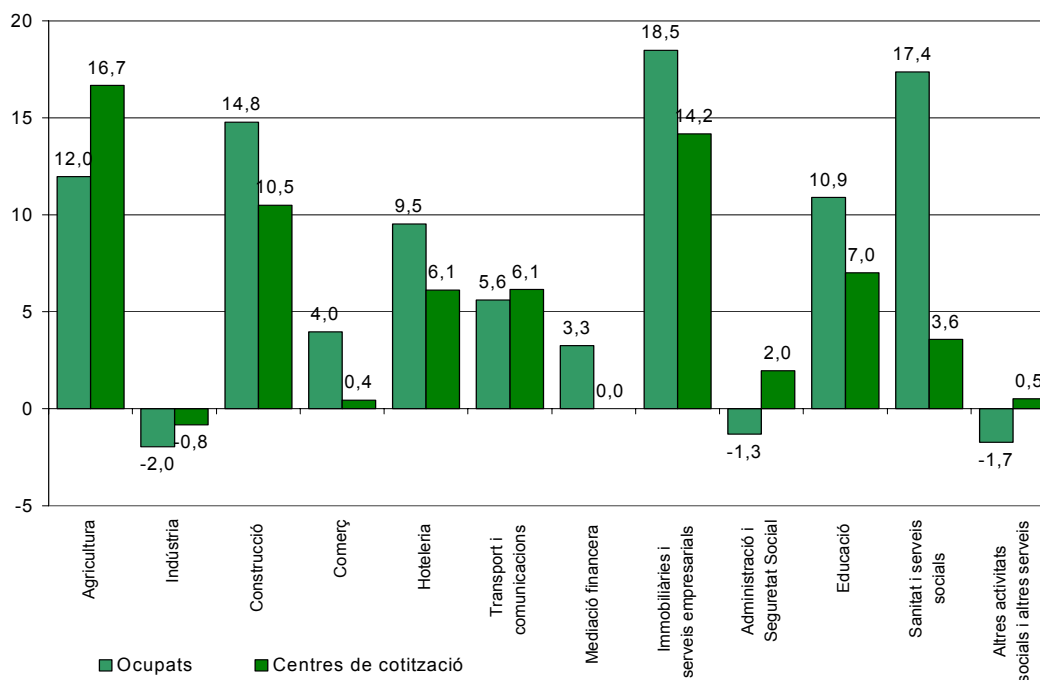
Font: Generalitat de Catalunya. Departament de Treball i Indústria.

² El nombre d'aturats registrats es comptabilitza de manera diferent des del mes de maig de 2005: s'incorpora la població estrangera i s'actualitza la situació de la persona en funció de si està donada d'alta o de baixa a la Seguretat Social. Per més informació, visitar pàgina web del Departament de Treball i Indústria de la Generalitat de Catalunya <http://www.gencat.net/treballiindustria>

En el quart trimestre del 2005, la comarca de l'Alt Penedès manté el sostre d'ocupats que ja havia assolit en el trimestre anterior (40.334), dels que 33.229 són ocupats assalariats (82,4%) i 9.844 són autònoms (17,6%). Respecte els centres de cotització, hi ha un creixement del 4,2% respecte el mateix període de l'any anterior.

Gràfic 3 Taxes de variació interanuals de l'ocupació i els centres de cotització a l'Alt Penedès

Quarts trimestres 2004-05



Font: Generalitat de Catalunya. Departament de Treball i Indústria.

El sector **serveis**, amb 21.205 ocupats, continua creixent (un 6,7% respecte el quart trimestre del 2004), i es consolida com el sector més important en ocupació de la comarca de l'Alt Penedès. Aquest creixement s'explica, principalment, pel bon comportament de subsectors com el de les "Immobiliàries i serveis empresarials" o la "Sanitat i serveis socials", que tenen unes taxes de creixement interanual que superen el 15%. Per altra banda, aquests dos subsectors concentren més del 50% de la creació neta d'ocupació en el sector serveis en el quart trimestre del 2005.

Dins els serveis, el **comerç** (que és el que més ocupats concentra a la comarca, 7.437 persones, el 18,4%) augmenta el nombre d'ocupats un 1,1% respecte el tercer trimestre del 2005 i un 4,0% respecte el mateix període de l'any anterior. Aquest creixement de l'ocupació, més sostingut respecte altres subsectors, ha anat acompanyat d'un manteniment del nombre de centres de treball (creixen un lleuger 0,4% anual).

El sector de les **immobiliàries i serveis empresarials** és el que presenta una taxa de creixement interanual de l'ocupació més important, del 18,5% (tot i que respecte el tercer trimestre del 2005 decreix el nombre d'ocupats un 3,0%), i es consolida com el segon subsector més important en termes d'ocupació dins el sector serveis. Pel que fa als centres de cotització, hi ha un augment del 14,2%, el més important de tots els subsectors d'activitat.

L'altre subsector que mostra una tendència semblant és el de la **sanitat i serveis socials**, que creix un 17,4% en ocupació i un 3,6% en el nombre de centres de treball respecte el mateix període l'any anterior.

El sector **educatiu**, tot i no tenir un pes tant important com el dels altres dos subsectors analitzats, també mostra una dinàmica positiva en el quart trimestre del 2005: creix un 10,9% anual (i un 11,2% trimestral) en ocupació i un 7,0% en centres de cotització.

De la resta de sectors, destaca el ritme de creixement positiu dels sectors de l'**hoteleria** i del **transport i comunicacions**, amb un augment interanual del nombre d'ocupats del 9,5% i del 5,6%, respectivament, i del 6,1% (en ambdós sectors) en el nombre de centres de cotització.

En canvi, el sector **financer** mostra una pauta de creixement menys intensa, amb un augment de l'ocupació del 3,3% respecte el quart trimestre de l'any anterior i sense variar el nombre de centres de treball.

Els dos subsectors dins el sector serveis amb taxes anuals de variació de l'ocupació negatives són el de l'**administració i seguretat social**, amb una reducció del 1,3%, i el d'**altres activitats socials i altres serveis**, amb l'1,7%. En tots dos subsectors, però, es manté el nombre de centres de treball.

Tot i la recuperació del nombre d'ocupats del trimestre anterior, el sector **industrial i energètic** per pes en volum d'ocupats (un 3,7% trimestral i un 2,0% anual), i decreix lleugerament en el nombre de centres de treball (0,8%). Aquest ritme negatiu de l'ocupació s'explica per la dinàmica negativa en sectors com el del *tèxtil, confecció i cuir* (decreix el 25,2%) o el d'*equips elèctrics, electrònics i òptics* (9,5%). També és important la reducció del nombre d'ocupats en el sector de *cautxú i plàstic* (9,1%). Tot i això, sectors com el de la *metal·lúrgia i productes metàl·lics*, amb un creixement del 10,5%, o el manteniment del sector de l'*alimentació, begudes i tabac*, contraresten la dinàmica negativa del sector.

La **construcció** segueix amb el seu ritme de creixement positiu de trimestres anteriors, amb un augment interanual del nombre d'ocupats del 14,8% (trimestralment creix, però de forma més sostinguda, un 1,7%), i del 10,5% pel que fa als centres de treball.

El sector **primari**, tot i representar el 0,9% del total d'ocupats a la comarca, continua creixent, tal i com ja venia mostrant en trimestres anteriors: un 12,0% respecte el quart trimestre del 2004. El nombre de centres de cotització també creix, en concret un 16,7%.

Atur registrat

La taxa d'atur a la comarca de l'Alt Penedès es redueix lleugerament: del 6,9% del tercer trimestre del 2005 al 6,8% del quart trimestre del 2005. Aquest lleuger descens es dona per dues dinàmiques contraposades. Per una banda, hi ha un descens de l'atur generalitzat en tots els grans sectors d'activitat (amb l'única excepció del primari, que augmenta un 22,3%), mentre que el nombre d'aturats sense ocupació anterior augmenta un 13,8%, fet que contraresta la dinàmica positiva dels sectors d'activitats. Aquest augment dels aturats sense ocupació anterior pot venir explicat per l'augment de joves aturats que s'incorporen al mercat de treball (després de l'estiu) en la recerca de la seva primera feina després de finalitzar el seu període formatiu.

**Conjuntura econòmica
Alt Penedès. 2004-2005**

Descripció	2004					Ocupats ¹		Centres de col·lització			Atur registrat				
	2005					Δ%		Δ%			3r trim 05		4t trim 05		3r trim05- 4t trim05
	4t trim	1r trim	2n trim	3r trim	4t trim	3r trim05- 4t trim05	4t trim04- 4t trim05	4t trim 04	4t trim 05	4t trim04- 4t trim05	Taxa		Taxa		
											Nombre	d'atur ²	Nombre	d'atur ²	
Agricultura	309	313	340	334	346	3,6	12,0	36	42	16,7	202	16,8	247	19,2	22,3
Indústria	14.760	14.699	14.721	15.035	14.472	-3,7	-2,0	724	718	-0,8	2.729	5,7	2.625	5,7	-3,8
Construcció	3.751	3.902	4.226	4.232	4.305	1,7	14,8	534	590	10,5	677	5,1	630	4,7	-6,9
Comerç	7.153	7.205	7.367	7.357	7.437	1,1	4,0	917	921	0,4	967	4,2	1.018	4,4	5,3
Hoteleria	1.679	1.722	1.818	1.850	1.839	-0,6	9,5	278	295	6,1	448	7,5	446	7,5	-0,4
Transport i comunicacions	1.836	1.905	1.922	1.934	1.939	0,3	5,6	179	190	6,1	188	3,1	194	3,2	3,2
Mediació financera	2.184	2.190	2.223	2.225	2.255	1,3	3,3	39	39	0,0	62	0,9	63	0,9	1,6
Immobiliàries i serveis empresarials	2.337	2.599	2.863	2.854	2.769	-3,0	18,5	381	435	14,2	1.899	18,2	1.843	18,2	-2,9
Administració i Seguretat Social	1.379	1.354	1.389	1.213	1.361	12,2	-1,3	102	104	2,0	270	6,9	268	6,2	-0,7
Educació	808	832	729	806	896	11,2	10,9	57	61	7,0	194	7,4	130	4,6	-33,0
Sanitat i serveis socials	1.336	1.503	1.555	1.544	1.568	1,6	17,4	84	87	3,6	266	5,4	266	5,4	0,0
Altres activitats socials i altres serveis	1.161	1.149	1.185	1.077	1.141	5,9	-1,7	193	194	0,5	429	11,7	374	9,8	-12,8
Comerç i serveis	19.873	20.459	21.051	20.860	21.205	1,7	6,7	2.230	2.326	4,3	4.723	7,0	4.602	6,7	-2,6
No classificats ³	19	25	24	6	6	0,0	-68,4	5		-100,0	625	711			13,8
Total	38.712	39.398	40.362	40.467	40.334	-0,3	4,2	3.529	3.676	4,2	8.956	6,9	8.815	6,8	-1,6

Font: elaboració pròpia a partir de dades del Departament de Treball i Indústria.

1. Ocupats = Assalariats + autònoms.

2. Taxa d'atur = Aturats*100 / (Aturats + Ocupats.)

3. En el cas dels aturats es refereix als aturats sense ocupació anterior.

Contractació

En el quart trimestre del 2005 decreix el nombre de contractes nous signats a la comarca de l'Alt Penedès. En concret, hi ha un descens de la contractació del 24,6% respecte el trimestre anterior i del 9,8% respecte el mateix període de l'any anterior. Aquesta evolució negativa respecte el trimestre anterior s'explica per la reducció del nombre de contractes temporals (degut a la finalització de la temporada turística), principalment en modalitats contractuals com ara els d'*Obra o servei* (en el quart trimestre del 2005 es van signar la meitat de contractes respecte el trimestre anterior) o els *Eventuals per circumstàncies de la producció* (amb un descens del 24,2% respecte el trimestre). En canvi, la contractació indefinida es manté estable respecte el tercer trimestre del 2005, gràcies a l'augment del nombre de contractes *convertits en indefinits* (un 14,0% respecte el tercer trimestre del 2005).

Sinistralitat laboral

El quart trimestre del 2005 confirma l'evolució positiva de la sinistralitat laboral observada en trimestres anteriors, amb un descens del 4,7% respecte el trimestre anterior i del 27,7% respecte el mateix període de l'any anterior. Destaca el fet que en el darrer trimestre de l'any no s'ha produït cap accident greu o mortal, i que el nombre d'accidents lleus ha disminuït un 23,7% respecte el quart trimestre del 2004.

**Conjuntura econòmica
Alt Penedès. 2004-2005**

Indicador	2004				2005		3r trim05- 4t trim05	4t trim04- 4t trim05
	4t trim	1r trim	2n trim	3r trim	4t trim			
Sinistralitat laboral								
Accidents lleus	616	489	576	493	470	-4,7	-23,7	
Accidents greus	6	1	6	3	0	-100,0	-100,0	
Accidents mortals	1	0	0	0	0		-100,0	
Total accidents	623	490	582	496	470	-5,2	-24,6	
Índex¹	1.955,6	1.509,3	1.745,9	1.484,4	1.414,4	-4,7	-27,7	
Contractació								
Temps parcial indefinit	168	277	139	241	135	-44,0	-19,6	
Ordinari temps indefinit	320	482	244	323	308	-4,6	-3,8	
Foment contractació indefinida	191	153	132	119	152	27,7	-20,4	
Convertits en indefinits	518	784	645	492	561	14,0	8,3	
Resta contractes indefinits	12	12	17	6	8	33,3	-33,3	
Total contractes indefinits	1.209	1.708	1.177	1.181	1.164	-1,4	-3,7	
Temps parcial temporal	1.506	1.418	1.447	1.599	1.650	3,2	9,6	
Obra o servei	1.691	2.824	2.156	3.454	1.669	-51,7	-1,3	
Eventuals circumstàncies producció	5.102	5.243	4.169	5.739	4.349	-24,2	-14,8	
Interinitat	1.163	794	634	881	806	-8,5	-30,7	
Resta contractes temporals	142	90	106	94	120	27,7	-15,5	
Total contractes temporals	9.604	10.369	8.512	11.767	8.594	-27,0	-10,5	
Total contractes	10.813	12.077	9.689	12.948	9.758	-24,6	-9,8	
Habitatge								
Habitatges iniciats ²	796	661	906	851				
Habitatges acabats ³	376	236	405	266				
Població								
Total població ⁴	79.712	82.678	86.306	89.444	93.408	4,4	17,2	

Font: web del Departament de Treball i Indústria, i del Departament de Política Territorial i Obres Públiques.

1. Índex d'incidència = nombre d'accidents per cada 100.000 afiliats a la Seguretat Social.

2. Projectes visats col·legis aparelladors.

3. Certificats finals d'obra dels col·legis d'aparelladors.

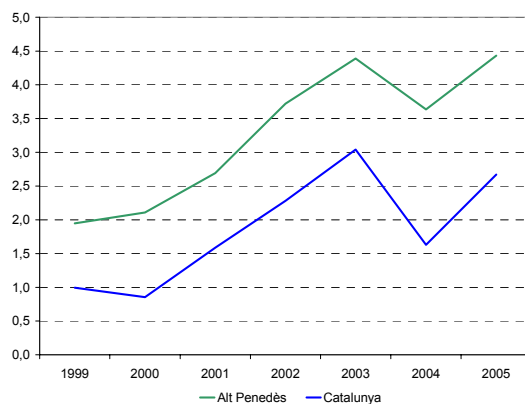
4. Padró Municipal d'Habitants a 1 de gener dels anys 2001, 2002, 2003, 2004 i 2005.

n.d. No disponible

Població

Amb la darrera renovació del Padró Municipal d'Habitants (a 1 de gener de 2005), la taxa de creixement de la població a la comarca de l'Alt Penedès recupera els creixements obtinguts en anys anteriors, després de la lleugera davallada que hi va haver l'any 2004. A més, el creixement de la població de la comarca (4,4%) se situa gairebé dos punts percentuals per sobre de la taxa de creixement de la mitjana catalana (2,7%).

Gràfic 4 Evolució de la població. Taxes de variació. 1999-2005



Font: web de l'Institut d'Estadística de Catalunya.

El Baix Penedès

Després de l'exceptional creixement de l'ocupació en el quart trimestre del 2004, la taxa de variació interanual de l'ocupació recupera el ritme de creixement d'anys anteriors

Lleugera recuperació de l'ocupació en el sector industrial i energètic, i creixements positius en tots els sectors d'activitat. El bon comportament de l'ocupació ve acompanyat d'un elevat dinamisme empresarial, amb un augment sostingut del nombre de centres de cotització

El sector immobiliari i el comerç lideren el creixement absolut de l'ocupació

Creixement de l'atur³, descens trimestral de la contractació temporal, i millora de l'índex de sinistralitat laboral

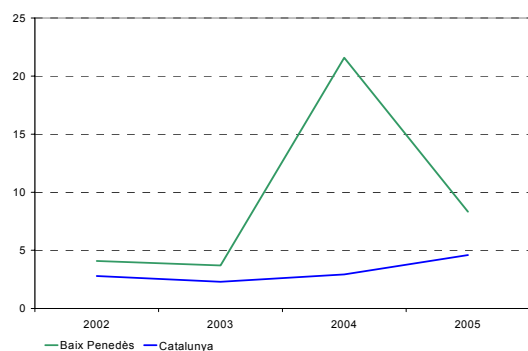
El Baix Penedès arriba als 80.000 habitants a l'any 2005, màxim dels últims sis anys

En el quart trimestre del 2005, la taxa de variació de l'ocupació a la comarca del Baix Penedès recupera el nivell d'anys anteriors, després de l'augment sobtat que es va donar en el quart trimestre de l'any 2004. Tot i això, la comarca continua amb una taxa de creixement de l'ocupació (8,3%) superior a la de la mitjana catalana (4,6%).

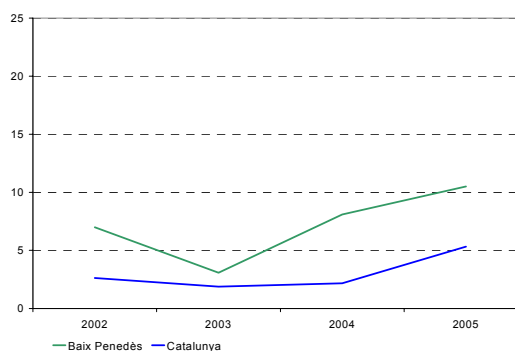
Respecte el nombre de centres de cotització, la taxa de creixement al Baix Penedès és del 10,5%, gairebé el doble que la taxa de creixement catalana (5,3%). En el gràfic 5 es pot observar com, en els darrers dos anys, el ritme de creixement dels centres de treball de la comarca és paral·lel al que hi ha pel total català.

Gràfic 5 Taxes de variació interanuals del nombre d'ocupats. 2002-05.

Quarts trimestres



Gràfic 6 Taxes de variació interanuals dels centres de cotització. 2002-05.



Font: Generalitat de Catalunya. Departament de Treball i Indústria.

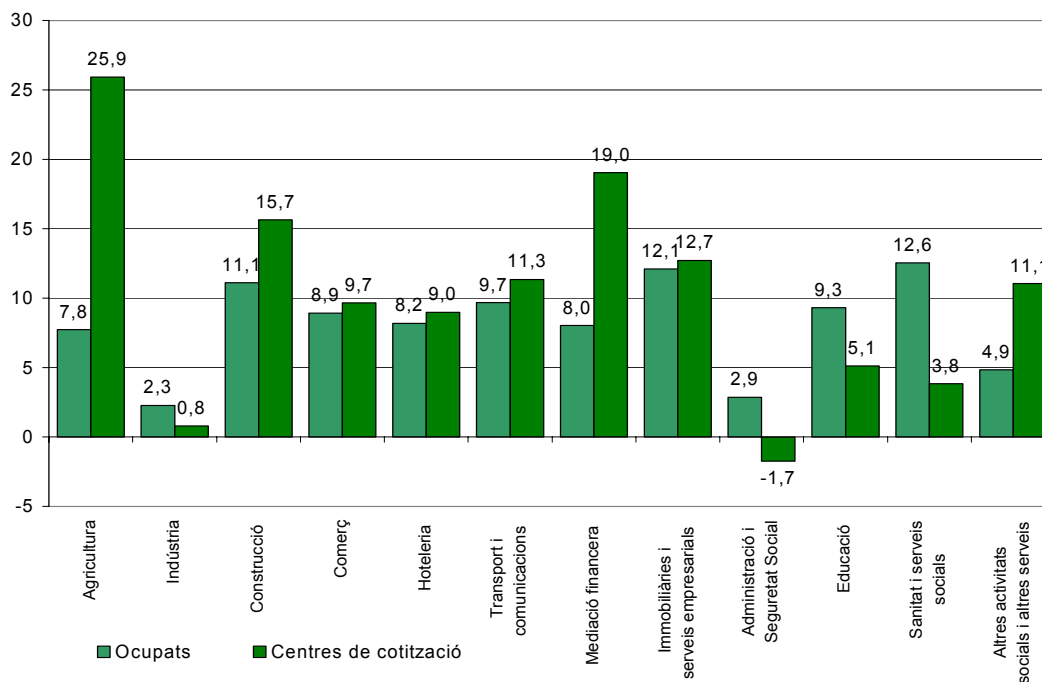
El nombre d'ocupats en el quart trimestre del 2005 a la comarca del Baix Penedès és de 25.178, amb una variació quasi bé nul·la respecte el trimestre anterior. D'aquests, el 75,1% són treballadors afiliats al Règim General de la Seguretat Social (18.906) i el 24,9% són treballadors

³ El nombre d'aturats registrats es comptabilitza de manera diferent des del mes de maig de 2005: s'incorpora la població estrangera i s'actualitza la situació de la persona en funció de si està donada d'alta o de baixa a la Seguretat Social. Per més informació, visitar pàgina web del Departament de Treball i Indústria de la Generalitat de Catalunya <http://www.gencat.net/treballiindustria>

afiliats al Règim Especial de Treballadors Autònoms (6.272). El nombre de centres de cotització és de 2.995.

Gràfic 7 Taxes de variació interanuals de l'ocupació i els centres de cotització al Baix Penedès

Quarts trimestres 2005-04



Font: Generalitat de Catalunya. Departament de Treball i Indústria.

En el darrer trimestre del 2005, el sector **serveis** concentra el 59,6% del total d'ocupats a la comarca del Baix Penedès. En aquest trimestre, el nombre d'ocupats en el sector serveis arriba als 15.003, un 1,0% inferior al trimestre anterior, però un 8,9% superior al nombre observat en el quart trimestre del 2004. Aquest augment interanual s'explica per l'augment de l'ocupació en subsectors com el de les "Immobiliàries i serveis empresarials", "Transport i comunicacions", "Comerç" o "Hoteleria". El nombre de centres de treball en el sector serveis també experimenta un creixement positiu en el període observat (un 9,8%).

Un de cada cinc ocupats a la comarca del Baix Penedès pertany al sector del **comerç** (segons les dades d'ocupació del quart trimestre del 2005), consolidant-se com el segon sector en importància en termes d'ocupació (darrera de la construcció). A més, la dinàmica de creixement del sector és positiva, ja que l'ocupació creix (un 1,3% trimestral i un 8,9% anual) i els centres de cotització també (un 9,7% anual).

Un dels sectors més dinàmics en el darrer trimestre del 2005 és el de les **immobiliàries i serveis empresarials**, amb un augment interanual del nombre d'ocupats del 12,1% i del 12,7% dels centres de cotització. Amb aquest creixement, aquest sector se situa com un del més destacats dins el sector serveis en termes d'ocupació.

Altres sectors amb una dinàmica positiva en el període observat són el de **transport i comunicacions**, ja que creix un 9,7% en nombre d'ocupats i un 11,3% en el nombre de centres de treball, i el de **altres activitats socials i altres serveis**, que augmenta un 4,9% i un 11,1% respectivament.

El sector de l'**hoteleria**, un dels més importants a la comarca del Baix Penedès pel volum d'ocupats, presenta una evolució negativa en els darrers dos trimestres del 2005, amb un descens de més de 600 ocupats respecte el segon trimestre del 2005. Tot i aquesta evolució, el volum d'ocupats creix respecte el que hi havia fa un any (8,2%) i el nombre de centres de treball també (9,0%).

Sectors com el de la **mediació financera, educació i sanitat i serveis socials**, amb un pes sobre el total de l'ocupació inferior respecte els anteriors sectors analitzats, tenen creixements positius tant en ocupació (8,0%, 9,3% i 12,6%, respectivament) com en el nombre de centres de treball (19,0%, 5,1% i 3,8%), mentre que el sector de l'**administració i seguretat social** creix sostingudament en volum d'ocupats (un 2,9%) i es manté estable en nombre de centres de treball (decreix un 1,7%).

El nombre d'ocupats en el sector de la **construcció** supera ja les 6.000 persones, el màxim registrat en tot el període observat, i se situa com el sector d'activitat econòmica amb major volum d'ocupats de la comarca. Aquest creixement (de l'11,1% respecte el quart trimestre del 2004) va acompanyat, també, d'un augment del nombre de centres de treball (un 15,7% respecte el mateix període l'any anterior).

Quant al sector **industrial i energètic**, el nombre d'ocupats repunta en el quart trimestre del 2005 (augmenta un 2,5% respecte el quart trimestre del 2004), empès per sectors com el del *cautxú i plàstic* (augmenta un 32,6% respecte el mateix període de l'any anterior) o el de la *metal·lúrgia i productes metàl·lics* (creix un 9,9% interanual). Per altra banda, el nombre de centres de treball del sector es manté estable (creix un 0,8%).

El sector **primari** manté unes taxes de creixement positives en el quart trimestre del 2005, tant pel que fa al nombre d'ocupats (creix un 7,8% respecte el quart trimestre del 2004) com pel que fa al nombre de centres de cotització (25,9%), tot i que el pes d'aquest sector en el conjunt de la comarca és tan sols de l'1,1%.

Atur registrat

El nombre d'aturats registrats augmenta a la comarca del Baix Penedès en el darrer trimestre de l'any 2005. En concret, aquest augment de la taxa d'atur⁴ és d'un punt percentual (quasi mil aturats més) respecte el tercer trimestre del 2005. Aquesta evolució de l'atur s'explica, per una banda, pel destacable augment del nombre de desocupats en el sector de les immobiliàries i serveis empresarials (del 25,1%), i per altra banda, per la finalització de la temporada turística, fet que origina una disminució de l'activitat econòmica en sectors que hi estan relacionats, com són el comerç i l'hoteleria (el nombre d'aturats creix un 7,1% i un 25,1% respectivament).

⁴ Taxa d'atur = Nombre d'aturats registrats (mitjana trimestral)*100 / (Aturats(mitjana trimestral) + Ocupats), on els Ocupats = Assalariats + Autònoms.

**Conjuntura econòmica
Baix Penedès. 2004-2005**

Descripció	2004					Ocupats ¹		Centres de col·litació			Atur registrat				
	2005					Δ%		Δ%			3r trim 05		4t trim 05		3r trim05- 4t trim05
	4t trim	1r trim	2n trim	3r trim	4t trim	3r trim05- 4t trim05	4t trim04- 4t trim05	4t trim 04	4t trim 05	4t trim04- 4t trim05	Nombre	Taxa d'atur ²	Nombre	Taxa d'atur ²	
Agricultura	258	260	275	273	278	1,8	7,8	27	34	25,9	140	14,6	206	19,8	47,1
Indústria	3.762	3.859	3.866	3.872	3.848	-0,6	2,3	250	252	0,8	1.563	11,9	1.635	12,4	4,6
Construcció	5.443	5.677	5.931	5.897	6.048	2,6	11,1	690	798	15,7	1.313	6,9	1.425	7,3	8,5
Comerç	5.003	5.153	5.499	5.378	5.449	1,3	8,9	611	670	9,7	1.583	8,9	1.696	9,4	7,1
Hoteleria	2.173	2.479	3.010	2.793	2.351	-15,8	8,2	334	364	9,0	1.335	13,7	1.670	19,1	25,1
Transport i comunicacions	950	1.001	1.010	1.035	1.042	0,7	9,7	97	108	11,3	289	8,5	311	9,0	7,6
Mediació financera	112	109	113	110	121	10,0	8,0	21	25	19,0	54	14,1	58	13,8	7,4
Immobilitàries i serveis empresarials	2.609	2.662	2.761	2.906	2.925	0,7	12,1	338	381	12,7	2.188	20,1	2.407	21,5	10,0
Administració i Seguretat Social	734	750	741	738	755	2,3	2,9	58	57	-1,7	151	6,4	164	6,8	8,6
Educació	525	538	534	586	574	-2,0	9,3	39	41	5,1	147	7,7	108	5,9	-26,5
Sanitat i serveis socials	494	517	576	529	556	5,1	12,6	52	54	3,8	278	14,9	242	12,7	-12,9
Altres activitats socials i altres serveis	1.173	1.188	1.095	1.072	1.230	14,7	4,9	190	211	11,1	473	12,8	563	13,2	19,0
Comerç i serveis	13.773	14.397	15.339	15.147	15.003	-1,0	8,9	1.740	1.911	9,8	6.498	12,5	7.219	13,8	11,1
No classificats ³	6	5	6	1	1	0,0	-83,3	3		-100,0	472		495		4,9
Total	23.242	24.198	25.417	25.190	25.178	0,0	8,3	2.710	2.995	10,5	9.986	11,7	10.980	12,7	10,0

Font: elaboració pròpia a partir de dades del Departament de Treball i Indústria.

1. Ocupats = Assalariats + autònoms.

2. Taxa d'atur = Aturats*100 / (Aturats + Ocupats.)

3. En el cas dels aturats es refereix als aturats sense ocupació anterior.

Contractació

El volum de contractes nous registrats a la comarca del Baix Penedès disminueix en el quart trimestre del 2005 un 24,5% respecte el trimestre anterior, però augmenta un 8,9% respecte el mateix període de l'any anterior. Aquest descens trimestral de la contractació s'explica per l'estacionalitat que presenta aquest registre: amb la finalització de la temporada turística decreix el volum de contractes registrats (sobretot els de tipus temporal) en les oficines de treball. Així, s'observa una disminució trimestral del nombre de contractes en les modalitats de *Temps parcial temporal* (29,4%), *Eventuals per circumstàncies de la producció* (29,3%) i *Obra o servei* (28,1%). En canvi, la contractació indefinida es manté estable respecte el trimestre anterior, i augmenta un 26,6% respecte el quart trimestre del 2004, degut al creixement dels contractes *Convertits en indefinits* (53,8%) i del *Foment de la contractació indefinida* (37,0%).

Sinistralitat laboral

En el quart trimestre del 2005 decreix el nombre d'accidents laborals en un 26,2% respecte el tercer trimestre del 2005 i un 7,5% respecte el quart trimestre del 2004. Aquest descens s'explica per la reducció del nombre d'accidents lleus, que és d'un 26,3% i d'un 7,2% respectivament. Aquesta davallada de la sinistralitat laboral queda reflectida en l'Índex de sinistralitat⁵ laboral, que decreix un 14,5% respecte el mateix període de l'any anterior.

⁵ Nombre d'accidents laborals per cada 100.000 assalariats.

Activitat econòmica
Baix Penedès. 2004-2005

Indicador	2004				2005		
	4t trim	1r trim	2n trim	3r trim	4t trim	3r trim05-4t trim05	4t trim04-4t trim05
Sinistralitat laboral							
Accidents lleus	290	250	358	365	269	-26,3	-7,2
Accidents greus	1	4	3	1	1	0,0	0,0
Accidents mortals	1	0	0	0	0		-100,0
Total accidents	292	254	361	366	270	-26,2	-7,5
Índex¹	1.670,7	1.382,9	1.859,0	1.920,2	1.428,1	-25,6	-14,5
Contractació							
Temps parcial indefinit	126	112	183	186	132	-29,0	4,8
Ordinari temps indefinit	142	144	106	147	126	-14,3	-11,3
Foment contractació indefinida	73	81	82	70	100	42,9	37,0
Convertits en indefinits	277	497	466	399	426	6,8	53,8
Resta contractes indefinits	5	4	5	4	5	25,0	0,0
Total contractes indefinits	623	838	842	806	789	-2,1	26,6
Temps parcial temporal	859	761	928	1.399	988	-29,4	15,0
Obra o servei	1.383	1.278	1.418	1.923	1.383	-28,1	0,0
Eventuals circumstàncies producció	1.878	2.193	2.553	2.913	2.059	-29,3	9,6
Interinitat	187	173	187	148	158	6,8	-15,5
Resta contractes temporals	89	57	73	56	90	60,7	1,1
Total contractes temporals	4.396	4.462	5.159	6.439	4.678	-27,3	6,4
Total contractes	5.019	5.300	6.001	7.245	5.467	-24,5	8,9
Habitatge							
Habitatges iniciats ²	864	1.272	741	888			
Habitatges acabats ³	572	713	1.153	580			
Població							
Total població ⁴	60.369	64.612	69.083	73.665	79.967	8,6	32,5

Font: web del Departament de Treball i Indústria, i del Departament de Política Territorial i Obres Públiques.

1. Índex d'incidència = nombre d'accidents per cada 100.000 afiliats a la Seguretat Social.

2. Projectes visats col·legis aparelladors.

3. Certificats finals d'obra dels col·legis d'aparelladors.

4. Padró Municipal d'Habitants a 1 de gener dels anys 2001, 2002, 2003, 2004 i 2005.

n.d. No disponible

Població

Després de la desacceleració en el ritme de creixement de la població a la comarca del Baix Penedès durant l'any 2004, amb la renovació padronal de l'1 de gener del 2005 s'observa com la taxa de variació de la població assoleix un nou màxim (8,6%), una taxa de creixement tres cops superior a la de la mitjana catalana (2,7%).

Gràfic 8 Evolució de la població. Taxes de variació. 1999-2005



Font: web de l'Institut d'Estadística de Catalunya.

El Garraf

Lleugera desacceleració de l'ocupació respecte el mateix període del 2004 tot i que el seu signe és positiu i mostra un elevat dinamisme. Contràriament, l'evolució dels centres de cotització mostra un comportament més dinàmic

Creix l'ocupació en tots els sectors d'activitat, amb l'excepció de la indústria que perd ocupació respecte el mateix període de l'any anterior

Ritme dinàmic de sectors com el de l'hoteleria, transport i comunicacions i el sector educatiu

Augment de l'atur⁶, descens de la contractació temporal i evolució desigual de la sinistralitat laboral (augment trimestral i descens anual)

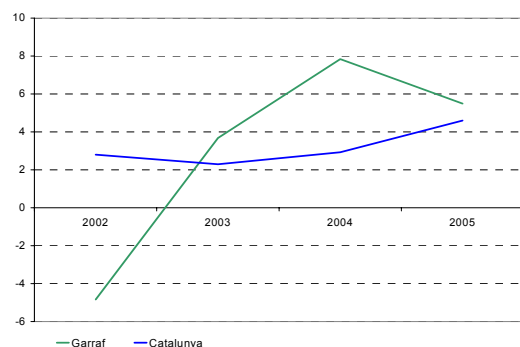
La comarca del Garraf és l'any 2005 la que registra més habitants de les tres comarques analitzades: assoleix els 128.000 habitants

En l'últim trimestre del 2005, la taxa de variació de l'ocupació a la comarca del Garraf se situa en el 5,5%, quasi un punt percentual per sobre de la mitjana catalana (4,6%). En aquest darrer trimestre, la xifra d'ocupats de la comarca es manté el voltant de les 38.000 persones, un nombre que s'ha mantingut estable en la segona meitat de l'any.

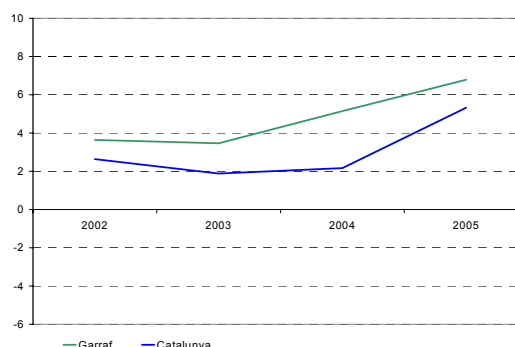
El nombre de centres de treball segueix un ritme de creixement constant en els últims tres anys, amb una taxa de variació de l'ocupació del 6,8%, un punt i mig per sobre de la taxa de variació catalana.

Gràfic 9 Taxes de variació interanuals del nombre d'ocupats. 2002-05.

Quarts trimestres



Gràfic 10 Taxes de variació interanuals dels centres de cotització. 2002-05.



Font: Generalitat de Catalunya. Departament de Treball i Indústria.

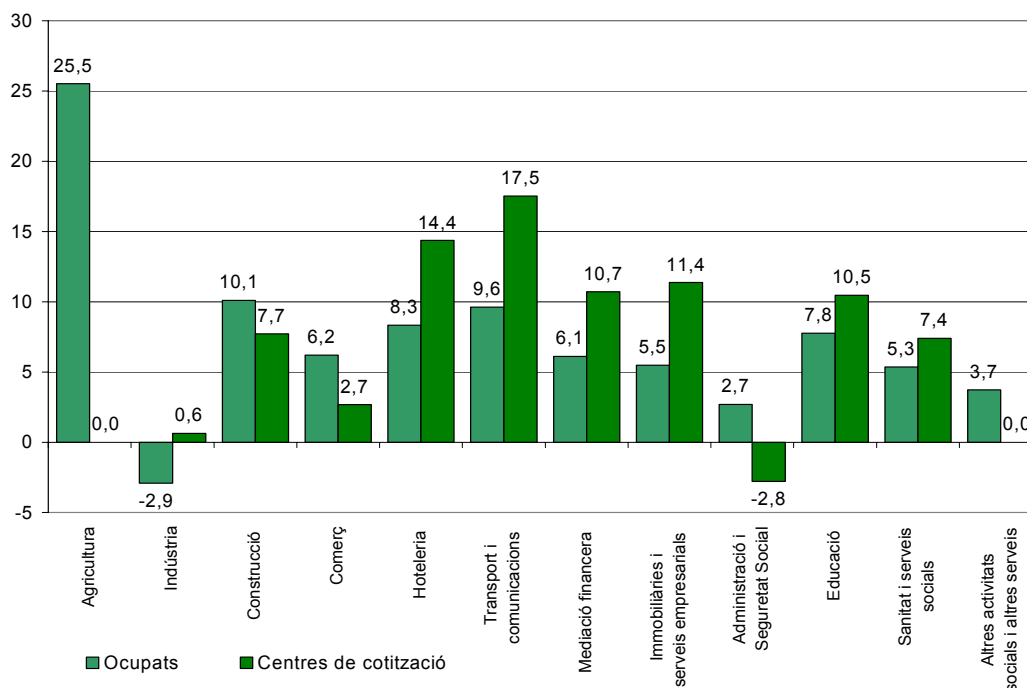
El nombre d'ocupats a la comarca del Garraf és de 37.677 persones, dels que 27.833 són treballadors afiliats al Règim General de la Seguretat Social (el 73,9%) i 9.844 són treballadors

⁶ El nombre d'aturats registrats es comptabilitza de manera diferent des del mes de maig de 2005: s'incorpora la població estrangera i s'actualitza la situació de la persona en funció de si està donada d'alta o de baixa a la Seguretat Social. Per més informació, visitar pàgina web del Departament de Treball i Indústria de la Generalitat de Catalunya <http://www.gencat.net/treballiindustria>

afiliats al Règim Especial de Treballadors Autònoms (el 26,1%). Per altra banda, el nombre de centres de cotització és de 4.301.

Gràfic 11 Taxes de variació interanuals de l'ocupació i els centres de cotització al Garraf

Quarts trimestres 2005-04



Font: Generalitat de Catalunya. Departament de Treball i Indústria.

Si bé hi ha un lleuger descens de l'ocupació respecte el tercer trimestre del 2005, el nombre d'ocupats del sector **serveis** augmenta un 6,2% respecte el mateix període de l'any anterior, mentre que el nombre de centres de treball ho fa en un 7,2%. Aquest creixement de l'ocupació representa el 75,5% de la creació neta d'ocupació de la comarca del Garraf durant el quart trimestre del 2005. Pel que fa als subsectors d'activitat relatius al sector serveis, creixen tots, tant pel que fa al nombre d'ocupats com pel que fa al nombre de centres de treball.

Un de cada cinc ocupats pertany al sector del **comerç**, el més important de la comarca del Garraf en el quart trimestre del 2005 en termes d'ocupació. Aquest sector, amb unes taxes de variació anuals de l'ocupació del 6,2% i del 2,7% en el nombre de centres de cotització, genera el 30,9% de la creació neta d'ocupació de la comarca del Garraf.

El sector de l'**hoteleria** és el segon sector més important de la comarca dins el sector serveis, i concentra el 12,2% del total d'ocupats en el quart trimestre del 2005. Si bé la taxa de variació de l'ocupació és negativa respecte el tercer trimestre del 2005 (un 15,5%), respecte el mateix període de l'any anterior augmenta un 8,3% el nombre total d'ocupats i un 14,4% el nombre de centres de treball. Aquesta davallada trimestral del sector té una explicació conjuntural: la finalització de la temporada estiuenca fa decreixer l'activitat del sector (i en conseqüència, el volum d'ocupats).

Un altre sector punter en l'economia del Garraf és el de les **immobiliàries i serveis empresarials**, que amb unes taxes de creixement anuals del 5,5% en ocupació i de l'11,4% en centres de treball se situa com el tercer sector més important de la comarca en nombre d'ocupats dins el sector serveis.

Igual que en el trimestre anterior, el sector del **transport i les comunicacions** és el que presenta una major variació relativa dels centres de treball (un 17,5%) a la vegada que també augmenta el volum d'ocupats (un 9,6%).

Finalment, sectors com el de l'**educació** i la **sanitat i serveis socials** també presenten una dinàmica positiva en el període observat: augmenta el volum d'ocupats (un 7,8% i 5,3%, respectivament) i el nombre de centres de treball (10,5% i 7,4%).

Els dos sectors (dins el sector serveis) que evolucionen d'una manera més sostinguda són el de l'**administració i seguretat social** i el d'**altres activitats socials i altres serveis**, amb unes taxes de variació relativa del 2,7% i 3,7%, respectivament. En canvi, es mantenen estables quant al nombre de centres de treball.

El sector **financer**, amb molt poc pes dins a la comarca (un 0,5% del total dels ocupats), presenta una pauta de creixement positiva en el darrer any, amb un augment de l'ocupació del 6,1% i del 10,7% en el nombre de centres de treball.

El sector de la **construcció** és el més dinàmic de la comarca del Garraf, amb unes taxes de variació interanuals de l'ocupació del 10,1% i del 7,7% en nombre de centres de cotització. A més, és el que més creació neta d'ocupació genera (31,4%).

Tal i com ja es ve observant en els darrers trimestres, l'evolució de l'ocupació en el sector **industrial i energètic** a la comarca del Garraf és negativa (decreix un 2,9% respecte el quart trimestre del 2004), si bé, el nombre de centres de treball es manté amb una lleugera variació a l'alça (0,6% interanual). Per tant, es continua reproduint el model de destrucció de l'ocupació i creació de noves empreses observat en trimestres anteriors. Per sectors d'activitat, la davallada és general en tots els sectors, sent, especialment significativa, la disminució de l'ocupació en el sector de la *metal·lúrgia i productes metàl·lics* (6,5%) i en *equips elèctrics, electrònics i òptics* (5,2%). Els sectors *energètic* (amb un augment del 5,7%) i el de *alimentació, begudes i tabac* (del 5,6%) són els que contraresten, en part, aquesta davallada general.

El sector **primari** creix en volum d'ocupació (un 25,5% respecte el quart trimestre del 2004) i es manté estable quant al nombre de centres de treball. Tot i això, el pes del sector en el total de l'ocupació a la comarca del Garraf és quasi bé irrellevant (0,3%).

Atur registrat

La taxa d'atur⁷ a la comarca del Garraf se situa en l'11,9%, mig punt per sobre de la taxa registrada en el tercer trimestre del 2005. Aquesta evolució negativa de l'atur s'explica per l'increment del nombre d'aturats en el sector serveis (7,2%), i en concret, per l'augment dels aturats en el sector de l'hoteleria (el volum d'aturats creix en més de 500 persones respecte el tercer trimestre del 2005). En contraposició a aquesta dinàmica estan els sectors de la construcció i el de la indústria i energia, on el nombre d'aturats disminueix un 4,3% i un 0,7% respectivament.

⁷ Taxa d'atur = Nombre d'aturats registrats (mitjana trimestral)*100 / (Aturats(mitjana trimestral) + Ocupats), on els Ocupats = Assalariats + Autònoms.

**Conjuntura econòmica
Garraf. 2004-2005**

Descripció	Ocupats ¹					Centres de col·litació			Atur registrat						
	2004		2005			Δ%		Δ%			3r trim 05		4t trim 05		
	4t trim	1r trim	2n trim	3r trim	4t trim	3r trim05- 4t trim05	4t trim04- 4t trim05	4t trim 04	4t trim 05	4t trim04- 4t trim05	Nombre	Taxa d'atur ²	Nombre	Taxa d'atur ²	3r trim05- 4t trim05
Agricultura	94	96	107	115	118	2,6	25,5	19	19	0,0	128	27,1	164	31,7	28,1
Indústria	5.510	5.495	5.471	5.374	5.350	-0,4	-2,9	317	319	0,6	2.072	11,4	2.058	11,4	-0,7
Construcció	6.090	6.378	6.623	6.612	6.705	1,4	10,1	776	836	7,7	1.944	8,9	1.861	8,5	-4,3
Comerç	7.370	7.447	7.680	7.751	7.827	1,0	6,2	1.046	1.074	2,7	2.262	8,9	2.250	8,7	-0,5
Hoteleria	4.255	4.735	5.590	5.456	4.610	-15,5	8,3	508	581	14,4	1.525	8,5	2.089	13,1	37,0
Transport i comunicacions	1.226	1.244	1.290	1.307	1.344	2,8	9,6	154	181	17,5	338	7,9	416	9,4	23,1
Mediació financera	180	180	181	182	191	4,9	6,1	28	31	10,7	109	16,6	109	16,0	0,0
Immobiliàries i serveis empresarials	3.880	3.803	4.020	4.071	4.093	0,5	5,5	563	627	11,4	3.444	22,0	3.504	22,2	1,7
Administració i Seguretat Social	1.514	1.530	1.558	1.541	1.555	0,9	2,7	36	35	-2,8	313	6,3	378	7,5	20,8
Educació	1.225	1.263	1.101	1.137	1.320	16,1	7,8	86	95	10,5	432	11,2	297	7,0	-31,3
Sanitat i serveis socials	1.720	1.674	1.706	1.727	1.812	4,9	5,3	108	116	7,4	468	8,3	471	8,0	0,6
Altres activitats socials i altres serveis	2.645	2.666	2.752	2.695	2.744	1,8	3,7	387	387	0,0	951	10,5	1.035	11,2	8,8
Comerç i serveis	24.015	24.542	25.878	25.867	25.496	-1,4	6,2	2.916	3.127	7,2	9.842	11,3	10.549	12,1	7,2
No classificats ³	7	7	8	8	8	0,0	14,3				688		568		-17,4
Total	35.716	36.518	38.087	37.976	37.677	-0,8	5,5	4.028	4.301	6,8	14.674	11,4	15.200	11,9	3,6

Font: elaboració pròpia a partir de dades del Departament de Treball i Indústria.

1. Ocupats = Assalariats + autònoms.

2. Taxa d'atur = Aturats*100 / (Aturats + Ocupats.)

3. En el cas dels aturats es refereix als aturats sense ocupació anterior.

Contractació

Igual que a les comarques de l'Alt i Baix Penedès, el volum de contractes registrats al Garraf decreix un 8,5% respecte el tercer trimestre del 2005. Tot i això, la contractació registrada augmenta un 7,2% respecte el mateix període de l'any anterior. Aquest descens trimestral s'explica pel menor volum de contractes temporals signats en el quart trimestre del 2005, en modalitats com ara els de *Temps parcial temporal* (15,1%) o els *Eventuals per circumstàncies de la producció* (11,1%). En canvi, la contractació indefinida augmenta de forma sensible: un 24,4% respecte el tercer trimestre del 2005 i un 41,0% respecte el mateix període de l'any anterior.

Sinistralitat laboral

La sinistralitat laboral repunta en el quart trimestre del 2005, degut a l'augment del nombre d'accidents lleus (un 4,2% respecte el trimestre anterior). Tot i això, l'evolució respecte el mateix període de l'any anterior és positiva, ja que el nombre total d'accident laborals ha disminuït poc més d'un 11% respecte el quart trimestre del 2004. Per tant, l'Índex de sinistralitat laboral decreix un 15,6% respecte el quart trimestre de l'any anterior.

Activitat econòmica
Garraf. 2004-2005

Indicador	2004		2005			3r trim05- 4t trim05	4t trim04- 4t trim05
	4t trim	1r trim	2n trim	3r trim	4t trim		
Sinistralitat laboral							
Accidents lleus	634	499	609	547	570	4,2	-10,1
Accidents greus	8	3	6	6	1	-83,3	-87,5
Accidents mortals	0	0	0	1	0	-100,0	
Total accidents	642	502	615	554	571	3,1	-11,1
Índex¹	2.430,3	1.855,0	2.163,8	1.961,1	2.051,5	4,6	-15,6
Contractació							
Temps parcial indefinit	133	206	185	180	189	5,0	42,1
Ordinari temps indefinit	152	166	177	174	163	-6,3	7,2
Foment contractació indefinida	99	116	133	129	133	3,1	34,3
Convertits en indefinits	338	510	443	332	524	57,8	55,0
Resta contractes indefinits	2	8	9	6	12	100,0	500,0
Total contractes indefinits	724	1.006	947	821	1.021	24,4	41,0
Temps parcial temporal	2.649	2.146	2.578	2.956	2.509	-15,1	-5,3
Obra o servei	1.712	1.645	1.556	1.866	1.699	-8,9	-0,8
Eventuals circumstàncies producció	2.227	2.366	2.862	2.960	2.630	-11,1	18,1
Interinitat	564	781	679	663	604	-8,9	7,1
Resta contractes temporals	95	49	57	70	78	11,4	-17,9
Total contractes temporals	7.247	6.987	7.732	8.515	7.520	-11,7	3,8
Total contractes	7.971	7.993	8.679	9.336	8.541	-8,5	7,2
Habitatge							
Habitatges iniciats ²	321	727	579	597			
Habitatges acabats ³	374	451	574	411			
Població							
Total població ⁴	107.147	111.816	117.436	122.229	127.928	4,7	19,4

Font: web del Departament de Treball i Indústria, i del Departament de Política Territorial i Obres Públiques.

1. Índex d'incidència = nombre d'accidents per cada 100.000 afiliats a la Seguretat Social.

2. Projectes visats col·legis aparelladors.

3. Certificats finals d'obra dels col·legis d'aparelladors.

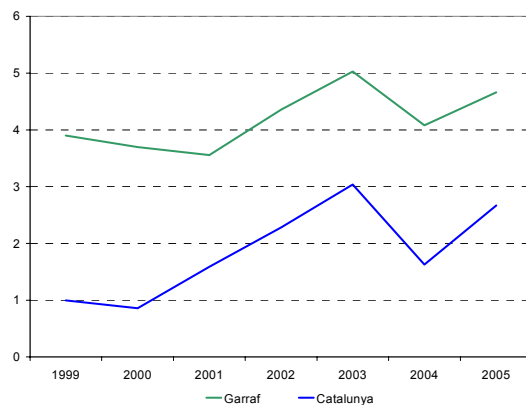
4. Padró Municipal d'Habitants a 1 de gener dels anys 2001, 2002, 2003, 2004 i 2005.

n.d. No disponible

Població

La taxa de variació de la població a la comarca del Garraf torna a créixer, després de la davallada de l'any 2004. Així, aquesta se situa en el 4,7%, dos punts percentuals per sobre de la taxa catalana. Amb 127.928 habitants, la comarca del Garraf és la més nombrosa de les comarques analitzades.

Gràfic 12 Evolució de la població. Taxes de variació. 1999-2005



Font: web de l'Institut d'Estadística de Catalunya.