

Informe de Conjuntura Econòmica

GARRAF, ALT PENEDEÈS I BAIX PENEDEÈS

3r. trimestre de 2012

Núm. 31
Novembre
2012



Una publicació de l'adeg

ädEg

Associació d'Empresaris • Garraf • Alt Penedès • Baix Penedès

Amb el suport de:



Diputació
Barcelona



AGÈNCIA DE
DESENVOLUPAMENT

Amb el patrocini de:



La reproducció del contingut d'aquesta publicació és autoritzada sempre que se n'indiqui la font i que no se'ls doni un tractament que permeti introduir autoria o propietat d'altres organismes, empreses o persones diferents a l'Adeg.

Data de publicació: 20-11-2012

Els números anteriors es poden consultar a:

<http://www.adeg.cat/>

Informe elaborat per:



L'Associació d'Empresaris Garraf, Alt Penedès i Baix Penedès (adEg) no s'identifica necessàriament amb l'opinió dels autors.

Autors:

Sra. Berta Pongiluppi Ascon

Sr. David Moreno i Lobera

Activa Prospect SL
(Research & Solutions)

Centre d'Empreses de Noves
Tecnologies

Parc Tecnològic del Vallès
08290 Cerdanyola del Vallès

Tel. +34 93 5820177

Fax. +34 93 5801354

activapropect@activapropect.cat

<http://www.activapropect.cat>

Conjuntura general

Es confirma el menor dinamisme de l'**economia mundial** que finalment ha registrat el primer semestre de 2012. Els signes de debilitament registrats durant el segon trimestre ja ho anticipaven i, finalment, es corrobora la desacceleració de les principals economies mundials. La causa principal d'aquest empitjorament rau en la persistència de les tensions financeres en els mercats de deute públic de la zona euro, que continua sent el principal focus de tensió. Aquestes tensions han provocat una contracció de l'activitat en el segon trimestre, que es preveu que continuï durant la segona meitat de l'any. Les perspectives negatives són conseqüència dels dubtes que generen els països afectats per la crisi de deute sobre la seva capacitat de creixement i d'ajust, així com de la capacitat de les instancies europees per donar-hi resposta. Tanmateix, en aquesta ocasió el deteriorament no només afecta a les economies perifèriques, sinó que també afecta a les expectatives de creixement de les economies centrals, que s'han deteriorat amb intensitat. Així, s'observa una contracció important en els índexs de confiança del sector manufacturer de França i Alemanya i, d'altra banda, un deteriorament del sector serveis que, de forma combinada, han portat a l'atur a màxims històrics en la zona euro. Al seu torn, els EUA i el Japó mostren un comportament comparativament millor que la zona euro, però les expectatives són a la baixa, especialment al Japó. Finalment, les economies emergents han perdut impuls. En aquest context de debilitat del comerç mundial, tant l'OCDE com l'FMI han revisat a la baixa les seves perspectives de creixement per a les principals economies mundials. En la darrera revisió del creixement de l'economia mundial publicada, les estimacions de l'FMI passen del 3,5% al 3,3% pel 2012 i del 3,9% al 3,6% pel 2012. Això, sota el supòsit que es reconduirà la crisi financera a Europa i que als EUA no entrarà en vigor el fort ajust fiscal previst amb l'inici de l'any. En cas contrari, tot portaria a un escenari econòmic més pessimista que el plantejat en les previsions.

Les previsions de creixement pel 2013 de l'FMI per a les **economies avançades** s'han revisat a la baixa, del 2,0% a l'1,5%. Els motius d'aquesta revisió són la consolidació fiscal, que representa un llast per a la demanda, i la debilitat del sistema financer. En molts països d'aquestes economies el sistema bancari encara està força debilitat i la manca de creixement econòmic empitjora més la seva situació. Amb tot, la sensació general d'incertesa encara predominant també ajuda a que no es produeixi la esperada recuperació de l'economia i que els pronòstics es posicionin a la baixa. Aquest clima d'incertesa està, d'altra banda, propiciat per la manca de confiança sobre la capacitat de les autoritats europees per a controlar la crisi de l'euro i també pel fet que les autoritats estatuniuenques no hagin acordat un pla fiscal. Les polítiques dutes a terme fins al moment no han aconseguit restablir la confiança a mig termini i els inversionistes es mantenen preocupats per la viabilitat de la zona euro i la conducció de la política fiscal dels Estats Units. Les previsions de l'FMI sobre el creixement pels EUA estima que el PIB creixerà a ritme moderat, un 2,2% el 2012 i 2,1% el 2013. A aquest país, el mercat immobiliari es manté encara deprimat i el consum es mostra dèbil, igual que el mercat laboral. Amb tot, alguns indicadors recents apunten a un to més positiu de cara als propers trimestres: ha evolucionat positivament el crèdit privat i la producció industrial. Al seu torn, l'economia japonesa viu en un procés de reconstrucció que manté l'activitat econòmica i es preveu que enguany el creixement experimenti un augment del 2,2%. Tanmateix, de cara al 2013 i un cop diluït aquest efecte, les previsions són menys favorables, ja que es preveu un creixement de l'1,2%.

A les **economies emergents i en desenvolupament** l'FMI també ha portat a terme una revisió a la baixa en el seu creixement de cara al 2013, que passa del 6,0% al 5,6%. El poc creixement experimentat per les economies avançades i les incerteses que les rodegen són factors que expliquen aquesta rebaixa en el creixement. També s'expliquen pels efectes de les polítiques macroeconòmiques restrictives que es varen posar en marxa el 2011 de cara a evitar el reescalfament d'aquestes economies. Amb tot, la reducció de les exportacions seria l'explicació principal del menor creixement previst per a la Xina. De fet, aquest país asiàtic registrarà el menor creixement des de l'any 1999 (un 7,8%). De totes maneres, els indicadors més recents suggereixen que la desacceleració ja s'ha estabilitzat i de cara al 2013 es preveu un creixement del PIB superior (del 8,2%). Enguany també es reduirà de forma significativa el creixement a la Índia, que passa del 6,8% l'any 2011 al 4,9% el 2012. Els motius són altre cop, la caiguda de la demanda externa, però també el deteriorament de la confiança empresarial provocada per la lentitud en l'aplicació d'algunes reformes estructurals. Tanmateix, de cara al 2013 les previsions són més optimistes, amb un creixement estimat del 6,0%. A l'Amèrica llatina també s'ha produït un alentiment en el creixement que es degut a la caiguda del preu d'una bona part de les matèries primeres, dels quals aquests països en són exportadors. Així, el Brasil ha passat d'un creixement del 7,5% l'any 2010, al 2,7% el 2011 i de l'1,5% el 2012. Amb tot, de cara al 2013 es preveu una recuperació de l'economia d'aquest país com a conseqüència de la depreciació de la moneda que impulsarà les exportacions. Així, les previsions de creixement de cara al 2013 se situen en el 4,0%. Finalment, pel que fa a Rússia, les previsions de creixement són del 3,7% l'any 2012 i del 3,8% pel 2013.

L'FMI també ha rebaixat les perspectives de creixement de la **zona euro**. Aquesta rebaixa ve motivada per l'agreujament de la crisi europea a l'estiu, les dificultats de finançament dels països perifèrics i per la manca de recuperació econòmica. La debilitat de l'economia a l'eurozona es degut a una feble demanda interna, que és conseqüència del clima d'incertesa existent, dels efectes de la consolidació pressupostària dels governs i de les negatives condicions d'accés al finançament. Així les coses, l'FMI preveu que el PIB de la zona disminuirà un 0,4% el 2012 i creixerà un escàs 0,2% de cara al 2013. Aquests valors, però, amaguen realitats força divergents ja que mentre Alemanya i França registraran creixements dèbils però positius del PIB el 2012 (0,9% i 0,1% respectivament), els països de la perifèria europea com Portugal (-3,0%), Itàlia (-2,3%), Espanya (-1,5%) i, especialment, Grècia (-6,0%), registraran caigudes importants del seu producte interior brut. A més, es preveu que tots aquests països continuïn en recessió de cara al 2013.

Segons l'avanç de la Comptabilitat Nacional de l'INE publicat a l'octubre, el PIB espanyol registra una contracció del 0,3% intertrimestral el tercer trimestre i en termes interanuals de l'1,6% (front el 1,3% del segon trimestre). Així, l'**economia espanyola** mantindria un ritme de contracció significatiu durant el tercer trimestre de l'any i encadenaria la quarta caiguda consecutiva del PIB. Tot i aquesta evolució negativa, els indicadors de consum de les famílies han resultat ser més favorables del previst. Milloria que es deuria a l'avanç de les compres a l'agost per tal d'evitar l'increment de l'IVA previst pel mes de setembre (sobretot pel que fa a les vendes d'automòbils). En la indústria la inversió manté la contracció i la construcció segueix sense donar mostres de millora, ans el contrari, els indicadors d'activitat evolucionen negativament. Només el sector exterior - les exportacions i el turisme - mostren un comportament expansiu. Tot i així, les exportacions venen condicionades per l'evolució de la zona euro, ja que més del 60% de les exportacions espanyoles van dirigides a aquest mercat. Això limita la capacitat de creixement del sector exterior espanyol, que veu com en aquest capítol només hi ha avenços en les exportacions de mercaderies amb destinació a d'altres economies emergents, tant d'Europa de

l'Est com d'Àsia. Aquesta mateixa evolució s'observa en el turisme, amb un increment dels mercats de turistes russos i asiàtics, en detriment dels tradicionals europeus: Regne Unit, França o Alemanya. L'ocupació, d'altra banda, cau en 96 mil ocupats durant el tercer trimestre i se situa en 17,3 milions. La meitat de la reducció de l'ocupació es produeix en el sector públic (49 mil ocupats). L'atur se situa en 5,7 milions de persones i la taxa d'atur s'enfila al 25,0%.

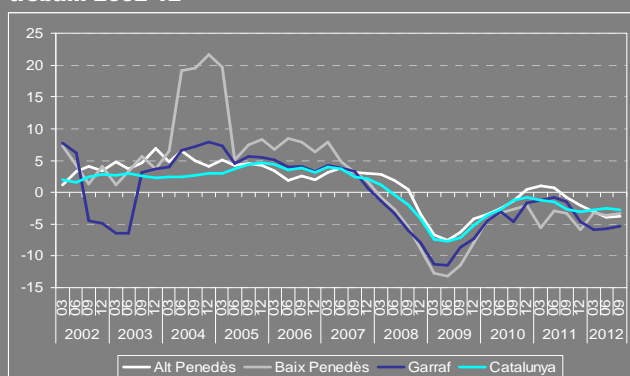
L'economia catalana s'ha contret un 0,3% intertrimestral i un 1,4% interanual durant el tercer trimestre, xifres similars a l'evolució de l'economia espanyola. A l'igual que ha passat al conjunt de l'Estat, a Catalunya el consum intern ha moderat la seva contracció pel fet que les llars han avançat algunes compres als mesos de juliol i agost, abans de la pujada de l'IVA. Les exportacions, al seu torn, han moderat el seu comportament expansiu, com a conseqüència de la debilitat de la demanda provinent de la zona euro. Tot i així, els esforços d'obertura cap a nous mercats duts a terme pel teixit empresarial català, pal·liarien en part aquest efecte. No obstant això, la moderació de les exportacions i la contracció de les demanda interna fa retrocedir un 2,7% l'activitat de la indústria. Per subsectors, només l'alimentació, begudes i tabac registra una evolució interanual positiva, mentre la resta de subsectors es contrauen. Al seu torn, la Construcció cau un 6,4% interanual a causa de la reducció de l'habitatge i de l'obra civil. En aquest sentit, el volum d'obra civil licitada és poc més de la meitat de la registrada el 2011. D'altra banda, la construcció d'habitatges segueix sense tocar fons, amb descensos en el nombre de projectes visats del 35,4% interanual. El sector serveis torna a presentar taxes negatives per segon trimestre consecutiu, en aquesta ocasió del 0,6% interanual. En el Comerç, tot i la millora registrada els mesos de juliol i agost per l'avanç de les compres per l'augment de l'IVA abans comentat, les dades del mes de setembre indiquen que les vendes varen caure amb força. Pel que fa a les activitats proveïdes pel sector públic, els resultats es veuen molt afectats per les polítiques de consolidació fiscal i la reducció de la despesa en serveis públics. En canvi, el turisme s'ha mantingut com un dels principals motors de l'economia catalana tot i la caiguda de la demanda interna (el turisme interior ha caigut un 2,8%). L'afluència de turistes estrangers ha augmentat un 11,6% i la despesa un 14,3%. Pel que fa al mercat de treball, durant el tercer trimestre l'ocupació a Catalunya ha experimentat un contracció de 192,1 mil persones respecte el 2011 (un 6,1%, xifra superior al 4,5% estatal). Així, el nombre d'aturats se situa en 840,4 mil persones (98,2 mil persones més que ara fa un any) i el 22,5% de la població activa.

Després de tres trimestres consecutius moderant la destrucció de llocs de treball a Catalunya, el tercer trimestre intensifica aquest procés. Al Garraf-Penedès la pèrdua de llocs de treball és més intensa que al conjunt del Principat, sobretot al Garraf.

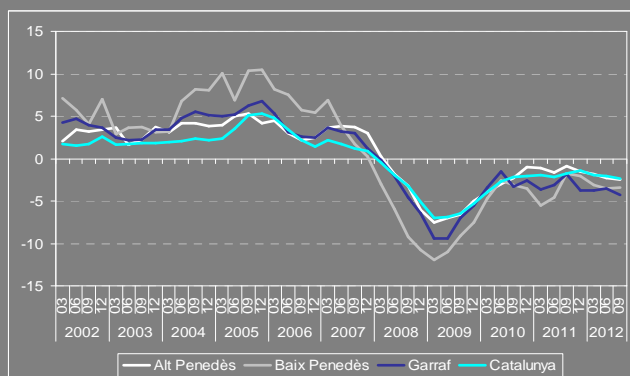
Cap comarca catalana crea ocupació durant el tercer trimestre de 2012. Només el sector serveis aconseguix crear ocupació en 8 comarques.

S'intensifica la destrucció de teixit empresarial i de treball autònom.

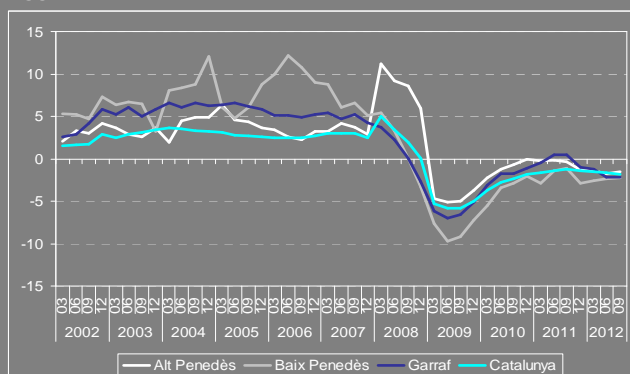
Gràfic 1 Taxes de variació interanuals dels llocs de treball. 2002-12



Gràfic 2 Taxes de variació interanuals dels centres de cotització. 2002-12



Gràfic 3 Taxes de variació interanuals dels afiliats RETA. 2002-12



Font: Elaboració pròpia a partir de dades del Departament d'Empresa i Ocupació de la Generalitat de Catalunya.

Resum executiu

Canvi de tendència en la moderació de la destrucció de **llocs de treball** a Catalunya. Després de tres trimestres reduint les taxes de variació interanuals, el tercer trimestre de 2012 s'anota un repunt en la destrucció d'ocupació. Així, es passa d'un -2,5% el segon trimestre al -2,8% el tercer (3 dècimes més). És a dir, a Catalunya es destrueixen 82 mil llocs de treball respecte ara fa un any. Un trimestre més, com ja ve sent habitual en aquesta darrera etapa recessiva, a les comarques del Garraf-Penedès la contracció de l'activitat és manté a nivells superiors al del conjunt del Principat. Tanmateix, al contrari de la intensificació observada per Catalunya, a les tres comarques penedesenques s'observa una moderació de la destrucció d'ocupació. El Garraf és de les tres comarques penedesenques, la que registra una contracció més important (del -5,3%). A l'Alt i Baix Penedès les taxes són més moderades (del -3,8 i -3,4% respectivament). Així, altra cop, el Baix Penedès registra el nivell més baix de reducció d'efectius laborals de les tres comarques, afectant aquesta etapa recessiva de forma més intensa a l'Alt Penedès i al Garraf. De fet, el Garraf registra en termes interanuals una de les pitjors evolucions del context comarcal català (la 36a.), mentre el Baix i Alt Penedès una posició intermèdia (la 15a. i 23a. respectivament).

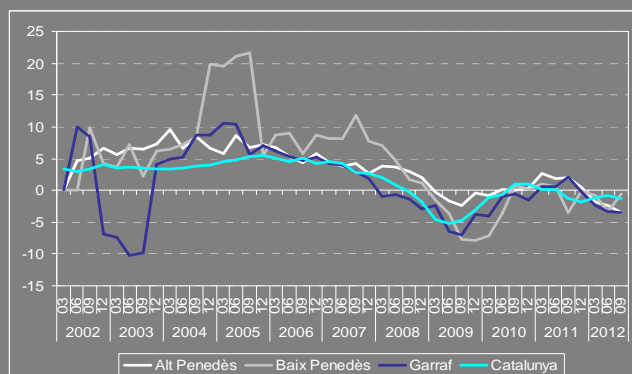
Per segon trimestre consecutiu cap comarca catalana crea ocupació en termes interanuals i globals. El sector que registra més comarques creant ocupació en termes interanuals és el de la Sanitat i serveis socials (amb 35 comarques, 9 més que el trimestre passat). El segon és la Mediació financera (amb 27 comarques, 7 més) i en tercer lloc l'Hoteleria (20 comarques). També cal assenyalar les Immobiliàries i serveis empresarials, amb 16 comarques en positiu. Contràriament, la Construcció segueix sense crear ocupació en cap comarca i la Indústria i l'Administració i Seguretat Social, només registren una comarca en positiu cadascuna. El conjunt de terciari crea ocupació en 8 comarques.

En paral·lel a la intensificació de la destrucció de llocs de treball, s'observa també una intensificació en la reducció dels **centres de cotització** (del -2,0% al -2,4%, uns 6 mil centres menys respecte ara fa un any). Els ritmes de destrucció de centres de treball és altre cop superior a l'observada al conjunt del Principat, sobretot al Garraf (-4,2%). També s'intensifica la destrucció de **treball autònom**, tot i que és el que resisteix millor aquesta fase de la crisi. Així, la pèrdua de llocs pel conjunt del Principat és del -1,8% interanual, ritme similar al que registren les comarques penedesenques.

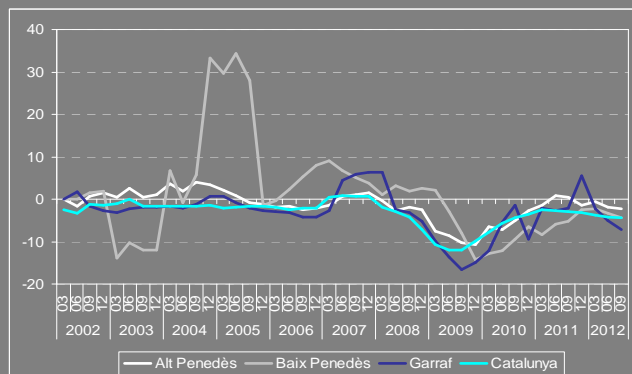
S'intensifica la destrucció d'ocupació als Serveis i la Indústria. La Construcció manté ritmes de destrucció d'ocupació elevats al conjunt del Principat, tot i que es moderen al Garraf i al Baix Penedès.

El Garraf continua sent de les comarques catalanes amb pitjor comportament i l'Alt Penedès empitjora en termes comparatius. En canvi, el Baix Penedès presenta una dinàmica més positiva.

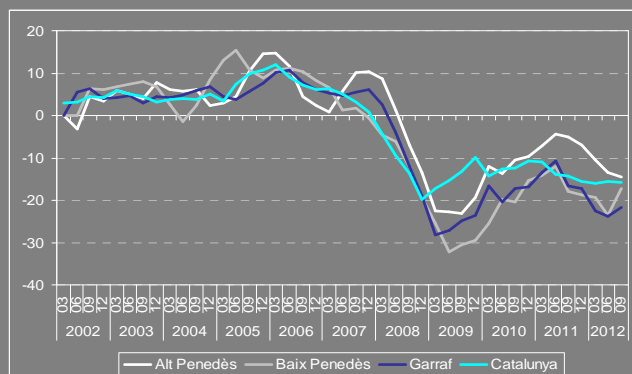
Gràfic 4 Taxes de variació interanuals dels llocs de treball. Serveis. 2002-12



Gràfic 5 Taxes de variació interanuals dels llocs de treball. Indústria. 2002-12



Gràfic 6 Taxes de variació interanuals dels llocs de treball. Construcció. 2002-12



Font: Elaboració pròpia a partir de dades del Departament d'Empresa i Ocupació de la Generalitat de Catalunya.

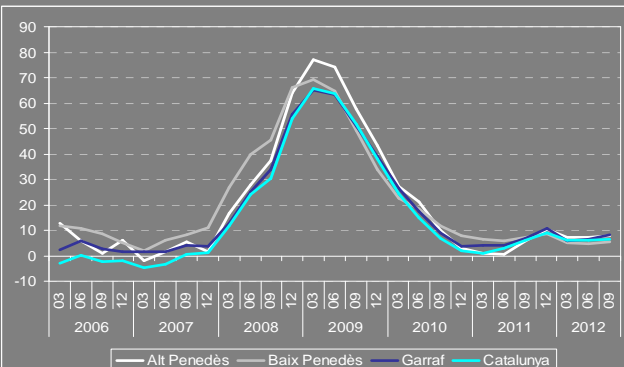
S'intensifica la destrucció d'ocupació al **terciari** a Catalunya després de tres trimestres consecutius de moderació d'aquest procés. Així, la pèrdua d'efectius laborals respecte l'any 2011 se situa en el 1,2%, superior al 0,8% i l'1,1% dels dos trimestres anteriors. Aquesta mateixa tendència ja s'havia iniciat a l'Alt Penedès i al Garraf dos trimestres abans, amb el que la destrucció d'ocupació a aquestes dues comarques se situa en uns ritmes més elevats (del 3,4% i 3,5%). Contràriament, al Baix Penedès es modera aquesta dinàmica i se situa en el 0,6%. La **Indústria** també mostra una tendència d'empitjorament, perdent ocupació a un ritme superior al terciari (del 4,4%, 2 dècimes més). La situació és especialment difícil al Garraf, on perd el 7,2% dels llocs de treball en termes interanuals (front el 5,0% del trimestre anterior). La pèrdua d'ocupació és també significativa al Baix Penedès, amb el 4,4% i, amb menor mesura, a l'Alt Penedès, del 2,3%. La destrucció d'ocupació a la **Construcció**, al seu torn, es manté constant al conjunt del Principat (15,7%) i al Baix Penedès i Garraf es modera, tot i que registra taxes superiors a les catalanes (17,4% i 21,7% respectivament). Al Garraf i al Baix Penedès el sector de la Construcció ocupa a la meitat dels efectius que registrava a principis del 2001.

Un trimestre més, el **Garraf** continua sent una de les comarques de Catalunya amb un pitjor comportament de l'ocupació (la posició 36). Registra una contracció de l'ocupació del 5,3%, xifra que mostra una moderació de l'evolució negativa registrada els darrers tres trimestres. Aquesta situació és conseqüència del mal comportament dels sectors clau de l'economia comarcal. La Construcció és el màxim exponent (només 4 comarques mostren una dinàmica més negativa), però també el Comerç (38a) i la Indústria (29a) han registrat una evolució molt negativa. Només l'Hoteleria i Sanitat i SS segueixen registrant un creixement.

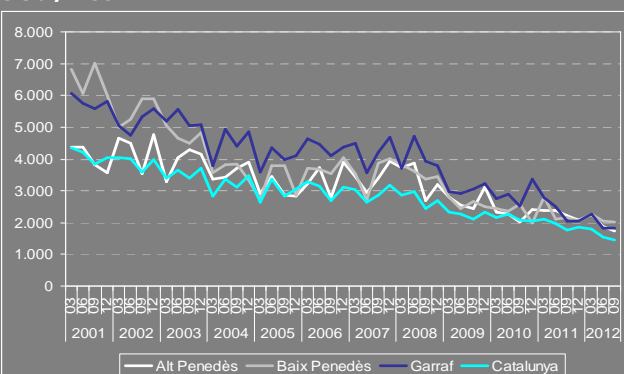
El comportament de l'ocupació a l'**Alt Penedès** empitjora en comparació al conjunt de comarques catalanes (ocupa la posició 24). El mal comportament del terciari n'és la causa principal, sobretot degut al sector financer i el Comerç, però també per l'Administració pública i l'Educació. L'Agricultura també mostra un comportament comparativament pitjor. En canvi, la Construcció i la Indústria mostren una dinàmica relativament millor que el resta de comarques catalanes.

Tot i el mal comportament de l'ocupació al **Baix Penedès**, segueix presentant una situació comparativament millor (la 15a posició). Construcció, Comerç, Administració Pública, Educació i Sanitat mostren comportaments comparativament pitjors. Contràriament, l'Hoteleria (11a) i la Indústria (14a) presenten una dinàmica més positiva.

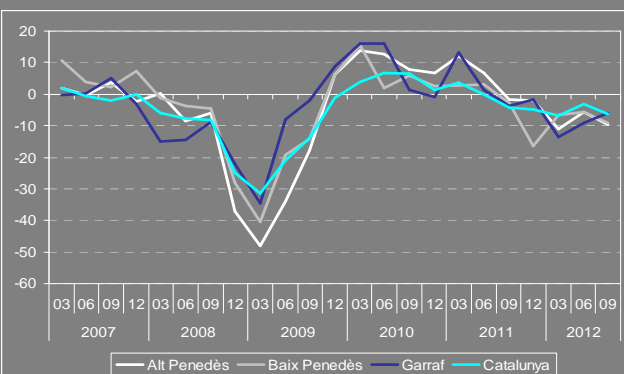
Gràfic 7 Taxes de variació interanuals de persones registrades a l'atur. 2006-12



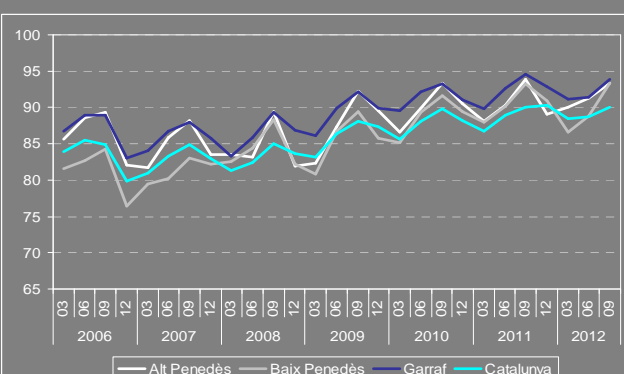
Gràfic 8 Evolució dels índexs de sinistralitat (x 100 mil reb.). 2001-12



Gràfic 9 Taxes de variació interanuals de contractes laborals. 2007-12



Gràfic 10 Evolució del percentatge de contractació temporal. 2006-12



Font: Elaboració pròpia a partir de dades del Departament de Treball de la Generalitat de Catalunya.

Repunt en l'increment de l'atur a Catalunya.

La sinistralitat segueix baixant.

Cau la contractació amb major intensitat que el trimestre passat i la temporalitat assoleix valors pròxims als màxims històrics.

Els ritmes d'augment de l'atur a Catalunya s'intensifiquen lleugerament durant el tercer trimestre (6,5%, 4 dècimes més). El nombre de persones registrades a les oficines de treball de la Generalitat s'eleva a 623.377 persones en mitjana trimestral pel conjunt de Catalunya, 37.895 aturats/des més que ara fa un any. A les tres comarques del Garraf-Penedès es produeix també una intensificació de l'augment de l'atur, amb tot, aquest és superior al del conjunt del Principat a les comarques del Garraf i l'Alt Penedès (8,2% i 7,9% respectivament), mentre que al Baix Penedès és inferior (5,6%). En terme comparatius el Baix Penedès està entre les comarques amb millor comportament (la 15a), tot i que en trimestres anteriors presentava una evolució més favorable, mentre que el Garraf i l'Alt Penedès es troben una posició intermèdia (25a i 24a respectivament).

Un trimestre més la **sinistralitat** laboral segueix experimentant reduccions importants i de forma generalitzada a totes les comarques catalanes (en 36 de 41). En el tercer trimestre la reducció registrada a Catalunya ha estat d'un -19,9% en termes interanuals. A l'Alt Penedès i al Garraf la reducció és significativament superior (25,3% i 17,0% respectivament), mentre que al Baix Penedès se situa per sota de la mitjana catalana (-10,1%).

La **contractació** cau un 6,4% interanual a Catalunya, superior al 3,1% del trimestre anterior. A les comarques del Garraf-Penedès cau amb major intensitat a l'Alt i Baix Penedès (9,7% i 9,2% respectivament). En canvi, al Garraf la caiguda és menys intensa (5,9%).

La **temporalitat** contractual a Catalunya és manté a nivells de màxims històrics (assoleix el 90,0%). A les comarques del Garraf-Penedès la temporalitat contractual supera la mitjana catalana, amb xifres superiors al 93,0%.

Síntesi d'indicadors principals

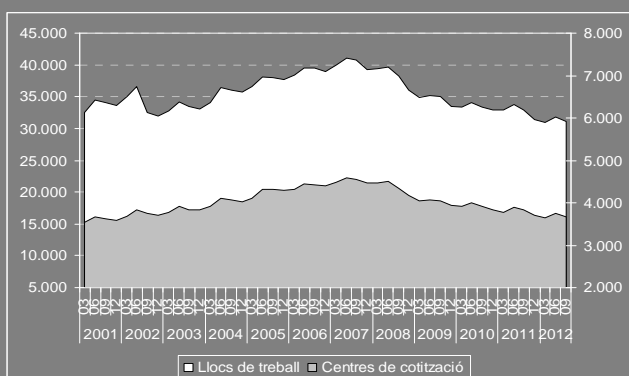
	Garraf	Alt Penedès	Baix Penedès	Garraf-Penedès			
De nivell o volum:							
Llocs de treball:	31.159	Llocs de treball: 37.850	Llocs de treball: 21.289	Llocs de treball: 90.298			
Centres de treball:	3.673	Centres de treball: 3.285	Centres de treball: 2.463	Centres de treball: 9.421			
Atur registrat:	13.270	Atur registrat: 8.653	Atur registrat: 10.750	Atur registrat: 32.672			
Taxa excedent laboral (%):	42,6	Taxa excedent laboral (%): 22,9	Taxa excedent laboral (%): 50,5	Taxa excedent laboral (%): 36,2			
Taxa atur estimada (%):	16,7	Taxa atur estimada (%): 16,5	Taxa atur estimada (%): n.d.	Taxa atur estimada (%): n.d.			
Contractacions:	9.250	Contractacions: 9.664	Contractacions: 5.618	Contractacions: 24.532			
Dinàmica (variacions interanuals):							
Llocs de treball (%):	-5,3	Llocs de treball (%): -3,8	Llocs de treball (%): -3,4	Llocs de treball (%): -4,2			
<u>Sectors que més creixen</u>	<u>Sectors que més creixen</u>	<u>Sectors que més creixen</u>	<u>Sectors que més creixen (%)</u>				
- Mediació financera	15,8	- Sanitat i serveis socials	7,0	- Hoteleria	4,3	- Sanitat i serveis socials	5,0
- Sanitat i serveis socials	4,4	- Hoteleria	4,7	- Immobiliàries i serveis	4,0	- Hoteleria	2,4
- Hoteleria	0,4	- Immobiliàries i serveis	-2,4	- Sanitat i serveis socials	1,7	- Immobiliàries i serveis	-1,9
<u>Sectors amb major pèrdua (%)</u> :	<u>Sectors amb major pèrdua (%)</u> :	<u>Sectors amb major pèrdua (%)</u> :	<u>Sectors amb major pèrdua (%)</u> :				
- Construcció	-18,3	- Administració i Seguretat	-13,6	- Administració i Seguretat	-17,2	- Construcció	-15,6
- Administració i Seguretat	-11,8	- Construcció	-13,0	- Construcció	-15,1	- Administració i Seguretat	-13,9
- Agricultura	-7,1	- Educació	-9,8	- Educació	-14,4	- Educació	-8,5
Centres de treball (%):	-4,2	Centres de treball (%): -2,5	Centres de treball (%): -3,4	Centres de treball (%): -3,4			
Atur registrat (%):	8,2	Atur registrat (%): 7,9	Atur registrat (%): 5,6	Atur registrat (%): 7,2			
Contractació (%):	-5,9	Contractació (%): -9,7	Contractació (%): -9,2	Contractació (%): -8,2			

La crisi econòmica ha destruït la quarta part de l'ocupació i el nombre de llocs de treball actual és inferior al registrat l'any 2001.

El teixit empresarial segueix perdent centres de cotització. Des de l'inici de la crisi, han cessat dos de cada 10 establiments.

El nou cicle recessiu destrueix treball assalariat a un ritme molt superior a l'autònom.

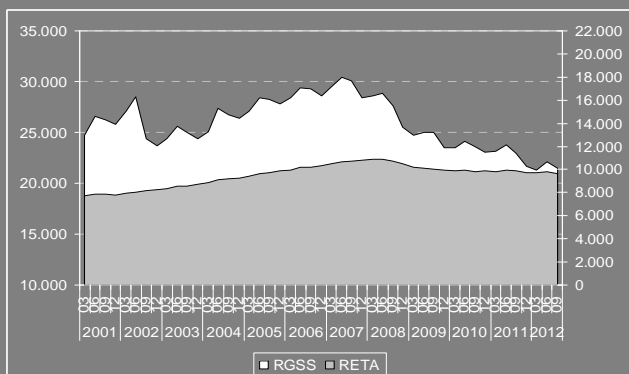
Gràfic 11 Evolució del nombre de llocs de treball i centres de cotització. 2001-12. Garraf



Gràfic 12 Taxes de variació interanuals dels llocs de treball i centres de cotització. 2002-12. Garraf



Gràfic 13 Evolució del nombre dels afiliats al RGSS i RETA. 2001-12. Garraf



Font: Elaboració pròpia a partir de dades del Departament d'Empresa i Ocupació de la Generalitat de Catalunya.

Garraf

Llocs de treball i centres de treball

La destrucció de **llocs de treball** es manté a ritmes superiors al 5% per tercer trimestre consecutiu al Garraf. Així, els 31.159 llocs de treball registrats representen 1.729 llocs menys que ara fa un any (un -5,3%) i 679 menys que el trimestre passat. Amb tot, els ritmes de destrucció d'ocupació interanuals es moderen respecte el trimestre anterior (5 dècimes menys). Respecte el màxim d'ocupació assolit el segon trimestre de 2007 la comarca comptabilitza un total de 9.946 llocs menys (un 24,2%). Els ritmes de contracció de l'ocupació observats els darrers trimestres són preocupants i, tot i que menys intensos, s'assimilen als registrats durant l'etapa més intensa de deteriorament de l'economia (el 2009). Des del darrer trimestre de 2011, l'ocupació comarcal se situa per sota dels nivells de 2001. Concretament, 1.334 llocs menys.

El teixit empresarial també s'està destruint a ritmes elevats. Es registren 162 **centres de cotització** menys respecte fa un any (-4,2%) i 78 menys respecte fa tres mesos. Des de mitjan 2007 ja són 919 centres menys, el 20,0% menys. Amb tot, la xifra total de centres - 3.673- encara es manté per sobre del valor de 2001, tot i que si segueix aquesta dinàmica properament caurà per sota d'aquest valor.

Treball autònom i assalariat

En aquesta nova etapa recessiva es destrueix treball assalariat a major ritme que l'autònom. Així, en la modalitat de **treball assalariat** la caiguda de l'ocupació és del 6,6%, el que representa 1.519 cotitzants menys al Registre General de la Seguretat Social (RGSS) que fa un any i 592 menys que el trimestre passat. La pèrdua de treball assalariat representa el 29,5% respecte a l'existent a mitjan de 2007 (8.985 llocs menys) i es troba per sota de la xifra de 2001 (3.278 llocs menys). Amb aquesta dinàmica, la taxa d'assalarització s'ha anat reduint fins assolir els valors mínims actuals (68,9%, 4 dècimes menys que el trimestre passat). El **treball autònom**, al seu torn, cau un 2,1%, ritme similar al registrat el segon trimestre. El nombre de treballadors/es autònoms/es a la comarca és, segons les dades del Registre Especial de Treballadors Autònoms (RETA), de 9.679 persones (el 31,7% dels llocs de treball comarcals). Tot i que aquesta modalitat de treball també ha perdut efectius arran de la crisi actual, el saldo respecte l'any 2001 encara es manté positiu, aproximant-se als 2 mil llocs de treball creats nets.

El nombre de persones registrades a l'atur incrementa a ritmes més elevats. Els aturats representen el 42,6% dels llocs de treball localitzats a la comarca. Una de les xifres més elevades de Catalunya.

Cinquena caiguda consecutiva de la contractació.

Nou mínim històric en la sinistralitat laboral.

Atur

Segueix incrementant-se l'atur a ritmes lleugerament superiors als de trimestres passats. La taxa interanual se situa en el 8,2% (2,4 dècimes superior). Així, l'atur registrat a la comarca se situa en 13.270 persones, el nombre d'aturats representa el 42,6% dels llocs de treball localitzats a la comarca. Un trimestre més, el Garraf és, després del Baix Penedès, la comarca catalana amb un percentatge més elevat d'excedents laborals. En termes intertrimestrals el nombre d'aturats/des augmenta en 658 per l'efecte estacional i en 1.775 persones respecte ara fa un any. Amb tot, l'atur està per sota del màxim assolit durant el segon trimestre.

El major nombre d'aturats/des correspon, una vegada més, a les *Immobiliàries i serveis empresarials*, amb el 19,3%, a la *Construcció*, amb el 17,1%, i al *Comerç*, amb el 16,8%. L'Hoteleria amb el 9,9% s'uneix a aquest grup. Així mateix, les activitats econòmiques amb uns majors excedents laborals segueixen sent la *Construcció* (del 87,7%), les *Immobiliàries i serveis empresarials* (del 60,7%) i la *Mediació financera* (del 59,1%).

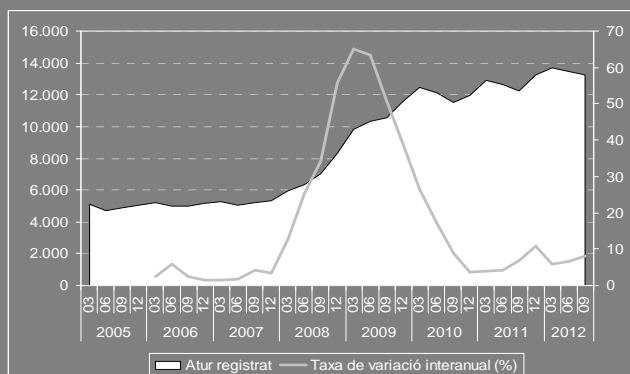
Contractació

Cau la **contractació** per cinquè trimestre consecutiu tot i que en menor intensitat que els dos primers trimestres de l'any. Se signen un total de 9.205 contractes durant el mesos de juliol-setembre, el que representa una caiguda de la contractació del 5,9% (front la reducció del 9,1% del trimestre anterior). El 93,8% dels contractes han estat temporals. Aquest és un tret distintiu d'aquest trimestre, on la temporalitat acostuma a registrar valors màxims. Amb tot, cal assenyalar que augmenta la contractació indefinida en termes interanuals per segon trimestre consecutiu (un 8,3%), mentre que la temporal disminueix un 6,7% (624 contractes menys).

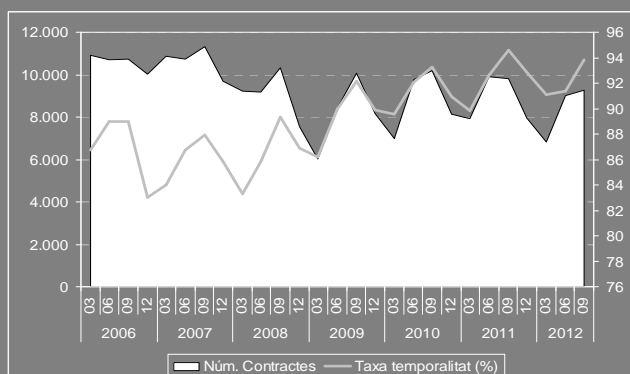
Sinistralitat laboral

Nou mínim històric en la sèrie de la **sinistralitat laboral** amb 195 accidents laborals durant el tercer trimestre. La reducció interanual és del 17,0%. L'índex de sinistralitat registra el segon valor més baix amb una prevalença de 907,8 accidents per cada 100.000 afiliats a la Seguretat Social. Durant aquest trimestre s'ha enregistrat un accident greu i, afortunadament, cap de mortal.

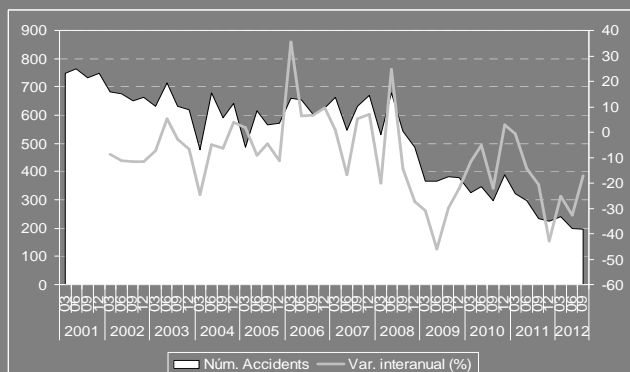
Gràfic 14 Evolució del nombre de persones registrades a l'atur. 2005-12. Garraf



Gràfic 15 Evolució de la contractació. 2006-12. Garraf



Gràfic 16 Evolució del nombre d'accidents laborals. 2001-12. Garraf



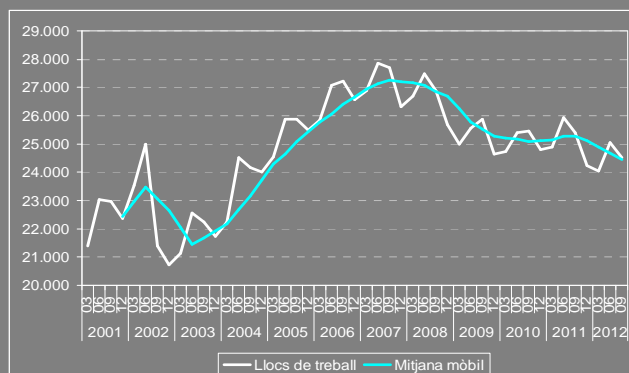
Font: Elaboració pròpia a partir de dades del Departament d'Empresa i Ocupació de la Generalitat de Catalunya.

La destrucció d'ocupació a l'Administració pública, el Comerç i a les Immobiliàries i serveis empresarials, manté al terciari en xifres força negatives.

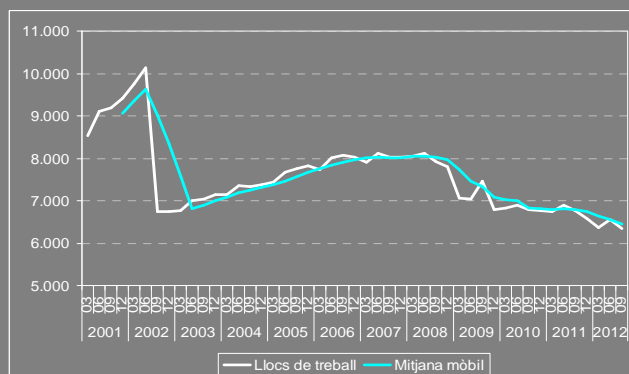
S'intensifica la destrucció d'ocupació en un dels sectors més rellevants de l'economia del Garraf: el Comerç.

L'Hoteleria segueix creant ocupació però perd força.

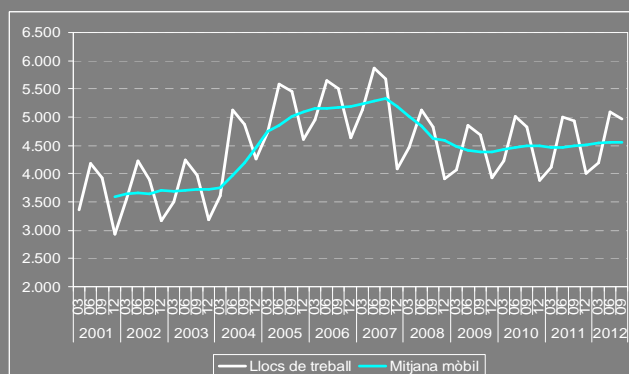
Gràfic 17 Evolució dels llocs de treball. Serveis. 2001-12. Garraf



Gràfic 18 Evolució dels llocs de treball. Comerç. 2001-12. Garraf



Gràfic 19 Evolució dels llocs de treball. Hoteleria. 2001-12. Garraf



Font: Elaboració pròpia a partir de dades del Departament d'Empresa i Ocupació de la Generalitat de Catalunya.

Segueix la contracció al terciari degut, sobretot, al mal comportament de l'Administració pública, el Comerç i les Immobiliàries i serveis empresarials

Els ritmes de destrucció d'ocupació es mantenen elevats al sector **Serveis**. La taxa interanual se situa en un negatiu 3,5% durant el tercer trimestre, xifra similar als dos trimestres anteriors. Així, el nombre de llocs es redueix en 891 respecte a fa un any i se situa en 24.515 llocs. En termes intertrimestrals representa una reducció del 2,1%, 525 llocs. Des de l'inici de la crisi a mitjan 2007 la reducció s'ha situat en 3.358 llocs. Dins el panorama comarcal la reducció de l'ocupació registrada al Garraf representa una dinàmica força negativa (34a posició). Tanmateix, tot i la davallada, el pes del terciari en el conjunt de l'ocupació de la comarca segueix augmentant i se situa en el 78,7% del total, 1 punt més que el trimestre passat. L'evolució del terciari és resultat, d'una banda, del mal comportament de sectors clau com l'Administració pública (-11,8%), el Comerç (-6,0%) i les Immobiliàries i serveis empresarials (-5,5%). Contràriament, l'Hoteleria ha registrat un moderat augment (0,4%) i la Sanitat i serveis socials continua creant ocupació a ritmes importants (4,4%). Pel que fa al teixit empresarial, es registra una disminució dels centres de cotització en 41 centres (-1,3%) i se situen en 3.080. L'atur, al seu torn, augmenta a ritmes més importants en el terciari que al conjunt de sectors (13,0%) i l'increment registrat és de 1.000 persones en un any, situant-se en les 8.713 persones, el 35,5% dels llocs del sector.

El Comerç, un sector clau, intensifica la caiguda

El **Comerç** al Garraf segueix registrant un dels pitjors comportaments del panorama comarcal (la 38a). La contracció de l'ocupació és del 6,0% interanual (9 dècimes més), 406 llocs menys. Respecte mitjans de 2006, quan assoleix el màxim, són 3.786 llocs menys. Amb tot, segueix sent un dels sectors clau de l'economia, amb el 20,4% dels llocs (6.353 llocs). Els centres de cotització també pateixen una reducció, tot i que inferior (del 3,6% interanual, 38 centres menys). L'atur, al seu torn, incrementa a ritmes molt elevats (18,9%) i els excedents se situen en el 35,0%.

L'Hoteleria perd impuls

L'**Hoteleria** manté la creació d'ocupació en termes interanuals per cinquè trimestre consecutiu. Amb tot, el ritme es modera (se situa en 0,4%, 1,3 punts menys). Amb 4.964 llocs se situa com el segon sector amb més ocupació a la comarca (el 15,4%). Els centres de cotització es mantenen força estables (-0,3%) i l'atur incrementa en un 14,0% (161 aturats/des més), situant els excedents en el 26,5%.

Les Immobiliàries i serveis empresarials, presenten un mal comportament, dificultant la col·locació dels seus excedents laborals.

La Mediació financera, tot i el bon comportament de l'ocupació, registra un augment important d'aturats/des provinents d'altres comarques molt afectades per la reestructuració del sector.

Els Transports i comunicacions presenta un comportament negatiu, pitjor que el registrat al conjunt de comarques catalanes.

Transports i comunicacions segueix empitjorant

Important contracció de l'ocupació als **Transports i comunicacions** durant el tercer trimestre. El sector porta quatre trimestres intensificant la seva caiguda. La taxa interanual se situa en el -5,0% (front el -3,2% de l'anterior trimestre), 63 llocs menys respecte a fa un any. Mostra un comportament comparativament pitjor que en el conjunt de comarques catalanes (la 25a). Els centres de cotització també disminueixen, en un 3,0%. L'atur sectorial s'incrementa en un 14,3% interanual i se situa en 357 persones (45 més). Aquesta xifra representa el 29,8% dels llocs de treball del sector a la comarca.

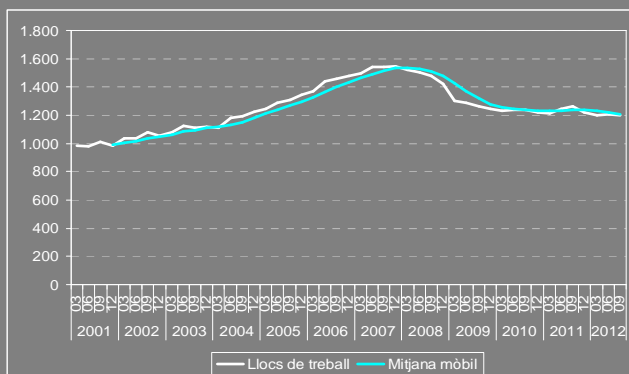
La Mediació financera segueix creant ocupació

Tot i ser un dels sectors amb menor pes dins l'economia comarcal (el 0,8% del total de l'ocupació), la **Mediació financera** segueix creant ocupació a ritmes importants al Garraf. Així, es produeix un increment del 15,8% interanual durant el tercer trimestre, 32 llocs més. També es registra un increment dels centres de cotització, 2 centres més i la xifra total se situa en 24. Tot i aquesta bona evolució, l'atur s'incrementa en un 27,9% interanual (30 persones més) i els excedents representen el 59,1% dels llocs de treball actuals del sector. Aquest increment de l'atur s'explica per la reestructuració que està patint el sector i que afecta principalment a les comarques veïnes, en les que hi treballava una part important dels aturats/des registrats que resideixen a la comarca.

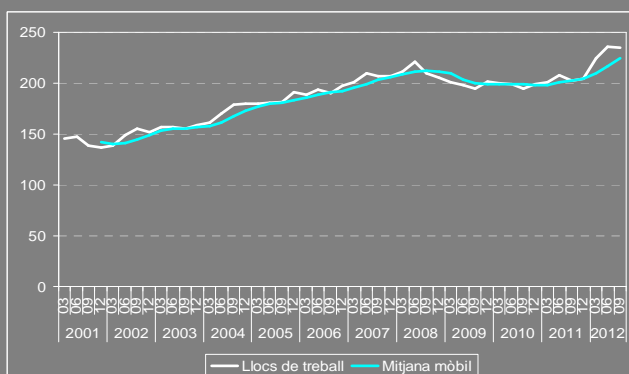
Segueix la destrucció d'ocupació a les Immobiliàries i els serveis empresarials, fet que situa els seus excedents laborals en valors màxims

Les **Immobiliàries i els serveis empresarials** moderen la destrucció d'ocupació respecte trimestres anteriors, tot i que presenta ritmes encara importants. Així, disminueix l'ocupació en un 5,5% interanual (front el 7,5% del segon trimestre), 244 llocs menys. El comportament del tercer sector més important en termes d'ocupació (el 13,6% del total) és un dels pitjors del context comarcal català (la 36a). En total genera un total de 4.231 llocs, 774 menys que a mitjan 2008, quan assolía el seu màxim d'ocupació. Els centres de cotització es mantenen força estables (-0,4%) i se situen en 552. Al seu torn, l'atur augmenta en 187 persones (un 7,8% interanual) i situa el nombre d'aturats/des en 2.567 i els excedents en el 60,7%. Així, és després de la Construcció, el sector amb majors excedents laborals.

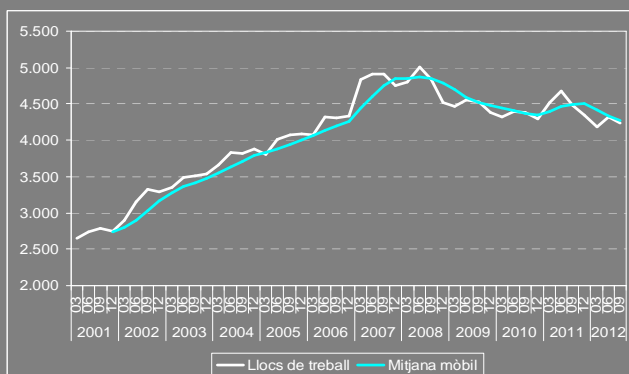
Gràfic 20 Evolució dels llocs de treball. Transport i comunicacions. 2001-12. Garraf



Gràfic 21 Evolució dels llocs de treball. Mediació financera. 2001-12. Garraf

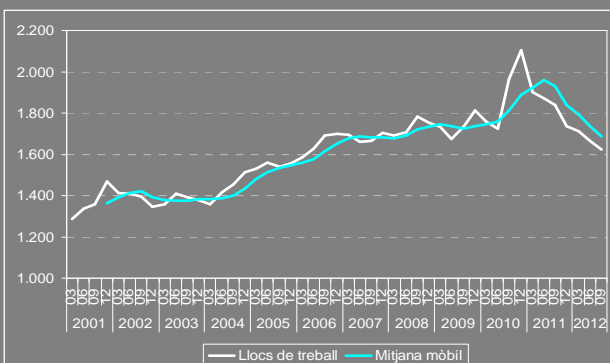


Gràfic 22 Evolució dels llocs de treball. Immobiliàries i serveis empresarials. 2001-12. Garraf

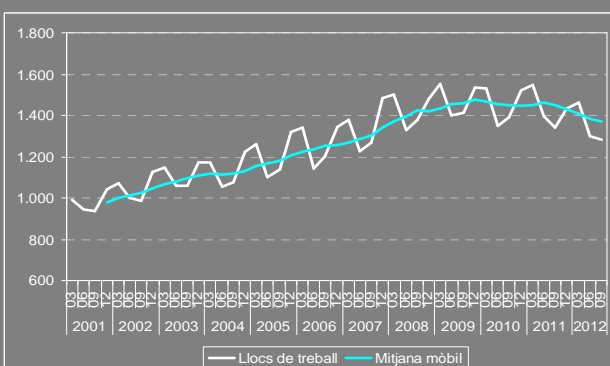


Font: Elaboració pròpia a partir de dades del Departament d'Empresa i Ocupació de la Generalitat de Catalunya.

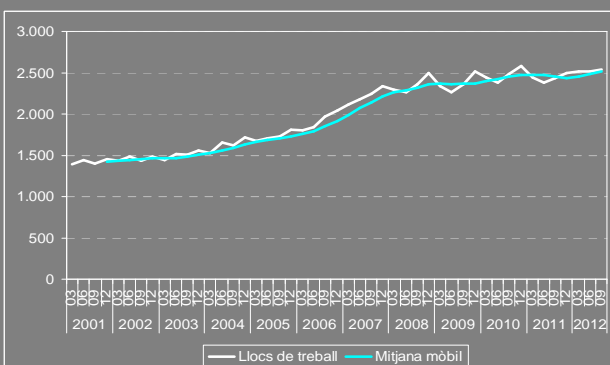
Gràfic 23 Evolució dels llocs de treball. Administració i Seguretat Social. 2001-12. Garraf



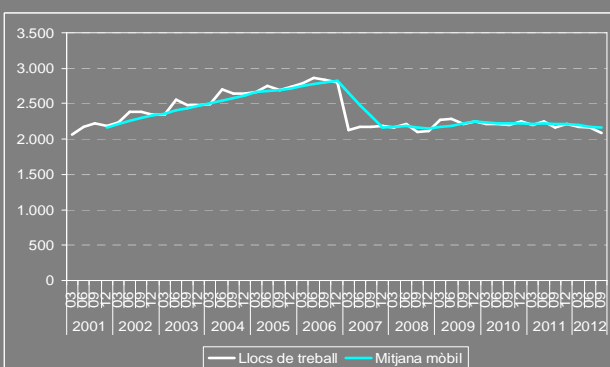
Gràfic 24 Evolució dels llocs de treball. Educació. 2001-12. Garraf



Gràfic 25 Evolució dels llocs de treball. Sanitat i serveis socials. 2001-12. Garraf



Gràfic 26 Evolució dels llocs de treball. Altres activitats socials i altres serveis. 2001-12. Garraf



Font: Elaboració pròpia a partir de dades del Departament d'Empresa i Ocupació de la Generalitat de Catalunya.

L'Administració, l'Educació i les Altres activitats socials en negatiu mentre es consolida la creació d'ocupació a la Sanitat i serveis socials.

S'intensifica la reducció d'efectius laborals a l'Administració pública

Des de finals de 2011 l'**Administració i la seguretat social** destrueix ocupació a ritmes importants. Respecte els dos darrers trimestres s'intensifica aquest procés i la taxa interanual se situa en l'11,8% (8 dècimes més). Són 216 llocs menys respecte a fa un any i 481 llocs menys respecte el valor màxim registrat a finals de 2010. Aquest està sent un procés generalitzat al conjunt de comarques catalanes, on només una registra un saldo positiu en termes interanuals. El conjunt d'administracions del Garraf ocupen a 1.622 persones, el 5,2% de l'ocupació. Al RGSS hi figuren 27 centres de cotització. L'atur s'ha incrementat en un 3,4% interanual. El total de persones registrades a les oficines de treball és de 504, 17 més que ara fa un any. El excedents laborals representen el 31,1% dels llocs de treball.

L'Educació manté la tendència descendent

L'**Educació** manté la contracció iniciada el tercer trimestre de 2011. En aquest trimestre la variació interanual ha estat del -4,3% (front el -6,9% del trimestre anterior), 57 llocs menys. Amb 1.284 llocs representa el 4,1% del llocs de treball totals de la comarca. El nombre de centres de cotització és de 115, els mateixos que ara fa un any. Al seu torn, l'atur incrementa a ritmes molt elevats, del 30,4% interanual (102 persones més), essent el sector que registra un increment més elevat de l'atur. Els excedents laborals se situen en el 34,0% dels llocs de treball del sector.

La Sanitat i els Serveis socials en positiu

Tercer trimestre en positiu de la **Sanitat i Serveis socials**. L'increment interanual és del 4,4% (1,1 p.p. menys), 107 persones més que l'any passat. Els cotitzants del sector s'eleva a 2.534 persones. Els centres de cotització disminueixen en 4 i se situen en 115. Tot i el bon comportament de l'ocupació, l'atur incrementa en un 11,3%, 51 persones més. Amb 504 persones a l'atur els excedents se situen en el 19,9%.

Altres activitats socials i altres serveis cau

Les **Altres activitats socials i altres serveis** segueixen en negatiu un trimestre més (-3,1%). L'atur segueix augmentant (8,6%) i ja són 666 aturats/des. Els excedents laborals representen el 31,8 dels llocs de treball localitzats.

La Construcció al Garraf registra una de les pitjors evolucions del context comarcal català. Els ritmes de destrucció d'ocupació actuals se situen a nivells de mitjan 2009, moment de plena crisi del sector.

La Indústria manté la dinàmica negativa en l'ocupació. Només l'Alimentació, begudes i tabac i Reciclatge, distribució energia, aigües creen ocupació.

La Construcció destrueix ocupació a ritmes similars a l'anterior etapa recessiva

La **Construcció** registra a la comarca del Garraf un dels pitjors comportaments del context comarcal català: només 4 comarques mostren una evolució més negativa. La reducció dels efectius laborals és del 18,3%, 581 persones menys que ara fa un any. Amb tot, representa una millora respecte a l'evolució negativa registrada el trimestre passat (-21,7%). Els ritmes de destrucció d'ocupació, per tant, se situen altra cop en intensitats similar a les registrades en el pitjor moment de la crisi (l'any 2009). Amb 2.592 llocs de treball, el sector representa el 8,3% de l'ocupació comarcal, lluny del 18% de mitjan 2007. La pèrdua de llocs de treball des de llavors és de 4.945 llocs, ja que va assolir 7.537 llocs en el seu moment àlgid. Els centres de cotització mostren una dinàmica similar amb una reducció del 20,1% interanual, 91 centres menys i ja són 361. Tot i el mal comportament de l'ocupació, l'atur s'estabilitza i només incrementa un 0,9% interanual (20 persones més), situant-se en les 2.272 persones. Al seu torn, els aturats/des representen el 87,7% dels llocs de treball localitzats a la comarca, sent el sector amb majors excedents laborals.

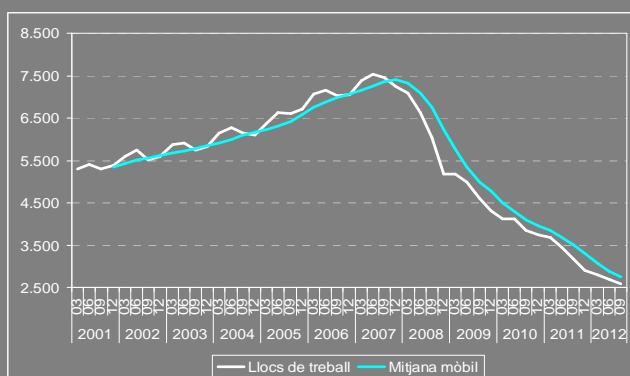
No s'han publicat les dades d'**habitatges iniciats** del tercer trimestre de 2012, però les del segon trimestre representen una lleugera millora respecte als dos trimestres passats: 30 habitatges iniciats en tres mesos.

La Indústria segueix destruint ocupació

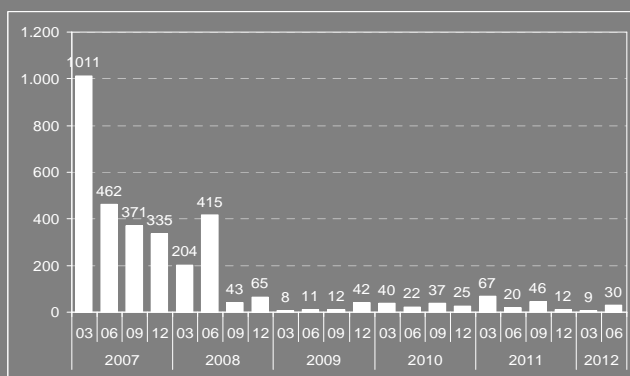
La **Indústria**, excepte el tercer trimestre de 2011, encadena pèrdues d'ocupació des de principis de 2008 i l'evolució ha estat globalment negativa des de l'inici de la sèrie l'any 2001. Així, són 1.911 llocs de treball menys a la comarca en aquest sector des de mitjan 2001, quan generava 5.871 llocs. En l'actualitat el sector genera 3.960 llocs de treball, el 12,7% del total comarcal. Respecte l'any passat es registren 250 llocs menys (el 5,9%). Amb tot, és una pèrdua inferior a la registrada el trimestre passat (7,2%). La Indústria comptabilitza un total de 224 centres, 27 menys que ara fa un any (-10,8%). El nombre d'aturats/des és de 1.563, 29 més que ara fa un any (1,9%). Els excedents laborals representen el 39,5% dels llocs del sector.

Altre cop, la major part dels subsectors industrials registren una evolució negativa, excepte l'Alimentació, begudes i tabac i el Reciclatge, distribució energia.

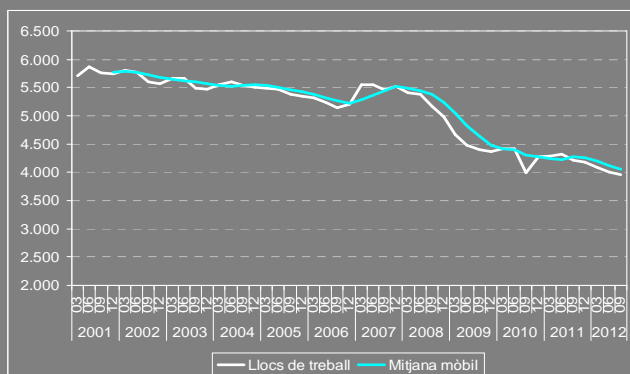
Gràfic 27 Evolució dels llocs de treball. Construcció. 2001-12. Garraf



Gràfic 28 Evolució dels habitatges iniciats. 2007-12. Garraf



Gràfic 29 Evolució dels llocs de treball. Indústria. 2001-12. Garraf



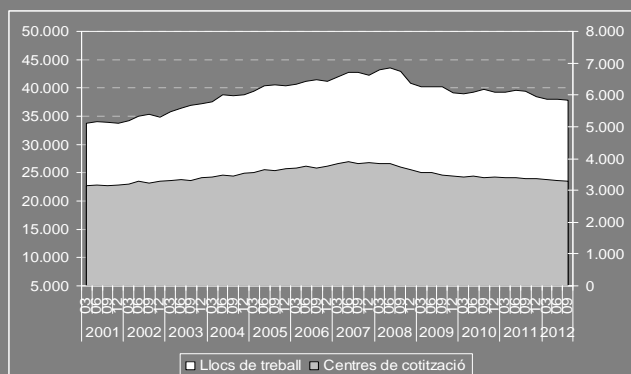
Font: Elaboració pròpia a partir de dades del Departament d'Empresa i Ocupació i el Departament de Territori i Sostenibilitat de la Generalitat de Catalunya.

La nova etapa recessiva té majors efectes en l'economia comarcal que l'anterior iniciada el 2007. L'Alt Penedès deixa d'estar entre el grup de comarques amb un millor comportament de l'ocupació.

A l'Alt Penedès es destrueix més teixit empresarial que ocupació.

La destrucció de treball assalariat es manté elevat.

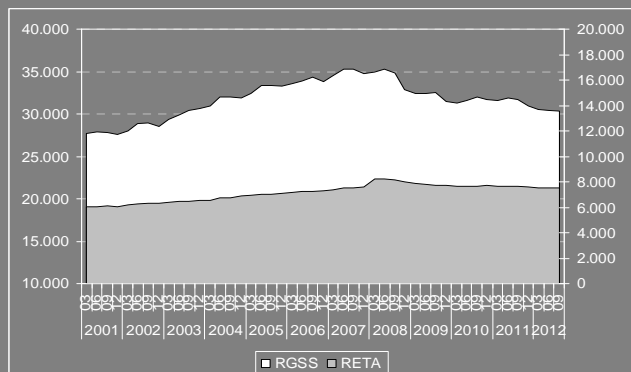
Gràfic 30 Evolució del nombre de llocs de treball i centres de cotització. 2001-12. Alt Penedès



Gràfic 31 Taxes de variació interanuals dels llocs de treball i centres de cotització. 2002-12. Alt Penedès



Gràfic 32 Evolució del nombre dels afiliats al RGSS i RETA. 2001-12. Alt Penedès



Font: Elaboració pròpia a partir de dades del Departament d'Empresa i Ocupació de la Generalitat de Catalunya.

Alt Penedès

Llocs de treball i centres de treball

La destrucció d'ocupació a l'Alt Penedès es manté a ritmes molt elevats, que recorden el punt àlgid de l'etapa recessiva anterior (2009). Són 1.507 els **llocs de treball** que es comptabilitzen de menys respecte el mateix trimestre de 2011 i 140 menys respecte el trimestre anterior. El ritme de destrucció d'ocupació (-3,8%) és similar al registrat el trimestre anterior. Com ja s'apuntava en anteriors informes, la nova etapa recessiva està afectant de forma significativa a l'Alt Penedès que registra per cinquè trimestre consecutiu un empitjorament de l'ocupació. Respecte a mitjan 2008, moment en el que s'inicia l'etapa recessiva a la comarca, s'han perdut un total de 5.561 llocs de treball (un 13,0%). En l'actualitat es comptabilitzen un total de 37.850 llocs de treball. En termes comparatius comarcals cal afegir que l'Alt Penedès ha passat d'estar entre el grup de comarques amb menors ritmes de destrucció d'ocupació durant l'etapa de crisi iniciada l'any 2007 (entre les 4-5 comarques amb menor reducció d'ocupació) a ocupar una posició més discreta en aquesta nova etapa recessiva (la 23a).

A diferència de la resta de comarques del Garraf-Penedès, a l'Alt Penedès s'ha registrat major destrucció de teixit empresarial que d'ocupació. Són 620 els **centres de cotització** menys respecte mitjan 2007, un 15,9% menys. Així, el darrer any han cessat un total de 85 establiments i 39 el darrer trimestre. En termes interanuals representa una disminució del 2,5%, 2 dècimes més que el trimestre passat. Aquesta dinàmica d'intensificació en la destrucció de teixit empresarial es ve observant des de fa 5 trimestres.

Treball autònom i assalariat

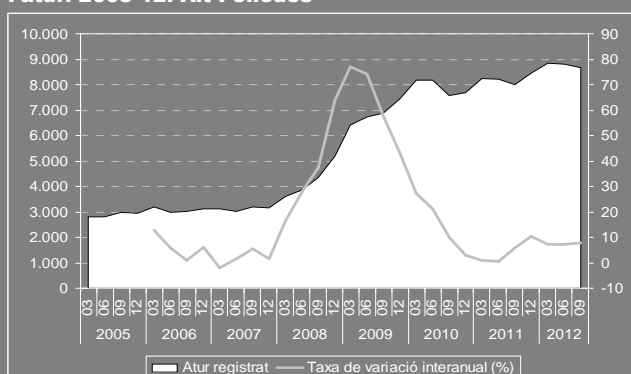
La caiguda més important de l'ocupació a l'Alt Penedès es produeix en la modalitat de **treball assalariat** que perd un 4,4% en termes interanuals, 1.389 llocs menys en un any. En termes intertrimestrals es perden 115 llocs i el total de persones afiliades al Registre General de la Seguretat Social (RGSS) el tercer trimestre de 2012 se situa en les 30.334. La taxa de salarització es manté en el 80,1%. Des de mitjan 2008 hi ha 4.970 llocs de treball assalariats menys a la comarca. Tot i la pèrdua de treball assalariat, la xifra global encara és manté força per sobre de la de 2001. També segueix la destrucció de **treball autònom**, però a ritmes inferiors a l'assalariat (1,5%). En total es comptabilitzen 118 treballadors/es autònoms/es menys que ara fa un any i la xifra total de treballadors/res afiliats/des al Registre Especial de Treballadors Autònoms (RETA) disminueix fins els 7.516. La proporció de treball autònom es manté en el 19,9%.

L'atur registrat continua augmentant a ritmes importants. Amb tot, és la comarca on els excedents laborals són menors. En els darrers anys, el nombre total d'aturats s'ha incrementat en 6 mil.

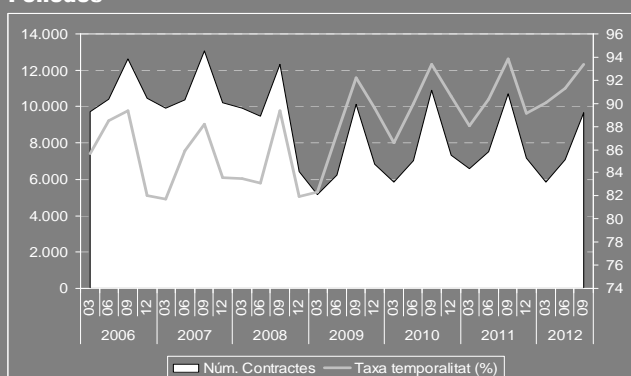
Disminueix la contractació respecte el 2011. Amb tot, es registra un augment estacional durant el tercer trimestre.

La sinistralitat registra mínims absoluts i relatius un trimestre més.

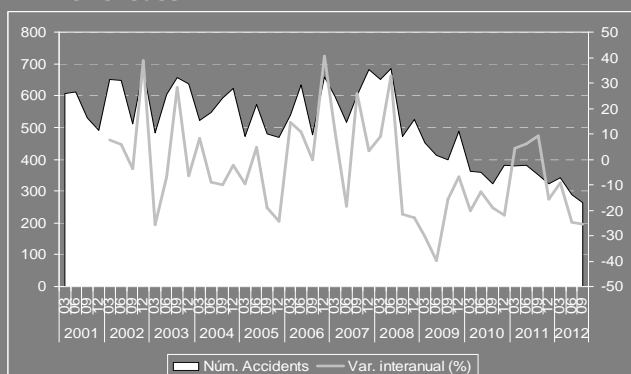
Gràfic 33 Evolució del nombre de persones registrades a l'atur. 2005-12. Alt Penedès



Gràfic 34 Evolució de la contractació. 2006-12. Alt Penedès



Gràfic 35 Evolució del nombre d'accidents laborals. 2001-12. Alt Penedès



Font: Elaboració pròpia a partir de dades del Departament d'Empresa i Ocupació de la Generalitat de Catalunya.

Atur

L'atur registrat incrementa a ritmes interanuals més elevats que trimestres anteriors i la taxa s'enfila fins el 7,9% (6 dècimes més). És a dir, el nombre de persones desocupades registrades a l'Alt Penedès s'incrementa en 636 respecte ara fa un any. Tanmateix, en termes intertrimestrals es registra una reducció del nombre absolut de persones a l'atur respecte el màxim assolit el primer trimestre (de 202 persones). Així les coses, el total de persones registrades a les oficines de treball és de 8.653, 6.044 persones més que a mitjans de 2006, quan s'anotava el mínim absolut. Els excedents laborals representen el 22,9% dels llocs de treball localitzats a la comarca, xifra que es manté estable i és la més baixa de l'àmbit Garraf-Penedès.

El 56,4% dels aturats/des registrats/des són del sector *Serveis*, la *Indústria* en segon lloc (el 19,7%), la *Construcció* (un 11,8%) i, finalment, la *Agricultura* un 5,7%. Dins el terciari, els que més hi contribueixen són les *Immobil·liàries i serveis empresarials*, amb el 18,7%. Per sota, es trobarien el *Comerç*, amb el 13,8% i l'*Hoteleria* amb el 6,0%. L'atur augmenta significativament a la *Mediació financera* (el 56,3%), al *Transport* (22,7%), al *Comerç* (15,3%), l'*Hoteleria* (12,4%) i a l'*Administració pública* (el 10,6% interanual). Quant als excedents laborals, els sectors que més en tenen són, un trimestre més, les *Immobil·liàries i serveis empresarials*, amb un 50,2%, la *Construcció*, amb un 42,0%, l'*Hoteleria* (25,0%) i l'*Administració* (25,8%).

Contractació

Cau amb intensitat el nivell de **contractació**. En taxes interanuals la contractació disminueix en un 9,7%. Són 1.042 contractes menys que els formalitzats ara fa un any. Tot i així, respecte el trimestre anterior el volum de contractació s'ha incrementat en 2.586, degut a la major activitat registrada històricament durant el tercer trimestre. El descens de la contractació és més acusada en la modalitat temporal que la indefinida (10,2% i 2,9% respectivament). La taxa de temporalitat en la contractació se situa en el 93,4%, una de les més elevades registrades.

Sinistralitat laboral

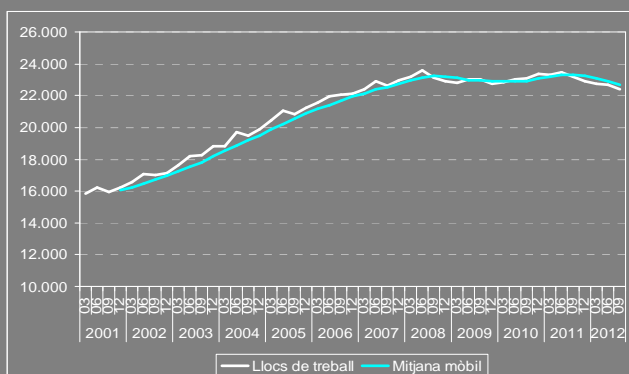
Nou mínim històric en la **sinistralitat** a l'Alt Penedès. Durant el tercer trimestre es registren 263 accidents laborals (2 de greus i un de mortal), xifra que representa una reducció del 25,3% interanual. L'índex de sinistralitat se situa en els 867,0 accidents per cada 100.000 afiliats a la Seguretat Social (també el millor registre en termes relatius).

Continua la caiguda de l'ocupació al sector Serveis com a conseqüència dels ajustos en l'ocupació del sector públic i la baixada del consum. Es modera la reducció d'efectius laborals al sector financer.

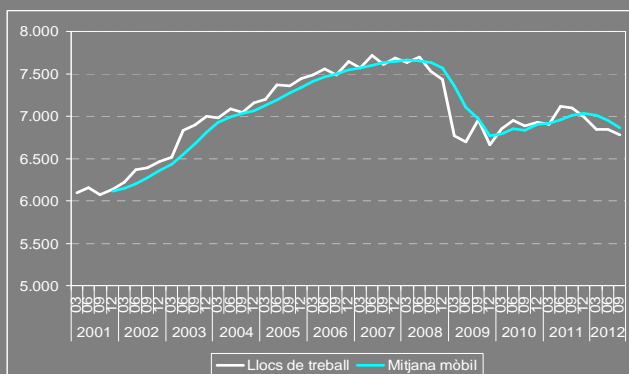
El Comerç consolida una nova etapa recessiva, fet que no es produïa des de l'any 2009.

L'Hoteleria segueix creant ocupació i teixit empresarial. S'assoleix un màxim en l'ocupació.

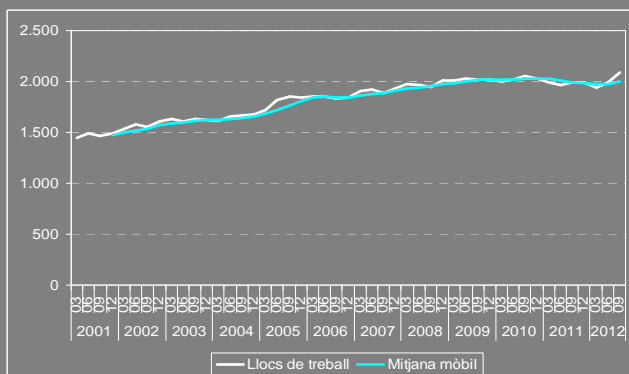
Gràfic 36 Evolució dels llocs de treball. Serveis. 2001-12. Alt Penedès



Gràfic 37 Evolució dels llocs de treball. Comerç. 2001-12. Alt Penedès



Gràfic 38 Evolució dels llocs de treball. Hoteleria. 2001-12. Alt Penedès



Font: Elaboració pròpia a partir de dades del Departament d'Empresa i Ocupació de la Generalitat de Catalunya.

Es consolida la dinàmica negativa en el principal generador d'ocupació dels darrers anys: el sector Serveis

Quart trimestre consecutiu de pèrdua d'ocupació a l'Alt Penedès del sector **Serveis**, amb el que es consolida una tendència negativa en un dels principals motors de l'economia. Es perden un total de 770 llocs respecte l'any 2011(3,3%). Aquest comportament és generalitzat dins el context comarcal, atès que només 4 comarques catalanes aconseguïen crear ocupació. Amb tot, l'evolució a l'Alt Penedès és de les menys favorables (la 31a). El sector genera a l'Alt Penedès un total de 22.429 llocs, el 59,3% del total comarcal. L'evolució negativa s'explica pel mal comportament en sectors clau com són el Comerç (-4,5%) i les Immobiliàries i serveis empresarials (-2,4%). També per l'important davallada a l'Administració (-13,6%) i l'Educació (-9,8%). Contràriament, l'Hoteleria i la Sanitat i serveis socials mostren una dinàmica molt positiva (4,7% i 7,0% respectivament). Poca variabilitat en els centres de cotització (-0,2%) mentre l'atur s'incrementa considerablement (13,2%), 568 aturats/des més i ja en són 4.880. Aquesta xifra situa els excedents en el 21,8% dels llocs de treball comptabilitzats en el sector.

Un trimestre més, s'intensifica la pèrdua d'ocupació al Comerç

S'intensifica la destrucció d'ocupació al **Comerç** per tercer trimestre consecutiu. L'Alt Penedès registra dels pitjors comportaments dins el context comarcal català (37a). Es perden 317 llocs de treball en un any, el 4,5% (un augment de 6 dècimes respecte el trimestre passat). Es comptabilitzen un total de 6.783 llocs de treball, el 17,9% del total, sent el sector que més volum d'ocupació genera dins el terciari. En paral·lel es perden 21 centres de cotització respecte l'any passat i passen a ser 840 centres. L'atur, al seu torn, augmenta en 159 persones, un 15,3% interanual més. Els excedents laborals representen el 17,6% dels llocs de treball.

L'Hoteleria repunta lleugerament

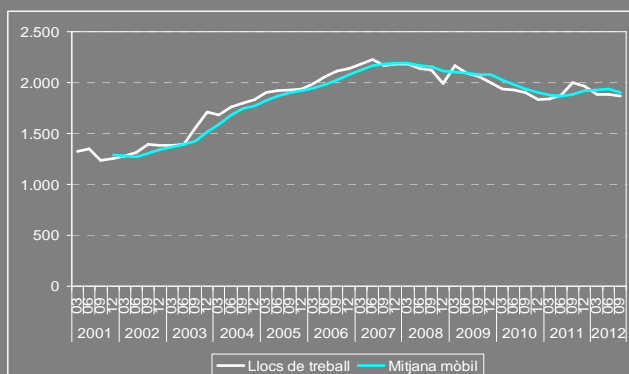
L'**Hoteleria** a l'Alt Penedès registra un dels millors comportaments comarcals (la 10a) amb un increment dels llocs de treball del 4,7% interanual, 93 llocs més. És el quart sector en importància dins el terciari en termes d'ocupació, amb un total de 2.087 llocs de treball, el 5,5% del total comarcal. Aquesta xifra representa un màxim en l'ocupació del sector en la sèrie iniciada el 2001. Augmenten també els centres de cotització: 22 més. Per la seva banda, l'atur també augmenta, en 58 persones, un 12,4% interanual. Els excedents laborals representen el 25,0% dels llocs de treball.

El Transport i les comunicacions se situa en números vermells.

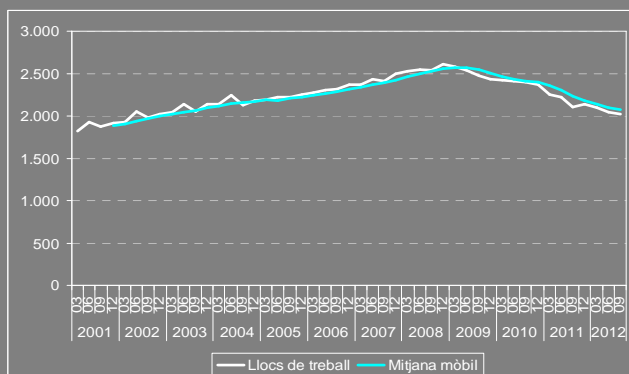
L'Alt Penedès és de les comarques catalanes on més s'està notant la reconversió del sector de la Mediació financera. El procés s'inicia a finals de 2008 i encara segueix.

Les Immobiliàries i serveis empresarials segueixen perdent ocupació. El sector havia creat ocupació durant la primera etapa recessiva, evolució que en el nou cicle econòmic s'ha trencat.

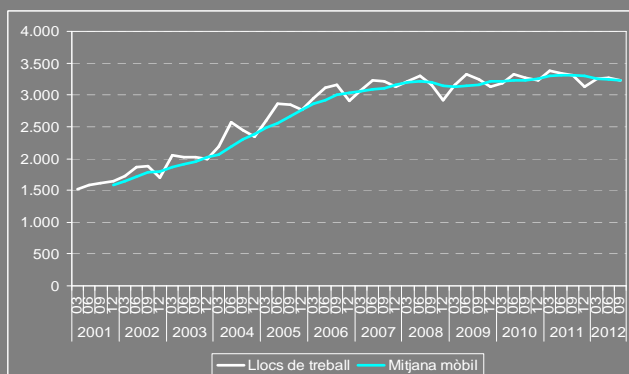
Gràfic 39 Evolució dels llocs de treball. Transport i comunicacions. 2001-12. Alt Penedès



Gràfic 40 Evolució dels llocs de treball. Mediació financera. 2001-12. Alt Penedès



Gràfic 41 Evolució dels llocs de treball. Immobiliàries i serveis empresarials. 2001-12. Alt Penedès



Font: Elaboració pròpia a partir de dades del Departament d'Empresa i Ocupació de la Generalitat de Catalunya.

Transport i comunicacions en negatiu

Mal trimestre pel **Transport i les comunicacions** després d'un any en positiu. Es registra un caiguda important de l'ocupació del 6,8%, després d'un període llarg de creació d'ocupació. En total són 137 llocs menys respecte a fa un any i el sector es queda amb un total de 1.867 llocs. Cal assenyalar que el mal comportament és generalitzat, atès que cap comarca catalana registra un augment en l'ocupació del sector. Els centres de cotització també mostren una evolució negativa, amb una reducció de 16 centres. En paral·lel es produeix un increment molt significatiu de l'atur (del 22,7%), 51 persones més. Amb tot, els excedents són relativament baixos (del 14,7%).

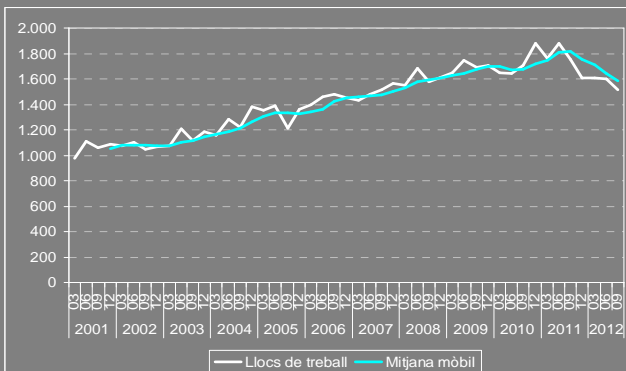
La contracció de la Mediació financera es manté elevada

La **Mediació financera** segueix destruint ocupació però ho fa a ritmes més moderats que els registrats ara fa un any. Així, la taxa interanual se situa en el -3,8%, lluny del -7,9% del trimestre anterior. Amb tot, és un dels pitjors comportaments del sector dins el panorama comarcal català (la 36a). En termes absoluts, són 81 llocs menys que ara fa un any i el sector genera un total de 2.023 llocs de treball a la comarca. La contracció registrada pel sector des de l'inici de la crisi representa un 22,4% respecte el màxim assolit el darrer trimestre de 2008. També el nombre de centres disminueix. Són 5 menys que el 2011 (39 centres). Els efectes de reconversió del sector tenen un clar reflex en les dades d'atur, que registren un increment del 56,3% anual, ja que partien de valors molt baixos. Són 45 persones més a l'atur respecte l'any passat i 125 en total. Amb tot, els excedents laborals són comparativament baixos, del 6,2% dels llocs de treball del sector.

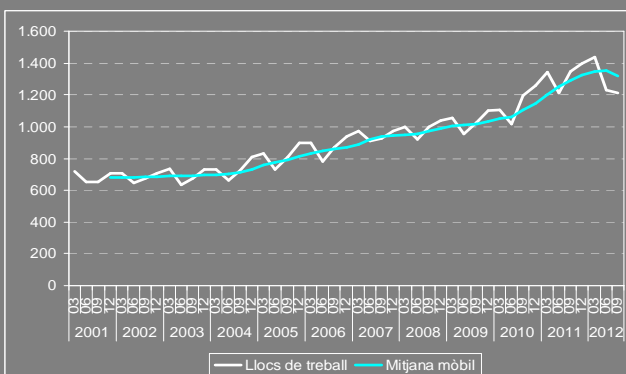
Segueix la destrucció d'ocupació a les Immobiliàries i els serveis empresarials

Un dels principals generadors d'ocupació dels darrers anys, les **Immobiliàries i els serveis empresarials** presenta per quart trimestre consecutiu una evolució negativa. Respecte l'any 2011 perd 78 llocs de treball, un 2,4%. És el segon sector en importància dins el terciari, amb el 8,5% del total de l'ocupació comarcal i 3.233 llocs de treball. Amb tot, el sector resisteix força l'etapa recessiva actual, atès que només ha perdut 153 llocs de treball respecte el màxim assolit el primer trimestre de 2011. Respecte a fa un any, s'han creat 6 nous centres de cotització i l'atur s'ha incrementat en 132 persones, un 8,9% interanual. El 18,6% dels aturats/des de la comarca provenen d'aquest sector i els excedents laborals són elevats: representen el 50,2% dels llocs de treball localitzats.

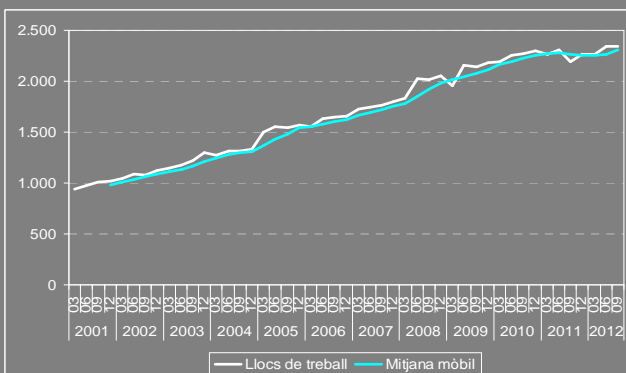
Gràfic 42 Evolució dels llocs de treball. Administració i Seguretat Social. 2001-12. Alt Penedès



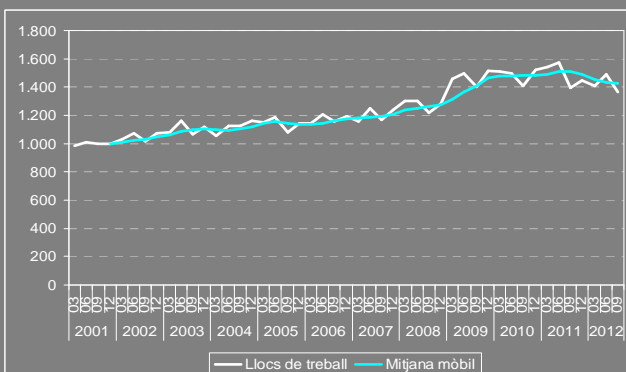
Gràfic 43 Evolució dels llocs de treball. Educació. 2001-12. Alt Penedès



Gràfic 44 Evolució dels llocs de treball. Sanitat i serveis socials. 2001-12. Alt Penedès



Gràfic 45 Evolució dels llocs de treball. Altres activitats socials i altres serveis. 2001-12. Alt Penedès



Font: Elaboració pròpia a partir de dades del Departament d'Empresa i Ocupació de la Generalitat de Catalunya.

L'Administració i Altres serveis s'anoten una important reducció dels efectius laborals, mentre que l'Educació i la Sanitat i SS creen ocupació.

L'Administració i seguretat social segueix patint una important destrucció de llocs de treball

L'Administració i seguretat social segueix destruint ocupació a ritmes elevats. Encadena quatre trimestres consecutius amb taxes interanuals negatives. Durant el tercer trimestre el ritme de reducció dels efectius laborals és del 13,6%, 239 llocs menys que ara fa un any. En termes comparatius, l'Alt Penedès es situa entre les comarques amb una dinàmica més negativa (la 30a). En total l'Administració crea 1.518 llocs a la comarca, el 4,0% del total. Respecte a finals de 2010 l'ocupació s'ha reduït en 336 llocs, un 19,4%. L'atur, al seu torn, s'incrementa un 10,6% interanual, 38 persones més. Els 392 aturats/des representen el 25,8% dels llocs de treball del sector.

L'Educació en negatiu per primer cop

Per primer cop des de 2001 l'Educació destrueix ocupació a l'Alt Penedès. Són 132 llocs de treball menys respecte el 2011, una reducció del 9,8%. Tanmateix, la reducció d'efectius laborals és molt recent, de manera que respecte el primer trimestre de l'any, la contracció ha estat del 15,98% (227 llocs menys). Amb 1.213 llocs de treball representa el 3,2% de l'ocupació comarcal. El nombre de centres de cotització se situa en 68 (4 menys) i l'atur s'incrementa en un 8,3% (10 persones més). Amb tot, els excedents són baixos (representen l'11,1%).

La Sanitat i els serveis socials s'apunta un nou augment significatiu

La Sanitat i els serveis socials experimenta un important augment respecte el mateix trimestre de 2011. Són 154 llocs més en un any, un 7,0% d'increment interanual. És un sector, per tant, que segueix la seva trajectòria ascendent tot i la conjuntura actual. S'incrementen els centres en 12, fins a un total de 106. L'atur també pateix un increment (8,9%) però els excedents continuen sent relativament baixos (de l'11,8%).

Segueix la destrucció d'ocupació a les Altres activitats socials i altres serveis

Nou trimestre en negatiu de l'ocupació a les Altres activitats socials i altres serveis amb un -2,4% interanual. Crea 1.362 llocs, el 3,6% comarcal. L'atur creix un 18,7% (53 persones més) i els excedents se situen en el 24,8%.

El sector de la Construcció segueix contraient-se a ritmes elevats. Tanmateix, l'activitat residencial mostra una lleugera millora.

La indústria alimentària i la indústria química es van consolidant com els subsectors industrials amb millor comportament en l'actual etapa recessiva.

La Construcció es contrau a ritmes elevats

La **Construcció** segueix mostrant una contracció important de l'ocupació. Durant el tercer trimestre la reducció de llocs de treball és del 13,0% encadenant quatre trimestres consecutius per sobre del 10%. En termes absoluts representen 363 llocs menys que fa un any. Comparativament, l'evolució del sector a la comarca és menys negativa que en el conjunt de comarques catalanes (la 13a) i és menys intensa que en l'etapa inicial (2009) en que es destruïa ocupació per sobre del 20% interanual. Així, els llocs de treball del sector se situen en 2.431, 2.430 llocs menys que mitjan 2007. És a dir, que l'ocupació del sector s'ha reduït a la meitat en aquest període, registrant durant aquest trimestre el valor més baix en l'ocupació del sector des del 2001. Els centres de cotització també registren una disminució important, del 20,1% interanual (91 centres menys) i se situen en 361. Contràriament, l'atur es manté força constant (0,9%), amb un lleuger increment interanual de 20 persones. Tot i així, és el sector que presenta majors excedents laborals: els aturats/des representen el 87,7% dels llocs de treball actuals.

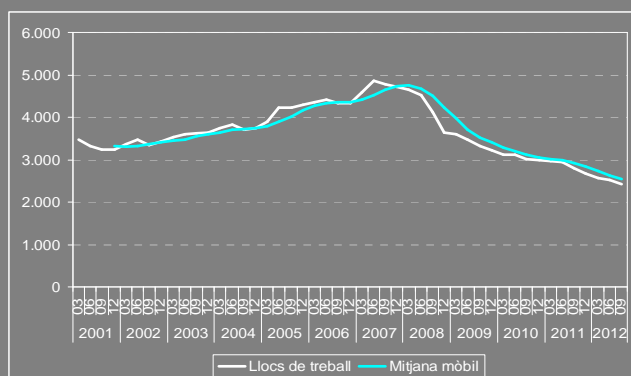
No s'han publicat les dades **d'habitatges iniciats** corresponents al tercer trimestre de 2012, però les del segon trimestre del 2012 representen un increment respecte els valors mínims registrats en trimestres anteriors (41 habitatges iniciats).

S'accentua la contracció de la Indústria

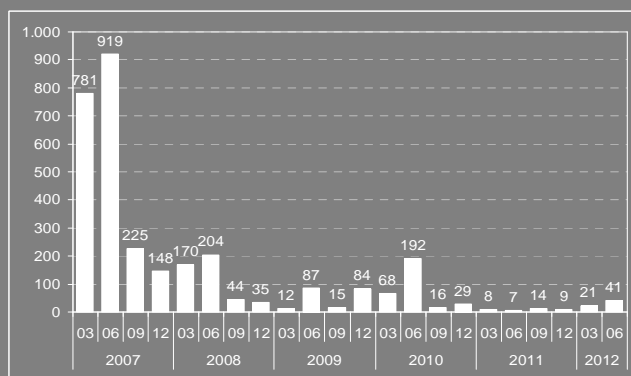
Un trimestre més la **Indústria** se situa en negatiu. Durant el tercer trimestre l'ocupació cau un 2,8% interanual (5 dècimes més que l'anterior trimestre). Són 349 llocs menys respecte el mateix trimestre de 2011 i l'ocupació total del sector se situa en 12.116 llocs. El sector ve mostrant una tendència negativa amb anterioritat a l'inici del període recessiu actual, així des del 2004 –any en que va assolir el seu valor màxim- l'ocupació ha disminuït un 20,4% (3.110 llocs menys). Amb tot, l'Alt Penedès és de les comarques on la Indústria mostra un menor deteriorament (la 10a) i només en una comarca es crea ocupació. Els centres de cotització, al seu torn, disminueixen al mateix ritme (3,4%) i se situen en 589 centres. Tot i aquest mal comportament de l'ocupació, l'atur es redueix en 16 persones (-0,9%) i se situa en 1.708 persones (el 19,7% del total).

Els subsectors del Cautxú i plàstic i la Indústria química mostren una dinàmica positiva. Contràriament, la resta de subsectors industrials se situen en negatiu, sobretot la Fabricació de materials de transport i la Metal·lúrgia i productes metàl·lics.

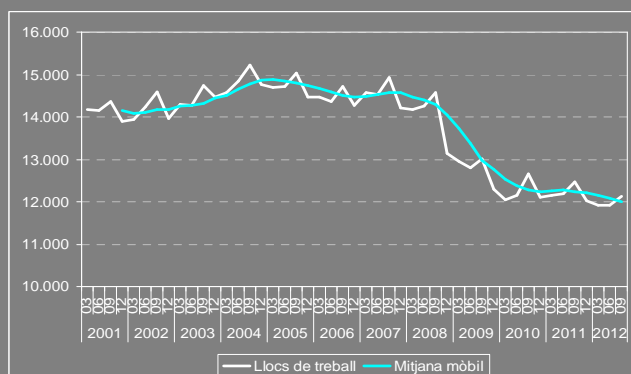
Gràfic 46 Evolució dels llocs de treball. Construcció. 2001-12. Alt Penedès



Gràfic 47 Evolució dels habitatges iniciats. 2007-12. Alt Penedès



Gràfic 48 Evolució dels llocs de treball. Indústria. 2001-12. Alt Penedès



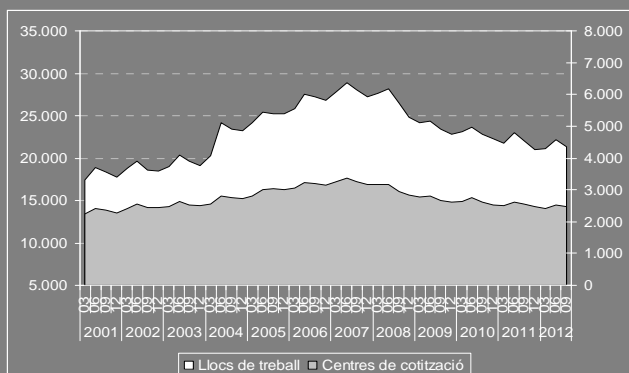
Font: Elaboració pròpia a partir de dades del Departament d'Empresa i Ocupació i el Departament de Territori i Sostenibilitat de la Generalitat de Catalunya.

Tot i que l'economia es contrau, el Baix Penedès mostra millor comportament que en l'anterior etapa recessiva. El tercer trimestre registra una caiguda important de l'ocupació com a conseqüència de la finalització de la temporada d'estiu.

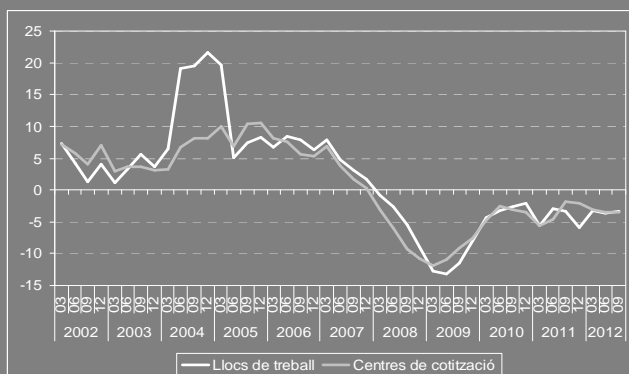
Segueix destruint-se teixit empresarial i des de l'inici de la crisi s'han extingit un de cada quatre establiments.

El treball assalariat mostra pitjor comportament.

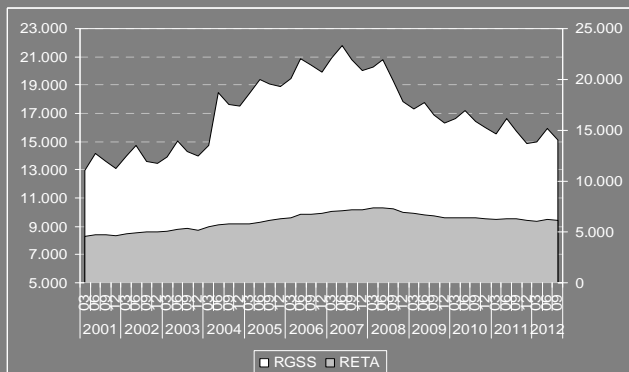
Gràfic 49 Evolució del nombre de llocs de treball i centres de cotització. 2001-12. Baix Penedès



Gràfic 50 Taxes de variació interanuals dels llocs de treball i centres de cotització. 2002-12. Baix Penedès



Gràfic 51 Evolució del nombre dels afiliats al RGSS i RETA. 2001-12. Baix Penedès



Font: Elaboració pròpia a partir de dades del Departament d'Empresa i Ocupació de la Generalitat de Catalunya.

Baix Penedès

Llocs de treball i centres de treball

Descens de l'ocupació al Baix Penedès durant el tercer trimestre. Després de dos trimestres consecutius d'increment dels **llocs de treball** en termes inter trimestrals, es produeix una caiguda de l'ocupació de 817 llocs de treball. Aquest descens s'explica per la finalització de la temporada d'estiu, que estacionalment registra un augment important de l'activitat a la comarca. En termes interanuals i eliminant l'efecte estacional, la caiguda de l'ocupació es manté en línia de la registrada trimestres anteriors (del 3,4%). En termes absoluts, aquesta xifra representa 753 llocs menys que ara fa un any. Respecte mitjan 2007 s'han destruït 7.615 llocs, el 26,3% i el volum d'ocupació global - 21.289 llocs- se situa en valors corresponents a 2004. El Baix Penedès és de les tres comarques Penedesenques la que registra un millor comportament en aquesta nova etapa recessiva i dins el panorama comarcal català presenta un comportament comparativament millor que la majoria (la 15a), a diferència del comportament registrat en l'anterior etapa recessiva, on la comarca s'erigia com la que més ocupació destruïa.

Pel que fa al teixit empresarial, les dades de l'INSS mostren que es manté la dinàmica d'extinció de **centres de cotització** a ritmes similars a trimestres anteriors (3,4%). Així, hi ha 88 centres menys que ara fa un any i 64 menys que el trimestre passat. La xifra total de centres extingits des de mitjan 2007 és de 901, el 26,8%. El total de centres de cotització registrats és de 2.463.

Treball autònom i assalariat

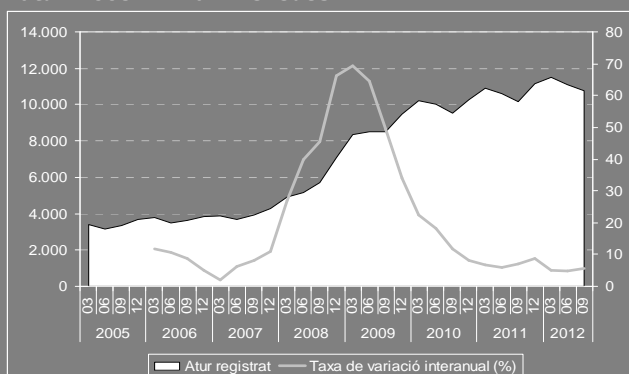
El **treball assalariat** ha perdut un 30,5% de l'ocupació des de mitjan 2007. En total són 6.648 llocs els destruïts des de l'inici de la crisi. Durant el tercer trimestre es manté el ritme elevat de disminució d'aquesta modalitat de treball amb una taxa interanual del -3,9%. Són 612 llocs de treball menys que fa un any i 793 en termes inter trimestrals. La taxa d'assalariació se situa en el 71,0%. El **treball autònom**, al seu torn, disminueix en un 2,2% interanual (1 dècimes menys que el trimestre passat i acumula tres trimestres de millora) i 141 llocs menys. En total són 6.168 llocs en aquesta modalitat de treball, el 29,0% del total. Segueix havent-hi una diferència important respecte el promig català, en què el treball autònom representa el 18,5% del total de llocs de treball.

El Baix Penedès és la comarca catalana amb major incidència de l'atur. Tanmateix, en l'actual etapa recessiva la comarca registra un millor comportament que la resta de comarques catalanes.

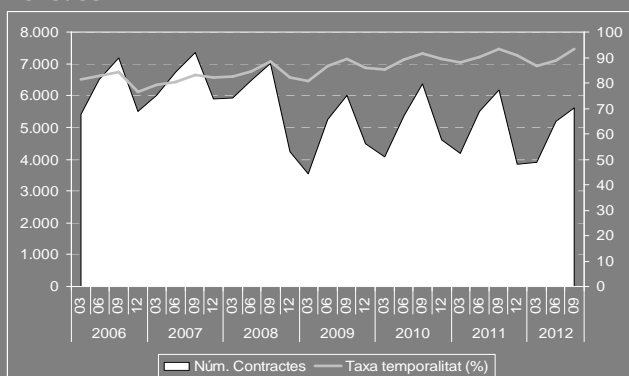
Cau significativament la contractació.

Nou mínim històric en la sinistralitat laboral.

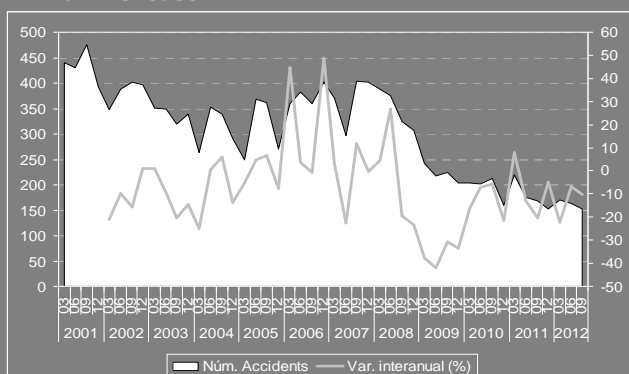
Gràfic 52 Evolució del nombre de persones registrades a l'atur. 2005-12. Baix Penedès



Gràfic 53 Evolució de la contractació. 2006-12. Baix Penedès



Gràfic 54 Evolució del nombre d'accidents laborals. 2001-12. Baix Penedès



Font: Elaboració pròpia a partir de dades del Departament d'Empresa i Ocupació de la Generalitat de Catalunya.

Atur

L'increment interanual de l'atur al Baix Penedès supera el de trimestres anteriors. Així, durant el tercer trimestre l'atur augmenta un 5,6% respecte el mateix trimestre del 2011 (8 dècimes més que l'increment registrat el trimestre passat). Són 567 persones més a l'atur en un any i 372 menys que el trimestre passat. En els darrers anys el nombre de persones a l'atur a la comarca s'ha incrementat en 8.343, fins assolir la xifra actual de 10.750 persones desocupades. Des de la perspectiva d'excedents laborals, el nombre d'aturats/des representa el 50,5% dels llocs de treball localitzats a la comarca. És a dir, per cada dos llocs de treball hi ha una persona a l'atur. Així, el Baix Penedès esdevé la comarca catalana amb un percentatge més elevat d'excedents laborals.

Els sectors amb una pitjor evolució de l'atur són els relacionats amb el sector públic: l'Educació (28,7%), l'Administració i Seguretat social (amb un augment interanual del 15,0%) i Sanitat i serveis socials (13,1%). En canvi, es redueix l'atur a la Construcció i la Indústria, el 5,4% i l'1,3% respectivament. Amb tot, és a la Construcció on hi ha més excedents laborals. De fet, el nombre d'aturats/des del sector supera als llocs de treball actuals en un 107,2%. També són elevats els excedents a les Immobiliàries i serveis empresarials (67,7%) i a la Mediació financera (67,9%).

Contractació

Cau la **contractació** al Baix Penedès un 9,2% respecte el mateix període de 2011. Són 570 contractes menys signats respecte els registrats el 2011, d'un volum total de contractació de 5.618 contractes. Amb tot, aquesta xifra és superior en 426 contractes a la registrada tres mesos abans. La disminució de la contractació es produeix de forma similar entre les modalitats indefinides i temporals (10,0% i 9,2% respectivament). La taxa de temporalitat se situa en el 93,3% (la més alta registrada de la sèrie recollida).

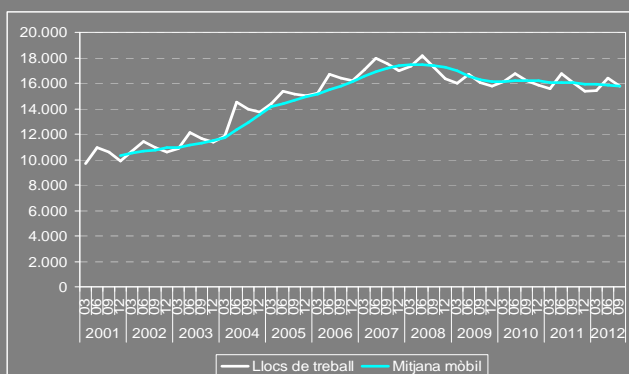
Sinistralitat laboral

Nou mínim històric en la **sinistralitat laboral**. Un trimestre més es redueix la sinistralitat. En aquesta ocasió, amb 152 accidents registrats (3 d'ells greus), la reducció ha estat del 10,1% interanual. L'índex de sinistralitat s'ha situat, així, en 1.005,2 accidents per cada 100.000 afiliats a la Seguretat Social (el segon valor més baix de la sèrie registrada).

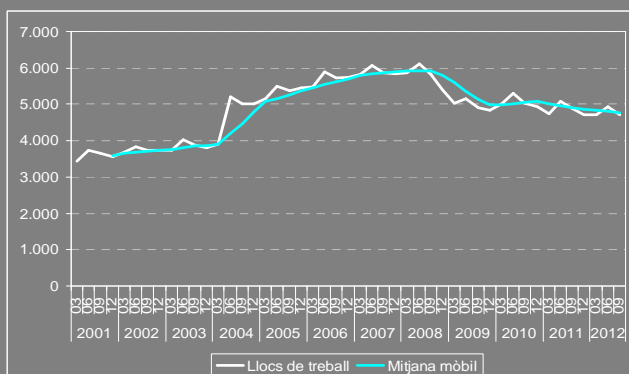
Es manté la contracció del sector terciari, el principal motor econòmic de la comarca. El motiu principal és l'evolució negativa del Comerç i del sector públic.

L'Hoteleria consolida la dinàmica expansiva del darrer any i registra a la comarca un dels millors comportaments del context comarcal català.

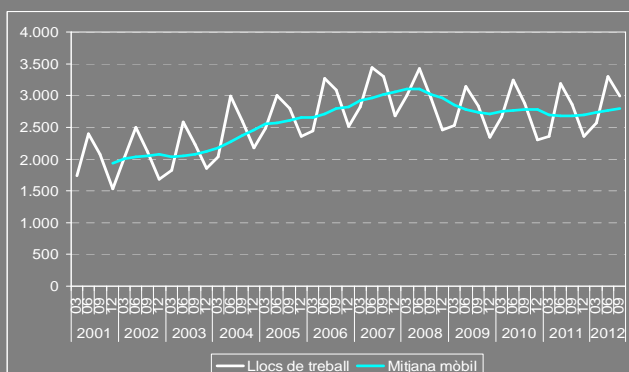
Gràfic 55 Evolució dels llocs de treball. Serveis. 2001-12. Baix Penedès



Gràfic 56 Evolució dels llocs de treball. Comerç. 2001-12. Baix Penedès



Gràfic 57 Evolució dels llocs de treball. Hoteleria. 2001-12. Baix Penedès



Font: Elaboració pròpia a partir de dades del Departament d'Empresa i Ocupació de la Generalitat de Catalunya.

Es manté el retrocés del sector Serveis

Un trimestre més el sector **Serveis** es manté en negatiu i ja són 7 trimestres consecutius. Durant el tercer trimestre el retrocés de l'ocupació ha estat de l'1,7% interanual (1 dècima inferior a la de fa tres mesos). Així, el nombre de llocs de treball s'ha reduït en 271 i la xifra total queda en 15.804 llocs (el 74,2% dels llocs de treball de la comarca, lluny del 55,5% que representava a l'any 2001). Cal assenyalar la caiguda de l'ocupació com a conseqüència de la finalització de la temporada d'estiu, que ha estat del 3,9% intertrimestral (647 llocs menys). Respecte mitjan 2008 – moment en que s'inicia l'etapa de contracció del sector– s'han perdut un total de 2.364 llocs, el 13,0%. El mal comportament del sector és conseqüència de l'evolució negativa d'un dels principals sectors de l'economia baixpenedesenca com és el Comerç (-3,2%) i de l'Administració pública (-17,2%) i l'Educació (-14,4%). Contràriament, l'altre sector clau, l'Hoteleria, ha registrat una evolució positiva (4,3%), així com les Immobiliàries i serveis empresarials (4,0%). Els centres de cotització, al seu torn, mostren una evolució similar a la de l'ocupació (-1,6% interanual) i l'atur del terciari augmenta a ritmes més elevats que els de la Construcció o la Indústria. En total són 649 persones més respecte a fa un any (un 10,7% més) i el total d'aturats/des del sector són 6.703 persones, amb el que els excedents se situen en el 42,4% dels llocs de treball.

S'atenua la davallada del Comerç

S'accentua la contracció del principal sector de l'economia del Baix Penedès: el **Comerç**. El sector encadena 7 trimestres consecutius en negatiu i empitjora la situació respecte els dos trimestres anteriors. Els llocs de treball disminueixen un 3,2% interanual (3 dècimes més) i se situen en 4.725 (el 22,2% dels llocs de treball de la comarca). Els centres de cotització cauen un 2,3% interanual i l'atur s'incrementa un 10,7%, fins a les 1.566 persones (un 33,1% dels llocs de treball).

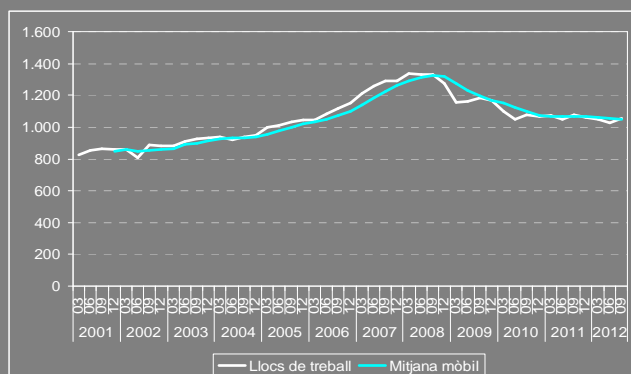
L'Hoteleria manté la dinàmica positiva

L'**Hoteleria** manté la dinàmica positiva i aquest trimestre se suma a tres anteriors en positiu. El Baix Penedès és una de les comarques catalanes on el sector mostra major dinamisme (la 11a). El sector representa el 14,0% dels llocs de treball comarcals amb 2.983 llocs. L'augment interanual de l'ocupació ha estat del 4,3%, 123 llocs més. Amb tot, el sector registra una pèrdua acumulada de 13,2% des de mitjan 2007). Els centres de cotització se situen en 422 (5 menys que ara fa un any). L'atur del sector augmenta un 6,2% interanual (67 persones) i deixa els excedents laborals en el 38,1%.

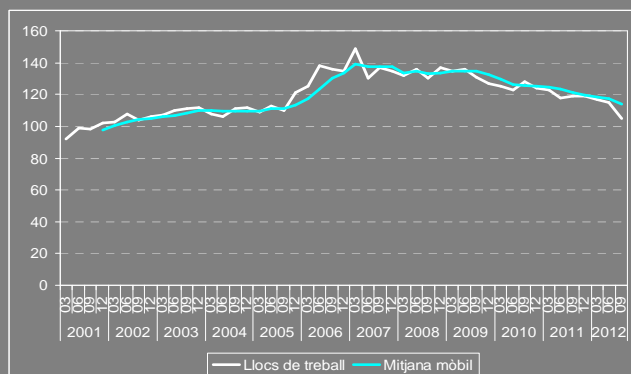
El Transport i les comunicacions segueix en negatiu un trimestre més.

La Immobiliària i els serveis empresarials impulsa la creació d'ocupació a ritmes importants.

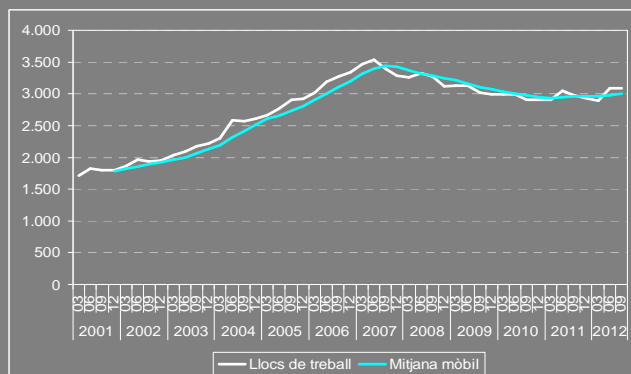
Gràfic 58 Evolució dels llocs de treball. Transport i comunicacions. 2001-12. Baix Penedès



Gràfic 59 Evolució dels llocs de treball. Mediació financera. 2001-12. Baix Penedès



Gràfic 60 Evolució dels llocs de treball. Immobiliàries i serveis empresarials. 2001-12. Baix Penedès



Font: Elaboració pròpia a partir de dades del Departament d'Empresa i Ocupació de la Generalitat de Catalunya.

El Transport i les comunicacions encadena quatre trimestres en negatiu

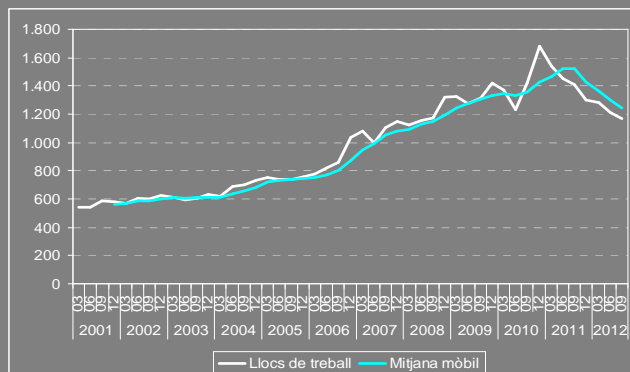
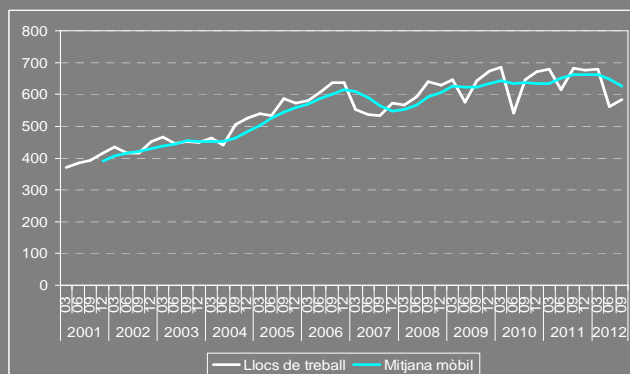
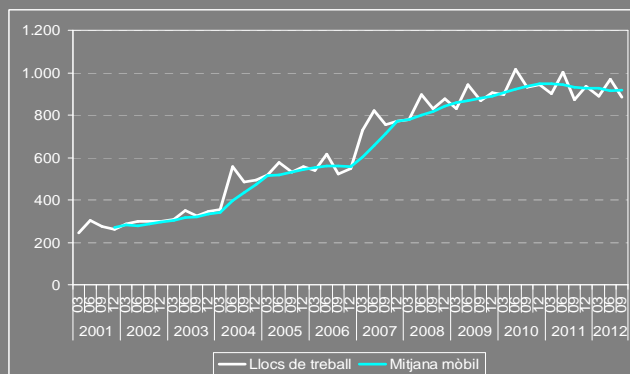
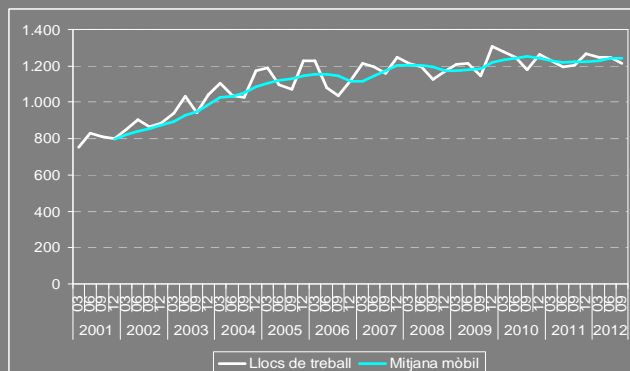
El sector del **Transport i les comunicacions** manté els ritmes de destrucció d'ocupació de trimestres anteriors. Així la variació interanual se situa en un negatiu 2,5% i el sector encadena quatre trimestres consecutius en negatiu. Tot i aquest mal comportament de l'ocupació, en termes comparatius l'evolució del sector a la comarca és dels millors del panorama comarcal català (la 10a). En una perspectiva temporal més àmplia el sector perd el 21,2% de l'ocupació des de l'inici de la seva contracció a mitjans de 2008. Així les coses, els llocs de treball totals durant el tercer trimestre se situen en 1.053 (el 4,9% del total comarcal). Els centres de cotització retrocedeixen en un 10,1% interanual (11 menys) i deixa la xifra total en 98 centres. L'atur, al seu torn, s'incrementa en un 17,0% interanual (59 persones més). El total d'aturats/des és de 403 persones, valor que representa el 38,3% dels llocs de treball del sector.

La Mediació financera evoluciona negativament

La **Mediació financera** es tracta del sector de menys pes en l'estructura productiva de la comarca (105 llocs de treball, el 0,5% del total) i segueix perdent ocupació. En els darrers dos anys presenta una dinàmica de progressiva reducció d'efectius laborals i el tercer trimestre perd l'11,8% dels llocs (el 29,5% des de 2007). En el context comarcal és la comarca amb pitjor comportament del sector a Catalunya. A la destrucció d'ocupació registrada, se suma un augment interanual de 71 persones a l'atur, fet que eleva els excedents laborals al 67,9% dels llocs de treball actuals.

S'intensifica la creació d'ocupació a la Immobiliària i els serveis empresarials

Impuls important del sector de la **Immobiliària i els serveis empresarials** durant el tercer trimestre, que creix un 4,0% interanual (front l'1,3% del trimestre anterior). Són 120 llocs de treball més respecte el 2011. La xifra total de llocs de treball del sector se situa en 3.089, el 14,5% dels llocs comarcals, sent el 2n sector més important en termes d'ocupació dins el terciari. Tot i aquest bon comportament, el sector registra una pèrdua acumulada del 12,6% de l'ocupació respecte mitjan 2007, data en que va assolir un volum d'ocupació de 3.534 llocs. Al seu torn, els centres de cotització han augmentat en 9 respecte l'any anterior, fins als 343 centres (2,7%). L'atur, d'altra banda, ha augmentat un 10,1% interanual (són 192 persones més) i se situa en 2.092 persones, xifra que representa el 67,7% dels llocs totals. És, per tant, un dels sectors econòmics amb majors excedents laborals.

Gràfic 61 Evolució dels llocs de treball. Administració i Seguretat Social. 2001-12. Baix Penedès**Gràfic 62 Evolució dels llocs de treball. Educació. 2001-12. Baix Penedès****Gràfic 63 Evolució dels llocs de treball. Sanitat i serveis socials. 2001-12. Baix Penedès****Gràfic 64 Evolució dels llocs de treball. Altres activitats socials i altres serveis. 2001-12. Baix Penedès**

Font: Elaboració pròpia a partir de dades del Departament d'Empresa i Ocupació de la Generalitat de Catalunya.

L'Administració i la seguretat social i l'Educació experimenten una contracció important mentre les Altres activitats socials i altres serveis segueixen creant ocupació.

Continua la sagnia de llocs de treball a l'Administració i la Seguretat Social

L'Administració i la Seguretat Social segueix destruint ocupació a ritmes elevats. Són ja cinc trimestres en negatiu i respecte a l'any passat la reducció d'efectius laborals en aquest sector és de 242 llocs, el 17,2% menys (9 dècimes més). El Baix Penedès és de les comarques catalanes on la reducció d'efectius laborals registrada durant el trimestre és més accentuada (la 35a). En termes acumulats el sector ve perdent ocupació des de finals de 2010, amb una reducció global del 30,3% dels llocs (509 llocs menys). En total el sector suposa 1.169 llocs de treball, el 5,5% del total comarcal. L'atur, d'altra banda, segueix augmentant a ritmes elevats (15,0% interanual). Els aturats/des del sector són 378 persones, 49 més que ara fa un any. Aquesta xifra eleva els excedents laborals fins al 32,3% dels llocs de treball.

L'ocupació a l'Educació cau significativament

Important reducció dels efectius laborals a l'Educació. En un any s'han reduït els llocs de treball en un 14,4% (98 llocs menys). És el segon trimestre que s'encadena una reducció de llocs de treball a la comarca. De fet, és una de les comarques on més es redueix l'ocupació durant el tercer trimestre (la 37a). El sector compta amb 584 llocs, el 2,7% del total comarcal. Per la seva banda, l'atur augmenta molt considerablement, un 28,7% (en 43 persones), i ja són 193 les persones que es troben en aquesta situació. Amb aquestes dades els excedents se situen en el 33,0%.

La Sanitat i serveis socials en positiu

Després de cinc trimestres en negatiu la Sanitat crea ocupació en termes interanuals (1,7%). Amb tot, la tendència es negativa des de mitjan 2010. El sector suposa 885 llocs de treball, el 4,2% comarcal. L'atur, d'altra banda, augmenta un 13,1% interanual (39 persones) i els excedents se situen en el 38,4%.

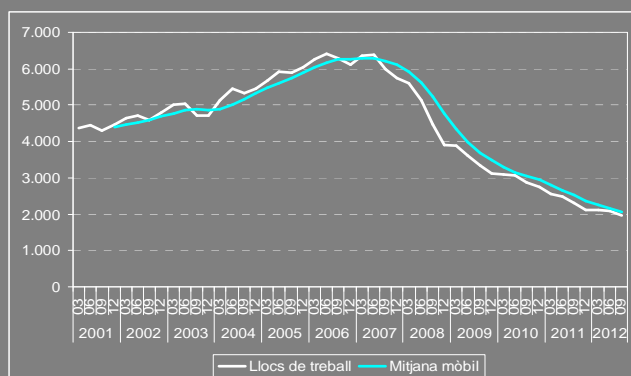
Cinc trimestres consecutius en positiu de les Altres activitats socials i altres serveis

Les Altres activitats socials i altres serveis segueixen creant ocupació: guanyen un escàs 0,6% interanual. És un dels millors comportaments del panorama comarcal català (la 6a). L'atur s'incrementa un 8,9% i els excedents representen el 43,4% dels llocs de treball.

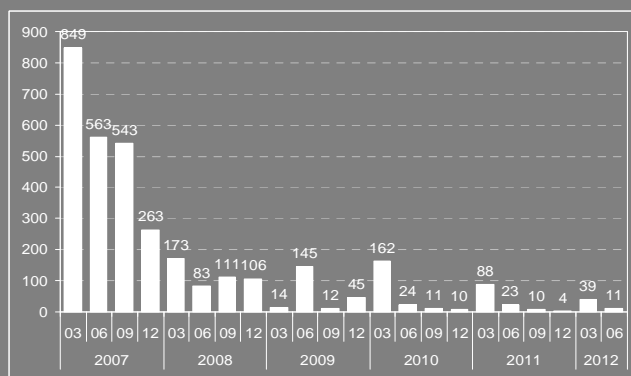
La Construcció continua perdent ocupació a ritmes elevats, tot i que inferiors als de trimestres anteriors.

La Indústria destrueix ocupació des de finals de 2008.

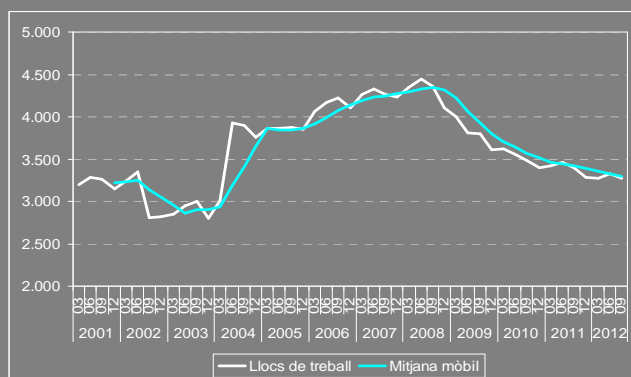
Gràfic 65 Evolució dels llocs de treball. Construcció. 2001-12. Baix Penedès



Gràfic 66 Evolució dels habitatges iniciats. 2007-12. Baix Penedès



Gràfic 67 Evolució dels llocs de treball. Indústria. 2001-12. Baix Penedès



Font: Elaboració pròpia a partir de dades del Departament d'Empresa i Ocupació i el Departament de Territori i Sostenibilitat de la Generalitat de Catalunya.

La Construcció es contrau a ritmes elevats

La **Construcció** modera, un cop més, els ritmes de destrucció d'ocupació, tot i que se situen en valors elevats. Així, respecte el 2011 la variació ha estat d'un negatiu 15,1%, 349 llocs menys. Amb tot, representa una caiguda 9 dècimes respecte a la del trimestre anterior i inferior als ritmes registrats a finals de 2011 i principis de 2012. Respecte a mitjan 2006, quan es va registrar el valor màxim d'ocupació del sector a la comarca, s'han perdut un total de 4.451 llocs de treball, el 69,4% del total. Les xifres actuals d'ocupació, 1.964 llocs, són les més baixes de la sèrie històrica que s'inicia el 2001. En termes percentuals el sector representa el 9,2% dels llocs de treball comarcal, lluny del 24% que representava l'any 2006. El teixit empresarial continua perdent centres de cotització, el 14,0% interanual (43 centres menys) i se situa en 264 centres. L'atur, per la seva banda, segueix reduint a ritmes cada cop més importants. Així durant el tercer trimestre el nombre de persones registrades a les oficines de treball disminueix en 120 (-5,4%). Així, les persones aturades del sector són 2.106, xifra que representa el 107,2% dels llocs de treball. És a dir, els aturats/des de la comarca superen en escriure el total de llocs de treball actuals del sector.

No s'han publicat les dades d'**habitatges iniciats** corresponents al tercer trimestre de 2012, però les del segon trimestre del 2012 representen un empitjorament respecte a l'alça que s'havia produït en el nombre d'habitatges iniciats durant el primer trimestre.

La Indústria segueix en negatiu

Es manté la dinàmica negativa a la **Indústria**, que perd un cop més ocupació. Durant el tercer trimestre el descens és del 3,7% interanual, 125 llocs menys. En total el sector suposa 3.277 llocs de treball, el 15,4% del total comarcal. Tot i que el sector havia registrat una tendència positiva en l'etapa expansiva anterior, des de mitjan 2008 es ve registrant una contracció important, que en termes acumulats representa un pèrdua del 26,2% de l'ocupació del sector. En el darrer anys, el teixit empresarial també ha vist reduir el nombre de centres de cotització: concretament en 12 centres (un 5,0% menys). L'atur, d'altra banda, segueix reduint-se en termes interanuals (un 1,3%). Tot i així, els excedents laborals es mantenen elevats i representen el 39,8% dels llocs de treball del sector.

Per subsectors, els tres més importants en termes d'ocupació mostren una tendència negativa: l'Alimentació, begudes i tabac, la Metal·lúrgia i productes metàl·lics i els Altres productes minerals no metàl·lics. Contràriament, l'evolució és positiva en Cautxú i plàstic, el Reciclatge, distribució energia, aigües i la Indústria química.

Taules estadístiques

Taula 1. Evolució dels sectors econòmics

Garraf

Descripció	Llocs de treball ¹										Centres de col·litació				Atur registrat						
	2011		2012			Δ					Δ		Δ		Δ		Taxa exc.lab. ²				
	3r trim	4t trim	1r trim	2n trim	3r trim	3r trim (%)	3r trim12-2n trim12	3r trim12-2n trim12	3r trim12-3r trim11	3r trim12-3r trim11	3r trim11	3r trim12	3r trim11	3r trim12	3r trim11 (%)	3r trim12-3r trim11	3r trim11	3r trim12			
Agricultura	99	94	95	95	92	0,3	-3	-3,2	-7	-7,1	11	8	-3	-27,3	102	119	0,9	17	16,6	103,4	129,7
Indústria	4.210	4.180	4.081	4.006	3.960	12,7	-46	-1,1	-250	-5,9	251	224	-27	-10,8	1.534	1.563	11,8	29	1,9	36,4	39,5
Construcció	3.173	2.892	2.794	2.697	2.592	8,3	-105	-3,9	-581	-18,3	452	361	-91	-20,1	2.252	2.272	17,1	20	0,9	71,0	87,7
Comerç	6.758	6.582	6.366	6.549	6.353	20,4	-196	-3,0	-405	-6,0	1.052	1.014	-38	-3,6	1.871	2.226	16,8	354	18,9	27,7	35,0
Hoteleria	4.943	4.008	4.202	5.088	4.964	15,9	-124	-2,4	21	0,4	685	683	-2	-0,3	1.153	1.314	9,9	161	14,0	23,3	26,5
Transport i comunicacions	1.262	1.221	1.197	1.207	1.199	3,8	-8	-0,7	-63	-5,0	165	160	-5	-3,0	312	357	2,7	45	14,3	24,7	29,8
Mediació financera	203	204	225	236	235	0,8	-1	-0,4	32	15,8	22	24	2	9,1	109	139	1,0	30	27,9	53,5	59,1
Immobiliàries i serveis empresarials	4.475	4.340	4.190	4.323	4.231	13,6	-92	-2,1	-244	-5,5	554	552	-2	-0,4	2.380	2.567	19,3	187	7,8	53,2	60,7
Administració i Seguretat Social	1.838	1.738	1.711	1.667	1.622	5,2	-45	-2,7	-216	-11,8	39	37	-2	-5,1	487	504	3,8	17	3,4	26,5	31,1
Educació	1.341	1.432	1.463	1.298	1.284	4,1	-14	-1,1	-57	-4,3	107	107	0	0,0	335	437	3,3	102	30,4	25,0	34,0
Sanitat i serveis socials	2.427	2.500	2.516	2.512	2.534	8,1	22	0,9	107	4,4	119	115	-4	-3,4	453	504	3,8	51	11,3	18,7	19,9
Altres activitats socials i altres serveis	2.159	2.205	2.176	2.160	2.093	6,7	-67	-3,1	-66	-3,1	378	388	10	2,6	614	666	5,0	53	8,6	28,4	31,8
Serveis	25.406	24.230	24.046	25.040	24.515	78,7	-525	-2,1	-891	-3,5	3.121	3.080	-41	-1,3	7.714	8.713	65,7	1.000	13,0	30,4	35,5
No classificats															664	602	4,5	-62	-9,4		
Total	32.888	31.396	31.016	31.838	31.159	100,0	-679	-2,1	-1.729	-5,3	3.835	3.673	-162	-4,2	12.266	13.270	100,0	1.003	8,2	37,3	42,6

Alt Penedès

Descripció	Llocs de treball										Centres de col·litació				Atur registrat						
	2011		2012			Δ					Δ		Δ		Δ		Taxa exc.lab. ²				
	3r trim	4t trim	1r trim	2n trim	3r trim	3r trim (%)	3r trim12-2n trim12	3r trim12-2n trim12	3r trim12-3r trim11	3r trim12-3r trim11	3r trim11	3r trim12	3r trim11	3r trim12	3r trim11 (%)	3r trim12-3r trim11	3r trim11	3r trim12			
Agricultura	899	868	849	860	874	2,3	14	1,6	-25	-2,8	42	45	3	7,1	412	489	5,7	77	18,6	45,9	55,9
Indústria	12.465	12.021	11.926	11.919	12.116	32,0	197	1,7	-349	-2,8	610	589	-21	-3,4	1.724	1.708	19,7	-16	-0,9	13,8	14,1
Construcció	2.794	2.671	2.569	2.523	2.431	6,4	-92	-3,6	-363	-13,0	404	342	-62	-15,3	1.042	1.021	11,8	-21	-2,0	37,3	42,0
Comerç	7.100	6.989	6.839	6.843	6.783	17,9	-60	-0,9	-317	-4,5	861	840	-21	-2,4	1.038	1.196	13,8	159	15,3	14,6	17,6
Hoteleria	1.994	1.989	1.938	1.988	2.087	5,5	99	5,0	93	4,7	324	346	22	6,8	464	522	6,0	58	12,4	23,3	25,0
Transport i comunicacions	2.004	1.968	1.884	1.886	1.867	4,9	-19	-1,0	-137	-6,8	157	141	-16	-10,2	223	274	3,2	51	22,7	11,1	14,7
Mediació financera	2.104	2.141	2.093	2.041	2.023	5,3	-18	-0,9	-81	-3,8	44	39	-5	-11,4	80	125	1,4	45	56,3	3,8	6,2
Immobiliàries i serveis empresarials	3.311	3.136	3.258	3.267	3.233	8,5	-34	-1,0	-78	-2,4	437	443	6	1,4	1.490	1.622	18,7	132	8,9	45,0	50,2
Administració i Seguretat Social	1.757	1.606	1.609	1.597	1.518	4,0	-79	-4,9	-239	-13,6	114	112	-2	-1,8	354	392	4,5	38	10,6	20,2	25,8
Educació	1.345	1.400	1.440	1.232	1.213	3,2	-19	-1,5	-132	-9,8	72	68	-4	-5,6	124	135	1,6	10	8,3	9,2	11,1
Sanitat i serveis socials	2.189	2.260	2.265	2.344	2.343	6,2	-1	0,0	154	7,0	94	106	12	12,8	254	277	3,2	23	8,9	11,6	11,8
Altres activitats socials i altres serveis	1.395	1.444	1.408	1.490	1.362	3,6	-128	-8,6	-33	-2,4	211	214	3	1,4	285	338	3,9	53	18,7	20,4	24,8
Serveis	23.199	22.933	22.734	22.688	22.429	59,3	-259	-1,1	-770	-3,3	2.314	2.309	-5	-0,2	4.312	4.880	56,4	568	13,2	18,6	21,8
No classificats															525	554	6,4	29	5,5		
Total	39.357	38.493	38.078	37.990	37.850	100,0	-140	-0,4	-1.507	-3,8	3.370	3.285	-85	-2,5	8.016	8.653	100,0	636	7,9	20,4	22,9

Font: Elaboració pròpia a partir de dades del Departament d'Empresa i Ocupació.

1. Llocs de treball = RGSS + RETA.

2. Taxa excendent laboral = Aturats*100 / Llocs de treball

3. Es refereix als aturats sense ocupació anterior.

A partir de gener de 2008 el règim especial agrari per compte propi s'integra en el règim especial de treballadors autònoms.

Nota: el nombre d'aturats és la mitjana trimestral.

Taula 2. Evolució dels sectors econòmics
Baix Penedès

Descripció	Llocs de treball										Centres de col·litació				Atur registrat						
	2011		2012			Δ		Δ%		Δ		Δ%		3r trim 12		Δ		Δ%		Taxa exc.lab. ²	
	3r trim	4t trim	1r trim	2n trim	3r trim	3r trim (%)	3r trim12-2n trim12	3r trim12-2n trim12	3r trim11	3r trim11	3r trim 11	3r trim 12	3r trim11	3r trim11	3r trim 11	3r trim 12	(%)	3r trim11	3r trim11	3r trim 11	3r trim 12
Agricultura	250	240	237	235	244	1,1	9	3,8	-6	-2,4	16	15	-1	-6,3	239	258	2,4	20	8,2	95,5	105,9
Indústria	3.402	3.285	3.274	3.331	3.277	15,4	-54	-1,6	-125	-3,7	241	229	-12	-5,0	1.321	1.304	12,1	-17	-1,3	38,8	39,8
Construcció	2.313	2.103	2.104	2.089	1.964	9,2	-125	-6,0	-349	-15,1	307	264	-43	-14,0	2.226	2.106	19,6	-120	-5,4	96,2	107,2
Comerç	4.882	4.710	4.726	4.933	4.725	22,2	-208	-4,2	-157	-3,2	688	672	-16	-2,3	1.414	1.566	14,6	151	10,7	29,0	33,1
Hoteleria	2.860	2.354	2.565	3.297	2.983	14,0	-314	-9,5	123	4,3	427	422	-5	-1,2	1.069	1.136	10,6	67	6,2	37,4	38,1
Transport i comunicacions	1.080	1.063	1.050	1.026	1.053	4,9	27	2,6	-27	-2,5	109	98	-11	-10,1	345	403	3,8	59	17,0	31,9	38,3
Mediació financera	119	119	117	115	105	0,5	-10	-8,7	-14	-11,8	21	18	-3	-14,3	66	71	0,7	5	8,1	55,5	67,9
Immobil·liars i serveis empresarials	2.969	2.939	2.893	3.088	3.089	14,5	1	0,0	120	4,0	334	343	9	2,7	1.899	2.092	19,5	192	10,1	64,0	67,7
Administració i Seguretat Social	1.411	1.300	1.283	1.214	1.169	5,5	-45	-3,7	-242	-17,2	72	73	1	1,4	328	378	3,5	49	15,0	23,3	32,3
Educació	682	676	680	561	584	2,7	23	4,1	-98	-14,4	47	44	-3	-6,4	150	193	1,8	43	28,7	21,9	33,0
Sanitat i serveis socials	870	933	890	970	885	4,2	-85	-8,8	15	1,7	64	66	2	3,1	300	340	3,2	39	13,1	34,5	38,4
Altres activitats socials i altres serveis	1.204	1.265	1.248	1.247	1.211	5,7	-36	-2,9	7	0,6	225	219	-6	-2,7	483	526	4,9	43	8,9	40,1	43,4
Serveis	16.077	15.359	15.452	16.451	15.804	74,2	-647	-3,9	-273	-1,7	1.987	1.955	-32	-1,6	6.054	6.703	62,4	649	10,7	37,7	42,4
No classificats															343	378	3,5	35	10,3		
Total	22.042	20.987	21.067	22.106	21.289	100,0	-817	-3,7	-753	-3,4	2.551	2.463	-88	-3,4	10.182	10.750	100,0	567	5,6	46,2	50,5

Garraf-Penedès (3 comarques)

Descripció	Llocs de treball										Centres de col·litació				Atur registrat						
	2011		2012			Δ		Δ%		Δ		Δ%		3r trim 12		Δ		Δ%		Taxa exc.lab. ²	
	3r trim	4t trim	1r trim	2n trim	3r trim	3r trim (%)	3r trim12-2n trim12	3r trim12-2n trim12	3r trim11	3r trim11	3r trim 11	3r trim 12	3r trim11	3r trim11	3r trim 11	3r trim 12	(%)	3r trim11	3r trim11	3r trim 11	3r trim 12
Agricultura	1.248	1.202	1.181	1.190	1.210	1,3	20	1,7	-38	-3,0	69	68	-1	-1,4	753	867	2,7	113	15,0	60,4	71,6
Indústria	20.077	19.486	19.281	19.256	19.353	21,4	97	0,5	-724	-3,6	1.102	1.042	-60	-5,4	4.579	4.575	14,0	-4	-0,1	22,8	23,6
Construcció	8.280	7.666	7.467	7.309	6.987	7,7	-322	-4,4	-1.293	-15,6	1.163	967	-196	-16,9	5.520	5.399	16,5	-121	-2,2	66,7	77,3
Comerç	18.740	18.281	17.931	18.325	17.861	19,8	-464	-2,5	-879	-4,7	2.601	2.526	-75	-2,9	4.323	4.988	15,3	664	15,4	23,1	27,9
Hoteleria	9.797	8.351	8.705	10.373	10.034	11,1	-339	-3,3	237	2,4	1.436	1.451	15	1,0	2.686	2.971	9,1	285	10,6	27,4	29,6
Transport i comunicacions	4.346	4.252	4.131	4.119	4.119	4,6	0	0,0	-227	-5,2	431	399	-32	-7,4	880	1.034	3,2	154	17,5	20,2	25,1
Mediació financera	2.426	2.464	2.435	2.392	2.363	2,6	-29	-1,2	-63	-2,6	87	81	-6	-6,9	255	335	1,0	81	31,7	10,5	14,2
Immobil·liars i serveis empresarials	10.755	10.415	10.341	10.678	10.553	11,7	-125	-1,2	-202	-1,9	1.325	1.338	13	1,0	5.769	6.280	19,2	511	8,9	53,6	59,5
Administració i Seguretat Social	5.006	4.644	4.603	4.478	4.309	4,8	-169	-3,8	-697	-13,9	225	222	-3	-1,3	1.170	1.273	3,9	104	8,9	23,4	29,6
Educació	3.368	3.508	3.583	3.091	3.081	3,4	-10	-0,3	-287	-8,5	226	219	-7	-3,1	609	764	2,3	155	25,5	18,1	24,8
Sanitat i serveis socials	5.486	5.693	5.671	5.826	5.762	6,4	-64	-1,1	276	5,0	277	287	10	3,6	1.007	1.121	3,4	113	11,3	18,4	19,4
Altres activitats socials i altres serveis	4.758	4.914	4.832	4.897	4.666	5,2	-231	-4,7	-92	-1,9	814	821	7	0,9	1.381	1.530	4,7	149	10,8	29,0	32,8
Serveis	64.682	62.522	62.232	64.179	62.748	69,5	-1.431	-2,2	-1.934	-3,0	7.422	7.344	-78	-1,1	18.080	20.297	62,1	2.217	12,3	28,0	32,3
No classificats															1.532	1.534	4,7	2	0,1		
Total	94.287	90.876	90.161	91.934	90.298	100,0	-1.636	-1,8	-3.989	-4,2	9.756	9.421	-335	-3,4	30.465	32.672	100,0	2.207	7,2	32,3	36,2

Font: Elaboració pròpia a partir de dades del Departament d'Empresa i Ocupació.

1. Llocs de treball = RGSS + RETA.

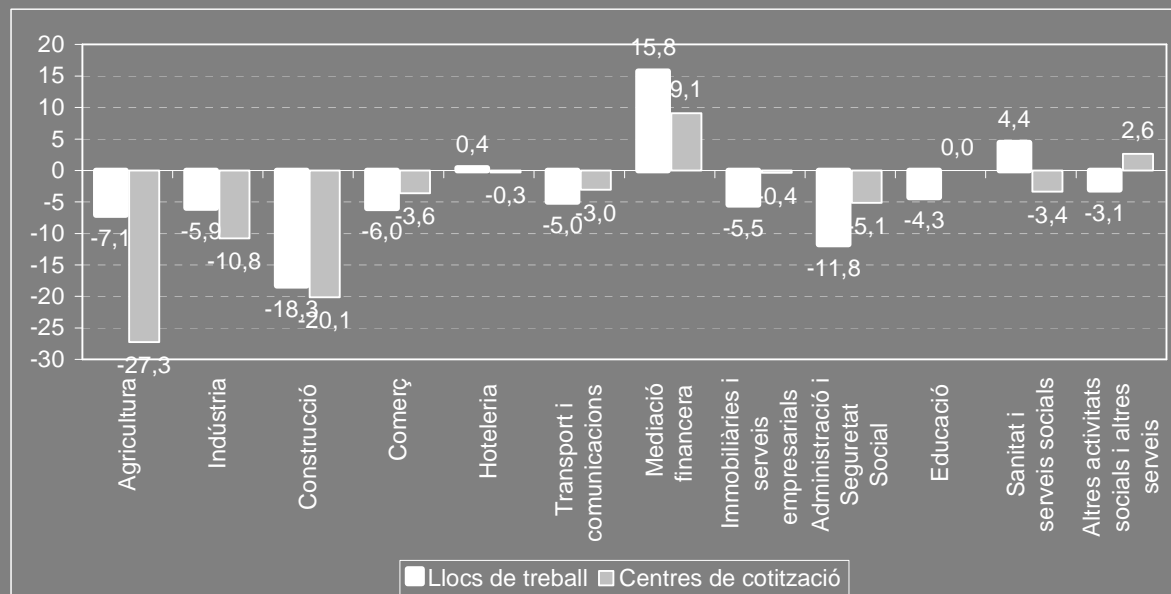
2. Taxa excendent laboral= Aturats*100 / Llocs de treball

3. Es refereix als aturats sense ocupació anterior.

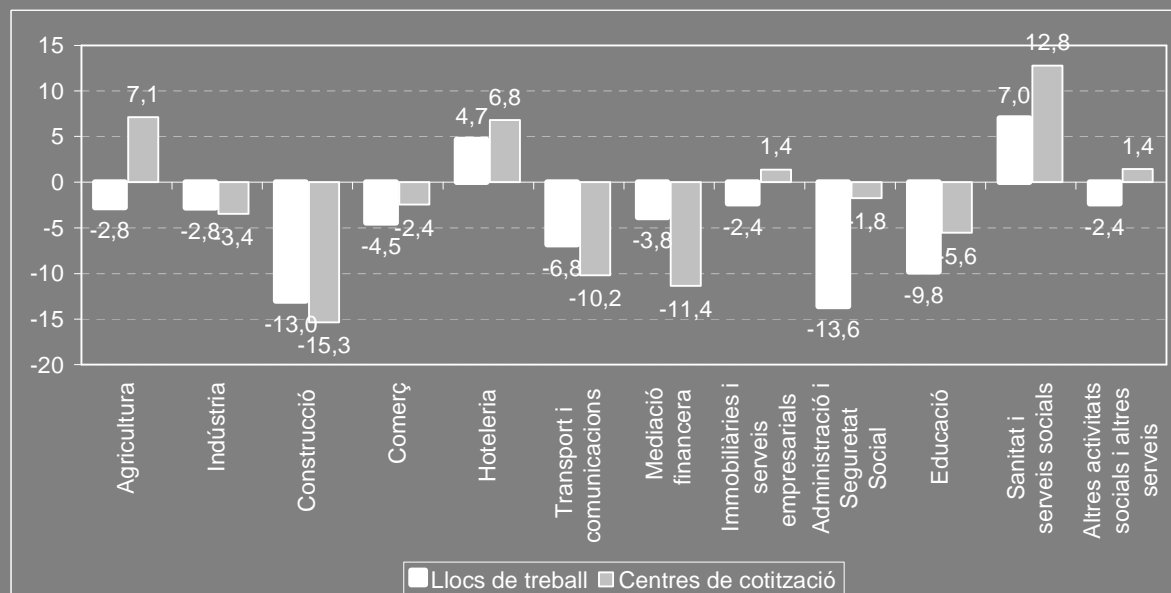
A partir de gener de 2008 el règim especial agrari per compte propi s'integra en el règim especial de treballadors autònoms.

Nota: el nombre d'aturats és la mitjana trimestral.

Gràfic 65 Taxes de variació interanuals dels llocs de treball i dels centres de cotització al Garraf

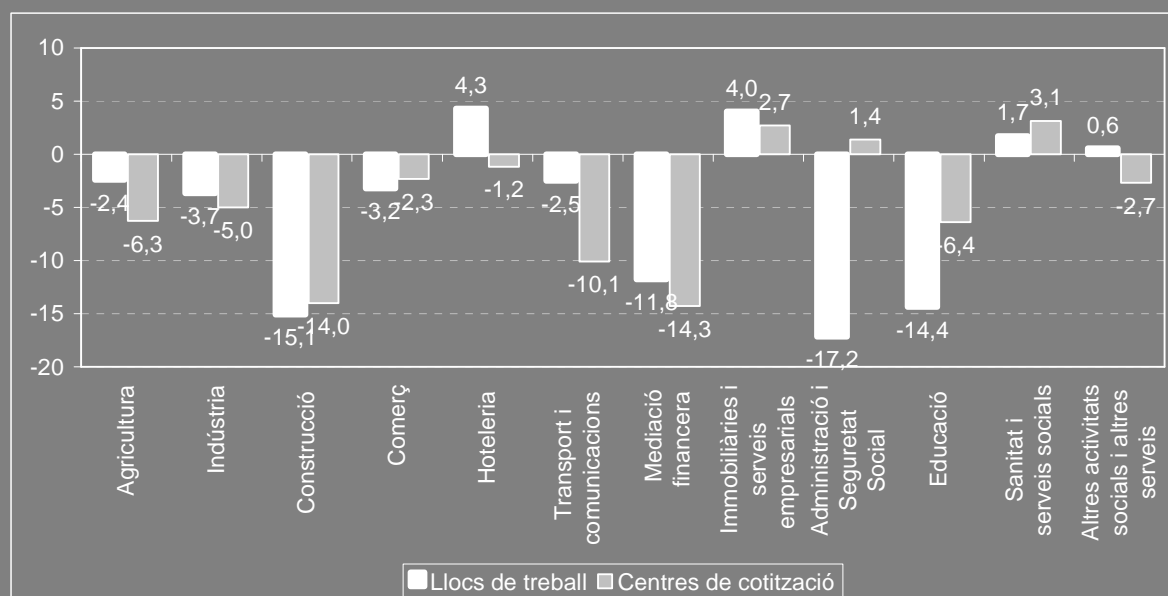


Gràfic 66 Taxes de variació interanuals dels llocs de treball i dels centres de cotització a l'Alt Penedès

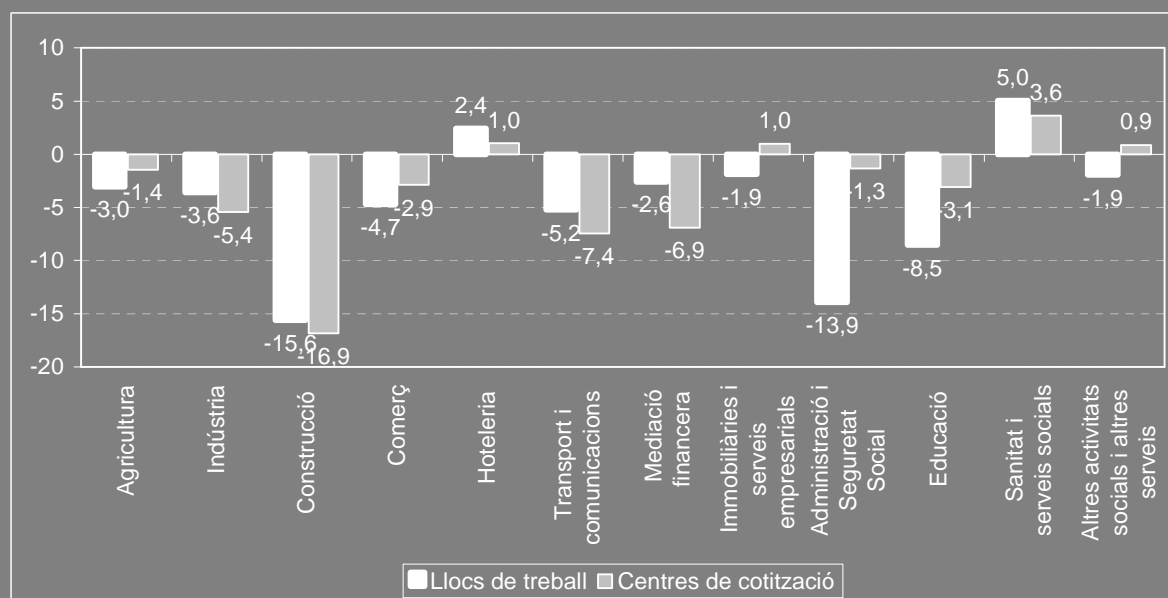


Font: Elaboració pròpia a partir de dades del Departament d'Empresa i Ocupació de la Generalitat de Catalunya.

Gràfic 67 Taxes de variació interanuals dels llocs de treball i dels centres de cotització al Baix Penedès

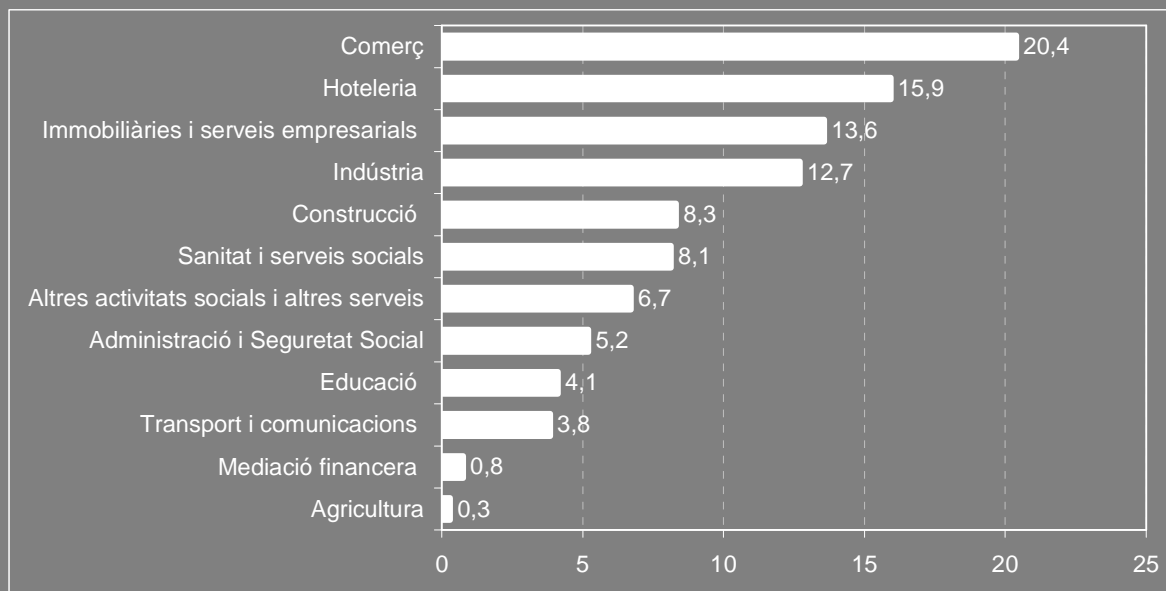


Gràfic 68 Taxes de variació interanuals dels llocs de treball i dels centres de cotització al Garraf-Penedès

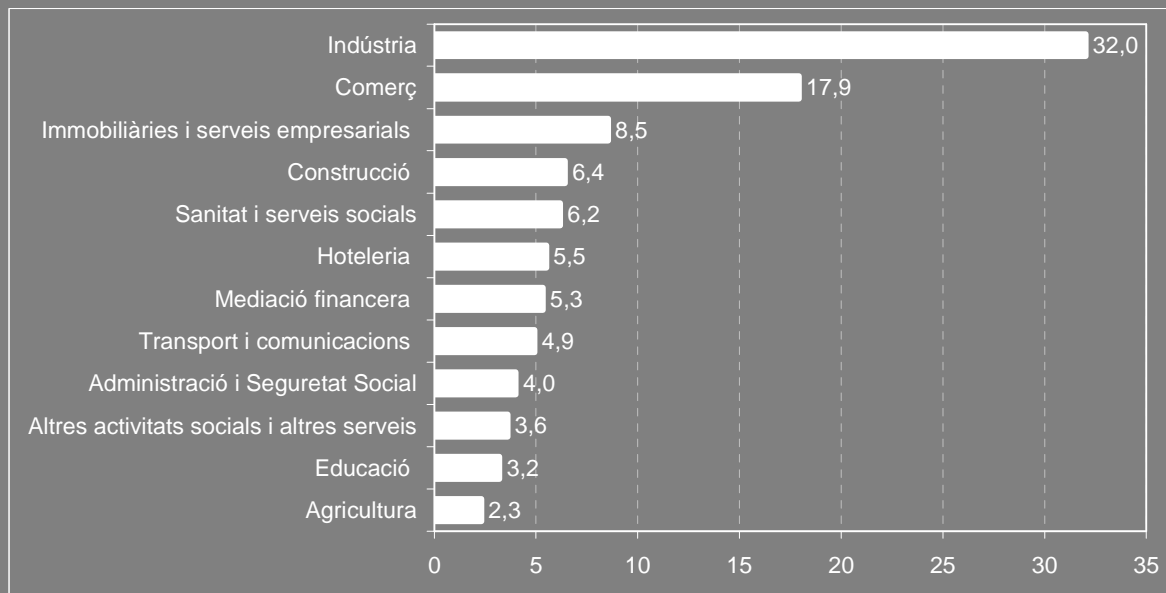


Font: Elaboració pròpia a partir de dades del Departament d'Empresa i Ocupació de la Generalitat de Catalunya.

Gràfic 69 Distribució dels llocs de treball al Garraf per sectors d'activitat

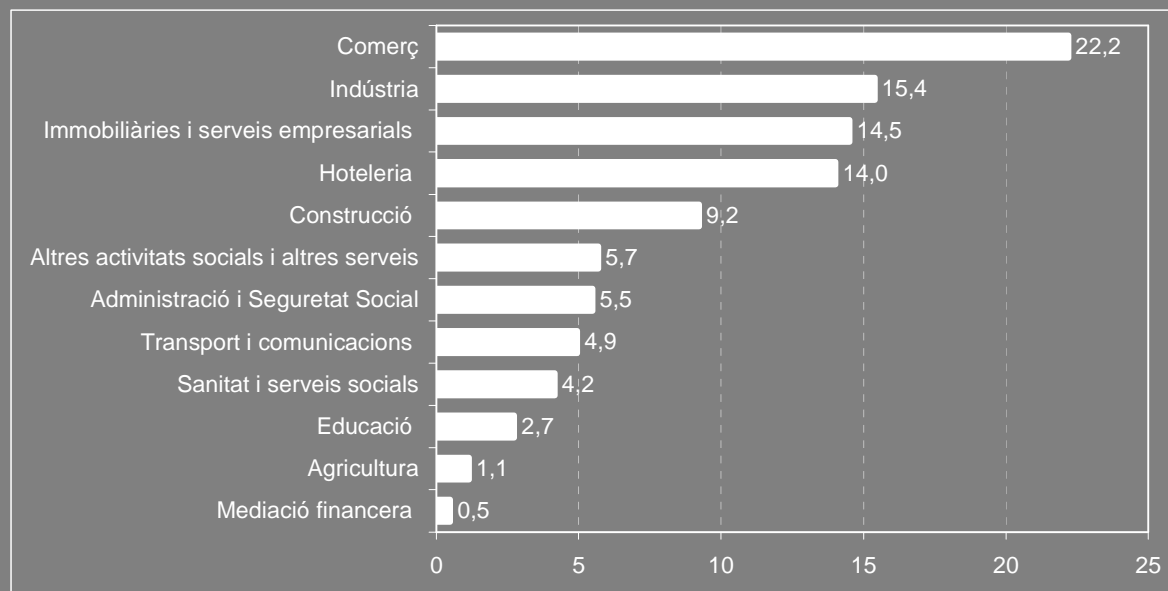


Gràfic 70 Distribució dels llocs de treball a l'Alt Penedès per sectors d'activitat

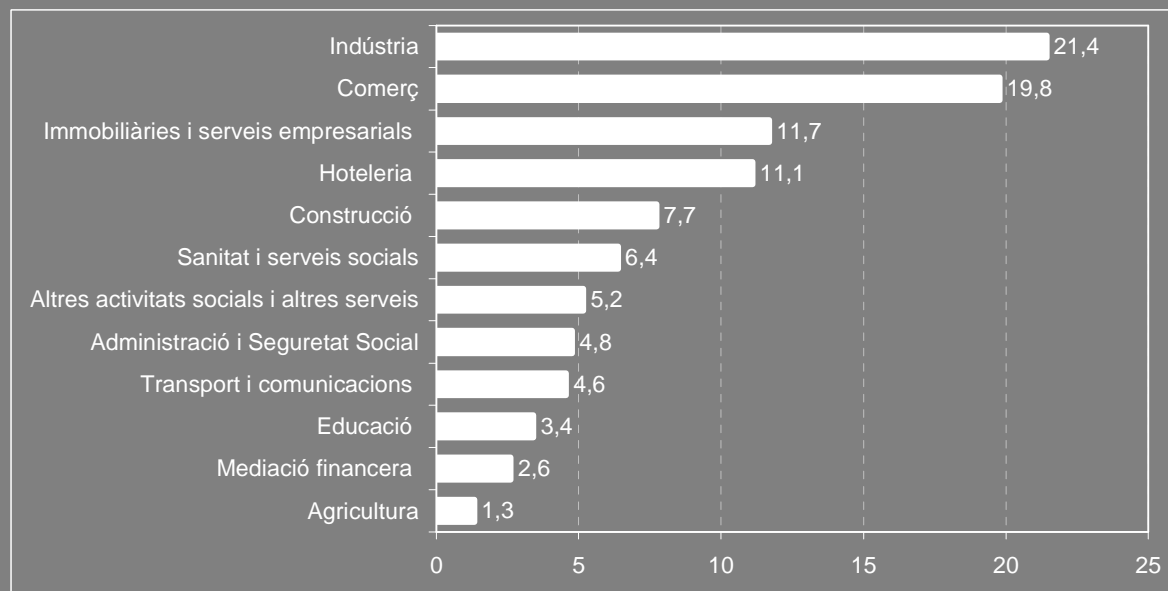


Font: Elaboració pròpia a partir de dades del Departament d'Empresa i Ocupació de la Generalitat de Catalunya.

Gràfic 71 Distribució dels llocs de treball al Baix Penedès per sectors d'activitat



Gràfic 72 Distribució dels llocs de treball al Garraf-Penedès per sectors d'activitat



Font: Elaboració pròpia a partir de dades del Departament d'Empresa i Ocupació de la Generalitat de Catalunya.

Taula 4. Evolució altres indicadors
Garraf

Indicador	2011		2012			Δ				
	3r trim	4t trim	1r trim	2n trim	3r trim	3r trim (%)	3r trim12- 2n trim12	3r trim12- 3r trim11	3r trim12- 2n trim12	3r trim12- 3r trim11
Sinistralitat laboral										
Accidents lleus	232	223	238	199	194	99,5	-5	-38	-2,5	-16,4
Accidents greus	2	0	2	1	1	0,5	0	-1	n.p.	n.p.
Accidents mortals	1	0	1	0	0	0,0	0	-1	n.p.	n.p.
Total accidents	235	223	241	200	195	100,0	-5	-40	-2,5	-17,0
Índex¹	1.021,8	1.030,3	1.131,4	906,1	907,8	-	-	-	0,2	-11,2
Contractació										
Ordinari temps indefinit	251	277	305	444	297	3,2	-147	46	-33,1	18,3
Foment contractació indefinida	24	15	36	29	14	0,2	-15	-10	-51,7	-41,7
Convertits en indefinits	249	271	260	298	253	2,7	-45	4	-15,1	1,6
Resta contractes indefinits	4	6	7	5	8	0,1	3	4	60,0	100,0
Total contractes indefinits	528	569	608	776	572	6,2	-204	44	-26,3	8,3
Obra o servei	2.702	2.268	2.139	2.561	2.524	27,3	-37	-178	-1,4	-6,6
Eventuals circumstàncies producció	5.174	3.685	2.757	4.672	5.085	55,0	413	-89	8,8	-1,7
Interinitat	1.363	1.398	1.298	928	1.018	11,0	90	-345	9,7	-25,3
Resta contractes temporals	64	55	36	68	51	0,6	-17	-13	-25,0	-20,3
Total contractes temporals	9.303	7.406	6.230	8.229	8.678	93,8	449	-625	5,5	-6,7
Total contractes	9.831	7.975	6.838	9.005	9.250	100,0	245	-581	2,7	-5,9
Habitatge										
Habitatges iniciats ²	46	12	9	30	n.d.	-	-	-	-	-
Habitatges acabats ³	73	82	38	48	n.d.	-	-	-	-	-

Alt Penedès

Indicador	2011		2012			Δ				
	3r trim	4t trim	1r trim	2n trim	3r trim	3r trim (%)	3r trim12- 2n trim12	3r trim12- 3r trim11	3r trim12- 2n trim12	3r trim12- 3r trim11
Sinistralitat laboral										
Accidents lleus	350	321	343	286	260	98,9	-26	-90	-9,1	-25,7
Accidents greus	2	2	0	2	2	0,8	0	0	n.p.	n.p.
Accidents mortals	0	0	0	0	1	0,4	1	1	n.p.	n.p.
Total accidents	352	323	343	288	263	100,0	-25	-89	-8,7	-25,3
Índex¹	1.109,6	1.045,4	1.122,9	945,8	867,0	-	-	-	-8,3	-21,9
Contractació										
Ordinari temps indefinit	321	310	287	302	352	3,6	50	31	16,6	9,7
Foment contractació indefinida	26	32	26	25	18	0,2	-7	-8	-28,0	-30,8
Convertits en indefinits	305	435	262	289	267	2,8	-22	-38	-7,6	-12,5
Resta contractes indefinits	6	3	4	2	2	0,0	0	-4	0,0	-66,7
Total contractes indefinits	658	780	579	618	639	6,6	21	-19	3,4	-2,9
Obra o servei	5.367	2.208	1.657	2.615	5.095	52,7	2.480	-272	94,8	-5,1
Eventuals circumstàncies producció	3.550	3.097	2.734	2.848	2.928	30,3	80	-622	2,8	-17,5
Interinitat	1.047	982	792	916	927	9,6	11	-120	1,2	-11,5
Resta contractes temporals	84	89	78	81	75	0,8	-6	-9	-7,4	-10,7
Total contractes temporals	10.048	6.376	5.261	6.460	9.025	93,4	2.565	-1.023	39,7	-10,2
Total contractes	10.706	7.156	5.840	7.078	9.664	100,0	2.586	-1.042	36,5	-9,7
Habitatge										
Habitatges iniciats ²	14	9	21	41	n.d.	-	-	-	-	-
Habitatges acabats ³	131	70	31	26	n.d.	-	-	-	-	-

Font: web del Departament d'Empresa i Ocupació, Territori i Sostenibilitat, i de l'Institut d'Estadística de Catalunya.

1. Índex d'incidència trimestral = nombre d'accidents per cada 100.000 afiliats a la Seguretat Social (no s'inclouen la resta de Règims).

2. Projectes visats col·legis aparelladors.

3. Certificats finals d'obra dels col·legis d'aparelladors.

n.d. No disponible // n.p. càlcul no possible

Taula 4. Evolució altres indicadors

Baix Penedès

Indicador	2011		2012			3r trim (%)	3r trim12- 2n trim12	Δ 3r trim12- 3r trim11	3r trim12- 2n trim12	Δ% 3r trim12- 3r trim11
	3r trim	4t trim	1r trim	2n trim	3r trim					
Sinistralitat laboral										
Accidents lleus	168	150	167	162	149	98,0	-13	-19	-8,0	-11,3
Accidents greus	1	1	3	2	3	2,0	1	2	n.p.	n.p.
Accidents mortals	0	1	0	0	0	0,0	0	0	n.p.	n.p.
Total accidents	169	152	170	164	152	100,0	-12	-17	-7,3	-10,1
Índex¹	1.074,2	1.023,2	1.134,4	1.030,5	1.005,2	-	-	-	-2,5	-6,4
Contractació										
Ordinari temps indefinit	227	162	289	314	193	3,4	-121	-34	-38,5	-15,0
Foment contractació indefinida	28	19	33	20	12	0,2	-8	-16	-40,0	-57,1
Convertits en indefinits	160	165	191	241	170	3,0	-71	10	-29,5	6,3
Resta contractes indefinits	3	3	10	8	1	0,0	-7	-2	-87,5	-66,7
Total contractes indefinits	418	349	523	583	376	6,7	-207	-42	-35,5	-10,0
Obra o servei	1.676	920	898	1.148	1.625	28,9	477	-51	41,6	-3,0
Eventuals circumstàncies producció	3.608	2.136	2.079	3.040	3.175	56,5	135	-433	4,4	-12,0
Interinitat	430	400	359	355	389	6,9	34	-41	9,6	-9,5
Resta contractes temporals	56	44	52	66	53	0,9	-13	-3	-19,7	-5,4
Total contractes temporals	5.770	3.500	3.388	4.609	5.242	93,3	633	-528	13,7	-9,2
Total contractes	6.188	3.849	3.911	5.192	5.618	100,0	426	-570	8,2	-9,2
Habitatge										
Habitatges iniciats ²	10	4	39	11	n.d.	-	-	-	-	-
Habitatges acabats ³	136	27	96	108	n.d.	-	-	-	-	-

Garraf-Penedès (3 comarques)

Indicador	2011		2012			3r trim (%)	3r trim12- 2n trim12	Δ 3r trim12- 3r trim11	3r trim12- 2n trim12	Δ% 3r trim12- 3r trim11
	3r trim	4t trim	1r trim	2n trim	3r trim					
Sinistralitat laboral										
Accidents lleus	750	694	748	647	603	98,9	-44	-147	-6,8	-19,6
Accidents greus	5	3	5	5	6	1,0	1	1	n.p.	n.p.
Accidents mortals	1	1	1	0	1	0,2	1	0	n.p.	n.p.
Total accidents	756	698	754	652	610	100,0	-42	-146	-6,4	-19,3
Índex¹	1.073,0	1.035,6	1.128,2	952,7	911,3	-	-	-	-4,3	-15,1
Contractació										
Ordinari temps indefinit	799	749	881	1.060	842	3,4	-218	43	-20,6	5,4
Foment contractació indefinida	78	66	95	74	44	0,2	-30	-34	-40,5	-43,6
Convertits en indefinits	714	871	713	828	690	2,8	-138	-24	-16,7	-3,4
Resta contractes indefinits	13	12	21	15	11	0,0	-4	-2	-26,7	-15,4
Total contractes indefinits	1.604	1.698	1.710	1.977	1.587	6,5	-390	-17	-19,7	-1,1
Obra o servei	9.745	5.396	4.694	6.324	9.244	37,7	2.920	-501	46,2	-5,1
Eventuals circumstàncies producció	12.332	8.918	7.570	10.560	11.188	45,6	628	-1.144	5,9	-9,3
Interinitat	2.840	2.780	2.449	2.199	2.334	9,5	135	-506	6,1	-17,8
Resta contractes temporals	204	188	166	215	179	0,7	-36	-25	-16,7	-12,3
Total contractes temporals	25.121	17.282	14.879	19.298	22.945	93,5	3.647	-2.176	18,9	-8,7
Total contractes	26.725	18.980	16.589	21.275	24.532	100,0	3.257	-2.193	15,3	-8,2
Habitatge										
Habitatges iniciats ²	70	25	69	82	n.d.	-	-	-	-	-
Habitatges acabats ³	340	179	165	182	n.d.	-	-	-	-	-

Font: web del Departament d'Empresa i Ocupació, Territori i Sostenibilitat, i de l'Institut d'Estadística de Catalunya.

1. Índex d'incidència trimestral = nombre d'accidents per cada 100.000 afiliats a la Seguretat Social (no s'inclouen la resta de Règims).

2. Projectes visats col·legis aparelladors.

3. Certificats finals d'obra dels col·legis d'aparelladors.

n.d. No disponible // n.p. càlcul no possible

Consideracions metodològiques

Bibliografia de referència.

En l'elaboració del context nacional i internacional, Activa Prospect ha tingut en compte els següents documents:

- Nota de Conjuntura Econòmica. Altres publicacions. Departament d'Economia i Coneixement. Generalitat de Catalunya.
- Informe sobre la Conjuntura Econòmica. Caixa Catalunya.
- Informe mensual. Publicacions "La Caixa".
- Anàlisi i conjuntura econòmica. Cambra de Comerç de Barcelona.
- Boletín económico. Banco de España.
- Publicacions d'interès. Key issues. Fons Monetari Internacional.
- Així mateix, s'han consultat regularment els mitjans de comunicació econòmics i d'abast general que poguessin proveir d'informació rellevant i actualitzada.

Llocs de treball i centres de treball

La informació que s'ofereix fa referència als treballadors afiliats al Règim General de la Seguretat Social en situació d'alta laboral i situacions assimilades a l'alta. Els treballadors afiliats figuren agrupats en un compte de cotització a la Seguretat Social. Aquest compte agrupa al col·lectiu de treballadors que pertanyen a una mateixa empresa, i que desenvolupen la seva activitat en una mateixa província. És a dir, les empreses estan obligades a declarar com a mínim un centre de cotització per província. Poden declarar un centre de cotització per cada establiment o bé computar tots els seus treballadors en un sol centre de cotització per província. Per exemple, és habitual que les institucions amb una xarxa important d'oficines o establiments distribuïts en el territori, declarin tots els seus empleats en la seu central. Aquesta situació és dóna en l'àmbit financer, on es pot comprovar com les comarques que tenen la seu central d'una entitat financera, el sector té un pes important en el conjunt de llocs de treball de la comarca, atès que hi computen tots o una bona part dels treballadors de la província.

En aquest sentit, la xifra d'afiliats als centres de cotització situats a cada comarca, no permet conèixer ni la situació laboral dels residents a la comarca - hi poden haver treballadors que resideixen en altres comarques -, ni els llocs de treball efectivament localitzats a la comarca - hi poden haver treballadors que pertanyen a una mateixa empresa que treballen en altres comarques de la província i treballadors de la comarca adscrits al centre de cotització de la seva empresa domiciliat a un altre comarca de la província-.

Cal afegir, a més, que en el còmput dels llocs de treball s'hi inclouen els afiliats al Règim General i al Règim Especial de Treballadors Autònoms. No s'inclouen els afiliats al Règim Especial del Mar, Règim Especial Agrari i Règim Especial d'Empleats de la Llar. No obstant això, a partir del primer trimestre del 2008 es varen anar incorporant tots els treballadors per compte propi del sector al Registre Especial de Treballadors Autònoms. Tot i això, la magnitud del sector primari es manté subrepresentada donat que encara es manté el Règim Especial Agrari, del qual no es disposen dades desagregades per comarca.

Amb els centres de cotització també es pot donar que una mateixa empresa declari més d'un centre de cotització. És a dir, es pot donar la situació en que els treballadors d'oficina es declarin en un centre de cotització i els de producció en un altre. Aquesta, però, no és una situació molt freqüent.

Malgrat aquestes consideracions, la informació sobre els afiliats al Règim General i el Règim Especial de Treballadors Autònoms permet de forma força ajustada aproximar el volum dels llocs de treball localitzats a la comarca, sobretot d'aquells que formen part de les empreses locals. A més, l'anàlisi a llarg termini permet veure'n l'evolució.

Sinistralitat laboral

Es publica l'índex d'incidència, que posa en relació el grau de sinistralitat i el volum en cada moment de la mà d'obra. S'expressa el valor trimestral i no l'annual. És a dir, el nombre d'accidents en jornada de treball amb baixa respecte als llocs de treball registrats al mateix trimestre. Les xifres trimestrals varien significativament respecte a les anuals, atès que les segones corresponen als accidents acumulats de tot l'any i el nombre de llocs de treball es manté força similar.

L'índex d'incidència presentat a les taules es calcula com el nombre d'accidents per cada 100.000 afiliats al Règim General. El Departament d'Empresa i Ocupació inclou també la resta de règims de la Seguretat Social que tenen cobertes les contingències d'accidents de treball i malalties professionals: Règim Especial de la Mineria del Carbó, Règim Especial del Mar, Règim Especial Agrari i afiliats al Règim Especial de Treballadors Autònoms amb contingències cobertes.

Atur i excedents de mà d'obra

La lectura de les xifres de l'atur es poden dur a terme des de dues perspectives: la social i l'empresarial.

La perspectiva social pretén estimar quina és la incidència de l'atur en la població. L'indicador més comunament acceptat és la taxa d'atur. Aquesta taxa és el resultat d'expressar en percentatge, el quocient entre la població desocupada i la població activa. La població activa formen el conjunt de persones que, o bé estan treballant o bé estan en disposició de treballar (persones desocupades cercant feina). En l'informe s'utilitza la nova taxa d'atur estimada, elaborada per la Diputació de Barcelona per a les comarques de la seva demarcació. Aquesta taxa es calcula a partir de la relació entre la població desocupada registrada a les oficines d'ocupació (SOC) i la població activa local estimada. Aquest nou mètode permet estimar la població activa a nivell comarcal a partir de les dades de les renovacions padronals i de l'extrapolació de taxes d'activitat per edat i sexe a nivell provincial a partir de les estimacions de l'Enquesta de Població Activa (EPA).

La perspectiva empresarial s'aproxima a partir de la mesura dels excedents de mà d'obra. Aquesta és una situació que es dona quan el nombre de treballadors disponibles és més gran que la demanda laboral que es requereix. La variació en els excedents laborals té repercussions importants en els costos laborals. En l'informe s'utilitza la taxa d'excedent laboral sectorial que representa el nombre d'efectius laborals disposats a treballar respecte els llocs de treball localitzats a la comarca.

Canvis en la classificació catalana d'activitats econòmiques.

El mes de gener de 2009 va entrar en vigor la nova classificació catalana d'activitats econòmiques (CCAIE-09) que substitueix a la vigent del 1993 (CCAIE-93). L'actualització de la classificació està motivada per la necessitat d'adaptació als canvis en l'estructura econòmica. Entre els canvis hi ha l'aparició o l'augment de protagonisme de determinades activitats que comporta l'aparició de noves categories. És el cas per exemple de les seccions "informació i comunicacions", "activitats professionals, científiques i tècniques" i "activitats administratives i serveis auxiliars". O bé la reubicació d'algunes activitats, per exemple, el trasllat de l'activitat

“promoció immobiliària” a la categoria de “construcció”, mentre que anteriorment es classificava com una activitat de serveis.

L'aplicació d'aquesta nova classificació ha comportat canvis en la categorització i la codificació de les activitats i comporta el trencament de les sèries estadístiques. Aquesta situació afecta només a les magnituds en les quals hi ha desagregacions de les dades per activitat econòmica, com l'afiliació a la Seguretat Social i al treball autònom, als centres de cotització i a l'atur.

Atesa aquesta situació s'ha valorat la idoneïtat d'incloure o no l'evolució per sectors d'aquestes magnituds en el present informe. Finalment, s'ha optat per oferir dades d'evolució un cop establertes les correspondències entre les dues classificacions i les agrupacions sectorials utilitzades a l'informe (que són agregacions per grans sectors) i verificar que en la majoria de casos els canvis són inapreciables. Tot i així, cal prendre les dades d'evolució amb certa cautela i tenir en compte aquest matís. Un clar exemple, en què el canvi de classificació sí ha comportat variacions importants en les sèries, és en l'Agricultura, on el nou canvi en la classificació d'activitats econòmiques classifica les activitats de jardineria (abans incloses en l'Agricultura) en un epígraf dels serveis.

De totes maneres, les dades corresponents al 2n trimestre de 2009 ja estan sota la mateixa classificació i només cal matisar les variacions interanuals (respecte el 2008 que manté la classificació anterior). En conseqüència, les variacions interanuals seran més reals quan s'operi sota la mateixa classificació d'activitats, aquesta situació no es donarà fins el proper informe trimestral.

La Classificació Catalana d'Activitats Econòmiques de 2009 es pot consultar al web de l'Idescat.

<http://www.idescat.cat/cat/idescat/classif/>

Mitjana mòbil

És un mètode utilitzat per analitzar un conjunt de dades per tal de crear series de mitjanes. En el cas de sèries trimestrals, calcula les mitjanes de quatre trimestres eliminant així l'efecte estacional. S'utilitza per tal d'obtenir una visió més estable, sense estacionalitat; atès que suavitza les fluctuacions a curt termini, ressaltant així les tendències o cicles a llarg termini.

ADEG

Associació d'Empresaris de l'Alt Penedès, el Baix Penedès i el Garraf

C. de l'Àncora, 3
Vilanova i la Geltrú

C. de la Beneficència, 17
Vilafranca del Penedès

Tel 902 106 700
Fax 938 106 701
adeg@adeg.cat