

# Informe de Conjuntura Econòmica

GARRAF, ALT PENEDEÈS I BAIX PENEDEÈS

3r. trimestre de 2010

Núm. 23  
Novembre  
2010



Una publicació de l'adeg

**ädEg**

Associació d'Empresaris • Garraf • Alt Penedès • Baix Penedès

La reproducció del contingut d'aquesta publicació és autoritzada sempre que se n'indiqui la font.

Data de publicació: 15-11-2010

Els números anteriors es poden consultar a:

<http://www.adeg.cat/>

Informe elaborat per:



L'Associació d'Empresaris Garraf, Alt Penedès i Baix Penedès (adEg) no s'identifica necessàriament amb l'opinió dels autors.

Autors:

Sra. Berta Pongiluppi Ascon  
Sr. David Moreno i Lobera  
Sr. Sergi Cuadrado Ciuraneta

**Activa Prospect SL**  
**(Research & Solutions)**

Centre d'Empreses de Noves  
Tecnologies

Parc Tecnològic del Vallès  
08290 Cerdanyola del Vallès

Tel. +34 93 5820177

Fax. +34 93 5912821

[activapropect@activapropect.cat](mailto:activapropect@activapropect.cat)

<http://www.activapropect.cat>

## Conjuntura general

La incertesa continua, i l'objectiu d'una recuperació sostinguda equilibrada i sòlida encara queda molt lluny. Efectivament, l'actual fase de recuperació econòmica, després de la que ja ha estat qualificada per molts analistes com la "Gran Recessió", se segueix caracteritzant per la variabilitat i la volatilitat que mostren els principals indicadors econòmics, de manera que se succeeixen, molt ràpidament, moments en què sembla que la situació es redreça amb d'altres on l'amenaça d'una doble recessió sembla estar a punt de confirmar-se. És el cas, per exemple, de la producció industrial, que després d'haver estat un dels factors en què s'havia basat la incipient recuperació econòmica mundial, ha començat a mostrar símptomes d'esgotament, amb la reducció dels ritmes de creixement, a causa de la finalització del procés de reconstitució d'estocs, que s'havia iniciat a mitjans 2009. L'altre element que ha caracteritzat la recuperació, ja des dels seus inicis, són les diferències regionals i els diversos ritmes de redreçament entre els diferents països. Així, en l'actual panorama econòmic es poden distingir, a *grosso modo*, dos grans grups de països. Per una banda, es troben aquelles economies que ja han consolidat la seva recuperació, i que es troben sobretot entre les anomenades economies emergents, que no van experimentar grans excessos financers en l'etapa prèvia a la crisi. Per altra banda, hi ha aquells països que encara mostren seriosos dubtes en relació al creixement de les seves economies. Es tracta sobretot d'economies avançades, en les quals la recuperació continua sent lenta, la demanda privada segueix dèbil i la desocupació encara és molt elevada. Amb tot, les darreres previsions del Fons Monetari Internacional (FMI) realitzades a l'octubre, augmenten en dos dècimes el creixement del PIB per l'**economia mundial**, respecte a les previsions efectuades per aquest mateix organisme al mes de juliol, que queden així fixades en el 4,8%.

A les **economies avançades** el redreçament continua sent dèbil (les darreres previsions del FMI marquen un creixement del 2,7% per al 2010 en aquets països), a causa d'elements com el baix nivell de confiança dels consumidors i la reducció dels ingressos i el patrimoni de les llars, i pel fet que el repunt de la inversió empresarial no s'està traduint en una reducció de les elevades taxes de desocupació. Tot i que la inestabilitat financera continua, amb l'augment de la volatilitat dels mercats i de la desconfiança dels inversors, després de la crisi del deute públic de les economies més vulnerables de la zona euro desfermada en el trimestre anterior, un cop passat l'estiu, les condicions financeres han millorat, en relació a les polítiques d'ajust del dèficit impulsades a nivell europeu, així com pels diferents països. La contrapartida és que les mesures de consolidació fiscal poden repercutir en la reducció del creixement a curt termini. Els **Estats Units**, que fins el segon trimestre de l'any semblaven liderar la recuperació dins del grup de les economies avançades, experimenten ara un deteriorament (les previsions d'octubre del FMI pronostiquen, per al 2010, un creixement del 2,6%, set dècimes menys que en les de juliol), en relació amb els problemes amb el consum privat, a causa de factors com ara l'elevat endeutament de les famílies i la debilitat tant del mercat immobiliari com del mercat de treball. També preocupa, en l'economia estatunidenca, la perspectiva que es produeixi una deflació o un creixement molt reduït dels preus. De la mateixa manera, al **Japó**, al redreçament de principis d'any, fonamentat sobretot en la recuperació del comerç mundial i els estímuls fiscals al consum, l'ha succeït un to més deprimat de l'economia, per la debilitat de la demanda interna, les pressions deflacionistes i les dificultats de cara a l'exportació, ocasionades per la cotització de la moneda nipona, que es manté forta. Amb tot, les

darreres previsions del FMI encara revisen a l'alça l'increment del PIB japonès per al 2010, i el situen en el 2,8% (4 dècimes per sobre que al juliol).

Les **economies emergents**, per la seva banda, tornen a registrar bons ritmes de creixement, i les previsions d'octubre del FMI fixen el seu creixement per al 2010 en el 7,1%, un 0,3% més que al més de juliol. En aquests països, tot i que el consum de les llars es desenvolupa a bon ritme i les inversions sembla que es tradueixen en la creació de llocs de treball, la dependència vers la demanda de les economies avançades continua sent excessiva, i es fa necessari, segons els analistes, un major equilibri extern d'aquests països, per tal de mantenir els nivells de creixement d'abans de la crisi. Així mateix, continua el risc de "recalentament" d'algunes de les principals economies d'aquest grup, especialment en relació als seus mercats immobiliaris, i és en aquest sentit que els seus governs han començat a aplicar una política econòmica de caire més restrictiu. Tot i aquests desajustos, i la por a un esclat de la bombolla immobiliària que s'ha generat, sobretot en l'entorn de les grans ciutats, l'economia de la **Xina** continua avançant amb fermesa, amb un creixement per al 2010 que se situa, segons el FMI, en el 10,5%. El creixement de la **Índia** es troba en uns nivells similars, i les darreres previsions marquen un increment del PIB del 9,7%, 3 dècimes més que en les publicades al juliol. El creixement dels països del **sud-est asiàtic**, al seu torn, arriba al 6,6%, un 0,2% més que en les dades de juliol. A Llatinoamèrica, el Brasil continua oferint un comportament molt destacat, i la estimació que fa el FMI del seu creixement per a 2010 s'enfila fins al 7,5%, 4 dècimes més que en les previsions emeses per l'organisme internacional tres mesos abans. Mèxic, per la seva banda, el FMI estima que creixerà un 5,0% al finalitzar l'any, un 0,5% més que el que pronosticaven les previsions del juliol.

A diferència del que succeeix als Estats Units o al Japó, a la **zona euro** les perspectives sembla que milloren, sobretot si es compara amb la situació de principis d'any i amb el segon trimestre, quan va esclatar la crisi del deute públic. En aquesta línia, les previsions de creixement del PIB són corregides a l'alça pel FMI, situant-se ara en el 1,7%, un 0,7% més que al juliol. La causa es troba en l'impuls de la demanda interna, tant per la inversió com pel consum, i en la puixança de les exportacions –sobretot les alemanyes– cap a les economies emergents. En aquest sentit, l'alça experimentada per **Alemanya** resulta espectacular, ja que les previsions de creixement del FMI per a la seva economia s'incrementen en 1,9 punts percentuals, situant-se el creixement de PIB en el 3,3% per l'any 2010. Tanmateix, les perspectives en aquesta segona part de l'any pels diferents països de l'euro no són tan favorables a causa, entre d'altres raons, de les mesures d'ajust pressupostari i els efectes que puguin arribar a tenir, per exemple, sobre l'ocupació. En aquest sentit, segons els analistes, els resultats de les proves d'estrès han servit per a tranquil·litzar durant un temps als mercats financers internacionals, però els dubtes sobre la fortalesa del sistema financer que encara persisteixen, relacionats amb les diferències en el nombre d'entitats avaluades i els criteris utilitzats per cada país en les proves, tornen a posar en qüestió algunes de les economies que més han recorregut al crèdit en l'anterior etapa: Irlanda, Portugal i Grècia; un fet que segueix sent una amenaça per a l'estabilitat de l'euro.

**Espanya**, per la seva banda, continua amb el seu lleu redreçament, en termes de PIB, més lent i subjecte a més incerteses que el de la majoria de les economies del seu entorn. De fet, segons les dades de l'INE acabades de publicar, el creixement del PIB pel tercer trimestre de 2010 mostra un estancament respecte l'anterior (del 0,0%), tot i que respecte a la situació d'ara fa un any representa un creixement del 0,2%. Amb tot, les darreres previsions del FMI, tot i que suposen una millora d'una dècima respecte a les emeses al juliol, continuen pronosticant un creixement negatiu del PIB espanyol, del -0,3%, per a enguany. Així, l'economia espanyola forma part,

juntament amb la irlandesa (-0,3%) i la grega (-4,0%), del grup d'economies de l'euro que encara decreixeran el 2010. En aquest context, aspectes que havien estat positius en la primera meitat de l'any, com el dinamisme del consum de les famílies, amb un comportament més expansiu, ara perden la seva embranzida, ja que –com destaquen els analistes– s'havien fonamentat, en bona part, en l'efecte d'elements com la pujada de l'IVA o el pla 2000E, i es preveu, en aquest sentit, una nova davallada del consum. Així ho constata l'evolució de determinats indicadors, com el fet que en el tercer trimestre retrocedeixin les vendes minoristes (un 2,3% al mes d'agost, en termes interanuals) i que baixin (un 24,0%) les matriculacions de cotxes. En la mateixa línia, la relativa millora experimentada al mercat immobiliari sembla estar relacionada, com també assenyalen els analistes, amb els canvis que es preveuen en la fiscalitat en relació a l'adquisició i la tinença d'immobles: augment de l'IVA en les transmissions d'habitatge nou, modificació del règim fiscal per a l'adquisició de l'habitatge principal a partir del gener de 2011, etc. El mercat de treball, al seu torn, continua acusant les dificultats que hi ha a l'hora de sortir de la crisi. En aquest sentit, tot i que segons les darreres dades publicades de l'EPA, en el darrer trimestre s'ha registrat un nou increment de l'ocupació, de manera que la caiguda interanual s'ha seguit alentint, fins el -1,7%, i la taxa d'atur ha descendit, fins al 19,8%, els diferents analistes segueixen pronosticant una recuperació molt tímida de l'ocupació, amb lo qual es continuarà mantenint la incertesa en moltes de les llars. En canvi, l'altre gran maldecap de l'economia espanyola, l'elevat deute públic i les dificultats per a acudir als mercats financers internacionals, sembla que està en camí de controlar-se, gràcies a les mesures d'ajust de la despesa pública aplicades fins al moment (baixada de sous als treballadors públics, reducció de les inversions en infraestructures, pujada de l'IVA, etc.), i les que es continuaran aplicant, tal com revelen els Pressupostos Generals de l'Estat per al 2011 recentment aprovats. De fet, hi ha analistes que ja afirmen, en aquest sentit, que l'Estat complirà el compromís establert d'assolir un dèficit del 5,9% a final d'any, sobretot per la via dels ingressos. Sembla doncs, per tant, que es comença a diferenciar a Espanya en els mercats de deute públic internacionals respecte a altres dels països anomenats perifèrics, dins de la zona euro, com Irlanda o Portugal, ja que en el cas espanyol les proves d'estrès dels bancs i caixes sí que van mostrar resultats sobre la pràctica totalitat del sistema financer, i es van realitzar sota hipòtesis més severes que les utilitzades per a la majoria de països de l'entorn.

**L'economia catalana**, per la seva banda, segueix amb una tessitura similar a la del conjunt de l'Estat. En aquest sentit, respecte a la qüestió del deute públic, que afecta al conjunt de les administracions públiques, tot i que la Generalitat també ha emprés un ambiciós paquet de mesures d'estalvi i reducció de la despesa, l'agència de qualificació de riscos *Moody's* ha rebaixat un grau la qualificació a llarg termini (d'A1 a A2) per al deute de la Generalitat, segons l'agència, pels problemes de finançament del seu deute, que recentment s'han traduït en un fort augment en el seu cost de finançament, per les dificultats a l'hora de reduir costos, al tenir competències sobre aspectes com les universitats, la salut o l'educació. En relació amb això, per tal d'afrontar la manca de liquiditat, la Generalitat ha realitzat una emissió de bons, amb un interès del 4,75% a un any, per tal de contribuir a garantir el finançament del deute, que han tingut una gran acollida entre els inversors. Amb tot, l'economia catalana segueix recuperant el to més positiu, de manera que segons l'avanç elaborat pel Departament d'Economia i Finances hauria registrat un creixement del PIB del 0,1% en el tercer trimestre, repetint la xifra de tres mesos abans, de manera que l'evolució interanual queraria en el 0%. Les causes es trobarien aquest cop, a més de en la puixança de la indústria –amb una especial millora en la producció de bens de consum– i de les exportacions, en el bon comportament del sector serveis, en relació, entre d'altres factors, amb els resultats obtinguts en la temporada turística estival. Així ho indiquen els principals indicadors

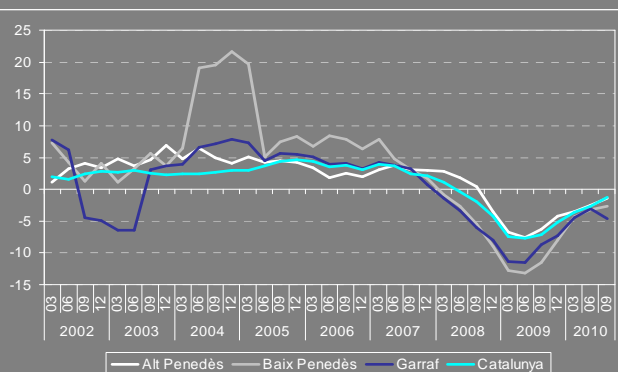
del sector, com són l'increment en el nombre de turistes (un 3,7% més, en l'acumulat dels nou primers mesos de l'any) o la xifra de pernoctacions del mes d'agost (7.591.990), que ha estat la més alta des del 1999 (any en què comença la sèrie), amb un especial augment de les entrades de turistes estrangers. Malauradament, entre els diferents indicadors que plasmen un comportament positiu de l'activitat econòmica no es troba encara l'ocupació ja que, tot i que segons les dades de la EPA, Catalunya ha rebaixat la seva xifra de persones aturades en 6.700 persones en el tercer trimestre, situant-se la taxa en el 17,4%, i la xifra de llocs de treball ha augmentat en 34.500 llocs, un 1% més que en el trimestre anterior, no s'ha assolit encara la creació d'ocupació en termes interanuals (amb un 0,7% menys de llocs de treball que ara fa un any). Malgrat tot, l'evolució dels llocs de treball i de l'atur durant el 2010 mostra com en algunes comarques catalanes ja s'està creant ocupació i en d'altres disminueix l'atur per primer cop des de l'inici de la crisi econòmica. Així les coses, durant el tercer trimestre d'enguany quatre comarques catalanes han registrat creació neta de llocs de treball - front les dues del primer trimestre i les tres del segon - i cinc comarques han reduït el nombre d'aturats, mentre a l'anterior trimestre només se'n va registrar una i a l'anterior cap.

*Repunt en la destrucció d'ocupació al Garraf durant el tercer trimestre de 2010.*

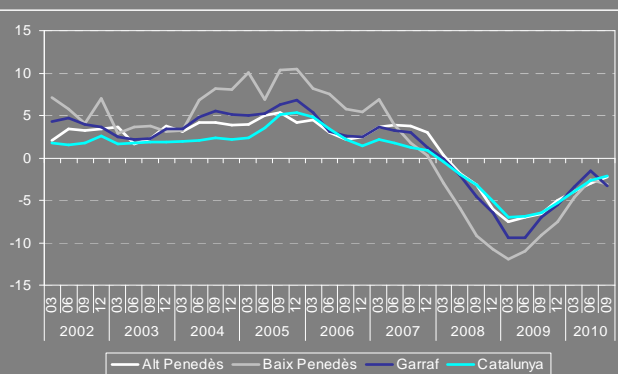
*Tot i que la destrucció d'ocupació encara és la tònica general en el conjunt d'economies comarcals, durant un trimestre més s'aconsegueix desaccelerar aquest procés, excepte al Garraf on s'intensifica.*

*D'altra banda, el teixit empresarial mostra un to menys positiu que en anteriors trimestres; una dinàmica que pot estar relacionada amb les polítiques de contenció de la despesa pública aplicades darrerament i a l'augment impositiu.*

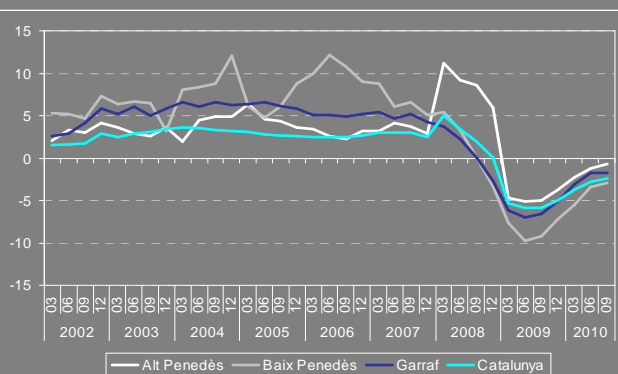
**Gràfic 1 Taxes de variació interanuals dels llocs de treball. 2002-10**



**Gràfic 2 Taxes de variació interanuals dels centres de cotització. 2002-10**



**Gràfic 3 Taxes de variació interanuals dels afiliats RETA. 2002-10**



Font: Elaboració pròpia a partir de dades del Departament de Treball de la Generalitat de Catalunya.

## Resum executiu

Un trimestre més es continua destruint ocupació. Amb tot, es va confirmant la lenta recuperació econòmica d'alguns sectors productius com l'hoteleria, el comerç i –en alguns àmbits– els serveis empresarials; un fet que contribueix a què la intensitat amb la que es venia destruint ocupació es desacceleri. Així, pel conjunt de l'economia catalana, el ritme de destrucció de **llocs de treball** es redueix en un punt i mig percentual respecte al trimestre anterior, fins a l'1,2% negatiu. La situació de millora també es registra a l'Alt i el Baix Penedès, tot i que la dinàmica és més negativa que la que es registra en conjunt. Al Garraf, en canvi, després de quatre trimestres de millora progressiva, s'intensifica la destrucció d'ocupació i de teixit empresarial, que s'enfila fins al –4,6% i el –3,3% interanual.

Així les coses, el comportament del conjunt de l'economia catalana i de les comarques del Baix i l'Alt Penedès mantindrien la dinàmica de recuperació iniciada el tercer trimestre de 2009, mentre que el Garraf registraria el pitjor comportament de les tres. De fet, s'observa com el Baix Penedès, que venia d'una situació més negativa, manté la tònica positiva i se situa en una millor situació que el Garraf. Tanmateix, és l'economia de l'Alt Penedès la que ha mantingut un comportament menys sensible al cicle econòmic i la que probablement surti abans de la recessió.

Per tant, aquest trimestre trenca el procés de convergència en la recuperació econòmica que s'apuntava en l'informe anterior i obre diferents perspectives. D'una banda, aquest fet pot indicar que la sortida de la crisi de les comarques del Garraf–Penedès es produirà en moments diferents i que en el cas del Garraf podria ser més tard. D'altra banda, l'evolució recent del Garraf podria estar anticipant un estancament i que la sortida de la recessió haurà d'esperar.

En aquest sentit, el comportament dels **centres de cotització** i dels **treballadors autònoms** –que cospa el to del teixit empresarial– mostra un empitjorament en els ritmes de recuperació observats en els darrers trimestres. Aquest fet ajudaria a donar més força a la possibilitat que s'estigui atenuant el ritme amb què s'estava produint la recuperació econòmica (ja que l'ocupació està més subjecte al comportament anticíclic del sector públic).

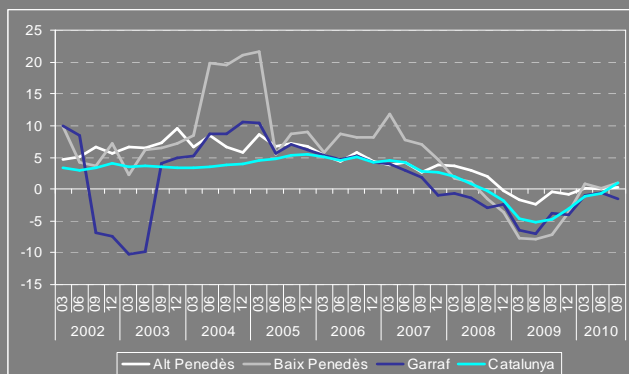
Aquesta situació podria ser el resultat –ja apuntat en l'anterior informe– un cop descomptat l'increment de l'IVA i els ajuts al consum en sectors com l'automoció. Caldrà, doncs, veure com afectaran a l'economia la recent reducció en els pressupostos de l'Estat de les inversions en infraestructures i l'eliminació el proper gener dels ajuts en l'IRPF a la compra d'habitatge.

*S'intensifica la creació d'ocupació en el sector terciari a l'Alt i el Baix Penedès.*

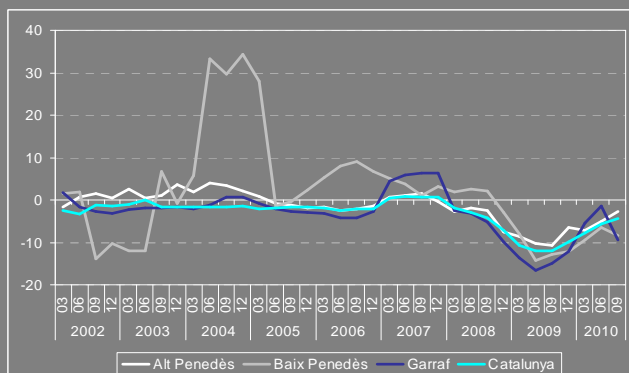
*Tot i el signe negatiu de l'ocupació, millora el to de la indústria a l'Alt Penedès i al conjunt de Catalunya, mentre al Baix Penedès i Garraf la situació del sector empitjora considerablement.*

*La Construcció pateix encara una important caiguda de l'activitat. Tot i que amb menor intensitat, es manté el desplom del sector.*

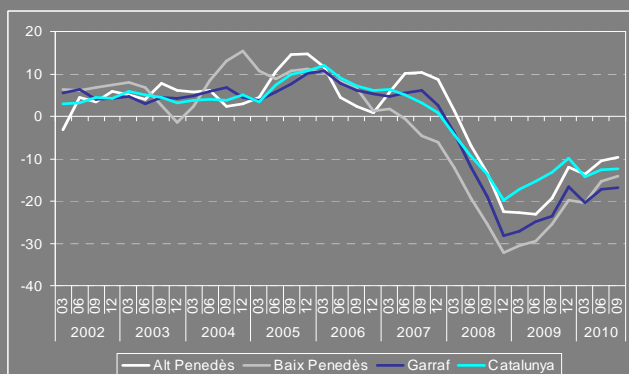
**Gràfic 4 Taxes de variació interanuals dels llocs de treball. Serveis. 2002-10**



**Gràfic 5 Taxes de variació interanuals dels llocs de treball. Indústria. 2002-10**



**Gràfic 6 Taxes de variació interanuals dels llocs de treball. Construcció. 2002-10**



Font: Elaboració pròpia a partir de dades del Departament de Treball de la Generalitat de Catalunya.

Aquest trimestre es caracteritza pels desiguals comportaments a les **tres comarques** en sectors clau de l'economia com la indústria i els serveis. Es reforça la dinàmica positiva del sector terciari a l'Alt i Baix Penedès i, per altra banda, al Garraf la situació registrada aquest darrer trimestre és desfavorable, amb un retrocés important de l'ocupació. La indústria segueix el ritme de recuperació a l'Alt Penedès, mentre s'enfonsa al Baix Penedès i al Garraf. Contràriament, la construcció, tot i que manté la dinàmica depressiva, redueix els ritmes en la destrucció d'ocupació a totes tres comarques.

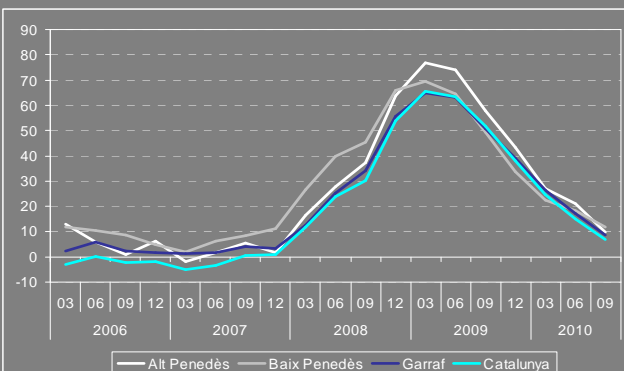
Al **Garraf**, el sector industrial presenta una caiguda de l'activitat notòria (del -9,4%), després de la recuperació apuntada en l'anterior informe. De fet, és de les comarques amb un pitjor comportament (40è). Aquest, contrasta amb el del conjunt de la indústria catalana, que va en direcció a la recuperació. El comportament del sector terciari també és un dels pitjors del panorama comarcal, amb una caiguda de l'ocupació de l'1,5% (30 de les 41 comarques creen ocupació en el terciari durant aquest període). La construcció, tot i que redueix la intensitat en el descens, també obté un dels pitjors registres comarcals al Garraf (40è).

A l'**Alt Penedès**, el sector serveis acumula tres trimestres consecutius en què no destrueix ocupació. La situació es d'estancament respecte als nivells de l'any 2009, amb una taxa interanual positiva del 0,4% per aquest període. En comparació al panorama comarcal, el ritme de recuperació del sector és força discret, superant-lo 28 de les 41 comarques catalanes. La indústria tot i que manté la pèrdua de llocs de treball un trimestre més, mostra una certa dinàmica de recuperació (la taxa de variació interanual es modera fins al -2,8%). La situació comarcal és millor que la del conjunt de l'economia catalana (que perd el 4,4% llocs de treball respecte el mateix període de 2009) i escala posicions en el rànquing comarcal (de la 29a a la 19a en comportament). La situació de la construcció també és millor que la del conjunt del Principat. Amb tot, el ritme interanual de destrucció de llocs de treball se situa en el 9,8%, front els 12,5% del conjunt català.

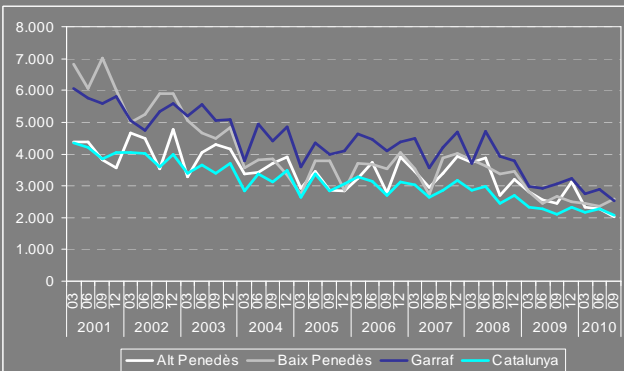
Al **Baix Penedès** és on el sector terciari rep un impuls més important. Així, el nombre de llocs de treball s'incrementa en un 1,0% interanual. Xifra idèntica a la que s'obté pel conjunt del territori català per aquest sector. La indústria després de tres trimestres de millora continuada de la situació, registra una contracció de l'ocupació del 8,4% interanual, dos punts percentuals més respecte a la caiguda del 6,5% del trimestre anterior. Aquest és un dels pitjors comportaments comarcals (38a posició). Finalment, la construcció es manté en uns nivells notables de destrucció d'ocupació (del 14,0% interanuals), però inferiors



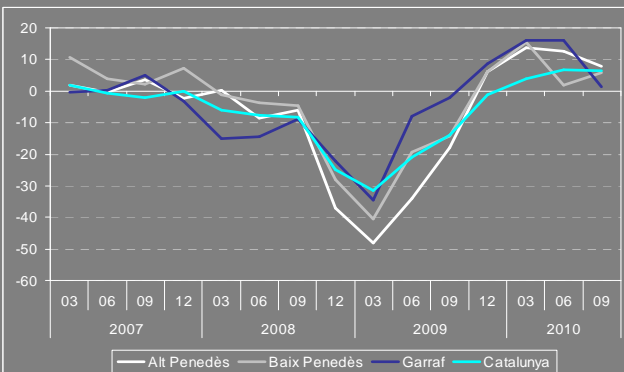
**Gràfic 7 Taxes de variació interanuals de persones registrades a l'atur. 2006-10**



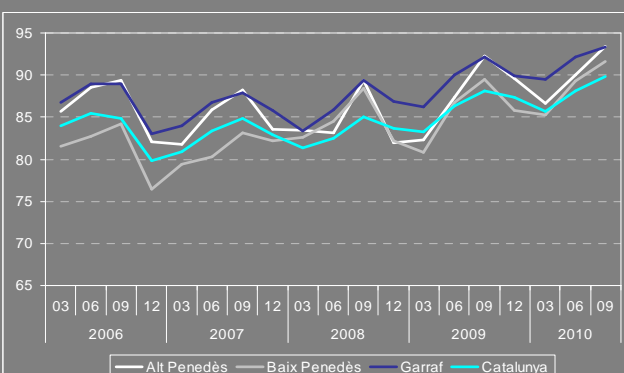
**Gràfic 8 Evolució dels índexs de sinistralitat (x 100 mil reb.). 2001-10**



**Gràfic 9 Taxes de variació interanuals de contractes laborals. 2007-10**



**Gràfic 10 Evolució del percentatge de contractació temporal. 2006-10**



Font: Elaboració pròpia a partir de dades del Departament de Treball de la Generalitat de Catalunya.

als de trimestres anteriors. La construcció només registra un comportament pitjor en tres comarques: el Priorat, el Garraf i la Ribera d'Ebre.

*Tot i que l'increment de l'atur es va desaccelerant, encara es manté per sobre de la resta de comarques catalanes.*

*Excepte al Baix Penedès, la sinistralitat manté la dinàmica positiva de reducció.*

*Tot i el signe positiu de la contractació, a l'Alt Penedès i al Garraf perd intensitat.*

*L'augment de la temporalitat en la contractació no s'atura.*

La gràfica de l'atur mostra quin ha estat el ritme al qual s'han anat incorporant cada cop més persones a la situació de desocupació. L'any 2009 és el que registra les taxes més elevades, amb increments en els moments més àlgids, propers al 70% interanual. Durant el tercer trimestre de 2010, totes tres comarques veuen augmentat el nombre de persones a l'atur respecte el mateix període de 2009, però amb menor intensitat. El Garraf és la comarca on l'increment de l'atur és inferior, amb el 8,8% (respecte el 17,2% del 2n trimestre). A l'Alt Penedès l'increment del nombre d'aturats/des ha estat del 9,8% (una reducció considerable respecte l'increment del 21,3% de l'anterior trimestre). Finalment, al Baix Penedès s'ha registrat un increment de l'11,9%, mentre que al segon trimestre va ser del 18,3%. Així les coses, el més destacable en relació a l'atur seria, doncs, aquesta disminució important en els ritmes d'incorporació de persones al registre de l'atur. No obstant això, a Catalunya l'evolució de l'atur està sent molt més favorable que a les comarques del Garraf-Penedès, amb un increment interanual del nombre d'aturats/des molt més moderat, del 6,9%. De fet, el comportament de l'atur durant aquest trimestre és dels pitjors en el panorama comarcal català: l'Alt i el Baix Penedès ocupen les posicions 29a i 32a respectivament. En aquest context, cal assenyalar que, per primer cop en molts trimestres, cinc comarques ja han presentat una reducció en el nombre de persones desocupades: la Conca de Barberà, el Ripollès, la Terra Alta, la Cerdanya i la Segarra.

La **sinistralitat** manté la tendència de millora ja assenyalada en informes anteriors, excepte al Baix Penedès, on registra un cert repunt. Aquesta millora es ve produint des de l'inici de la sèrie, l'any 2001. Durant aquest semestre també s'ha d'assenyalar el fet que l'índex de sinistralitat presentat a l'Alt Penedès és inferior al del conjunt del Principat i que es manté la dinàmica de reducció dels diferencials en les altres dues comarques ja apuntades en anteriors informes, definint una clara convergència en els índexs de sinistralitat els darrers trimestres. Finalment,

és important posar de relleu el fet que el Garraf, que normalment registra índexs de sinistralitat superiors dins el context Garraf-Penedès, durant aquest semestre ha mostrat una millora considerable que l'ha situat per darrera del Baix Penedès en aquest aspecte.

La **contractació** manté el ritme interanual positiu per quart trimestre consecutiu a les comarques del Garraf-Penedès. També pel conjunt de Catalunya, on la contractació creix aquest trimestre a un ritme similar a l'anterior: el 6,6%. Tot i aquest manteniment de la contractació al conjunt del país, a les comarques del Garraf-Penedès l'evolució ha estat diversa. Mentre que el Baix Penedès recupera el to perdut en l'anterior trimestre (un 6,0% front el 2,0% del segon trimestre), al Garraf i l'Alt Penedès perd intensitat (del 16,2% a l'1,2% i del 12,5% al 7,7%, respectivament).

Pel que fa a les modalitats de contractació, es manté l'augment ja apuntat de la contractació temporal, que no deixa d'incrementar-se. Així, s'han abandonat les xifres al voltant del 80% de contractes temporals, i s'ha passat a xifres lleugerament superiors al 90%. En aquest sentit, el percentatge de contractes temporals és del 93,3% al Garraf, del 93,4% a l'Alt Penedès i del 91,7% al Baix Penedès, en els tres casos lleugerament per sobre de la mitjana catalana (del 89,8%).

Síntesi d'indicadors principals

	Garraf	Alt Penedès	Baix Penedès	Garraf-Penedès
<b>De nivell o volum:</b>				
Llocs de treball:	33.398	Llocs de treball:	39.698	Llocs de treball:
Centres de treball:	3.909	Centres de treball:	3.401	Centres de treball:
Atur registrat:	11.485	Atur registrat:	7.566	Atur registrat:
Taxa excedent laboral (%):	34,4	Taxa excedent laboral (%):	19,1	Taxa excedent laboral (%):
Taxa atur estimada (%):	15,3	Taxa atur estimada (%):	13,8	Taxa atur estimada (%):
Contractacions:	10.202	Contractacions:	10.887	Contractacions:
<b>Dinàmica (variacions interanuals):</b>				
Llocs de treball (%):	-4,6	Llocs de treball (%):	-1,4	Llocs de treball (%):
<u>Sectors que més creixen (%)</u>	<u>Sectors que més creixen (%)</u>	<u>Sectors que més creixen (%)</u>	<u>Sectors que més creixen (%)</u>	<u>Sectors que més creixen (%)</u>
- Administració i Seguretat	13,3 - Educació	16,7 - Administració i Seguretat	8,1 - Administració i Seguretat	7,4
- Sanitat i serveis socials	5,0 - Sanitat i serveis socials	6,0 - Sanitat i serveis socials	6,9 - Sanitat i serveis socials	5,7
- Hoteleria	3,0 - Agricultura	3,7 - Altres activitats socials i	3,2 - Educació	5,0
<u>Sectors amb major pèrdua (%)</u> :	<u>Sectors amb major pèrdua (%)</u> :	<u>Sectors amb major pèrdua (%)</u> :	<u>Sectors amb major pèrdua (%)</u> :	<u>Sectors amb major pèrdua (%)</u> :
- Agricultura	-18,3 - Construcció	-9,8 - Construcció	-14,0 - Construcció	-13,9
- Construcció	-16,8 - Transport i comunicacions	-7,5 - Transport i comunicacions	-9,3 - Transport i comunicacions	-6,4
- Indústria	-9,4 - Mediació financera	-2,8 - Indústria	-8,4 - Indústria	-5,2
Centres de treball (%):	-3,3 Centres de treball (%):	-2,2 Centres de treball (%):	-3,1 Centres de treball (%):	-2,9
Atur registrat (%):	8,8 Atur registrat (%):	9,8 Atur registrat (%):	11,9 Atur registrat (%):	10,1
Contractació (%):	1,2 Contractació (%):	7,7 Contractació (%):	6,0 Contractació (%):	4,8

## Garraf

### Llocs de treball i centres de treball

Mentre que a l'Alt i al Baix Penedès es continua moderant el ritme de la destrucció de l'ocupació, el tercer de 2010 es revela com un mal trimestre per a l'economia del Garraf. Després de quatre trimestres en què s'havia assistit a una progressiva reducció del ritme de destrucció d'ocupació, les xifres de **llocs de treball** mostren com es trenca aquesta tendència i es perden més llocs de treball en termes interanuals que en el trimestre anterior. En aquest sentit, després d'haver-se registrat –fa tres mesos– la taxa de variació interanual més moderada en nou trimestres, ara l'indicador experimenta un nou descens, i se situa en el –4,6%. La causa és la considerable pèrdua de llocs de treball que s'ha produït, amb 658 llocs menys que en el trimestre anterior, atribuïbles, en part a l'efecte estacional que es produeix a l'acabar la temporada d'estiu, i 1.606 menys que en el mateix període de l'any passat. La xifra de llocs de treball de la comarca queda en 33.398.

El mateix succeeix en el cas del dinamisme empresarial, tal com es pot veure al gràfic. Així, després d'un trimestre, el segon de l'any, en què el guany intertrimestral de **centres de treball** havia estat superior al registrat tant a mitjans de 2009 com a mitjans de 2008, ara s'incrementa la caiguda interanual de **centres de cotització**. La taxa de variació, del –3,3 %, suposa la desaparició de 101 centres respecte al trimestre anterior, i de 133 en relació a la situació un any abans. Així les coses, 3.909 són els centres de cotització comptabilitzats al Garraf, al cloure el trimestre.

### Treball autònom i assalariat

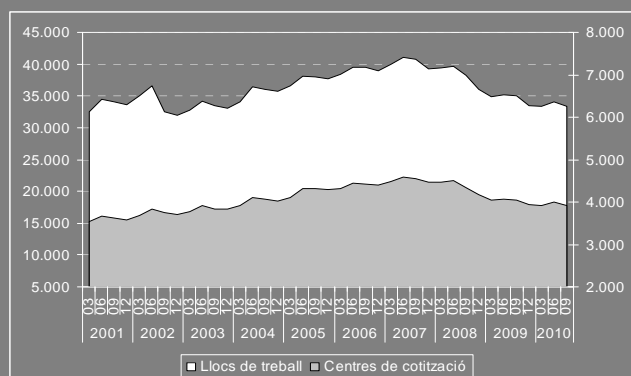
El mal comportament de l'ocupació a la comarca es fonamenta, bàsicament en el **treball assalariat**. Així ho marquen les dades del Registre General de la Seguretat Social (RGSS), segons les quals, al finalitzar el tercer trimestre s'han comptabilitzat un 5,7% menys de persones assalariades. Una taxa que es tradueix, en termes absoluts, en 1.427 llocs menys que en el mateix període de l'any anterior i 557 menys que tres mesos abans. Els llocs de treball assalariat de la comarca queden comptabilitzats, així, en 23.557.

Per contra, la tònica del **treball autònom** es manté ens uns paràmetres similars als del trimestre anterior, amb una taxa interanual del –1,8%. Les dades del Registre Especial de Treballadors Autònoms (RETA) han comptabilitzat, al finalitzar el trimestre, 9.841 llocs de treball autònom, 179 menys que un any abans i, a diferència del que succeïa en el segon trimestre, 101 menys que tres mesos abans.

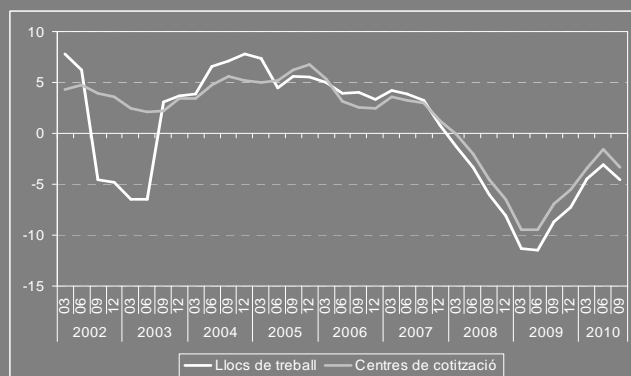
*Canvi de tendència important. S'atura la reducció de la intensitat de la destrucció d'ocupació i, per primer cop en cinc trimestres, es perden més llocs de treball en termes interanuals que tres mesos abans.*

*El mateix succeeix en el cas del dinamisme empresarial, ja que també s'incrementa la caiguda interanual de centres de cotització.*

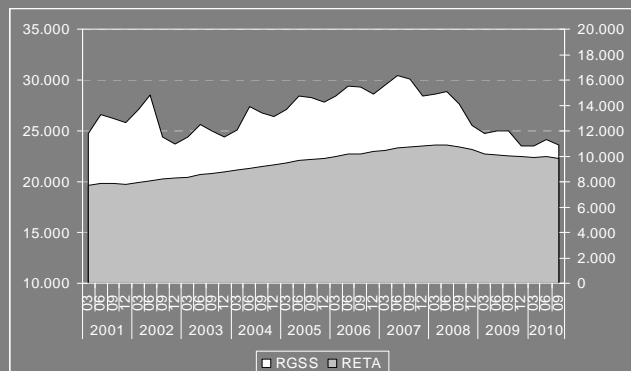
**Gràfic 11 Evolució del nombre de llocs de treball i centres de cotització. 2001-10. Garraf**



**Gràfic 12 Taxes de variació interanuals dels llocs de treball i centres de cotització. 2002-10. Garraf**



**Gràfic 13 Evolució del nombre dels afiliats al RGSS i RETA. 2001-10. Garraf**

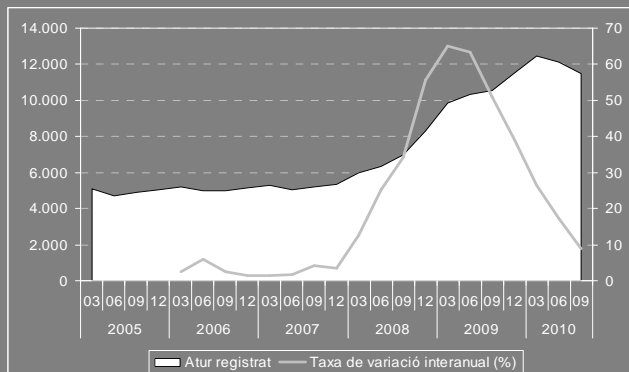


Font: Elaboració pròpia a partir de dades del Departament de Treball de la Generalitat de Catalunya.

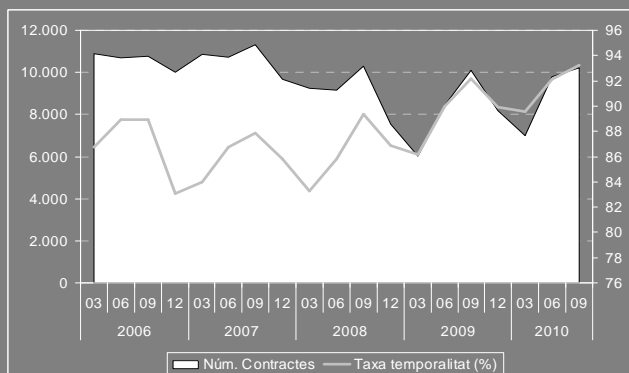
Paradoxalment, l'atur manté la dinàmica menys negativa dels darrers trimestres. Així, la taxa de variació interanual de l'atur suposa una ostensible reducció respecte a les observades en els trimestres anteriors.

Continua incrementant-se la contractació, però l'augment es redueix de forma notòria. La taxa de temporalitat és la més alta del període analitzat.

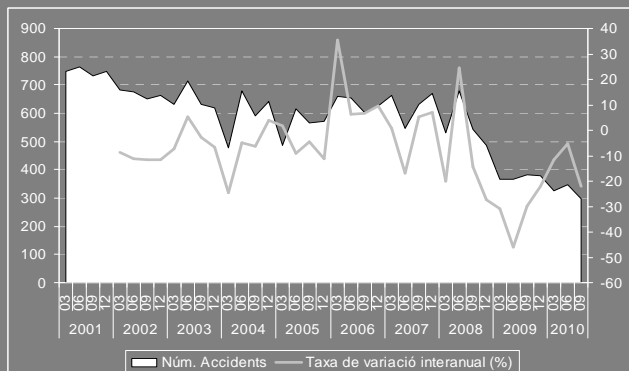
Gràfic 14 Evolució del nombre de persones registrades a l'atur. 2005-10. Garraf



Gràfic 15 Evolució de la contractació. 2006-10. Garraf



Gràfic 16 Evolució del nombre d'accidents laborals. 2001-10. Garraf



Font: Elaboració pròpia a partir de dades del Departament de Treball de la Generalitat de Catalunya.

## Atur

Paradoxalment, l'atur manté la dinàmica menys negativa dels darrers trimestres, diferint així de la que presenta l'ocupació. D'aquesta manera, la significativa destrucció de llocs de treball no redunta en un augment del ritme de creixement de l'atur. Ans al contrari, la taxa de variació interanual registrada al finalitzar el trimestre, tot i que encara mostra un engruiximent de les files de l'atur, suposa una ostensible reducció respecte a les observades en els trimestres anteriors. De la taxa de variació del 17,2% del segon trimestre de l'any s'ha passat a una taxa del 8,8%, la més baixa en onze trimestres i la primera per sota dels dos dígits. Així les coses, el nombre de persones aturades a la comarca es col·loca en 11.485, 933 més que en el mateix moment de l'any anterior. Així mateix, la reducció intertrimestral de l'atur, que s'observava en el trimestre anterior, no solament es manté sinó que s'accentua, i es comptabilitzen 639 persones aturades menys que tres mesos abans.

Els sectors que més contribueixen a l'atur continuen sent, per aquest ordre, les *Immobiliàries i serveis empresarials*, amb el 19,6% de les persones aturades, la *Construcció*, amb el 18,9%, i el *Comerç*, amb el 15,5%. Els sectors amb majors excedents laborals també continuen sent la *Construcció*, amb un 56,7%, les *Immobiliàries i serveis empresarials*, amb un 51,5%, i la *Indústria*, amb el 38,3%.

## Contractació

Per contra, tot i que continua augmentant la **contractació**, aquest cop la taxa de variació interanual assenyalada, de forma notòria, un menor creixement: 1,2%, quan en els dos trimestres anteriors s'havia enfilat fins al 16,0%. De la mateixa manera, tot i que l'evolució en termes trimestrals ha estat encara positiva, l'increment en el nombre de contractes signats, respecte al trimestre anterior (423) ha estat molt menor que el que es va poder observar en el mateix moment de l'any anterior (1.645). La taxa de temporalitat (93,3%) esdevé la més alta del període analitzat (des de 2006). Un fet que reflecteix la dispar evolució dels contractes indefinits (-13,1%) i els contractes temporals (2,5%). El nombre de contractes signats aquest trimestre ha estat 10.202, 686 indefinits i 9.516 temporals.

## Sinistralitat laboral

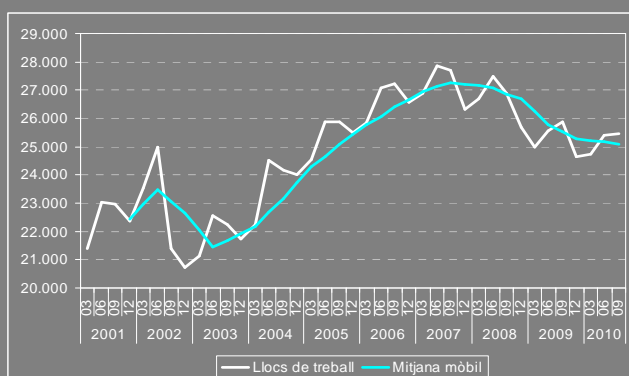
La **sinistralitat laboral** segueix presentant els nivells baixos que, amb la contracció de l'economia, s'han pogut observar des de l'inici de la crisi. S'han computat 297 accidents, i l'índex de sinistralitat s'ha situat en 1.260,8 accidents per cada 100.000 afiliats a la Seguretat Social. Hi ha hagut 5 accidents greus però cap de mortal.

S'estroneja la dinàmica de recuperació del sector Serveis. Els sectors que presenten un to més deprimat són Comerç, Immobiliàries i serveis empresarials i Transport i comunicacions.

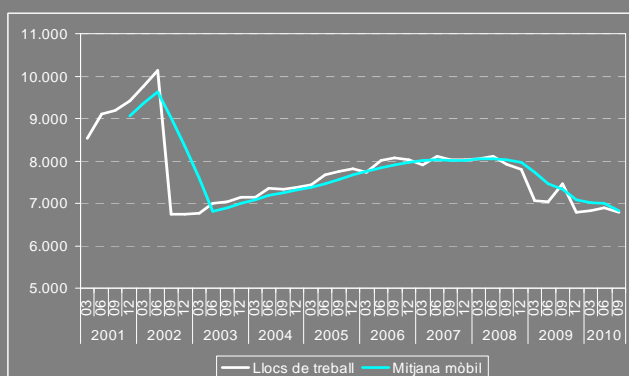
Destaca el cas del Comerç, que experimenta un notable empitjorament.

Per contra, L'Hoteleria segueix creixent, de forma moderada però relativament constant.

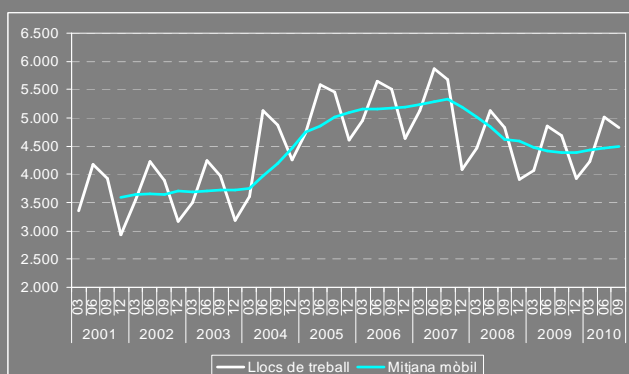
Gràfic 17 Evolució dels llocs de treball. Serveis. 2001-10. Garraf



Gràfic 18 Evolució dels llocs de treball. Comerç. 2001-10. Garraf



Gràfic 19 Evolució dels llocs de treball. Hoteleria. 2001-10. Garraf



Font: Elaboració pròpia a partir de dades del Departament de Treball de la Generalitat de Catalunya.

## S'estroneja la dinàmica de recuperació del sector Serveis

En els darrers trimestres el sector **Serveis** s'havia anat recuperant. Ara s'estroneja aquesta dinàmica, i el descens interanual dels llocs de treball es torna a incrementar, amb una taxa del  $-1,5\%$ , que fa que el Garraf ocupi la 39a posició comarcal, en relació a l'evolució del sector. La xifra de llocs de treball es col·loca en 25.472, 63 llocs més que en el trimestre anterior però 391 menys que en el mateix període de 2009. El comportament més favorable continua sent el de sectors com l'Administració i Seguretat Social i Sanitat i serveis socials i l'Hoteleria. Per contra, aquells que presenten un to més deprimat són Comerç, Immobiliàries i serveis empresarials i Transport i comunicacions. La taxa de variació interanual dels centres de cotització, que en els dos trimestres anteriors s'havia endinsat en paràmetres positius, esdevé ara del  $0\%$ . Per tant, el sector comptabilitza els mateixos centres que un any abans: 3.126. El nombre de persones aturades procedents dels Serveis queda xifrat en 6.968, 553 més que dotze mesos abans. Els excedents laborals es col·loquen en el  $27,4\%$ .

## Notable empitjorament de la situació del Comerç

Es trenca la tendència de reducció en la destrucció de l'ocupació que s'havia pogut observar en els darrers dos trimestres. Així les coses, la taxa de variació interanual del **Comerç**, que s'enfila fins al  $-8,9\%$ , resulta aquest trimestre la més negativa dins el sector Serveis comarcal i la més negativa entre les 41 comarques de Catalunya. 6.794 són els llocs de treball registrats en el sector al tancar el trimestre, 664 menys que un any enrere. El dinamisme empresarial tampoc presenta un bon comportament. Després d'haver assolit xifres positives en els dos anteriors trimestres, retorna ara a paràmetres negatius ( $-0,5\%$ ). Els centres de cotització se situen en 1.051. L'atur, per contra, pràcticament deté el seu engrossiment ( $1,0\%$  interanual). Les persones aturades procedents del sector són 1.783, 173 menys que tres mesos abans.

## L'Hoteleria segueix creixent de forma moderada i relativament constant

L'**Hoteleria** segueix creixent en termes interanuals, per quart trimestre consecutiu, amb una taxa de variació del  $3,0\%$ , que deixa la xifra de llocs de treball en 4.831, 141 més que en el mateix trimestre de l'any anterior. El dinamisme empresarial, en canvi, experimenta una certa aturada, i la taxa interanual es modera fins al  $2,1\%$ . Encara hi ha un augment respecte al mateix període de l'any anterior (del  $8,9\%$ ), però el nombre de persones aturades procedents del sector (1.075) disminueix en relació a tres mesos abans, per segon trimestre consecutiu.

*El Transport i les comunicacions continuen moderant la seva contracció, mentre que persisteix la davallada en la Immobiliària i els serveis empresarials.*

*La Mediació financera, per la seva banda, continua presentant una situació d'estabilitat.*

El Transport i les comunicacions continuen moderant la seva contracció

Segueix, així, la tendència observada en els darrers trimestres, i la taxa interanual del sector del **Transport i les comunicacions** continua reduint-se fins el  $-2,0\%$ . Així les coses, els llocs de treball del sector queden comptabilitzats en 1.240, 25 menys que en el mateix moment de 2009. Els centres de cotització, per contra, augmenten aquest trimestre el seu descens interanual, fins al  $-5,8\%$ , situant-ne la xifra en 162. Contràriament, i a diferència també del que succeïa en trimestres anteriors, l'atur sectorial redueix el ritme del seu creixement interanual, fins al  $7,4\%$ . Les persones aturades procedents del sector són, ara per ara, 289 i els excedents laborals del  $23,3\%$ .

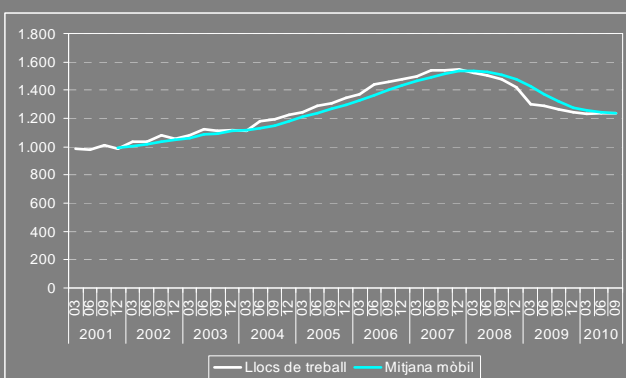
Segueix la situació d'impàs en la Mediació financera

Després d'un trimestre, l'anterior, amb un creixement interanual lleugerament positiu, la taxa de variació de la **Mediació financera** esdevé ara del  $0\%$ , col·locant la xifra de llocs de treball en 195, els mateixos que un any abans. Els centres de cotització, per contra, trenquen amb la progressió iniciada en el primer trimestre de l'any, i es redueixen un  $4,0\%$  respecte al mateix període de 2009. Els excedents laborals són del  $33,7\%$ .

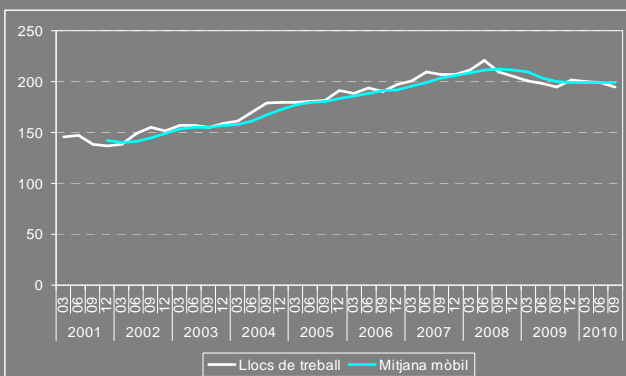
Persisteix la davallada en la Immobiliària i els serveis empresarials

Per quart trimestre consecutiu, la **Immobiliària i els serveis empresarials** presenten una taxa de variació interanual que se situa a l'entorn del  $3\%$  negatiu (el  $-3,5\%$ , concretament). Així les coses, els llocs de treball del sector es redueixen fins als 4.377, 157 menys que en el mateix període de l'any anterior. A més, no s'ha repetit, aquest cop, el guany intertrimestral que es va experimentar en el trimestre anterior, i la xifra de llocs s'ha reduït respecte a tres mesos abans (amb 19 llocs menys). Contràriament, com ja succeïa en el trimestre passat, els centres de cotització segueixen moderant la seva caiguda, ara fins al  $-1,9\%$ . La xifra de centres que són computats dins del sector, al finalitzar el trimestre, és de 558. Així les coses, la Immobiliària i serveis empresarials continua sent el principal contribuïdor a l'atur comarcal, amb el  $19,6\%$  dels aturats/des. No obstant això, les persones aturades procedents del sector queden comptabilitzades en 2.255, la qual cosa suposa un notable alentiment del creixement interanual (fins el  $8,5\%$ ) i un descens, de 158 aturats/des, en relació al trimestre anterior. Respecte als excedents laborals, tot i que és el segon sector amb uns majors excedents a la comarca, aquests es redueixen en més de tres punts percentuals.

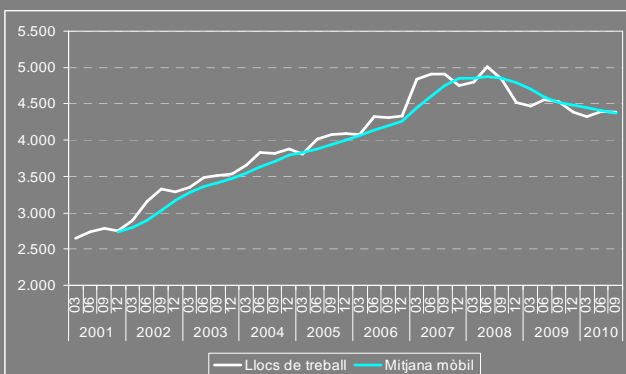
**Gràfic 20 Evolució dels llocs de treball. Transport i comunicacions. 2001-10. Garraf**



**Gràfic 21 Evolució dels llocs de treball. Mediació financera. 2001-10. Garraf**

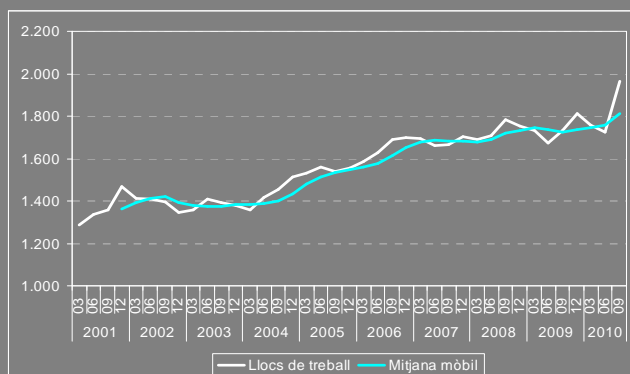


**Gràfic 22 Evolució dels llocs de treball. Immobiliàries i serveis empresarials. 2001-10. Garraf**

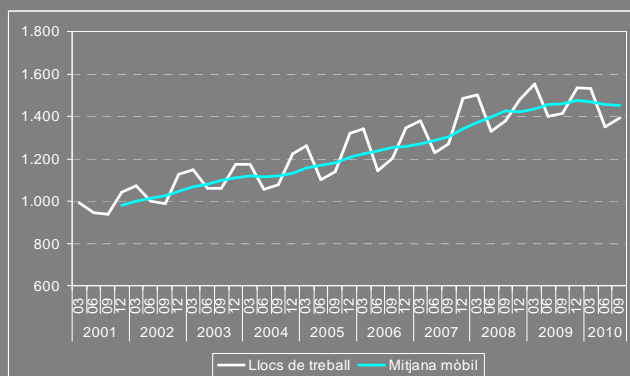


Font: Elaboració pròpia a partir de dades del Departament de Treball de la Generalitat de Catalunya.

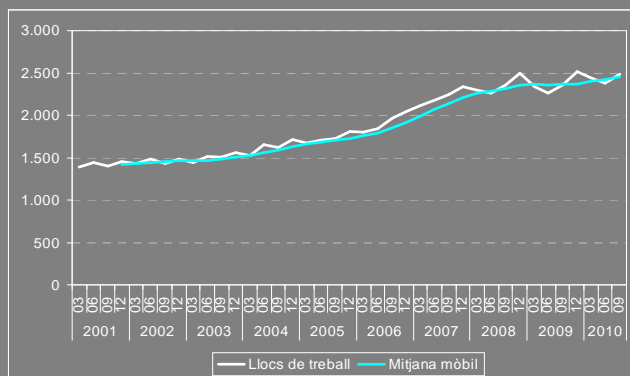
**Gràfic 23 Evolució dels llocs de treball. Administració i Seguretat Social. 2001-10. Garraf**



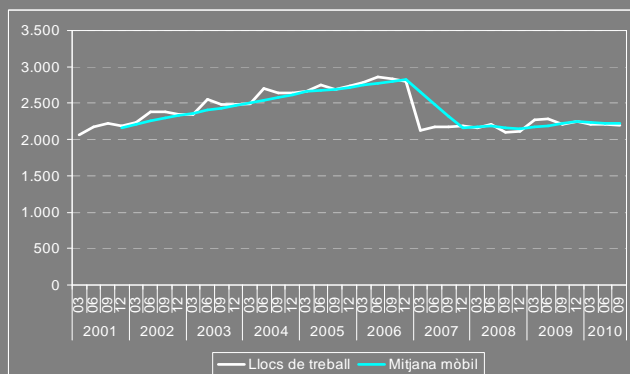
**Gràfic 24 Evolució dels llocs de treball. Educació. 2001-10. Garraf**



**Gràfic 25 Evolució dels llocs de treball. Sanitat i serveis socials. 2001-10. Garraf**



**Gràfic 26 Evolució dels llocs de treball. Altres activitats socials i altres serveis. 2001-10. Garraf**



Font: Elaboració pròpia a partir de dades del Departament de Treball de la Generalitat de Catalunya.

*Important repunt de l'Administració i la seguretat social, que torna a presentar taxes de variació de dos dígit. De la mateixa manera, la Sanitat i els serveis socials segueix en expansió. L'Educació es manté en negatiu, mentre que les Altres activitats socials i altres serveis moderen el seu decreixement.*

### Important remuntada de l'Administració i la seguretat Social

Una remuntada que permet a l'**Administració i la seguretat social** sector reconquerir nivells per sobre dels dos dígit (13,3%, la 4a taxa més alta del sector entre les diferents comarques) en el que és, de fet, el quart trimestre de creixement, després de l'impàs que van suposar, en aquest sentit, el segon i el tercer trimestre de 2009. La xifra de llocs de treball se situa en 1.964. Tot i que els excedents laborals són els més baixos, és el segon sector en el qual l'atur ha augmentat més, en termes interanuals: un 22,5%.

### L'Educació es manté en negatiu

Tot i que aquest cop disminueix el ritme de la seva caiguda, fins al -1,5%, l'**Educació** es manté en negatiu per tercer trimestre consecutiu. Els llocs de treball encabits en el sector són 1.390. Els centres de cotització, per contra, segueixen amb la tònica del trimestre anterior, amb una taxa de variació interanual del 3,8%. L'atur continua augmentant (un 13,1% interanual), i els excedents laborals arriben al 23,1%.

### Segueix l'expansió de la Sanitat i els serveis socials

Fins al punt que pràcticament repeteix el guany interanual del trimestre anterior (5,0%). Així, la **Sanitat i els serveis socials** es manté creixent per sisè trimestre consecutiu, després del mínim contratemps que va suposar el segon trimestre de 2009, deixant la xifra de llocs en 2.480. En canvi, el dinamisme empresarial experimenta aquest trimestre un retrocés, tornant a paràmetres negatius (-2,5%) després de dos trimestres. Els excedents laborals són els segons més baixos: 14,5%.

### Es modera la destrucció d'ocupació en les Altres activitats socials i altres serveis

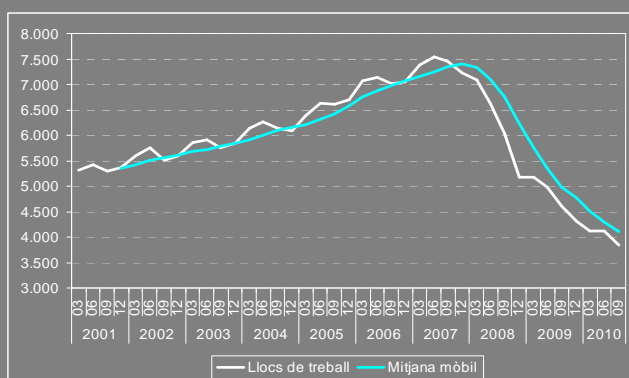
Així, les **Altres activitats socials i altres serveis** presenten una taxa de variació interanual del -0,5%, que deixa la xifra de llocs de treball en 2.201. L'atur segueix incrementant-se. De fet, és el sector en què més ho fa, amb un 28,8%.

La Construcció i la Indústria tornen a presentar un comportament molt negatiu.

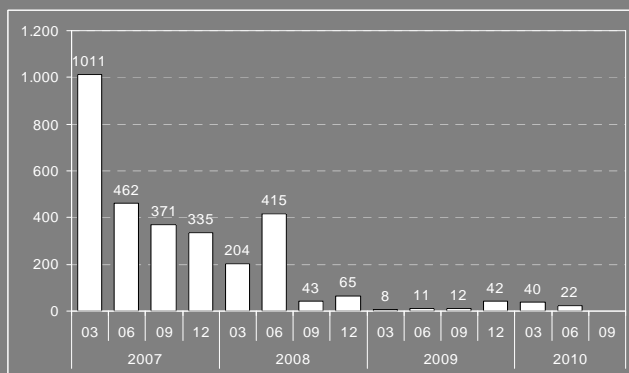
La Construcció, amb el desè trimestre consecutiu amb una variació interanual negativa de dos dígitos, continua el seu encongiment.

La Indústria trenca amb l'alentiment en la destrucció de l'ocupació dels darrers trimestres, i el sector torna a esfonsar-se.

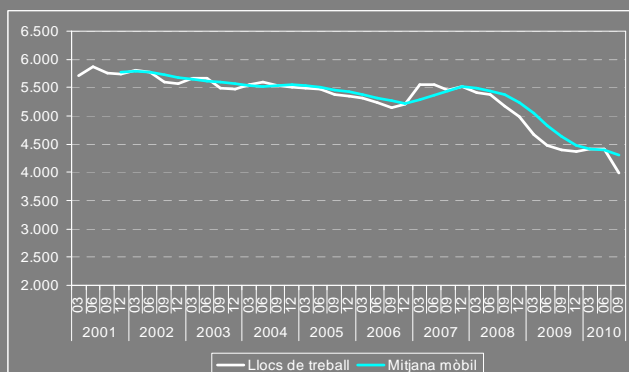
Gràfic 27 Evolució dels llocs de treball. Construcció. 2001-10. Garraf



Gràfic 28 Evolució dels habitatges iniciats. 2007-10. Garraf



Gràfic 29 Evolució dels llocs de treball. Indústria. 2001-10. Garraf



Font: Elaboració pròpia a partir de dades del Departament de Treball i el Departament de Medi Ambient i Habitatge de la Generalitat de Catalunya.

## Continua, imparable, l'encongiment del sector de la Construcció

La **Construcció** torna a presentar, per desè trimestre consecutiu, una taxa de variació de dos dígitos negatius, del -16,8%, que esdevé la 40a en l'àmbit comarcal català. El sector comptabilitza 3.837 llocs de treball, la xifra més baixa de tota la sèrie. Aquest còmput de llocs de treball suposa 777 llocs menys que en el mateix període de 2009, 3.392 menys que en el quart trimestre de 2007, l'últim en què el sector va experimentar un creixement, en termes interanuals, i 1.454 menys que en el primer trimestre de 2001, moment en què s'inicia la sèrie de dades analitzada. El centres de cotització encara intensifiquen el ritme de la seva caiguda, fins al -17,9%; una taxa que en deixa la xifra en 510. Per contra, i pel que fa a l'atur, tot i que els excedents laborals (del 56,7%) són els més alts de tots els sectors, les persones aturades (2.176) no han augmentat, en termes interanuals, i se n'ha reduït el nombre (en 195 persones) en termes intertrimestrals.

En el moment de tancar la redacció d'aquests informe no s'han publicat les dades d'**habitatges iniciats** corresponents al tercer trimestre, aquestes dades són un indicador que permet anticipar l'evolució futura de l'activitat en el sector.

## La Indústria torna a enfonsar-se

L'alentiment en el ritme de destrucció de l'ocupació de la **Indústria** ha quedat en no res. La taxa de variació interanual dels llocs de treball industrials s'ha tornat a incrementar fins al -9,4%, la 40a pitjor taxa comarcal. Els llocs de treball del sector baixen, per primera vegada, dels 4.000 llocs. Se'n comptabilitzen 3.991, és a dir, 416 menys que en el mateix trimestre de 2009, 1.421 menys que en el primer trimestre de 2008, quan es comencen a observar taxes interanuals negatives, i 1.712 menys que en el primer trimestre de 2001, moment en què s'inicia la sèrie de dades analitzada. Els centres de cotització també empitjoren el seu comportament, i la taxa interanual baixa fins al -6,0%, quedant xifrats els centres en 266. L'atur industrial creix poc en termes interanuals (un 4,3%) i disminueix en termes intertrimestrals (amb 105 aturats/des menys). No obstant això, les 1.530 persones aturades encara fan que el sector sigui el tercer amb els excedents laborals més alts: del 38,3%.

Els subsectors amb xifres positives són el *Reciclatge, distribució energia, aigües, el Cautxú i plàstic, l'Alimentació, begudes i tabac, la Indústria química i la Metal·lúrgia i productes metàl·lics*. Els subsectors amb un to més deprimat són la *Maquinària i equipament elèctric i electrònic, les Indústries manufactureres diverses i la Fusta i suro*.

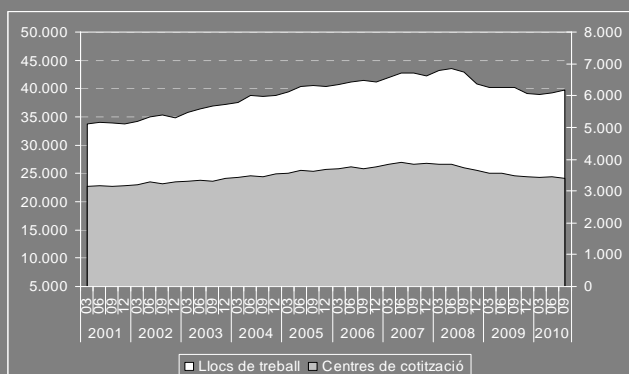


*A diferència del que passava al Garraf, l'Alt Penedès veu com, per cinquè mes consecutiu, s'hi alenteix el ritme de destrucció de l'ocupació.*

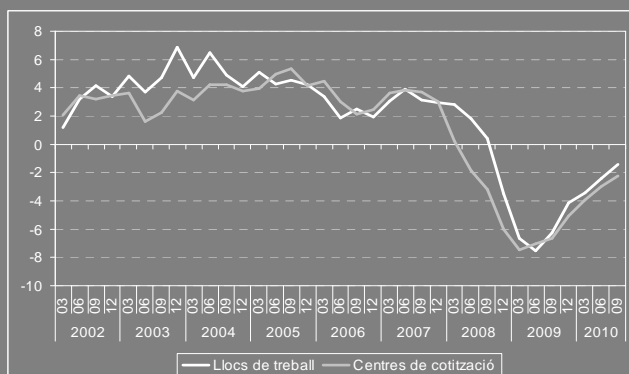
*De la mateixa manera, els centres de cotització segueixen amb l'apaivagament progressiu en la intensitat de la seva desaparició.*

*Es produeixen significatius guanys inter trimestrals dels llocs de treball assalariat.*

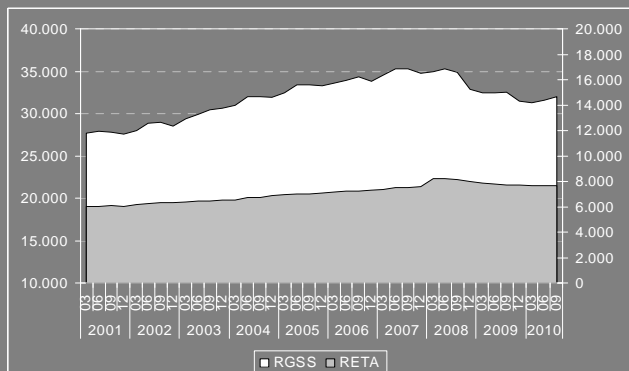
**Gràfic 30 Evolució del nombre de llocs de treball i centres de cotització. 2001-10. Alt Penedès**



**Gràfic 31 Taxes de variació interanuals dels llocs de treball i centres de cotització. 2002-10. Alt Penedès**



**Gràfic 32 Evolució del nombre dels afiliats al RGSS i RETA. 2001-10. Alt Penedès**



Font: Elaboració pròpia a partir de dades del Departament de Treball de la Generalitat de Catalunya.

## Alt Penedès

### Llocs de treball i centres de treball

A diferència del Garraf, l'Alt Penedès veu com, per cinquè mes consecutiu, s'hi alenteix el ritme de destrucció de l'ocupació. Així ho constaten la xifra de **llocs de treball**, 39.698, que suposa una pèrdua interanual del  $-1,4\%$  (amb 568 llocs menys), més d'un punt percentual per sota de la registrada en el trimestre anterior ( $-2,5\%$ ). Així mateix, els llocs de treball augmenten intertrimestralment per segon trimestre consecutiu. Aquest fet, tot i ser habitual en els tercers trimestres dels darrers anys (excepte en el de 2009), no deixa de ser significatiu, ja que el guany que s'ha produït, amb 464 llocs més en relació a tres mesos abans, ha superat amb escreix els dels anys 2008 i 2007 (de 46 i 56 llocs, respectivament).

Els **centres de treball**, per la seva banda, segueixen l'evolució que els ha caracteritzat en els darrers quatre trimestres: apaivagament progressiu de la intensitat en la desaparició de centres, però amb uns ritmes lleugerament superiors als observats en la destrucció d'ocupació. Així, la taxa de variació interanual se situa, aquest cop, en el  $-2,2\%$ ; una taxa que deixa la xifra de centres en 3.401, 78 menys que 12 mesos abans.

### Treball autònom i assalariat

El **treball assalariat** presenta, com ve sent habitual en els darrers trimestres, una pauta molt similar a la del conjunt de l'ocupació. De fet, la taxa de variació interanual, segons les dades del Registre General de la Seguretat Social (RGSS), es col·loca en el  $-1,6\%$ , tan sols dues dècimes percentuals per sota de la presentada pel conjunt de l'ocupació. Així les coses, el nombre de llocs de treball assalariat comptabilitzats al finalitzar el trimestre és de 32.033, 518 menys que en el mateix moment de 2009, però 483 més que tres mesos abans. Així, el guany intertrimestral resulta més elevat que el que ja s'havia produït en el trimestre anterior (331) i que l'observat entre el segon i el tercer trimestre de 2009 (111).

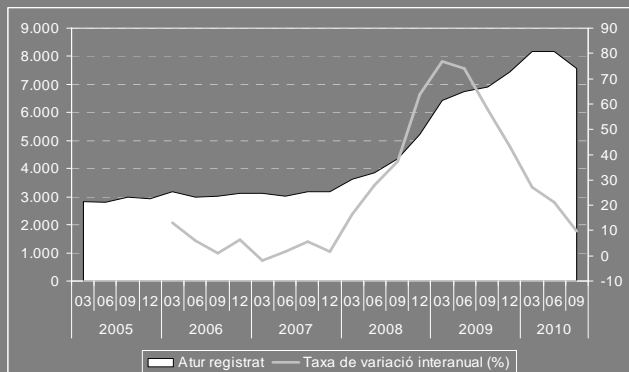
El comportament del **treball autònom**, com també ve sent habitual, difereix del mostrat pel conjunt de l'ocupació, i la seva taxa de variació interanual ( $-0,6\%$ ) es modera significativament respecte a la del conjunt dels llocs de treball. El nombre de treballadors autònoms és, segons el Registre Especial de Treballadors Autònoms (RETA), de 7.665 llocs, 50 llocs menys que l'any passat. El pes del treball autònom, tot i que baixa tres dècimes respecte al trimestre anterior, continua sent més gran (19,3%) del que havia estat abans de la crisi.

Significativa reducció del guany interanual en les xifres d'atur, amb una taxa de variació que abandona els dos dígitos per primer cop en els darrers dos anys.

Segueix l'augment interanual de la contractació, tot i que es produeix un cert alentiment del ritme de creixement dels darrers trimestres.

La taxa de temporalitat és la més alta de tot el període analitzat (des del 1r trim. 2006).

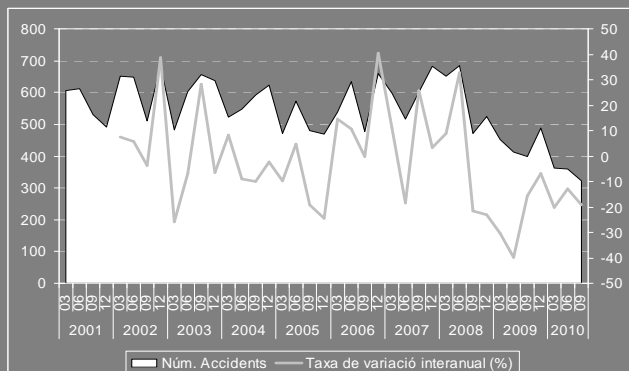
Gràfic 33 Evolució del nombre de persones registrades a l'atur. 2005-10. Alt Penedès



Gràfic 34 Evolució de la contractació. 2006-10. Alt Penedès



Gràfic 35 Evolució del nombre d'accidents laborals. 2001-10. Alt Penedès



Font: Elaboració pròpia a partir de dades del Departament de Treball de la Generalitat de Catalunya.

## Atur

Aquest trimestre, es produeix una significativa reducció del guany interanual en les xifres d'atur, amb una taxa de variació del 9,8%, que abandona els dos dígitos per primer cop en els darrers dos anys. Així, el nombre de persones aturades a la comarca se situa en 7.566, 677 més que en el mateix període de l'any anterior, una xifra, amb tot, que queda lluny dels guanys interanuals, de prop de les 3.000 persones, que es van registrar a mitjan 2009. Així mateix, la xifra de persones aturades es redueix intertrimestralment (amb 594 aturats/des menys), per segon trimestre consecutiu. Finalment, en relació als excedents laborals, aquests se situen en el 19,1%; una taxa dos punts percentuals per sobre de l'observada un any endarrere. Respecte a la registrada en el trimestre anterior, la pèrdua és de prop de dos punts percentuals.

Els sectors que més contribueixen a l'atur són la *Indústria*, amb el 21,2% de les persones aturades, les *Immobiliàries i serveis empresarials*, amb el 17,9%, i la *Construcció*, amb el 13,5%. Els sectors amb majors excedents laborals són les *Immobiliàries i serveis empresarials*, amb un 41,3%, la *Construcció*, amb un 34,1% i l'*Hoteleria*, amb un 19,9%.

## Contractació

Segueix l'augment interanual de la **contractació**. Amb tot, la taxa de variació, del 7,7%, suposa un cert alentiment del ritme de creixement observat en els trimestres anteriors, amb taxes positives de dos dígitos. El nombre de contractes aquest trimestre es fixa en 10.887, 783 més que en el mateix període de l'any anterior. Es produeix, novament, un guany intertrimestral, amb 3.849 contractes signats més en relació a tres mesos abans, tot i que cal matisar que es tracta d'un període, el tercer trimestre, habitualment propici per a la contractació a l'Alt Penedès. El maldecap continua sent l'elevada temporalitat. En aquest sentit, la taxa de temporalitat, del 93,4%, és la més alta de tot el període analitzat, és a dir, des del primer trimestre de 2006. El nombre de contractes temporals que s'han formalitzat ha estat de 10.169, un 9,1% més que en el mateix trimestre de 2009, i el nombre de contractes indefinits 718, un -8,8%.

## Sinistralitat laboral

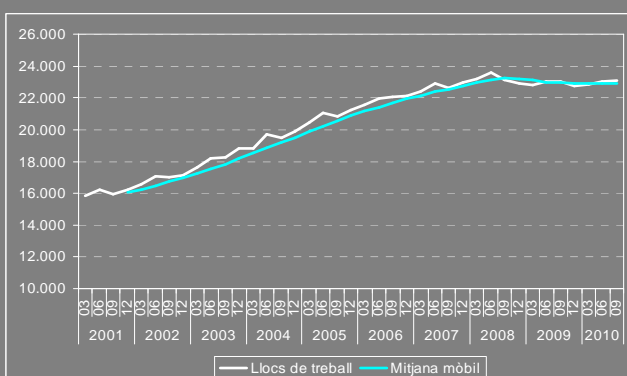
La **sinistralitat laboral** continua en els nivells més baixos observats d'ençà de la crisi. Així ho revela la xifra d'accidents d'aquest trimestre (322), una vegada més, la més baixa de tota la sèrie analitzada (des de 2001). L'índex de sinistralitat se situa en 1.005,2 accidents per cada 100.000 afiliats a la Seguretat Social. Hi ha hagut 4 accidents greus però cap de mortal.

El sector Serveis, després de la situació d'impàs viscuda en els trimestres anteriors, entra en paràmetres positius.

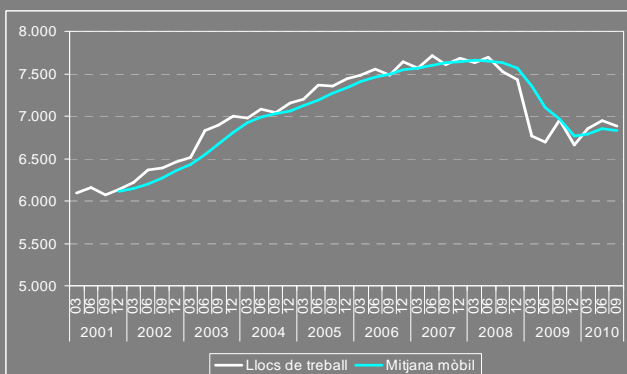
En canvi, el Comerç, que en el trimestre passat mostrava una clara recuperació, torna ara a presentar xifres negatives.

L'Hoteleria, al seu torn, torna ara a la singladura del creixement, després també de dos trimestres d'un cert impàs.

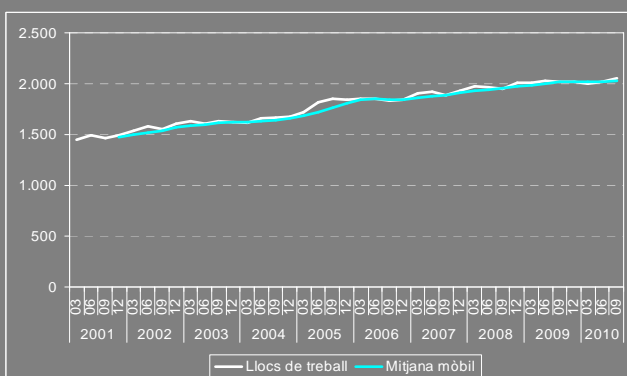
**Gràfic 36 Evolució dels llocs de treball. Serveis. 2001-10. Alt Penedès**



**Gràfic 37 Evolució dels llocs de treball. Comerç. 2001-10. Alt Penedès**



**Gràfic 38 Evolució dels llocs de treball. Hoteleria. 2001-10. Alt Penedès**



Font: Elaboració pròpia a partir de dades del Departament de Treball de la Generalitat de Catalunya.

## El sector Serveis en positiu

Després de la situació d'impàs del trimestre anterior, el sector **Serveis** torna a assolir paràmetres positius, amb una taxa de variació interanual del 0,4%. El sector comptabilitza 23.097 llocs de treball, 83 més que en el mateix període de l'any anterior i 55 més que en el trimestre anterior. El millor comportament és per a la *Educació*, la *Sanitat i serveis socials* i l'*Hoteleria*. En canvi, la tònica més negativa és la mantinguda pel *Transport i comunicacions*, la *Mediació financera* i el *Comerç*. Per contra, els centres de cotització presenten una evolució similar a la dels darrers trimestres, amb una taxa de variació a l'entorn de l'u i mig negatiu (-1,4%). Els centres de cotització comptabilitzats a la comarca en els sector serveis són 2.311. L'atur torna a créixer interanualment, tot i que no tant com en els trimestres anteriors (7,5%). La xifra de persones aturades procedents del sector és de 3.766, 261 més que en el mateix moment de 2009, però 243 menys que tres mesos abans. Els excedents laborals són, ara, del 16,3%.

## El Comerç torna a presentar xifres negatives

Després del canvi de tendència experimentat en els dos anteriors trimestres, amb una clara recuperació, el **Comerç** torna ara a presentar xifres negatives, amb una taxa de variació interanual del -1,1%. Així, els llocs de treball comercial a la comarca es redueixen fins a 6.883, 78 menys que en el mateix trimestre de l'any passat i 63 menys que tres mesos abans. Els centres de cotització, al seu torn, segueixen amb la línia dels dos trimestres anteriors. La taxa de variació es situa, aquest cop en el -0,7%, deixant la xifra de centres en 844. L'atur augmenta una mica més, en termes interanuals de com ho havia fet en el trimestre anterior (7,3%). No obstant això, les 967 persones aturades procedents del sector suposen un lleu descens intertrimestrals (amb 58 aturats/des menys). Els excedents laborals se situen, aquest cop, en el 14,1%.

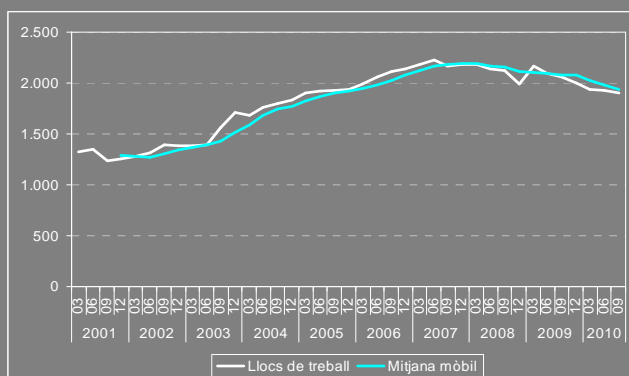
## L'Hoteleria torna a la singladura del creixement

Després de l'impàs dels dos trimestres anteriors, amb taxes de variació lleugerament per sota de zero, l'**Hoteleria** torna a la singladura del creixement, amb un guany interanual del 2,0%. Així, els llocs de treball que es computen en el sector són 2.056. Els centres de cotització, per la seva banda, després de romandre un trimestre en negatiu (-0,9%), presenten una taxa de variació interanual del 0%, que deixa la xifra de centres igual que ara fa un any: 340. L'atur continua augmentant en termes interanuals (un 9,9%). Amb tot, els excedents laborals són dels més alts: 19,9%. La xifra de persones aturades procedents del sector és de 408, 39 menys que ara fa tres mesos.

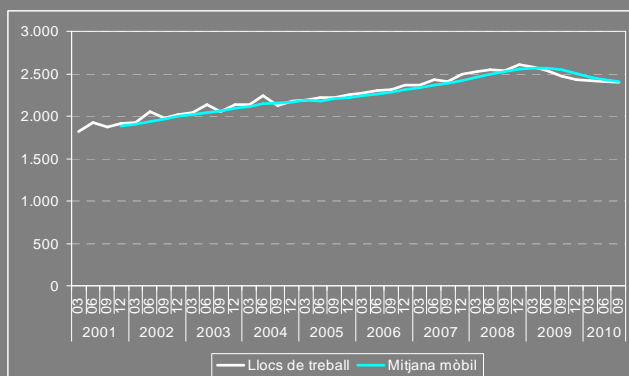
*Continua el comportament desfavorable del Transport i les comunicacions a la comarca que, un trimestre més, és l'activitat del sector serveis que presenta un to més deprimat.*

*La Mediació financera, per la seva banda, continua el seu descens, mentre que les Immobiliàries i els serveis empresarials aguanten l'escomesa, amb taxes de variació positives però properes a zero.*

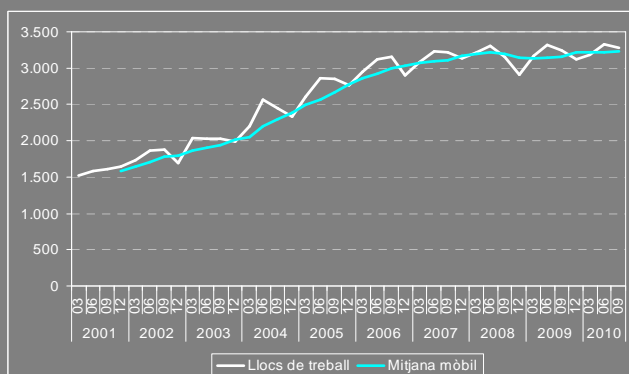
**Gràfic 39 Evolució dels llocs de treball. Transport i comunicacions. 2001-10. Alt Penedès**



**Gràfic 40 Evolució dels llocs de treball. Mediació financera. 2001-10. Alt Penedès**



**Gràfic 41 Evolució dels llocs de treball. Immobiliàries i serveis empresarials. 2001-10. Alt Penedès**



Font: Elaboració pròpia a partir de dades del Departament de Treball de la Generalitat de Catalunya.

## El Transport i les comunicacions l'activitat dins el sector Serveis que presenta un to més deprimat

El **Transport i les comunicacions** segueix presentant aquest trimestre una taxa de variació interanual força negativa, del  $-7,5\%$ ; un dels pitjors comportaments del sector entre les diferents comarques (el 35è), que fa que sigui l'activitat econòmica que presenta un to més deprimat dins del sector serveis de l'Alt Penedès. Així les coses, els llocs de treball que s'encabeixen dins el sector es redueixen a 1.906, 154 menys que en el mateix punt de 2009. El dinamisme empresarial, al seu torn, segueix amb la tònica dels trimestres anteriors, i repeteix taxa de variació ( $-4,5\%$ ) que, tot s'ha de dir, no és tan negativa com les observades al llarg de 2009, de dos dígitos. La variació interanual de l'atur és negativa, amb lo qual les persones aturades del sector, 225, són menys que les que hi havia en el mateix moment de l'any anterior. La taxa d'excedents laborals ( $11,8\%$ ) també es redueix, tant en termes interanuals com intertrimestrals.

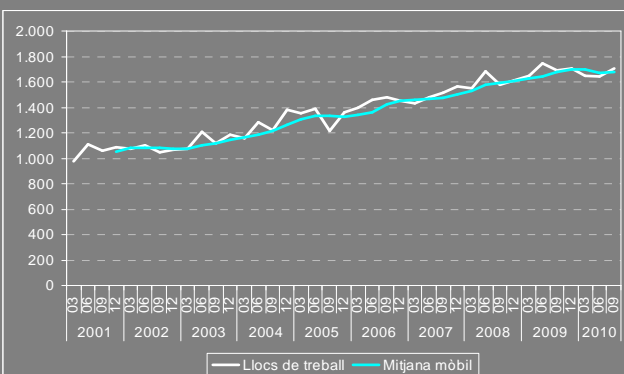
## Continua el descens de la Mediació financera

Un trimestre més, i en van sis, continua el descens de la **Mediació financera**, tot i que com ja havia succeït en el trimestre anterior, la taxa de variació interanual (del  $-2,8\%$ ) suposa un alentiment del ritme de destrucció de l'ocupació. Així, els llocs de treball del sector queden xifrats en 2.399, 70 menys que ara fa un any. Els centres de cotització, que en el trimestre anterior havien presentat una taxa del  $0\%$ , tornen ara a terrenys negatius:  $-4,7\%$ . Amb tot, els excedents laborals, com ja venia passant, són els més baixos:  $1,4\%$ .

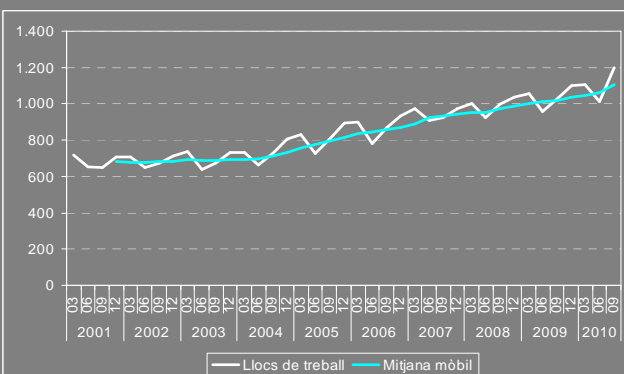
## Les Immobiliàries i els serveis empresarials aguanten l'escomesa

Ho demostra el fet que, per tercer trimestre consecutiu, les **Immobiliàries i els serveis empresarials** presenten una taxa interanual positiva, lleugerament per sobre de zero:  $0,8\%$ . Es comptabilitzen 3.273 llocs de treball, 25 més que en el mateix període de l'any anterior, tot i que, a diferència del trimestre passat, hi ha menys llocs de treball que tres mesos abans. El dinamisme empresarial, per la seva banda, es continua deteriorant, i la taxa de variació interanual dels centres de cotització torna a ser del  $-3,1\%$ . La xifra de centres se situa, així, en 431. Quant a l'atur, tot i que és el sector amb els majors excedents laborals (del  $41,3\%$ ), el creixement en termes interanuals es veu molt reduït aquest trimestre, fins al  $2,7\%$ . El nombre de persones aturades procedents del sector se situa així en 1.352, 142 menys que en l'anterior trimestre.

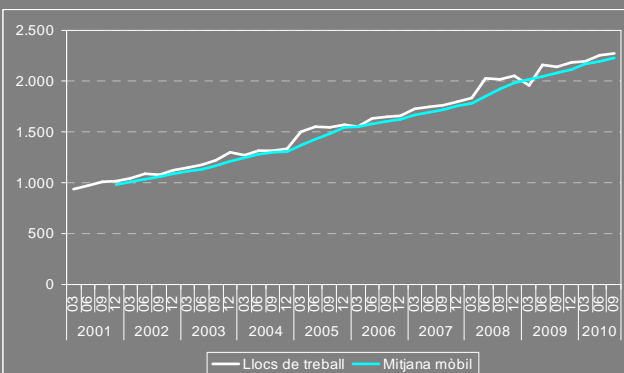
**Gràfic 42 Evolució dels llocs de treball. Administració i Seguretat Social. 2001-10. Alt Penedès**



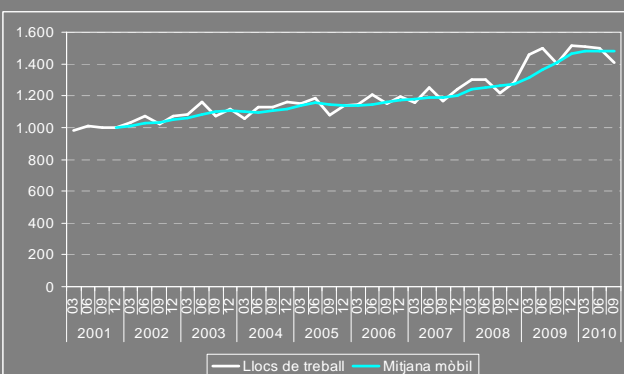
**Gràfic 43 Evolució dels llocs de treball. Educació. 2001-10. Alt Penedès**



**Gràfic 44 Evolució dels llocs de treball. Sanitat i serveis socials. 2001-10. Alt Penedès**



**Gràfic 45 Evolució dels llocs de treball. Altres activitats socials i altres serveis. 2001-10. Alt Penedès**



Font: Elaboració pròpia a partir de dades del Departament de Treball de la Generalitat de Catalunya.

*Després d'uns trimestres en què les activitats més relacionades amb l'esfera pública experimentaven una certa frenada, ara sembla que tornen a remuntar.*

*Destaquen els casos de l'Educació i la Sanitat i serveis socials, les dues activitats que han mostrat un comportament més sòlid i que, tot i la crisi, no han presentat fins el moment paràmetres negatius.*

### L'Administració i seguretat social torna a presentar paràmetres positius

Amb tot, el reduït valor de la seva taxa de variació interanual (0,8%) fa que l'**Administració i seguretat social** de l'Alt Penedès registri el 36è pitjor comportament en el context comarcal de Catalunya. La xifra de llocs de treball queda fixada en 1.705. L'atur creix interanualment, tot i que no de la forma tan espectacular com ho feia en el trimestre passat: 18,2%. Els excedents laborals són del 15,7%.

### Segueix la puixança de l'Educació

Amb una taxa de variació interanual del 16,7%, l'Alt Penedès és la 3a comarca catalana en relació al comportament de l'**Educació**. Així mateix, l'activitat torna a repetir com la que més creix en el sector serveis. El nombre de llocs de treball se situa en 1.198, 171 més que ara fa un any. Els centres de cotització, no obstant això, profunditzen la dinàmica negativa iniciada en el segon trimestre (-4,5%). Amb tot, no es repeteixen els creixements interanuals de l'atur del trimestre anterior (10,1%), i els excedents laborals, tot i que han pujat, encara són dels més baixos: 9,1%.

### La Sanitat i els serveis socials, a bon ritme

Així ho indica la taxa de variació interanual del 6,0%, la segona més alta dins el sector serveis. Així, la **Sanitat i els serveis socials** computen 2.268 llocs de treball. El dinamisme empresarial continua en la mateixa tònica dels trimestres anteriors, amb una caiguda interanual del -4,2%. Tot i que els excedents laborals són dels més baixos, del 8,8%, l'atur creix amb molta força aquest cop, un 37,2 respecte al mateix moment de l'any anterior.

### Impàs per a les Altres activitats socials i altres serveis

Per segon trimestre consecutiu, les **Altres activitats socials i altres serveis** presenten una situació que es podria qualificar d'impàs. Si l'anterior trimestre presentaven una taxa de variació interanual lleugerament negativa, ara aquesta esdevé lleugerament positiva (0,5%), deixant la xifra de llocs de treball en 1.409.

*La Construcció continua caient, però sembla que ara ho fa a un ritme més moderat, i per primera vegada en nou trimestres no presenta taxes interanuals negatives de dos dígit.*

*La Indústria segueix moderant la seva caiguda i deixa enrere, almenys de moment, el còmput més baix de tota la sèrie analitzada, registrat en el primer trimestre d'enguany.*

**La Construcció continua caient, però sembla que ara ho fa a un ritme més moderat**

Es torna a moderar el ritme de la recessió de la **Construcció**. El que potser és més significatiu és que el sector, per primera vegada en nou trimestres, abandona les taxes interanuals negatives de dos dígit:  $-9,8\%$ . Amb tot, la davallada és notable, i el nombre de llocs de treball (3.006) esdevé el més baix de tota la sèrie analitzada. Es computen 326 llocs menys que ara fa una any i 1.515 menys que en el moment en què es van començar a registrar taxes de variació negatives (2n trim. 2008). De la mateixa manera, els centres de cotització abandonen les taxes negatives de dos dígit ( $-8,9\%$ ), i se'n poden comptabilitzar 422, 41 menys que en el mateix trimestre de 2009. L'atur sectorial decreix, tant en termes interanuals (un  $-0,9\%$ ) com en termes intertrimestrals (amb 171 aturats/des menys que ara fa tres mesos). Amb tot, la Construcció segueix sent el segon sector amb els excedents laborals més elevats: del 34,1%.

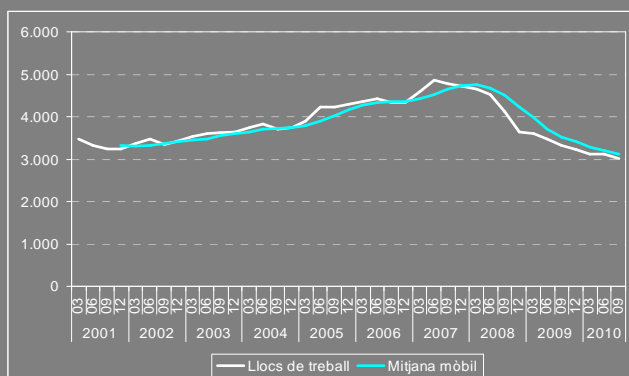
En el moment de tancar la redacció d'aquests informe no s'han publicat les dades d'**habitatges iniciats** corresponents al tercer trimestre, aquestes dades són un indicador que permet anticipar l'evolució futura de l'activitat en el sector.

### Segueix moderant-se la caiguda de la Indústria

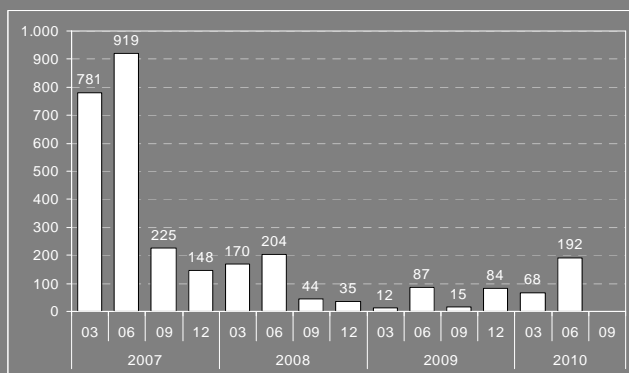
La taxa de variació interanual arriba, així, al  $-2,8\%$ , quedant per tant ben lluny les taxes negatives de dos dígit registrades a mitjans de 2009. La xifra de llocs de treball de la **Indústria** queda situada en 12.646, 359 menys que en el mateix moment de l'any anterior. Tanmateix, s'observa un creixement intertrimestral, de 493 llocs, per segon trimestre consecutiu, que fa deixar enrere, almenys de moment, el còmput més baix de tota la sèrie analitzada (els 12.034 llocs de treball del primer trimestre d'enguany). Amb tot, el sector té menys llocs de treball ara (concretament 1.532 menys) que en el moment d'iniciar-se la sèrie (1r trim. 2001). Els centres de cotització també mostren un alentiment en la seva evolució negativa, amb una taxa interanual del  $-2,7\%$ , que en deixa la xifra en 621. L'atur decreix (un  $0,2\%$  interanual), tot i que els 1.606 aturats/des fan que el sector continuï sent el que més contribueix a l'atur (amb el 21,2%).

Els subsectors industrials que creixen són la *Maquinària i equipament mecànic*, el *Reciclatge*, *distribució energia*, *aigües*, el *Cautxú i plàstic*, les *Indústries manufactureres diverses*, la *Indústria química*, el *Tèxtil, confecció i cuir*. Aquells que, per contra, més es redueixen són les *Indústries extractives*, la *Metal·lúrgia i productes metàl·lics* i la *Fabricació de materials de transport*

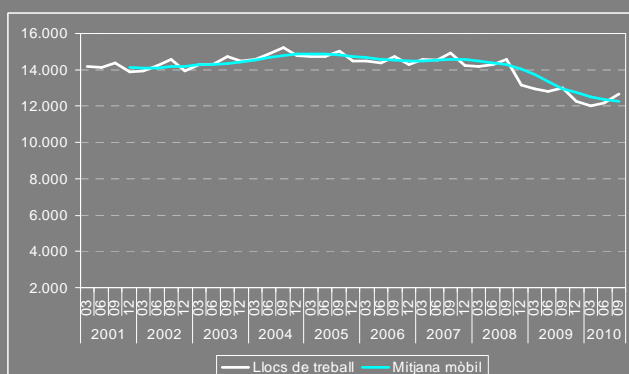
**Gràfic 46 Evolució dels llocs de treball. Construcció. 2001-10. Alt Penedès**



**Gràfic 47 Evolució dels habitatges iniciats. 2007-10. Alt Penedès**



**Gràfic 48 Evolució dels llocs de treball. Indústria. 2001-10. Alt Penedès**



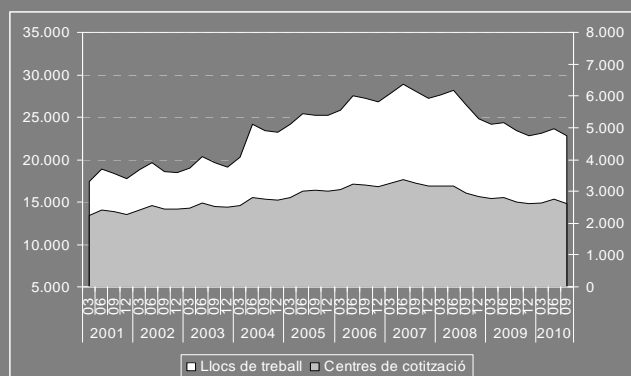
Font: Elaboració pròpia a partir de dades del Departament de Treball i el Departament de Medi Ambient i Habitatge de la Generalitat de Catalunya.

A la comarca del Baix Penedès, a diferència del Garraf, continua la progressiva reducció del ritme de la contracció econòmica.

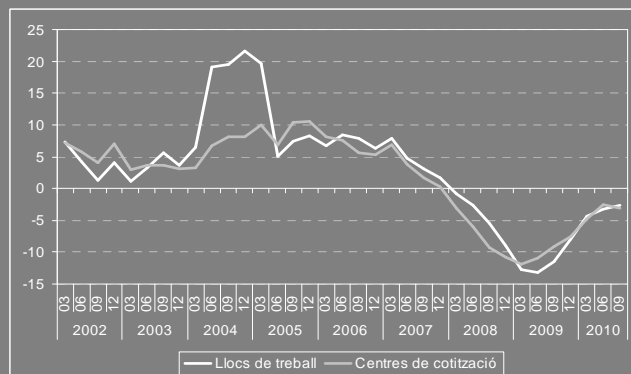
Tot i això, la taxa de variació interanual dels llocs de treball no és tan propicia com la de l'Alt Penedès.

En canvi, desapareixen més centres de cotització, en termes interanuals, que en el trimestre anterior

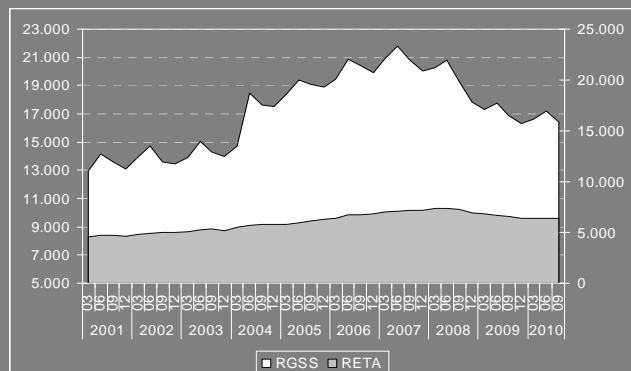
Gràfic 49 Evolució del nombre de llocs de treball i centres de cotització. 2001-10. Baix Penedès



Gràfic 50 Taxes de variació interanuals dels llocs de treball i centres de cotització. 2002-10. Baix Penedès



Gràfic 51 Evolució del nombre dels afiliats al RGSS i RETA. 2001-10. Baix Penedès



Font: Elaboració pròpia a partir de dades del Departament de Treball de la Generalitat de Catalunya.

## Baix Penedès

### Llocs de treball i centres de treball

A la comarca del Baix Penedès, a diferència del Garraf, continua la progressiva reducció del ritme de la contracció econòmica, tot i que la taxa de variació interanual dels **llocs de treball**, del -2,7%, no és tan propicia com la de l'Alt Penedès (-1,4%), ni tampoc es produeix el guany intertrimestral que sí es dona en aquella comarca. La xifra de llocs de treball es col·loca, aquest cop, en 22.812, 625 menys que en el mateix moment de 2009, i 819 menys que en el trimestre anterior, per l'efecte estacional que es produeix al finalitzar la temporada d'estiu. Amb tot, aquest decreixement trimestral és menor a l'observat en el mateix moment de 2009 (978) i, sobretot, de 2008 (1.638).

Les dades de **centres de treball**, en canvi, mostren com desapareixen més centres en termes interanuals que en el trimestre anterior, tal com ho constata la taxa de variació interanual d'aquest trimestre (-3,1%) front la del trimestre anterior (-2,6%), trencant així la tendència dels anteriors cinc trimestres. El còmput de centres de cotització, al tancar el trimestre, és de 2.597, 82 menys que en el mateix moment de l'any anterior però i 147 menys que tres mesos abans.

### Treball autònom i assalariat

En relació als **treball assalariat**, les xifres del Registre General de la Seguretat Social (RGSS) computen 16.431 llocs de treball d'aquesta modalitat, és a dir, 435 menys que en el mateix moment de l'any anterior i 771 menys que en el segon trimestre d'enguany. Amb tot, segons el que es desprèn d'aquestes dades, la taxa de variació interanual (-2,6%) se segueix moderant, en relació a les observades en trimestres anteriors. Com es pot observar, la taxa de variació dels llocs de treball assalariat és molt similar a la que presenta el conjunt de l'ocupació.

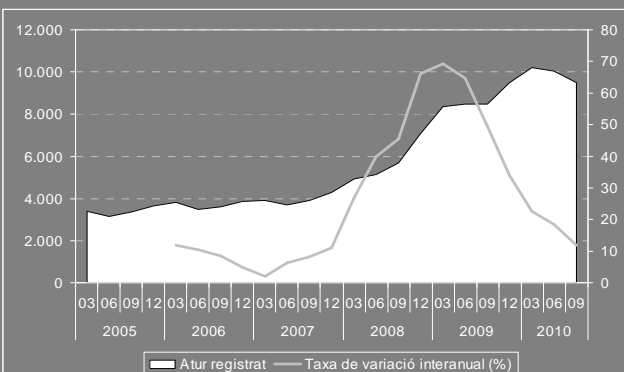
De la mateixa manera, el **treball autònom**, també continua alentint la seva davallada, segons els càlculs realitzats amb les dades del Registre Especial de Treballadors Autònoms (RETA). Així, la taxa de variació d'aquesta modalitat de treball se situa en el -2,9%; una taxa que no difereix massa (tan sols dos dècimes percentuals) de la del conjunt dels llocs de treball. Així les coses, la xifra de persones donades d'alta com autònomes a la comarca se situa en les 6.381 persones, 190 menys que ara fa un any. Amb aquestes dades, el treball autònom torna a augmentar la proporció fins al 28,0%, després de les lleus reduccions de trimestres anteriors.

L'atur continua creixent, però la taxa de variació interanual suposa una substancial reducció respecte a les observades en els dos trimestres anteriors.

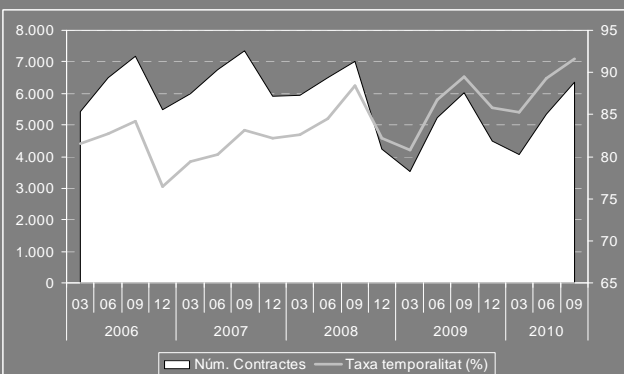
El contrapunt és que el nombre de persones aturades de la comarca suposa una reducció respecte a les xifres del trimestre anterior, per segon trimestre consecutiu.

La contractació repunta, però la taxa de temporalitat és, un trimestre més, la més alta de tota la sèrie analitzada.

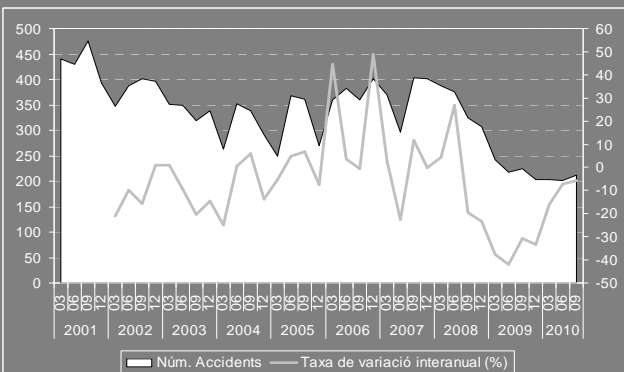
Gràfic 52 Evolució del nombre de persones registrades a l'atur. 2005-10. Baix Penedès



Gràfic 53 Evolució de la contractació. 2006-10. Baix Penedès



Gràfic 54 Evolució del nombre d'accidents laborals. 2001-10. Baix Penedès



Font: Elaboració pròpia a partir de dades del Departament de Treball de la Generalitat de Catalunya.

## Atur

L'atur continua creixent. És cert. Però la taxa de variació interanual (11,9%) suposa una substancial reducció respecte a les observades en els dos trimestres anteriors, de prop del 20%. No obstant això, el Baix Penedès és la única comarca de l'àmbit Garraf-Penedès en què el guany interanual de les xifres d'atur no abandona els dos dígitos. De fet, la comarca ocupa la 32a posició en el panorama comarcal català, amb 1.012 aturats/des més que en el mateix moment de l'any anterior. El contrapunt és que el nombre de persones aturades de la comarca, que se situa en les 9.510, suposa una reducció (de 523 aturats/des) respecte a les xifres del trimestre anterior; un fet que es produeix per segon trimestre consecutiu. Els excedents laborals, per la seva banda, es redueixen fins al 41,7%, tot i que es mantenen com els més alts de les tres comarques.

Els sectors que més contribueixen a l'atur són la *Construcció*, amb el 22,9% de les persones aturades, les *Immobiliàries i serveis empresarials*, amb el 19,1%, i el *Comerç*, amb el 13,5%. Els sectors amb majors excedents laborals són la *Construcció*, amb un 76,1%, les *Immobiliàries i serveis empresarials*, amb un 62,5%, i la *Indústria*, amb un 36,3%.

## Contractació

Aquest trimestre, a diferència de l'anterior, en què s'observava una pèrdua de puixança de les millores en els nivells de **contractació**, el nombre de contractes signats torna experimentar un repunt, en termes interanuals: 6,0%. La xifra de contractes formalitzats queda, així, en 6.374, 358 més que un any abans i 1.025 més que tres mesos abans. Aquest repunt intertrimestral, tot i que és habitual, ha estat de molta més magnitud que els experimentats en els tres anys anteriors. Per altra banda, el comportament entre una i una altra modalitat de contracte continua sent molt dispar. Mentre que els contractes indefinits s'han reduït en un -16,1%, els temporals han augmentat un 8,5%, en termes interanuals. Aquest fet incideix en què la taxa de temporalitat sigui, un trimestre més, la més alta de tota la sèrie analitzada (1r. trim. 2006 en endavant): 91,7%.

## Sinistralitat laboral

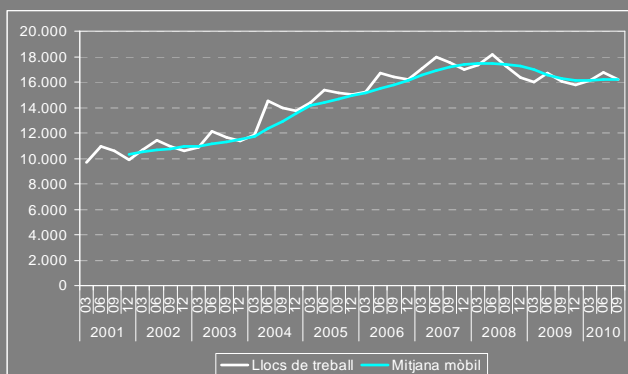
La **sinistralitat laboral** segueix molt estable, i es manté en els nivells baixos observats d'ençà de la crisi. S'han comptabilitzat 212 accidents laborals. L'índex de sinistralitat se situa, així, en 1.290,2 accidents per cada 100.000 afiliats a la Seguretat Social. Hi ha hagut 2 accidents greus, tot i que cap d'ells ha resultat mortal.



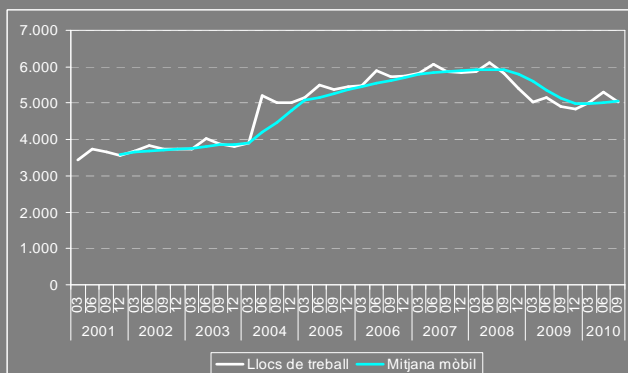
Després de la incertesa del trimestre anterior, el sector Serveis es manté en positiu per tercer trimestre consecutiu.

No obstant això, dos sectors tan importants en el context comarcal com el Comerç i l'Hoteleria, tot i el seu comportament positiu, no acaben de definir una línia ascendent.

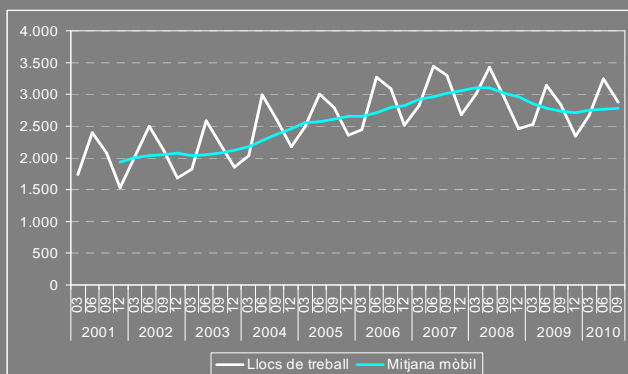
Gràfic 55 Evolució dels llocs de treball. Serveis. 2001-10. Baix Penedès



Gràfic 56 Evolució dels llocs de treball. Comerç. 2001-10. Baix Penedès



Gràfic 57 Evolució dels llocs de treball. Hoteleria. 2001-10. Baix Penedès



Font: Elaboració pròpia a partir de dades del Departament de Treball de la Generalitat de Catalunya.

## Els Serveis es mantenen en positiu

Després de la incertesa del trimestre anterior, amb una taxa interanual del 0,2%, els **Serveis** es mantenen en positiu per tercer trimestre consecutiu, amb una variació interanual de l'1%, que deixa la xifra de llocs de treball en 16.209, 159 més que en el mateix moment de l'any anterior. No es repeteix el guany intertrimestral, per l'efecte estacional, tot i que la pèrdua de 554 llocs és inferior a la dels anys 2009 i 2008. El millor comportament torna a ser, aquest trimestre, pels sectors més lligats a lo públic: *Administració i Seguretat Social, Sanitat i serveis socials i Altres activitats socials i altres serveis*. Per contra, els sectors amb un comportament més negatiu són *Transport i comunicacions, Immobiliàries i serveis empresarials i Mediació financera*. La taxa de variació interanual dels centres de cotització s'endinsa en paràmetres negatius (-0,1%), deixant la xifra de centres en 1.956. L'atur sectorial creix respecte a un any abans, tot i que menys que en el trimestre anterior (un 11,9%). A més, es torna a produir un decreixement intertrimestral, de 302 aturats/des, que en deixa la xifra en 5.267. Els excedents laborals baixen fins al 32,5%.

## El Comerç segueix en positiu, però no acaba d'enlairar-se

En el trimestre anterior el **Comerç** assolía paràmetres positius, després de set trimestres de recessió. Ara, el sector segueix creixent, tot i que la taxa de variació interanual (2,6%) suposa un alentiment respecte a la de tres mesos abans. El nombre de llocs de treball se situa, així, en 5.036, 128 més que en el mateix moment de l'any anterior. Aquest cop, l'evolució intertrimestral és negativa, en bona part pels efectes estacionals. Els centres de cotització, tot i que moderen la seva contracció, romanen en negatiu, amb una taxa interanual del -1,6%. L'atur disminueix, tant en termes interanuals (un -0,6%), com en relació a tres mesos abans (amb 146 aturats/des menys). La xifra de persones aturades procedents del sector és ara de 1.286, i els excedents laborals del 25,5%.

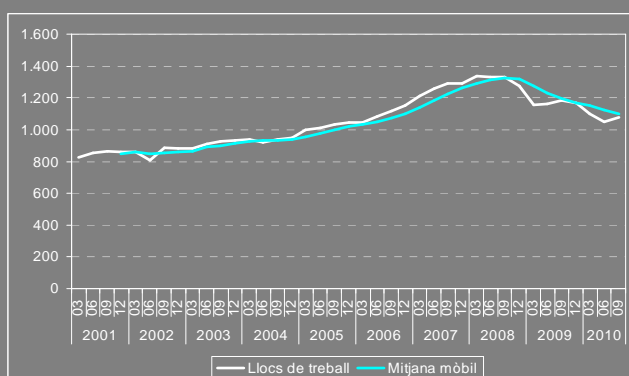
## El relançament de l'Hoteleria tampoc s'acaba de produir

Després, de la millora de principis d'any, l'**Hoteleria** compleix el tercer trimestre en xifres positives, tot i que la taxa interanual de l'1,7% suposa un nou retrocés respecte l'anterior. El nombre de llocs de treball del sector queda xifrat en 2.880, 48 més que un any abans. Per contra, el dinamisme empresarial trenca amb la tendència dels darrers trimestres i retorna a paràmetres negatius (-0,8%). L'atur segueix creixent interanualment (un 19,0%). Els excedents laborals augmenten, fins al 31,1%.

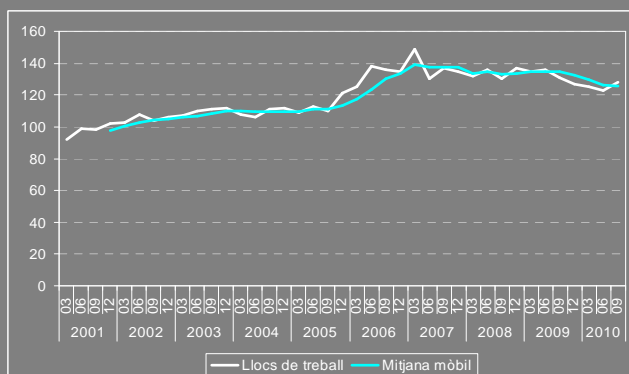
*Persisteix la recessió del Transport i les comunicacions, que segueix presentant un dels pitjors comportaments del panorama comarcal català.*

*L'Immobil·liària i els serveis empresarials, per la seva banda, segueixen amb els seus alts i baixos, una característica que ha definit l'evolució recent de l'activitat des de l'inici de la crisi.*

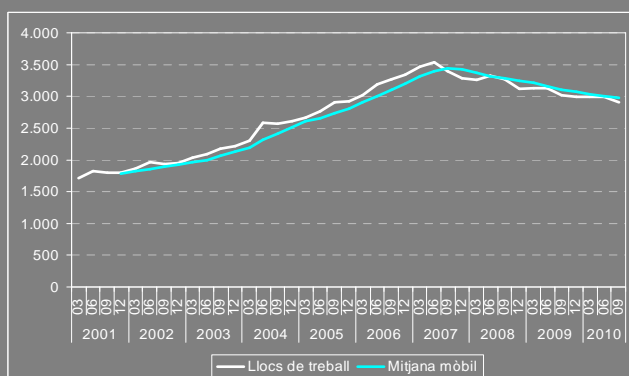
**Gràfic 58 Evolució dels llocs de treball. Transport i comunicacions. 2001-10. Baix Penedès**



**Gràfic 59 Evolució dels llocs de treball. Mediació financera. 2001-10. Baix Penedès**



**Gràfic 60 Evolució dels llocs de treball. Immobiliàries i serveis empresarials. 2001-10. Baix Penedès**



Font: Elaboració pròpia a partir de dades del Departament de Treball de la Generalitat de Catalunya.

## Persisteix la recessió del Transport i les comunicacions

El sector repeteix, com en el trimestre anterior, una taxa de variació interanual al voltant del  $-9\%$  ( $-9,3\%$ ), experimentant per tant, per segon trimestre consecutiu, el 40è pitjor comportament entre les diferents comarques catalanes, per damunt només del Montsià. Els llocs de treball del **Transport i les comunicacions** se situen, d'aquesta manera, en 1.076, 110 menys que en el mateix moment de l'any anterior. Una tònica similar és la que es pot observar en el cas dels centres de cotització, que per segon trimestre presenten una taxa de variació interanual al voltant del  $-6\%$  ( $-6,9\%$ ). Amb tot, l'atur creix, interanualment, menys que ara fa tres mesos (un  $14,0\%$ ) i els excedents laborals es redueixen, fins al  $31,0\%$

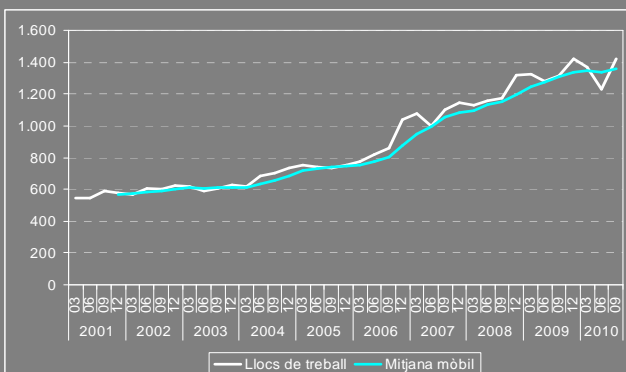
## La crisi de la Mediació financera s'aguditza

La tendència de la **Mediació financera** segueix sent negativa, tot i que alenteix el seu descens fins al  $-2,3$ . La xifra de llocs de treball del sector és de 128 i els centres de cotització 23.

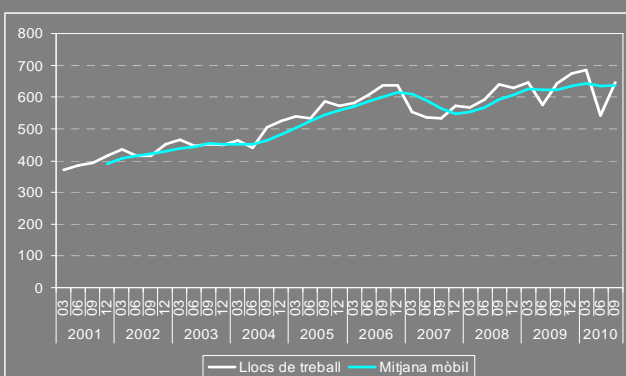
## Alts i baixos en la tendència negativa de l'Immobil·liària i els serveis empresarials

Aquesta és la característica que defineix l'evolució recent de l'activitat **Immobil·liària i els serveis empresarials** a la comarca des de l'inici de la crisi, tot i que sempre amb taxes de variació negatives, que uns trimestres s'engrandeixen i d'altres es moderen. Aquest cop, la caiguda interanual es redueix fins al  $-3,7\%$ , després de dos trimestres amb valors que havien depassat el  $-4\%$ . Aquests alts i baixos deixen la xifra de llocs de treball en 2.912, 111 menys que ara fa un any i 378 menys que en el quart trimestre de 2007, moment en què es comencen a registrar taxes de variació interanual negatives. Per contra, un trimestre més, l'evolució dels centres de cotització resulta positiva, tot i que aquest cop, la taxa de variació interanual del  $2,6\%$  suposa una sensible disminució, respecte a les observades en els dos trimestres anteriors ( $5,4\%$  i  $6,7\%$ , respectivament). Així les coses, els centres de cotització que es comptabilitzen dins el sector són 349. L'atur, per la seva banda, segueix augmentant, tant en termes interanuals (un  $9,9\%$ ) però no en termes intertrimestrals (es comptabilitzen 121 aturats/des menys). Amb tot, el sector continua sent el segon que més contribueix a l'atur (amb el  $19,1\%$  de les persones aturades) i el segon amb els majors excedents laborals ( $62,5\%$ ).

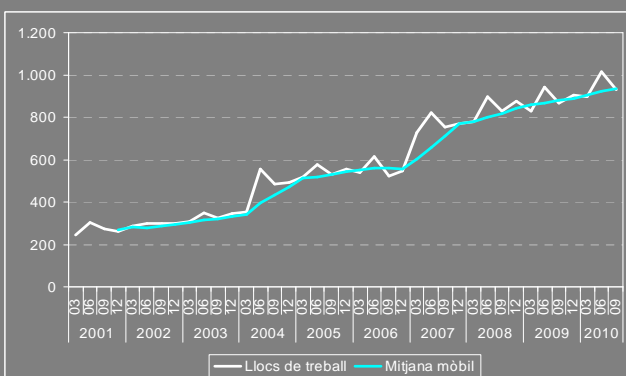
**Gràfic 61 Evolució dels llocs de treball. Administració i Seguretat Social. 2001-10. Baix Penedès**



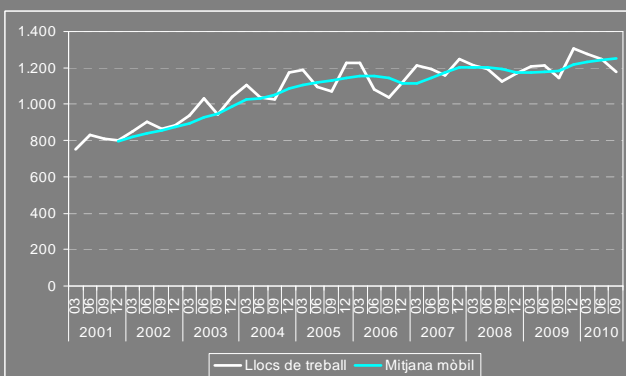
**Gràfic 62 Evolució dels llocs de treball. Educació. 2001-10. Baix Penedès**



**Gràfic 63 Evolució dels llocs de treball. Sanitat i serveis socials. 2001-10. Baix Penedès**



**Gràfic 64 Evolució dels llocs de treball. Altres activitats socials i altres serveis. 2001-10. Baix Penedès**



Font: Elaboració pròpia a partir de dades del Departament de Treball de la Generalitat de Catalunya.

*Les activitats més lligades a l'àmbit públic reprenen, almenys de moment, el protagonisme en l'ocupació a la comarca. Així, l'Administració i Seguretat Social i L'Educació redrecen la seva evolució i la Sanitat i serveis socials i les Altres activitats socials i altres serveis aguanten l'escomesa.*

### Important repunt de l'Administració i la Seguretat Social

**L'Administració i la seguretat social** que en el trimestre anterior s'endinsava en terrenys negatius pràcticament per primer cop en tota la sèrie, experimenta ara un important repunt, amb un guany interanual del 8,1%. La xifra de llocs de treball se situa en 1.422. Amb tot, el nombre de persones aturades creix un 47,3% interanual.

### L'Educació, un altre cop, en positiu

Després de l'ensurt del trimestre passat (-5,7%), **L'Educació** es torna a situar per sobre de zero, amb una taxa de variació del 0,6%. Els llocs de treball es col·loquen, així, en 646. L'atur creix, (un 24,2% interanual), tot i que els excedents laborals continuen sent dels més baixos: 22,8%.

### La Sanitat i serveis socials a bon ritme

Així ho assenyala la taxa interanual del 6,9% que, tot i que suposa una lleugera reducció respecte a l'observada en el trimestre anterior (7,5%), encara resulta força elevada en el context de la comarca. Així, la **Sanitat i els serveis socials** comptabilitza 929 llocs de treball, 60 més que en el mateix període de l'any anterior. La novetat ve per la banda dels centres de cotització, que per primer cop en set trimestres presenten una taxa de variació interanual de signe positiu: 5,0%. L'atur s'incrementa un 29,4% i els excedents laborals són del 24,8%

### Les Altres activitats socials i altres serveis aguanten l'escomesa

Les **Altres activitats socials i altres serveis** presenten una taxa de variació interanual similar a la del trimestre anterior (3,2%). La xifra de llocs de treball del sector queda fixada, així, en 1.180 llocs.

*La Construcció continua presentant taxes negatives de dos dígit, per onzè trimestre consecutiu. A més, la comarca repeteix com la 38a de Catalunya on el sector té un pitjor comportament.*

*La Indústria torna a accelerar el seu decreixement, de manera que interromp la moderació de la davallada que venia experimentant en els darrers trimestres.*

### Continuen les taxes negatives de dos dígit per a la Construcció

Així ho indica la taxa de variació interanual del sector per onzè trimestre consecutiu:  $-14,0\%$ . La comarca segueix sent la 38a de Catalunya on la **Construcció** té un pitjor comportament. La xifra de llocs de treball cau fins als 2.865, un cop més, la xifra més baixa de tota la sèrie. El sector té 467 llocs menys que en el mateix període de l'any anterior, 3.509 menys que en el segon trimestre de 2007, el primer en què s'experimenten taxes interanuals negatives, i 1.505 menys que en el primer trimestre de 2001, moment en què s'inicia la sèrie de dades analitzada. Els centres de cotització també continuen amb taxes negatives de dos dígit, tot i que la taxa del  $-14,8\%$  suposa una certa reducció respecte a la del trimestre anterior ( $-18,4\%$ ). Hi ha 385 centres, 67 menys que un any abans. Tot i que el guany interanual ha estat més reduït (del  $4,2\%$ ), la Construcció segueix sent l'activitat que més contribueix a l'atur de la comarca (un  $22,9\%$  de les persones aturades) i la que presenta els excedents laborals més elevats (del  $76,1\%$ ). El nombre d'aturats/des procedents del sector són 2.179.

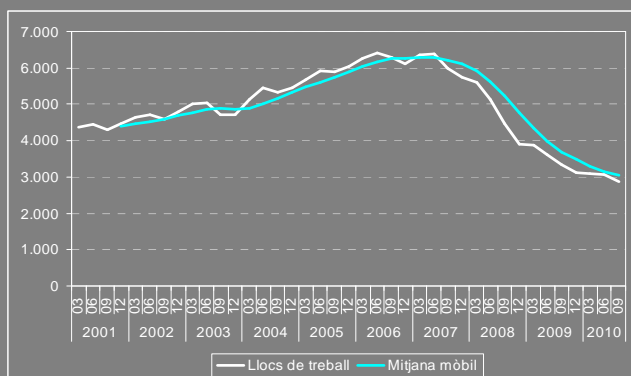
En el moment de tancar la redacció d'aquests informe no s'han publicat les dades d'**habitatges iniciats** corresponents al tercer trimestre, aquestes són un indicador que permet anticipar l'evolució futura de l'activitat.

### La Indústria torna a accelerar el seu decreixement

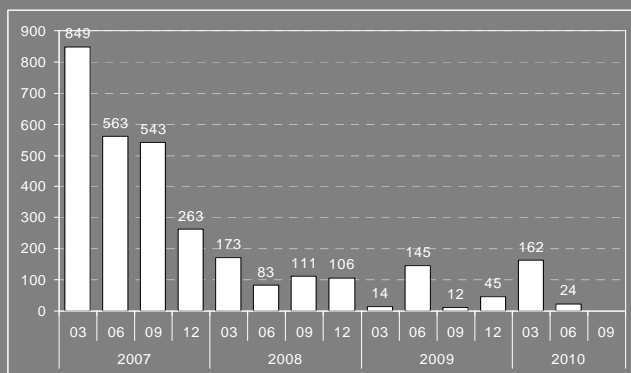
S'interromp la moderació de la davallada de la **Indústria** que es venia observant en els darrers trimestres: la taxa de variació interanual és del  $-8,4\%$ , front el  $-6,5\%$  del trimestre anterior. La comarca registra un dels pitjors comportaments (el 38è) en relació al panorama comarcal. Els llocs de treball industrials queden fixats en 3.479, 318 menys que en el mateix període de 2009 i 78 menys que ara fa tres mesos. Els centres de cotització també acceleren la seva caiguda, fins al  $-4,8\%$  interanual; una taxa que en situa la xifra en 239. L'atur augmenta, però menys que altres trimestres (un  $7,6\%$  interanual). Amb tot, els excedents laborals continuen sent dels més elevats ( $36,3\%$ ). Les persones aturades procedents del sector són 1.263, 89 més que en el mateix moment de l'any anterior, però 83 menys que en el segon trimestre.

Els subsectors industrials que experimenten una dinàmica positiva són les *Indústries manufactureres diverses*, el *Reciclatge*, *distribució energia*, *aigües*, la *Maquinària i equipament elèctric i electrònic* i el *Tèxtil, confecció i cuir*. Per contra, els que experimenten caigudes més importants són la *Fabricació de materials de transport*, la *Indústria química* i la *Fusta i suro*.

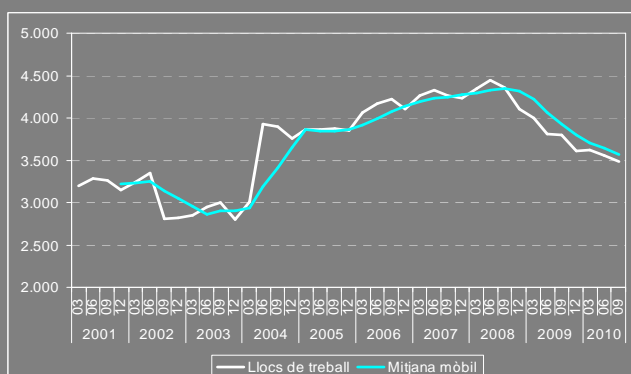
**Gràfic 65 Evolució dels llocs de treball. Construcció. 2001-10. Baix Penedès**



**Gràfic 66 Evolució dels habitatges iniciats. 2007-10. Baix Penedès**



**Gràfic 67 Evolució dels llocs de treball. Indústria. 2001-10. Baix Penedès**



Font: Elaboració pròpia a partir de dades del Departament de Treball i el Departament de Medi Ambient i Habitatge de la Generalitat de Catalunya.

## Taules estadístiques

**Taula 1. Evolució dels sectors econòmics**

**Garraf**

Descripció	Llocs de treball <sup>1</sup>										Centres de cotització				Atur registrat								
	2009		2010			Δ		Δ%		Δ		Δ%		3r trim 09		3r trim 10		Δ		Δ%		Taxa exc.lab. <sup>2</sup>	
	3r trim	4t trim	1r trim	2n trim	3r trim	3r trim (%)	3r trim10-2n trim10	3r trim10-2n trim10	3r trim10-3r trim09	3r trim10-3r trim09	3r trim 09	3r trim 10	3r trim10-3r trim09	3r trim10-3r trim09	3r trim 09	3r trim 10	3r trim 10 (%)	3r trim10-3r trim09	3r trim10-3r trim09	3r trim 09	3r trim 10	3r trim 09	3r trim 10
<b>Agricultura</b>	120	109	104	100	98	0,3	-2	-2,0	-22	-18,3	11	7	-4	-36,4	58	83	0,7	26	44,5	48,1	85,0		
<b>Indústria</b>	4.407	4.372	4.415	4.416	3.991	11,9	-425	-9,6	-416	-9,4	283	266	-17	-6,0	1.467	1.530	13,3	63	4,3	33,3	38,3		
<b>Construcció</b>	4.614	4.318	4.117	4.131	3.837	11,5	-294	-7,1	-777	-16,8	621	510	-111	-17,9	2.175	2.176	18,9	1	0,0	47,1	56,7		
Comerç	7.458	6.787	6.826	6.888	6.794	20,3	-94	-1,4	-664	-8,9	1.056	1.051	-5	-0,5	1.766	1.783	15,5	17	1,0	23,7	26,2		
Hoteleria	4.690	3.923	4.232	5.014	4.831	14,5	-183	-3,6	141	3,0	671	685	14	2,1	988	1.075	9,4	88	8,9	21,1	22,3		
Transport i comunicacions	1.265	1.243	1.231	1.240	1.240	3,7	0	0,0	-25	-2,0	172	162	-10	-5,8	269	289	2,5	20	7,4	21,2	23,3		
Mediació financera	195	202	200	199	195	0,6	-4	-2,0	0	0,0	25	24	-1	-4,0	73	66	0,6	-8	-10,5	37,6	33,7		
Immobiliàries i serveis empresarials	4.534	4.379	4.317	4.396	4.377	13,1	-19	-0,4	-157	-3,5	569	558	-11	-1,9	2.078	2.255	19,6	177	8,5	45,8	51,5		
Administració i Seguretat Social	1.734	1.812	1.757	1.724	1.964	5,9	240	13,9	230	13,3	35	37	2	5,7	212	259	2,3	48	22,5	12,2	13,2		
Educació	1.411	1.534	1.532	1.350	1.390	4,2	40	3,0	-21	-1,5	105	109	4	3,8	284	321	2,8	37	13,1	20,1	23,1		
Sanitat i serveis socials	2.363	2.521	2.439	2.382	2.480	7,4	98	4,1	117	5,0	122	119	-3	-2,5	310	359	3,1	49	15,8	13,1	14,5		
Altres activitats socials i altres serveis	2.213	2.249	2.216	2.216	2.201	6,6	-15	-0,7	-12	-0,5	372	381	9	2,4	435	560	4,9	125	28,8	19,7	25,5		
<b>Serveis</b>	25.863	24.650	24.750	25.409	25.472	76,3	63	0,2	-391	-1,5	3.127	3.126	-1	0,0	6.415	6.968	60,7	553	8,6	24,8	27,4		
No classificats															435	726	6,3	291	66,8				
<b>Total</b>	35.004	33.449	33.386	34.056	33.398	100,0	-658	-1,9	-1.606	-4,6	4.042	3.909	-133	-3,3	10.552	11.485	100,0	933	8,8	30,1	34,4		

**Alt Penedès**

Descripció	Llocs de treball										Centres de cotització				Atur registrat								
	2009		2010			Δ		Δ%		Δ		Δ%		3r trim 09		3r trim 10		Δ		Δ%		Taxa exc.lab. <sup>2</sup>	
	3r trim	4t trim	1r trim	2n trim	3r trim	3r trim (%)	3r trim10-2n trim10	3r trim10-2n trim10	3r trim10-3r trim09	3r trim10-3r trim09	3r trim 09	3r trim 10	3r trim10-3r trim09	3r trim10-3r trim09	3r trim 09	3r trim 10	3r trim 10 (%)	3r trim10-3r trim09	3r trim10-3r trim09	3r trim 09	3r trim 10	3r trim 09	3r trim 10
<b>Agricultura</b>	915	905	897	928	949	2,4	21	2,3	34	3,7	34	47	13	38,2	216	319	4,2	103	47,9	23,6	33,6		
<b>Indústria</b>	13.005	12.285	12.034	12.153	12.646	31,9	493	4,1	-359	-2,8	638	621	-17	-2,7	1.610	1.606	21,2	-4	-0,2	12,4	12,7		
<b>Construcció</b>	3.332	3.214	3.107	3.111	3.006	7,6	-105	-3,4	-326	-9,8	463	422	-41	-8,9	1.034	1.025	13,5	-10	-0,9	31,0	34,1		
Comerç	6.961	6.662	6.853	6.946	6.883	17,3	-63	-0,9	-78	-1,1	850	844	-6	-0,7	902	967	12,8	66	7,3	13,0	14,1		
Hoteleria	2.015	2.021	1.996	2.021	2.056	5,2	35	1,7	41	2,0	340	340	0	0,0	372	408	5,4	37	9,9	18,4	19,9		
Transport i comunicacions	2.060	2.000	1.935	1.928	1.906	4,8	-22	-1,1	-154	-7,5	178	170	-8	-4,5	246	225	3,0	-21	-8,5	11,9	11,8		
Mediació financera	2.469	2.431	2.417	2.409	2.399	6,0	-10	-0,4	-70	-2,8	43	41	-2	-4,7	35	33	0,4	-3	-7,5	1,4	1,4		
Immobiliàries i serveis empresarials	3.248	3.124	3.186	3.331	3.273	8,2	-58	-1,7	25	0,8	445	431	-14	-3,1	1.317	1.352	17,9	35	2,7	40,5	41,3		
Administració i Seguretat Social	1.692	1.702	1.652	1.643	1.705	4,3	62	3,8	13	0,8	111	114	3	2,7	227	268	3,5	41	18,2	13,4	15,7		
Educació	1.027	1.102	1.105	1.014	1.198	3,0	184	18,1	171	16,7	66	63	-3	-4,5	99	109	1,4	10	10,1	9,6	9,1		
Sanitat i serveis socials	2.140	2.187	2.194	2.253	2.268	5,7	15	0,7	128	6,0	96	92	-4	-4,2	145	199	2,6	54	37,2	6,8	8,8		
Altres activitats socials i altres serveis	1.402	1.513	1.509	1.497	1.409	3,5	-88	-5,9	7	0,5	215	216	1	0,5	162	204	2,7	42	25,9	11,6	14,5		
<b>Serveis</b>	23.014	22.742	22.847	23.042	23.097	58,2	55	0,2	83	0,4	2.344	2.311	-33	-1,4	3.505	3.766	49,8	261	7,5	15,2	16,3		
No classificats															524	849	11,2	326	62,2				
<b>Total</b>	40.266	39.146	38.885	39.234	39.698	100,0	464	1,2	-568	-1,4	3.479	3.401	-78	-2,2	6.889	7.566	100,0	677	9,8	17,1	19,1		

Font: Elaboració pròpia a partir de dades del Departament de Treball.

1. Llocs de treball = RGSS + RETA.

2. Taxa excedent laboral= Aturats\*100 / Llocs de treball

3. Es refereix als aturats sense ocupació anterior.

A partir de gener de 2008 el règim especial agrari per compte propi s'integra en el règim especial de treballadors autònoms.

Nota: el nombre d'aturats és la mitjana trimestral.

**Taula 2. Evolució dels sectors econòmics**

**Baix Penedès**

Descripció	Llocs de treball										Centres de cotització				Atur registrat						
	2009		2010			Δ					2009		2010		Δ		Taxa exc.lab. <sup>2</sup>				
	3r trim	4t trim	1r trim	2n trim	3r trim	3r trim10- (%)	3r trim10- 2n trim10	3r trim10- 2n trim10	3r trim10- 3r trim09	3r trim10- 3r trim09	3r trim 09	3r trim 10	3r trim10- 3r trim09	3r trim10- 3r trim09	3r trim 09	3r trim 10	3r trim10- 3r trim09	3r trim10- 3r trim09	3r trim 09	3r trim 10	
<b>Agricultura</b>	258	256	245	253	259	1,1	6	2,4	1	0,4	19	17	-2	-10,5	121	193	2,0	72	59,3	47,0	74,6
<b>Indústria</b>	3.797	3.608	3.619	3.557	3.479	15,3	-78	-2,2	-318	-8,4	251	239	-12	-4,8	1.174	1.263	13,3	89	7,6	30,9	36,3
<b>Construcció</b>	3.332	3.122	3.098	3.058	2.865	12,6	-193	-6,3	-467	-14,0	452	385	-67	-14,8	2.091	2.179	22,9	88	4,2	62,8	76,1
Comerç	4.908	4.850	5.014	5.314	5.036	22,1	-278	-5,2	128	2,6	691	680	-11	-1,6	1.293	1.286	13,5	-7	-0,6	26,3	25,5
Hoteleria	2.832	2.341	2.661	3.248	2.880	12,6	-368	-11,3	48	1,7	397	394	-3	-0,8	753	896	9,4	143	19,0	26,6	31,1
Transport i comunicacions	1.186	1.165	1.101	1.050	1.076	4,7	26	2,5	-110	-9,3	116	108	-8	-6,9	292	333	3,5	41	14,0	24,6	31,0
Mediació financera	131	127	125	123	128	0,6	5	4,1	-3	-2,3	24	23	-1	-4,2	36	46	0,5	10	27,8	27,5	35,9
Immobil·liàries i serveis empresarials	3.023	2.996	2.986	2.993	2.912	12,8	-81	-2,7	-111	-3,7	340	349	9	2,6	1.657	1.821	19,1	164	9,9	54,8	62,5
Administració i Seguretat Social	1.316	1.421	1.368	1.229	1.422	6,2	193	15,7	106	8,1	76	73	-3	-3,9	128	189	2,0	61	47,3	9,8	13,3
Educació	642	673	685	542	646	2,8	104	19,2	4	0,6	41	42	1	2,4	119	147	1,5	29	24,2	18,5	22,8
Sanitat i serveis socials	869	907	896	1.015	929	4,1	-86	-8,5	60	6,9	60	63	3	5,0	178	230	2,4	52	29,4	20,5	24,8
Altres activitats socials i altres serveis	1.143	1.309	1.278	1.249	1.180	5,2	-69	-5,5	37	3,2	212	224	12	5,7	252	319	3,4	67	26,6	22,0	27,0
<b>Serveis</b>	<b>16.050</b>	<b>15.789</b>	<b>16.114</b>	<b>16.763</b>	<b>16.209</b>	<b>71,1</b>	<b>-554</b>	<b>-3,3</b>	<b>159</b>	<b>1,0</b>	<b>1.957</b>	<b>1.956</b>	<b>-1</b>	<b>-0,1</b>	<b>4.708</b>	<b>5.267</b>	<b>55,4</b>	<b>560</b>	<b>11,9</b>	<b>29,3</b>	<b>32,5</b>
No classificats															404	608	6,4	204	50,6		
<b>Total</b>	<b>23.437</b>	<b>22.775</b>	<b>23.076</b>	<b>23.631</b>	<b>22.812</b>	<b>100,0</b>	<b>-819</b>	<b>-3,5</b>	<b>-625</b>	<b>-2,7</b>	<b>2.679</b>	<b>2.597</b>	<b>-82</b>	<b>-3,1</b>	<b>8.498</b>	<b>9.510</b>	<b>100,0</b>	<b>1.012</b>	<b>11,9</b>	<b>36,3</b>	<b>41,7</b>

**Garraf-Penedès (3 comarques)**

Descripció	Llocs de treball										Centres de cotització				Atur registrat						
	2009		2010			Δ					2009		2010		Δ		Taxa exc.lab. <sup>2</sup>				
	3r trim	4t trim	1r trim	2n trim	3r trim	3r trim10- (%)	3r trim10- 2n trim10	3r trim10- 2n trim10	3r trim10- 3r trim09	3r trim10- 3r trim09	3r trim 09	3r trim 10	3r trim10- 3r trim09	3r trim10- 3r trim09	3r trim 09	3r trim 10	3r trim10- 3r trim09	3r trim10- 3r trim09	3r trim 09	3r trim 10	
<b>Agricultura</b>	1.293	1.270	1.246	1.281	1.306	1,4	25	2,0	13	1,0	64	71	7	10,9	395	596	2,1	201	50,9	30,5	45,6
<b>Indústria</b>	21.209	20.265	20.068	20.126	20.116	21,0	-10	0,0	-1.093	-5,2	1.172	1.126	-46	-3,9	4.251	4.398	15,4	148	3,5	20,0	21,9
<b>Construcció</b>	11.278	10.654	10.322	10.300	9.708	10,1	-592	-5,7	-1.570	-13,9	1.536	1.317	-219	-14,3	5.301	5.380	18,8	79	1,5	47,0	55,4
Comerç	19.327	18.299	18.693	19.148	18.713	19,5	-435	-2,3	-614	-3,2	2.597	2.575	-22	-0,8	3.961	4.036	14,1	75	1,9	20,5	21,6
Hoteleria	9.537	8.285	8.889	10.283	9.767	10,2	-516	-5,0	230	2,4	1.408	1.419	11	0,8	2.112	2.380	8,3	267	12,7	22,1	24,4
Transport i comunicacions	4.511	4.408	4.267	4.218	4.222	4,4	4	0,1	-289	-6,4	466	440	-26	-5,6	807	847	3,0	40	5,0	17,9	20,1
Mediació financera	2.795	2.760	2.742	2.731	2.722	2,8	-9	-0,3	-73	-2,6	92	88	-4	-4,3	145	144	0,5	0	-0,2	5,2	5,3
Immobil·liàries i serveis empresarials	10.805	10.499	10.489	10.720	10.562	11,0	-158	-1,5	-243	-2,2	1.354	1.338	-16	-1,2	5.052	5.428	19,0	376	7,4	46,8	51,4
Administració i Seguretat Social	4.742	4.935	4.777	4.596	5.091	5,3	495	10,8	349	7,4	222	224	2	0,9	567	717	2,5	150	26,4	12,0	14,1
Educació	3.080	3.309	3.322	2.906	3.234	3,4	328	11,3	154	5,0	212	214	2	0,9	502	578	2,0	76	15,1	16,3	17,9
Sanitat i serveis socials	5.372	5.615	5.529	5.650	5.677	5,9	27	0,5	305	5,7	278	274	-4	-1,4	633	789	2,8	155	24,5	11,8	13,9
Altres activitats socials i altres serveis	4.758	5.071	5.003	4.962	4.790	5,0	-172	-3,5	32	0,7	799	821	22	2,8	849	1.083	3,8	234	27,6	17,8	22,6
<b>Serveis</b>	<b>64.927</b>	<b>63.181</b>	<b>63.711</b>	<b>65.214</b>	<b>64.778</b>	<b>67,5</b>	<b>-436</b>	<b>-0,7</b>	<b>-149</b>	<b>-0,2</b>	<b>7.428</b>	<b>7.393</b>	<b>-35</b>	<b>-0,5</b>	<b>14.628</b>	<b>16.002</b>	<b>56,0</b>	<b>1.374</b>	<b>9,4</b>	<b>22,5</b>	<b>24,7</b>
No classificats															1.363	2.183	7,6	821	60,2		
<b>Total</b>	<b>98.707</b>	<b>95.370</b>	<b>95.347</b>	<b>96.921</b>	<b>95.908</b>	<b>100,0</b>	<b>-1.013</b>	<b>-1,0</b>	<b>-2.799</b>	<b>-2,8</b>	<b>10.200</b>	<b>9.907</b>	<b>-293</b>	<b>-2,9</b>	<b>25.939</b>	<b>28.561</b>	<b>100,0</b>	<b>2.622</b>	<b>10,1</b>	<b>26,3</b>	<b>29,8</b>

Font: Elaboració pròpia a partir de dades del Departament de Treball.

1. Llocs de treball = RGSS + RETA.

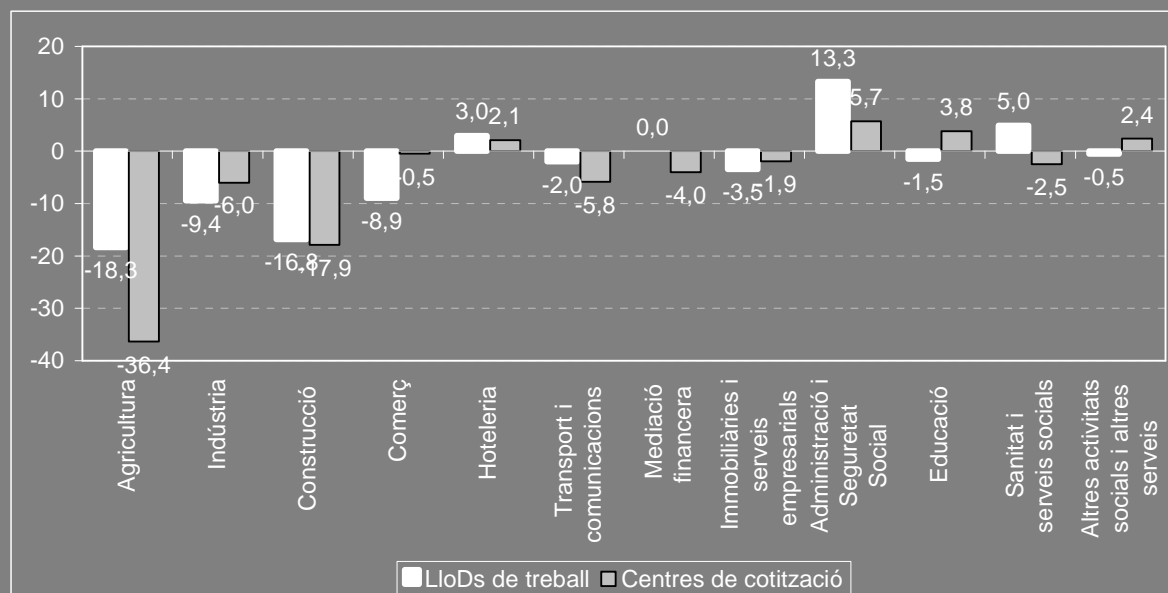
2. Taxa excendent laboral= Aturats\*100 / Llocs de treball

3. Es refereix als aturats sense ocupació anterior.

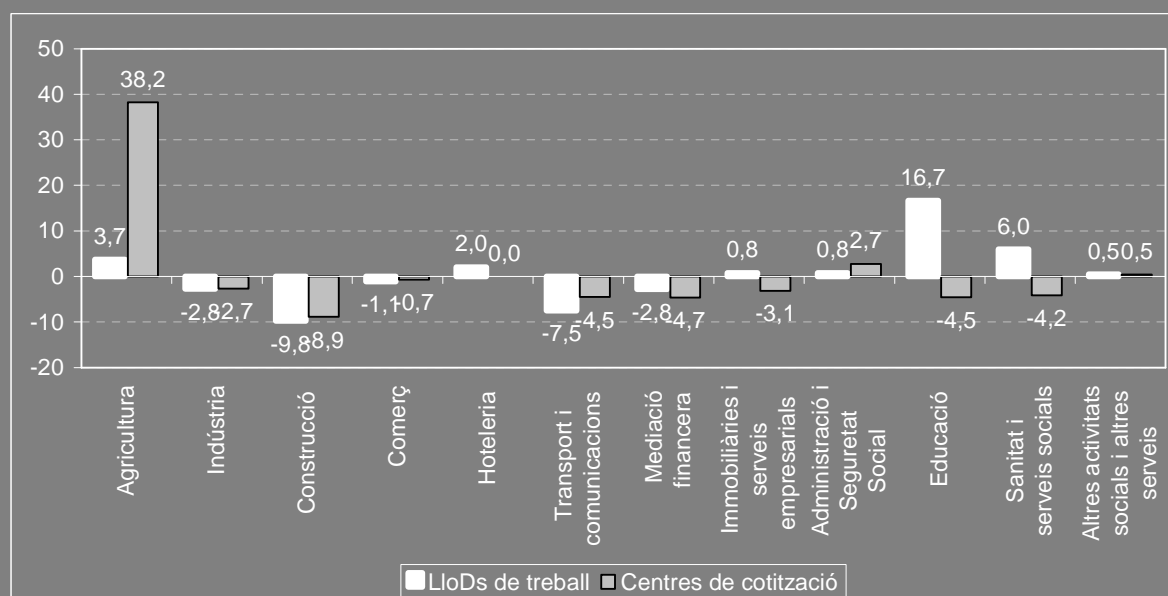
A partir de gener de 2008 el règim especial agrari per compte propi s'integra en el règim especial de treballadors autònoms.

Nota: el nombre d'aturats és la mitjana trimestral.

**Gràfic 65 Taxes de variació interanuals dels llocs de treball i dels centres de cotització al Garraf**

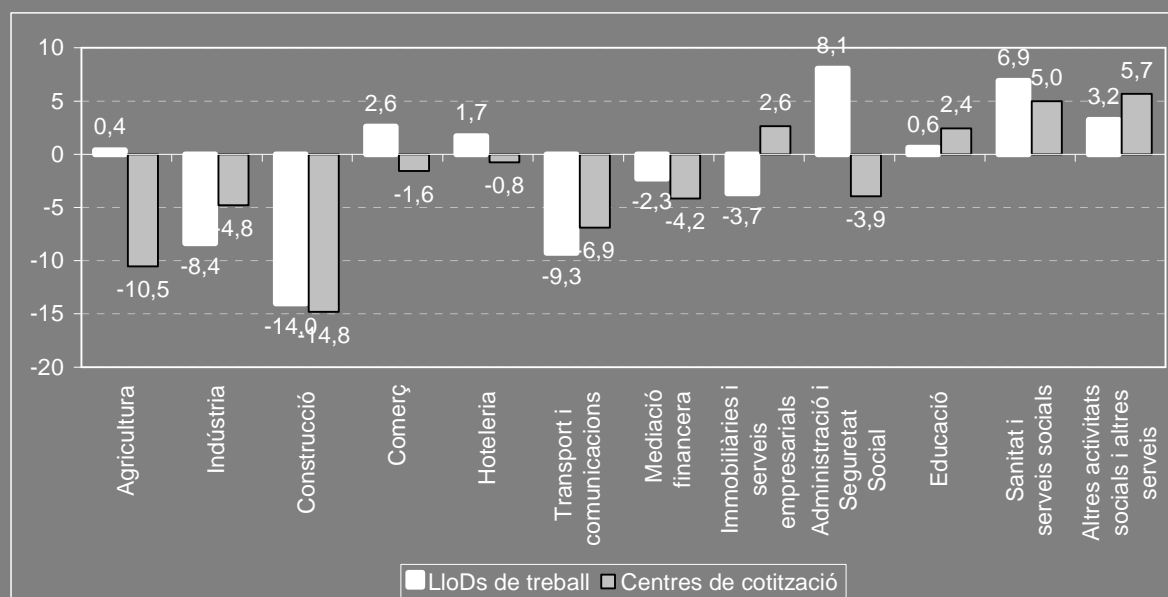


**Gràfic 66 Taxes de variació interanuals dels llocs de treball i dels centres de cotització a l'Alt Penedès**

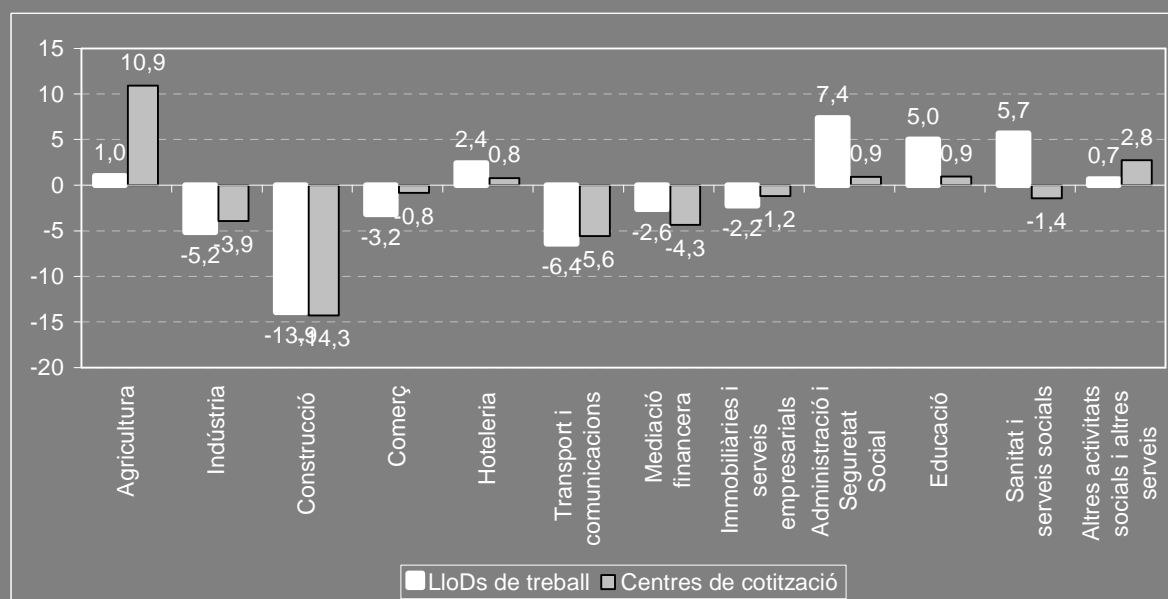


Font: Elaboració pròpia a partir de dades del Departament de Treball de la Generalitat de Catalunya.

**Gràfic 67 Taxes de variació interanuals dels llocs de treball i dels centres de cotització al Baix Penedès**



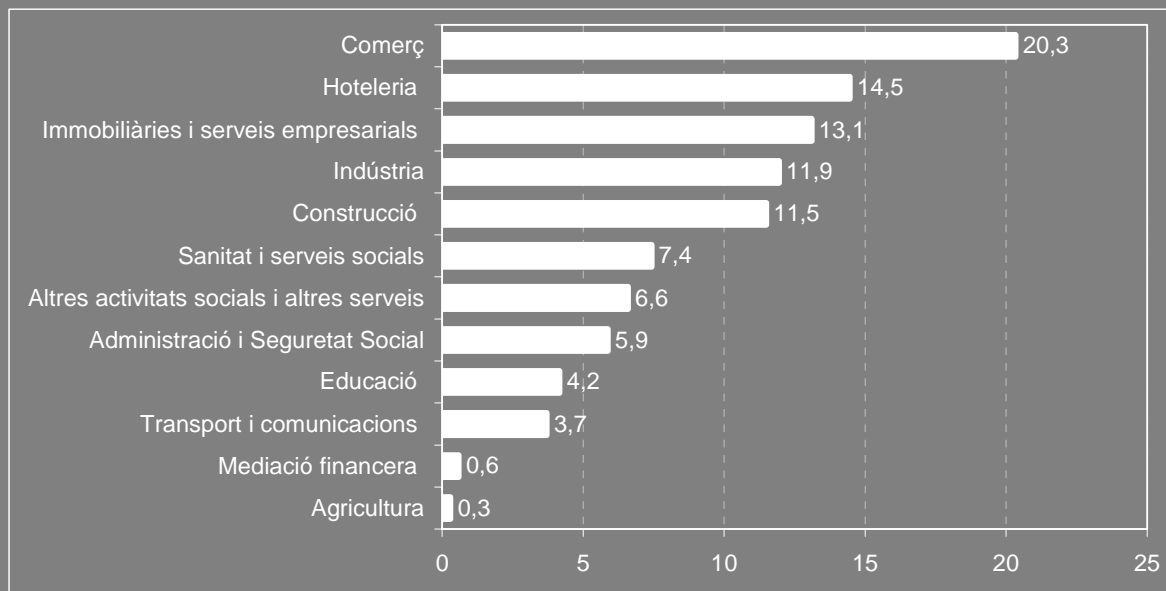
**Gràfic 68 Taxes de variació interanuals dels llocs de treball i dels centres de cotització al Garraf-Penedès**



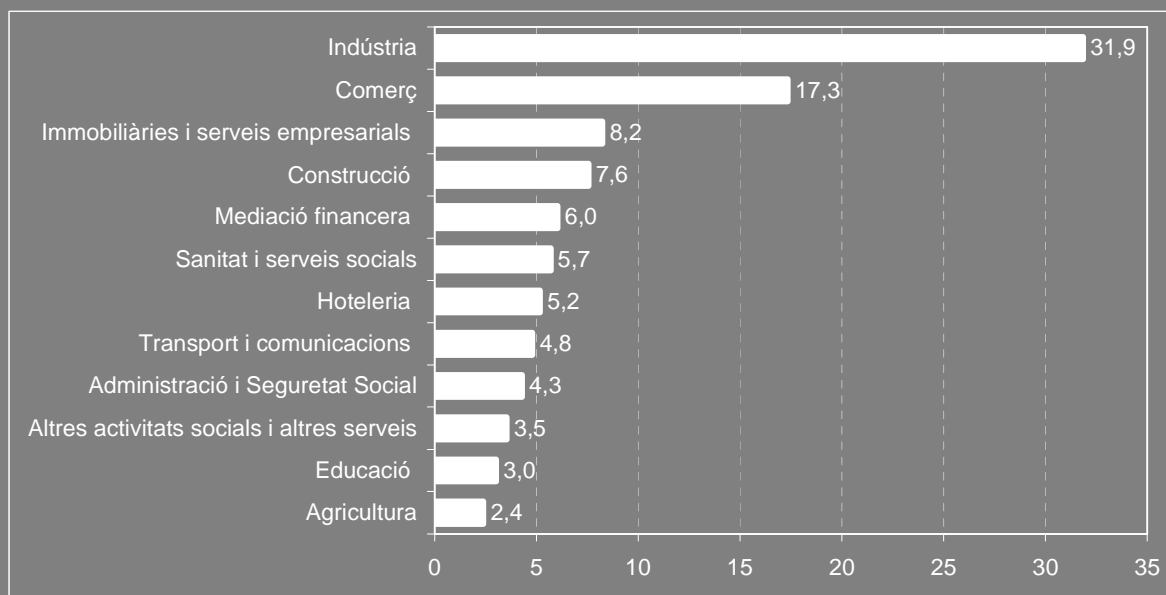
Font: Elaboració pròpia a partir de dades del Departament de Treball de la Generalitat de Catalunya.



**Gràfic 69 Distribució dels llocs de treball al Garraf per sectors d'activitat**

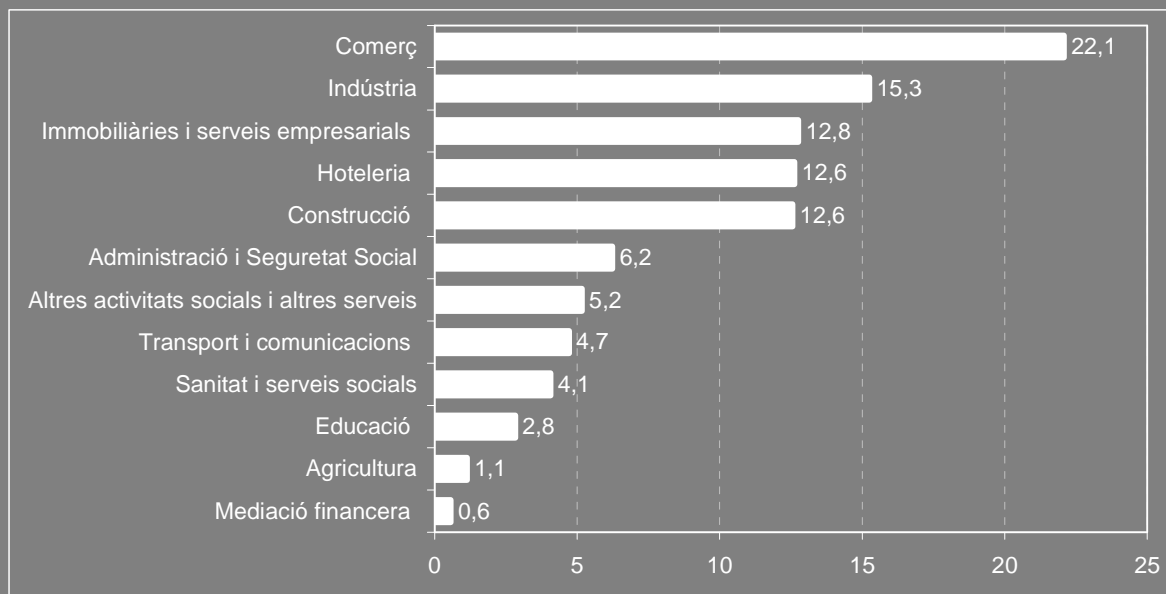


**Gràfic 70 Distribució dels llocs de treball a l'Alt Penedès per sectors d'activitat**

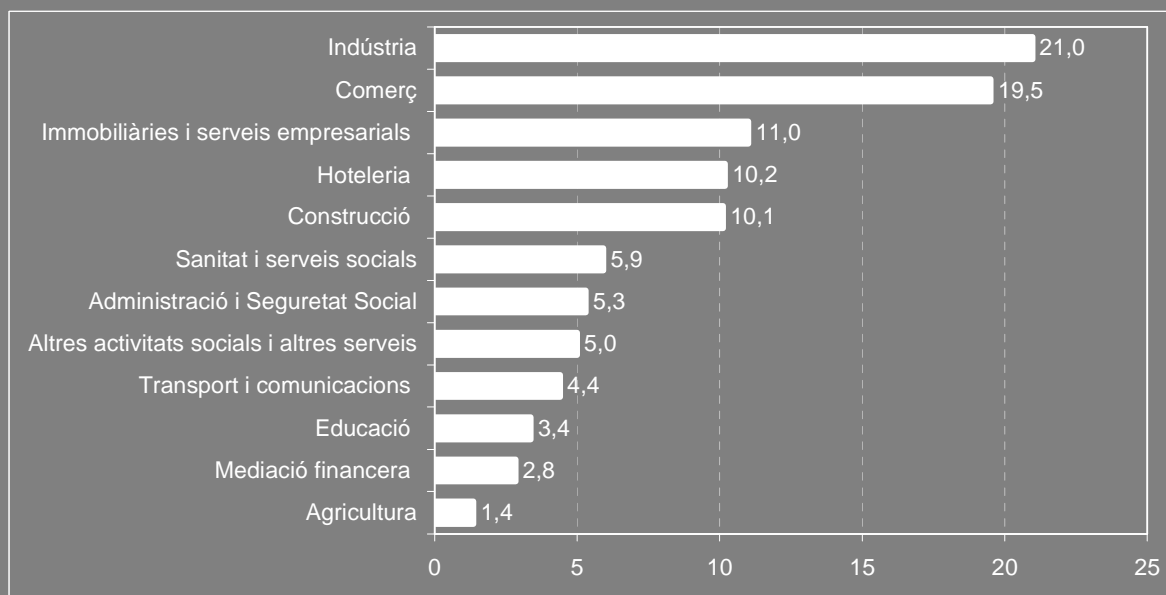


Font: Elaboració pròpia a partir de dades del Departament de Treball de la Generalitat de Catalunya.

### Gràfic 71 Distribució dels llocs de treball al Baix Penedès per sectors d'activitat



### Gràfic 72 Distribució dels llocs de treball al Garraf-Penedès per sectors d'activitat



Font: Elaboració pròpia a partir de dades del Departament de Treball de la Generalitat de Catalunya.

### Taula 3. Evolució altres indicadors

#### Garraf

Indicador	2009		2010			Δ					Δ%
	3r trim	4t trim	1r trim	2n trim	3r trim	3r trim (%)	3r trim10-2n trim10	3r trim10-3r trim09	3r trim10-2n trim10	3r trim10-3r trim09	
<b>Sinistralitat laboral</b>											
Accidents lleus	378	376	318	342	292	98,3	-50	-86	-14,6	-22,8	
Accidents greus	2	3	5	5	5	1,7	0	3	n.p.	n.p.	
Accidents mortals	1	0	1	0	0	0,0	0	-1	n.p.	n.p.	
<b>Total accidents</b>	<b>381</b>	<b>379</b>	<b>324</b>	<b>347</b>	<b>297</b>	<b>100,0</b>	<b>-50</b>	<b>-84</b>	<b>-14,4</b>	<b>-22,0</b>	
<b>Índex<sup>1</sup></b>	<b>1.525,0</b>	<b>1.613,8</b>	<b>1.378,9</b>	<b>1.439,0</b>	<b>1.260,8</b>	-	-	-	<b>-12,4</b>	<b>-17,3</b>	
<b>Contractació</b>											
Ordinari temps indefinit	308	337	304	295	374	3,7	79	66	26,8	21,4	
Foment contractació indefinida	176	167	161	206	35	0,3	-171	-141	-83,0	-80,1	
Convertits en indefinits	302	314	262	267	276	2,7	9	-26	3,4	-8,6	
Resta contractes indefinits	3	8	5	5	1	0,0	-4	-2	-80,0	-66,7	
<b>Total contractes indefinits</b>	<b>789</b>	<b>826</b>	<b>732</b>	<b>773</b>	<b>686</b>	<b>6,7</b>	<b>-87</b>	<b>-103</b>	<b>-11,3</b>	<b>-13,1</b>	
Obra o servei	3.146	2.526	2.335	2.826	3.034	29,7	208	-112	7,4	-3,6	
Eventuals circumstàncies producció	4.837	3.365	2.745	4.907	5.158	50,6	251	321	5,1	6,6	
Interinitat	1.213	1.408	1.129	1.214	1.273	12,5	59	60	4,9	4,9	
Resta contractes temporals	92	64	54	59	51	0,5	-8	-41	-13,6	-44,6	
<b>Total contractes temporals</b>	<b>9.288</b>	<b>7.363</b>	<b>6.263</b>	<b>9.006</b>	<b>9.516</b>	<b>93,3</b>	<b>510</b>	<b>228</b>	<b>5,7</b>	<b>2,5</b>	
<b>Total contractes</b>	<b>10.077</b>	<b>8.189</b>	<b>6.995</b>	<b>9.779</b>	<b>10.202</b>	<b>100,0</b>	<b>423</b>	<b>125</b>	<b>4,3</b>	<b>1,2</b>	
<b>Habitatge</b>											
Habitatges iniciats <sup>2</sup>	12	42	40	22	n.d.	-	-	-	-	-	
Habitatges acabats <sup>3</sup>	176	69	91	124	n.d.	-	-	-	-	-	

#### Alt Penedès

Indicador	2009		2010			Δ					Δ%
	3r trim	4t trim	1r trim	2n trim	3r trim	3r trim (%)	3r trim10-2n trim10	3r trim10-3r trim09	3r trim10-2n trim10	3r trim10-3r trim09	
<b>Sinistralitat laboral</b>											
Accidents lleus	395	485	360	359	318	98,8	-41	-77	-11,4	-19,5	
Accidents greus	2	4	2	1	4	1,2	3	2	n.p.	n.p.	
Accidents mortals	1	0	0	0	0	0,0	0	-1	n.p.	n.p.	
<b>Total accidents</b>	<b>398</b>	<b>489</b>	<b>362</b>	<b>360</b>	<b>322</b>	<b>100,0</b>	<b>-38</b>	<b>-76</b>	<b>-10,6</b>	<b>-19,1</b>	
<b>Índex<sup>1</sup></b>	<b>1.222,7</b>	<b>1.554,8</b>	<b>1.159,6</b>	<b>1.141,0</b>	<b>1.005,2</b>	-	-	-	<b>-11,9</b>	<b>-17,8</b>	
<b>Contractació</b>											
Ordinari temps indefinit	341	260	315	262	364	3,3	102	23	38,9	6,7	
Foment contractació indefinida	124	135	164	163	40	0,4	-123	-84	-75,5	-67,7	
Convertits en indefinits	318	312	303	276	309	2,8	33	-9	12,0	-2,8	
Resta contractes indefinits	4	6	3	4	5	0,0	1	1	25,0	25,0	
<b>Total contractes indefinits</b>	<b>787</b>	<b>713</b>	<b>785</b>	<b>705</b>	<b>718</b>	<b>6,6</b>	<b>13</b>	<b>-69</b>	<b>1,8</b>	<b>-8,8</b>	
Obra o servei	5.208	1.993	1.574	2.654	5.553	51,0	2.899	345	109,2	6,6	
Eventuals circumstàncies producció	3.102	2.763	2.457	2.738	3.468	31,9	730	366	26,7	11,8	
Interinitat	858	1.258	958	864	1.084	10,0	220	226	25,5	26,3	
Resta contractes temporals	149	109	89	77	64	0,6	-13	-85	-16,9	-57,0	
<b>Total contractes temporals</b>	<b>9.317</b>	<b>6.123</b>	<b>5.078</b>	<b>6.333</b>	<b>10.169</b>	<b>93,4</b>	<b>3.836</b>	<b>852</b>	<b>60,6</b>	<b>9,1</b>	
<b>Total contractes</b>	<b>10.104</b>	<b>6.836</b>	<b>5.863</b>	<b>7.038</b>	<b>10.887</b>	<b>100,0</b>	<b>3.849</b>	<b>783</b>	<b>54,7</b>	<b>7,7</b>	
<b>Habitatge</b>											
Habitatges iniciats <sup>2</sup>	15	84	68	192	n.d.	-	-	-	-	-	
Habitatges acabats <sup>3</sup>	182	63	74	137	n.d.	-	-	-	-	-	

Font: web del Departament de Treball, Política Territorial i Obres Públiques, i de l'Institut d'Estadística de Catalunya.

1. Índex d'incidència trimestral = nombre d'accidents per cada 100.000 afiliats a la Seguretat Social (no s'inclouen la resta de Règims).

2. Projectes visats col·legis aparelladors.

3. Certificats finals d'obra dels col·legis d'aparelladors.

n.d. No disponible // n.p. càlcul no possible

## Taula 4. Evolució altres indicadors

### Baix Penedès

Indicador	2009					2010					Δ	Δ%
	3r trim	4t trim	1r trim	2n trim	3r trim	3r trim (%)	3r trim10-2n trim10	3r trim10-3r trim09	3r trim10-2n trim10	3r trim10-3r trim09		
<b>Sinistralitat laboral</b>												
Accidents lleus	225	204	203	200	210	99,1	10	-15	5,0	-6,7		
Accidents greus	0	0	0	2	2	0,9	0	2	n.p.	n.p.		
Accidents mortals	0	0	0	0	0	0,0	0	0	n.p.	n.p.		
<b>Total accidents</b>	<b>225</b>	<b>204</b>	<b>203</b>	<b>202</b>	<b>212</b>	<b>100,0</b>	<b>10</b>	<b>-13</b>	<b>5,0</b>	<b>-5,8</b>		
<b>Índex<sup>1</sup></b>	<b>1.334,0</b>	<b>1.248,9</b>	<b>1.219,1</b>	<b>1.174,3</b>	<b>1.290,2</b>	-	-	-	<b>9,9</b>	<b>-3,3</b>		
<b>Contractació</b>												
Ordinari temps indefinit	284	288	237	250	270	4,2	20	-14	8,0	-4,9		
Foment contractació indefinida	133	106	150	165	56	0,9	-109	-77	-66,1	-57,9		
Convertits en indefinits	214	240	211	154	193	3,0	39	-21	25,3	-9,8		
Resta contractes indefinits	3	6	6	4	13	0,2	9	10	225,0	333,3		
<b>Total contractes indefinits</b>	<b>634</b>	<b>640</b>	<b>604</b>	<b>573</b>	<b>532</b>	<b>8,3</b>	<b>-41</b>	<b>-102</b>	<b>-7,2</b>	<b>-16,1</b>		
Obra o servei	1.898	1.204	1.067	1.332	2.186	34,3	854	288	64,1	15,2		
Eventuals circumstàncies producció	3.078	2.204	2.010	3.016	3.223	50,6	207	145	6,9	4,7		
Interinitat	365	405	350	367	382	6,0	15	17	4,1	4,7		
Resta contractes temporals	41	52	50	61	51	0,8	-10	10	-16,4	24,4		
<b>Total contractes temporals</b>	<b>5.382</b>	<b>3.865</b>	<b>3.477</b>	<b>4.776</b>	<b>5.842</b>	<b>91,7</b>	<b>1.066</b>	<b>460</b>	<b>22,3</b>	<b>8,5</b>		
<b>Total contractes</b>	<b>6.016</b>	<b>4.505</b>	<b>4.081</b>	<b>5.349</b>	<b>6.374</b>	<b>100,0</b>	<b>1.025</b>	<b>358</b>	<b>19,2</b>	<b>6,0</b>		
<b>Habitatge</b>												
Habitatges iniciats <sup>2</sup>	12	45	162	24	n.d.	-	-	-	-	-		
Habitatges acabats <sup>3</sup>	133	108	127	64	n.d.	-	-	-	-	-		

### Garraf-Penedès (3 comarques)

Indicador	2009					2010					Δ	Δ%
	3r trim	4t trim	1r trim	2n trim	3r trim	3r trim (%)	3r trim10-2n trim10	3r trim10-3r trim09	3r trim10-2n trim10	3r trim10-3r trim09		
<b>Sinistralitat laboral</b>												
Accidents lleus	998	1.065	881	901	820	98,7	-81	-178	-9,0	-17,8		
Accidents greus	4	7	7	8	11	1,3	3	7	n.p.	n.p.		
Accidents mortals	2	0	1	0	0	0,0	0	-2	n.p.	n.p.		
<b>Total accidents</b>	<b>1.004</b>	<b>1.072</b>	<b>889</b>	<b>909</b>	<b>831</b>	<b>100,0</b>	<b>-78</b>	<b>-173</b>	<b>-8,6</b>	<b>-17,2</b>		
<b>Índex<sup>1</sup></b>	<b>1.349,4</b>	<b>1.504,1</b>	<b>1.245,7</b>	<b>1.247,5</b>	<b>1.153,8</b>	-	-	-	<b>-7,5</b>	<b>-14,5</b>		
<b>Contractació</b>												
Ordinari temps indefinit	933	885	856	807	1.008	3,7	201	75	24,9	8,0		
Foment contractació indefinida	433	408	475	534	131	0,5	-403	-302	-75,5	-69,7		
Convertits en indefinits	834	866	776	697	778	2,8	81	-56	11,6	-6,7		
Resta contractes indefinits	10	20	14	13	19	0,1	6	9	46,2	90,0		
<b>Total contractes indefinits</b>	<b>2.210</b>	<b>2.179</b>	<b>2.121</b>	<b>2.051</b>	<b>1.936</b>	<b>7,0</b>	<b>-115</b>	<b>-274</b>	<b>-5,6</b>	<b>-12,4</b>		
Obra o servei	10.252	5.723	4.976	6.812	10.773	39,2	3.961	521	58,1	5,1		
Eventuals circumstàncies producció	11.017	8.332	7.212	10.661	11.849	43,1	1.188	832	11,1	7,6		
Interinitat	2.436	3.071	2.437	2.445	2.739	10,0	294	303	12,0	12,4		
Resta contractes temporals	282	225	193	197	166	0,6	-31	-116	-15,7	-41,1		
<b>Total contractes temporals</b>	<b>23.987</b>	<b>17.351</b>	<b>14.818</b>	<b>20.115</b>	<b>25.527</b>	<b>93,0</b>	<b>5.412</b>	<b>1.540</b>	<b>26,9</b>	<b>6,4</b>		
<b>Total contractes</b>	<b>26.197</b>	<b>19.530</b>	<b>16.939</b>	<b>22.166</b>	<b>27.463</b>	<b>100,0</b>	<b>5.297</b>	<b>1.266</b>	<b>23,9</b>	<b>4,8</b>		
<b>Habitatge</b>												
Habitatges iniciats <sup>2</sup>	39	171	270	238	n.d.	-	-	-	-	-		
Habitatges acabats <sup>3</sup>	491	240	292	325	n.d.	-	-	-	-	-		

Font: web del Departament de Treball, Política Territorial i Obres Públiques, i de l'Institut d'Estadística de Catalunya.

1. Índex d'incidència trimestral = nombre d'accidents per cada 100.000 afiliats a la Seguretat Social (no s'inclouen la resta de Règims).

2. Projectes visats col·legis aparelladors.

3. Certificats finals d'obra dels col·legis d'aparelladors.

n.d. No disponible // n.p. càlcul no possible

## Consideracions metodològiques

### Bibliografia de referència.

En l'elaboració del context nacional i internacional, Activa Prospect ha tingut en compte els següents documents:

- Nota de Conjuntura Econòmica. Altres publicacions. Departament d'Economia i Finances. Generalitat de Catalunya.
- Informe sobre la Conjuntura Econòmica. Caixa Catalunya.
- Informe mensual. Publicacions "La Caixa".
- Anàlisi i conjuntura econòmica. Cambra de Comerç de Barcelona.
- Boletín económico. Banco de España.
- Publicacions d'interès. Key issues. Fons Monetari Internacional.
- Així mateix, s'han consultat regularment els mitjans de comunicació econòmics i d'abast general que poguessin proveir d'informació rellevant i actualitzada.

### Llocs de treball i centres de treball

La informació que s'ofereix fa referència als treballadors afiliats al Règim General de la Seguretat Social en situació d'alta laboral i situacions assimilades a l'alta. Els treballadors afiliats figuren agrupats en un compte de cotització a la Seguretat Social. Aquest compte agrupa al col·lectiu de treballadors que pertanyen a una mateixa empresa, i que desenvolupen la seva activitat en una mateixa província. És a dir, les empreses estan obligades a declarar com a mínim un centre de cotització per província. Poden declarar un centre de cotització per cada establiment o bé computar tots els seus treballadors en un sol centre de cotització per província. Per exemple, és habitual que les institucions amb una xarxa important d'oficines o establiments distribuïts en el territori, declarin tots els seus empleats en la seu central. Aquesta situació és dóna en l'àmbit financer, on es pot comprovar com les comarques que tenen la seu central d'una entitat financera, el sector té un pes important en el conjunt de llocs de treball de la comarca, atès que hi computen tots o una bona part dels treballadors de la província.

En aquest sentit, la xifra d'afiliats als centres de cotització situats a cada comarca, no permet conèixer ni la situació laboral dels residents a la comarca - hi poden haver treballadors que resideixen en altres comarques -, ni els llocs de treball efectivament localitzats a la comarca - hi poden haver treballadors que pertanyen a una mateixa empresa que treballen en altres comarques de la província i treballadors de la comarca adscrits al centre de cotització de la seva empresa domiciliat a un altre comarca de la província-.

Cal afegir, a més, que en el còmput dels llocs de treball s'hi inclouen els afiliats al Règim General i al Règim Especial de Treballadors Autònoms. No s'inclouen els afiliats al Règim Especial de la Mineria del Carbó, Règim Especial del Mar, Règim Especial Agrari i Règim Especial d'Empleats de la Llar. No obstant això, a partir del primer trimestre del 2008 es varen anar incorporant tots els treballadors per compte propi del sector al Registre Especial de Treballadors Autònoms. Tot i això, la magnitud del sector primari es manté subrepresentada donat que encara es manté el Règim Especial Agrari, del qual no es disposen dades desagregades per comarca.

Amb els centres de cotització també es pot donar que una mateixa empresa declari més d'un centre de cotització. És a dir, es pot donar la situació en que els treballadors d'oficina es declarin en un centre de cotització i els de producció en un altre. Aquesta, però, no és una situació molt freqüent.

Malgrat aquestes consideracions, la informació sobre els afiliats al Règim General i el Règim Especial de Treballadors Autònoms permet de forma força ajustada aproximar el volum dels llocs de treball localitzats a la comarca, sobretot d'aquells que formen part de les empreses locals. A més, l'anàlisi a llarg termini permet veure'n l'evolució.

### Sinistralitat laboral

Es publica l'índex d'incidència, que posa en relació el grau de sinistralitat i el volum en cada moment de la mà d'obra. S'expressa el valor trimestral i no l'annual. És a dir, el nombre d'accidents en jornada de treball amb baixa respecte als llocs de treball registrats al mateix trimestre. Les xifres trimestrals varien significativament respecte a les anuals, atès que les segones corresponen als accidents acumulats de tot l'any i el nombre de llocs de treball es manté força similar.

L'índex d'incidència presentat a les taules es calcula com el nombre d'accidents per cada 100.000 afiliats al Règim General. El Departament de Treball inclou també la resta de règims de la Seguretat Social que tenen cobertes les contingències d'accidents de treball i malalties professionals: Règim Especial de la Mineria del Carbó, Règim Especial del Mar, Règim Especial Agrari i afiliats al Règim Especial de Treballadors Autònoms amb contingències cobertes.

### Atur i excedents de mà d'obra

La lectura de les xifres de l'atur es poden dur a terme des de dues perspectives: la social i l'empresarial.

La perspectiva social pretén estimar quina és la incidència de l'atur en la població. L'indicador més comunament acceptat és la taxa d'atur. Aquesta taxa és el resultat d'expressar en percentatge, el quocient entre la població desocupada i la població activa. La població activa formen el conjunt de persones que, o bé estan treballant o bé estan en disposició de treballar (persones desocupades cercant feina). En l'informe s'utilitza la nova taxa d'atur estimada, elaborada per la Diputació de Barcelona per a les comarques de la seva demarcació. Aquesta taxa es calcula a partir de la relació entre la població desocupada registrada a les oficines d'ocupació (SOC) i la població activa local estimada. Aquest nou mètode permet estimar la població activa a nivell comarcal a partir de les dades de les renovacions padronals i de l'extrapolació de taxes d'activitat per edat i sexe a nivell provincial a partir de les estimacions de l'Enquesta de Població Activa (EPA).

La perspectiva empresarial s'aproxima a partir de la mesura dels excedents de mà d'obra. Aquesta és una situació que es dona quan el nombre de treballadors disponibles és més gran que la demanda laboral que es requereix. La variació en els excedents laborals té repercussions importants en els costos laborals. En l'informe s'utilitza la taxa d'excedent laboral sectorial que representa el nombre d'efectius laborals disposats a treballar respecte els llocs de treball localitzats a la comarca.

### Canvis en la classificació catalana d'activitats econòmiques.

El mes de gener de 2009 va entrar en vigor la nova classificació catalana d'activitats econòmiques (CCAIE-09) que substitueix a la vigent del 1993 (CCAIE-93). L'actualització de la classificació està motivada per la necessitat d'adaptació als canvis en l'estructura econòmica. Entre els canvis hi ha l'aparició o l'augment de protagonisme de determinades activitats que comporta l'aparició de noves categories. És el cas per exemple de les seccions "informació i comunicacions", "activitats professionals, científiques i tècniques" i "activitats administratives i serveis auxiliars". O bé la reubicació d'algunes activitats, per exemple, el trasllat de l'activitat

“promoció immobiliària” a la categoria de “construcció”, mentre que anteriorment es classificava com una activitat de serveis.

L'aplicació d'aquesta nova classificació ha comportat canvis en la categorització i la codificació de les activitats i comporta el trencament de les sèries estadístiques. Aquesta situació afecta només a les magnituds en les quals hi ha desagregacions de les dades per activitat econòmica, com l'afiliació a la Seguretat Social i al treball autònom, als centres de cotització i a l'atur.

Atesa aquesta situació s'ha valorat la idoneïtat d'incloure o no l'evolució per sectors d'aquestes magnituds en el present informe. Finalment, s'ha optat per oferir dades d'evolució un cop establertes les correspondències entre les dues classificacions i les agrupacions sectorials utilitzades a l'informe (que són agregacions per grans sectors) i verificar que en la majoria de casos els canvis són inapreciables. Tot i així, cal prendre les dades d'evolució amb certa cautela i tenir en compte aquest matis. Un clar exemple, en què el canvi de classificació sí ha comportat variacions importants en les sèries, és en l'Agricultura, on el nou canvi en la classificació d'activitats econòmiques classifica les activitats de jardineria (abans incloses en l'Agricultura) en un epígraf dels serveis.

De totes maneres, les dades corresponents al 2n trimestre de 2009 ja estan sota la mateixa classificació i només cal matisar les variacions interanuals (respecte el 2008 que manté la classificació anterior). En conseqüència, les variacions interanuals seran més reals quan s'operi sota la mateixa classificació d'activitats, aquesta situació no es donarà fins el proper informe trimestral.

La Classificació Catalana d'Activitats Econòmiques de 2009 es pot consultar al web de l'Idescat.

<http://www.idescat.cat/cat/idescat/classif/>

### Mitjana mòbil

És un mètode utilitzat per analitzar un conjunt de dades per tal de crear series de mitjanes. En el cas de sèries trimestrals, calcula les mitjanes de quatre trimestres eliminant així l'efecte estacional. S'utilitza per tal d'obtenir una visió més estable, sense estacionalitat; atès que suavitza les fluctuacions a curt termini, ressaltant així les tendències o cicles a llarg termini.

ADEG

Associació d'Empresaris de l'Alt Penedès, el Baix Penedès i el Garraf

C. de l'Àncora, 3  
Vilanova i la Geltrú

C. de la Beneficència, 17  
Vilafranca del Penedès

Tel 902 106 700  
Fax 938 106 701  
[adeg@adeg.cat](mailto:adeg@adeg.cat)