

# Informe de Conjuntura Econòmica

GARRAF, ALT PENEDEÈS I BAIX PENEDEÈS

3r. trimestre de 2009

Núm. 19  
Novembre  
2009



Una publicació de l'adeg

**ädEg**

Associació d'Empresaris • Garraf • Alt Penedès • Baix Penedès

Amb el patrocini de

**UNILAND**

En la línia de dotar al territori amb elements de debat i de seguiment de la situació socioeconòmica, l'Associació d'Empresaris del Garraf, Alt Penedès i Baix Penedès (AdEg), amb el suport de l'empresa UNILAND, realitza trimestralment aquest informe de conjuntura que analitza l'evolució dels sectors més significatius de l'economia i els principals indicadors d'activitat de les comarques del Garraf, l'Alt Penedès i el Baix Penedès.

El disseny i elaboració dels treballs ha estat a càrrec d'Actíva Prospect SL<sup>1</sup>.



---

<sup>1</sup> La Sra. Maite Espinach (Directora d'Actíva Prospect) ha estat a càrrec de la direcció dels treballs i el Sr. David Moreno i Lobera de la seva coordinació. El tractament estadístic i la redacció ha estat a càrrec del Sr. Toni Rodon i Casarramona i el Sr. Sergi Cuadrado i Ciuraneta.

## Context nacional i internacional<sup>i</sup>

---

Els “brots verds” que el president de la Reserva Federal dels EUA, Ben Bernanke, va anticipar a l'abril, es van consolidant en els darrers mesos, però també es va estenent la sensació que el camí serà més llarg del que al començament de la recessió global es preveia. La prioritat dels organismes internacionals (FMI i OCDE) és la de “sostenir la recuperació” d'una economia que no es troba novament en expansió, però que mostra signes evidents de millora en alguns àmbits, com el financer. L'**economia mundial** està en la segona meitat de l'any a l'expectativa de començar a recuperar els índexs d'ocupació. Així, es preveu que l'any es tanqui amb una contracció global del PIB mundial de l'1% i que l'any 2010 l'activitat s'expandeixi fins un 3%. La pilota resta en mans dels països desenvolupats, que hauran de ser capaços de corregir els trastorns de l'oferta causats per la crisi, i tornar a equilibrar el patró mundial de la demanda. Per aquests països, l'FMI preveu un creixement del 1,25% l'any 2010. La millora inesperada en els darrers mesos de les condicions financeres, i la dissipació dels dubtes sobre la possibilitat d'un *crash*, a semblança del dels anys 30, són actius clars que poden empènyer l'economia mundial a fer un salt definitiu vers la recuperació.

La principal economia del món, la dels **Estats Units**, ha iniciat a mitjans del 2009 una difícil recuperació econòmica. La recessió més profunda i prolongada des de la Segona Guerra Mundial al país nord-americà s'està deixant enrere, sigui per les mesures de xoc impulsades per l'administració Obama, sigui per l'estabilització dels principals indicadors de confiança i dels resultats financers. La percepció general és que la caiguda del PIB, del 6,4%, del primer trimestre queda ja lluny. L'optimisme es confirma amb la dada del tercer trimestre: el PIB ha crescut el 3,5%, mig punt més del previst pels analistes. Al Pacífic, el **Japó** inicia una nova etapa política, després que el Partit Democràtic s'imposés a les urnes al Partit Liberal, que havia estat al poder gairebé sense interrupcions des de l'any 1955. L'economia nipona mostra signes més evidents de recuperació, sobretot gràcies a la millora en les exportacions als països sud-asiàtics. Tot i això, hi ha incertesa sobre la seva capacitat d'arribar a nivells positius, després que comencés el 2009 amb una caiguda del PIB per sota del -6%. D'altra banda, durant aquest període de recessió global, les **economies emergents** han seguit creixent, tot i que a menys ritme del que ho venien fent fins ara. En unes economies amb bases menys sòlides, aquesta reducció ha tingut el seu impacte, i la percepció general era que el proteccionisme econòmic podia augmentar. Amb tot, només la Xina, l'Índia i Indonèsia han aconseguit escapar de la recessió global. En els tres casos es preveu que el PIB creixi en més del 5%.

La **zona euro** entra a la segona meitat del 2009 amb una lenta recuperació per davant. El ritme de caiguda de l'activitat econòmica s'està moderant i el PIB ha retrocedit menys del que s'esperava. Tot fa preveure que les xifres de creixement restaran en la franja negativa el 2009, el PIB caurà l'1,8%, però es recuperarà lleugerament (un 0,5%) el 2010. Com a la majoria de països industrialitzats, la crisi mostra el seu rostre més amarg amb l'augment de l'atur, i les previsions no són gaire falagueres per l'any 2010. De moment, però, el Pla de Recuperació Econòmica impulsat per la Comissió Europea ha estabilitzat els mercats, i ha fet que les alarmes financeres dissipessin els dubtes sobre un possible col·lapse bancari. Això no obstant, la sortida del període de recessió dependrà de les polítiques estatals i de la capacitat que tinguin els governs de controlar un dèficit públic que, a hores d'ara, està descontrolat en la major part dels països. Heus aquí la clau de volta: mentre països com Alemanya decideixen realitzar rebaixes impositives, altres, com Espanya, augmenten els tributs. Un cas concret que exemplifica la dificultat de l'eurozona per trobar la fórmula adient que la tregui de la mala situació econòmica en què ara mateix es troba.

Dins de l'eurozona, l'economia **espanyola** és una de les que mostra indicadors més negatius; un fet que fa pensar que li costarà més sortir del sotrac. En el tercer trimestre d'enguany, el PIB s'ha situat en un negatiu -0,3% (en relació al segon trimestre). Es tracta d'un ascens moderat, i que converteix a l'Estat espanyol en un dels últims a abandonar les taxes de creixement negatives (la taxa interanual del PIB era, al setembre, del -4,0%). Amb l'efecte puntual dels plans públics gairebé exhaurits (Pla E, ajudes a sectors industrials, etc.) l'economia segueix mostrant signes de debilitat. En aquest sentit, la manca de circulació dels estalvis familiars vers les empreses (en forma de crèdits bancaris) representa un seriós topall perquè l'economia productiva torni a rutllar amb normalitat. Dos components més ennuvolen les previsions optimistes: la necessitat de reduir el dèficit exterior, augmentar les exportacions, i, més a llarg termini, d'augmentar la productivitat i la competitivitat de les empreses.

**Catalunya** ha entrat en l'últim període del 2009 amb els indicadors en una posició semblant a la de les grans regions industrials europees. L'afirmació de la Cambra de Comerç de Barcelona, segons la qual "el pitjor de la recessió ja ha passat", sembla apuntar en la bona direcció, i es fonamenta en tres elements bàsics: (1) s'espera que el PIB català torni a ser positiu abans d'acabar l'any o a principis del 2010, (2) la confiança d'empresaris i consumidors segueix progressivament a l'alça i (3) la recuperació dels països europeus (especialment, França i Alemanya) pot ajudar a seguir empenyent a l'alça una economia, que fa temps que viu una situació d'estancament, però que manté unes cotes d'obertura elevades. Tanmateix, es preveu que la recuperació serà lenta i que el canvi de model productiu portarà temps. En relació a aquest darrer punt, cal assenyalar el fet que la Generalitat ha decidit seguir amb l'impuls de la recerca i el desenvolupament –tan necessaris per a què l'economia es recuperi amb la fortalesa necessària–,

així com de l'obertura de les empreses cap a l'exterior. Als canvis que pugui impulsar el govern català, però, s'hi ha d'afegir les iniciatives que provenen del món empresarial (fusió de caixes, augment de la col·laboració entre empreses, etc.), que poden significar un impuls per sectors emergents i amb dinàmiques d'exportació positives. També hi pot contribuir el relatiu bon comportament de sectors decisius com ara el turisme, que malgrat caure un 5,7% aquest estiu, ha enregistrat un comportament més positiu del que s'havia previst. Tot i aquest moderat optimisme, la construcció i els sectors amb menys valor afegit continuen representant un llast important, i la deflació (del -0,5% interanual al setembre) segueix enfosquint el panorama econòmic. El conseller d'Economia, Antoni Castells, ha augurat al novembre que Catalunya sortirà de la crisi a mitjans del 2010, abans que la resta de l'Estat, seguint la tendència de les grans economies europees. Tanmateix, si no s'assoleixen nivells de creixement prou elevats, l'ocupació tardarà encara a recuperar-se. En conseqüència, el problema de l'atur continuarà sent a dos o tres anys vista, la principal preocupació dels ciutadans i ciutadanes, dels agents socials i les administracions.

---

<sup>i</sup> Bibliografia de referència. En l'elaboració del context nacional i internacional, Actíva Prospect ha tingut en compte els següents documents:

*Nota de Conjuntura Econòmica. Altres publicacions. Departament d'Economia i Finances. Generalitat de Catalunya.*

*Informe sobre la Conjuntura Econòmica. Caixa Catalunya.*

*Informe mensual. Publicacions "La Caixa".*

*Anàlisi i conjuntura econòmica. Cambra de Comerç de Barcelona.*

*Boletín económico. Banco de España.*

*Publicacions d'interès. Key issues. Fons Monetari Internacional.*

*Així mateix, s'han consultat regularment els mitjans de comunicació econòmics i d'abast general que poguessin proveir d'informació rellevant i actualitzada.*

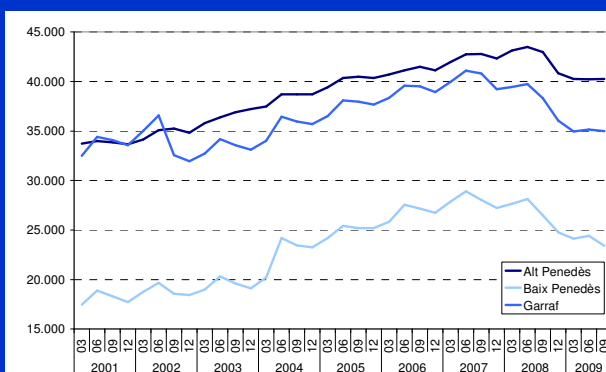
## L'informe en un minut

La conjuntura global té la seva repercussió a escala comarcal. Una certa millora d'alguns dels indicadors en l'àmbit català (producció industrial, la morositat, els impagaments, l'ocupació, etc.) permet ser més optimista que en els darrers mesos. En un context negatiu, el fet que durant un trimestre s'aturi la dinàmica de destrucció d'ocupació i el següent trimestre es desacceleri, és un símptoma de recuperació econòmica. Aquesta situació és la que mostra el **Gràfic 2** que s'adjunta a continuació. També ajuda a ser optimistes el ritme de recuperació observat aquest tercer trimestre, especialment en el cas del Garraf, amb una corba en forma més de "V" que de "U" o "L" com pronosticaven alguns experts. És a dir, amb ritmes de recuperació similars als de desacceleració dels darrers 18 mesos.

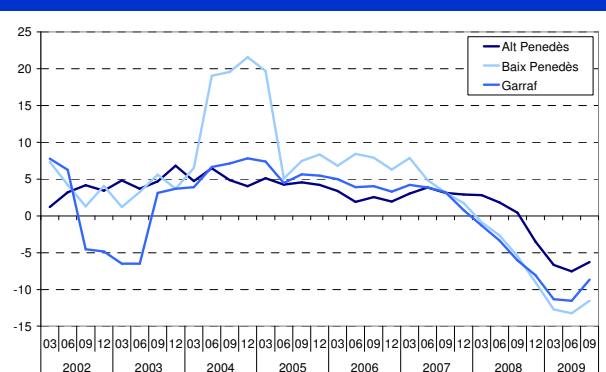
Tanmateix, no cal oblidar que les tres comarques estan encara submergides en un procés de destrucció d'ocupació i que respecte fa un any la caiguda ha estat sonora, fet que encara situa les taxes interanuals en xifres negatives. Són del -6,3% a l'Alt Penedès, del -11,6% al Baix Penedès i del -8,7% al Garraf.

Caldrà estar atents, doncs, per tal de confirmar si el comportament d'aquest tercer trimestre de 2009 és puntual o si es consolida la tendència cap a la recuperació. L'element clau és la capacitat de millora dels sectors decisius de cada comarca, que esdevenen arrossegadors de la resta d'àmbits econòmics.

**Gràfic 1 Evolució del nombre de llocs de treball. 2001-09**



**Gràfic 2 Taxes de variació interanuals del nombre de llocs de treball. 2002-09**



Font: Generalitat de Catalunya. Departament de Treball.

En aquest sentit, el sector serveis i la construcció mostren signes de millora respecte el trimestre anterior a totes tres comarques. En la construcció són esperançadores les xifres d'habitatges iniciats durant el 2n. trimestre a l'Alt i Baix Penedès que, després de varis trimestres d'inactivitat, apunten un possible repunt de l'activitat. Dins el sector serveis, cal fer especial esment a la millora de sectors com el Comerç i l'Hoteleria. En canvi, altres sectors clau com la Indústria i el Serveis empresarials mostren situacions diverses. Mentre la Indústria enregistra una lleugera millora al Baix Penedès i al Garraf, a l'Alt Penedès el sector industrial no veu la sortida a la conjuntura desfavorable. D'altra banda, els Serveis empresarials mostren una dinàmica positiva també a l'Alt Penedès i al Garraf, mentre no reïxen al Baix Penedès. Totes aquestes millores es refereixen a que es dona un context menys desfavorable que anteriors trimestres, atès que continuen el signes negatius.

Per comarques, l'explicació de la conjuntura més favorable a l'**Alt Penedès**, s'explica sobretot la millora de dos sectors claus com són el Comerç i la Construcció, que enregistren una situació menys negativa. I per la dinàmica expansiva, d'una banda, dels Serveis empresarials i l'Hoteleria, i de l'altre, dels sectors relacionats amb l'àmbit públic: l'Administració i Seguretat Social, l'Educació, la Sanitat i serveis socials i Altres activitats socials i altres serveis. En aquest context de millora de la majoria de sectors, cal assenyalar el comportament negatiu del sector de la Mediació financera.

Al **Baix Penedès** s'observa una millora important de la Construcció i de l'Hoteleria, i molt minsa de la Indústria. En canvi, els Serveis empresarials no mostren signes de recuperació. Només els sectors relacionats amb l'àmbit públic<sup>2</sup> creen ocupació respecte el mateix trimestre de l'any 2008, excepte la Mediació financera (amb el 0,8%).

La situació al **Garraf** també és positiva per a la majoria de sectors. El Comerç és el sector que mostra una millora més significativa, després de la important caiguda de l'activitat enregistrada el darrer trimestre. Amb menys intensitat també es recupera l'Hoteleria i els Serveis empresarials. La Indústria i la Construcció també enregistren una minsa recuperació. A la banda dels sectors que generen ocupació hi ha l'Educació, la Sanitat i serveis socials i Altres activitats socials i altres serveis. En aquest cas, però, l'Administració i Seguretat Social manté una tendència a la reducció de llocs de treball.

Malgrat s'apunta una possible recuperació econòmica, la destrucció d'ocupació no s'ha aturat i cal esperar en els propers mesos un augment important de l'atur. Tot i així, les menors expectatives de trobar feina pot comportar que una part important del grup de població més jove prengui la decisió de perllongar els seus estudis i que d'altres col·lectius es desanimin i deixin de cercar

---

<sup>2</sup> Administració i Seguretat Social, Educació, Sanitat i serveis socials, Altres activitats socials i altres serveis.

feina, incrementant-se en aquests casos la població inactiva i reduint-se l'activa. Aquest fet pot comportar una reducció en termes relatius de l'atur. Algunes d'aquestes dinàmiques ja s'observen a les comarques del Penedès-Garraf. De fet, la taxa d'atur segueix empitjorant a l'Alt i Baix Penedès i millora al Garraf (5 dècimes de punt). És del 14,6% a l'Alt Penedès, el 26,6% al Baix Penedès i el 23,2% al Garraf, (2.521, 2.808 i 942 nous aturats/des en un any, respectivament).

## Síntesi d'indicadors principals

Alt Penedès	Baix Penedès	Garraf
<b>De nivell o volum:</b>		
<b>Llocs de treball:</b> 40.266	<b>Llocs de treball:</b> 23.437	<b>Llocs de treball:</b> 35.004
<b>Centres de treball:</b> 3.479	<b>Centres de treball:</b> 2.679	<b>Centres de treball:</b> 4.344
<b>Atur registrat:</b> 6.889	<b>Atur registrat:</b> 8.498	<b>Atur registrat:</b> 10.552
<b>Taxa d'atur<sup>3</sup>:</b> 14,6%	<b>Taxa d'atur:</b> 26,6%	<b>Taxa d'atur:</b> 23,2%
<b>Taxa atur estimada<sup>4</sup>:</b> 12,7%	<b>Taxa atur estimada:</b> n.d.	<b>Taxa atur estimada:</b> 13,7%
<b>Contractacions:</b> 10.104	<b>Contractacions:</b> 6.016	<b>Contractacions:</b> 10.077
<b>Dinàmica (variacions interanuals):</b>		
<b>Llocs de treball:</b> -6,3%	<b>Llocs de treball:</b> -11,6%	<b>Llocs de treball:</b> -8,7%
<b>Sectors que més creixen:</b>	<b>Sectors que més creixen:</b>	<b>Sectors que més creixen:</b>
Altres activitats socials i altres serveis (15,2%)	Administració i Seguretat Social (12,1%)	Altres activitats socials i altres serveis (5,5%)
Administració i Seguretat Social (7,4%)	Sanitat i Serveis Socials (5%)	Educació (2,2%)
Sanitat i Serveis Socials (5,9%)		
<b>Sectors amb major pèrdua:</b>	<b>Sectors amb major pèrdua:</b>	<b>Sectors amb major pèrdua:</b>
Agricultura (-20,1%)	Agricultura (-32,8%)	Agricultura (-45,9%)
Construcció (-19,4%)	Construcció (-25,5%)	Construcció (-23,6%)
Indústria (-10,7%)	Comerç (-15,7%)	Indústria (-14,9%)
<b>Centres de treball:</b> -6,6%	<b>Centres de treball:</b> -9,1%	<b>Centres de treball:</b> -7%
<b>Atur registrat:</b> 57,7%	<b>Atur registrat:</b> 49,3%	<b>Atur registrat:</b> 50,9%
<b>Contractació:</b> -17,9%	<b>Contractació:</b> 2,1%	<b>Contractació:</b> -2,1%

<sup>3</sup> Cal tenir en compte que aquest taxa es calcula a partir dels llocs de treball i els aturats de cada comarca i no a partir de la població activa. Veure núm. 17 de l'Informe de conjuntura.

<sup>4</sup> Aquesta taxa d'atur es calcula a partir d'una estimació de la població activa comarcal. Veure núm. 17 de l'Informe de conjuntura.



# L'Alt Penedès

## Llocs de treball i establiments

L'Alt Penedès pot començar a veure el final de la crisi econòmica. El llast que s'arrossega és important, però la recuperació pot acabar confirmant-se en els propers trimestres. Caldrà veure amb quin ritme es produeix aquesta recuperació per tal d'estimar el moment en que es produirà la creació d'ocupació tan desitjada.

La gran pèrdua de llocs de treball a l'Alt Penedès es va produir a finals del 2008, amb 2.122 llocs menys en un trimestre. Des d'aleshores la pèrdua havia estat més moderada, però no s'havien arribat a abandonar les xifres negatives. Aquesta tendència ha canviat en aquest trimestre, atès que s'han creat 46 llocs de treball en relació al segon trimestre, situant la taxa intertrimestral a un positiu 0,1%. La comarca tanca el període amb 40.226 llocs de treball. Les grans xifres de destrucció de llocs de treball semblen haver quedat enrere i la situació s'ha estabilitzat. El futur dirà si aquesta situació durarà i es consolidarà.

La forta caiguda experimentada en els darrers mesos fa que la taxa interanual romanguí negativa: el -6,3% de llocs de

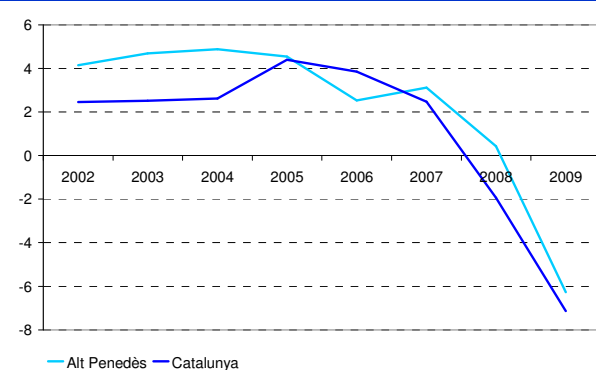
treball. En el darrer any, doncs, s'han destruït 2.694 llocs de treball.

La xifra positiva del tercer trimestre es deu a l'evolució del nombre d'afiliats a la Seguretat Social. El trimestre tanca amb 32.551, el 0,3% més que el segon trimestre. La taxa interanual, però, és negativa: -6,6% (2.287 assalariats menys). En canvi, el comportament dels afiliats al Règim Especial de Treballadors Autònoms (RETA) és encara negatiu. N'hi ha un 0,8% menys que fa un trimestre i el 5% menys que el mateix període de l'any passat, però la dinàmica de destrucció de treball assalariat s'ha trencat. Quant a l'estructura, més de vuit de cada deu treballadors són assalariats. Concretament, el 80,8% dels llocs de treball.

Quant al dinamisme empresarial, el tercer trimestre de 2009 clou amb 3.479 centres de cotització. La xifra indica que n'hi ha 84 menys que el trimestre passat. La contracció del teixit empresarial, per tant, sembla que s'ha moderat. Tot i això, segueix havent-hi 247 centres menys que fa un any. La taxa interanual, del -6,6%, és superior a la mitjana catalana (dues dècimes més).

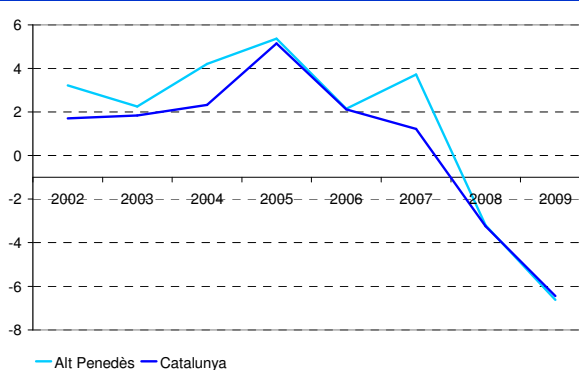
**Gràfic 3 Taxes de variació interanuals del nombre de llocs de treball. 2002-09**

Tercers trimestres



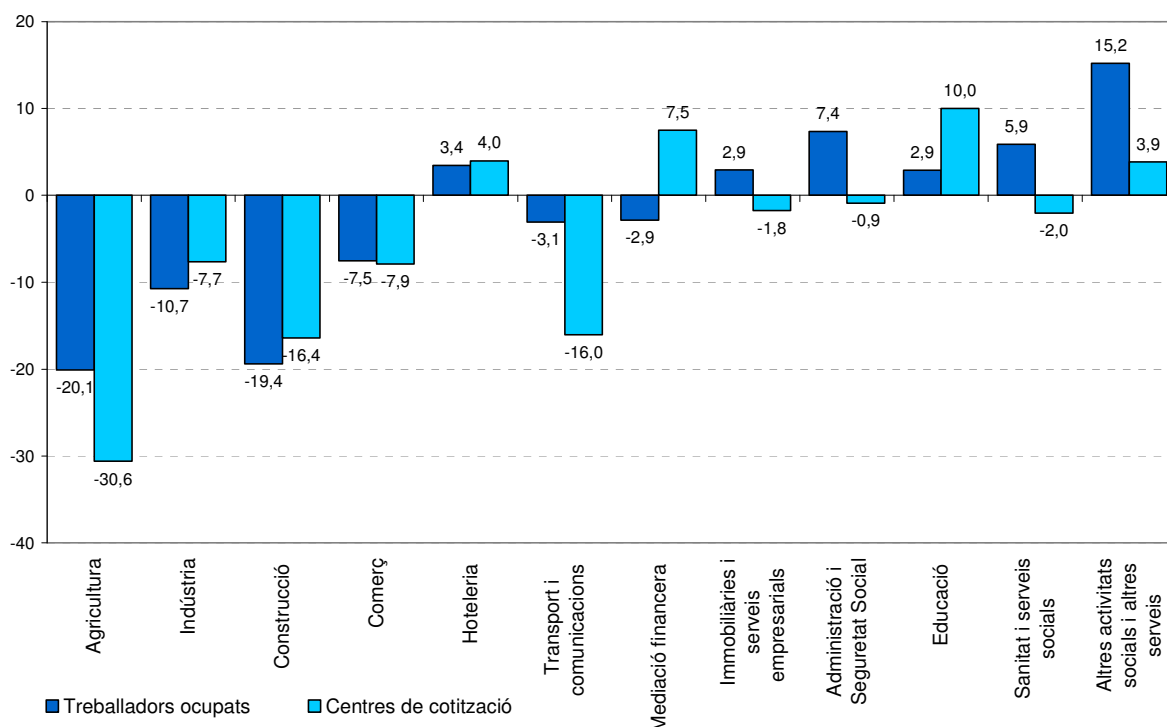
Font: Generalitat de Catalunya. Departament de Treball.

**Gràfic 4 Taxes de variació interanuals dels centres de cotització. 2002-09**



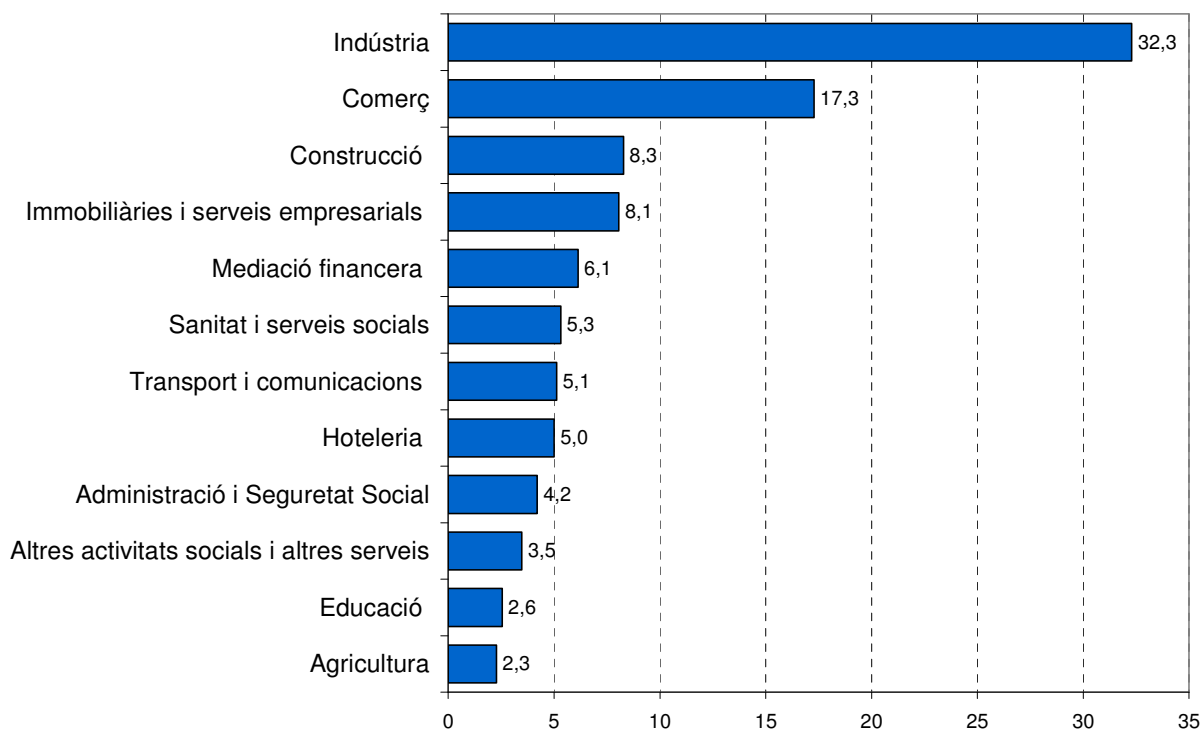
## Gràfic 5 Taxes de variació interanuals dels llocs de treball i dels centres de cotització a l'Alt Penedès

Tercers trimestres 2008-09



## Gràfic 6 Distribució dels llocs de treball a l'Alt Penedès per sectors d'activitat

Tercer trimestre 2009



Font: Generalitat de Catalunya. Departament de Treball.

La millora del sector Comerç i de la Construcció i la dinàmica expansiva dels Serveis empresarials, l'Hoteleria i dels sectors relacionats amb l'àmbit públic (Educació, Sanitat, Administració) donen un impuls a l'economia de la comarca i permet ser més optimista que mesos enrere. Tanmateix, un sector clau com la Indústria, manté encara una dinàmica negativa.

Després del repunt estacional del segon trimestre, en el tercer el sector serveis s'ha mantingut.

Amb un total de 23.014 llocs de treball, el sector **serveis** clou el tercer trimestre de l'any amb el 0,1% menys de llocs de treball que el trimestre anterior (19 en valors absoluts). Sembla, doncs, que la caiguda s'ha estabilitzat. També ho mostra la xifra interanual, que se situa al -0,4% (97 llocs menys que dotze mesos abans). El comportament dels centres de cotització no permet que l'anàlisi sigui més optimista: la comarca arriba al setembre amb 2.344 centres de treball; un 3,6% menys que ara fa un any. L'estabilització dels llocs de treball no evita que la taxa d'atur sectorial creixi fins el 13,2% (3.505 persones aturades).

La indústria no enregistra una recuperació efectiva, tot i el comportament estacional positiu.

La **indústria** arriba al setembre amb 13.005 llocs de treball, l'1,6% més que el trimestre anterior. El llast que s'arrossega és important: amb un 10,7% de llocs de treball menys que fa un any (1.565 llocs de treball). De fet, la indústria ha aportat durant aquest darrer any un 58% dels nous aturats. A més, continua el tancament d'empreses (amb una variació interanual del -7,7%) i situa en 638 els centres de cotització pertanyents al sector. La taxa d'atur sectorial és de l'11%.

Si s'entra en els diferents subsectors industrials, es fa palès que només dos d'ells han crescut, tot i que de forma important: *Fabricació de materials de transport i Maquinària i equipament mecànic*. Per contra, els sectors que més cauen són *Maquinària i equipament elèctric i electrònic, Indústries extractives i Tèxtil, confecció i cuir*

Recuperació important del comerç.

Després d'un any de descens continuat, el **comerç** es reactiva i ho fa de forma rellevant. Ha creat el 3,9% de llocs de treball respecte al segon trimestre. Per tant, tanca el període amb 6.961 llocs, 264 més que el trimestre anterior. Com en la resta de sectors, el fort descens de períodes anteriors fa que la taxa interanual sigui encara negativa, i se situï al -7,5% (568 llocs de treball menys). L'atur sectorial se situa en l'11,5%. El dinamisme empresarial recula i situa en 850 els centres de cotització.

La construcció modera el seu descens, però està lluny de deixar enrere les xifres negatives.

El sector compta el tercer trimestre amb 3.332 llocs de treball, el 19,4% menys que fa un any i el 4,1% menys que el segon trimestre. Així, la **construcció** ha perdut 802 llocs de treball en un any, aportant un 30% dels nous aturats. La crisi de l'activitat constructora també es fa palesa amb la pèrdua de centres de treball: 91 menys que fa un any (amb una taxa interanual del -16,4%). L'atur sectorial arriba al 23,7%, amb un total de 1.034 persones aturades. Tot i això, la construcció és encara el tercer sector de la comarca.

Consolidació de la dinàmica expansiva dels serveis empresarials i immobiliaris.

La taxa interanual dels **serveis immobiliaris i empresarials** s'ha situat en el 2,9%. En total hi ha 3.248 llocs de treball al sector, 93 més que fa un any. El dinamisme empresarial és encara negatiu (-1,8%) i la taxa d'atur sectorial se situa en el 28,8% (equivalent a 1.317 persones desocupades).

De la mateixa manera que en el trimestre anterior, el comportament de la mediació financera esdevé negatiu.

Mentre a principis d'any (quan la crisi es va fer més palpable) l'evolució de la **mediació financera** seguia essent positiva. Ara, quan alguns àmbits ja mostren signes de millora, el sector enregistra una dinàmica negativa. La taxa interanual és del -2,9% i la

intertrimestral del -2,5%. En canvi, es comptabilitzen 3 centres de treball més.

Segueixen augmentant els llocs de treball de la Sanitat i els Serveis Socials.

El període juliol-setembre es clou amb 2.140 llocs de treball. El 5,9% més que fa un any. **Sanitat i Serveis Socials** segueix augmentat el seu pes relatiu dins l'economia de la comarca i ja representa el 5,3% dels llocs de treball. Tot i això, la taxa d'atur sectorial puja fins el 6,3%.

Tornen les taxes negatives pel transport i les comunicacions.

Després d'uns trimestres en què el sector del **transport i les comunicacions** semblava millorar, la taxa intertrimestral ha tornat a ser negativa (-1,8%). Els centres de cotització

Important creixement de l'Administració i Seguretat Social i més moderat de l'Educació.

El sector públic, sobretot l'**Administració i la Seguretat social**, ha rebut un important impuls en els darrers temps. En un any s'han creat 116 llocs de treball, el 7,4% més. Més moderat, però també a l'alça, és l'augment de l'**Educació**: d'un 2,9% en un any (a més, en el darrer trimestre hi ha 71 nous llocs de treball).

El sector agrícola es manté estable.

Les dades s'han de prendre amb certa cautela, pel canvi de classificació de les activitats econòmiques (CCAEE), que en aquest cas provoca un salt important (veure apartat "Consideracions metodològiques"). En el tercer trimestre és comptabilitzen 915

#### Evolució sectors econòmics Alt Penedès, 2008-2009

Descripció	Llocs de treball <sup>1</sup>					Centres de cotització			Atur registrat						
	2008		2009			Δ %			3r trim 08		3r trim 09		Δ %		
	3r trim	4t trim	1r trim	2n trim	3r trim	2n trim09- 3r trim09	3r trim08- 3r trim09	3r trim 08	3r trim 09	3r trim08- 3r trim09	Nombre Taxa d'atur <sup>2</sup>	Nombre Taxa d'atur <sup>2</sup>	3r trim08- 3r trim09		
Agricultura	1.145	1.115	909	918	915	-0,3	-20,1	49	34	-30,6	129	10,1	216	19,1	67,6
Indústria	14.570	13.137	12.952	12.795	13.005	1,6	-10,7	691	638	-7,7	1.120	7,1	1.610	11,0	43,7
Construcció	4.134	3.648	3.596	3.474	3.332	-4,1	-19,4	554	463	-16,4	519	11,1	1.034	23,7	99,4
Comerç	7.529	7.428	6.768	6.697	6.961	3,9	-7,5	923	850	-7,9	458	5,7	902	11,5	96,9
Hoteleria	1.948	2.007	2.012	2.026	2.015	-0,5	3,4	327	340	4,0	231	10,6	372	15,6	61,1
Transport i comunicacions	2.125	1.994	2.170	2.097	2.060	-1,8	-3,1	212	178	-16,0	100	4,5	246	10,7	146,8
Mediació financera	2.542	2.606	2.580	2.532	2.469	-2,5	-2,9	40	43	7,5	33	1,3	35	1,4	8,2
Inmobiliàries i serveis empresarials	3.155	2.916	3.163	3.320	3.248	-2,2	2,9	453	445	-1,8	1.035	24,7	1.317	28,8	27,2
Administració i Seguretat Social	1.576	1.613	1.646	1.747	1.692	-3,1	7,4	112	111	-0,9	98	5,9	227	11,8	130,8
Educació	998	1.036	1.054	956	1.027	7,4	2,9	60	66	10,0	72	6,7	99	8,8	38,1
Sanitat i serveis socials	2.021	2.054	1.957	2.159	2.140	-0,9	5,9	98	96	-2,0	100	4,7	145	6,3	45,5
Altres activitats socials i altres serveis	1.217	1.284	1.457	1.499	1.402	-6,5	15,2	207	215	3,9	164	11,9	162	10,4	-0,8
<b>Comerç i serveis</b>	<b>23.111</b>	<b>22.938</b>	<b>22.807</b>	<b>23.033</b>	<b>23.014</b>	<b>-0,1</b>	<b>-0,4</b>	<b>2.432</b>	<b>2.344</b>	<b>-3,6</b>	<b>2.289</b>	<b>9,0</b>	<b>3.505</b>	<b>13,2</b>	<b>53,1</b>
No classificats <sup>3</sup>											311		524		68,2
<b>Total</b>	<b>42.960</b>	<b>40.838</b>	<b>40.264</b>	<b>40.220</b>	<b>40.266</b>	<b>0,1</b>	<b>-6,3</b>	<b>3.726</b>	<b>3.479</b>	<b>-6,6</b>	<b>4.368</b>	<b>9,2</b>	<b>6.889</b>	<b>14,6</b>	<b>57,7</b>

Font: elaboració pròpia a partir de dades del Departament de Treball.

1. Llocs de treball = RGSS + RETA.

2. Taxa d'atur sectorial = Aturats\*100 / (Aturats + Llocs de treball).

3. En el cas dels aturats es refereix als aturats sense ocupació anterior.

Nota: el nombre d'aturats és la mitjana trimestral.

s'han reduït de forma important en relació al mateix període de l'any passat: el 16% menys. La taxa d'atur sectorial se situa en el 10,7%.

Expansió del sector hotelier (principalment de la restauració).

Tot i que la taxa intertrimestral és lleugerament negativa (-0,5%), l'**hoteleria** segueix expandint-se i ja representa 2.015 llocs de treball; un 3,4% més que en el tercer trimestre de l'any 2008. Els centres de treball també augmenten, el 4%. La taxa d'atur sectorial és del 15,6%.

llocs de treball en el sector.

#### Atur registrat

L'atur augmenta tres dècimes i arriba al 14,6%.

L'estabilització econòmica del tercer trimestre de l'any 2009 ha fet que l'atur només hagi augmentat en tres dècimes. Del 14,3% del segon trimestre, s'ha passat al 14,6% del tercer. La xifra d'aturats/des se situa en 6.889 persones, 2.694 més que ara fa un any.

## Contractació

La contractació mostra una certa revifalla: durant el tercer trimestre s'han signat 3.850 contractes més que en el segon.

Una xifra que representa un 61,6% de taxa intertrimestral. La contractació, doncs, recupera certa vigoria i s'acosta a les xifres del tercer trimestre de 2008 (12.311

L'última xifra disponible (segon trimestre) indica que es van iniciar 87 habitatges (front el 12 iniciat el trimestre anterior) i se'n van acabar 156. Hi ha, doncs, més habitatges iniciats que en el primer trimestre de l'any; un fet que podria indicar una incipient recuperació.

Evolució altres indicadors							
Alt Penedès. 2008-2009							
Indicador	2008		2009			2n trim09- 3r trim09	Δ % 3r trim08- 3r trim09
	3r trim	4t trim	1r trim	2n trim	3r trim		
<b>Sinistralitat laboral</b>							
Accidents lleus	466	522	450	411	395	-3,9	-15,2
Accidents greus	6	2	1	0	2	n.p.	-66,7
Accidents mortals	0	1	2	2	1	-50,0	n.p.
<b>Total accidents</b>	<b>472</b>	<b>525</b>	<b>453</b>	<b>413</b>	<b>398</b>	<b>-3,6</b>	<b>-15,7</b>
<b>Índex<sup>1</sup></b>	<b>1.352,1</b>	<b>1.487,1</b>	<b>1.397,4</b>	<b>1.273,1</b>	<b>1.222,7</b>	<b>-4,0</b>	<b>-9,6</b>
<b>Contractació</b>							
Ordinari temps indefinit	544	429	332	249	341	36,9	-37,3
Foment contractació indefinida	200	195	172	173	124	-28,3	-38,0
Convertits en indefinits	558	531	405	366	318	-13,1	-43,0
Resta contractes indefinits	4	6	3	5	4	-20,0	0,0
<b>Total contractes indefinits</b>	<b>1.306</b>	<b>1.161</b>	<b>912</b>	<b>793</b>	<b>787</b>	<b>-0,8</b>	<b>-39,7</b>
Obra o servei	5.492	1.845	1.342	2.414	5.208	115,7	-5,2
Eventuals circumstàncies producció	4.374	2.477	2.103	2.250	3.102	37,9	-29,1
Interinitat	999	782	653	693	858	23,8	-14,1
Resta contractes temporals	140	169	145	104	149	43,3	6,4
<b>Total contractes temporals</b>	<b>11.005</b>	<b>5.273</b>	<b>4.243</b>	<b>5.461</b>	<b>9.317</b>	<b>70,6</b>	<b>-15,3</b>
<b>Total contractes</b>	<b>12.311</b>	<b>6.434</b>	<b>5.155</b>	<b>6.254</b>	<b>10.104</b>	<b>61,6</b>	<b>-17,9</b>
<b>Habitatge</b>							
Habitatges iniciats <sup>2</sup>	204	44	12	87	n.d.	n.d.	n.d.
Habitatges acabats <sup>3</sup>	552	220	239	156	n.d.	n.d.	n.d.

Font: web del Departament de Treball, Política Territorial i Obres Públiques, i de l'Institut d'Estadística de Catalunya.

1. Índex d'incidència = nombre d'accidents per cada 100.000 afiliats a la Seguretat Social.

2. Projectes visats col·legis aparelladors.

3. Certificats finals d'obra dels col·legis d'aparelladors.

n.d. No disponible // n.p. càlcul no possible

contractes signats), ja que ara se n'han signat 10.104. Tot i això, la taxa interanual és encara negativa: del -17,9%. La recuperació es deu a l'augment experimentat pels contractes temporals. En el tercer trimestre se n'han signat 9.317, el 70,6% més que el segon trimestre. En canvi, la contractació indefinida no segueix la mateixa tònica: 787 contractes signats d'aquesta modalitat, el 0,8% menys que el segon trimestre.

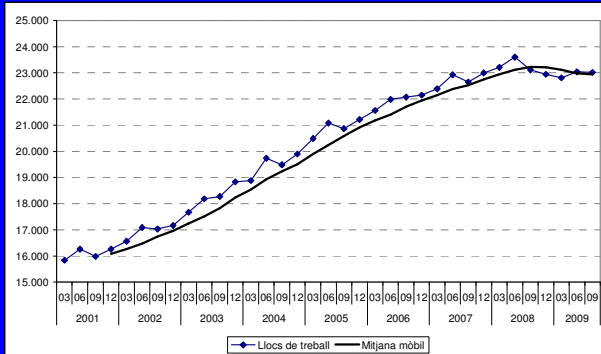
## Sinistralitat laboral

Durant el tercer trimestre del 2009 hi ha hagut 398 accidents, el 3,6% menys que fa un trimestre. L'índex de sinistralitat se situa a 1.222 accidents per cada cent mil assalariats. Lamentablement s'ha comptabilitzat un mort.

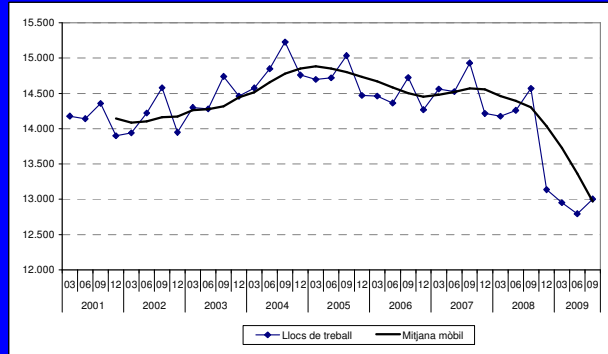
## Habitatge

## Alt Penedès: evolució dels llocs de treball als principals sectors econòmics

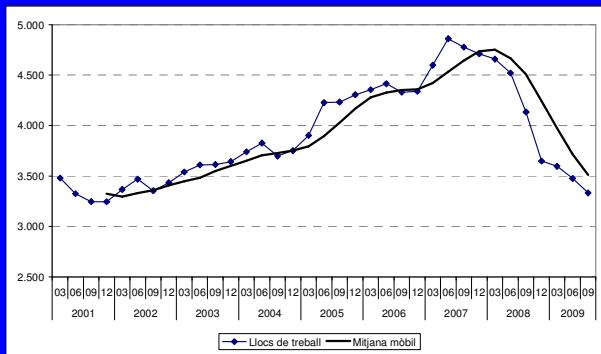
### Serveis



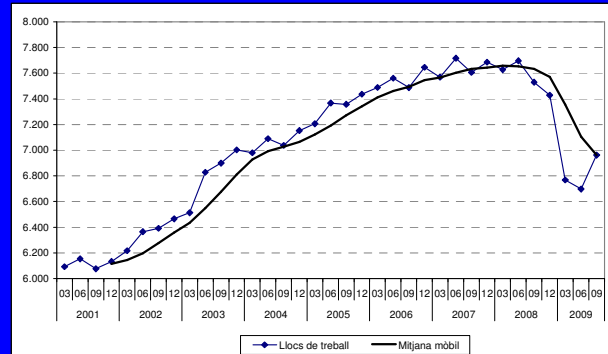
### Indústria



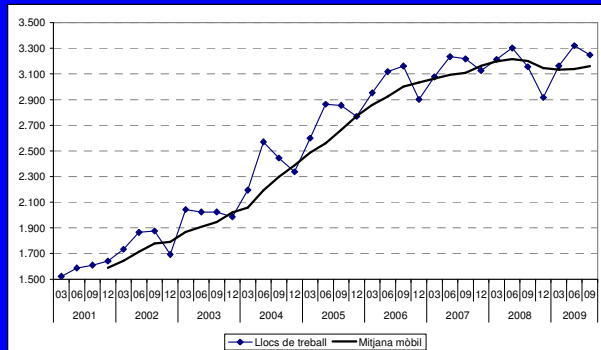
### Construcció



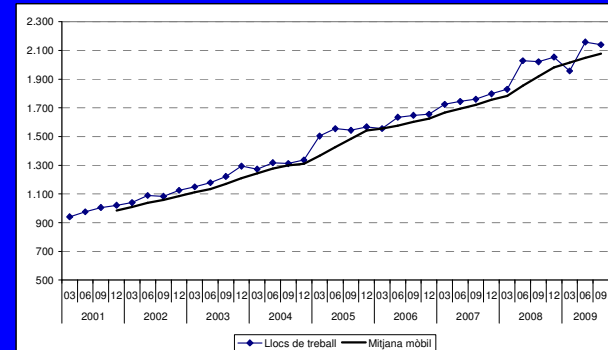
### Comerç



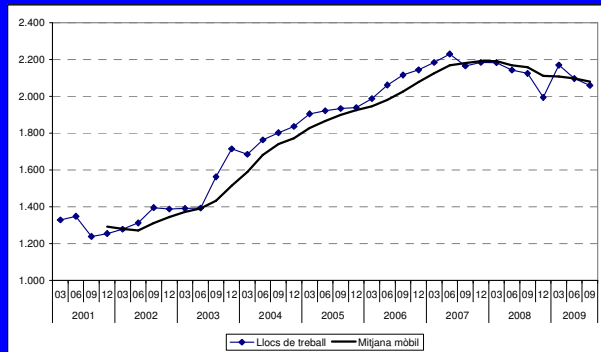
### Immobiliària, serveis empresarials



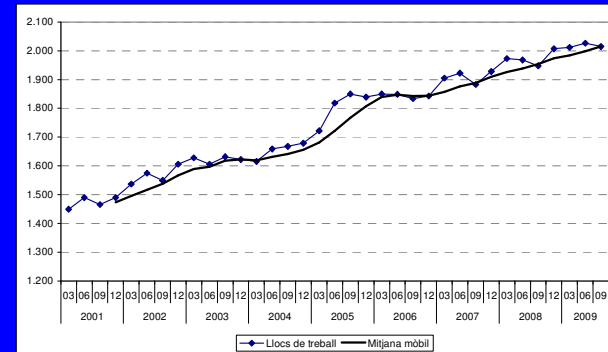
### Sanitat i serveis socials



### Transport i comunicacions



### Hoteleria



# El Baix Penedès

## Llocs de treball i establiments

Malgrat la destrucció d'ocupació que es registra al Baix Penedès, s'apunten signes de recuperació en sectors clau de l'economia com la Construcció i l'Hoteleria i també, tot i que molt incipient, en la Indústria. Només l'Administració pública i la Sanitat i Serveis Socials mostren dinàmiques expansives.

En el darrer informe s'apuntava a una possible recuperació, fruit de l'atenuació dels diferents indicadors, i al guany de 293 llocs de treball respecte el primer trimestre. El tercer trimestre, dona continuïtat a aquesta tendència, amb la desacceleració de la caiguda de l'activitat.

El Baix Penedès tanca el període juliol-setembre amb 23.437 llocs de treball, l'11,6% menys que fa un any (el -13,2% el trimestre passat) i 3.061 llocs de treball perduts. La taxa de variació interanual és 4,4 punts percentuals més alta que la de Catalunya, que se situa al -7,1% (amb 232.902 llocs de treball menys en un any).

El nombre d'afiliats a la Seguretat Social continua acusant de forma intensa els

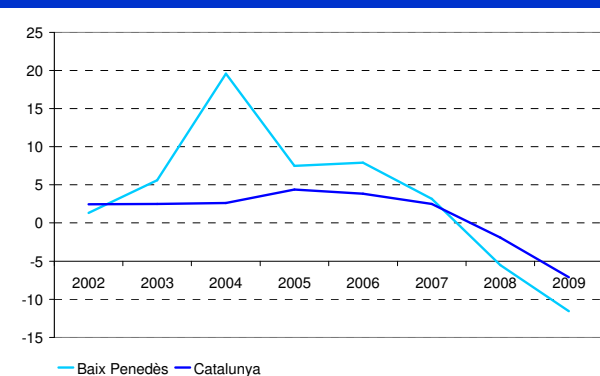
efectes de la crisi. En un any hi ha el 12,4% menys d'assalariats (2.391, en valors absoluts). Aquesta modalitat contractual representa el 72% dels llocs de treball.

La situació dels afiliats al Règim Especial de Treballadors Autònoms (RETA) no difereix massa de la dels assalariats. La taxa interanual s'ha situat en el -9,3%. No obstant això, es perden menys llocs de treball autònom que el segon trimestre: mentre en el període abril-juny se'n van perdre 148, durant el juliol-setembre se n'han perdut 84.

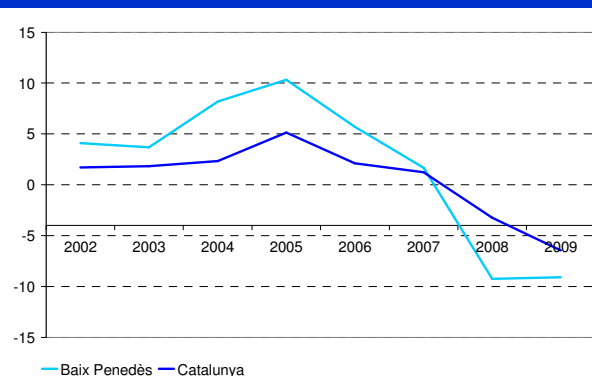
Quant al dinamisme empresarial, el Baix Penedès tanca el tercer trimestre amb 2.679 centres de treball, el 9,1% menys que fa un any. En valors absoluts això indica que s'han perdut 268 centres de cotització. Tot i que la situació semblava recuperar-se en el segon trimestre (34 centres més), en tres mesos se n'han perdut 137. La taxa interanual és 2,7 punts més elevada que la taxa catalana, situada en el -6,4% (Catalunya ha perdut 17.869 centres de cotització en un any).

Gràfic 7 Taxes de variació interanuals del nombre de llocs de treball. 2002-09

Tercers trimestres



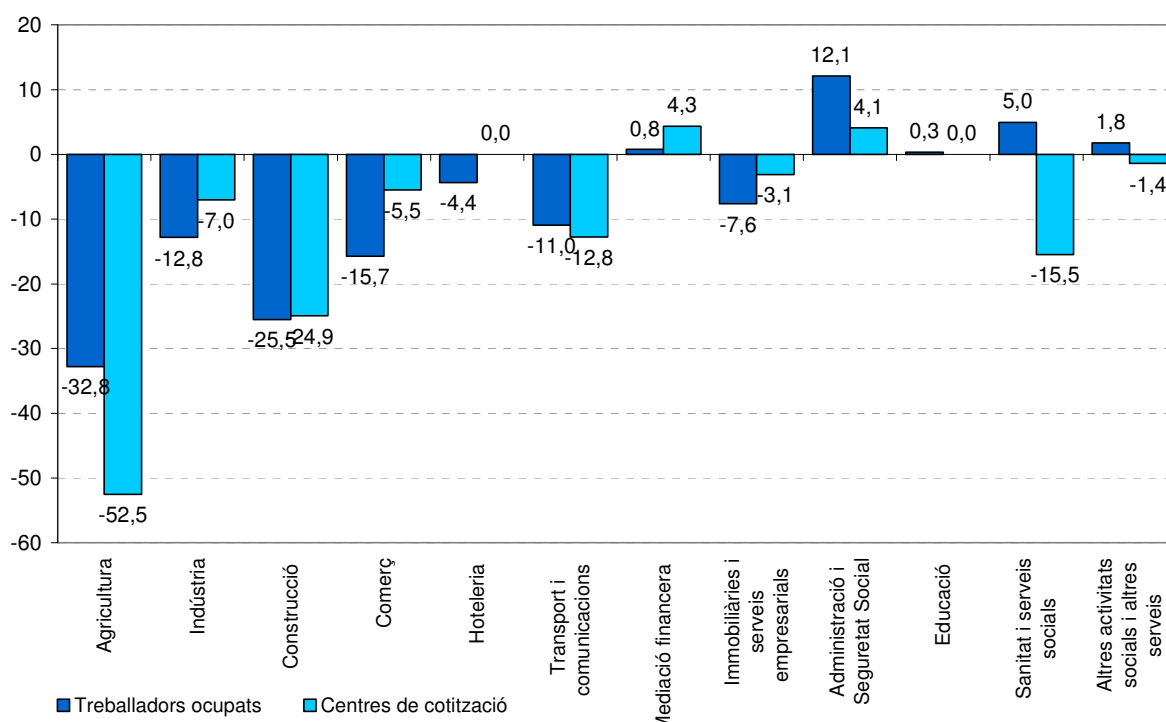
Gràfic 8 Taxes de variació interanuals dels centres de cotització. 2002-09



Font: Generalitat de Catalunya. Departament de Treball.

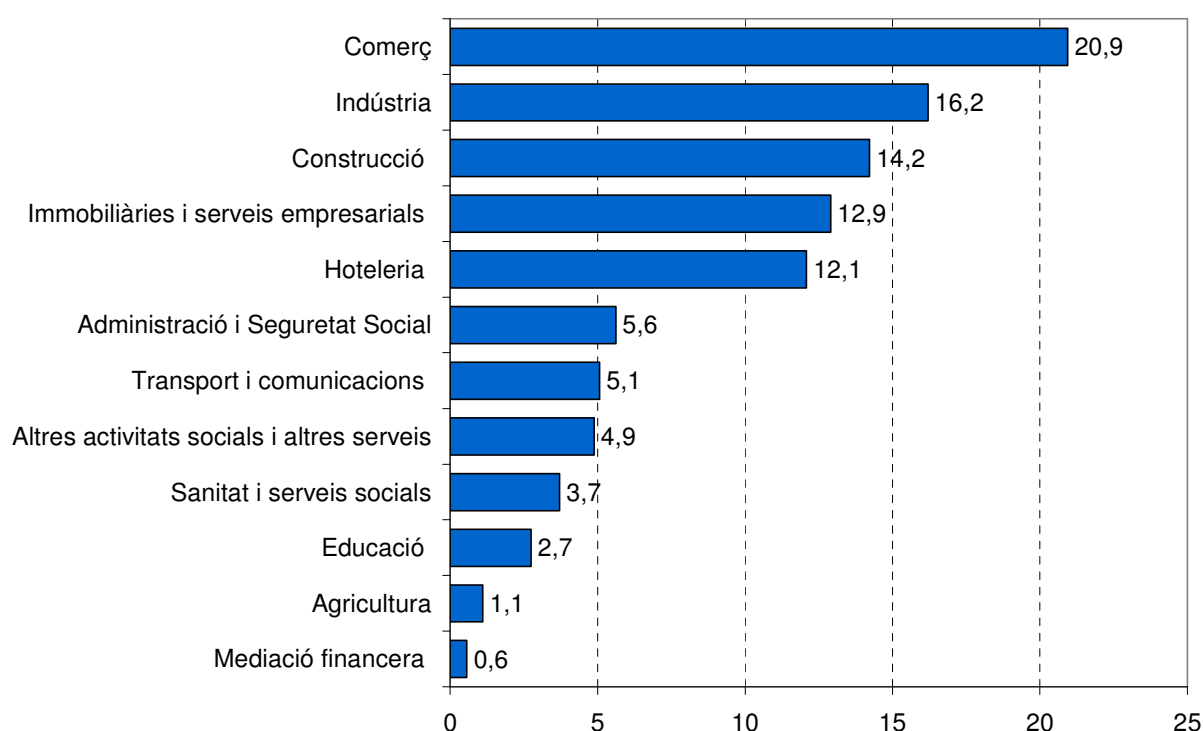
## Gràfic 9 Taxes de variació interanuals dels llocs de treball i dels centres de cotització al Baix Penedès

Tercers trimestres 2008-09



## Gràfic 10 Distribució dels llocs de treball al Baix Penedès per sectors d'activitat

Tercer trimestre 2009



Font: Generalitat de Catalunya. Departament de Treball.



L'economia del Baix Penedès segueix mostrant xifres negatives. No obstant això, la caiguda ha estat menys intensa que la dels trimestres anteriors. Només l'evolució dels propers mesos mostrarà si realment s'ha tocat fons i s'està en el camí de la recuperació econòmica. L'evolució positiva de sectors claus com la Construcció i l'Hoteleria pot desembocar a curt i mig termini en una situació de l'economia més reeixida.

[El mal comportament del sector Comerç i dels Serveis empresarials i immobiliaris il·lustra la recuperació del sector terciari.](#)

El sector **serveis** tanca el període juliol-setembre comptabilitzant un total de 16.050 llocs de treball, el 7,1% menys que fa un any (és a dir, 1.234 llocs). De fet, els serveis aporten el 40% dels nous aturats durant aquest trimestre. En relació al segon trimestre, la conjuntura no ha millorat: s'han perdut 686 llocs de treball, situant la taxa intertrimestral al -4,1%. El sector, doncs, roman en una situació d'alentiment i és un dels principals causants de la situació general de la comarca. Quant als centres de treball, la tònica és la mateixa: 78 centres de cotització menys que fa un any; amb una taxa interanual del -3,8%. El Baix Penedès tanca el trimestre amb 1.957 centres de treball en el sector serveis. La taxa d'atur és del 22,7%, equivalent a 4.708 aturats.

[El comerç s'havia reactivat durant el segon trimestre, però la revifalla s'ha mostrat estacional. En el tercer període de l'any, no hi ha signes de recuperació.](#)

El comerç ha assolit 4.908 llocs de treball, baixant dels 5.000 llocs de treball per primera vegada en els últims anys. Aquesta xifra és un 15,7% més baixa que fa un any. Per tant, s'han perdut 916 llocs de treball. La situació del principal sector de la comarca (representa el 20,9% dels llocs de treball) incideix en l'evolució dels altres sectors productius. La taxa intertrimestral és del -4,7%, amb 240 llocs de treball menys. El dinamisme empresarial tampoc mostra una evolució positiva: amb el 5,5% menys de centres de cotització que fa un any, tancant el període amb 691 centres.

[El segon sector en importància a la comarca, la indústria, continua en declivi, tot i que es pot observar una certa recuperació.](#)

El descens ha estat intens, fent que les taxes interanuals siguin especialment negatives: el -12,8% en el cas dels llocs de treball (el 2n trimestre va ser del -14,3%) i el -7% en el dels centres de cotització. El període juliol-setembre per la **indústria** clou amb 3.797 llocs de treball, 559 menys que fa un any. Tot i això, en relació al segon trimestre, pràcticament no s'ha destruït ocupació. La taxa d'atur sectorial és del 23,6%. Tot i que sigui prematur anunciar una recuperada del sector industrial, caldrà estar amatents als propers trimestres per veure si la recuperació es consolida.

Per subsectors industrials, la *Maquinària i equipament mecànic* mostra xifres positives. Les *Indústries manufactureres diverses*, la *Maquinària i equipament elèctric i electrònic* i la *Fabricació de materials de transport* són els que més cauen.

[Segueix la crisi de la construcció, però també s'apunten signes de recuperació. Tanmateix, la taxa d'atur sectorial és de les més altes, se situa al 38,6%.](#)

La **construcció** torna a mostrar dades negatives, però millors que l'anterior trimestre. La taxa interanual és del -25,5% (del -29,5% l'anterior trimestre), situant la xifra de llocs de treball al setembre en 3.332. En un any s'han perdut 1.142 llocs. En relació al segon trimestre, se n'han perdut 285. Conseqüentment, el sector perd pes en l'estructura econòmica de la comarca. La xifra de desocupats se situa en 2.091 (el 38,6%). L'elevada incidència de l'atur en la Construcció posa en evidència les dificultats d'inserció laboral dels seus treballadors, que depèn, en bona part de la recuperació del sector.

[La menor contracció de l'activitat anuncia un punt d'inflexió en la dinàmica negativa del sector hoteler.](#)

En relació al segon trimestre del 2009, el sector **hoteler** ha perdut 315 llocs de treball. La taxa intertrimestral resultant és del -10%. En global, es comptabilitzen 2.832 llocs.

Interanualment, la taxa s'ha situat al -4,4% (el segon trimestre va ser del -8,1%), una contracció que representa 129 llocs de treball menys. El dinamisme empresarial es manté, i es comptabilitzen 397 centres de cotització. En canvi, la taxa d'atur sectorial augmenta i se situa al 21% (753 persones aturades).

L'immobiliària i els serveis empresarials ja són el quart sector del Baix Penedès. Les seves xifres són negatives, però la pèrdua de pes d'altres sectors en fa augmentar el pes relatiu.

llocs de la comarca (amb 1.316 llocs). La taxa interanual s'ha situat al 12,1%, 142 llocs més. La taxa intertrimestral també és positiva: el 3%. Amb tot, no es pot evitar que l'atur sectorial augmenti lleugerament, situant-se en el 8,9%.

Segon trimestre consecutiu amb taxes intertrimestrals positives pel sector del transport i les comunicacions.

El sector compta amb 1.186 llocs de treball. La xifra és l'11% inferior a la de fa un any,

#### Evolució sectors econòmics Baix Penedès. 2008-2009

Descripció	Llocs de treball <sup>1</sup>					Centres de cotització					Atur registrat				
	2008		2009		Δ%	2008		2009		Δ%	3r trim 08		3r trim 09		Δ%
	3r trim	4t trim	1r trim	2n trim		3r trim	2n trim09-3r trim08-3r trim09	3r trim08	3r trim09		3r trim08-3r trim09	Nombre	Taxa d'atur <sup>2</sup>	Nombre	
<b>Agricultura</b>	384	382	259	256	258	0,8	-32,8	40	19	-52,5	84	17,9	121	32,0	44,4
<b>Indústria</b>	4.356	4.107	4.000	3.806	3.797	-0,2	-12,8	270	251	-7,0	778	15,1	1.174	23,6	51,0
<b>Construcció</b>	4.474	3.895	3.888	3.617	3.332	-7,9	-25,5	602	452	-24,9	1.151	20,5	2.091	38,6	81,7
<b>Comerç</b>	5.824	5.405	5.025	5.148	4.908	-4,7	-15,7	731	691	-5,5	737	11,2	1.293	20,9	75,4
<b>Hoteleria</b>	2.961	2.458	2.527	3.147	2.832	-10,0	-4,4	397	397	0,0	551	15,7	753	21,0	36,7
<b>Transport i comunicacions</b>	1.332	1.273	1.159	1.162	1.186	2,1	-11,0	133	116	-12,8	124	8,5	292	19,8	135,1
<b>Mediació financera</b>	130	137	135	136	131	-3,7	0,8	23	24	4,3	18	12,4	36	21,6	96,4
<b>Immobiliàries i serveis empresarials</b>	3.272	3.112	3.123	3.135	3.023	-3,6	-7,6	351	340	-3,1	1.541	32,0	1.657	35,4	7,5
<b>Administració i Seguretat Social</b>	1.174	1.322	1.325	1.278	1.316	3,0	12,1	73	76	4,1	73	5,8	128	8,9	76,6
<b>Educació</b>	640	629	646	575	642	11,7	0,3	41	41	0,0	66	9,3	119	15,6	80,7
<b>Sanitat i serveis socials</b>	828	876	829	944	869	-7,9	5,0	71	60	-15,5	99	10,6	178	17,0	80,4
<b>Altres activitats socials i altres serveis</b>	1.123	1.167	1.206	1.211	1.143	-5,6	1,8	215	212	-1,4	236	17,4	252	18,0	6,6
<b>Comerç i serveis</b>	17.284	16.379	15.975	16.736	16.050	-4,1	-7,1	2.035	1.957	-3,8	3.444	16,6	4.708	22,7	36,7
No classificats <sup>3</sup>											233		404		73,0
<b>Total</b>	26.498	24.763	24.122	24.415	23.437	-4,0	-11,6	2.947	2.679	-9,1	5.690	17,7	8.498	26,6	49,3

Font: elaboració pròpia a partir de dades del Departament de Treball.

1. Llocs de treball = RGSS + RETA.

2. Taxa d'atur sectorial = Aturats\*100 / (Aturats + Llocs de treball.)

3. En el cas dels aturats es refereix als aturats sense ocupació anterior.

Nota: el nombre d'aturats és la mitjana trimestral.

L'activitat immobiliària i els serveis empresarials havien aconseguit mantenir xifres relativament estables durant els primers mesos de l'any. Tanmateix, sembla que ara la situació està canviant. El sector s'ha situat en 3.023 llocs de treball, un 3,6% menys que en el trimestre anterior. En comparació a dotze mesos abans, la situació és la següent: 249 treballadors menys i un -7,6% de taxa interanual. Els centres de treball, que fins el moment s'havien mantingut estables, s'han reduït en relació a ara fa un any: 11 centres menys, situant la xifra en 340. La taxa d'atur sectorial és elevada i arriba al 35,4%.

L'Administració i Seguretat Social segueix un trimestre més liderant la creació de llocs de treball.

El sector de l'Administració i Seguretat Social ja representa el 5,6% del total dels

fruit de la davallada que es va produir al tombant de l'any 2008-2009. Tanmateix, el sector del transport i les comunicacions crea llocs de treball. En relació al segon trimestre, s'han creat 24 llocs, el 2,1% més. La pèrdua de dinamisme empresarial, però, pot estroncar la recuperació: amb 116 centres, la taxa interanual se situa al -12,8%.

Dinàmica expansiva de la Sanitat i els serveis socials i recuperació important de l'Educació.

Pel que fa a la Sanitat i els serveis socials, la taxa interanual és del 5%, donant continuïtat a les taxes de creixement de trimestre anteriors. Quant a l'Educació, s'han creat el 0,3% més de llocs de treball que fa un any i durant el tercer trimestre ha rebut un impuls important amb l'11,7% més que el segon. Hi ha un total de 642 llocs al sector.

## Estabilització del sector primari.

Les dades s'han de prendre amb certa cautela, pel canvi de classificació de les activitats econòmiques (CCAE), que en aquest cas provoca un salt important (veure apartat "Consideracions metodològiques"). L'**Agricultura** compta amb 258 llocs de treball, gairebé els mateixos que el segon trimestre.

## La mediació financera es manté estable.

Durant l'any 2009 el sector de la **mediació financera** experimenta petites fluctuacions que no canvien de forma significativa el seu pes relatiu en l'economia de la comarca. Ha arribat al setembre del 2009 amb 131 llocs de treball i 24 centres de cotització.

## Atur registrat

El Baix Penedès té una taxa d'atur del 26,6%.

Hi ha un total de 8.498 persones aturades, 15 més que en el segon trimestre. La taxa és del 26,6%, gairebé el 50% més alta que fa un any.

El Baix Penedès clou el període juliol-setembre amb 6.016 contractes signats, el 2,1% més que fa un any i el 14,8% més que en el segon trimestre. La recuperació es deu principalment a l'augment dels contractes temporals: se n'han signat 5.382, el 18,4% més que el segon trimestre. En canvi, els contractes indefinits no experimenten la mateixa tendència. Se n'han signat 634, el 9% menys que el segon trimestre i el 39,8% menys que fa un any.

## Sinistralitat laboral

Al tercer trimestre hi ha hagut 225 accidents, xifra molt més baixa que la del tercer trimestre de l'any 2008. L'índex de sinistralitat es manté en una tònica descendent.

## Habitatge

L'última dada disponible (segon trimestre) permet observar una certa recuperació de l'activitat constructora. Es van iniciar 145 habitatges (front el 14 iniciats el 1r. trimestre) i se'n van acabar 165.

Evolució altres indicadors							
Baix Penedès, 2008-2009							
Indicador	2008		2009			Δ%	
	3r trim	4t trim	1r trim	2n trim	3r trim	2n trim09-3r trim08	3r trim09-3r trim08
<b>Sinistralitat laboral</b>							
Accidents lleus	324	305	237	217	225	3,7	-30,6
Accidents greus	0	2	5	1	0	-100,0	n.p.
Accidents mortals	0	0	0	0	0	n.p.	n.p.
<b>Total accidents</b>	<b>324</b>	<b>307</b>	<b>242</b>	<b>218</b>	<b>225</b>	<b>3,2</b>	<b>-30,6</b>
<b>Índex<sup>1</sup></b>	<b>1.597,8</b>	<b>1.478,5</b>	<b>1.397,3</b>	<b>1.227,5</b>	<b>1.334,0</b>	<b>8,7</b>	<b>-16,5</b>
<b>Contractació</b>							
Ordinari temps indefinit	416	404	262	266	284	6,8	-31,7
Foment contractació indefinida	188	175	146	171	133	-22,2	-29,3
Convertits en indefinits	443	444	269	253	214	-15,4	-51,7
Resta contractes indefinits	6	10	2	7	3	-57,1	-50,0
<b>Total contractes indefinits</b>	<b>1.053</b>	<b>1.033</b>	<b>679</b>	<b>697</b>	<b>634</b>	<b>-9,0</b>	<b>-39,8</b>
Obra o servei	1.864	1.647	940	1.213	1.898	56,5	1,8
Eventuals circumstàncies producció	2.508	2.855	1.572	2.929	3.078	5,1	22,7
Interinitat	403	322	312	333	365	9,6	-9,4
Resta contractes temporals	66	70	31	70	41	-41,4	-37,9
<b>Total contractes temporals</b>	<b>4.841</b>	<b>4.894</b>	<b>2.855</b>	<b>4.545</b>	<b>5.382</b>	<b>18,4</b>	<b>11,2</b>
<b>Total contractes</b>	<b>5.894</b>	<b>5.927</b>	<b>3.534</b>	<b>5.242</b>	<b>6.016</b>	<b>14,8</b>	<b>2,1</b>
<b>Habitatge</b>							
Habitatges iniciats <sup>2</sup>	83	111	14	145	n.d.	n.d.	n.d.
Habitatges acabats <sup>3</sup>	399	394	148	165	n.d.	n.d.	n.d.

Font: web del Departament de Treball, Política Territorial i Obres Públiques, i de l'Institut d'Estadística de Catalunya.

1. Índex d'incidència = nombre d'accidents per cada 100.000 afiliats a la Seguretat Social.

2. Projectes visats col·legis aparelladors.

3. Certificats finals d'obra dels col·legis d'aparelladors.

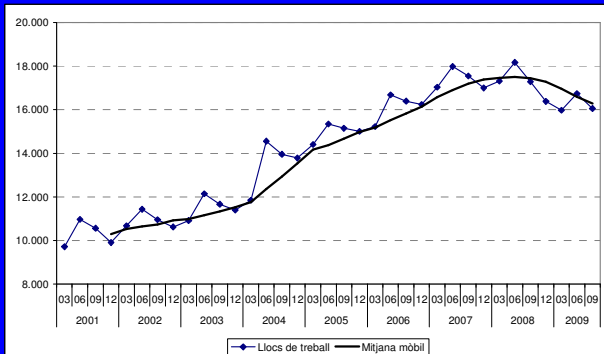
n.d. No disponible // n.p. càlcul no possible

## Contractació

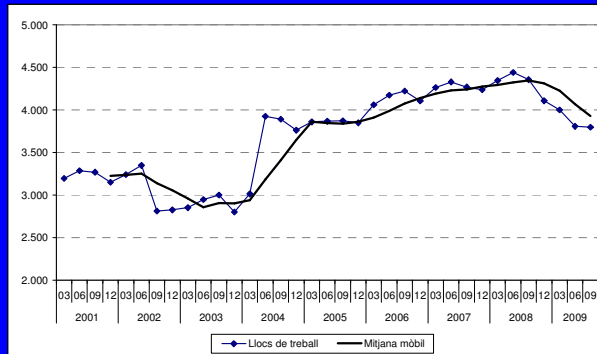
La contractació es reactiva i puja el 2,1% en relació al mateix període de l'any passat.

## Baix Penedès: evolució dels llocs de treball als principals sectors econòmics

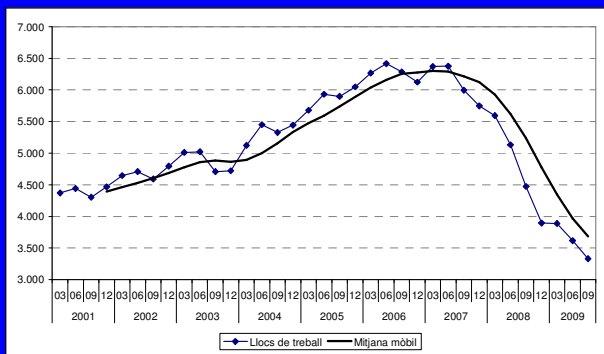
### Serveis



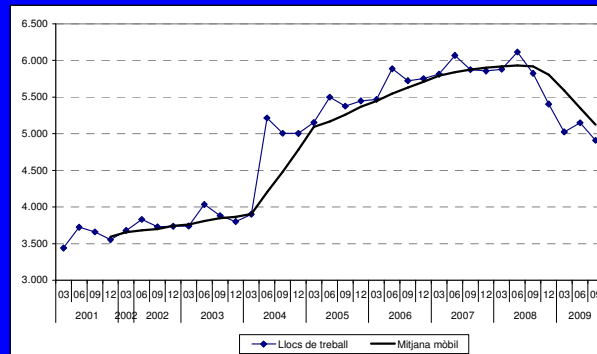
### Indústria



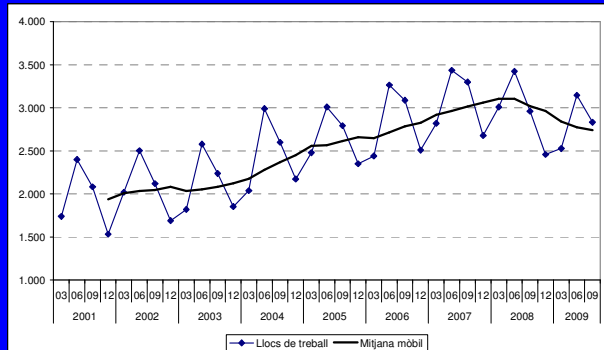
### Construcció



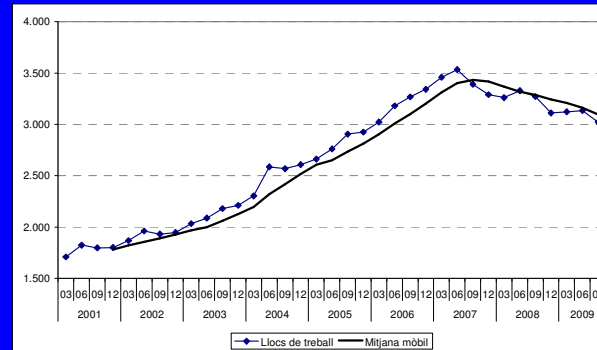
### Comerç



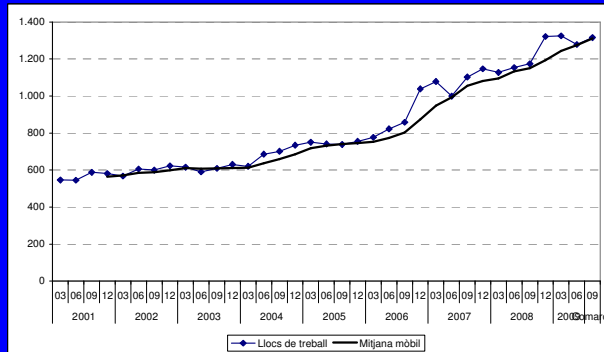
### Hoteleria



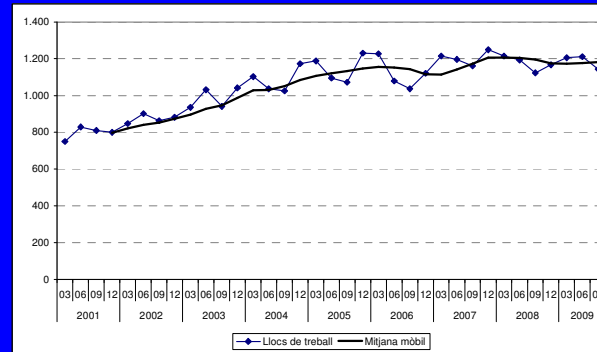
### Immobiliària, serveis empresarials



### Administració i seguretat social



### Altres activitats socials i altres serveis



# El Garraf

## Llocs de treball i establiments

L'economia del Garraf viu un punt d'inflexió. Els indicadors negatius es moderen i en conseqüència s'apunta un possible repunt de l'economia. La frenada en la destrucció de llocs de treball i de centres de cotització fa que es pugui arribar a pensar en una millora de la situació a mig termini, sobretot si els sectors clau de la comarca aconsegueixen deixar enrere les xifres negatives.

Com s'ha esmentat en els darrers informes, el Garraf viu des de la segona meitat de l'any 2007 una forta batzegada econòmica. Si el segon trimestre de l'any 2009 la comarca va aconseguir augmentar els llocs de treball (193), el tercer trimestre s'ha tornat enrere: el Garraf arriba al setembre amb 146 llocs de treball menys que el segon trimestre (variació intertrimestral del -0,4%). En tot cas, convé assenyalar el caràcter estacional de la dada, que emmascara una tímida recuperació.

Així, el Garraf finalitza el període juliol-setembre amb 35.004 llocs de treball. El mal comportament de l'economia que s'arrossega dels darrers trimestres fa que la taxa

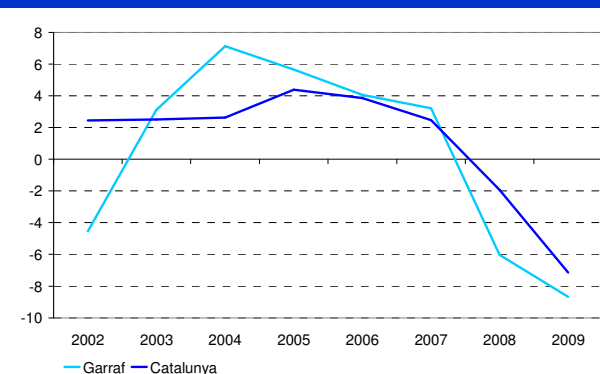
interanual se situï a un negatiu -8,7% i l'ocupació no pugui repuntar.

El nombre d'afiliats a la Seguretat Social reula i se situa en 24.984, el 9,5% menys que fa un any. En relació al segon trimestre, són 50 els llocs de treball assalariats que s'han perdut. Quant al nombre d'afiliats al Règim Especial de Treballadors Autònoms (RETA), la xifra també es redueix: el -6,6% respecte fa un any. El seu pes baixa una mica respecte a trimestres anteriors, i el 28,6% dels llocs de treball són de tipus autònom.

El dinamisme empresarial torna a alentir-se i la xifra de centres de cotització se situa el mes de setembre en 4.042 centres, un 7% menys que el mateix trimestre de l'any passat. Així, en relació a fa un any, hi ha 302 centres de treball menys. Tot i la lleugera recuperació experimentada en el segon trimestre (en què es van crear 24 centres), en el tercer se n'han perdut 31. En els darrers trimestres la destrucció de centres de treball ha anat en augment i tot sembla indicar que aquesta dinàmica s'ha aturat durant el tercer trimestre, tot i que es manté la situació adversa.

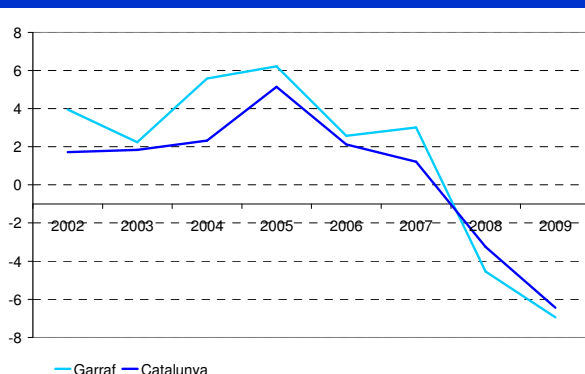
Gràfic 11 Taxes de variació interanuals del nombre de llocs de treball. 2002-09

Tercers trimestres



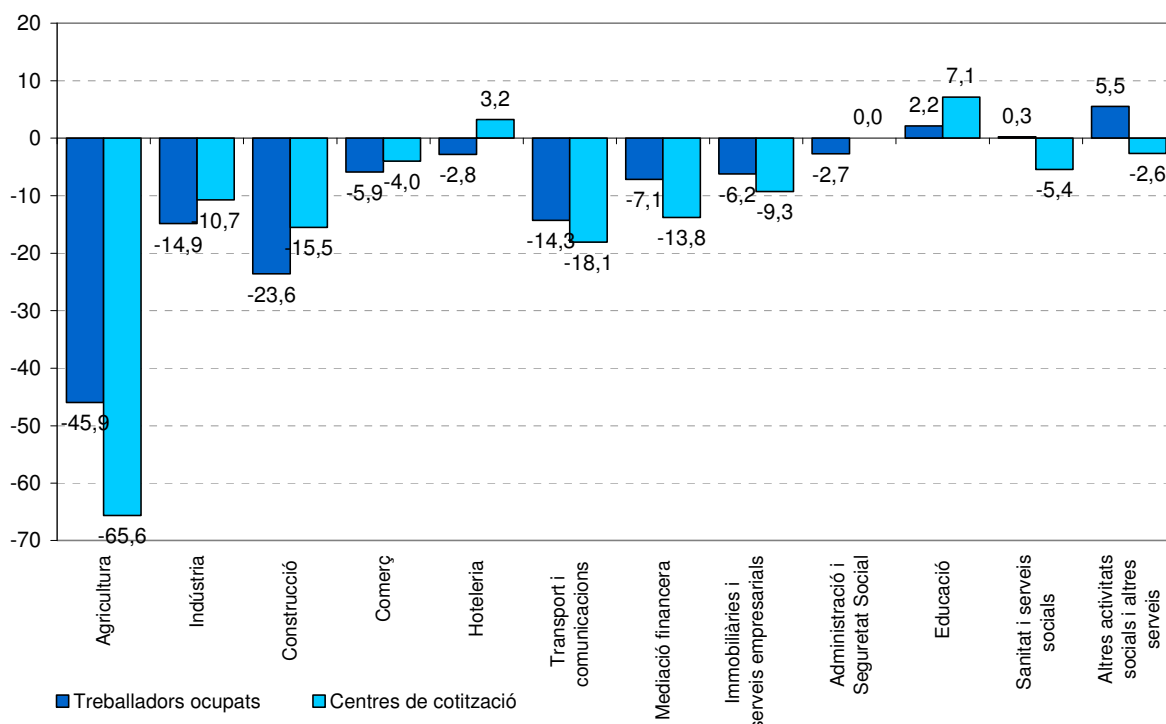
Font: Generalitat de Catalunya. Departament de Treball.

Gràfic 12 Taxes de variació interanuals dels centres de cotització. 2002-09



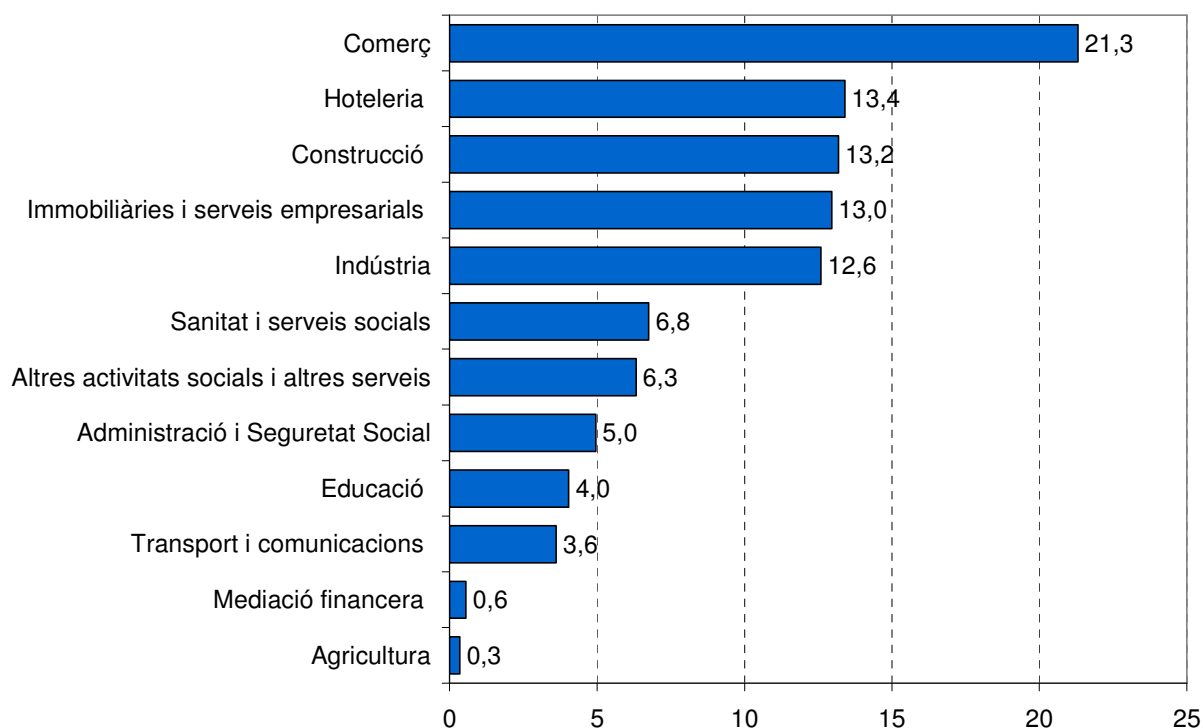
### Gràfic 13 Taxes de variació interanuals de llocs de treball i dels centres de cotització al Garraf

Tercers trimestres 2008-09



### Gràfic 14 Distribució dels llocs de treball al Garraf per sectors d'activitat

Tercer trimestre 2009



Font: Generalitat de Catalunya. Departament de Treball.

Econòmicament, el Garraf segueix reculant. No obstant això, alguns sectors productius mostren signes de millora. El sector Comerç és el que mostra una millora més significativa. La recuperació també és deguda a la millora de l'Hoteleria i els Serveis empresarials. La Indústria i la Construcció també enregistren una lleugera millora. Els sectors relacionats amb l'àmbit públic són els únics que tanquen el tercer trimestre amb xifres de creixement interanual positives.

Tot i la pèrdua d'activitat, s'apunta una recuperació important del sector serveis.

El tercer trimestre tanca amb 25.863 llocs de treball, 1.024 menys que el mateix període de fa un any. El sector **serveis** aconseguix obtenir una taxa trimestral positiva, de l'1,2%, i les seves activitats tenen cada cop més pes en l'economia del Garraf (els serveis representen gairebé el 74% dels llocs de treball). En un trimestre s'han creat 306 llocs de treball. Tot i aquest repunt, el 30% dels llocs de treball que s'han perdut des de l'any passat provenen d'aquest sector. El llast que s'arrossega fa que la taxa interanual sigui del -3,8% (va ser del -7,0% el trimestre anterior). El dinamisme empresarial, es troba estancat: hi ha el 4,1% menys de centres de treball que fa un any. El mes de setembre hi havia 3.127 centres de treball.

El comerç crea en un trimestre més de quatre-cents llocs de treball i consolida la revifalla del trimestre anterior. De fet, és el sector que esdevé clau en la recuperació econòmica de la comarca.

El **comerç** acaba el període juliol-setembre amb 7.458 llocs de treball, situant la taxa interanual a un negatiu -5,9% (del -13,3% el trimestre anterior), però fent créixer la trimestral al 5,8%. Els més de quatre-cents llocs de treball creats en un trimestre són una bona notícia per un sector important, que experimentar una greu davallada a principis del 2009, quan la crisi econòmica es va fer més dura. El dinamisme empresarial no segueix la mateixa tònica: el comerç comptava al setembre amb 1.056 llocs de treball, el 4% menys que fa un any. Tot plegat fa que la taxa d'atur sectorial sigui del 19,1%.

L'estacionalitat fa que l'hoteleria torni a mostrar xifres negatives. Tot i així, el sector mostra també signes de millora respecte el trimestre anterior.

Després que el segon trimestre fos positiu, el tercer trimestre no ha experimentat una millora. El sector **hoteler** ha reduït en el -2,8% els llocs de treball respecte a un any abans (-5,3% el trimestre anterior). Al setembre hi havia 4.690 llocs de treball, 135 menys que en el mateix període de 2008. Respecte al segon trimestre, la taxa intertrimestral s'ha situat al -3,4%. Contràriament, el dinamisme empresarial ha mostrat signes de millora: 3,2% d'increment interanual, en els centres de cotització. El Garraf tanca el setembre amb 671 centres de treball. La taxa d'atur sectorial és del 17,4%. Tot i això, per primer cop, l'hoteleria es converteix en el segon sector productiu del Garraf.

La construcció, tot i que segueix sent un maldecap econòmic, modera lleugerament la seva retracció.

El sector continua caient. En relació al segon trimestre, hi ha un total de 375 llocs de treball menys (taxa intertrimestral del -7,5%). En relació al mateix trimestre de l'any 2008, són 1.426 els llocs de treball que s'han perdut (taxa interanual del -23,6%). La **construcció** no mostra signes de deixar de caure en un futur proper. De fet, de tots els llocs de treball destruïts durant el tercer trimestre, el 42,9% provenen del sector de la construcció. El dinamisme empresarial tampoc mostra una situació positiva: hi ha 15,5% de centres de cotització menys que fa un any, situant la xifra en 621 centres. A resultes de la dinàmica del sector, el tercer trimestre de l'any clou amb una taxa sectorial d'atur del 32%, equivalent a 2.175 aturats/des.

Malgrat els Serveis empresarials i immobiliaris segueixen perdent ocupació, hi ha una retracció important de la caiguda de l'activitat que pot conduir a la recuperació del sector.

La **immobiliària i els serveis empresarials** van experimentar durant el segon trimestre de l'any 2009 un lleuger increment. El període juliol-setembre clou amb 4.534 llocs

de treball, el 0,4% menys respecte el segon trimestre. La tendència negativa de tot l'any ha fet que la taxa interanual es situï en el -6,2% (el -9,2% el trimestre anterior); 300 treballadors menys. El mal comportament en la creació de centres de treball fa palès la situació per la que passa el sector. Al setembre hi havia 569 centres, el 9,3% menys que fa un any. La taxa d'atur sectorial és especialment elevada: arriba al 31,4%; un percentatge que equival a 2.078 persones aturades.

La Indústria encara es manté en un context de retracció important de l'activitat, però el tercer trimestre apunta una incipient millora.

El Garraf segueix perdent capacitat industrial (amb més intensitat que la resta de comarques). El sector ha tornat a tancar amb una taxa interanual de dos dígitos: el -14,9% (del 16,6% l'anterior trimestre), xifra que representen 769 llocs de treball menys en dotze mesos. La taxa trimestral és del -1,7%, tancant amb 4.407 llocs de treball. El dinamisme empresarial tampoc cessa de recular: 34 llocs de treball menys que fa un any, amb una taxa interanual del -10,7%. Els centres de treball es redueixen el 10,7% respecte fa un any. La taxa d'atur sectorial s'eleva fins al 25% (en total, el període tanca amb 1.467 aturats).

i tabac i les Indústries manufactureres diverses. Els subsectors que cauen més són: Paper, edicions i arts gràfiques, Cautxú i plàstic i Tèxtil, confecció i cuir.

La Sanitat i serveis socials rep un impuls, l'administració i seguretat social baixa lleugerament i l'educació alleugereix l'increment dels darrers mesos.

La sanitat i serveis socials rep un impuls en aquest tercer trimestre: hi ha 99 llocs de treball més, situant la taxa interanual al 4,4%. El període juliol-setembre tanca amb 2.363 llocs de treball. El creixement no ha evitat que la taxa d'atur sectorial augmenti fins l'11,6%. Els centres de cotització s'han reduït en un 5,4%. L'Administració i Seguretat Social, per la seva banda, tanca el trimestre amb unes taxes intertrimestral del 3,6% i interanual del -2,7%. L'atur sectorial es dobla i arriba al 10,9%.

Finalment, l'Educació alleugereix el creixement experimentat en els darrers trimestres, però segueix amb nivells positius. Hi ha un total de 1.411 llocs de treball en el sector, el 2,2% més que en el tercer trimestre de l'any 2009. Els centres de cotització han augmentat en relació a ara fa un any (un 7,1%) i el període tanca amb 105 centres de treball. L'atur sectorial és del 16,8%.

## Evolució sectors econòmics

### Garraf. 2008-2009

Descripció	Llocs de treball <sup>1</sup>					Centres de cotització					Atur registrat				
	2008		2009			Δ%		Δ%			3r trim 08		3r trim 09		Δ%
	3r trim	4t trim	1r trim	2n trim	3r trim	2n trim09	3r trim08	3r trim 08	3r trim 09	3r trim09	Nombre	Taxa d'atur <sup>2</sup>	Nombre	Taxa d'atur <sup>2</sup>	3r trim09
Agricultura	222	208	118	120	120	0,0	-45,9	32	11	-65,6	70	24,1	58	32,5	-18,0
Indústria	5.176	4.985	4.675	4.484	4.407	-1,7	-14,9	317	283	-10,7	998	16,2	1.467	25,0	46,9
Construcció	6.040	5.183	5.169	4.989	4.614	-7,5	-23,6	735	621	-15,5	1.233	17,0	2.175	32,0	76,4
Comerç	7.925	7.808	7.059	7.047	7.458	5,8	-5,9	1.100	1.056	-4,0	1.133	12,5	1.766	19,1	55,9
Hoteleria	4.825	3.909	4.072	4.856	4.690	-3,4	-2,8	650	671	3,2	670	12,2	988	17,4	47,3
Transport i comunicacions	1.476	1.422	1.299	1.287	1.265	-1,7	-14,3	210	172	-18,1	156	9,5	269	17,5	72,6
Mediació financera	210	205	201	198	195	-1,5	-7,1	29	25	-13,8	51	19,5	73	27,3	43,8
Immobilàries i serveis empresarials	4.834	4.515	4.470	4.550	4.534	-0,4	-6,2	627	569	-9,3	1.668	25,6	2.078	31,4	24,6
Administració i Seguretat Social	1.782	1.752	1.734	1.673	1.734	3,6	-2,7	35	35	0,0	111	5,9	212	10,9	90,1
Educació	1.381	1.480	1.553	1.400	1.411	0,8	2,2	98	105	7,1	138	9,1	284	16,8	105,8
Sanitat i serveis socials	2.357	2.490	2.340	2.264	2.363	4,4	0,3	129	122	-5,4	173	6,9	310	11,6	79,0
Altres activitats socials i altres serveis	2.097	2.110	2.267	2.282	2.213	-3,0	5,5	382	372	-2,6	397	15,9	435	16,4	9,5
Comerç i serveis	26.887	25.691	24.995	25.557	25.863	1,2	-3,8	3.260	3.127	-4,1	4.498	14,3	6.415	19,9	42,6
No classificats <sup>3</sup>											193		435		126,0
<b>Total</b>	<b>38.325</b>	<b>36.069</b>	<b>34.957</b>	<b>35.150</b>	<b>35.004</b>	<b>-0,4</b>	<b>-8,7</b>	<b>4.344</b>	<b>4.042</b>	<b>-7,0</b>	<b>6.992</b>	<b>15,4</b>	<b>10.552</b>	<b>23,2</b>	<b>50,9</b>

Font: elaboració pròpia a partir de dades del Departament de Treball.

1. Llocs de treball = RGSS + RETA.

2. Taxa d'atur sectorial = Aturats\*100 / (Aturats + Llocs de treball.)

3. En el cas dels aturats es refereix als aturats sense ocupació anterior.

Nota: el nombre d'aturats és la mitjana trimestral.

Hi ha tres subsectors industrials que mostren xifres positives. Es tracta de la Maquinària i equipament mecànic, l'Alimentació, begudes

El sector del transport i les comunicacions segueix travessant una mala situació.



La variació interanual segueix sent de dos dígits: el -14,3%. En total hi ha 1.265 llocs de treball, 211 menys que fa dotze mesos. El **transport i les comunicacions** tanca amb una taxa d'atur sectorial del 17,5%. Els centres de cotització també es redueixen de forma notòria: el -18,1%; 38 centres menys.

La mediació financera no es recupera i consolida la tendència negativa.

La **mediació financera** tanca el període juliol-setembre amb 195 llocs de treball, el 7,1% menys que fa un any. La taxa intertrimestral és del -1,5%. Els centres de cotització reculen el 27,3%

El sector agrícola es manté igual que en els darrers mesos.

Hi ha 120 llocs de treball a l'**agricultura**, exactament la mateixa xifra que en el segon trimestre. El canvi de classificació d'activitats econòmiques (CCAIE) fa que la taxa interanual sigui difícil d'interpretar i que, per aquest motiu, presenti xifres elevades.

Respecte les dades de fa un any, l'atur ha crescut en 3.321 persones aturades; una xifra que interanualment representa el 50,9% més. La taxa d'atur és del 23,2%.

## Contractació

Els contractes temporals experimenten un creixement important, tot i que els indefinits continuen reduint-se.

En aquest trimestre s'han signat un total de 10.077 contractes. Respecte el segon trimestre, hi ha 1.645 contractes més. Així, sembla consolidar-se la revifalla, després d'un primer trimestre de l'any molt negatiu. El creixement es deu, sobretot, a l'augment experimentat pels contractes temporals (22,4% més intertrimestralment; un percentatge que representa 9.288 contractes). Els contractes indefinits, per contra, es redueixen (-6,6% menys; tancant el període juliol-setembre amb 789 contractes). Com a resultes d'aquesta tendència, els contractes indefinits perden pes: representen el 7,8% del total de contractes signats.

### Evolució altres indicadors Garraf. 2008-2009

Indicador	2008		2009			2n trim09- 3r trim09	Δ % 3r trim08- 3r trim09
	3r trim	4t trim	1r trim	2n trim	3r trim		
<b>Sinistralitat laboral</b>							
Accidents lleus	673	477	367	361	379	5,0	-43,7
Accidents greus	6	9	0	5	2	-60,0	-66,7
Accidents mortals	0	0	0	0	1	n.p.	n.p.
<b>Total accidents</b>	<b>679</b>	<b>486</b>	<b>367</b>	<b>366</b>	<b>382</b>	<b>4,4</b>	<b>-43,7</b>
<b>Índex<sup>1</sup></b>	<b>2.460,5</b>	<b>1.900,7</b>	<b>1.482,5</b>	<b>1.462,0</b>	<b>1.529,0</b>	<b>4,6</b>	<b>-37,9</b>
<b>Contractació</b>							
Ordinari temps indefinit	489	364	354	320	308	-3,8	-37,0
Foment contractació indefinida	214	183	141	195	176	-9,7	-17,8
Convertits en indefinits	388	438	337	327	302	-7,6	-22,2
Resta contractes indefinits	5	4	3	3	3	0,0	-40,0
<b>Total contractes indefinits</b>	<b>1.096</b>	<b>989</b>	<b>835</b>	<b>845</b>	<b>789</b>	<b>-6,6</b>	<b>-28,0</b>
Obra o servei	3.314	2.392	2.106	2.677	3.146	17,5	-5,1
Eventuals circumstàncies producció	4.652	2.923	2.031	3.702	4.837	30,7	4,0
Interinilitat	1.110	1.126	964	1.154	1.213	5,1	9,3
Resta contractes temporals	126	107	93	54	92	70,4	-27,0
<b>Total contractes temporals</b>	<b>9.202</b>	<b>6.548</b>	<b>5.194</b>	<b>7.587</b>	<b>9.288</b>	<b>22,4</b>	<b>0,9</b>
<b>Total contractes</b>	<b>10.298</b>	<b>7.537</b>	<b>6.029</b>	<b>8.432</b>	<b>10.077</b>	<b>19,5</b>	<b>-2,1</b>
<b>Habitatge</b>							
Habitatges iniciats <sup>2</sup>	415	43	8	11	n.d.	n.d.	n.d.
Habitatges acabats <sup>3</sup>	533	454	280	217	n.d.	n.d.	n.d.

Font: web del Departament de Treball, Política Territorial i Obres Públiques, i de l'Institut d'Estadística de Catalunya.

1. Índex d'incidència = nombre d'accidents per cada 100.000 afiliats a la Seguretat Social.

2. Projectes visats col·legis aparelladors.

3. Certificats finals d'obra dels col·legis d'aparelladors.

n.d. No disponible // n.p. càlcul no possible

## Sinistralitat laboral

La reducció de l'activitat econòmica es trasllada també als índexs de sinistralitat laboral. El tercer trimestre del 2009 tanca amb 382 accidents, el 4,6% més que fa un trimestre però el 37,9% menys que fa un any. L'índex de sinistralitat se situa als 1.529 accidents per cada cent mil assalariats. Tot i això, no s'ha pogut evitar que hi hagi dos accidents mortals durant l'últim període analitzat.

## Habitatge

Les dades d'habitatge corresponents al segon trimestre del 2009 (últimes dades disponibles) indiquen que es van iniciar 11 habitatges i se'n van acabar un total de 217. L'evolució d'habitatges iniciats fa palesa la crisi per la qual passa el sector a la comarca i que la diferència de la situació que viuen la resta de comarques del Penedès-Garraf on s'apunten signes de recuperació de l'activitat en relació als habitatges iniciats.

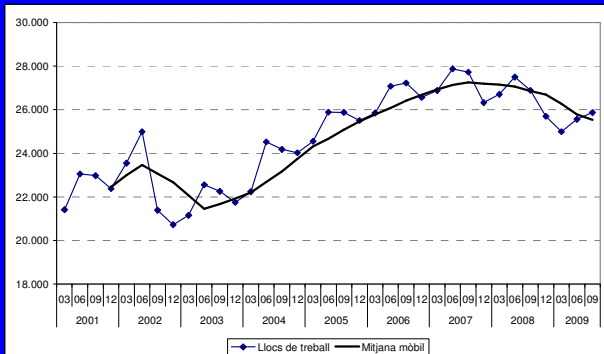
## Atur registrat

El Garraf tanca amb 10.552 persones aturades.

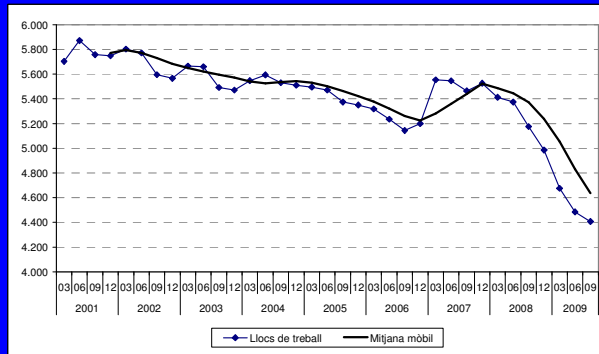
En un trimestre hi ha 207 desocupats nous, situant la xifra total en 10.552 persones.

# Garraf: evolució dels llocs de treball als principals sectors econòmics

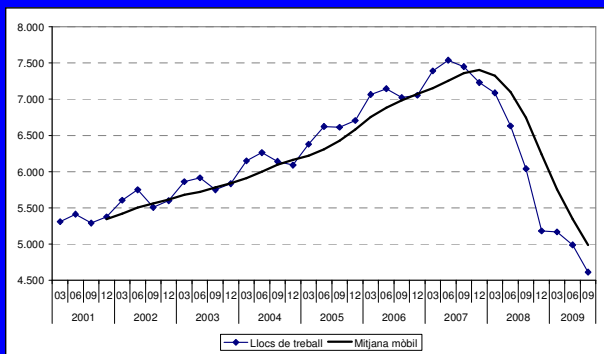
## Serveis



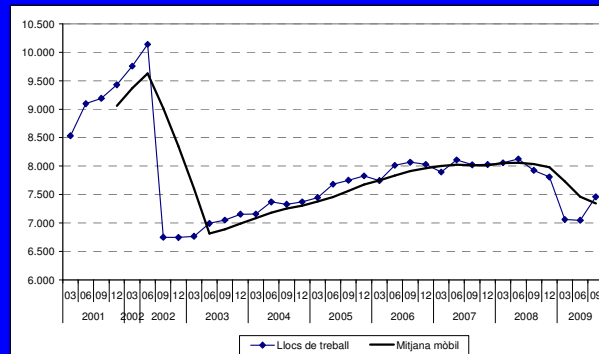
## Indústria



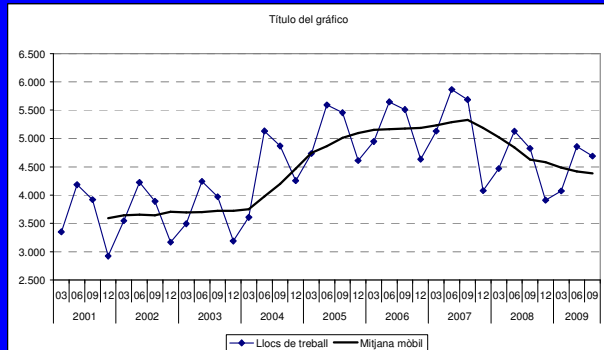
## Construcció



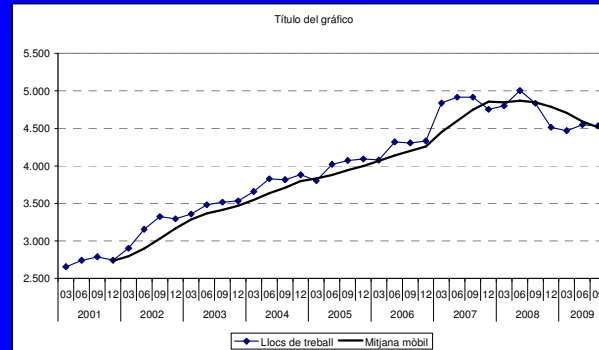
## Comerç



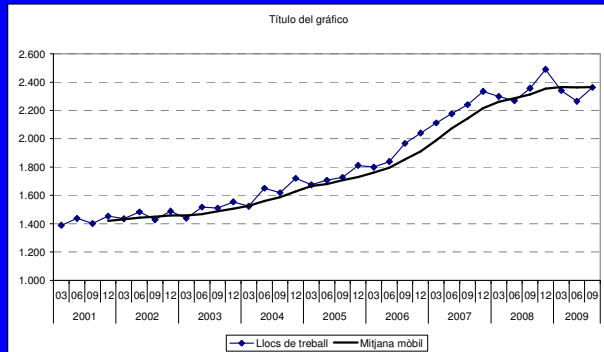
## Hoteleria



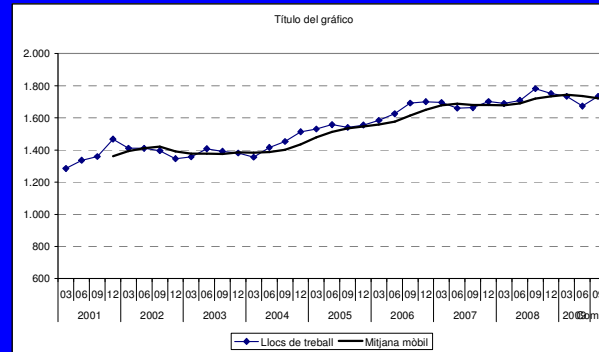
## Immobiliària, serveis empresarials



## Sanitat i serveis socials



## Administració i Seguretat social



# Consideracions metodològiques

---

## Canvis en la classificació catalana d'activitats econòmiques

El mes de gener de 2009 va entrar en vigor la nova classificació catalana d'activitats econòmiques (CCA-09) que substitueix a la vigent del 1993 (CCA-93). L'actualització de la classificació és motivada per la necessitat d'adaptació als canvis en l'estructura econòmica. Entre els canvis hi ha l'aparició o augment de protagonisme de determinades activitats que comporta l'aparició de noves categories, és el cas per exemple de les seccions "informació i comunicacions", "activitats professionals, científiques i tècniques" i "activitats administratives i serveis auxiliars". O bé la reubicació d'algunes activitats, per exemple, el trasllat de l'activitat "promoció immobiliària" a la categoria de "construcció", mentre que anteriorment es classificava com una activitat de serveis.

L'aplicació d'aquesta nova classificació ha comportat canvis en la categorització i la codificació de les activitats i fa que les dades publicades en aquest i els futurs informes de conjuntura no siguin directament comparables a les publicades en informes anteriors. El resultat és el trencament de les sèries estadístiques. Aquesta situació afecta només a les magnituds en les quals hi ha desagregacions de les dades per activitat econòmica, com l'afiliació a la seguretat social i al treball autònom, als centres de cotització i a l'atur.

Atesa aquesta situació s'ha valorat la idoneïtat d'incloure o no l'evolució per sectors d'aquestes magnituds en el present informe. Finalment, s'ha optat per seguir donant dades d'evolució un cop establertes les correspondències entre les dues classificacions i les agrupacions sectorials utilitzades a l'informe (que són agregacions per grans sectors) i verificar que en la majoria de casos els canvis són inapreciables. Tot i així, cal prendre les dades d'evolució amb certa cautela i tenir en compte aquest matís. Un clar exemple, en què el canvi de classificació si ha comportat variacions importants en les sèries, és en l'agricultura, on el nou canvi en la classificació d'activitats econòmiques classifica les activitats de jardineria (abans incloses en l'agricultura) en un epígraf dels serveis.

De totes maneres, a partir de l'informe corresponent al 2n trimestre de 2009 les variacions inter trimestrals ja estan sota la mateixa classificació i només cal matisar les variacions interanuals, que no seran sota la mateixa classificació d'activitats fins el primer informe trimestral del 2010.

En segon lloc, pel que fa a la classificació d'activitats econòmiques, assenyalar que a partir del primer número del 2009 s'introdueix l'anàlisi del sector agrícola. Això ve motivat pel fet que a partir del primer trimestre del 2008 es varen anar incorporant tots els treballadors per compte propi del sector al Registre Especial de Treballadors Autònoms. Tot i això, la magnitud del sector primari es manté subrepresentada donat que encara es manté el Règim Especial Agrari, del qual no es disposen dades desagregades per comarca.