

Informe de Conjuntura Econòmica

GARRAF, ALT PENEDEÈS I BAIX PENEDEÈS

3r. trimestre de 2007

Núm. 11
Novembre
2007



Una publicació de l'adeg

ädEg

Associació d'Empresaris • Garraf • Alt Penedès • Baix Penedès

Amb el patrocini de

UNILAND

En la línia de dotar al territori amb elements de debat i de seguiment de la situació socioeconòmica, l'Associació d'Empresaris del Garraf, Alt Penedès i Baix Penedès (adEg), amb el suport de l'empresa UNILAND, realitza trimestralment aquest informe de conjuntura que analitza l'evolució dels sectors més significatius de l'economia i els principals indicadors d'activitat de les comarques del Garraf, l'Alt Penedès i el Baix Penedès.

El disseny i elaboració dels treballs ha estat a càrrec d'Actíva Prospect SL¹.



¹ La Sra. Maite Espinach (directora d'Actíva Prospect) ha estat a càrrec de la direcció dels treballs i el Sr. David Moreno i Lobera de la seva coordinació, tractament estadístic i redacció.

Context nacional i internacional

Les previsions del Fons Monetari Internacional del mes d'octubre assenyalen una desacceleració del creixement de l'**economia mundial** degut, principalment, a les turbulències financeres registrades durant el mes d'agost i la volatilitat dels mercats que s'ha imposat. No obstant això, es preveu que es mantingui un ritme prou sòlid gràcies a les economies emergents (la Xina, l'Índia i Rússia). La rebaixa més important és la que s'endú els EUA, on encara es desconeix l'impacte real de la crisi. Un altre factor que pot incidir negativament en les previsions és l'encariment del preu del petroli (que ja ha sobrepassat els 90 dòlars) i dels aliments, que es traslladen en una major pressió inflacionista a nivell mundial.

El creixement econòmic enregistrat durant els períodes precedents a la **zona euro** s'ha vist afectat pels darrers desordres financers, fet que alentirà el seu desenvolupament de cara a l'any vinent. Les darreres pujades del tipus d'interès poden influir negativament en la recuperació del consum privat (especialment en els països on l'habitatge està a preus molt alts, entre ells Espanya). No obstant, el bon comportament del mercat laboral pot ajudar a mantenir el consum. També s'espera que l'apreciació de l'euro influeixi negativament en les exportacions. Per països, es preveu un creixement sòlid a Alemanya i Regne Unit (del 2,5% i el 3,1% respectivament) i més expansiu als països de l'Europa central i de l'Est (del 5%).

Les previsions de creixement per a l'**economia espanyola** s'han vist rebaixades darrerament per tots els agents econòmics. No obstant, hi ha desacord sobre el grau de desacceleració previst, atès que el PIB ha mantingut un dinamisme força important durant el primer semestre del 2007 (al voltant del 4%). El Ministeri d'Economia i Hisenda preveu que el creixement espanyol quedarà en un 3,8% a final d'any. Tot i aquesta dinàmica de desacceleració moderada, l'economia espanyola continuarà en taxes de creixement força importants i per sobre de la mitjana de la zona euro. Es preveu que la demanda interna es reduirà progressivament, però la relativa fortalesa del consum privat, permetrà que continuï com a principal motor de creixement. A la indústria, les xifres de producció industrial d'agost confirmen la tendència a la desacceleració tot i que la confiança dels empresaris del sector industrial es manté relativament estable. A més, preocupa que no es pugui traslladar a Espanya la crisi creditícia que ha colpejat als EUA en relació al desinflament immobiliari i les hipoteques d'alt risc. El cas d'Espanya sembla, però, que és diferent, atès que les entitats financeres espanyoles estan força sanejades i que aquest tipus d'hipoteques tenen un pes molt inferior en el mercat hipotecari espanyol. Pel que fa a la construcció, hi ha indicadors de que la construcció residencial està experimentant un alentiment important; s'han iniciat menys

habitatges, s'han estabilitzat els preus i ha disminuït el consum de ciment, entre d'altres. Quant a la inflació, es preveu una tendència a l'alça degut a la pressió que exerceixen l'augment de preus dels aliments i l'energia.

L'**economia catalana** es manté durant el segon trimestre a un ritme del 3,8% interanual (una dècima menys que l'anterior trimestre). Malgrat els signes de recuperació de la indústria observats el primer semestre del 2007, hi ha mostres de pèrdua significativa de la confiança empresarial i d'una moderació del creixement de la producció. La construcció també mostra signes clars de desacceleració, com són la caiguda dels habitatges en construcció (del 20,6%) i dels habitatges d'obra nova iniciats el segon trimestre (17,7%). També es constata la desacceleració de la licitació oficial d'obra (que passa del 60,3% en el període anterior al 40,4%). Quant al turisme, les dades acumulades del 2007 (fins al setembre) mostren un creixement molt més reduït que el 2006 del nombre de viatgers i pernoctacions en establiments hotelers a Catalunya. No obstant això, el nombre de turistes internacionals que han visitat Catalunya entre el gener i el setembre ha passat dels 12 milions i situa a Catalunya com la primera destinació turística del país amb el 26% del turisme internacional. Finalment, en l'àmbit del mercat de treball, a Catalunya s'espera una desacceleració suau de l'ocupació i un lleuger repunt de l'atur (que durant el tercer trimestre se situa en el 6,8%).

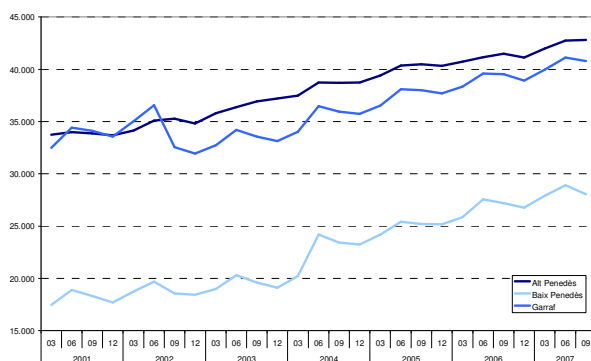
L'informe en un minut

En aquesta edició de l'informe corresponent al tercer trimestre del 2007 continua sense desdibuixar-se amb claredat l'evolució de l'economia del Penedès-Garraf, després del període llarg de creixement econòmic que ha precedit el 2007 augmenta la incertesa sobre el futur de l'economia a les tres comarques. Tanmateix, apareixen - o es van consolidant - signes de desaceleració per a dues de les comarques. D'una banda, l'Alt Penedès reafirma la dinàmica de recuperació econòmica que ja venia enregistrant des de principis del 2007. De l'altra, les economies del Garraf i del Baix Penedès mostren signes d'esgotament. El Garraf es desaccelera després de l'estancament del segon trimestre i el Baix Penedès consolida aquesta situació. Un altre tret que caracteritza a aquestes dues comarques és el bon comportament del treball autònom, que es manté a ritmes de creixement importants (del 5-6%). En tot, la dinàmica més negativa és la que enregistra la comarca del Baix Penedès. Aquesta comarca, la de menor dimensió de les tres, sembla que es veu sotmesa amb major intensitat als períodes de creixement i recessió econòmica.

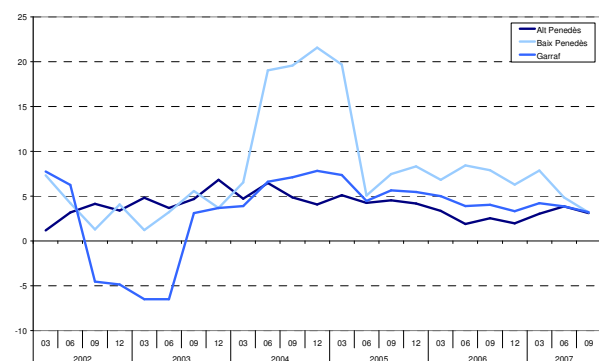
Malgrat les dinàmiques de l'economia de les tres comarques són diferents, durant el tercer trimestre es dona la situació que els ritmes de creixement de l'ocupació a totes tres conflueixen al voltant del 3,1-3,2%. Aquests ritmes de creixement són superiors als de la mitjana catalana (del 2,5%).

Gràfic 1 Evolució del nombre d'ocupats. 2001-07

Tercers trimestres



Gràfic 2 Taxes de variació interanuals del nombre d'ocupats. 2002-07



Font: Generalitat de Catalunya. Departament de Treball.

El sector de la **construcció** és un dels sectors que mostra més divergències comarcals en el seu comportament. Per l'Alt Penedès està esdevenint un dels motors de l'economia des de l'inici del 2007, amb creixements interanuals de dues xifres. Al Garraf manté un bon ritme de creixement (al voltant del 6%). Mentre que al Baix Penedès ha entrat en recessió i aquest darrer trimestre enregistra una pèrdua important d'ocupació (del 4,6%).

La **indústria** manté ritmes de creixement molt moderats a l'Alt Penedès i el Baix Penedès (entre l'1 i el 2%), la diferència és que a la primera el comportament és de recuperació progressiva i en la segona és de desacceleració. En canvi, al Garraf manté una tendència clarament expansiva des de l'inici del 2007 i amb creixements més intensius.

El sector **serveis** continua essent el motor de transformació de les economies del Penedès-Garrafr: amb un procés de terciarització progressiu. En totes tres comarques els ritmes de creixement són positius. No obstant això, les dinàmiques mostren un refredament progressiu del sector terciari. El Baix Penedès manté ritmes de creixement força elevats en aquest sector i l'Alt Penedès i el Garraf més moderats. La principal causa d'aquest refredament és el menor dinamisme del sector comerç i també dels serveis empresarials (i immobiliaris) en dos de les tres comarques: l'Alt i el Baix Penedès. D'altra banda, l'hosteleria enregistra un comportament moderadament positiu (excepte al Baix Camp que ha mostrat una dinàmica molt positiva). Cal assenyalar, també, el bon comportament a les tres comarques del sector de la sanitat i serveis socials.

Quant a l'**atur**, l'Alt Penedès enregistra una taxa d'atur força baixa (6,9%), mentre que el Baix Penedès i el Garraf són molt més elevades (12,2% i 11,3% respectivament). Cal assenyalar, a més, un repunt en el nombre de persones aturades inscrites en les oficines de treball que s'ha traslladat en un augment de les taxes d'atur a l'Alt i Baix Penedès. Aquesta no és la situació del Garraf, que malgrat incrementar el nombre d'aturats, manté les taxes d'atur invariables gràcies a l'increment del nombre d'ocupats.

Pel que fa a la **contractació**, es confirma el ritme expansiu de la contractació indefinida, que s'explica com a resultat de l'aplicació de la reforma laboral del 2006. No obstant això, l'evolució intertrimestral mostra signes d'esgotament que potser indiquen una desacceleració progressiva en aquest tipus de contractació, després de l'impacte immediat de la seva aplicació. Caldrà veure'n l'evolució a mig i llarg termini.

Finalment, s'observa un repunt en la **sinistralitat** durant el tercer trimestre a totes tres comarques.

L'Alt Penedès

Ocupació i establiments

El tercer trimestre consolida els ritmes de creixement per sobre del 3% i la tendència positiva en l'ocupació i en el dinamisme empresarial.

El segon trimestre és, estacionalment, el trimestre de màxima generació d'ocupació a la comarca. Malgrat tot, el tercer trimestre supera en ocupació al segon degut a la tendència positiva de l'economia comarcal. És a dir, la tendència alcista del cicle compensa en escreix el component estacional i s'observa un augment relatiu de l'activitat.

Després de la dinàmica de desacceleració marcada pel 2006, es va consolidant un bon comportament de l'economia a l'Alt Penedès. Durant el tercer trimestre del 2007 la taxa de variació de l'ocupació ha estat del 3,1%. A Catalunya la creació d'ocupació ha estat molt més moderada; del 2,5% respecte el mateix trimestre del 2006.

L'ocupació a la comarca assoleix - per quart trimestre consecutiu - un màxim absolut amb

42.780 persones ocupades, 1.289 persones més que el mateix trimestre del 2006.

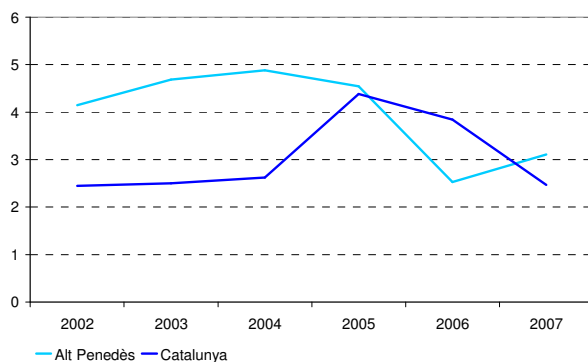
Del total de persones ocupades en el tercer trimestre d'enguany a l'Alt Penedès, 35.298 són treballadors afiliats al Règim General de la Seguretat Social (el 82,5%), mentre que 7.482 són treballadors afiliats al Règim Especial de Treballadors Autònoms (el 17,5%).

Aquesta recuperació també s'observa en el dinamisme empresarial. El ritme de creixement dels centres de cotització ha estat lleugerament superior al de l'ocupació (el 3,7%). Aquesta dinàmica continua sent específica de l'Alt Penedès, atès que pel conjunt de Catalunya s'enregistra un comportament d'important desacceleració del dinamisme empresarial, aproximat pel nombre de centres de cotització (el 1,2%).

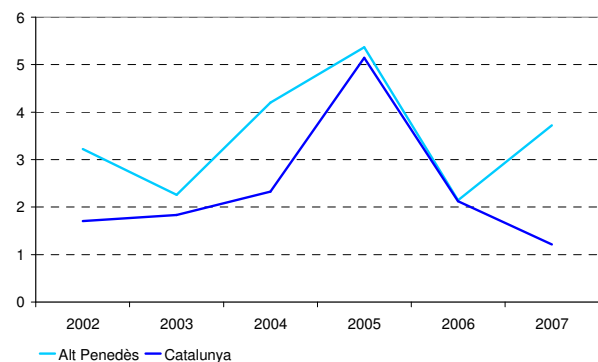
En total, segons les dades d'afiliació a la Seguretat Social, a la comarca hi ha 3.849 centres de cotització (138 més que el mateix període del 2006).

Gràfic 3 Taxes de variació interanuals del nombre d'ocupats. 2002-07

Tercers trimestres



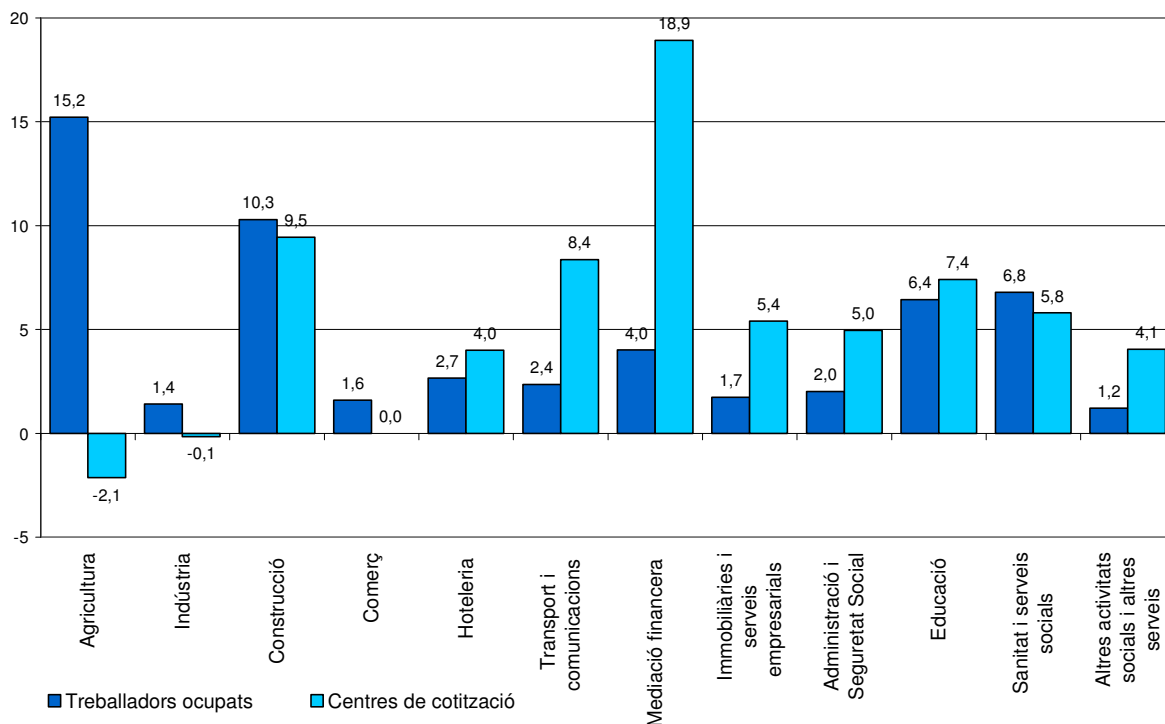
Gràfic 4 Taxes de variació interanuals dels centres de cotització. 2002-07



Font: Generalitat de Catalunya. Departament de Treball.

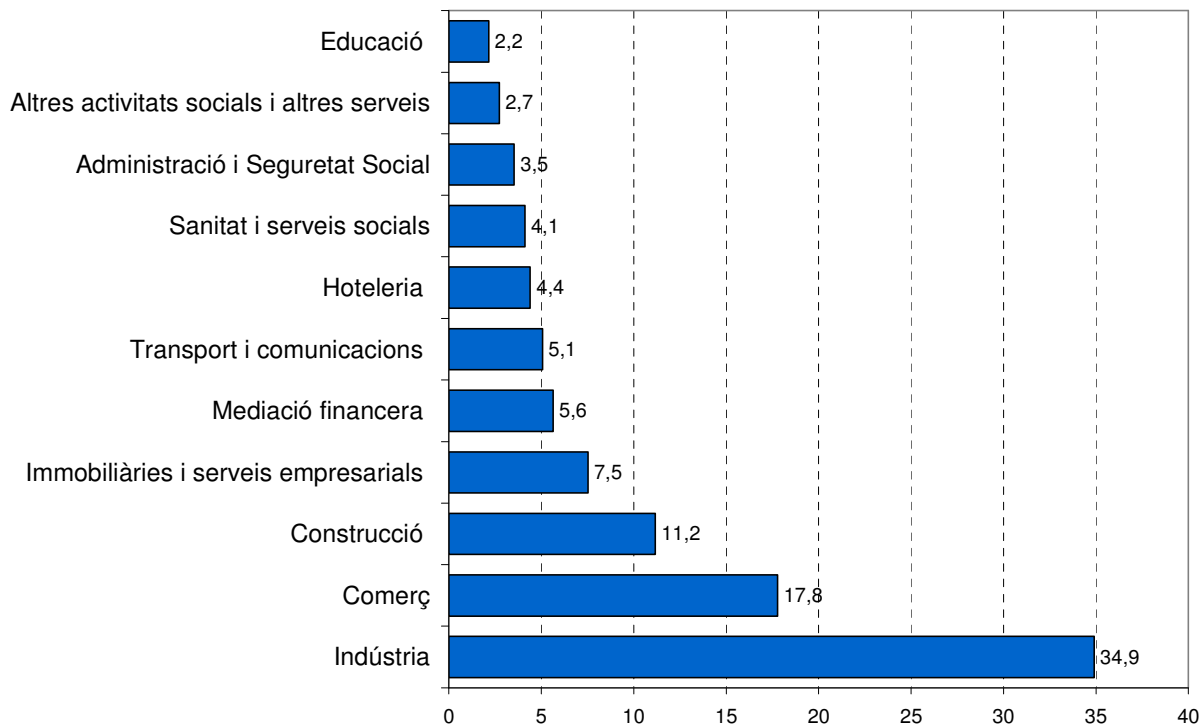
Gràfic 5 Taxes de variació interanuals de l'ocupació i els centres de cotització a l'Alt Penedès

Tercers trimestres 2006-07



Gràfic 6 Distribució de la població ocupada a l'Alt Penedès per sectors d'activitat

Tercer trimestre 2007



Font: Generalitat de Catalunya. Departament de Treball.

Des d'inicis del 2007, el sector de la construcció està prenent el relleu del sector serveis com a motor de l'economia de l'Alt Penedès. El sector serveis enregistra el seu pitjor registre des del 2001. La indústria consolida durant el 2007 una tendència positiva després dels dos anys consecutius de pèrdua d'ocupació. El comerç manté l'estancament enregistrat des d'inicis del 2006. Finalment, cau notòriament l'activitat del sector immobiliari i de serveis empresarials, un dels sectors fins ara més emergents de l'economia.

Per primer cop, el sector **serveis** deixa de liderar el creixement econòmic de la comarca a favor de la construcció i la seva participació en l'economia comarcal perd pes. Tot i així, representa el 52,9% del total de persones ocupades a la comarca, 2 dècimes de punt menys que el mateix període del 2006. La variació interanual pel conjunt del sector ha estat moderada (del 2,6%). L'aportació del sector a la creació neta d'ocupació ha estat del 44,91%. El ritme de creixement és el pitjor dels darrers cinc anys. Aquesta dinàmica és la mateixa que l'observada el primer i segon trimestre. Es constata doncs una desacceleració clara del sector terciari.

La indústria consolida cada cop més el comportament positiu de l'ocupació apuntat a l'inici del 2007.

Després de dos anys d'una dinàmica negativa en l'ocupació, la **indústria** sembla que es va recuperant discretament. La progressió de la taxa de creixement durant el 2007 ha estat la següent: 0,7%, 1,1% i 1,4%. El nombre d'establiments es manté invariable respecte el mateix trimestre del 2006.

La millora de l'ocupació en el sector industrial es deu al bon comportament dels dos principals subsectors industrials de la comarca: les *indústries de productes alimentaris i begudes* i l'*edició, arts gràfiques i reproducció de suports enregistrats*. En canvi, el tercer subsector industrial en termes d'ocupació - la *metal·lúrgia i productes metàl·lics* - perd ocupació.

La construcció, després d'un 2006 marcat per la moderació de l'activitat, recupera els ritmes de creixement del 2005.

Durant el tercer trimestre del 2007 la **construcció** enregistra una taxa de variació interanual de l'ocupació similar a la del segon trimestre (del 10,3%). L'aportació del sector a la creació neta d'ocupació a la comarca ha estat del 34,6%. Poc a poc el sector es va consolidant com el motor de l'economia de l'Alt Penedès. Aquest comportament continua sorprenent, atès que durant el 2006 es van assolir alguns dels pitjors comportaments del sector en els darrers cinc anys. Aquest dinamisme de l'ocupació també es manté en el teixit empresarial, amb un increment del 9,5% dels centres de cotització.

El comerç no està passant pels seus millors moments. El primer i aquest tercer trimestre del 2007 enregistra el seu creixement més baix des de 2001.

El sector **comerç** es manté a unes taxes de variació interanual entre l'1 i el 2% des d'inicis del 2007. Durant el tercer trimestre la variació ha estat de l'1,6%, lleugerament millor que la del primer trimestre (1,1%) però pitjor que la del segon (2,0%). El poc dinamisme del sector també s'observa en l'evolució dels establiments, que es manté invariable respecte el 2006.

El tercer trimestre es mostra encara més negatiu que el segon pel que fa al comportament dels serveis empresarials, amb un estancament clar del sector.

El subsector de **serveis empresarials** - que ha estat el més dinàmic de l'economia dels darrers anys (amb creixements de dos dígitos), s'ha desaccelerat en els últims tres trimestres (4,2%, 3,8%, 1,7%). En canvi, les taxes de variació interanuals dels centres de cotització es mantenen força elevades (5,4%).

L'ocupació en les **activitats financeres** enregistra un bon comportament (creix un 4,0%). Gràcies a aquesta evolució, supera al subsector de transport i comunicacions en termes d'ocupació comarcal. Tanmateix, és en el nombre d'establiments on l'expansió del sector és més important (18,9%).

L'activitat del sector del **transport i les comunicacions** mesurada en ocupació, cau durant aquest trimestre i el seu creixement es

modera significativament (passa del 9,9% 1r trim., 8,2% 2n trim. fins al 2,4%). Perd, per tant, el ritme força expansiu que havia enregistrat fins al moment. En canvi, es manté el dinamisme en la creació de nous establiments (8,4%).

No es consoliden els signes de recuperació de l'hosteleria enregistrats durant els dos primers trimestres del 2007, tot i que es manté a ritmes més expansius que el 2006.

L'hosteleria no acaba de mostrar una tendència clara. Després d'un 2005 excepcional quant a la seva expansió, es va passar al final del 2006 a una situació negativa, per reemprendre el 2007 amb una millora progressiva. Aquest trimestre trenca

totes les expectatives de recuperació del sector. Caldrà estar atent a l'evolució del sector en els propers trimestres. La taxa de variació interanual de l'ocupació del tercer trimestre s'ha situat en el 2,7%. No obstant això, la dinàmica dels centres de cotització continua sent positiva amb un increment del 4,0% respecte al mateix període de l'any anterior.

Dins el conjunt de sectors menys representatius en termes d'ocupació, cal assenyalar el bon comportament de l'educació i sanitat i serveis socials. Aquests dos sectors assoleixen taxes de creixement en l'ocupació del 6,4 i 6,8% respectivament.

Evolució sectors econòmics Alt Penedès. 2006-2007

Descripció	2006					2007					Ocupats ¹			Centres de cotització			Atur registrat		
	2006		2007			Δ%		Δ%			3r trim 06		3r trim 07		Δ%				
	3r trim	4t trim	1r trim	2n trim	3r trim	2n trim07-3r trim06	3r trim07	3r trim 06	3r trim 07	3r trim07	Nombre	Taxa d'atur ²	Nombre	Taxa d'atur ²	3r trim06	3r trim07			
Agricultura	368	375	413	415	424	2,2	15,2	47	46	-2,1	107	22,5	85	16,6	-20,6				
Indústria	14.724	14.269	14.562	14.526	14.932	2,8	1,4	697	696	-0,1	889	5,7	972	6,1	9,3				
Construcció	4.330	4.339	4.598	4.861	4.776	-1,7	10,3	603	660	9,5	220	4,8	240	4,8	9,3				
Comerç	7.487	7.645	7.569	7.716	7.607	-1,4	1,6	925	925	0,0	350	4,5	357	4,5	1,9				
Hoteleria	1.834	1.843	1.905	1.922	1.883	-2,0	2,7	299	311	4,0	136	6,9	166	8,1	22,4				
Transport i comunicacions	2.116	2.144	2.185	2.230	2.166	-2,9	2,4	203	220	8,4	63	2,9	67	3,0	6,9				
Mediació financera	2.316	2.366	2.369	2.431	2.409	-0,9	4,0	37	44	18,9	23	1,0	19	0,8	-17,6				
Immobilàries i serveis empresarials	3.162	2.901	3.078	3.235	3.217	-0,6	1,7	462	487	5,4	672	17,5	748	18,9	11,2				
Administració i Seguretat Social	1.484	1.456	1.430	1.484	1.514	2,0	2,0	101	106	5,0	86	5,5	74	4,7	-13,2				
Educació	869	935	974	907	925	2,0	6,4	54	58	7,4	61	6,5	71	7,2	17,6				
Sanitat i serveis socials	1.648	1.656	1.725	1.744	1.760	0,9	6,8	86	91	5,8	83	4,8	83	4,5	0,4				
Altres activitats socials i altres serveis	1.153	1.196	1.154	1.253	1.167	-6,9	1,2	197	205	4,1	130	10,1	133	10,2	2,3				
Comerç i serveis	22.069	22.142	22.389	22.922	22.648	-1,2	2,6	2.364	2.447	3,5	1.603	6,8	1.718	7,1	7,2				
No classificats ³											195		164		-16,1				
Total	41.491	41.125	41.962	42.724	42.780	0,1	3,1	3.711	3.849	3,7	3.013	6,8	3.178	6,9	5,5				

Font: elaboració pròpia a partir de dades del Departament de Treball i Indústria.

1. Ocupats = Assalariats + autònoms.

2. Taxa d'atur = Aturats*100 / (Aturats + Ocupats.)

3. En el cas dels aturats es refereix als aturats sense ocupació anterior.

Nota: el nombre d'aturats és la mitjana mensual.

Atur registrat

Repunt de l'atur durant el tercer trimestre.

Durant el tercer trimestre l'atur a la comarca ha augmentat en una dècima de punt percentual respecte el mateix trimestre del 2006 i es situa en el 6,9%. El nombre d'aturats és, doncs, de 3.178 persones, un 5,5% més que l'any anterior (165 persones més). L'augment més important en el nombre d'aturats és en el sector hotelier, degut a l'estacionalitat a la que està sotmès el sector. Cal assenyalar l'augment del nombre d'aturats a la indústria i en els serveis empresarials (i immobiliaris).

Contractació²

Augment de la contractació lleugerament superior al de l'ocupació.

El nombre total de contractes signats a la comarca de l'Alt Penedès durant el tercer trimestre ha estat de 13.090, el 3,7% més que els signats al mateix trimestre de l'any anterior. Com el tercer trimestre és el que assoleix els màxims en l'ocupació a l'Alt

² Des del mes de gener de 2006, no es recullen dades en les modalitats contractuals de Temps parcial temporal i Temps parcial indefinit.

Penedès, l'increment en el volum de la contractació respecte el segon trimestre és molt important, del 26,4%. Del total de contractes signats, l'11,8% són contractes indefinits, un 15,1% més dels que es van signar en el mateix període de l'any anterior. Per tant, encara es noten els efectes de l'aplicació de la reforma laboral de l'any 2006. Per contra, el volum de contractes temporals es va desaccelerant, amb un ritme de creixement molt moderat del 2,4%.

trimestre. De fet, el nombre d'habitatges iniciats durant els segon trimestre augmenten en un 17,7% i representen el 102,0% més que el mateix període del 2006. Passa de 455 habitatges el 2006 a 919 el 2007. Pel que fa als habitatges acabats, el segon trimestre també representa un canvi d'inflexió, atès que augmenten de forma significativa respecte al període anterior i el mateix període del 2006 (el 53,3% i 63,7% respectivament).

Sinistralitat laboral

Durant aquest trimestre es trenca la tendència a la reducció progressiva de la sinistralitat, observada durant els darrers trimestres.

En el segon trimestre de l'any hi ha un significatiu augment del nombre d'accidents laborals registrats (el 16,2% respecte l'anterior trimestre i el 22,1% respecte el mateix trimestre del 2006). A més, l'índex de sinistralitat laboral se situa en els 1.702,6 accidents per cada cent mil persones assalariades. Xifra molt per sobre de l'índex del mateix trimestre del 2006 (de 1.394,4). A més, aquest trimestre enregistra un accident mortal.

Habitatge³

El segon trimestre del 2007 es caracteritza per un excepcional augment de l'activitat constructora en l'àmbit residencial.

Després d'un 2006 caracteritzat per la desacceleració de l'activitat constructora, el segon trimestre del 2007 consolida els signes de recuperació mostrats durant el primer

Evolució altres indicadors Alt Penedès. 2006-2007

Indicador	2006		2007			2n trim07- 3r trim07	Δ% 3r trim06- 3r trim07
	3r trim	4t trim	1r trim	2n trim	3r trim		
Sinistralitat laboral							
Accidents lleus	471	657	598	515	596	15,7	26,5
Accidents greus	6	3	1	2	4		
Accidents mortals	1	0	0	0	1		
Total accidents	478	660	599	517	601	16,2	25,7
Índex¹	1.394,4	1.953,1	1.733,3	1.468,0	1.702,6	16,0	22,1
Contractació							
Ordinari temps indefinit	479	495	631	577	614	6,4	28,2
Foment contractació indefinida	182	313	357	299	292	-2,3	60,4
Convertits en indefinits	678	1064	807	574	630	9,8	-7,1
Resta contractes indefinits	2	5	13	14	7	-50,0	250,0
Total contractes indefinits	1.341	1.877	1.808	1.464	1.543	5,4	15,1
Obra o servei	4.939	2.491	2.519	3.303	5.254	59,1	6,4
Eventuals circumstàncies producció	5.019	4.962	4.453	4.507	5.087	12,9	1,4
Interinitat	1.204	1.015	977	965	1.084	12,3	-10,0
Resta contractes temporals	115	117	151	117	122	4,3	6,1
Total contractes temporals	11.277	8.585	8.100	8.892	11.547	29,9	2,4
Total contractes	12.618	10.462	9.908	10.356	13.090	26,4	3,7
Habitatge							
Habitatges iniciats ²	705	622	781	919	n.d.	n.d.	n.d.
Habitatges acabats ³	418	479	439	673	n.d.	n.d.	n.d.

Font: web del Departament de Treball i Indústria, i del Departament de Política Territorial i Obres Públiques.

1. Índex d'incidència = nombre d'accidents per cada 100.000 afiliats a la Seguretat Social.

2. Projectes visats col·legis aparelladors.

3. Certificats finals d'obra dels col·legis d'aparelladors.

n.d. No disponible

³ Les dades d'habitatges iniciats i acabats pel tercer trimestre no han estat publicades i no es pot aportar cap novetat en aquest informe. Es manté la redacció corresponent a l'anàlisi del segon trimestre del 2007.

El Baix Penedès

Ocupació i establiments

Es confirma la desacceleració important de l'economia del Baix Penedès. Disminueix el ritme de creixement del treball assalariat i del nombre d'empreses i es manté el dinamisme del treball autònom.

L'important dinamisme que havia estat enregistrant l'economia del Baix Penedès, sobretot durant el 2004 però que havia mantingut a ritmes força elevats de creixement durant el 2005 i el 2006, sembla que mostra símptomes d'esgotament durant el 2007. Aquest és el segon trimestre consecutiu que la comarca registra signes de desacceleració i amb força intensitat. Tot i així, la taxa de variació interanual de l'ocupació ha estat del 3,2%, significativament superior al 2,5% enregistrat pel conjunt de l'ocupació catalana.

Ates que el segon trimestre és el que crea més ocupació a la comarca, durant el tercer trimestre el nombre de persones ocupades és lleugerament inferior i no s'assoleix un nou màxim (28.042 persones). Malgrat tot, respecte el mateix trimestre del 2006, l'ocupació s'incrementa en 861 persones més.

Del total de persones ocupades a la comarca del Baix Penedès, tres de cada quatre són treballadors afiliats al Règim General de la

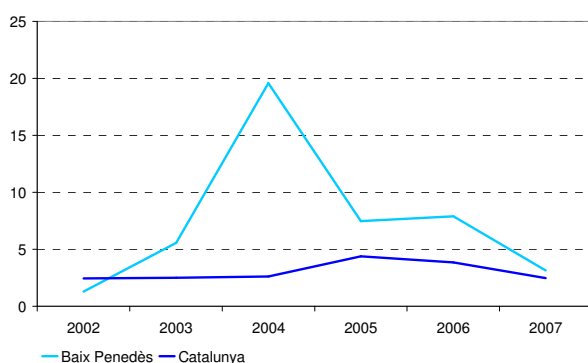
Seguretat Social (20.807 persones ocupades), mentre que un de cada quatre són treballadors afiliats al Règim Especial de Treballadors Autònoms (7.235 persones ocupades).

Aquesta mateixa dinàmica de desacceleració s'observa en l'evolució dels establiments però encara més notòriament. En aquest sentit, la taxa de variació interanual se situa en l'1,7% (per sota del 3,8% enregistrat durant el segon trimestre). D'aquesta forma, el dinamisme empresarial a la comarca s'acosta cada cop més al de la mitjana catalana; de l'1,2%.

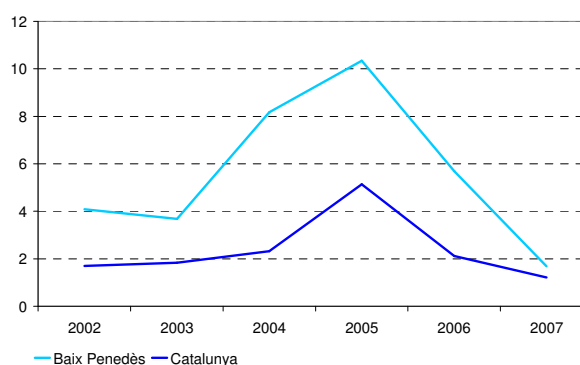
Cal assenyalar que la dimensió de la comarca influeix de forma determinant en la intensitat en que es donen les dinàmiques d'evolució de l'ocupació i els establiments. Caldrà analitzar – quan estiguin disponibles les dades de població - si s'estan produint canvis importants des del punt de vista demogràfic, que estan influïent de manera notòria en la demanda de serveis i en l'ocupació. També caldrà analitzar fins a quin punt el creixement econòmic dels darrers anys ha estat induït per aquests factors demogràfics o hi ha d'altres components que facin sostenible el creixement a mig i llarg termini.

Gràfic 7 Taxes de variació interanuals del nombre d'ocupats. 2002-07

Tercers trimestres



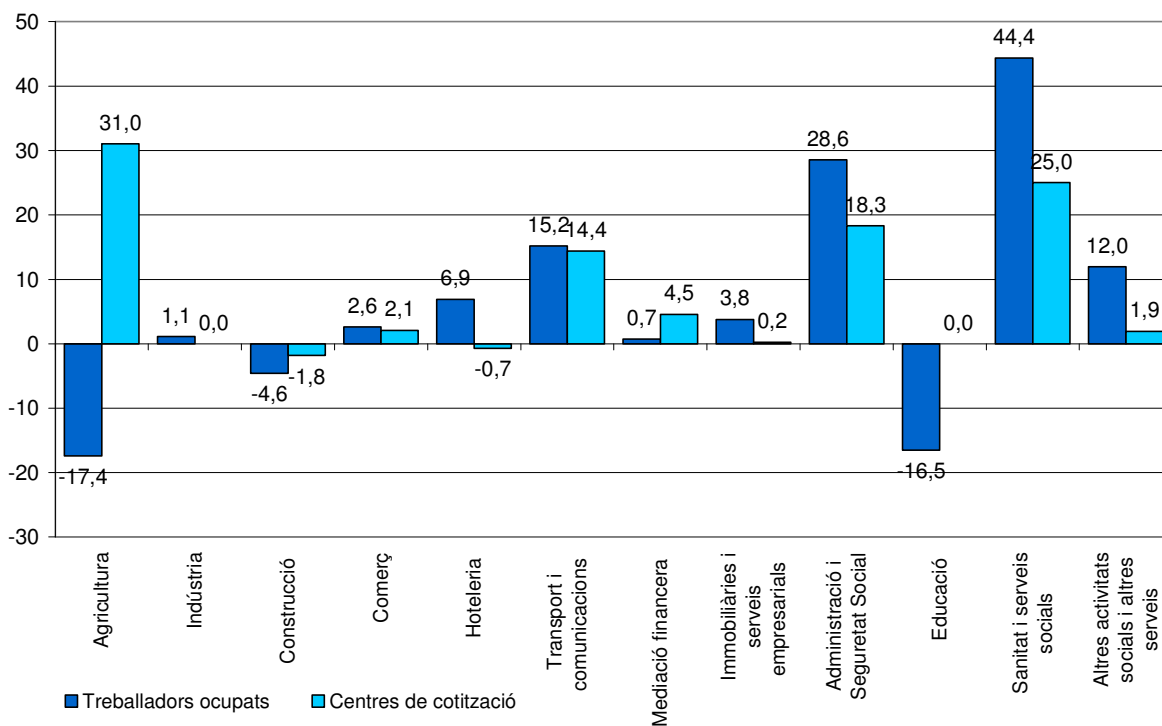
Gràfic 8 Taxes de variació interanuals dels centres de cotització. 2002-07



Font: Generalitat de Catalunya. Departament de Treball.

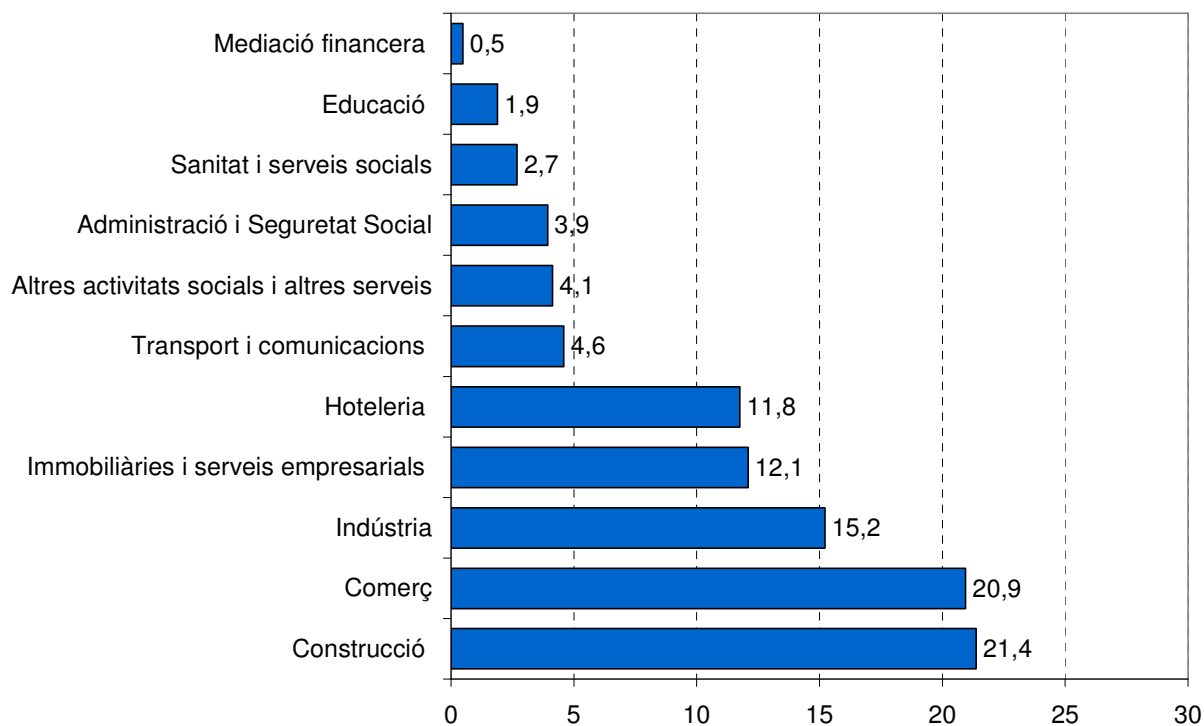
Gràfic 9 Taxes de variació interanuals de l'ocupació i els centres de cotització al Baix Penedès

Tercers trimestres 2006-07



Gràfic 10 Distribució de la població ocupada al Baix Penedès per sectors d'activitat

Tercer trimestre 2007



Font: Generalitat de Catalunya. Departament de Treball.

La desacceleració econòmica de la comarca s'explica principalment pel comportament negatiu del sector de la construcció, principal sector econòmic del Baix Penedès. També s'explica per la desacceleració del sector serveis (sobretot del comerç i els serveis immobiliaris i empresarials) i de la indústria, que perd dinamisme. Es confirma, doncs, els signes de desacceleració de la indústria i la construcció anticipats en l'anterior informe de conjuntura.

Tot i la desacceleració que pateix, el sector **serveis** és el motor de l'economia de la comarca amb una aportació neta d'ocupació de 1.154 nous llocs de treball creats respecte el tercer trimestre del 2006. El creixement del sector és del 7% respecte al mateix trimestre de l'any anterior, una mica inferior al del segon trimestre. De fet, des de l'inici del 2007 s'observa certa desacceleració en les taxes de variació: 11,8%, 7,8% i 7,0%. La pèrdua de dinamisme del sector terciari s'explica pel discret comportament del comerç i el sector immobiliari i de serveis empresarials. Aquest darrer sector ha estat molt dinàmic en els darrers cinc anys. No obstant això, durant tercer trimestre ha marcat el seu pitjor registre, desaccelerant-se de forma molt intensa (ha passat de creixements de dues xifres al 3,8%). En canvi, l'hosteleria ha marcat un bon registre durant el tercer trimestre, tenint en consideració que el segon és el de màxima ocupació degut a l'efecte estacional.

La construcció continua perdent ocupació i es manté la dinàmica de desacceleració iniciada el darrer trimestre del 2005.

La **construcció**, que és el primer sector de la comarca en termes d'ocupació, després d'un període llarg d'aterratge suau entra de ple en les xifres negatives (una pèrdua d'ocupació del 4,6%). La dinàmica també s'estén als establiments, que disminueixen en un 1,8% respecte el mateix període del 2006.

El **comerç** es situa en xifres de creixement molt moderades, del 2,6% de l'ocupació (continua enregistrant dels pitjors ritmes de creixement dels darrers cinc anys). El fet que aquesta situació es doni en dos trimestres consecutius fa pensar que aquesta situació pot continuar en els propers trimestres.

Caldrà analitzar-ho. Els establiments mostren una dinàmica semblant, amb un creixement del 2,1%.

La **indústria**, que semblava que durant el 2006 prenia una dinàmica de recuperació, mostra ja clars signes de desacceleració amb una reducció molt important del ritme de creixement en els darrers tres trimestres del 2007 (5,0%, 3,7% i 1,1% respectivament). El nombre d'establiments es manté invariable respecte el 2006.

Dos dels tres principals sectors industrials de la comarca perden ocupació: *l'alimentació, begudes i tabac* i el sector de la *fabricació d'altres productes minerals no metàl·lics* (vidre, ceràmica, ciment, formigó, pedra, etc.). En canvi, la *metal·lúrgia i productes metàl·lics*, en guanya. A més, els subsectors amb un millor comportament són el *tèxtil, confecció i cuir* i la *fabricació de maquinària i equipament mecànic*.

Els serveis empresarials (i immobiliaris) deixen de ser un dels motors principals de l'economia de la comarca.

El ritme de creixement dels **serveis empresarials** (i immobiliaris) cau intensament i es situa en el 3,8%. Xifra molt baixa si es té en consideració que en els darrers dos anys el creixement del sector se situava en l'11-14%. El nombre d'establiments es manté força estancat en la xifra del mateix trimestre del 2006.

L'hosteleria marca un bon registre i manté un ritme de creixement important.

El balanç de l'any pel sector de l'**hosteleria** és força positiu. El primer trimestre va registrar un creixement excepcional del 15,5% i els següents manté un ritme de creixement força intens. Aquest tercer trimestre s'ha situat en el 6,9%. El nombre d'establiments també es manté força estancat respecte el 2006.

El sector transport i comunicacions es consolida com el més dinàmic de la comarca.

Després de dos anys de creixement continuat del sector de **transport i comunicacions**, el 2007 es caracteritza per

l'assoliment de màxims consecutius en el ritme de creixement, amb una variació interanual del 15-16%. Aquesta mateixa dinàmica s'observa en els establiments, que incrementen un 14,4%.

Continua la dinàmica expansiva de l'ocupació en els serveis sanitaris i socials i de l'Administració, que s'explica per l'increment en la demanda d'aquests serveis per part de la població i, també, de l'evolució

demogràfica de la comarca.

Cal assenyalar, que un dels sectors que darrerament està augmentant més en termes absoluts i relatius en el seu nombre d'efectius laborals, és el de la **sanitat i serveis socials** (un 44,4%). La mateixa dinàmica s'observa en l'**Administració i Seguretat Social**, que incrementa un 28,6% respecte al mateix període del 2006.

Evolució sectors econòmics Baix Penedès. 2006-2007

Descripció	2006					2007					Ocupats ¹			Centres de cotització			Atur registrat		
	2006		2007			2n trim07- 3r trim06-		3r trim06-		3r trim06-		3r trim06-		3r trim07		3r trim07		3r trim07	
	3r trim	4t trim	1r trim	2n trim	3r trim	3r trim07	3r trim07	3r trim06	3r trim07	3r trim06	3r trim07	Nombre	Taxa d'atur ²	Nombre	Taxa d'atur ²	Nombre	Taxa d'atur ²	3r trim07	
Agricultura	287	296	224	228	237	3,9	-17,4	29	38	31,0	49	14,5	64	21,3	31,5				
Indústria	4.221	4.105	4.262	4.327	4.268	-1,4	1,1	259	259	0,0	547	11,5	587	12,1	7,2				
Construcció	6.285	6.124	6.371	6.374	5.995	-5,9	-4,6	832	817	-1,8	480	7,1	506	7,8	5,5				
Comerç	5.723	5.753	5.812	6.069	5.874	-3,2	2,6	720	735	2,1	532	8,5	590	9,1	10,9				
Hoteleria	3.087	2.509	2.820	3.437	3.300	-4,0	6,9	438	435	-0,7	422	12,0	421	11,3	-0,3				
Transport i comunicacions	1.119	1.150	1.210	1.256	1.289	2,6	15,2	118	135	14,4	93	7,7	86	6,3	-7,2				
Mediació financera	136	135	149	130	137	5,4	0,7	22	23	4,5	17	11,1	14	9,3	-17,6				
Immobiliàries i serveis empresarials	3.268	3.342	3.460	3.534	3.391	-4,0	3,8	413	414	0,2	995	23,3	1.141	25,2	14,7				
Administració i Seguretat Social	858	1.038	1.078	999	1.103	10,4	28,6	60	71	18,3	56	6,1	58	5,0	4,8				
Educació	637	637	553	535	532	-0,6	-16,5	39	39	0,0	47	6,8	52	8,9	10,7				
Sanitat i serveis socials	523	549	728	819	755	-7,8	44,4	56	70	25,0	83	13,6	85	10,1	2,8				
Altres activitats socials i altres serveis	1.037	1.121	1.215	1.196	1.161	-2,9	12,0	207	211	1,9	187	15,3	170	12,8	-9,1				
Comerç i serveis	16.388	16.234	17.025	17.975	17.542	-2,4	7,0	2.073	2.133	2,9	2.431	12,9	2.617	13,0	7,7				
No classificats ³											108		137		26,8				
Total	27.181	26.759	27.882	28.904	28.042	-3,0	3,2	3.193	3.247	1,7	3.615	11,7	3.912	12,2	8,2				

Font: elaboració pròpia a partir de dades del Departament de Treball i Indústria.

1. Ocupats = Assalariats + autònoms.

2. Taxa d'atur = Aturats*100 / (Aturats + Ocupats.)

3. En el cas dels aturats es refereix als aturats sense ocupació anterior.

Nota: el nombre d'aturats és la mitjana mensual.

Atur registrat

Continua l'augment relatiu i absolut de l'atur a la comarca.

Es confirma la tendència observada en els anteriors trimestres d'augment progressiu de l'atur. La taxa de variació interanual és del 8,2%, 297 persones més que el 2006. La taxa d'atur augmenta cinc dècimes respecte el 2006 i queda fixada en el 12,2%. El nombre de persones aturades a la comarca és de 3.912 persones. El principal augment de l'atur s'explica per l'increment de desocupats en el sector serveis, especialment dels provinents dels serveis empresarials (i immobiliaris) i, en menor mesura, del comerç. També hi ha una aportació significativa d'aturats de la indústria. Cal assenyalar que, malgrat el mal comportament de l'ocupació en la construcció, l'atur en aquest sector no ha augmentat significativament.

Contractació⁴

Estancament de la contractació temporal a favor de la indefinida.

S'enregistra un major dinamisme en la contractació respecte el trimestre anterior, amb un increment del 8,8% i poc dinamisme respecte el mateix trimestre del 2006 (2,3%). Aquest increment del volum de contractes signats es dona principalment en els de caràcter indefinit que augmenten en un 9,6% respecte el 2006. Sembla doncs que es consolida la tendència alcista que s'explica per l'aplicació de la reforma laboral de l'any 2006. En canvi, els contractes temporals s'estanquen amb una variació interanual del 0,9%.

⁴ Des del mes de gener de 2006, no es recullen dades en les modalitats contractuals de Temps parcial temporal i Temps parcial indefinit.

Sinistralitat laboral

Repunt de la sinistralitat durant el tercer trimestre.

Es trenca la dinàmica de reducció de la sinistralitat a la comarca. El nombre d'accidents laborals augmenta en un 36,1% respecte el trimestre anterior i un 9,7%

reducció important en el nombre d'habitatges iniciats. Els habitatges iniciats s'han reduït en un 33,7% respecte al primer trimestre i un 32,0% respecte el mateix període del 2006. De 849 habitatges iniciats al primer trimestre, s'ha passat a 563 habitatges.

Quant al nombre d'habitatges acabats, aquests també decauen el 50,8% respecte l'any 2006 i un 38,7% respecte l'anterior trimestre.

Evolució altres indicadors Baix Penedès. 2006-2007

Indicador	2006		2007			2n trim07- 3r trim07	Δ% 3r trim06- 3r trim07
	3r trim	4t trim	1r trim	2n trim	3r trim		
Sinistralitat laboral							
Accidents lleus	359	396	366	288	399	38,5	11,1
Accidents greus	1	6	5	8	4		
Accidents mortals	0	0	0	0	0		
Total accidents	360	402	371	296	403	36,1	11,9
Índex¹	1.765,5	2.017,7	1.774,9	1.359,7	1.936,8	42,4	9,7
Contractació							
Ordinari temps indefinit	368	355	419	591	574	-2,9	56,0
Foment contractació indefinida	177	219	280	283	240	-15,2	35,6
Convertits en indefinits	585	715	530	444	423	-4,7	-27,7
Resta contractes indefinits	3	5	6	13	5	-61,5	66,7
Total contractes indefinits	1.133	1.294	1.235	1.331	1.242	-6,7	9,6
Obra o servei	2.493	1.639	1.823	1.842	2.417	31,2	-3,0
Eventuals circumstàncies producció	3.237	2.259	2.601	3.231	3.287	1,7	1,5
Interinitat	229	242	272	302	313	3,6	36,7
Resta contractes temporals	91	60	73	44	87	97,7	-4,4
Total contractes temporals	6.050	4.200	4.769	5.419	6.104	12,6	0,9
Total contractes	7.183	5.494	6.004	6.750	7.346	8,8	2,3
Habitatge							
Habitatges iniciats ²	1.107	947	849	563	n.d.	n.d.	n.d.
Habitatges acabats ³	1.113	704	729	447	n.d.	n.d.	n.d.

Font: web del Departament de Treball i Indústria, i del Departament de Política Territorial i Obres Públiques.

1. Índex d'incidència = nombre d'accidents per cada 100.000 afiliats a la Seguretat Social.

2. Projectes visats col·legis aparelladors.

3. Certificats finals d'obra dels col·legis d'aparelladors.

n.d. No disponible

respecte el mateix període de l'any anterior. Cal assenyalar, positivament, que no s'ha produït cap accident mortal en el darrer any. L'índex de sinistralitat laboral de la comarca se situa en els 1.936,8 accidents per cada cent mil persones assalariades (front els 1.765,5 del mateix període del 2006).

Habitatge⁵

Caiguda important de l'activitat constructora d'àmbit residencial a la comarca.

La desacceleració del sector observada en l'ocupació també va acompanyada d'una

⁵ Les dades d'habitatges iniciats i acabats pel tercer trimestre no han estat publicades i no es pot aportar cap novetat en aquest informe. Es manté la redacció corresponent a l'anàlisi del segon trimestre del 2007.

El Garraf

Ocupació i establiments

Després d'un segon trimestre marcat per l'estancament, l'economia del Garraf mostra signes de desacceleració en el tercer trimestre del 2007. La desacceleració es dona amb més intensitat en el treball assalariat, mentre que en el nombre d'establiments és molt menor. En canvi, el treball autònom es manté a nivells elevats de creixement (propers al 5%)

El segon trimestre havia constatat cert estancament de l'economia del Garraf amb ritmes de creixement moderats propers al 4%. Aquest darrer trimestre sembla que trenca amb aquesta tendència i s'observa una desacceleració significativa de l'economia. En aquest sentit, la progressió en la desacceleració des del 2004 ha estat la següent: 7,1%, 5,6% i 4,0% (veure Gràfic 11). Finalment, la taxa de variació interanual es situa en aquest trimestre en el 3,2%. Malgrat aquesta progressiva desacceleració de l'ocupació al Garraf, els ritmes de creixement encara són superiors als de la mitjana catalana (del 2,5%).

Durant aquest trimestre el nombre de persones ocupades es situa en les 40.787, 1.273 més que el mateix trimestre de l'any anterior. No obstant això, ates que el segon trimestre és el de màxima ocupació a la comarca (per l'efecte estacional), el tercer trimestre perd 318 llocs de treball respecte el segon.

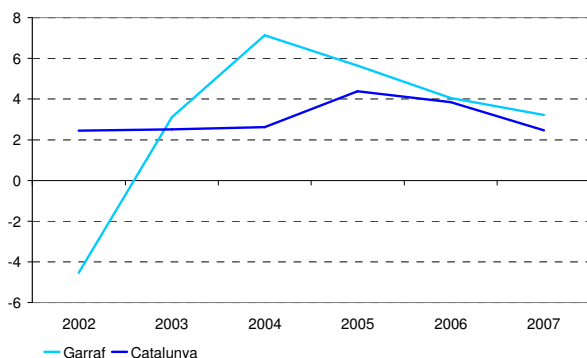
Del total, el 73,7% (30.061 persones) són treballadors afiliats al Règim General de la Seguretat Social, mentre que el 26,3% (10.726 persones) són treballadors afiliats al Règim Especial de Treballadors Autònoms.

Pel que fa als establiments, també s'observa una progressiva desacceleració en el ritme de creixement des de l'inici del 2007 (3,6% al primer trimestre, 3,3% el segon i, pel tercer del 3,0%). No obstant, aquest ritme és positiu si es compara amb la mitjana catalana de l'1,2%.

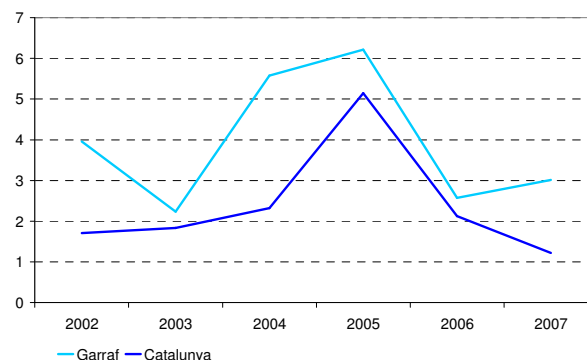
En total, segons les dades d'afiliació a la Seguretat Social, a la comarca hi ha 4.551 centres de cotització (133 més que el mateix període del 2006).

Gràfic 11 Taxes de variació interanuals del nombre d'ocupats. 2002-07.

Tercers trimestres



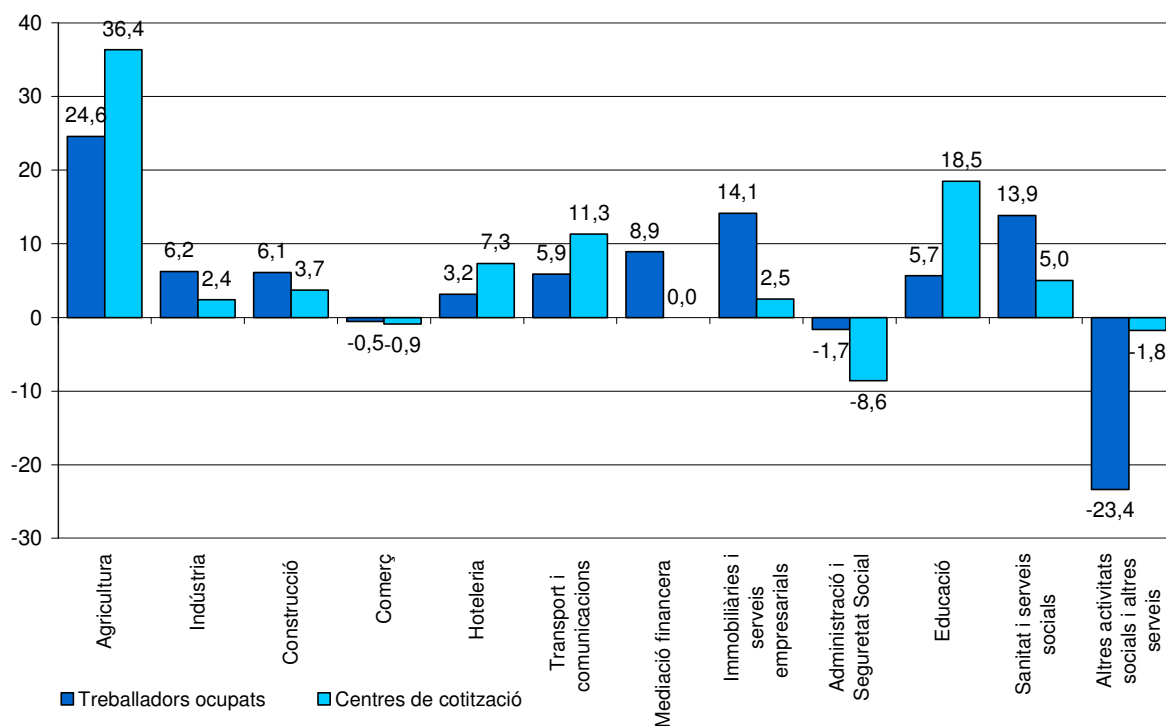
Gràfic 12 Taxes de variació interanuals dels centres de cotització. 2002-07.



Font: Generalitat de Catalunya. Departament de Treball.

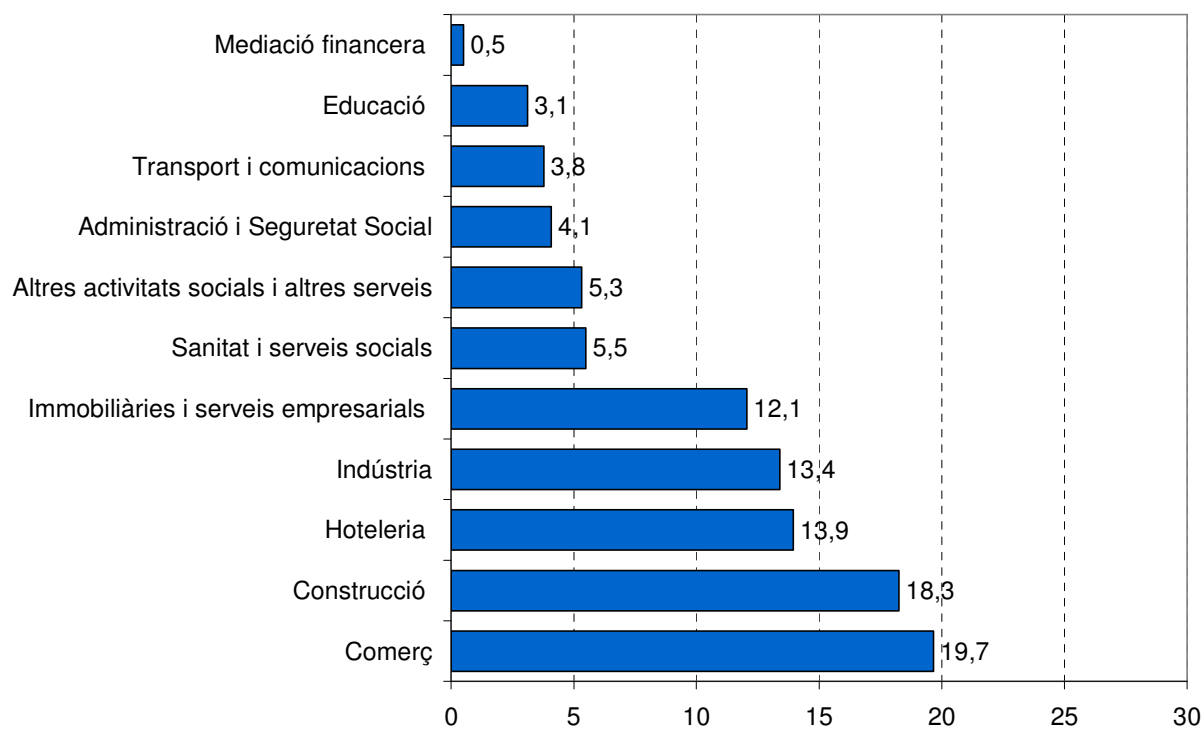
Gràfic 13 Taxes de variació interanuals de l'ocupació i els centres de cotització al Garraf

Tercers trimestres 2006-07



Gràfic 14 Distribució de la població ocupada al Garraf per sectors d'activitat

Tercer trimestre 2007



Font: Generalitat de Catalunya. Departament de Treball.

La indústria es manté a un ritme expansiu i la construcció a uns ritmes de creixement molt bons, fet que compensa el refredament cada cop més important del sector serveis.

El refredament del sector serveis és degut principalment al mal comportament del comerç, que es posa en números negatius per primer cop des del 2003.

El sector que lidera la creació neta d'ocupació a la comarca respecte el 2006 són els serveis empresarials (i immobiliaris) amb uns sis-cents llocs de treball nous respecte el 2006, el segueix la construcció amb uns quatre-cents i la indústria amb uns tres-cents. Contràriament, perden uns sis-cents llocs de treball les altres activitats socials i altres serveis⁶ (sanejament públic, activitats associatives, recreatives, culturals i esportives, serveis personals, etc.)

Aquest tercer trimestre del 2007 confirma la progressiva desacceleració del sector **serveis** des del tercer trimestre del 2006, que ha passat del 5,8% al 1,8%. Aquesta desacceleració ha portat al sector a un ritme molt moderat de creixement. La dinàmica constrictiva de l'ocupació té una magnitud menys accentuada pel que fa als establiments, que augmenten en un 2,8% respecte el 2006. Dins el sector serveis, els subsectors més dinàmics continuen sent els serveis empresarials (i immobiliaris), la sanitat i serveis socials i la mediació financera, l'educació i els transports i comunicacions. Contràriament, el subsector d'altres activitats socials i altres serveis manté la pèrdua d'ocupació enregistrada el primer trimestre.

El comerç, després d'un període d'estancament en ritmes molt baixos de creixement, comença a perdre ocupació.

Després de començar l'any amb ritmes de variació propers a l'1%, el **comerç** es situa en taxes de variació interanuals lleugerament negatives (0,5%). Aquesta dinàmica és molt important, atès que el comerç és el sector

que més persones ocupa al Garraf: una de cada cinc.

Contràriament, la construcció manté una progressió positiva en els ritmes de creixement des d'inicis del 2007.

La **construcció** – el segon sector en termes d'ocupació de la comarca – es situa a un ritme de creixement del 6,1% (front el 4,2% del primer trimestre). Els llocs de treball creats en el sector representen el 33,6% del total creats respecte el 2006.

L'hosteleria es manté durant el 2007 a un ritme estable de creació d'ocupació d'entre el 3-4%, després d'un 2006 força estancat.

La taxa de variació interanual de l'ocupació del sector **hosteler** és del 3,2% durant el tercer trimestre del 2007. La dinàmica expansiva en el nombre d'establiments s'intensifica, amb un increment dels centres de cotització del 7,3%.

Després de més de cinc anys de pèrdua moderada d'ocupació, la indústria entra a una etapa expansiva amb creixements cada cop més importants.

Des d'inicis del 2007, el creixement interanual marcat per la **indústria** és el més important dels darrers anys. A més, la progressió és cada cop més positiva (en els darrers trimestres ha estat la següent: 4,4%, 5,9% i 6,2%). Amb menys intensitat, els establiments també incrementen en nombre (el 2,4%). El sector va augmentant la seva posició de motor de l'economia, amb el 25,2% dels nous llocs de treball creats en el darrer any.

La millora de l'ocupació en el sector industrial es deu al bon comportament dels dos principals subsectors industrials de la comarca: *la metal·lúrgia i productes metàl·lics* i *la fabricació d'altres productes minerals no metàl·lics* (vidre, ceràmica, ciment, formigó, pedra, etc.). Contràriament, el subsector de *la fabricació de materials de transport* mostra un comportament negatiu. Per acabar l'anàlisi de la indústria, el creixement més important respecte el 2006 l'enregistra el subsector de *la fabricació de maquinària i equipament mecànic*. (possiblement degut a

⁶ Possiblement degut a la deslocalització d'alguna empresa important del sector en el darrer trimestre del 2006.

la localització d'alguna empresa d'aquest sector a la comarca)

Es manté el fort dinamisme del serveis empresarials engegat el primer trimestre del 2007.

Els **serveis empresarials (i immobiliaris)**, que en els darrers anys ha estat en expansió en el conjunt de l'economia catalana, assoleix des d'inicis del 2007 el seu període de màxima expansió a la comarca després del període del 2002-03 on també va créixer de forma important. Per tercer trimestre consecutiu es situa entorn a un creixement del 13-18% (del 14,1% el tercer trimestre). El sector representa el 47,8% dels nous llocs de treball creats en el darrer any i es posiciona com un dels més dinàmics de la comarca.

La sanitat i serveis socials també es consolida com un dels sectors més dinàmics de l'economia del Garraf.

Des de mitjans del 2005 el sector **sanitari i de serveis socials** ha experimentat una expansió important en els seus ritmes de

creació d'ocupació. Després del màxim assolit el segon trimestre, el tercer se situa en una xifra lleugerament inferior 13,9%.

L'**Administració i Seguretat Social**, després dos anys i mig de creació d'ocupació, comença a experimentar des de l'inici del 2007 una desacceleració en l'ocupació i, per primer cop des de 2003, se situa en taxes negatives de variació durant el tercer trimestre del 2007 (1,7%).

Tot i la desacceleració del sector iniciada el 2006, els **transport i les comunicacions** mantenen creixements interanuals de l'ocupació importants (del 5,9%) i també del nombre d'establiments (del 11,3%). Tanmateix, caldrà analitzar atentament el comportament d'aquest sector en els propers informes.

Finalment, el sector de l'**educació** es manté a ritmes força importants en la creació d'ocupació (del 5,7%).

Evolució sectors econòmics Garraf. 2006-2007

Descripció	2006					2007					Ocupats ¹			Centres de col·litació			Atur registrat		
	2006		2007			Δ%		Δ%			3r trim 06		3r trim 07		Δ%				
	3r trim	4t trim	1r trim	2n trim	3r trim	2n trim07-3r trim06	3r trim07	3r trim06	3r trim07	3r trim06	3r trim07	3r trim06	Taxa d'atur ²	Nombre	Taxa d'atur ²	Nombre	3r trim06	3r trim07	
Agricultura	126	116	142	150	157	4,7	24,6	22	30	36,4	44	25,9	37	19,2	-15,2				
Indústria	5.143	5.200	5.553	5.545	5.464	-1,5	6,2	328	336	2,4	806	13,6	853	13,5	5,8				
Construcció	7.021	7.053	7.390	7.537	7.449	-1,2	6,1	856	888	3,7	575	7,6	608	7,5	5,7				
Comerç	8.067	8.029	7.895	8.109	8.023	-1,1	-0,5	1102	1092	-0,9	773	8,7	865	9,7	11,9				
Hoteleria	5.511	4.635	5.129	5.864	5.685	-3,1	3,2	615	660	7,3	534	8,8	535	8,6	0,2				
Transport i comunicacions	1.457	1.475	1.497	1.541	1.543	0,1	5,9	203	226	11,3	130	8,2	129	7,7	-1,0				
Mediació financera	190	197	201	210	207	-1,4	8,9	29	29	0,0	38	16,7	43	17,3	14,0				
Immobiliàries i serveis empresarials	4.306	4.333	4.838	4.915	4.915	0,0	14,1	637	653	2,5	1.204	21,9	1.227	20,0	1,9				
Administració i Seguretat Social	1.692	1.701	1.696	1.660	1.664	0,2	-1,7	35	32	-8,6	115	6,3	110	6,2	-4,1				
Educació	1.203	1.345	1.379	1.226	1.271	3,7	5,7	81	96	18,5	132	9,9	144	10,2	9,1				
Sanitat i serveis socials	1.967	2.040	2.111	2.176	2.240	2,9	13,9	119	125	5,0	166	7,8	163	6,8	-2,0				
Altres activitats socials i altres serveis	2.831	2.802	2.129	2.172	2.169	-0,1	-23,4	391	384	-1,8	309	9,9	332	13,3	7,3				
Comerç i serveis	27.224	26.557	26.875	27.873	27.717	-0,6	1,8	3.212	3.297	2,6	3.402	11,1	3.548	11,3	4,3				
No classificats ³											186		171		-8,2				
Total	39.514	38.926	39.960	41.105	40.787	-0,8	3,2	4.418	4.551	3,0	5.013	11,3	5.217	11,3	4,1				

Font: elaboració pròpia a partir de dades del Departament de Treball i Indústria.

1. Ocupats = Assalariats + autònoms.

2. Taxa d'atur = Aturats*100 / (Aturats + Ocupats.)

3. En el cas dels aturats es refereix als aturats sense ocupació anterior.

Nota: el nombre d'aturats és la mitjana mensual.

Atur registrat

La taxa d'atur es manté invariable respecte la del 2006, però augmenta el nombre d'aturats en paral·lel a l'augment de l'ocupació.

Malgrat el nombre d'aturats augmenta en un 4,1% respecte al mateix període del 2006, la taxa d'atur es manté en el mateix nivell del

2006 (11,3%). Això és degut a que el nombre d'ocupats augmenta a un ritme igual al d'aturats. En conseqüència, la incidència relativa de l'atur és la mateixa, malgrat augmenti en termes absoluts (unes 204 persones més).

L'increment del nombre d'aturats es dona principalment al comerç i, en menor mesura, a la indústria.

Contractació⁷

Lleuger repunt del volum de contractació a la comarca durant el tercer trimestre després d'un període llarg d'estabilitat.

El volum de contractes s'ha incrementat lleugerament respecte l'anterior trimestre i el mateix trimestre del 2006 (un 5,5% i un 5,2% respectivament). El nombre de contractes indefinits augmenta un 15,2% respecte l'any 2006, però disminueix respecte el trimestre anterior un 3,6%. S'observa, doncs, que els efectes de l'aplicació de la reforma laboral de l'any 2006 es noten en l'anàlisi immediat (de l'evolució respecte el 2006), però es difuminen molt més en l'evolució a més llarg termini. Caldrà veure en el futur si hi ha cert estancament en els efectes d'aquesta reforma.

Sinistralitat laboral

Recuperació d'alts índexs de sinistralitat.

Després de que en el segon trimestre semblés que hi havia una millora en la sinistralitat, el tercer trimestre del 2007 recupera l'elevada incidència de la sinistralitat a la comarca. El nombre d'accidents lleus han augmentat respecte el trimestre anterior i també respecte el 2006 (en un 16,8% i un 6,4% respectivament). A més, s'enregistren tres accidents mortals.

L'índex de sinistralitat laboral es situa en 2.115,7 accidents per cada cent mil

treballadors (en línia del que s'ha anat enregistrant el darrer any).

Habitatge⁸

El nombre d'habitatges iniciats es redueix a la meitat respecte l'anterior trimestre.

Després d'un període d'elevada activitat constructora, els habitatges iniciats s'han reduït en un 54,3% respecte el primer trimestre del 2007. També s'han reduït en relació al mateix període del 2006 en un 33,8%.

Evolució altres indicadors Garraf. 2006-2007

Indicador	2006		2007			2n trim07-3r trim07	Δ% 3r trim06-3r trim07
	3r trim	4t trim	1r trim	2n trim	3r trim		
Sinistralitat laboral							
Accidents lleus	595	620	660	542	633	16,8	6,4
Accidents greus	6	4	4	3	0		
Accidents mortals	1	1	0	0	3		
Total accidents	602	625	664	545	636	16,7	5,6
Índex¹	2.053,4	2.187,7	2.252,5	1.788,9	2.115,7	18,3	3,0
Contractació							
Ordinari temps indefinit	342	397	515	586	579	-1,2	69,3
Foment contractació indefinida	266	310	371	366	287	-21,6	7,9
Convertits en indefinits	575	983	843	460	494	7,4	-14,1
Resta contractes indefinits	4	6	6	7	8	14,3	100,0
Total contractes indefinits	1.187	1.696	1.735	1.419	1.368	-3,6	15,2
Obra o servei	3.447	2.847	3.920	3.125	3.775	20,8	9,5
Eventuals circumstàncies producció	5.195	4.378	4.307	5.176	5.001	-3,4	-3,7
Interinitat	832	995	794	921	1.092	18,6	31,3
Resta contractes temporals	96	88	94	81	75	-7,4	-21,9
Total contractes temporals	9.570	8.308	9.115	9.303	9.943	6,9	3,9
Total contractes	10.757	10.004	10.850	10.722	11.311	5,5	5,2
Habitatge							
Habitatges iniciats ²	867	788	1.011	462	n.d.	n.d.	n.d.
Habitatges acabats ³	247	697	631	567	n.d.	n.d.	n.d.

Font: web del Departament de Treball i Indústria, i del Departament de Política Territorial i Obres Públiques.

1. Índex d'incidència = nombre d'accidents per cada 100.000 afiliats a la Seguretat Social.

2. Projectes visats col·legis aparelladors.

3. Certificats finals d'obra dels col·legis d'aparelladors.

n.d. No disponible

⁷ Des del mes de gener de 2006, no es recullen dades en les modalitats contractuals de Temps parcial temporal i Temps parcial indefinit.

⁸ Les dades d'habitatges iniciats i acabats pel tercer trimestre no han estat publicades i no es pot aportar cap novetat en aquest informe. Es manté la redacció corresponent a l'anàlisi del segon trimestre del 2007.