

Informe de Conjuntura Econòmica

GARRAF, ALT PENEDEÈS I BAIX PENEDEÈS

2n. trimestre de 2011

Núm. 26
Agost
2011



Una publicació de l'adeg

ädEg

Associació d'Empresaris • Garraf • Alt Penedès • Baix Penedès

Amb el suport de:



Diputació
Barcelona



AGÈNCIA DE
DESENVOLUPAMENT

La reproducció del contingut d'aquesta publicació és autoritzada sempre que se n'indiqui la font.

Data de publicació: 12-08-2011

Els números anteriors es poden consultar a:

<http://www.adeg.cat/>

Informe elaborat per:



L'Associació d'Empresaris Garraf, Alt Penedès i Baix Penedès (adEg) no s'identifica necessàriament amb l'opinió dels autors.

Autors:

Sra. Berta Pongiluppi Ascon
Sr. David Moreno i Lobera

Activa Prospect SL
(Research & Solutions)

Centre d'Empreses de Noves
Tecnologies

Parc Tecnològic del Vallès
08290 Cerdanyola del Vallès

Tel. +34 93 5820177

Fax. +34 93 5912821

activapropect@activapropect.cat

<http://www.activapropect.cat>

Conjuntura general

L'**economia mundial** mostra signes de refredament durant el segon trimestre de 2011 després d'enregistrar una millora continuada des de la primavera del 2009 i, sobretot, des de principis de 2010. Així, l'FMI ha rebaixat lleugerament la seva previsió en relació a l'evolució del PIB pel 2011, deixant-la en el 4,3% a finals de juny (un dècima menys que la prevista a principis d'any). Els motius d'aquest canvi de tendència són múltiples: el fet que l'activitat en els Estats Units s'hagi debilitat més del previst, les inquietuds en relació als reptes fiscals de la perifèria de la zona euro i les tensions sobre el deute públic (Grècia, Irlanda, Portugal, Espanya, Itàlia i darrerament del Japó i els Estats Units), els desequilibris del sector fiscal i el financer d'algunes economies avançades i els indicis de sobreescalfament, cada cop més visibles, en moltes de les economies emergents i en desenvolupament. D'altra banda, el terratrèmol i tsunami al Japó ha tingut un efecte devastador en l'economia japonesa que ha comportat trastorns importants en la producció industrial i al sentiment i a la despesa dels consumidors. Aquests trastorns s'han traslladat a les cadenes de subministrament i han repercutit negativament també en l'activitat manufacturera d'altres països, com els Estats Units. D'altra banda, els preus de les matèries primeres han continuat a l'alça, sobretot la dels preus dels aliments, de les matèries industrials i de l'energia, amenaçant l'activitat global. No obstant, s'apunta que aquesta situació és temporal degut en part a la crisi Líbia i del Japó, pel que fa a l'energia i les sequeres i inundacions en els països productors que han comportat l'alça de preus dels aliments. Tot i aquesta tendència general negativa de l'economia mundial, l'evolució ha estat divergent segons regions. Així, en la majoria d'economies emergents i en desenvolupament el creixement ha continuat sent vigorós (la Xina ha crescut en els tres primers mesos de l'any a una taxa propera al 10%). També ha estat destacat el reforçament de l'activitat als països centrals de l'euro, principalment a Alemanya. Finalment, pel que fa al comportament futur de l'economia mundial, es preveu que durant el segon semestre de l'any es torni a recobrar l'impuls perdut, de forma que la desaceleració econòmica enregistrada aquest trimestre haurà estat només temporal.

Les previsions de creixement per les **economies avançades** es redueixen en dos dècimes de punt pel 2011 respecte a la publicada a l'abril i se situen en el 2,2% segons l'FMI, mentre es manté la previsió de creixement pel 2012 en el 2,6%. Així, tot i les previsions a la baixa del passat abril, el creixement del PIB dels **Estats Units** pel primer trimestre del 2011 (del 2,3% en termes interanuals) ha estat menor a l'esperat. Aquest alentiment ha estat causat per la reducció de la despesa pública, l'evolució alcista dels preus de les matèries primeres i l'ampliació del dèficit comercial. Tot i que hi ha factors temporals que expliquen aquesta evolució, com l'encariment del petroli i el trencament de la cadena de subministraments a causa del terratrèmol del Japó, la recuperació de l'economia estatunidenca està sent més dèbil que en les quatre darreres recessions posteriors a la Segona Guerra Mundial, amb el que s'interpreta que l'alentiment també obeeix a d'altres factors més estructurals. Al **Japó**, el terratrèmol de l'11 de març es preveu que afecti negativament a la variació del PIB fins a mitjan 2011, que se sumarà a la situació de debilitat per la que estava passant l'economia, i amb posterioritat s'impulsarà el creixement arran de la important reconstrucció. Així, l'FMI pràcticament no ha variat les seves previsions de creixement de l'economia nipona pel conjunt de l'any (de l'1,4%). En canvi, pel 2012 les perspectives són més positives, del 2,1%.

En les **economies emergents i en desenvolupament**, contràriament, les previsions són a l'alça i, segons l'FMI, aquestes economies situaran el seu

creixement en el 6,6% pel 2011, una dècima més que la previsió feta a l'abril. Dins aquest grup de països els increments del PIB més importants s'enregistren a l'Àsia, amb la Xina liderant la recuperació econòmica mundial amb una previsió de creixement del 9,6% i del 8,4% per la Índia pel 2011, les mateixes que les publicades a l'abril. La bona evolució d'aquestes economies es degut al bon comportament de la producció industrial i de les exportacions. Al Brasil, la primera potencia de l'Amèrica Llatina, el creixement econòmic ve de la mà de la potent demanda interna. L'expansió econòmica del Brasil segueix avançant a bon ritme gràcies al crèdit, l'elevat preu de les matèries primeres i el bon comportament del mercat laboral. Amb tot, les previsions sobre la previsió de variació del PIB pel 2011 s'ha rebaixat en quatre dècimes i se situa en el 4,1% i en cinc dècimes pel 2012 (fins el 3,6%). Les previsions de creixement a Mèxic segueixen a l'alça, així la revisió de juny preveu un augment d'una dècima respecte a la d'abril i situa la taxa interanual en el 4,7%. Tot i el vincle existent amb l'economia del Estats Units, l'economia mexicana es beneficia de l'elevat preu del petroli, en ser un exportador net, i de les exportacions manufactureres al seu país veí.

A la **zona euro**, s'apuntala la recuperació econòmica. Així, l'FMI en les seves projeccions de juny incrementa el quatre dècimes de punt la variació interanual pel 2011 del PIB, de l'1,6% a l'abril al 2,0%. En canvi, les perspectives de cara al 2012 s'abaixen en una dècima de punt i se situen en un creixement del 1,7%. Aquesta millora s'explica pel bon comportament de l'economia alemanya i francesa que reben un augment en la projecció de creixement del seu PIB de 7 i 5 dècimes respectivament. Les revisions a l'alça en el creixement de l'eurozona s'explica per les dades molt positives relatives a l'activitat econòmica del primer trimestre, amb tot, els indicadors avançats de conjuntura anuncien una lleugera moderació en el ritme de creixement per conjunt de la zona en els propers mesos. El context actual de l'economia de l'eurozona és caracteritza per una millora en la inversió, la consolidació del consum, el bon comportament de les exportacions netes i de la producció industrial. Amb tot, la lenta tendència amb la que es redueix l'atur i es recupera l'ocupació posa límits en la confiança dels consumidors i, per tant, en la demanda interna. Tot i que la tendència és cap a la consolidació de la recuperació econòmica del conjunt de l'eurozona, es mantenen disparitats geogràfiques importants. El risc més important prové dels països perifèrics, en particular de Grècia, però també pels temors de contagi de les economies italiana i espanyola, ja que l'incertesa sobre la solució a la crisi grega podria encarir el cost financer via majors diferencials del deute públic d'aquests dos països.

Les previsions de creixement per l'**economia espanyola** corresponents al segon trimestre són d'expansió dèbil i com en el conjunt de l'eurozona els indicadors de conjuntura també avancen una lleugera desacceleració pels propers mesos. Així, el creixement durant el segon trimestre de 2011 es mantindrà força estancat, en bona part, degut a que s'espera que la contribució de la demanda interna sigui negativa. L'FMI en les seves projeccions de juny manté el creixement del PIB espanyol pel 2011 en un escàs 0,8% interanual i del 1,6% pel 2012. Pel que fa a la demanda interna, es preveu que el consum privat lentament es vagi recuperant (tot i que les matriculacions continuen estancades). Contràriament, es produirà un important retrocés en el consum públic, per tal de complir amb els objectius de dèficit anunciats pels 2011. La construcció, al seu torn, segueix en el seu procés d'ajustament, fet que no ajuda a la recuperació del PIB. Així, les exportacions seran l'element clau per tal que l'economia espanyola segueixi la senda de la recuperació econòmica. El turisme, en aquest sentit, contribuirà de forma decisiva, més tenint en compte les bones expectatives existents per a aquesta temporada d'estiu. De fet, durant els quatre primers mesos de l'any Espanya ha rebut un milió més de turistes

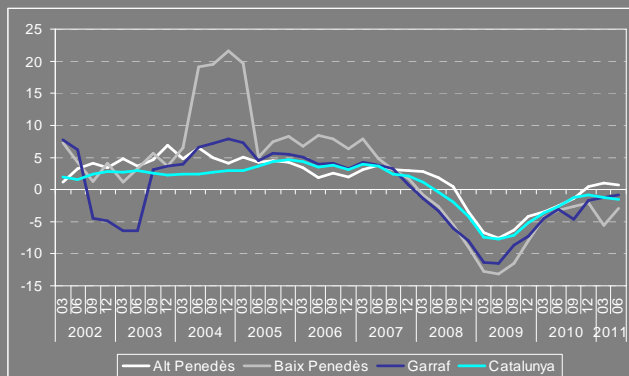
que el mateix període de l'any passat. Les tensions polítiques al nord d'Àfrica i la progressiva recuperació econòmica europea ajudaran a que sigui així.

A **Catalunya**, es confirma la feblesa de la recuperació i les estimacions d'avanç que elabora la Direcció General d'Afers Econòmics estima el creixement interanual en un 0,7% i respecte el trimestre anterior del 0,2%. La demanda interna continua sent el principal llast de l'economia catalana que se sosté en l'exportació i el turisme. Amb tot, no és suficient per a impulsar la creació d'ocupació i l'elevada incidència de l'atur repercuteix negativament en el consum de les llars. L'elevada inestabilitat financera afegeix incertesa que dificulta la recuperació de la confiança, que es la base per a la recuperació econòmica. Les crisis del deute sobirà a la zona euro tampoc ajuden. Durant el 2010 la recuperació econòmica es va fonamentar principalment en el sector industrial. En aquest primer semestre de 2011, la indústria manté la dinàmica positiva, però ha perdut força. Amb tot, l'indicador de clima empresarial de la Cambra de Comerç avança una millora de l'activitat per al tercer trimestre. Al seu torn, la construcció, continua immersa en el procés de reestructuració i durant el segon trimestre mostra un nou empitjorament de la situació amb una caiguda de l'activitat del 4,6% (2 dècimes superior a la del primer trimestre). El nombre d'habitatges iniciats està sota mínims, però fins i tot s'observa una caiguda en els visats d'obres de reforma. Pel que fa als serveis, el creixement s'estabilitza en l'1,8%. Tot i així, les activitats amb finançament públic i el comerç mostren una tendència negativa, que en el primer cas és degut a la contenció pressupostària de les administracions públiques. En canvi, les activitats lligades a l'activitat industrial i al turisme, experimenten un avenç important (serveis empresarials, transport, hoteleria). De fet, és el turisme el sector que experimenta un creixement més important arran de la major demanda estrangera i l'increment de la despesa. Contràriament, cau la demanda interna, tant del turisme interior com del procedent de la resta d'Espanya. Finalment, l'ocupació, després que s'estabilitzés durant el primer trimestre, torna a retrocedir, en aquesta ocasió un 0,2% interanual. Les dades d'atur i d'afiliació també mostren el signe negatiu que reprèn el mercat laboral durant aquest trimestre. Aquesta situació en part s'explica per la intensificació en la destrucció d'ocupació que s'observa en la construcció i també al sector financer i en la sanitat.

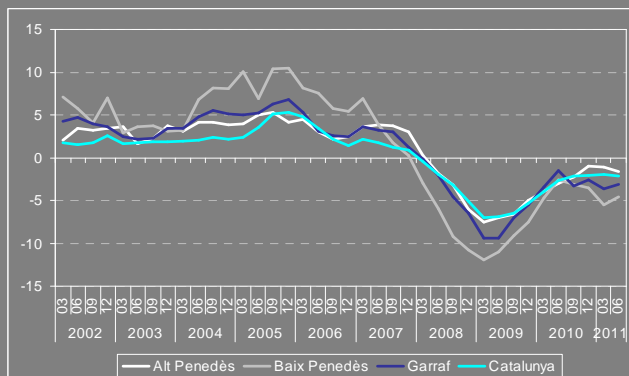
El retrocés en el ritme de recuperació s'intensifica durant el segon trimestre. Amb tot, fins que l'efecte estacional de la Setmana Santa no es dilueixi (degut al fet que ha caigut en trimestres diferents el 2010 i 2011) no es podrà avaluar quina és l'evolució real de l'economia.

El sector Serveis està sent el motor de la recuperació econòmica, sobretot l'Hoteleria i amb menor mesura el Comerç i l'Educació. D'altra banda, es comencen a notar els efectes de la contenció pressupostària del nou Govern, sobretot en la Sanitat i Serveis socials.

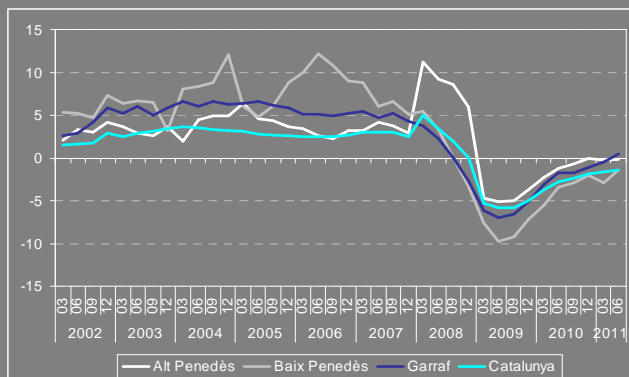
Gràfic 1 Taxes de variació interanuals dels llocs de treball. 2002-11



Gràfic 2 Taxes de variació interanuals dels centres de cotització. 2002-11



Gràfic 3 Taxes de variació interanuals dels afiliats RETA. 2002-11



Font: Elaboració pròpia a partir de dades del Departament d'Empresa i Ocupació de la Generalitat de Catalunya.

Resum executiu

El retrocés en el ritme de recuperació de l'ocupació observat durant el primer trimestre de 2011 s'intensifica. Així, la destrucció de **llocs de treball** a Catalunya pel període de abril-juny s'eleva fins l'1,5%, dues dècimes més que l'anterior trimestre, marcant amb l'inici del 2011 un punt d'inflexió en la trajectòria de recuperació de l'ocupació a Catalunya. Com ja s'apuntava en l'informe anterior, aquesta situació pot ser deguda al fet que en el 2010 la Setmana Santa va coincidir amb el primer trimestre i no amb el segon com és habitual. Caldrà, doncs, esperar per saber quina és l'evolució real de l'economia, un cop eliminat aquest efecte estacional. Amb tot, hi ha set comarques que creen ocupació en termes interanuals, una més que el trimestre passat. Entre aquest grup s'hi manté l'Alt Penedès, amb tres trimestres consecutius creant ocupació (0,8% en el darrer). El Garraf, que a finals de 2010 era de les comarques amb majors nivells de destrucció d'ocupació, millora molt la seva situació en els darrers dos trimestres i la taxa interanual d'evolució dels llocs de treball se situa en un -0,8% (11a posició intercomarcal). El Baix Penedès, després d'un primer trimestre molt negatiu (-5,7%), millora lleugerament la seva situació. Tanmateix, la taxa interanual encara es manté força negativa (-2,9%), evidenciant la persistent contracció de la seva economia.

A la majoria de comarques catalanes és el sector terciari qui impulsa el creixement i la Indústria també s'apunta una lleugera millora. Dins el sector serveis l'Hoteleria és l'activitat que enregistra un millor comportament. En total, 20 de les 41 comarques han creat llocs de treball en termes interanuals. Altres activitats on s'ha avançat en la creació d'ocupació són el Comerç, l'Educació i les Altres activitats socials i altres serveis. En canvi, Mediació financera, Administració pública i Sanitat i Serveis socials, sobretot aquesta última, és on més comarques se sumen a la destrucció de llocs de treball. Aquest comportament representa un canvi de tendència i s'explicaria pels efectes de les mesures de contenció pressupostària del Govern. El sector primari, per la seva banda, mostra un comportament negatiu, amb només 7 comarques en positiu (de les 16 del període gener-març). Finalment, com en el trimestre passat només una comarca catalana ha creat ocupació en la Construcció. En aquesta ocasió ha estat La Segarra.

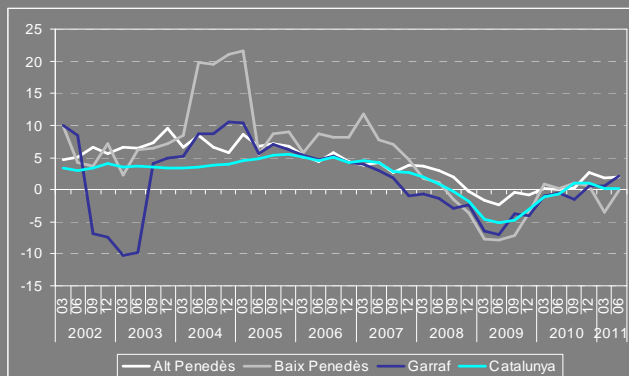
Durant aquest trimestre s'accentua la destrucció de **centres de cotització** a Catalunya i a l'Alt Penedès, evidenciant un canvi de tendència. Contràriament, al Garraf i Baix Penedès es manté la progressiva desacceleració d'aquest procés. El **treball autònom**, al seu torn, manté la dinàmica cap a la recuperació. De fet, al Garraf es crea ocupació en aquesta modalitat per primer cop des de mitjan 2008.

Impuls important del sector serveis a l'Alt Penedès i el Garraf amb increments interanuals dels llocs de treball superiors al 2,0%.

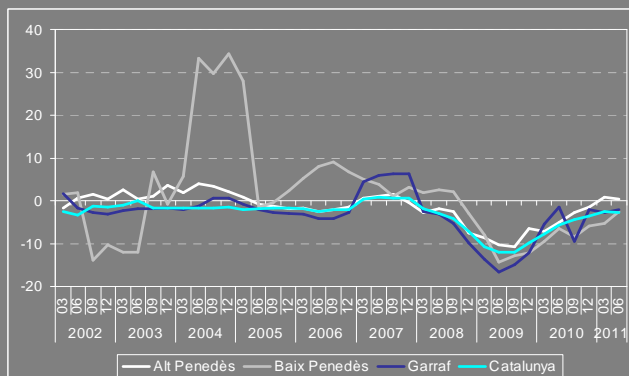
La Indústria manté la senda cap a la recuperació econòmica a Catalunya i a l'Alt Penedès es consolida un tímido avenç en la creació d'ocupació.

S'intensifica la destrucció d'ocupació a la Construcció.

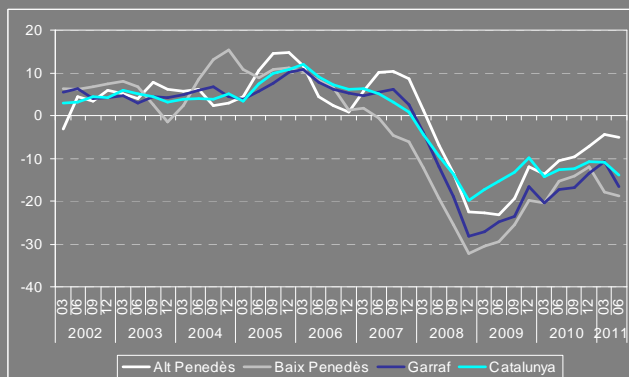
Gràfic 4 Taxes de variació interanuals dels llocs de treball. Serveis. 2002-11



Gràfic 5 Taxes de variació interanuals dels llocs de treball. Indústria. 2002-11



Gràfic 6 Taxes de variació interanuals dels llocs de treball. Construcció. 2002-11



Font: Elaboració pròpia a partir de dades del Departament d'Empresa i Ocupació de la Generalitat de Catalunya.

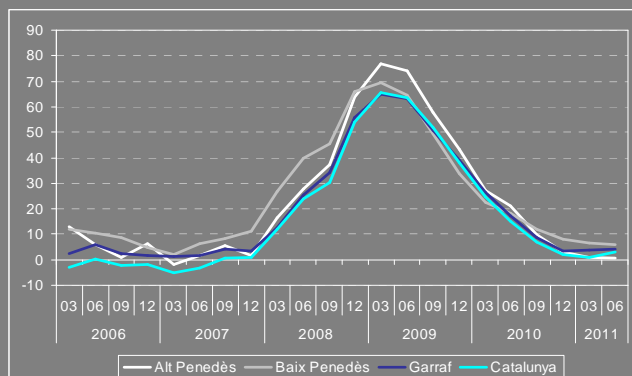
Al conjunt de Catalunya el sector terciari es manté estable amb un creixement del 0,2% interanual dels llocs de treball (idèntic al del trimestre passat). A l'Alt Penedès i al Garraf el creixement del sector es manté per sobre del 2% (2,0% i 2,1% respectivament) i accelerant la dinàmica de creació d'ocupació, mentre que al Baix Penedès, després de la retracció important del trimestre anterior (-3,5%), se situa en un -0,1% interanual. La Indústria manté ritmes negatius similars al període gener-març pel conjunt de Catalunya (-2,6%), mentre que per les comarques del Garraf-Penedès la situació és més positiva. D'una banda, l'Alt Penedès consolida per segon trimestre consecutiu el tímido avenç del sector (0,4%), mentre que al Garraf i sobretot al Baix Penedès, es manté la desacceleració dels ritmes de destrucció de llocs de treball (-2,2% i -2,6% respectivament). La destrucció d'ocupació a la Construcció s'intensifica. Així, la taxa de variació interanual s'enfila fins el 14,0% negatiu (3 punts percentuals més que el trimestre anterior). Aquesta mateixa tendència també s'observa a les comarques del Garraf-Penedès. El Baix Penedès continua sent la comarca amb un pitjor comportament (els llocs de treball cauen un -18,7% respecte el mateix període de 2010), el segueix el Garraf amb el -16,6% i, finalment, l'Alt Penedès amb el -5,0%.

El **Garraf** manté la dinàmica positiva dels darrers trimestres i la destrucció d'ocupació s'està desaccelerant a un ritme que, si es manté, a finals d'any o principis de 2011 podria tancar-se en positiu. El sector serveis ja ha emprès la senda de la creació d'ocupació i a un ritme no menyspreable (del 2,0%). De fet, és una de les comarques catalanes on el terciari obté un millor resultat (9a posició). L'activitat amb un millor comportament en termes comparatius és el de Immobiliàries i serveis empresarials (4a posició). No obstant això, dos activitats cabdals de la seva economia, el Comerç i l'Hoteleria, mostren un comportament dèbil i la Sanitat també.

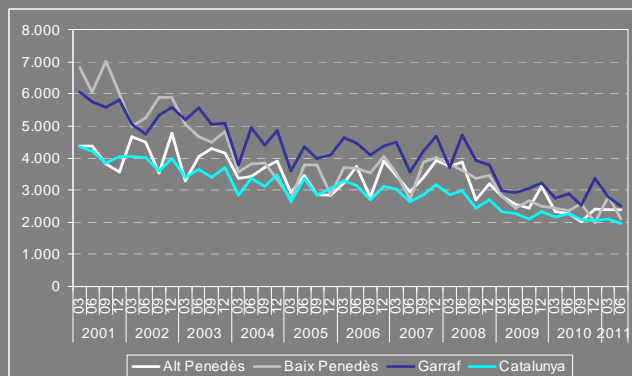
Altra cop, l'**Alt Penedès** mostra un dels millors comportaments del context comarcal català. El bon comportament de la Indústria i el Comerç, dos puntals de la seva economia, i la menys negativa evolució de la Construcció, expliquen la bona evolució general de l'ocupació a la comarca. Amb tot, l'evolució de les activitats terciàries lligades a l'activitat empresarial (la Mediació financera, Transports i Immobiliàries i serveis empresarials) resta negativa.

L'economia del **Baix Penedès** manté encara un to recessiu important i se situa entre les economies comarcals amb més dificultats. El mal comportament de sectors com la Construcció, el Comerç i l'Hoteleria llasten la seva possible sortida de la recessió. La Indústria, tot i la seva milloria, tampoc acaba d'enlairar-se.

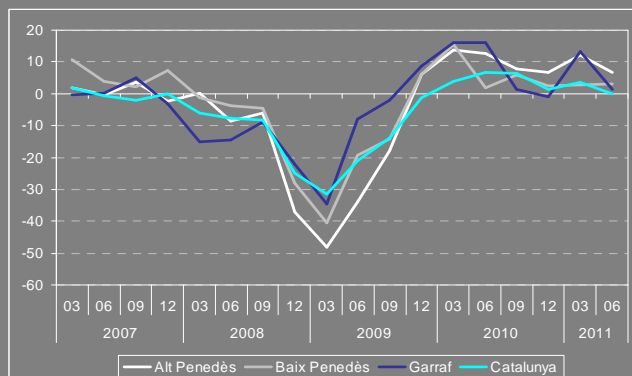
Gràfic 7 Taxes de variació interanuals de persones registrades a l'atur. 2006-11



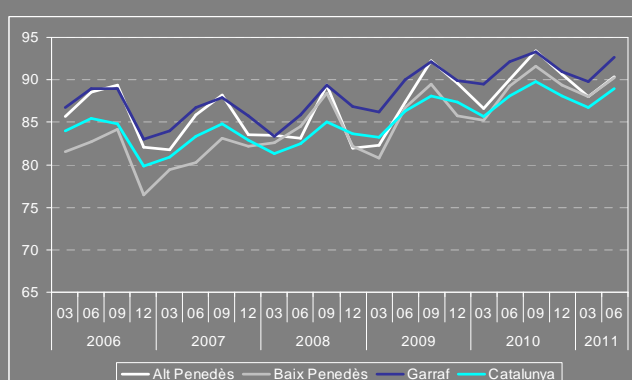
Gràfic 8 Evolució dels índexs de sinistralitat (x 100 mil reb.). 2001-10



Gràfic 9 Taxes de variació interanuals de contractes laborals. 2007-11



Gràfic 10 Evolució del percentatge de contractació temporal. 2006-11



Font: Elaboració pròpia a partir de dades del Departament de Treball de la Generalitat de Catalunya.

Canvi de tendència, l'atur augmenta amb major intensitat a Catalunya i al Garraf. Contràriament, a l'Alt i Baix Penedès es manté la tendència de reducció dels ritmes d'incorporació a l'atur.

Disminució generalitzada de la sinistralitat.

Lleugera contracció de la contractació.

Augment de la temporalitat.

Amb la intensificació de la destrucció de llocs de treball a Catalunya també es produeix un augment d'incorporacions al registre de l'atur. Així, en taxa interanual l'atur s'incrementa en un 2,9% front l'1,0% enregistrat el trimestre anterior. També es passa de 13 a 8 comarques que aconseguen reduir el seu nombre d'aturats. Aquest augment de l'atur representa un canvi de tendència respecte a l'observat des de finals de 2009, en que s'havia anat reduint. Aquesta mateixa situació, tot i que amb molta menor intensitat, s'observa també al Garraf on l'increment de l'atur se situa en el 4,1% (2 p.p. més que el gener-març). Contràriament, a l'Alt i Baix Penedès es manté la dinàmica de desacceleració en els ritmes d'incorporació a l'atur, tot i que en menor intensitat. El nombre de persones registrades com a desocupades a les oficines de treball superen les 31 mil entre les tres comarques. Respecte al trimestre anterior aquesta xifra es redueix en unes 600 persones. En relació a la resta de comarques catalanes, el comportament més positiu seria la de l'Alt Penedès (11a posició), mentre que el Garraf ocupa una posició intermèdia (26) i el Baix Penedès se situa al cap baix (33).

Reducció generalitzada de la **sinistralitat** a les comarques catalanes. Durant el segon trimestre de 2011 la sinistralitat es redueix en termes absoluts a 35 de les 41 comarques catalanes i en termes interanuals disminueix el 14,7%. La reducció de la sinistralitat també s'ha enregistrat al Garraf i el Baix Penedès i a nivells similars (-14,4% i -12,9% respectivament), mentre l'Alt Penedès és de les poques comarques catalanes on s'observa un augment (6,1%).

La **contractació** es contrau lleugerament després de dos trimestres consecutius que semblava recuperar la dinàmica positiva de mitjan 2010. Així, la taxa interanual se situa en un negatiu 0,2%. El que significa que els nivells de contractació es mantenen força invariables respecte als enregistrats el mateix període de 2010. Tanmateix, a les comarques del Garraf-Penedès s'obtenen nivells de contractació superiors tot i que es dibuixa la mateixa dinàmica de retracció. La comarca amb un increment més important de la contractació és l'Alt Penedès amb el 6,8% interanual (front el 12,0% del trimestre anterior). La següent és el Baix Penedès amb un 2,9% i, a continuació, el Garraf amb un discret augment de l'1,3%.

Pel que fa a les diferents modalitats de contractació, s'inverteix la tendència observada els darrers trimestres de reducció de la **temporalitat**. Així, a Catalunya la taxa de temporalitat se situa en el 89,0% (2,2 p.p. més que el trimestre anterior), mentre que a les comarques del Garraf-Penedès va del 90,2% del Baix Penedès al 92,6% del Garraf.

Síntesi d'indicadors principals

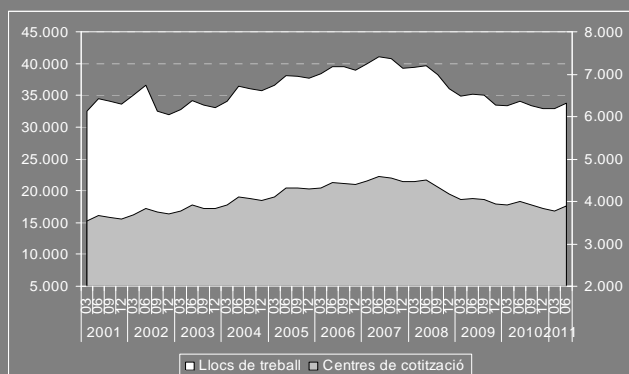
	Garraf	Alt Penedès	Baix Penedès	Garraf-Penedès
De nivell o volum:				
Llocs de treball:	33.794	Llocs de treball: 39.536	Llocs de treball: 22.951	Llocs de treball: 96.281
Centres de treball:	3.887	Centres de treball: 3.401	Centres de treball: 2.619	Centres de treball: 9.907
Atur registrat:	12.620	Atur registrat: 8.214	Atur registrat: 10.613	Atur registrat: 31.446
Taxa excedent laboral (%):	37,3	Taxa excedent laboral (%): 20,8	Taxa excedent laboral (%): 46,2	Taxa excedent laboral (%): 32,7
Taxa atur estimada (%):	16,3	Taxa atur estimada (%): 14,9	Taxa atur estimada (%): n.d.	Taxa atur estimada (%): n.d.
Contractacions:	9.904	Contractacions: 7.519	Contractacions: 5.506	Contractacions: 22.929
Dinàmica (variacions interanuals):				
Llocs de treball (%):	-0,8	Llocs de treball (%): 0,8	Llocs de treball (%): -2,9	Llocs de treball (%): -0,7
<u>Sectors que més creixen (%)</u>	<u>Sectors que més creixen (%)</u>	<u>Sectors que més creixen (%)</u>	<u>Sectors que més creixen (%)</u>	<u>Sectors que més creixen (%)</u>
- Administració i Seguretat	8,6 - Educació	19,5 - Administració i Seguretat	18,1 - Administració i Seguretat	13,3
- Immobiliàries i serveis	6,4 - Administració i Seguretat	14,5 - Educació	13,5 - Educació	10,8
- Mediació financera	4,5 - Altres activitats socials i	4,9 - Immobiliàries i serveis	1,9 - Immobiliàries i serveis	3,3
<u>Sectors amb major pèrdua (%)</u> :	<u>Sectors amb major pèrdua (%)</u> :	<u>Sectors amb major pèrdua (%)</u> :	<u>Sectors amb major pèrdua (%)</u> :	<u>Sectors amb major pèrdua (%)</u> :
- Construcció	-16,6 - Mediació financera	-8,0 - Construcció	-18,7 - Construcció	-13,7
- Agricultura	-5,0 - Construcció	-5,0 - Altres activitats socials i	-4,6 - Mediació financera	-6,9
- Indústria	-2,2 - Agricultura	-4,1 - Comerç	-4,4 - Agricultura	-3,6
Centres de treball (%):	-3,1	Centres de treball (%): -1,6	Centres de treball (%): -4,6	Centres de treball (%): -3,0
Atur registrat (%):	4,1	Atur registrat (%): 0,7	Atur registrat (%): 5,8	Atur registrat (%): 3,7
Contractació (%):	1,3	Contractació (%): 6,8	Contractació (%): 2,9	Contractació (%): 3,4

Garraf

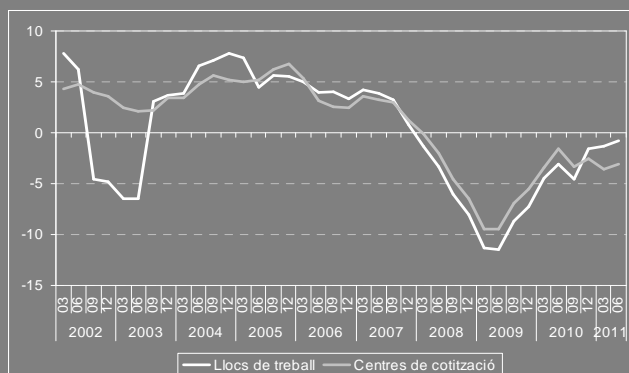
En termes interanuals es manté l'alentiment en els ritmes de destrucció de llocs de treball i de centres de cotització.

Amb tot, la variació intertrimestral mostra signes de major dinamisme, amb un important avenç del treball autònom i la creació d'empresa.

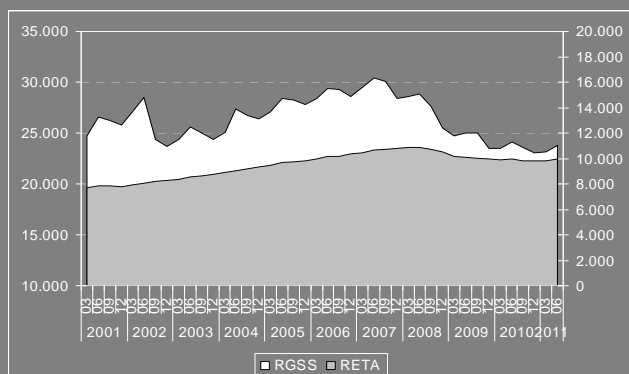
Gràfic 11 Evolució del nombre de llocs de treball i centres de cotització. 2001-11. Garraf



Gràfic 12 Taxes de variació interanuals dels llocs de treball i centres de cotització. 2002-11. Garraf



Gràfic 13 Evolució del nombre dels afiliats al RGSS i RETA. 2001-11. Garraf



Font: Elaboració pròpia a partir de dades del Departament d'Empresa i Ocupació de la Generalitat de Catalunya.

Llocs de treball i centres de treball

Es manté l'alentiment en els ritmes de destrucció de llocs de treball a la comarca iniciat el darrer trimestre de 2010. Així, la taxa de variació interanual se situa en el -0,8%, 5 punts percentuals menys que en el període gener-març (-1,3%) i encadena tres trimestres consecutius de moderació en la destrucció d'ocupació. En total es comptabilitzen 33.794 llocs de treball al Garraf durant el segon trimestre de 2011, 262 menys que el mateix període de 2010. El guany intertrimestral, però, és de 833 llocs degut a la major activitat que estacionalment s'enregistra durant aquests mesos de l'any. Amb tot, cal assenyalar que aquest increment respecte al primer trimestre és el més important des de l'inici de la crisi econòmica.

El ritme de destrucció dels **centres de cotització** també es desaccelera respecte el primer trimestre, després que s'hagués enregistrat durant un important deteriorament d'aquest indicador. Així, es comptabilitzen un total de 3.887 centres a la comarca, 123 menys que el mateix període del 2010 (el -3,1%) i 116 més que el primer trimestre. Aquest augment intertrimestral també és el més elevat des de l'inici de la recessió.

Treball autònom i assalariat

El **treball assalariat** continua perdent ocupació en termes interanuals. Tot i així, és produïx a un ritme menor (-1,3%), tres dècimes de punt menor que el primer trimestre. Amb tot l'evolució intertrimestral és positiva atenent al comportament d'aquest trimestre des que es va iniciar la crisi econòmica. Així, aquesta modalitat de treball incrementa en 685 els seus efectius respecte el gener-març, lluny però del miler que s'enregistrava abans del canvi de cicle. En canvi, el **treball autònom** mostra per primer cop signes de recuperació, amb un increment interanual del 0,4% i una creació neta de 148 llocs respecte l'anterior trimestre. Altre cop, aquesta darrera xifra se situa en valors similars d'abans de la crisi.

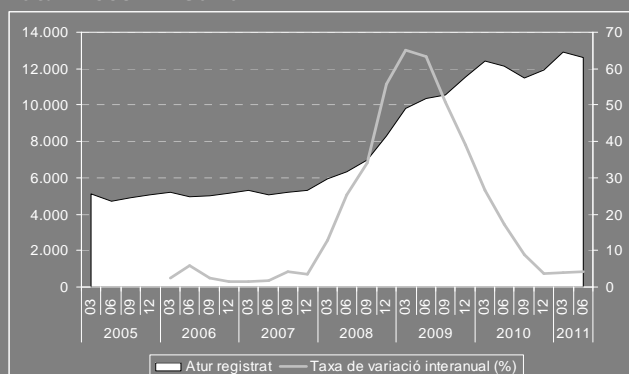
Així, el nombre de persones afiliades al Registre General de la Seguretat Social (RGSS) se situa en 23.809, 305 menys que en el mateix moment de l'any anterior. Per la seva banda, les dades del Registre Especial de Treballadors Autònoms (RETA) registren una xifra de 9.985 persones que treballen com a autònoms/es, 43 més que un any abans.

Es confirma el canvi de tendència en la reducció del nombre d'aturats. Per cada 100 llocs de treball localitzats a la comarca hi ha 37 persones apuntades a les oficines de treball.

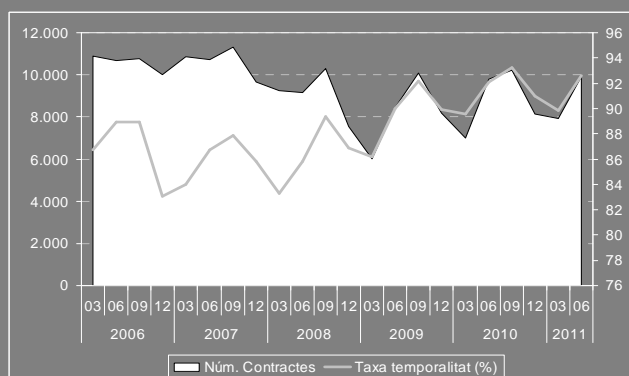
Es manté els nivells de contractació similars a l'abril-juny de 2010. Segueix augmentant la contractació temporal i disminuint la indefinida. La taxa de temporalitat és ja del 92,6%.

La sinistralitat obté un registre mínim històric.

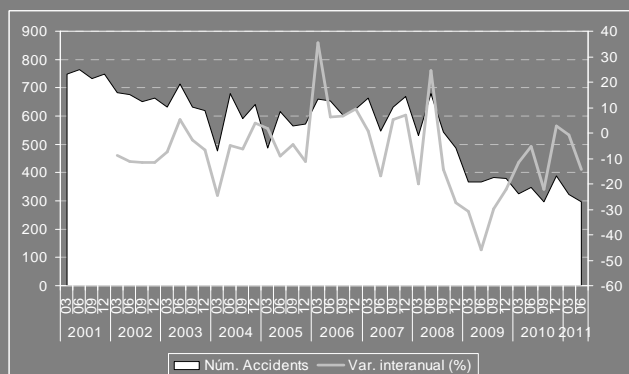
Gràfic 14 Evolució del nombre de persones registrades a l'atur. 2005-11. Garraf



Gràfic 15 Evolució de la contractació. 2006-11. Garraf



Gràfic 16 Evolució del nombre d'accidents laborals. 2001-11. Garraf



Font: Elaboració pròpia a partir de dades del Departament d'Empresa i Ocupació de la Generalitat de Catalunya.

Atur

Tot i que l'atur es redueix en termes inter trimestrals en 308 persones, la taxa interanual mostra un empitjorament amb 496 persones més que l'any anterior apuntades a les oficines de treball. Aquesta xifra representa un increment del 4,1% i respon a un empitjorament respecte a l'evolució de l'atur tal i com ja s'apuntava en el trimestre passat. Així, el darrer trimestre de 2010 marcaria un punt d'inflexió respecte a l'evolució positiva de l'atur (de desacceleració progressiva dels ritmes d'incorporació) que s'havia anat enregistrant des que va iniciar-se la crisi econòmica. Així les coses, el nombre de persones enregistrades a les oficines de treball durant aquest trimestre és de 12.620, que en termes relatius representa que els excedents laborals a la comarca són el 37,3% dels llocs de treball existents.

El major nombre d'aturats/des correspon, una vegada més, a les *Immobiliàries i serveis empresarials*, amb el 19,4%, a la *Construcció*, amb el 18,1%, i al *Comerç*, amb el 15,6%. Així mateix, les activitats econòmiques amb uns majors excedents laborals segueixen sent la *Construcció* (del 66,4%), les *Immobiliàries i serveis empresarials* (del 52,3%) i la *Mediació financera* (del 48,9%).

Contractació

La contractació durant el període abril-juny s'ha mantingut en uns nivells similars als de 2010 amb 9.904 contractes signats, un lleuger increment de l'1,3% (125 contractes més). En termes inter trimestrals l'augment de la contractació és de 1.985 contractes. Tot i aquest increment, la xifra és molt inferior a l'enregistrada els dos darrers anys, per sobre dels 2.500 contractes. Per modalitats, després de l'exceptional bon comportament de la contractació indefinida el trimestre passat, aquest trimestre torna a ritmes negatius, disminuint un 5,4% respecte el mateix període de 2010 i també en termes inter trimestrals. En conseqüència, durant aquest trimestre la taxa de temporalitat torna a enfilar-se fins al 92,6% del total de contractes signats. La segona més alta des de l'inici de la sèrie el 2006.

Sinistralitat laboral

La **sinistralitat laboral** manté la dinàmica positiva de reducció del nombre absolut i relatiu d'accidents laborals. Així les coses, el nombre d'accidents laborals, 297 (un de greu), és el més baix des que s'inicia la sèrie l'any 2001. En termes interanuals la sinistralitat es redueix un 14,4% i un 24,5% trimestral. L'índex de sinistralitat se situa, per tant, en el seu valor més baix amb 1.247,4 accidents per cada 100.000 afiliats a la Seguretat Social.

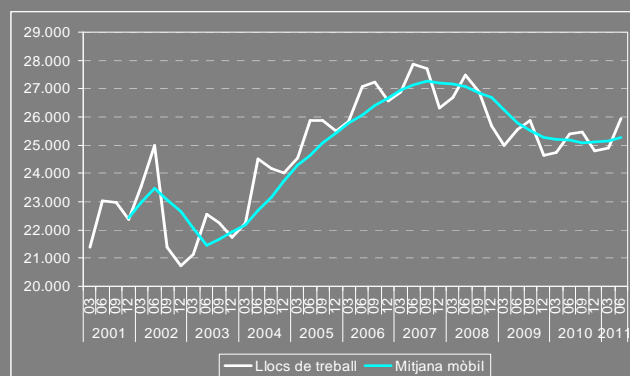
El sector terciari intensifica la creació de llocs de treball a la comarca. Representa el 76,7% dels llocs de treball totals i s'observa una acceleració del procés de terciarització de l'economia.

Tot i aquest bon comportament de l'ocupació, es manté la destrucció de teixit empresarial i aquest no és suficient per reduir l'atur.

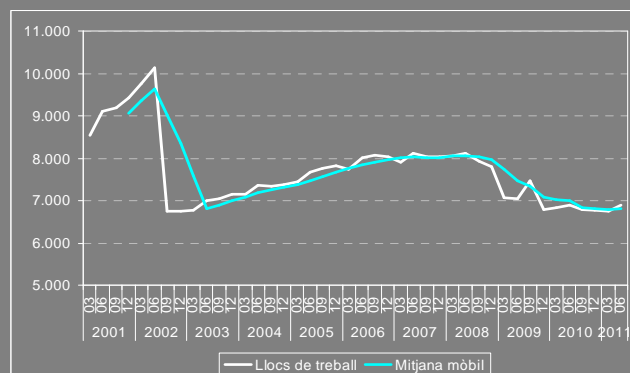
El Comerç se situa per primer cop en positiu.

L'Hoteleria no aixeca el vol.

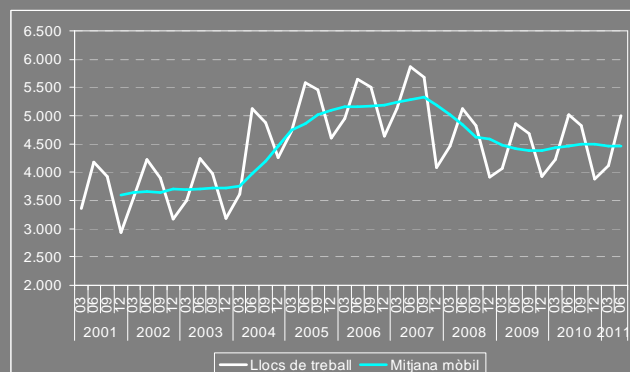
Gràfic 17 Evolució dels llocs de treball. Serveis. 2001-11. Garraf



Gràfic 18 Evolució dels llocs de treball. Comerç. 2001-11. Garraf



Gràfic 19 Evolució dels llocs de treball. Hoteleria. 2001-11. Garraf



Font: Elaboració pròpia a partir de dades del Departament d'Empresa i Ocupació de la Generalitat de Catalunya.

Impuls important dels Serveis

Per tercer trimestre consecutiu i després d'un llarg període de contracció del sector, es crea ocupació al sector **Serveis**. Darrera els tímids avenços apuntats el darrer trimestre de 2010 i el primer del 2011, durant el període d'abril-juny el sector s'anota la creació de 527 llocs, que representa un increment del 2,1%. En total es comptabilitzen 25.936 llocs de treball localitzats a la comarca. En relació al trimestre passat l'avenç és del 4,2%, 1.040 llocs més. El sector genera tres de cada quatre llocs de treball, el 76,7%, lluny del 65% de principis de 2001. El pes del sector, doncs, assoleix un màxim històric a la comarca i augmenta 4 punts percentuals en només dos anys, accelerant-se el procés de terciarització que ja es venia produint. El comportament més favorable continua sent per part de l'Administració i Seguretat Social i les Immobiliàries i serveis empresarials. En canvi, l'Hoteleria, el Comerç i la Sanitat s'estanquen. Malgrat aquest bon comportament de l'ocupació, encara es destrueix teixit empresarial, i els centres de cotització, que portaven un any en positiu, tornen a caure fins el -1,0% interanual. La xifra de centres se situa en 3.146. El nombre de persones aturades se situa en 7.907, amb un increment del 8,0%, respecte al mateix trimestre de l'any anterior. Els excedents laborals s'incrementen fins al 30,5%.

El Comerç en positiu

Després que a mitjan 2008 s'iniciés una progressiva destrucció de llocs de treball al **Comerç**, durant aquest trimestre l'activitat entra en números positius. Tot i que l'increment interanual és molt minso, del 0,2%, és important per la significació que té en el context passat. En termes inter trimestrals l'avenç és del 2,2%, 151 llocs més. Així, la xifra de llocs se situa en 6.902. Aquesta activitat és la més important en termes d'ocupació, amb el 20,4% del total. Els centres de cotització, tanmateix, segueixen en la dinàmica negativa, tot i que lleugerament més moderada (-1,0%). El nombre de centres comptabilitzats és de 1.067. L'atur sectorial s'eleva en 18 persones i se situa en 1.974, xifra que representa el 28,6% dels llocs de treball del sector.

L'Hoteleria estancada

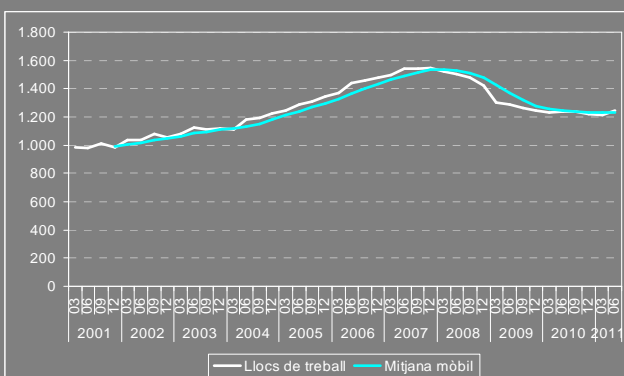
L'**Hoteleria** no acaba d'enlairar-se. Amb una pèrdua escassa del -0,2% el sector enregistra una activitat similar a la del segon trimestre de 2010. Aquesta evolució, deixa la xifra de llocs de treball en 5.005, 9 menys que l'any anterior. Amb tot, degut a l'efecte estacional, respecte al primer trimestre hi ha un guany de 888 llocs. També hi ha una pèrdua de centres de cotització, 16 respecte el 2010 i amb un atur sectorial de 1.288 persones els excedents se situen en el 25,7%.

Transport i les comunicacions mostren signes de recuperació de l'activitat.

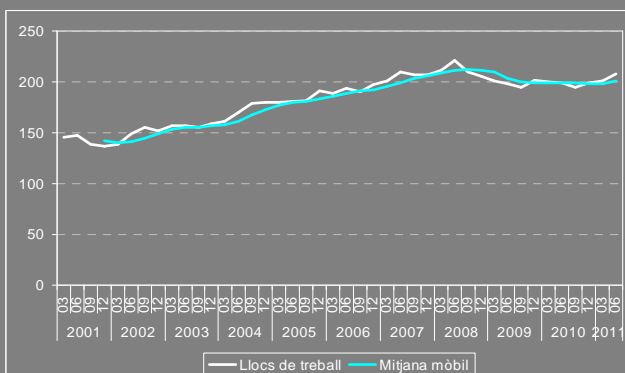
La Mediació financera també. Amb tot el nombre d'aturats/des del sector continua elevant-se degut al procés de reestructuració del sector en comarques veïnes on té un pes important.

Les Immobiliàries i els serveis empresarials reben un impuls important, que es clau degut al pes que té el sector en l'economia comarcal.

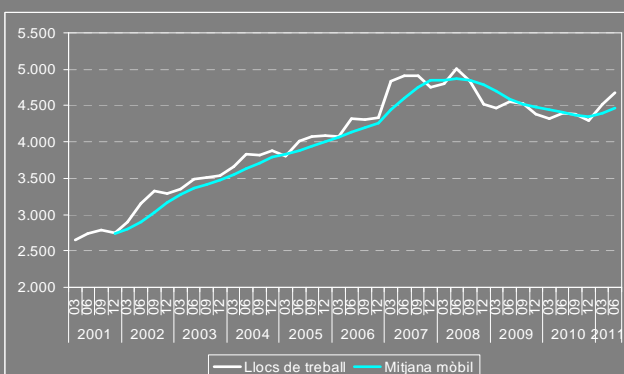
Gràfic 20 Evolució dels llocs de treball. Transport i comunicacions. 2001-11. Garraf



Gràfic 21 Evolució dels llocs de treball. Mediació financera. 2001-11. Garraf



Gràfic 22 Evolució dels llocs de treball. Immobiliàries i serveis empresarials. 2001-11. Garraf



Font: Elaboració pròpia a partir de dades del Departament d'Empresa i Ocupació de la Generalitat de Catalunya.

El Transport i les comunicacions, entra en terreny positiu

Després de tres anys consecutius perdent ocupació, el **Transport i les comunicacions** guanya terreny per primer cop, amb un escàs 0,6% interanual. És un dels millors comportaments del sector dins el panorama comarcal català (la 9a posició). Així, la progressiva desacceleració que venia enregistrant l'ha portat finalment a la creació de llocs de treball. En total el sector genera uns 1.247 llocs de treball localitzats a la comarca. Els centres de cotització també incrementen, en un 1,2%, situant-se en 166 centres. El nombre de persones inscrites a les oficines de treball són 325, un 2,0% més que l'any passat i representen el 26,1% dels llocs de treball del sector.

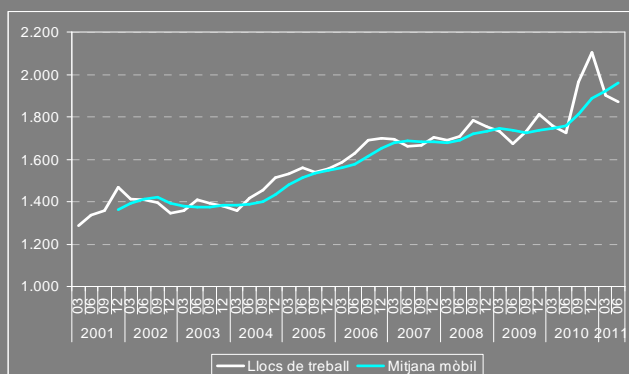
La Mediació financera en positiu

La **Mediació financera** intensifica la creació d'ocupació respecte el 2010, amb un increment dels llocs de treball del 4,5%. Així, el nombre de llocs localitzats a la comarca es de 208. Tot i aquest bon comportament de l'ocupació, el nombre de persones a l'atur del sector s'eleva a 102 amb el que els excedents laborals del sector són dels més elevats, del 48,9%, indicant l'important procés de regulació d'ocupació al que s'ha vist sotmès (segurament en comarques veïnes) i la no gens fàcil recol·locació dins el mercat laboral d'aquest col·lectiu de treballadors/es.

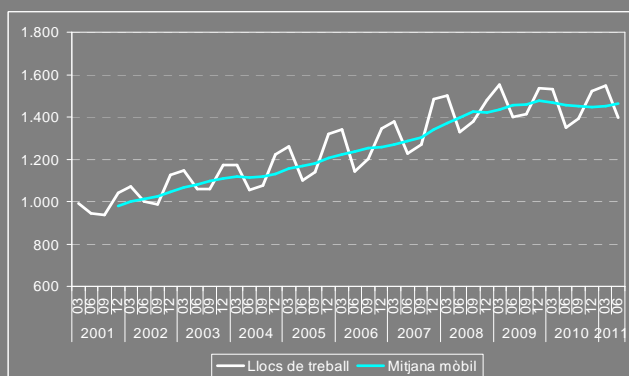
Impuls important de la Immobiliària i els serveis empresarials

Després de deu trimestres en negatiu, la taxa de variació interanual de la **Immobiliària i els serveis empresarials** experimenta un ostensible creixement en els dos trimestres anteriors. Així durant aquest trimestre l'increment ha estat del 6,4%. Aquest increment és el quart més elevat del panorama comarcal català. Aquest impuls que rep el sector és important atenent al pes que té en termes d'ocupació, el tercer després del Comerç i l'Hoteleria amb el 13,6% dels llocs. Així, es comptabilitzen 4.676 llocs a la comarca, 280 més que fa un any. Contràriament, hi ha un deteriorament dels centres de cotització del 3,2% i se situen en 547. També de l'atur sectorial, que tot i la important creació d'ocupació augmenta en un 1,4% i el nombre de persones inscrites a SOC s'eleva a 2.448, que correspon al 52,3% dels llocs. Aquest sector és, després de la Construcció, el que registra uns majors excedents laborals i per tant la seva recuperació és important de cara a la inserció laboral d'aquests excedents.

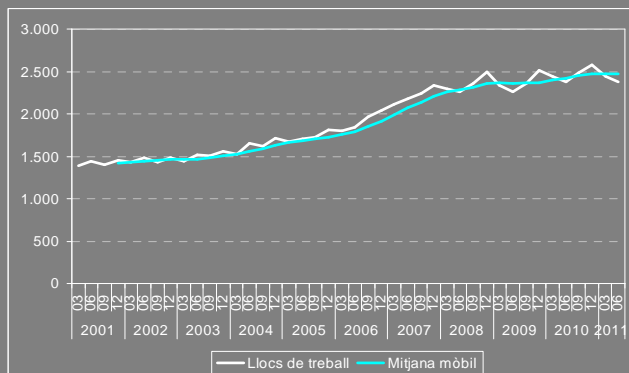
Gràfic 23 Evolució dels llocs de treball. Administració i Seguretat Social. 2001-11. Garraf



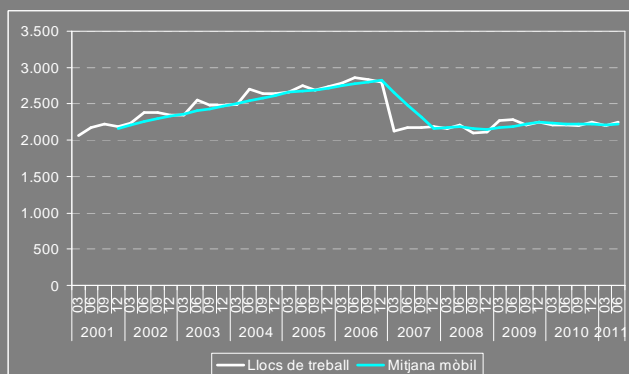
Gràfic 24 Evolució dels llocs de treball. Educació. 2001-11. Garraf



Gràfic 25 Evolució dels llocs de treball. Sanitat i serveis socials. 2001-11. Garraf



Gràfic 26 Evolució dels llocs de treball. Altres activitats socials i altres serveis. 2001-11. Garraf



Font: Elaboració pròpia a partir de dades del Departament d'Empresa i Ocupació de la Generalitat de Catalunya.

L'Administració i la seguretat social i a la Sanitat i Serveis socials comencen a notar els efectes de la contenció pressupostària del Govern. Tot i que augmenta l'ocupació a l'Administració en termes interanuals, durant els últims trimestres s'ha anat reduint. En canvi, a l'Educació i Altres activitats socials s'observa una lleugera milloria.

Segueixen els acomiadaments a l'Administració i Seguretat Social iniciats a principis de 2011

Tot i que l'ocupació a l'**Administració i la seguretat social** s'ha anat reduint en aquests dos darrers trimestres, en termes interanuals encara es noten les importants contractacions que es varen dur a terme entre el tercer i el quart trimestre de 2010. Així, la taxa de variació encara es manté en xifres elevades, del 8,6%. La xifra de llocs de treball, per tant, està en 1.873 persones, 149 més que el 2010, però 28 menys que l'anterior trimestre. En canvi, el nombre de persones desocupades que havien treballat amb anterioritat en aquest àmbit públic, augmenta en 205 i l'increment interanual de l'atur és el més important de tots els sectors de l'economia, del 80,9%. Així, el nombre d'inscrits/es a les oficines de treball és de 458 persones. Aquestes representen el 24,4% dels llocs de treball actuals.

Recuperació progressiva de l'Educació

Després d'un 2010 de retracció, l'**Educació**, assoleix una taxa de variació interanual del 3,3%. Els llocs de treball, en aquest sentit, s'incrementen fins als 1.394. Els centres de cotització, per la seva banda, també es recuperen amb 3 centres més que el 2010 i l'atur creix moderadament, d'un 3,9%, molt per sota de la mitjana comarcal. Els excedents laborals se situen en el 19,5%.

La Sanitat i els Serveis socials s'estanquen

Després de ser una de les activitats que més havia crescut durant el període de crisi, la **Sanitat i Serveis socials**, que en el trimestre anterior ja s'havia estancat, presenten una taxa de variació interanual negativa, del -0,1%. La xifra de llocs de treball resta, doncs, similar a un any abans, en 2.380. En canvi, els centres de cotització cauen un 3,2% i se situen en 120. L'atur es dispara i creix un 23,2% i els excedents laborals continuen sent els més baixos (17,8%).

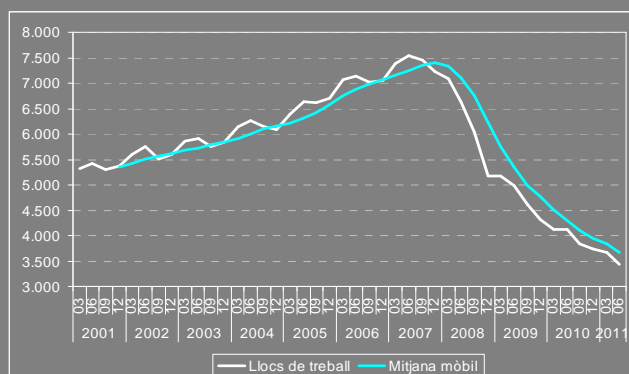
Les Altres activitats socials i altres serveis entren en positiu després d'un any i mig de contracció

Augmenten els llocs de treball en un 1,6%. Així, 2.251 són els llocs de treballs computats dins de les **Altres activitats socials i altres serveis**. L'atur segueix creixent, un 14,4% interanual, però més moderadament.

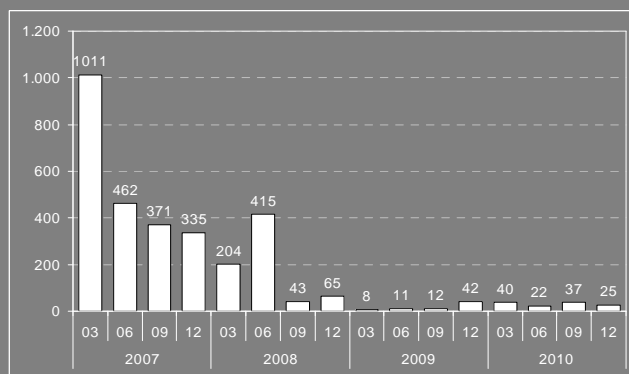
S'intensifica la destrucció d'ocupació a la Construcció i s'assoleix un nou mínim històric.

Amb una taxa de variació del -2,7% interanual, la Indústria segueix amb la tònica observada pràcticament al llarg de tota la sèrie, amb l'excepció de l'any 2007, en que es va crear ocupació.

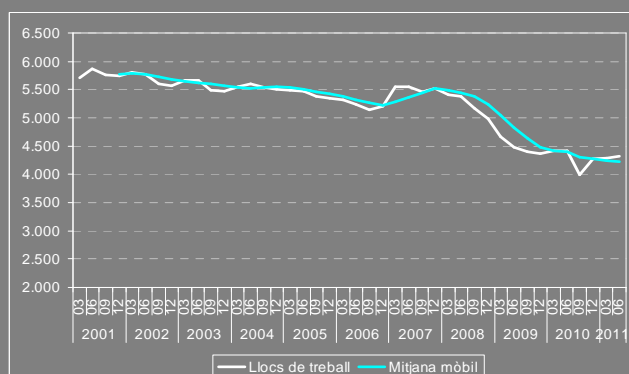
Gràfic 27 Evolució dels llocs de treball. Construcció. 2001-11. Garraf



Gràfic 28 Evolució dels habitatges iniciats. 2007-10. Garraf



Gràfic 29 Evolució dels llocs de treball. Indústria. 2001-11. Garraf



Font: Elaboració pròpia a partir de dades del Departament d'Empresa i Ocupació i el Departament de Territori i Sostenibilitat de la Generalitat de Catalunya.

S'intensifica la contracció en la Construcció

Després d'un període de relativa moderació del seu retraïment, la **Construcció** torna a experimentar un increment de la destrucció d'ocupació (de quasi bé sis punts percentuals), amb una taxa interanual negativa del 16,6%. En total hi ha 687 llocs de treball menys que l'any passat i respecte el primer trimestre es perden 227 llocs. Així, el nombre de llocs de treball generats pel sector són 3.444, assolint un nou mínim i lluny dels 7.500 que enregistrava a mitjan 2007. Els centres de cotització, al seu torn, també experimenten una caiguda important, amb 81 centres menys que un any abans, el -14,6%. En total es comptabilitzen 1.067 centres a la comarca. Tot i la important caiguda de l'activitat, l'atur descendeix moderadament, del -3,6%. És a dir, hi ha 81 persones menys inscrites a les oficines de treball provinents del sector que fa un any i en total es comptabilitzen 472 persones a l'atur, que representen el 66,4% dels llocs de treball localitzats a la comarca.

En el moment de tancar aquest informe no s'han publicat les dades d'**habitatges iniciats** ni del primer ni el segon trimestre. Les dades del quart trimestre de 2010 segueixen presentant els mateixos nivells - molt baixos - d'activitat dels trimestres anteriors: 25 habitatges iniciats.

La Indústria segueix amb el seu decaïment

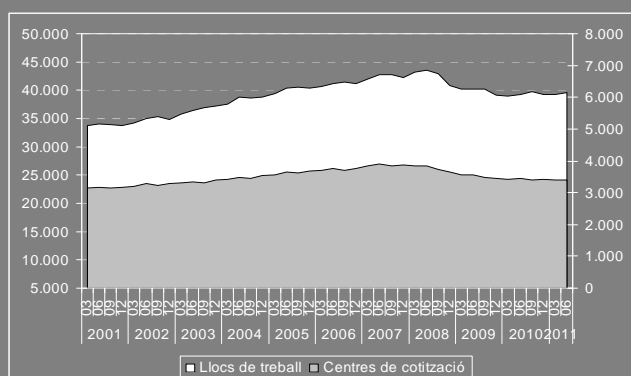
Per tercer trimestre consecutiu la **Indústria** es manté a ritmes moderats de retraïment de l'activitat. Així, els llocs de treball es contrauen un 2,2% interanual i se situen en 4.319, 97 menys que fa un any. Respecte al trimestre anterior es produeix un increment del 0,5% (23 llocs). Els centres de treball també es contrauen, amb 14 centres menys, el -5,1% interanual. La xifra total de centres, doncs, és de 259. El nombre de persones a l'atur, al seu torn, disminueix en 22 respecte al mateix període de 2010, un -1,3%. Amb 1.613 persones inscrites a les oficines de treball, representa el 12,8% de l'atur comarcal i uns excedents laborals del 37,4%.

Els subsectors que més creixen són el *Reciclatge, distribució energia i aigües, la Maquinària i equipament mecànic* i el *Paper, edició i arts gràfiques*. Mentre que els tres principals subsectors industrials del Garraf, la *Metal·lúrgia i productes metàl·lics, la Maquinària i equipament elèctric i electrònic* i la *Fabricació de materials de transport* es mantenen en xifres negatives.

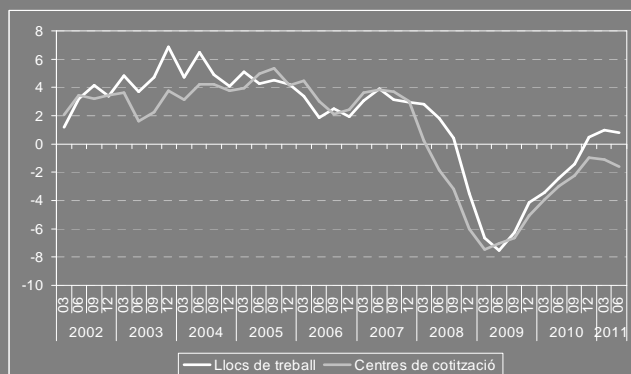
A l'Alt Penedès es manté la creació d'ocupació però en paral·lel s'intensifica la destrucció de centres de treball.

El treball assalariat manté la dinàmica positiva i el treball autònom s'estanca.

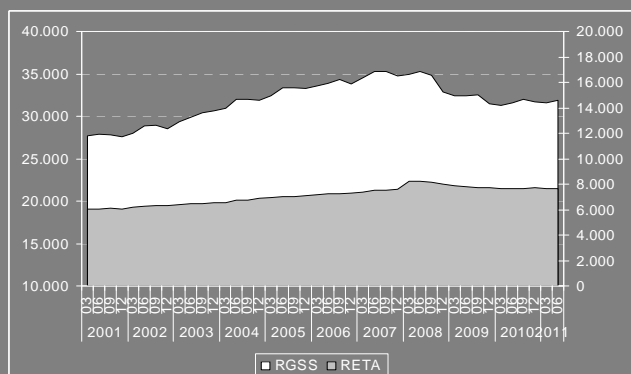
Gràfic 30 Evolució del nombre de llocs de treball i centres de cotització. 2001-11. Alt Penedès



Gràfic 31 Taxes de variació interanuals dels llocs de treball i centres de cotització. 2002-11. Alt Penedès



Gràfic 32 Evolució del nombre dels afiliats al RGSS i RETA. 2001-11. Alt Penedès



Font: Elaboració pròpia a partir de dades del Departament d'Empresa i Ocupació de la Generalitat de Catalunya.

Alt Penedès

Llocs de treball i centres de treball

L'Alt Penedès és de les poques comarques catalanes que segueix creant ocupació. Durant el segon trimestre de 2011 la variació interanual s'ha mantingut positiva. Amb tot, ha estat dos punts percentuals menor que en el període anterior, del 0,8%. Així, per tercer trimestre consecutiu s'enregistra un augment dels **llocs de treball** de la comarca. El nombre de llocs de treball comptabilitzats és, per tant, de 39.536, 302 més que el mateix període de l'any passat i 266 més que el trimestre anterior. Aquest increment interanual durant el segon trimestre és el primer cop que es dona des de l'inici de la crisi. Amb tot, està lluny dels increments que es produïen en l'etapa expansiva anterior (superiors al miler de llocs).

Els **centres de cotització**, al seu torn, segueixen encara en taxes negatives i, lluny de desaccelerar-se, durant aquest trimestre s'intensifica la seva destrucció. El ritme se situa en el -1,6%, cinc dècimes més negativa que el trimestre anterior. El nombre de centres comptabilitzats a la comarca se situa en 3.401, 55 menys que l'any 2010 però onze més que el període gener-març.

Treball autònom i assalariat

La pèrdua de dinamisme en l'ocupació s'explica en bona port pel pitjor comportament del **treball assalariat**, que passa d'un augment interanual durant el primer trimestre de l'1,3% al 1,0% durant el mesos d'abril-juny. Així, la xifra de persones afiliades al Registre General de la Seguretat Social (RGSS) a la comarca és aquest trimestre de 31.864. Aquesta xifra representa 314 llocs més respecte el 2010 en termes absoluts. L'evolució intertrimestral tampoc és molt positiva i se situa molt per sota de l'increment habitual durant aquest trimestre (236 llocs front els més de 300 d'altres anys).

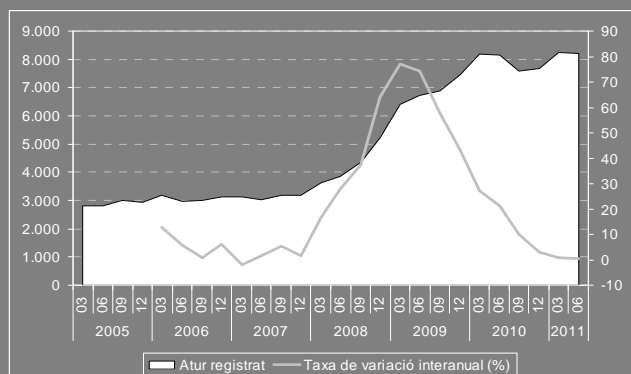
Quant al **treball autònom**, es manté als mateixos nivells que un any abans en els tres darrers trimestres i perd un escàs 0,2% respecte el mateix període del 2010. El nombre de treballadors/res afiliats/des al Registre Especial de Treballadors Autònoms (RETA) esdevé, així, de 7.672, 12 menys que en el mateix moment de l'any anterior. D'aquesta manera, la proporció del treball autònom continua 2 punts percentuals per sobre dels enregistrats abans de la crisi econòmica: 19,4%.

Tot i que augmenta el nombre de persones a l'atur, s'alenteix el ritme interanual. Respecte al gener-març es redueix per l'efecte estacional. Per cada 100 llocs de treball localitzats a la comarca hi ha 20 persones desocupades.

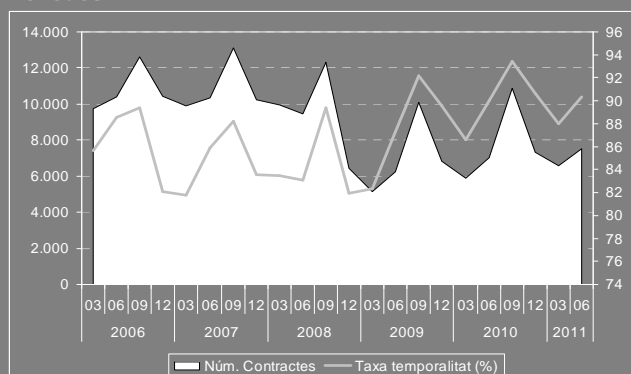
Els ritmes en la contractació es mantenen elevats, tant la modalitat indefinida com la temporal. En la indefinida és un canvi de tendència significatiu.

Augmenta la sinistralitat per segon trimestre consecutiu, trencant la dinàmica anterior de reducció.

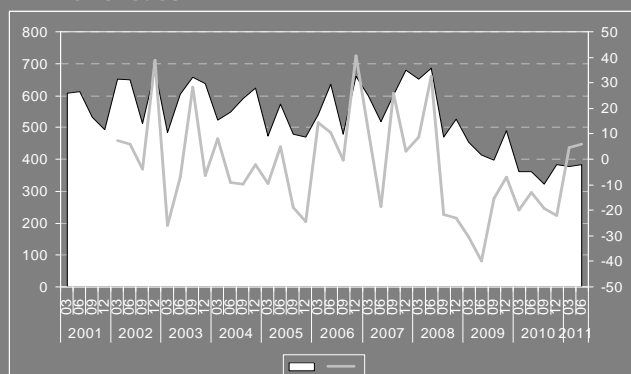
Gràfic 33 Evolució del nombre de persones registrades a l'atur. 2005-11. Alt Penedès



Gràfic 34 Evolució de la contractació. 2006-11. Alt Penedès



Gràfic 35 Evolució del nombre d'accidents laborals. 2001-11. Alt Penedès



Font: Elaboració pròpia a partir de dades del Departament d'Empresa i Ocupació de la Generalitat de Catalunya.

Atur

Tot i que el nombre de persones a l'atur enregistrades a les oficines de treball continua augmentant, es manté el ritme de desaceleració iniciat a principis de 2009 (moment més àlgid pel que fa a l'increment del nombre de desocupats). Així, la taxa interanual se situa en un escàs 0,7%, 53 persones més que fa un any. En termes inter trimestrals es redueix l'atur en 42 persones com a resultat de la major activitat que estacionalment es dona en aquest trimestre. En total, el nombre de persones a l'atur apuntades a les oficines de treball és de 8.214. La taxa d'excedents laborals se situa, aquest cop, en el 20,8%. És la segona més alta de la sèrie comarcal i la més baixa de l'àmbit Garraf-Penedès.

Els dos sectors que més contribueixen a l'atur continuen sent la *Indústria*, amb el 21,8% de les persones aturades, i les *Immobiliàries i serveis empresarials*, amb el 18,9%. Per sota, es trobarien tant la *Construcció* com el *Comerç*, amb el 12,9% i 13,1 de les persones aturades, respectivament. Quant als excedents laborals, els sectors que més en tenen són, un trimestre més, les *Immobiliàries i serveis empresarials*, amb un 46,2%, la *Construcció*, amb un 35,8%, i l'*Hoteleria*, amb un 23,9%.

Contractació

Els ritmes en la **contractació** es mantenen elevats durant aquest trimestre tal i com es ve observant des de mitjan 2009. El nombre de contractes signats durant els mesos d'abril-juny han estat de 7.519, el 6,8% més que l'any passat. Amb tot, l'increment intertrimestral de 952 contractes ha estat inferior a l'enregistrat els darrers tres anys. L'increment es produeix en les dues modalitats, tant la indefinida com la temporal. Amb tot, és en aquesta darrera modalitat on l'augment de la contractació és més significatiu, del 7,3% interanual front el 2,8% de la modalitat indefinida. Tot i a així, és rellevant el fet que és el segon trimestre consecutiu que es dona un augment de la contractació indefinida, situació que no es donava des de l'esclat de la crisi econòmica. La taxa de temporalitat se situa en el 90,4%, la quarta més elevada enregistrada.

Sinistralitat laboral

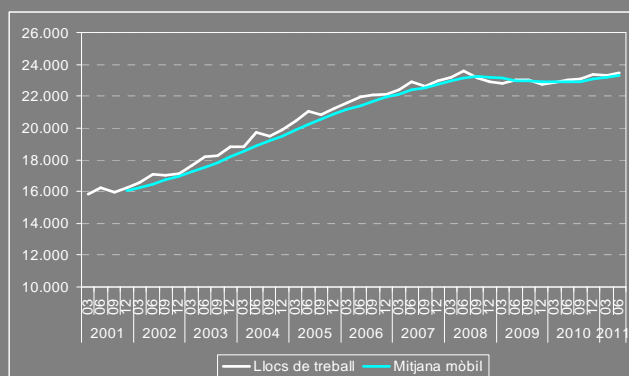
Després d'un període llarg de reducció de la **sinistralitat**, propiciat per la menor activitat productiva del període de recessió, el 2011 marca un punt d'inflexió i el nombre d'accidents augmenten en termes interanuals. Aquest segon trimestre s'han computat 382 accidents laborals (un de greu i un mortal), un 6,1% interanual i l'1,1% intertrimestral. L'índex de sinistralitat repunta fins als 1.604,4 accidents per cada 100.000 afiliats a la Seguretat Social.

Es mantenen els ritmes de creixement moderats al sector terciari i per sisè trimestre consecutiu crea ocupació, erigint-se com el motor de la recuperació econòmica. Sis de cada deu llocs de treball ja són en aquest sector.

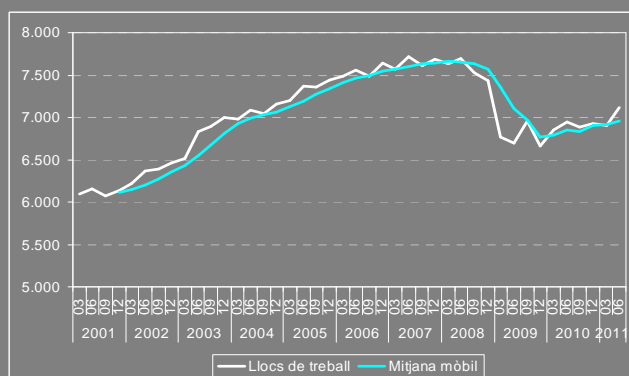
Dins el terciari, el Comerç es consolida en els números positius i crea ocupació per tercer trimestre consecutiu.

L'Hoteleria, que havia estat creant ocupació durant el període de recessió, destrueix ocupació a un ritme important per primer cop.

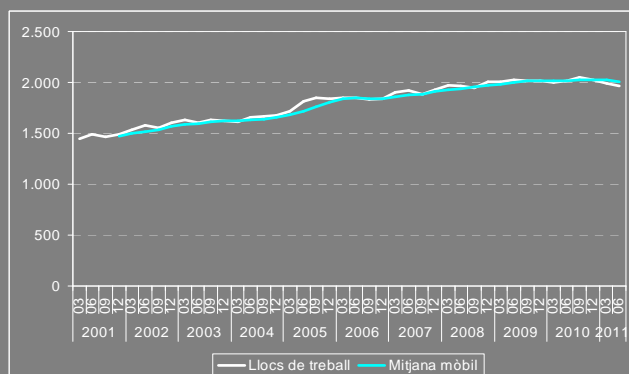
Gràfic 36 Evolució dels llocs de treball. Serveis. 2001-11. Alt Penedès



Gràfic 37 Evolució dels llocs de treball. Comerç. 2001-11. Alt Penedès



Gràfic 38 Evolució dels llocs de treball. Hoteleria. 2001-11. Alt Penedès



Font: Elaboració pròpia a partir de dades del Departament d'Empresa i Ocupació de la Generalitat de Catalunya.

El sector Serveis manté els ritmes de creixement al voltant del 2%

El terciari es manté en números verds des de l'inici de 2010. La taxa interanual pel segon trimestre al sector **Serveis** es similar a la del primer (2,0%), que correspon a 450 llocs més que l'any anterior. En termes inter trimestrals l'avenç és menys significatiu, del 0,9%. A diferència de les comarques marítimes, on hi ha una marcada estacionalitat, a l'Alt Penedès no s'observen variacions inter trimestrals importants. En total es comptabilitzen 23.492 llocs de treball a la comarca. El sector terciari representa el 58,7% dels llocs de treball de la comarca, 5 punts percentuals més que fa dos anys i mig. Les activitats que mostren un millor comportament dins el sector són un cop més dues activitats lligades a l'àmbit públic, l'Educació i l'Administració i Seguretat Social. En canvi, les que destrueixen ocupació, ara per ara, són la Mediació financera, el Transport i comunicacions i l'Hoteleria. La dinàmica empresarial, al seu torn, intensifica la destrucció de centres de cotització, amb un caiguda interanual del -0,9%. La xifra total de centres se situa, doncs, en 2.327. L'atur sectorial continua creixent a ritmes importants (un 9,4% interanual), de manera que la xifra de persones aturades procedents del sector arriba a les 4.384, amb el que els excedents laborals se situen ja en el 18,7%.

Dinàmica força positiva al Comerç

El sector **Comerç** està sent un dels sectors on es crea més ocupació a la comarca. En termes interanuals s'anota un 2,4% positiu i ja en són tres els trimestres consecutius en números verds. Els llocs de treball del Comerç queden fixats, doncs, en 7.116, 170 més que en el mateix moment de l'any anterior. La xifra de centres de cotització es manté força estable, deixant-la en 858. Tot i el bon comportament de l'ocupació, l'atur s'incrementa amb un 5,3% interanual. Els excedents laborals se situen en el 1527%. El nombre de persones aturades del sector són 1.079.

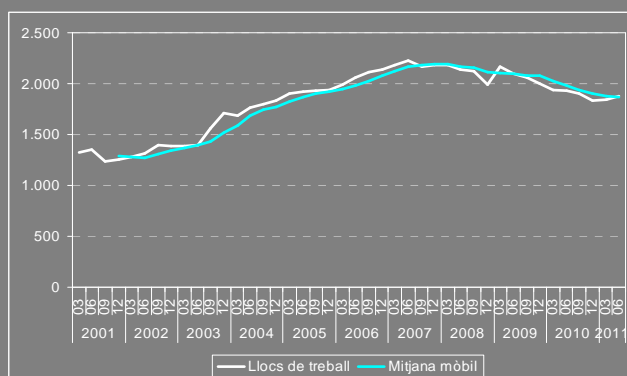
L'Hoteleria es contrau

Després que l'**Hoteleria** s'erigís com el sector anticíclic de l'economia de l'Alt Penedès, amb evolucions força positives fins a mitjan 2009 i estabilitat des de llavors, durant el segon trimestre s'endinsa en els números negatius i destrueix ocupació a un ritme important, del 2,9%. Així, respecte a l'any passat perd 58 llocs. També mantenen aquesta mateixa dinàmica els centres de cotització, que es retrauen un 3,0% interanual, situant-se en 327 centres. Amb tot, és un dels sectors on creix menys l'atur, un 4,8% interanual. Així, el nombre de persones desocupades que han treballat amb anterioritat a l'Hoteleria és de 468 i representen el 23,9% dels llocs de treball del sector.

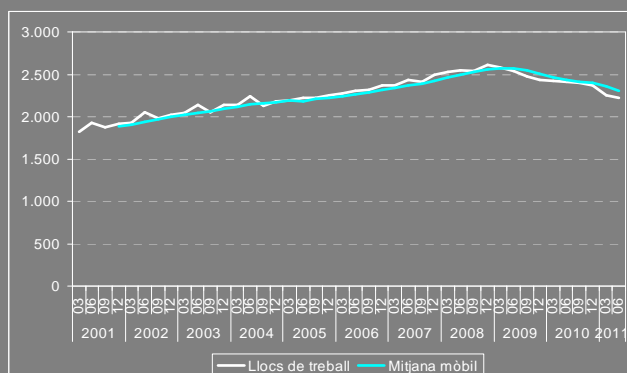
L'Alt Penedès és de les comarques catalanes on més s'està notant la reconversió del sector de la Mediació financera i la tendència és d'intensificació del procés.

Les Immobiliàries i serveis empresarials s'estanquen després d'un període en que s'havia anat intensificant la creació d'ocupació. L'elevat nombre de persones a l'atur provinent d'aquest sector requereix de la seva ràpida recuperació futura.

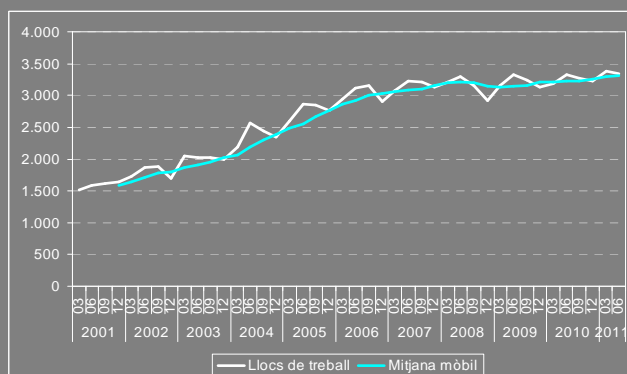
Gràfic 39 Evolució dels llocs de treball. Transport i comunicacions. 2001-11. Alt Penedès



Gràfic 40 Evolució dels llocs de treball. Mediació financera. 2001-11. Alt Penedès



Gràfic 41 Evolució dels llocs de treball. Immobiliàries i serveis empresarials. 2001-11. Alt Penedès



Font: Elaboració pròpia a partir de dades del Departament d'Empresa i Ocupació de la Generalitat de Catalunya.

Continua la moderació del retraïment del Transport i les comunicacions

La taxa de variació interanual del **Transport i les comunicacions** se situa en el -2,5%, 2,2 punts percentuals menys que el trimestre passat i manté la línia descendent iniciada a principis de 2010. Tot i aquesta millora, la majoria de comarques catalanes enregistren una evolució més positiva (ocupa la posició 28). Així les coses, el nombre de llocs de treball del **Transport i les comunicacions** se situen en 1.879, 49 menys que en el mateix moment de l'any anterior. Els centres de cotització obtenen una taxa de variació interanual similar, del -4,1%, situant-se els centres en 163. L'atur, al seu torn, continua reduint-se en termes interanuals (un -6,1%). 242 són les persones aturades procedents del sector. Els excedents laborals se xifren en el 12,9%, un dels sectors on són més baixos.

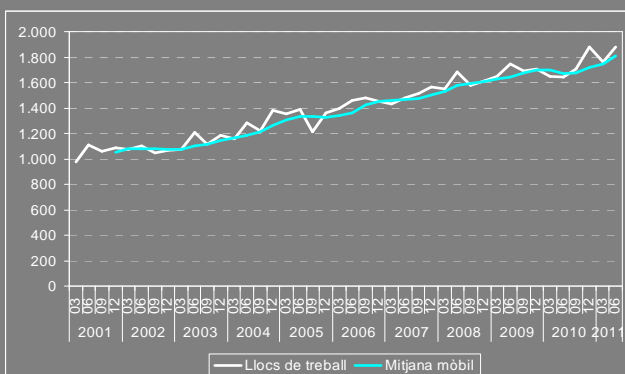
S'intensifica la retracció de la Mediació financera

A l'Alt Penedès és de les comarques de Catalunya on més s'està notant la reconversió del sector de la **Mediació financera**. Així la pèrdua d'un 8,0% dels llocs de treball en un any és de les més elevades del panorama català (posició 34). A més la tendència observada és d'intensificació respecte a la situació en trimestres anteriors. Aquesta destrucció representa 193 llocs menys que l'any passat i en un sol trimestre s'han perdut 33 llocs (un 1,5% menys). Amb tot, el sector, amb 2.216 llocs localitzats, encara representa el 5,6% de l'ocupació generada a la comarca. Els centres de cotització, d'altra banda, mantenen una certa estabilitat. Finalment, l'atur s'incrementa fins a un 84,6% en un sol any. De totes maneres, parteix de valors tan baixos (se situa en 76 persones) que els excedents només representen el 3,4% dels llocs actuals.

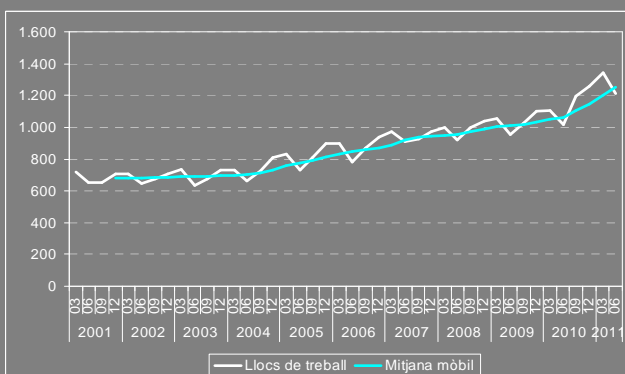
Les Immobiliàries i els serveis empresarials perden l'embranchida

Després de quatre trimestres consecutius en que les **Immobiliàries i els serveis empresarials** anaven intensificant la creació d'ocupació, s'estanquen (amb un escàs 0,4%). En un sector que ocupa a 3.345 persones, el 8,5% dels llocs de treball, aquesta no és una bona notícia. Els centres de cotització es mantenen invariables respecte el 2010, amb 438 centres. Al seu torn, l'atur s'incrementa amb 51 persones en termes interanual, el 3,4%, i se situa en 1.545. Tenint en compte els llocs de treball que genera el sector a la comarca, els excedents laborals són del 46,2%, una de les taxes més elevades. De fet, el sector contribueix al 18,8% de l'atur de la comarca, només superat per la Indústria (21,8%) que té el 30,9% de l'ocupació.

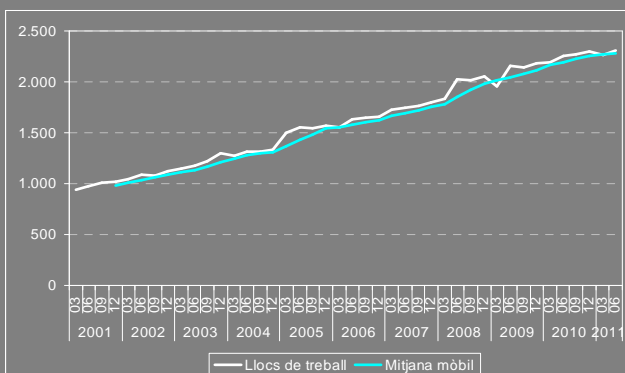
Gràfic 42 Evolució dels llocs de treball. Administració i Seguretat Social. 2001-11. Alt Penedès



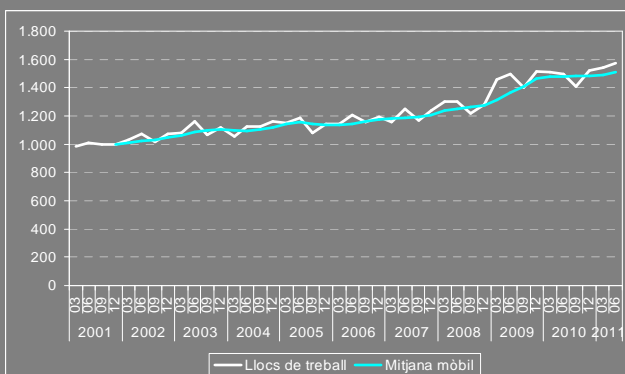
Gràfic 43 Evolució dels llocs de treball. Educació. 2001-11. Alt Penedès



Gràfic 44 Evolució dels llocs de treball. Sanitat i serveis socials. 2001-11. Alt Penedès



Gràfic 45 Evolució dels llocs de treball. Altres activitats socials i altres serveis. 2001-11. Alt Penedès



Font: Elaboració pròpia a partir de dades del Departament d'Empresa i Ocupació de la Generalitat de Catalunya.

L'activitat de l'àmbit públic segueix assolint màxims històrics, sobretot per part de l'Administració i SS i l'Educació. La Sanitat i Serveis socials, tot i desaccelerar-se, segueix en positiu i les Altres activitats socials i altres serveis agafen embranzida.

L'Administració i seguretat social toca màxims històrics

L'Administració i seguretat social crea 238 llocs de treball més respecte el 2010, que representa un increment interanual del 14,5% i respecte el trimestre passat l'augment és de 121 llocs (un 6,9% més). Amb 1.881 llocs de treball és la segona xifra més important després de la del darrer trimestre de 2010. El pes del sector se situa en el 4,8%. Tot i aquesta millora en l'ocupació, el nombre d'aturats s'incrementa considerablement. En total són 86 persones més a l'atur respecte l'any passat, un 33,6% més. Amb 341 aturats/des els excedents se situen en el 18,1%.

L'Educació manté el ritme d'expansió

Per quart trimestre consecutiu, l'Educació presenta taxa de una variació interanual de dos dígitos, essent l'activitat que més creix dins dels Serveis. Amb una taxa interanual del 19,5% és el segona comarca on creix més l'activitat. Es computen 1.212 llocs de treball, 198 més que un any abans. Similar singladura segueixen els centres de cotització, que creixen un 15,0% interanual. L'atur és molt baix amb 92 persones i representen el 7,6% dels llocs.

La Sanitat i els serveis socials, tot i desaccelerar-se, segueixen en positiu

Continuen com una de les activitats que s'han mantingut en positiu al llarg de tota la sèrie analitzada. La Sanitat i els serveis socials perden part del seu dinamisme, tal com mostra la taxa de variació interanual, que es redueix fins al 2,5%. Els llocs de treball queden en 2.309, 56 més que en el mateix trimestre de 2010. Els centres de cotització es mantenen en paràmetres positius (4,3%), després de dos anys de davallades. Tot i la bona situació del sector, l'atur sectorial creix amb força (un 20,7%), tanmateix els excedents laborals són encara baixos (11,0%).

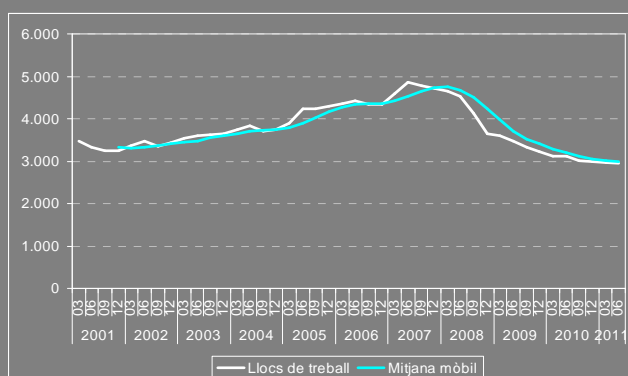
Remuntada de les Altres activitats socials i altres serveis

La taxa de variació interanual se situa ja en el 4,9%, la segona més important a nivell comarcal. La xifra de llocs de treball de les Altres activitats socials i altres serveis és de 1.540 llocs. L'atur creix un 44,3%.

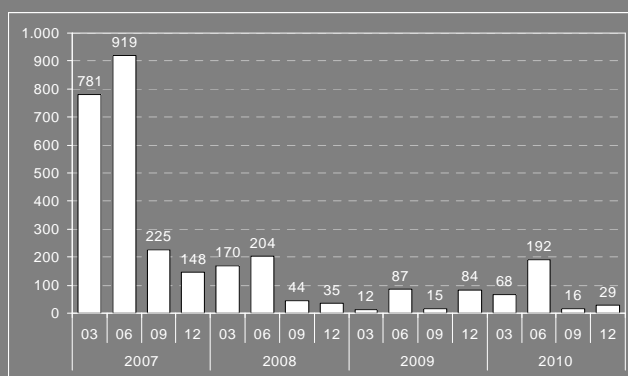
Alerta en la Construcció, que podria tornar a ritmes de contracció importants.

El comportament dels principals subsectors industrials - l'Alimentació, begudes i tabac, el Paper, edició i arts gràfiques i la Fabricació de materials de transport - ajuden a la progressiva recuperació del sector.

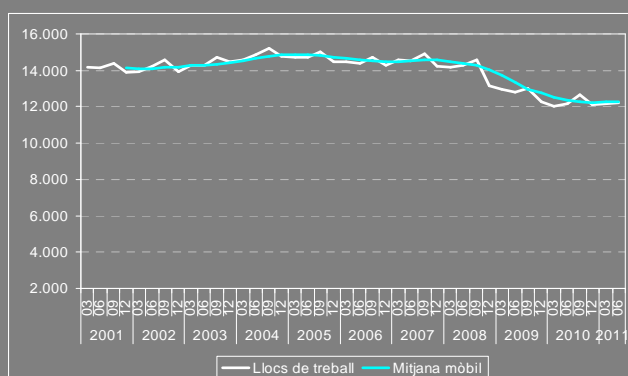
Gràfic 46 Evolució dels llocs de treball. Construcció. 2001-11. Alt Penedès



Gràfic 47 Evolució dels habitatges iniciats. 2007-10. Alt Penedès



Gràfic 48 Evolució dels llocs de treball. Indústria. 2001-11. Alt Penedès



Font: Elaboració pròpia a partir de dades del Departament d'Empresa i Ocupació i el Departament de Territori i Sostenibilitat de la Generalitat de Catalunya.

Punt d'inflexió en la Construcció

Després d'un període llarg de moderació dels ritmes de la contracció en el sector de la **Construcció**, per primer cop s'intensifiquen. Així, la taxa se situa en el -5,0% front el -4,4% del trimestre anterior. Tot i aquest empitjorament de l'evolució del sector, és un dels millors comportaments del panorama comarcal català (la 5a més positiva). Així, la xifra de llocs de treball se situa en el seu mínim històric amb 2.955 llocs (el 7,5% del total). Els centres de cotització, al seu torn, també disminueixen tot i que amb menor intensitat: -2,6%. Es comptabilitzen, doncs, 418 centres a la comarca. En canvi, el nombre de persones inscrites a l'atur baixa un 11,4%, 137 persones menys en un any. Tot i així, els aturats del sector són ja les 1.059 persones, el 12,9% del total i representen uns excedents laborals del 35,8%.

En el moment de tancar aquest informe no s'han publicat ni les dades **d'habitatges iniciats** corresponents al primer trimestre de l'any ni del segon. Les xifres del darrer trimestre de 2010 segueixen mostrant els baixos nivells observats d'ençà de la irrupció de la crisi, amb només 29 habitatges iniciats.

La Indústria consolida una tímida recuperació

La **Indústria** torna a enregistrar una lleugera creació d'ocupació, del 0,4% interanual, 46 llocs més. Tot i que és menor que la del trimestre anterior (del 0,9%), encadena dos trimestres en positiu després de tres anys destruint ocupació a ritmes importants. En termes intertrimetral també hi ha un guany de 55 llocs de treball (0,5%) i situa el total de llocs de treball localitzats a la comarca en 12.199, el 30,9% del còmput global. Malgrat aquesta milloria en la situació de l'ocupació, el teixit empresarial encara nota els efectes de la crisi i es redueixen en un 3,6%. Amb una pèrdua interanual de 23 centres, es comptabilitzen un total de 613 a la comarca. En canvi, si que es noten en l'atur les millors perspectives en l'ocupació, que es manté estable amb 1.794 persones (el 21,8% dels aturats/des de la comarca). Aquesta xifra representa uns excedents laborals relativament baixos, del 14,7%.

L'evolució positiva de la Indústria a l'Alt Penedès s'explica pel bon comportament dels tres principals subsectors industrials, l'*Alimentació, begudes i tabac, el Paper, edició i arts gràfiques* i la *Fabricació de materials de transport*. En canvi, un altre sector clau com és la *Metal·lúrgia i productes metàl·lics* es contrau considerablement.

Baix Penedès

Llocs de treball i centres de treball

Després que el primer trimestre marqués una intensificació en la destrucció d'ocupació en termes interanuals, durant el segon es torna a ritmes més moderats. Així, es passa d'una contracció dels **llocs de treball** del 5,7% els mesos de gener-març al 2,9% d'abril-juny. Xifra més propera a la dels darrers trimestres de 2010. Amb aquest retorn a la moderació progressiva de la contracció econòmica, el primer trimestre quedaria com un ensurt dins la tendència de recuperació observada des de principis de 2010. Amb tot, el Baix Penedès es manté com una de les comarques catalanes amb pitjor comportament de l'ocupació (posició 33). La xifra de llocs de treball se situa en els 22.951 llocs, 680 menys que en el mateix moment de l'any anterior i 1.181 més que tres mesos abans. Aquesta darrera xifra esdevé molt positiva atès que és l'increment intertrimestral més important dels darrers quatre anys i el doble del que es va produir el mateix trimestre de 2010. Així, doncs, la influència de la Setmana Santa ha estat molt positiva de cara a la creació d'ocupació.

El primer trimestre també es va caracteritzar per un repunt en la destrucció de centres de treball que a l'igual que l'ocupació també es redueix durant el segon, però es manté en taxes interanuals encara importants (del -4,6%). Així, els **centres de cotització** comptabilitzats a 30 de juny són 2.619, 125 menys que en el mateix moment de l'any anterior i 115 més que en el mateix moment de l'any anterior. Aquest augment intertrimestral també és destacable.

Treball autònom i assalariat

Respecte l'any passat es perden 592 llocs de **treball assalariat** (un -3,4%), però en termes intertrimestrals es creen 1.080 llocs. Així, la xifra de persones afiliades al Registre General de la Seguretat Social (RGSS) se situa en 16.610.

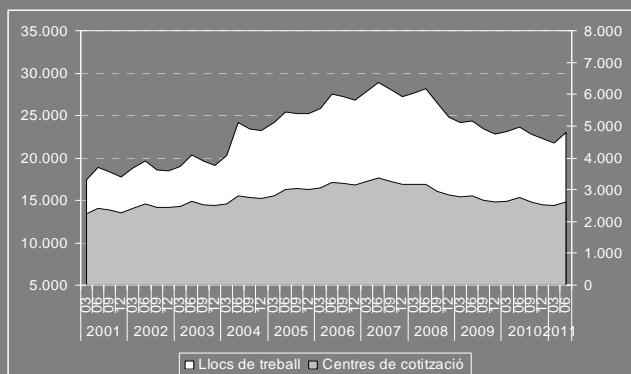
El **treball autònom** continua mostrant un to menys deprimat que el treball assalariat i, conseqüentment, que el conjunt de l'ocupació, amb una taxa de variació interanual que se situa en el -1,4% (front el -2,9% de gener-març). Segons les dades del Registre Especial de Treballadors Autònoms (RETA) el còmput de treballadors/es autònoms/es és de 6.341, 88 menys des del punt de vista interanual i 101 més que tres mesos abans. Així, la proporció de treball autònom se situa en el 27,6%.

Després d'un primer trimestre en el que es va intensificar la destrucció d'ocupació, el segon recupera uns nivells més moderats i en línia de l'observat a finals de 2010.

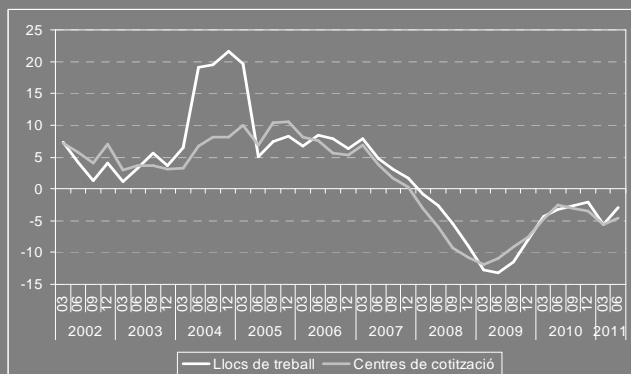
La mateixa dinàmica s'observa amb els centres de cotització, però amb uns nivells més elevats de deteriorament que l'ocupació.

El treball assalariat es contrau més que autònom.

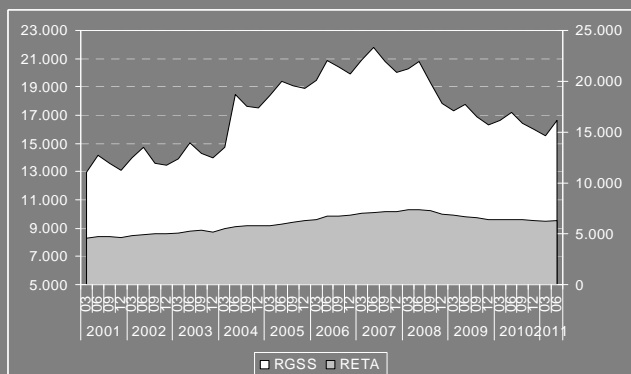
Gràfic 49 Evolució del nombre de llocs de treball i centres de cotització. 2001-10. Baix Penedès



Gràfic 50 Taxes de variació interanuals dels llocs de treball i centres de cotització. 2002-11. Baix Penedès



Gràfic 51 Evolució del nombre dels afiliats al RGSS i RETA. 2001-10. Baix Penedès



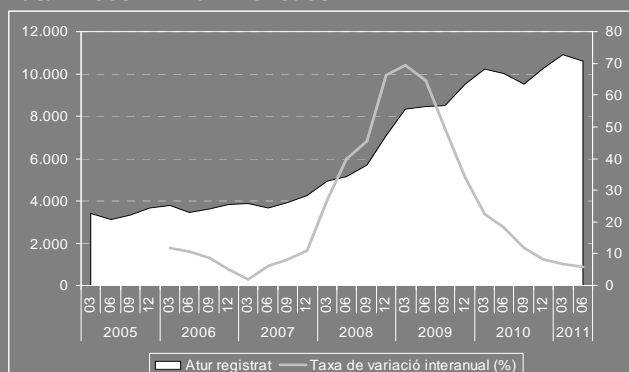
Font: Elaboració pròpia a partir de dades del Departament d'Empresa i Ocupació de la Generalitat de Catalunya.

Els ritmes d'incorporació de persones en situació d'atur a les oficines de treball encara es mantenen elevats. Dels més elevats del panorama comarcal català. Amb tot, la dinàmica és de progressiva desacceleració.

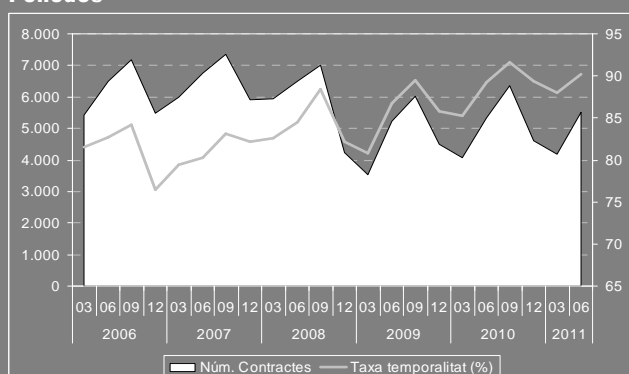
La contractació manté la dinàmica positiva, però amb un augment important de la temporalitat i descens de la contractació indefinida. La taxa de temporalitat en la contractació se situa al 90,2%.

Es manté la reducció progressiva de la sinistralitat.

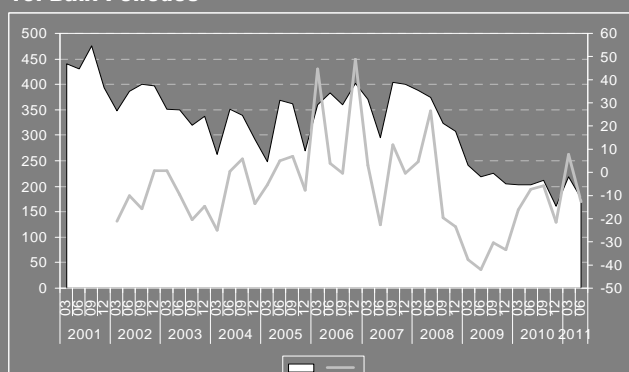
Gràfic 52 Evolució del nombre de persones registrades a l'atur. 2005-11. Baix Penedès



Gràfic 53 Evolució de la contractació. 2006-11. Baix Penedès



Gràfic 54 Evolució del nombre d'accidents laborals. 2001-10. Baix Penedès



Font: Elaboració pròpia a partir de dades del Departament d'Empresa i Ocupació de la Generalitat de Catalunya.

Atur

El nombre de persones a l'atur apuntades a les oficines de treball continua augmentant en termes interanuals, així durant el període d'abril-juny es computen 580 persones més que fa un any, un augment del 5,8%. En el rànquing comarcal és un dels pitjors registres (33a posició). Amb tot, aquesta evolució de l'atur és positiva, ja que el ritme disminueix i manté la tendència positiva iniciada a principis de 2009. Respecte el primer trimestre de 2011 el nombre d'aturats disminueix en 303 persones i se situa en les 10.613. Aquest nombre de persones representa el 46,2% dels llocs de treball de la comarca. És a dir, per cada cent llocs de treball hi ha 46 persones desocupades a la comarca. Aquesta xifra és la més elevada de l'àmbit Garraf-Penedès i la segona més alta de la sèrie comarcal.

Els sectors amb una major contribució a l'atur són, una vegada més, la *Construcció*, amb el 21,3% de les persones aturades, les *Immobiliàries i serveis empresarials*, amb el 18,9%, i el *Comerç*, amb el 14,2%. Així mateix, els sectors amb uns majors excedents laborals segueixen sent la *Construcció*, amb un 91,1%, les *Immobiliàries i serveis empresarials*, amb un 65,8%, i la *Mediació financera*, amb un 55,9%.

Contractació

Els ritmes en la **contractació** es mantenen moderadament positius. Amb 5.506 contractes signats els mesos d'abril-juny, representa un augment del 2,9% interanual. En termes intertrimestrals augmenta la contractació en 1.316 contractes, xifra similar a la d'altres anys degut a la major activitat que estacionalment es ve produint en aquest trimestre de l'any. Aquest increment de la contractació es produeix en la modalitat temporal (4,0%), atès que la indefinida segueix la tendència negativa iniciada arran de la contracció econòmica (-6,1% interanual). Amb aquesta evolució la taxa de temporalitat se situa en el 90,2%, la segona més elevada enregistrada des de 2001.

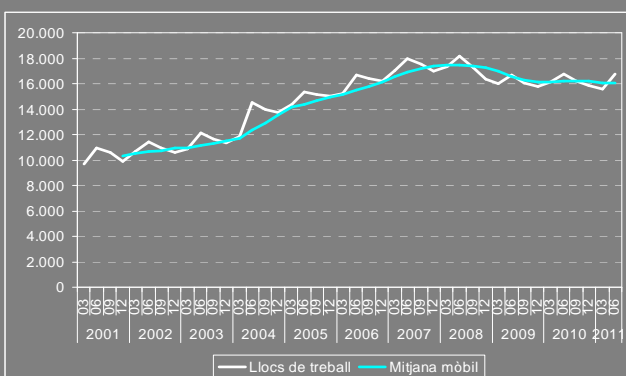
Sinistralitat laboral

Després de l'augment de la sinistralitat del primer trimestre de 2011, durant el segon es torna a la situació de reducció progressiva de l'accidentalitat laboral que es venia observant des de l'inici de la recessió. Així, durant el període actual es computen 176 accidents laborals (un de greu), un 12,9% menys que fa un any. L'índex de sinistralitat s'ha situat, així, en 1.059,6 accidents per cada 100.000 afiliats a la Seguretat Social.

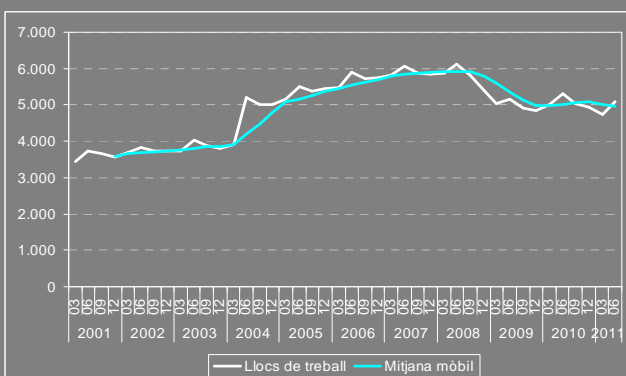
Estancament al sector terciari degut al mal comportament en termes interanuals del Comerç i l'Hoteleria.

Amb tot, han estat aquests dos sectors els que han impulsat la creació d'ocupació respecte el trimestre passat, amb la creació d'un miler de llocs de treball per l'efecte Setmana Santa.

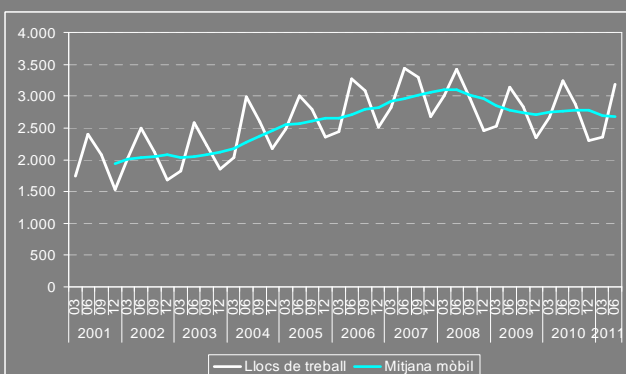
Gràfic 55 Evolució dels llocs de treball. Serveis. 2001-10. Baix Penedès



Gràfic 56 Evolució dels llocs de treball. Comerç. 2001-10. Baix Penedès



Gràfic 57 Evolució dels llocs de treball. Hoteleria. 2001-10. Baix Penedès



Font: Elaboració pròpia a partir de dades del Departament d'Empresa i Ocupació de la Generalitat de Catalunya.

El sector Serveis es manté en negatiu

El sector **Serveis** no surt de l'atonía que el caracteritza des de finals de 2009 i aquest cop és manté en paràmetres negatius per segon trimestre consecutiu (-0,1%). Els llocs de treball del sector queden comptabilitzats en 16.750. Respecte el trimestre passat, però, s'incrementen en 1.203 llocs degut a l'augment de l'activitat de la Setmana Santa en sectors com l'Hoteleria i el Comerç. En aquest context negatiu, les activitats que creixen són dos activitats lligades a l'àmbit públic: l'Administració i Seguretat Social i l'Educació. També mostren una dinàmica positiva en l'ocupació les Immobiliàries i serveis empresarials. Per contra, les activitats amb una dinàmica més recessiva són l'Hoteleria i el Comerç, que són les que han pogut acusar la diferència en les dates de la Setmana Santa respecte el 2010. De la mateixa manera, els centres de cotització també es retrauen tot i que amb major intensitat, de -1,5%. L'atur creix per segon trimestre consecutiu un 14,4%. El nombre de persones aturades procedents del sector és de 6.372 i els excedents laborals arriben al 38,0%.

El Comerç es contrau

Després d'un 2009 molt negatiu pel **Comerç** i un 2010 en el que s'apuntava una certa recuperació, el 2011 s'inicia amb una important contracció del sector. Així, els llocs de treball retrocedeixen per segon trimestre consecutiu i a un ritme important, -4,4% (236 llocs menys que l'any 2010). De fet, és en el Baix Penedès on el sector obté un pitjor comportament en termes comarcals. Aquesta és una situació preocupant atenent el pes que té en l'economia, del 22,1%, que correspon a 5.078 llocs de treball. En termes inter trimestrals s'han creat 330 llocs que s'explica per la major activitat que estacionalment es produeix durant el segon trimestre de l'any. Els centres de cotització, al seu torn, intensifiquen la seva retracció, amb un caiguda del -1,3%. Així, el nombre total de centres se situa en 700. En paral·lel al mal comportament de l'ocupació, l'atur sectorial s'incrementa a un ritme similar, del 5,0% quedant el nombre de persones inscrites a les oficines de treball en 1.503, el 29,6% dels llocs de treball.

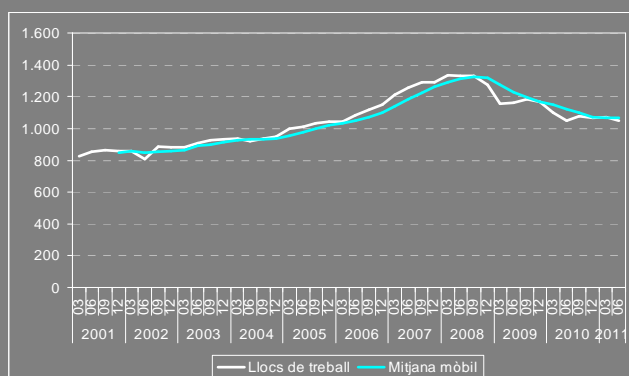
L'Hoteleria segueix en negatiu

Després d'un 2010 que indicava una certa recuperació de l'**Hoteleria** el sector consolida els paràmetres negatius per tercer trimestre consecutiu. En termes interanuals s'enregistra una destrucció d'ocupació de l'1,6% i del 0,2% dels centres de cotització i l'atur sectorial s'incrementa en un 21,8%. Amb tot, es produeix un increment intertrimestral del 35,0% degut a l'efecte estacional, uns 827 llocs més que el primer trimestre. Els excedents laborals representen un de cada tres llocs de treball localitzats, el 36,6%.

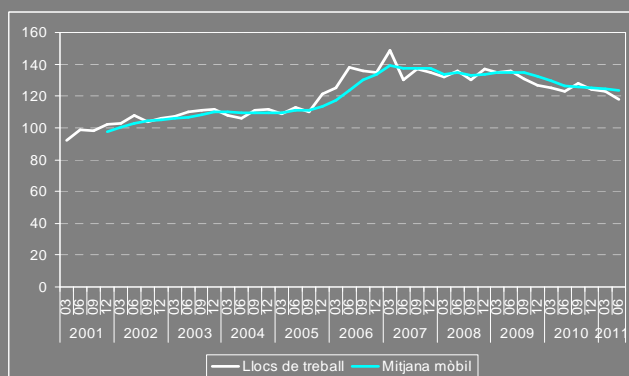
Les activitats relacionades amb el Transport i les comunicacions i amb la Immobiliària i els serveis empresarials inicien la senda de la recuperació econòmica, amb una tímida creació d'ocupació després d'un llarg període de contracció de l'activitat.

Contràriament, la Mediació financera segueix en procés de reestructuració.

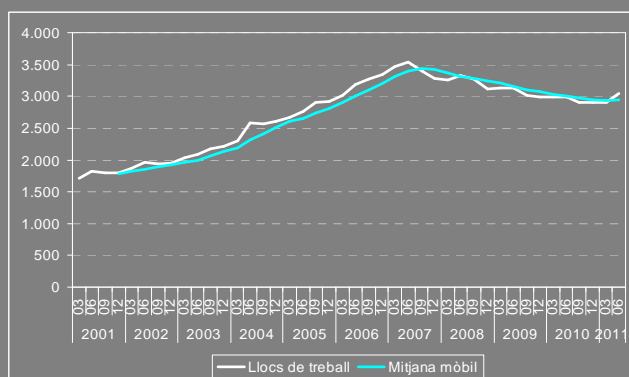
Gràfic 58 Evolució dels llocs de treball. Transport i comunicacions. 2001-10. Baix Penedès



Gràfic 59 Evolució dels llocs de treball. Mediació financera. 2001-10. Baix Penedès



Gràfic 60 Evolució dels llocs de treball. Immobiliàries i serveis empresarials. 2001-10. Baix Penedès



Font: Elaboració pròpia a partir de dades del Departament d'Empresa i Ocupació de la Generalitat de Catalunya.

El Transport i les comunicacions creen ocupació per primer cop en tres anys

Després d'encadenar onze trimestres consecutius en negatiu i d'anar-se recuperant els darrer any, el **Transport i les comunicacions** obtenen una variació interanual positiva, del 0,2%. Els llocs de treball, així, se situen en 1.052, 2 més que el mateix període del 2010. L'activitat al llarg de aquest any s'ha mantingut força estable al voltant d'aquesta xifra. En canvi, s'han perdut dos centres de treball respecte l'any passat i se situen en 108. L'atur sectorial, d'altra banda, continua pujant a un ritme del 6,4%, relativament moderat si es compara amb la resta de sectors de l'economia. El nombre de persones inscrites a les oficines de treball ja són 382 i aquests excedents laborals representen el 36,3% dels llocs de treball localitzats a la comarca.

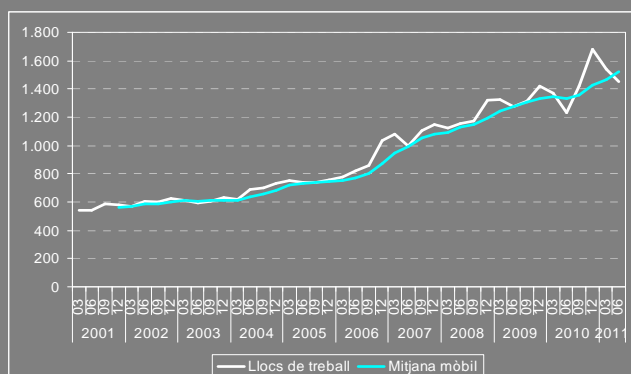
La Mediació financera continua en negatiu

Un trimestre més, i en van set, la **Mediació financera** roman en negatiu al Baix Penedès. La taxa de variació interanual se situa, doncs, en el -4,1% la qual cosa significa, tanmateix, un cert empitjorament respecte al trimestre anterior. La xifra de llocs de treball del sector és de 118 i els centres de cotització són 20.

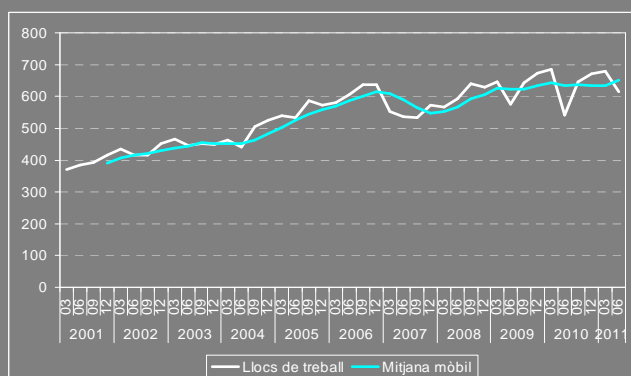
Finalitza el període de destrucció d'ocupació a la Immobiliària i els serveis empresarials

Des del 2007 que, aquesta activitat cabdal de l'economia que representa el 13,3% dels llocs de treball localitzats a la comarca, no creava ocupació. La **Immobil·liària i els serveis empresarials** surt dels números negatius amb una important embranzida, ja que passa d'una variació interanual del -2,9% a l'1,9%. En total s'han creat 56 llocs de treball més respecte l'any passat i 150 respecte el període de gener-març d'aquest 2011. Així, es computen a la comarca un total de 2.899 llocs de treball. Els centres de cotització, al seu torn, mantenen una dinàmica negativa i es perden 21 centres respecte el 2010, un 5,8% menys. El nombre de centres queda en 343. L'atur continua augmentant, amb un increment del 3,3%. Amb tot, és un dels sectors on l'augment és relativament menys important. Tanmateix, el nombre de persones desocupades del sector ascendeix a 2.006 i s'erigeix com un dels sectors de l'economia del Baix Penedès amb més excedents laborals, del 65,8%. D'aquí la importància que es reprengui la recuperació en aquesta activitat.

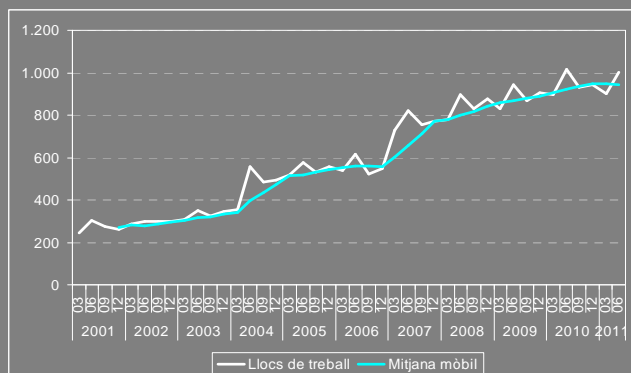
Gràfic 61 Evolució dels llocs de treball. Administració i Seguretat Social. 2001-10. Baix Penedès



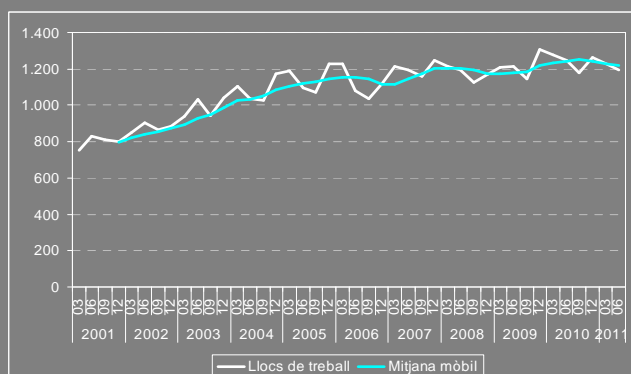
Gràfic 62 Evolució dels llocs de treball. Educació. 2001-10. Baix Penedès



Gràfic 63 Evolució dels llocs de treball. Sanitat i serveis socials. 2001-10. Baix Penedès



Gràfic 64 Evolució dels llocs de treball. Altres activitats socials i altres serveis. 2001-10. Baix Penedès



Font: Elaboració pròpia a partir de dades del Departament d'Empresa i Ocupació de la Generalitat de Catalunya.

Es consoliden les males expectatives per a les activitats més lligades a l'esfera pública. Es detecta ja la retracció de l'Administració i la Seguretat Social i la Sanitat i SS entren en negatiu, mentre empitjora la situació de les Altres activitats socials i altres serveis.

Segon trimestre consecutiu de retracció de l'Administració i la Seguretat Social

Tot i que en termes interanuals, l'**Administració i la seguretat social** obté un guany del 18,1% (222 llocs), ja es comencen a notar els efectes de la contenció pressupostària de les administracions, ja que per segon trimestre consecutiu es destrueix ocupació. De fet, respecte al trimestre passat hi ha 87 llocs menys (el 5,7%). També els centres de cotització són sis menys, deixant la xifra en 68. Les persones inscrites a les oficines de treball s'eleva a 303, 144 més que fa un any, un 90,2% més. Els excedents laborals representen el 20,9% dels llocs actuals.

L'Educació es reactiva

Després dels alts i baixos dels darrers trimestres, aquest cop l'**Educació** mostra un repunt del 13,5% interanual. Amb tot, cau l'ocupació en 63 llocs respecte el període de gener-març. Els llocs de treball del sector són 615. Els centres de cotització segueixen en positiu amb 9 centres més. L'atur creix un 21,4% interanual i ja són 138 les persones inscrites a les oficines de treball, un excedent del 22,9%.

La Sanitat i serveis socials entra en terreny negatiu

La **Sanitat i els serveis socials** porten desaccelerant-se des de finals de 2009 i ja el trimestre passat es podia albirar l'entrada en negatiu en l'evolució de l'ocupació. La pèrdua de llocs se situa en un 1,1% negatiu. No obstant això, respecte el trimestre passat es guanyen 105 llocs (un 11,7%). D'altra banda, l'atur s'incrementa a ritmes importants, del 22,4% interanual i amb 56 persones més que l'any passat se situa en 304 aturats/des. Els excedents laborals ja representen el 30,2% dels llocs actuals.

S'accelera la pèrdua d'ocupació a les Altres activitats socials i altres serveis

Les **Altres activitats socials i altres serveis** tornen a caure, aquest cop més intensament, a un ritme del -4,6% interanual. La xifra de llocs de treball queda, així, en 1.192 llocs. L'atur creix amb força, des del punt de vista interanual, tot i que una mica menys que en el trimestre anterior: un 63,2%, 194 aturats/des més. Els excedents laborals se situen, ja, en el 42,1%.

La Construcció inicia un nou període de contracció important de la seva activitat.

La Indústria modera la seva caiguda i es va situant poc a poc a nivells propers a la recuperació.

S'intensifica el retraïment de la Construcció

Amb l'inici d'any, la tendència a la moderació en la destrucció d'ocupació al sector de la **Construcció** observada durant el 2010 sembla aturar-se i s'inicia una nova etapa de contracció de l'activitat. El ritme de pèrdua de llocs de treball s'eleva en un punt percentual i s'enfila fins al -18,7%. En total es perden 572 llocs de treball a la comarca en un any i 60 en el darrer trimestre (-2,4%). Així es queda en 5.078 llocs, el 10,8% dels llocs de treball totals de la comarca. Els centres de cotització també es destrueixen a un ritme similar, del -22,1%, 94 menys que fa un any i se'n comptabilitzen 332. Tot i aquest mal comportament de l'ocupació, el nombre de persones inscrites a les oficines de treball es redueix en 44, el -1,9%. Tanmateix, són 2.264 les persones a l'atur, el 21,3% del total i representen uns excedents del 91,1%. És a dir, hi ha quasi tants aturats del sector com llocs de treball localitzats a la comarca.

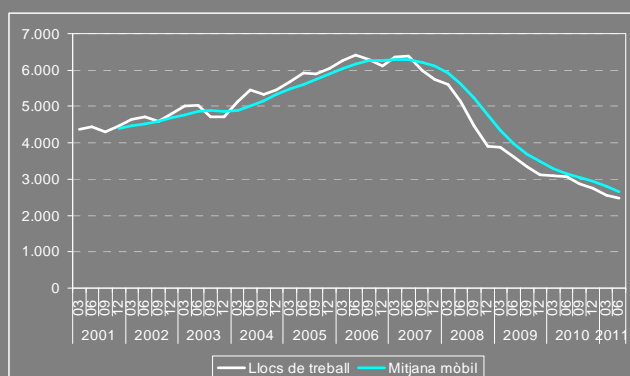
En el moment de tancar l'informe no s'han publicat les dades **d'habitatges iniciats** ni del primer trimestre de l'any ni del segon. Les xifres del quart trimestre de 2010 mostren el mateix baix to de la construcció residencial observat al llarg de tot l'any, amb només 10 habitatges iniciats.

La Indústria segueix caient però a un ritme més moderat

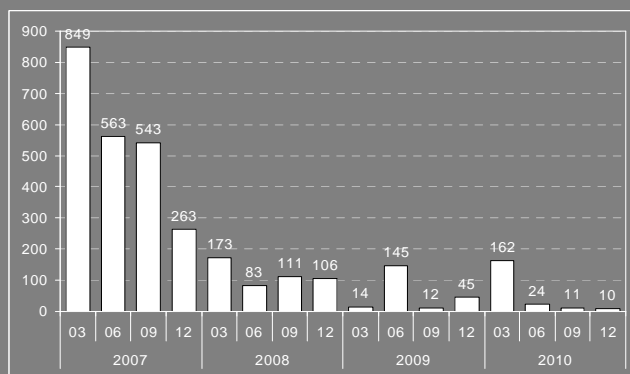
El ritme de destrucció d'ocupació a la **Indústria** es modera per tercer trimestre consecutiu i se situa en el 2,6%, molt per sota de 5,3% de l'anterior trimestre. En termes absoluts, s'han perdut 92 llocs de treball a la comarca en un any i el pes del sector en relació al total de llocs localitzats a la comarca se situa en el 15,1%, que correspon a 3.465 llocs. Els centres de cotització es mantenen respecte a fa un any. En paral·lel a la destrucció d'ocupació, augmenta l'atur en un 3,1%, 41 persones més i en comptabilitzen un total de 1.387. Aquests excedents laborals representen el 40,0% dels llocs de treball actual.

Al Baix Penedès, el principal subsector del secundari, l'**Alimentació, begudes i tabac**, es manté en els números negatius tot i que es moderen. El tercer subsector en termes d'ocupació, els **Altres productes minerals no metàl·lics** també porta una dinàmica negativa. Contràriament, el segon subsector, la **Metal·lúrgia i productes metàl·lics** consolida la dinàmica positiva, així com també el **Cautxú i plàstic** i **Tèxtil, confecció i cuir**.

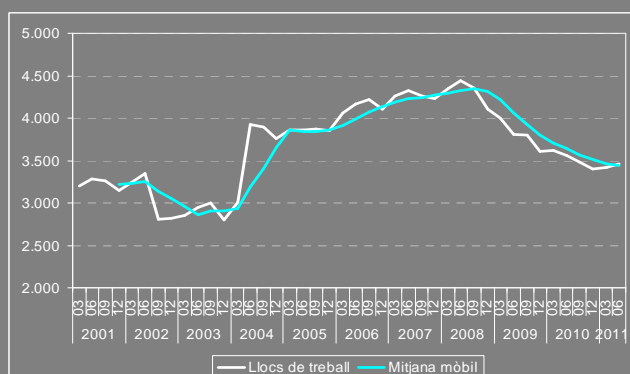
Gràfic 65 Evolució dels llocs de treball. Construcció. 2001-10. Baix Penedès



Gràfic 66 Evolució dels habitatges iniciats. 2007-10. Baix Penedès



Gràfic 67 Evolució dels llocs de treball. Indústria. 2001-10. Baix Penedès



Font: Elaboració pròpia a partir de dades del Departament d'Empresa i Ocupació i el Departament de Territori i Sostenibilitat de la Generalitat de Catalunya.

Taules estadístiques

Taula 1. Evolució dels sectors econòmics

Garraf

Descripció	Llocs de treball ¹										Centres de cotització				Atur registrat							
	2010		2011		Δ		Δ%		Δ		Δ%		2n trim 10		2n trim 11		Δ		Δ%		Taxa exc.lab. ²	
	2n trim	3r trim	4t trim	1r trim	2n trim	2n trim (%)	2n trim11-1r trim11	2n trim11-1r trim11	2n trim11-2n trim10	2n trim11-2n trim10	2n trim10	2n trim11	2n trim10	2n trim11	2n trim10	2n trim11	11 (%)	2n trim10	2n trim11	2n trim10	2n trim11	2n trim10
Agricultura	100	98	98	98	95	0,3	-3	-3,1	-5	-5,0	6	10	4	66,7	78	119	0,9	41	53,2	77,7	125,3	
Indústria	4.416	3.991	4.278	4.296	4.319	12,8	23	0,5	-97	-2,2	273	259	-14	-5,1	1.635	1.613	12,8	-22	-1,3	37,0	37,4	
Construcció	4.131	3.837	3.733	3.671	3.444	10,2	-227	-6,2	-687	-16,6	553	472	-81	-14,6	2.371	2.286	18,1	-85	-3,6	57,4	66,4	
Comerç	6.888	6.794	6.764	6.751	6.902	20,4	151	2,2	14	0,2	1.078	1.067	-11	-1,0	1.956	1.974	15,6	18	0,9	28,4	28,6	
Hoteleria	5.014	4.831	3.886	4.117	5.005	14,8	888	21,6	-9	-0,2	700	684	-16	-2,3	1.167	1.288	10,2	120	10,3	23,3	25,7	
Transport i comunicacions	1.240	1.240	1.222	1.212	1.247	3,7	35	2,9	7	0,6	164	166	2	1,2	319	325	2,6	6	2,0	25,7	26,1	
Mediació financera	199	195	199	201	208	0,6	7	3,5	9	4,5	27	25	-2	-7,4	68	102	0,8	34	49,5	34,2	48,9	
Immobilitàries i serveis empresarials	4.396	4.377	4.292	4.523	4.676	13,8	153	3,4	280	6,4	565	547	-18	-3,2	2.413	2.448	19,4	34	1,4	54,9	52,3	
Administració i Seguretat Social	1.724	1.964	2.103	1.901	1.873	5,5	-28	-1,5	149	8,6	37	35	-2	-5,4	253	458	3,6	205	80,9	14,7	24,4	
Educació	1.350	1.390	1.521	1.547	1.394	4,1	-153	-9,9	44	3,3	107	110	3	2,8	262	272	2,2	10	3,9	19,4	19,5	
Sanitat i serveis socials	2.382	2.480	2.574	2.440	2.380	7,0	-60	-2,5	-2	-0,1	124	120	-4	-3,2	344	424	3,4	80	23,2	14,5	17,8	
Altres activitats socials i altres serveis	2.216	2.201	2.242	2.204	2.251	6,7	47	2,1	35	1,6	376	392	16	4,3	539	616	4,9	78	14,4	24,3	27,4	
Serveis	25.409	25.472	24.803	24.896	25.936	76,7	1.040	4,2	527	2,1	3.178	3.146	-32	-1,0	7.322	7.907	62,7	586	8,0	28,8	30,5	
No classificats															717	693	5,5	-24	-3,4			
Total	34.056	33.398	32.912	32.961	33.794	100,0	833	2,5	-262	-0,8	4.010	3.887	-123	-3,1	12.124	12.620	100,0	496	4,1	35,6	37,3	

Alt Penedès

Descripció	Llocs de treball										Centres de cotització				Atur registrat							
	2010		2011		Δ		Δ%		Δ		Δ%		2n trim 10		2n trim 11		Δ		Δ%		Taxa exc.lab. ²	
	2n trim	3r trim	4t trim	1r trim	2n trim	2n trim (%)	2n trim11-1r trim11	2n trim11-1r trim11	2n trim11-2n trim10	2n trim11-2n trim10	2n trim10	2n trim11	2n trim10	2n trim11	2n trim10	2n trim11	11 (%)	2n trim10	2n trim11	2n trim10	2n trim11	2n trim10
Agricultura	928	949	900	874	890	2,3	16	1,8	-38	-4,1	44	43	-1	-2,3	338	452	5,5	114	33,8	36,4	50,7	
Indústria	12.153	12.646	12.098	12.144	12.199	30,9	55	0,5	46	0,4	636	613	-23	-3,6	1.792	1.794	21,8	2	0,1	14,7	14,7	
Construcció	3.111	3.006	2.987	2.970	2.955	7,5	-15	-0,5	-156	-5,0	429	418	-11	-2,6	1.196	1.059	12,9	-137	-11,4	38,4	35,8	
Comerç	6.946	6.883	6.922	6.909	7.116	18,0	207	3,0	170	2,4	857	858	1	0,1	1.025	1.079	13,1	54	5,3	14,8	15,2	
Hoteleria	2.021	2.056	2.027	1.991	1.963	5,0	-28	-1,4	-58	-2,9	337	327	-10	-3,0	447	468	5,7	21	4,8	22,1	23,9	
Transport i comunicacions	1.928	1.906	1.833	1.843	1.879	4,8	36	2,0	-49	-2,5	170	163	-7	-4,1	258	242	2,9	-16	-6,1	13,4	12,9	
Mediació financera	2.409	2.399	2.368	2.249	2.216	5,6	-33	-1,5	-193	-8,0	43	44	1	2,3	41	76	0,9	35	84,6	1,7	3,4	
Immobilitàries i serveis empresarials	3.331	3.273	3.232	3.385	3.345	8,5	-40	-1,2	14	0,4	438	438	0	0,0	1.494	1.545	18,8	51	3,4	44,9	46,2	
Administració i Seguretat Social	1.643	1.705	1.883	1.760	1.881	4,8	121	6,9	238	14,5	127	108	-19	-15,0	255	341	4,1	86	33,6	15,5	18,1	
Educació	1.014	1.198	1.258	1.340	1.212	3,1	-128	-9,6	198	19,5	60	69	9	15,0	80	92	1,1	12	15,1	7,9	7,6	
Sanitat i serveis socials	2.253	2.268	2.298	2.265	2.309	5,8	44	1,9	56	2,5	93	97	4	4,3	210	254	3,1	44	20,8	9,3	11,0	
Altres activitats socials i altres serveis	1.497	1.409	1.521	1.540	1.571	4,0	31	2,0	74	4,9	222	223	1	0,5	199	288	3,5	88	44,3	13,3	18,3	
Serveis	23.042	23.097	23.342	23.282	23.492	59,4	210	0,9	450	2,0	2.347	2.327	-20	-0,9	4.009	4.384	53,4	375	9,4	17,4	18,7	
No classificats															825	525	6,4	-300	-36,4			
Total	39.234	39.698	39.327	39.270	39.536	100,0	266	0,7	302	0,8	3.456	3.401	-55	-1,6	8.160	8.214	100,0	53	0,7	20,8	20,8	

Font: Elaboració pròpia a partir de dades del Departament d'Empresa i Ocupació.

1. Llocs de treball = RGSS + RETA.

2. Taxa excedent laboral= Aturats*100 / Llocs de treball

3. Es refereix als aturats sense ocupació anterior.

A partir de gener de 2008 el règim especial agrari per compte propi s'integra en el règim especial de treballadors autònoms.

Nota: el nombre d'aturats és la mitjana trimestral.

Taula 2. Evolució dels sectors econòmics
Baix Penedès

Descripció	Llocs de treball										Centres de cotització				Atur registrat						
	2010		2011				Δ		Δ%		Δ		Δ%		Δ		Δ%		Taxa excl.lab. ²		
	2n trim	3r trim	4t trim	1r trim	2n trim	2n trim11- (%)	2n trim11- 1r trim11	2n trim11- 1r trim11	2n trim11- 2n trim10	2n trim11- 2n trim10	2n trim10	2n trim11	2n trim11- 2n trim10	2n trim11- 2n trim10	2n trim10	2n trim11	2n trim11 (%)	2n trim11- 2n trim10	2n trim11- 2n trim10	2n trim10	2n trim11
Agricultura	253	259	255	251	250	1,1	-1	-0,4	-3	-1,2	16	17	1	6,3	200	258	2,4	58	29,0	79,1	103,2
Indústria	3.557	3.479	3.397	3.426	3.465	15,1	39	1,1	-92	-2,6	243	242	-1	-0,4	1.346	1.387	13,1	41	3,1	37,8	40,0
Construcció	3.058	2.865	2.750	2.546	2.486	10,8	-60	-2,4	-572	-18,7	426	332	-94	-22,1	2.307	2.264	21,3	-44	-1,9	75,5	91,1
Comerç	5.314	5.036	4.936	4.748	5.078	22,1	330	7,0	-236	-4,4	709	700	-9	-1,3	1.432	1.503	14,2	71	5,0	26,9	29,6
Hoteleria	3.248	2.880	2.300	2.364	3.191	13,9	827	35,0	-57	-1,8	450	449	-1	-0,2	960	1.169	11,0	209	21,8	29,5	36,6
Transport i comunicacions	1.050	1.076	1.064	1.070	1.052	4,6	-18	-1,7	2	0,2	110	108	-2	-1,8	359	382	3,6	23	6,4	34,2	36,3
Mediació financera	123	128	124	123	118	0,5	-5	-4,1	-5	-4,1	21	20	-1	-4,8	48	66	0,6	18	38,5	38,8	55,9
Immobilitàries i serveis empresarials	2.993	2.912	2.912	2.899	3.049	13,3	150	5,2	56	1,9	364	343	-21	-5,8	1.942	2.006	18,9	64	3,3	64,9	65,8
Administració i Seguretat Social	1.229	1.422	1.678	1.538	1.451	6,3	-87	-5,7	222	18,1	73	68	-5	-6,8	159	303	2,9	144	90,2	13,0	20,9
Educació	542	646	670	678	615	2,7	-63	-9,3	73	13,5	38	47	9	23,7	114	138	1,3	24	21,4	21,0	22,4
Sanitat i serveis socials	1.015	929	942	899	1.004	4,4	105	11,7	-11	-1,1	62	65	3	4,8	248	304	2,9	56	22,4	24,4	30,2
Altres activitats socials i altres serveis	1.249	1.180	1.264	1.228	1.192	5,2	-36	-2,9	-57	-4,6	232	228	-4	-1,7	307	502	4,7	194	63,2	24,6	42,1
Serveis	16.763	16.209	15.890	15.547	16.750	73,0	1.203	7,7	-13	-0,1	2.059	2.028	-31	-1,5	5.569	6.372	60,0	803	14,4	33,2	38,0
No classificats															611	332	3,1	-279	-45,7		
Total	23.631	22.812	22.292	21.770	22.951	100,0	1.181	5,4	-680	-2,9	2.744	2.619	-125	-4,6	10.033	10.613	100,0	580	5,8	42,5	46,2

Garraf-Penedès (3 comarques)

Descripció	Llocs de treball										Centres de cotització				Atur registrat						
	2010		2011				Δ		Δ%		Δ		Δ%		Δ		Δ%		Taxa excl.lab. ²		
	2n trim	3r trim	4t trim	1r trim	2n trim	2n trim11- (%)	2n trim11- 1r trim11	2n trim11- 1r trim11	2n trim11- 2n trim10	2n trim11- 2n trim10	2n trim10	2n trim11	2n trim11- 2n trim10	2n trim11- 2n trim10	2n trim10	2n trim11	2n trim11 (%)	2n trim11- 2n trim10	2n trim11- 2n trim10	2n trim10	2n trim11
Agricultura	1.281	1.306	1.253	1.223	1.235	1,3	12	1,0	-46	-3,6	66	70	4	6,1	615	829	2,6	213	34,7	48,0	67,1
Indústria	20.126	20.116	19.773	19.866	19.983	20,8	117	0,6	-143	-0,7	1.152	1.114	-38	-3,3	4.773	4.795	15,2	22	0,5	23,7	24,0
Construcció	10.300	9.708	9.470	9.187	8.885	9,2	-302	-3,3	-1.415	-13,7	1.408	1.222	-186	-13,2	5.874	5.609	17,8	-265	-4,5	57,0	63,1
Comerç	19.148	18.713	18.622	18.408	19.096	19,8	688	3,7	-52	-0,3	2.644	2.625	-19	-0,7	4.413	4.556	14,5	144	3,3	23,0	23,9
Hoteleria	10.283	9.767	8.213	8.472	10.159	10,6	1.687	19,9	-124	-1,2	1.487	1.460	-27	-1,8	2.574	2.925	9,3	351	13,6	25,0	28,8
Transport i comunicacions	4.218	4.222	4.119	4.125	4.178	4,3	53	1,3	-40	-0,9	444	437	-7	-1,6	936	950	3,0	14	1,5	22,2	22,7
Mediació financera	2.731	2.722	2.691	2.573	2.542	2,6	-31	-1,2	-189	-6,9	91	89	-2	-2,2	157	243	0,8	87	55,3	5,7	9,6
Immobilitàries i serveis empresarials	10.720	10.562	10.436	10.807	11.070	11,5	263	2,4	350	3,3	1.367	1.328	-39	-2,9	5.849	5.998	19,1	149	2,5	54,6	54,2
Administració i Seguretat Social	4.596	5.091	5.664	5.199	5.205	5,4	6	0,1	609	13,3	237	211	-26	-11,0	667	1.101	3,5	434	65,0	14,5	21,2
Educació	2.906	3.234	3.449	3.565	3.221	3,3	-344	-9,6	315	10,8	205	226	21	10,2	455	502	1,6	47	10,2	15,7	15,6
Sanitat i serveis socials	5.650	5.677	5.814	5.604	5.693	5,9	89	1,6	43	0,8	279	282	3	1,1	802	982	3,1	179	22,4	14,2	17,2
Altres activitats socials i altres serveis	4.962	4.790	5.027	4.972	5.014	5,2	42	0,8	52	1,0	830	843	13	1,6	1.045	1.406	4,5	360	34,5	21,1	28,0
Serveis	65.214	64.778	64.035	63.725	66.178	68,7	2.453	3,8	964	1,5	7.584	7.501	-83	-1,1	16.899	18.663	59,3	1.764	10,4	25,9	28,2
No classificats															2.154	1.550	4,9	-604	-28,0		
Total	96.921	95.908	94.531	94.001	96.281	100,0	2.280	2,4	-640	-0,7	10.210	9.907	-303	-3,0	30.317	31.446	100,0	1.129	3,7	31,3	32,7

Font: Elaboració pròpia a partir de dades del Departament d'Empresa i Ocupació.

1. Llocs de treball = RGSS + RETA.

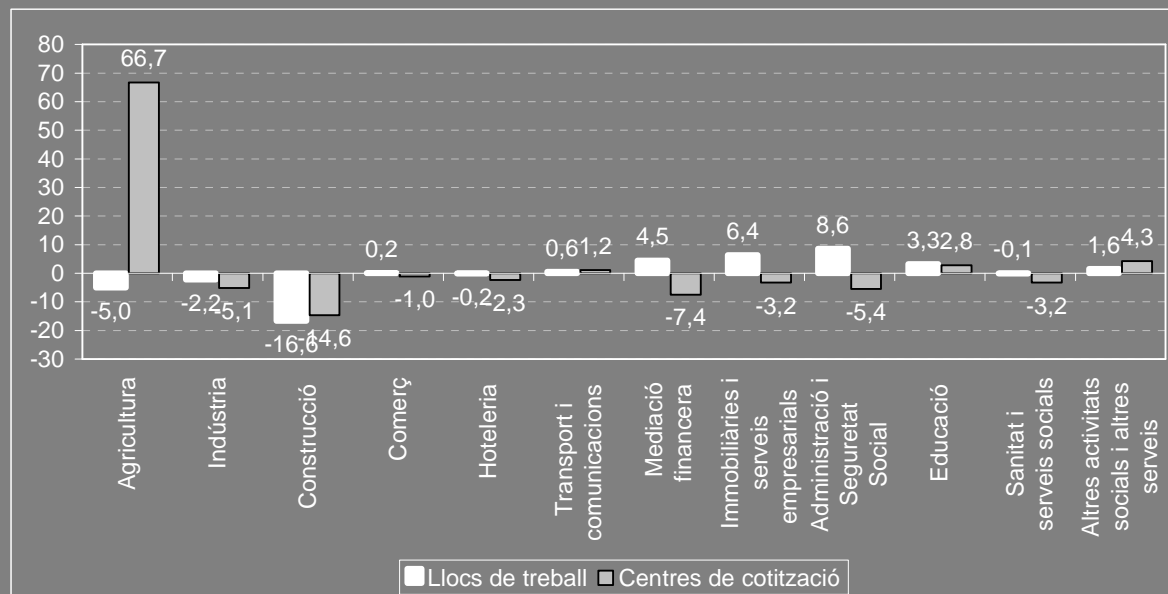
2. Taxa excendent laboral= Aturats*100 / Llocs de treball

3. Es refereix als aturats sense ocupació anterior.

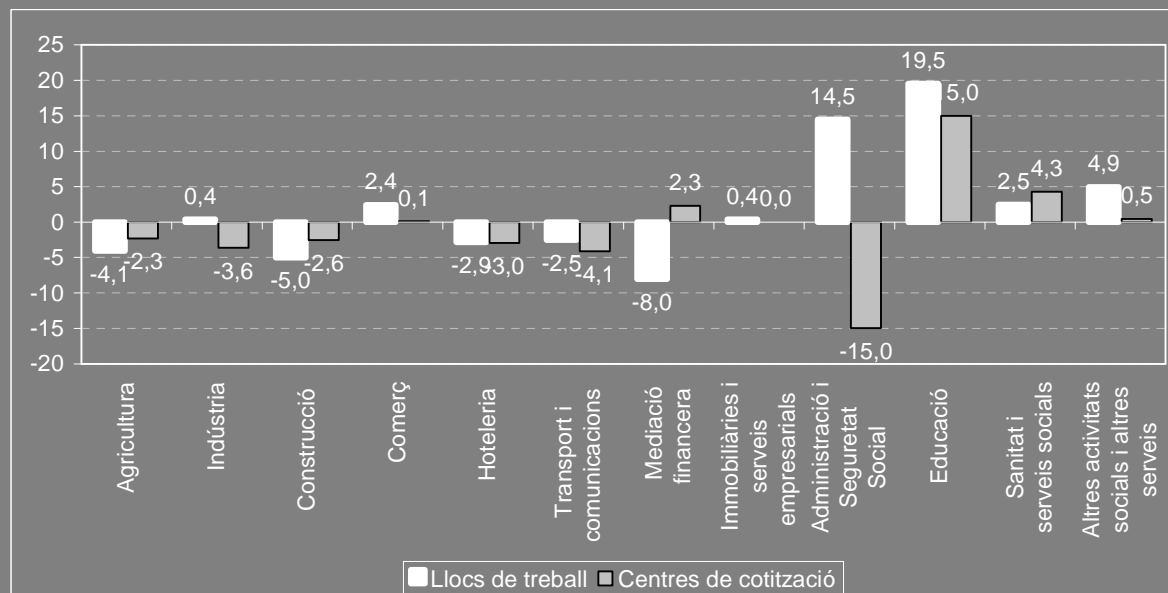
A partir de gener de 2008 el règim especial agrari per compte propi s'integra en el règim especial de treballadors autònoms.

Nota: el nombre d'aturats és la mitjana trimestral.

Gràfic 65 Taxes de variació interanuals dels llocs de treball i dels centres de cotització al Garraf

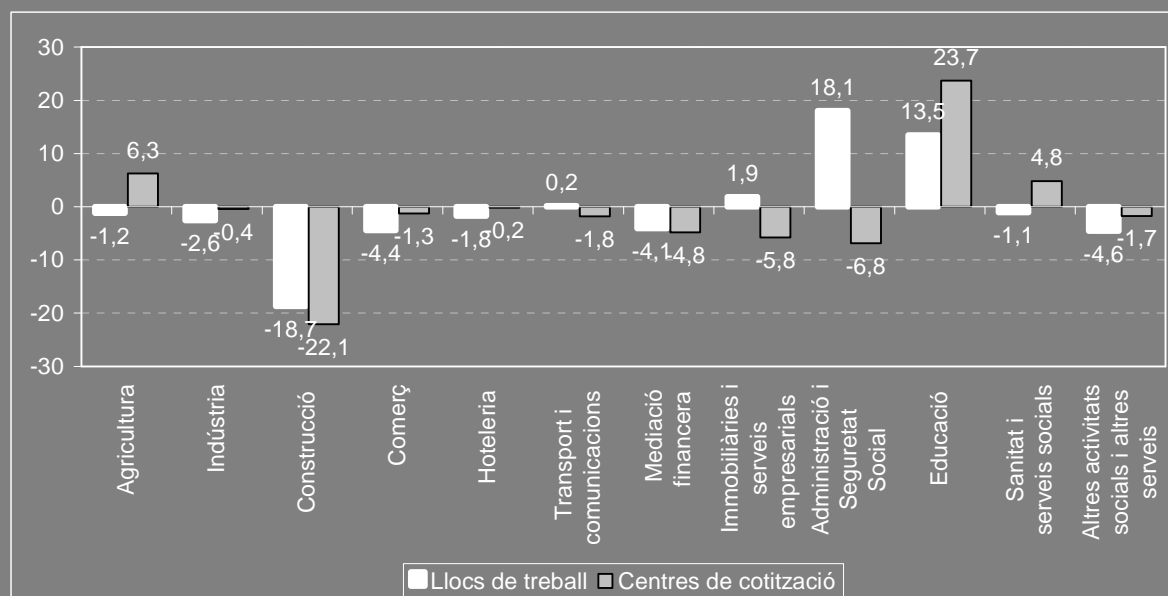


Gràfic 66 Taxes de variació interanuals dels llocs de treball i dels centres de cotització a l'Alt Penedès

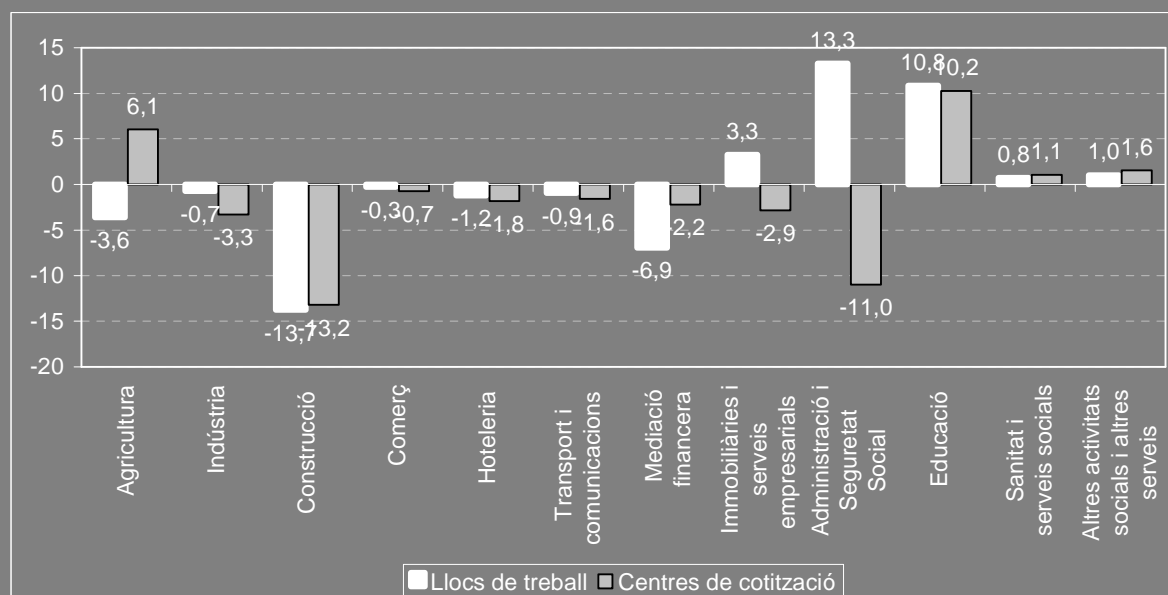


Font: Elaboració pròpia a partir de dades del Departament d'Empresa i Ocupació de la Generalitat de Catalunya.

Gràfic 67 Taxes de variació interanuals dels llocs de treball i dels centres de cotització al Baix Penedès

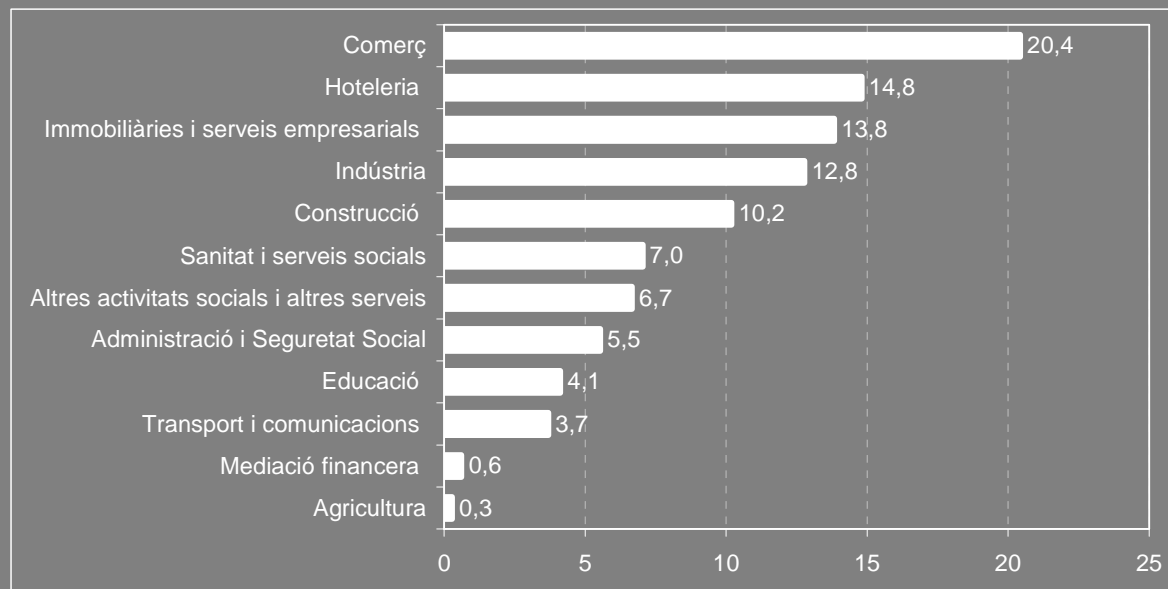


Gràfic 68 Taxes de variació interanuals dels llocs de treball i dels centres de cotització al Garraf-Penedès

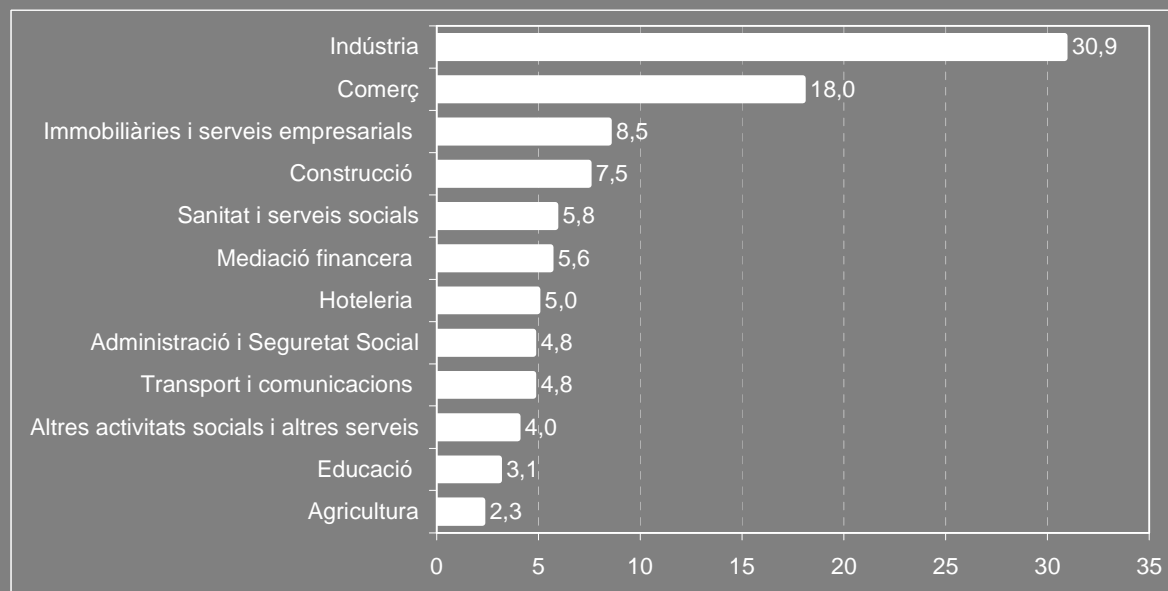


Font: Elaboració pròpia a partir de dades del Departament d'Empresa i Ocupació de la Generalitat de Catalunya.

Gràfic 69 Distribució dels llocs de treball al Garraf per sectors d'activitat

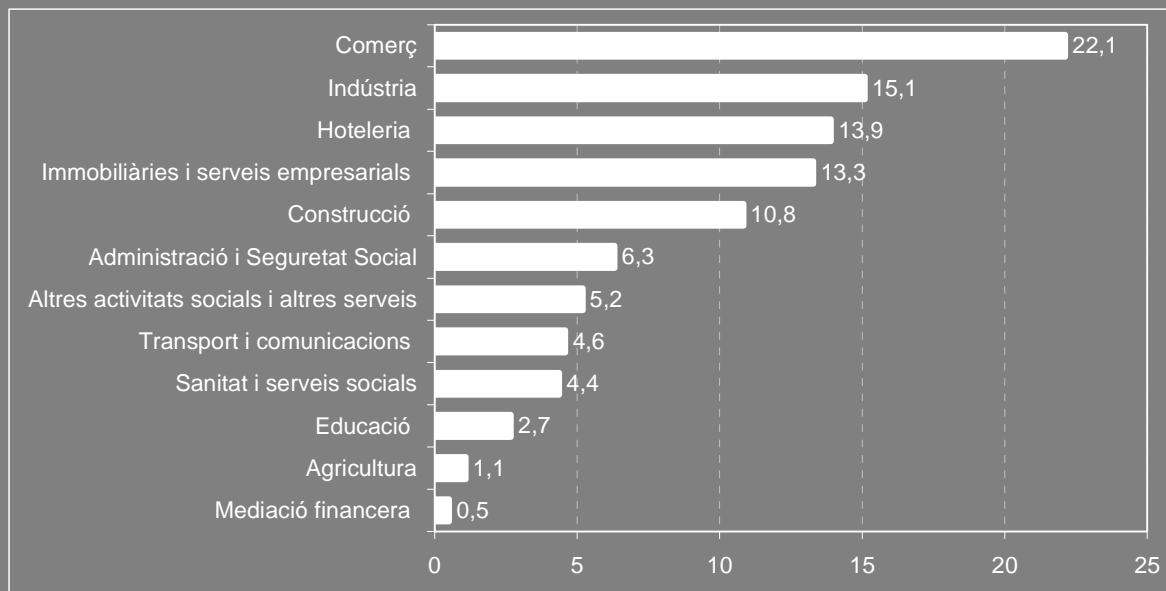


Gràfic 70 Distribució dels llocs de treball a l'Alt Penedès per sectors d'activitat

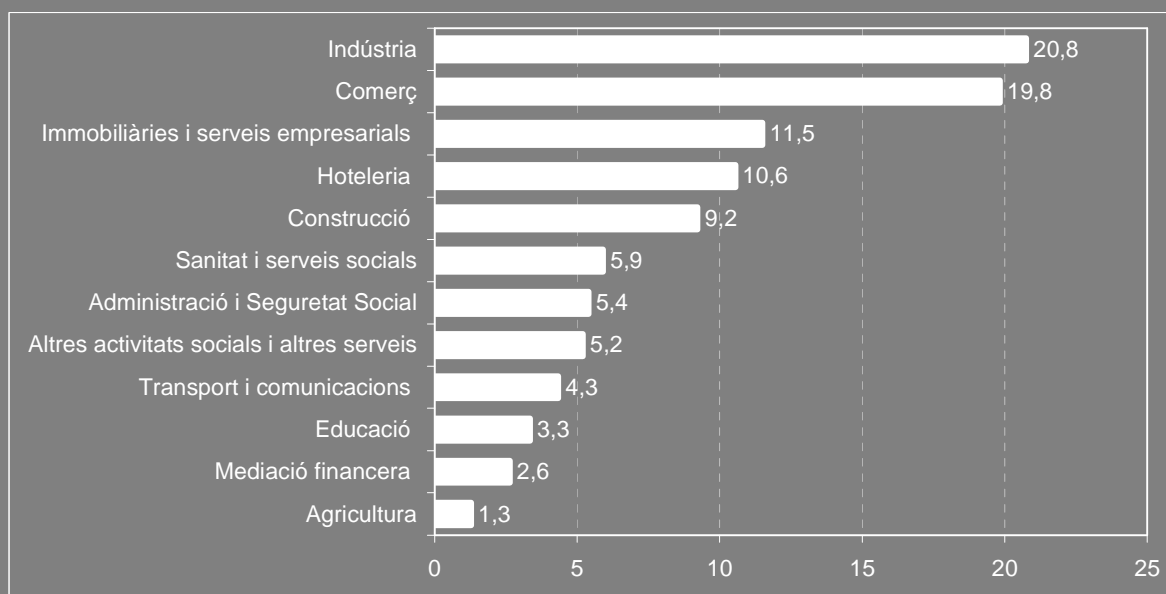


Font: Elaboració pròpia a partir de dades del Departament d'Empresa i Ocupació de la Generalitat de Catalunya.

Gràfic 71 Distribució dels llocs de treball al Baix Penedès per sectors d'activitat



Gràfic 72 Distribució dels llocs de treball al Garraf-Penedès per sectors d'activitat



Font: Elaboració pròpia a partir de dades del Departament d'Empresa i Ocupació de la Generalitat de Catalunya.

Taula 3. Evolució altres indicadors
Garraf

Indicador	2010			2011		Δ					Δ%
	2n trim	3r trim	4t trim	1r trim	2n trim	2n trim (%)	2n trim11- 1r trim11	2n trim11- 2n trim10	2n trim11- 1r trim11	2n trim11- 2n trim10	
Sinistralitat laboral											
Accidents lleus	342	292	387	322	296	99,7	-26	-46	-8,1	-13,5	
Accidents greus	5	5	2	0	1	0,3	1	-4	n.p.	n.p.	
Accidents mortals	0	0	0	0	0	0,0	0	0	n.p.	n.p.	
Total accidents	347	297	389	322	297	100,0	-25	-50	-7,8	-14,4	
Índex¹	1.439,0	1.260,8	1.686,8	1.392,5	1.247,4	-	-	-	-10,4	-13,3	
Contractació											
Ordinari temps indefinit	295	374	300	434	387	3,9	-47	92	-10,8	31,2	
Foment contractació indefinida	206	35	69	39	42	0,4	3	-164	7,7	-79,6	
Convertits en indefinits	267	276	361	329	295	3,0	-34	28	-10,3	10,5	
Resta contractes indefinits	5	1	3	4	7	0,1	3	2	75,0	40,0	
Total contractes indefinits	773	686	733	806	731	7,4	-75	-42	-9,3	-5,4	
Obra o servei	2.826	3.034	2.596	2.462	2.931	29,6	469	105	19,0	3,7	
Eventuals circumstàncies producció	4.907	5.158	3.587	3.338	4.740	47,9	1.402	-167	42,0	-3,4	
Interinitat	1.214	1.273	1.151	1.276	1.408	14,2	132	194	10,3	16,0	
Resta contractes temporals	59	51	56	37	94	0,9	57	35	154,1	59,3	
Total contractes temporals	9.006	9.516	7.390	7.113	9.173	92,6	2.060	167	29,0	1,9	
Total contractes	9.779	10.202	8.123	7.919	9.904	100,0	1.985	125	25,1	1,3	
Habitatge											
Habitatges iniciats ²	22	37	25	n.d.	n.d.	-	-	-	-	-	
Habitatges acabats ³	124	26	126	n.d.	n.d.	-	-	-	-	-	

Indicador	2010			2011		Δ					Δ%
	2n trim	3r trim	4t trim	1r trim	2n trim	2n trim (%)	2n trim11- 1r trim11	2n trim11- 2n trim10	2n trim11- 1r trim11	2n trim11- 2n trim10	
Sinistralitat laboral											
Accidents lleus	359	318	380	375	380	99,5	5	21	1,3	5,8	
Accidents greus	1	4	2	3	1	0,3	-2	0	n.p.	n.p.	
Accidents mortals	0	0	0	0	1	0,3	1	1	n.p.	n.p.	
Total accidents	360	322	382	378	382	100,0	4	22	1,1	6,1	
Índex¹	1.141,0	1.005,2	1.207,6	1.195,1	1.198,8	-	-	-	0,3	5,1	
Contractació											
Ordinari temps indefinit	262	364	315	360	312	4,1	-48	50	-13,3	19,1	
Foment contractació indefinida	163	40	40	54	35	0,5	-19	-128	-35,2	-78,5	
Convertits en indefinits	276	309	328	368	377	5,0	9	101	2,4	36,6	
Resta contractes indefinits	4	5	3	4	1	0,0	-3	-3	-75,0	-75,0	
Total contractes indefinits	705	718	686	786	725	9,6	-61	20	-7,8	2,8	
Obra o servei	2.654	5.553	2.354	1.672	2.828	37,6	1.156	174	69,1	6,6	
Eventuals circumstàncies producció	2.738	3.468	3.111	3.059	2.707	36,0	-352	-31	-11,5	-1,1	
Interinitat	864	1.084	1.054	959	1.115	14,8	156	251	16,3	29,1	
Resta contractes temporals	77	64	96	91	144	1,9	53	67	58,2	87,0	
Total contractes temporals	6.333	10.169	6.615	5.781	6.794	90,4	1.013	461	17,5	7,3	
Total contractes	7.038	10.887	7.301	6.567	7.519	100,0	952	481	14,5	6,8	
Habitatge											
Habitatges iniciats ²	192	16	29	n.d.	n.d.	-	-	-	-	-	
Habitatges acabats ³	137	42	45	n.d.	n.d.	-	-	-	-	-	

Font: web del Departament d'Empresa i Ocupació, Territori i Sostenibilitat, i de l'Institut d'Estadística de Catalunya.

1. Índex d'incidència trimestral = nombre d'accidents per cada 100.000 afiliats a la Seguretat Social (no s'inclouen la resta de Règims).

2. Projectes visats col·legis aparelladors.

3. Certificats finals d'obra dels col·legis d'aparelladors.

n.d. No disponible // n.p. càlcul no possible

Taula 4. Evolució altres indicadors

Baix Penedès

Indicador	2010		2011			Δ					Δ%
	2n trim	3r trim	4t trim	1r trim	2n trim	2n trim (%)	2n trim11- 1r trim11	2n trim11- 2n trim10	2n trim11- 1r trim11	2n trim11- 2n trim10	
Sinistralitat laboral											
Accidents lleus	200	210	159	216	175	99,4	-41	-25	-19,0	-12,5	
Accidents greus	2	2	1	3	1	0,6	-2	-1	n.p.	n.p.	
Accidents mortals	0	0	0	0	0	0,0	0	0	n.p.	n.p.	
Total accidents	202	212	160	219	176	100,0	-43	-26	-19,6	-12,9	
Índex¹	1.174,3	1.290,2	1.001,2	1.410,2	1.059,6	-	-	-	-24,9	-9,8	
Contractació											
Ordinari temps indefinit	250	270	208	242	315	5,7	73	65	30,2	26,0	
Foment contractació indefinida	165	56	32	36	32	0,6	-4	-133	-11,1	-80,6	
Convertits en indefinits	154	193	244	212	189	3,4	-23	35	-10,8	22,7	
Resta contractes indefinits	4	13	4	12	2	0,0	-10	-2	-83,3	-50,0	
Total contractes indefinits	573	532	488	502	538	9,8	36	-35	7,2	-6,1	
Obra o servei	1.332	2.186	1.303	947	1.303	23,7	356	-29	37,6	-2,2	
Eventuals circumstàncies producció	3.016	3.223	2.411	2.347	3.179	57,7	832	163	35,4	5,4	
Interinitat	367	382	335	345	365	6,6	20	-2	5,8	-0,5	
Resta contractes temporals	61	51	75	49	121	2,2	72	60	146,9	98,4	
Total contractes temporals	4.776	5.842	4.124	3.688	4.968	90,2	1.280	192	34,7	4,0	
Total contractes	5.349	6.374	4.612	4.190	5.506	100,0	1.316	157	31,4	2,9	
Habitatge											
Habitatges iniciats ²	145	12	45	n.d.	n.d.	-	-	-	-	-	
Habitatges acabats ³	165	133	108	n.d.	n.d.	-	-	-	-	-	

Garraf-Penedès (3 comarques)

Indicador	2010		2011			Δ					Δ%
	2n trim	3r trim	4t trim	1r trim	2n trim	2n trim (%)	2n trim11- 1r trim11	2n trim11- 2n trim10	2n trim11- 1r trim11	2n trim11- 2n trim10	
Sinistralitat laboral											
Accidents lleus	901	820	926	913	851	99,5	-62	-50	-6,8	-5,5	
Accidents greus	8	11	5	6	3	0,4	-3	-5	n.p.	n.p.	
Accidents mortals	0	0	0	0	1	0,1	1	1	n.p.	n.p.	
Total accidents	909	831	931	919	855	100,0	-64	-54	-7,0	-5,9	
Índex¹	1.247,5	1.153,8	1.317,3	1.307,6	1.182,9	-	-	-	-9,5	-5,2	
Contractació											
Ordinari temps indefinit	807	1.008	823	1.036	1.014	4,4	-22	207	-2,1	25,7	
Foment contractació indefinida	534	131	141	129	109	0,5	-20	-425	-15,5	-79,6	
Convertits en indefinits	697	778	933	909	861	3,8	-48	164	-5,3	23,5	
Resta contractes indefinits	13	19	10	20	10	0,0	-10	-3	-50,0	-23,1	
Total contractes indefinits	2.051	1.936	1.907	2.094	1.994	8,7	-100	-57	-4,8	-2,8	
Obra o servei	6.812	10.773	6.253	5.081	7.062	30,8	1.981	250	39,0	3,7	
Eventuals circumstàncies producció	10.661	11.849	9.109	8.744	10.626	46,3	1.882	-35	21,5	-0,3	
Interinitat	2.445	2.739	2.540	2.580	2.888	12,6	308	443	11,9	18,1	
Resta contractes temporals	197	166	227	177	359	1,6	182	162	102,8	82,2	
Total contractes temporals	20.115	25.527	18.129	16.582	20.935	91,3	4.353	820	26,3	4,1	
Total contractes	22.166	27.463	20.036	18.676	22.929	100,0	4.253	763	22,8	3,4	
Habitatge											
Habitatges iniciats ²	359	65	99	n.d.	n.d.	-	-	-	-	-	
Habitatges acabats ³	426	201	279	n.d.	n.d.	-	-	-	-	-	

Font: web del Departament d'Empresa i Ocupació, Territori i Sostenibilitat, i de l'Institut d'Estadística de Catalunya.

1. Índex d'incidència trimestral = nombre d'accidents per cada 100.000 afiliats a la Seguretat Social (no s'inclouen la resta de Règims).

2. Projectes visats col·legis aparelladors.

3. Certificats finals d'obra dels col·legis d'aparelladors.

n.d. No disponible // n.p. càlcul no possible

Consideracions metodològiques

Bibliografia de referència.

En l'elaboració del context nacional i internacional, Activa Prospect ha tingut en compte els següents documents:

- Nota de Conjuntura Econòmica. Altres publicacions. Departament d'Economia i Coneixement. Generalitat de Catalunya.
- Informe sobre la Conjuntura Econòmica. Caixa Catalunya.
- Informe mensual. Publicacions "La Caixa".
- Anàlisi i conjuntura econòmica. Cambra de Comerç de Barcelona.
- Boletín económico. Banco de España.
- Publicacions d'interès. Key issues. Fons Monetari Internacional.
- Així mateix, s'han consultat regularment els mitjans de comunicació econòmics i d'abast general que poguessin proveir d'informació rellevant i actualitzada.

Llocs de treball i centres de treball

La informació que s'ofereix fa referència als treballadors afiliats al Règim General de la Seguretat Social en situació d'alta laboral i situacions assimilades a l'alta. Els treballadors afiliats figuren agrupats en un compte de cotització a la Seguretat Social. Aquest compte agrupa al col·lectiu de treballadors que pertanyen a una mateixa empresa, i que desenvolupen la seva activitat en una mateixa província. És a dir, les empreses estan obligades a declarar com a mínim un centre de cotització per província. Poden declarar un centre de cotització per cada establiment o bé computar tots els seus treballadors en un sol centre de cotització per província. Per exemple, és habitual que les institucions amb una xarxa important d'oficines o establiments distribuïts en el territori, declarin tots els seus empleats en la seu central. Aquesta situació és dóna en l'àmbit financer, on es pot comprovar com les comarques que tenen la seu central d'una entitat financera, el sector té un pes important en el conjunt de llocs de treball de la comarca, atès que hi computen tots o una bona part dels treballadors de la província.

En aquest sentit, la xifra d'afiliats als centres de cotització situats a cada comarca, no permet conèixer ni la situació laboral dels residents a la comarca - hi poden haver treballadors que resideixen en altres comarques -, ni els llocs de treball efectivament localitzats a la comarca - hi poden haver treballadors que pertanyen a una mateixa empresa que treballen en altres comarques de la província i treballadors de la comarca adscrits al centre de cotització de la seva empresa domiciliat a un altre comarca de la província-.

Cal afegir, a més, que en el còmput dels llocs de treball s'hi inclouen els afiliats al Règim General i al Règim Especial de Treballadors Autònoms. No s'inclouen els afiliats al Règim Especial del Mar, Règim Especial Agrari i Règim Especial d'Empleats de la Llar. No obstant això, a partir del primer trimestre del 2008 es varen anar incorporant tots els treballadors per compte propi del sector al Registre Especial de Treballadors Autònoms. Tot i això, la magnitud del sector primari es manté subrepresentada donat que encara es manté el Règim Especial Agrari, del qual no es disposen dades desagregades per comarca.

Amb els centres de cotització també es pot donar que una mateixa empresa declari més d'un centre de cotització. És a dir, es pot donar la situació en que els treballadors d'oficina es declarin en un centre de cotització i els de producció en un altre. Aquesta, però, no és una situació molt freqüent.

Malgrat aquestes consideracions, la informació sobre els afiliats al Règim General i el Règim Especial de Treballadors Autònoms permet de forma força ajustada aproximar el volum dels llocs de treball localitzats a la comarca, sobretot d'aquells que formen part de les empreses locals. A més, l'anàlisi a llarg termini permet veure'n l'evolució.

Sinistralitat laboral

Es publica l'índex d'incidència, que posa en relació el grau de sinistralitat i el volum en cada moment de la mà d'obra. S'expressa el valor trimestral i no l'annual. És a dir, el nombre d'accidents en jornada de treball amb baixa respecte als llocs de treball registrats al mateix trimestre. Les xifres trimestrals varien significativament respecte a les anuals, atès que les segones corresponen als accidents acumulats de tot l'any i el nombre de llocs de treball es manté força similar.

L'índex d'incidència presentat a les taules es calcula com el nombre d'accidents per cada 100.000 afiliats al Règim General. El Departament d'Empresa i Ocupació inclou també la resta de règims de la Seguretat Social que tenen cobertes les contingències d'accidents de treball i malalties professionals: Règim Especial de la Mineria del Carbó, Règim Especial del Mar, Règim Especial Agrari i afiliats al Règim Especial de Treballadors Autònoms amb contingències cobertes.

Atur i excedents de mà d'obra

La lectura de les xifres de l'atur es poden dur a terme des de dues perspectives: la social i l'empresarial.

La perspectiva social pretén estimar quina és la incidència de l'atur en la població. L'indicador més comunament acceptat és la taxa d'atur. Aquesta taxa és el resultat d'expressar en percentatge, el quocient entre la població desocupada i la població activa. La població activa formen el conjunt de persones que, o bé estan treballant o bé estan en disposició de treballar (persones desocupades cercant feina). En l'informe s'utilitza la nova taxa d'atur estimada, elaborada per la Diputació de Barcelona per a les comarques de la seva demarcació. Aquesta taxa es calcula a partir de la relació entre la població desocupada registrada a les oficines d'ocupació (SOC) i la població activa local estimada. Aquest nou mètode permet estimar la població activa a nivell comarcal a partir de les dades de les renovacions padronals i de l'extrapolació de taxes d'activitat per edat i sexe a nivell provincial a partir de les estimacions de l'Enquesta de Població Activa (EPA).

La perspectiva empresarial s'aproxima a partir de la mesura dels excedents de mà d'obra. Aquesta és una situació que es dona quan el nombre de treballadors disponibles és més gran que la demanda laboral que es requereix. La variació en els excedents laborals té repercussions importants en els costos laborals. En l'informe s'utilitza la taxa d'excedent laboral sectorial que representa el nombre d'efectius laborals disposats a treballar respecte els llocs de treball localitzats a la comarca.

Canvis en la classificació catalana d'activitats econòmiques.

El mes de gener de 2009 va entrar en vigor la nova classificació catalana d'activitats econòmiques (CCAIE-09) que substitueix a la vigent del 1993 (CCAIE-93). L'actualització de la classificació està motivada per la necessitat d'adaptació als canvis en l'estructura econòmica. Entre els canvis hi ha l'aparició o l'augment de protagonisme de determinades activitats que comporta l'aparició de noves categories. És el cas per exemple de les seccions "informació i comunicacions", "activitats professionals, científiques i tècniques" i "activitats administratives i serveis auxiliars". O bé la reubicació d'algunes activitats, per exemple, el trasllat de l'activitat

“promoció immobiliària” a la categoria de “construcció”, mentre que anteriorment es classificava com una activitat de serveis.

L'aplicació d'aquesta nova classificació ha comportat canvis en la categorització i la codificació de les activitats i comporta el trencament de les sèries estadístiques. Aquesta situació afecta només a les magnituds en les quals hi ha desagregacions de les dades per activitat econòmica, com l'afiliació a la Seguretat Social i al treball autònom, als centres de cotització i a l'atur.

Atesa aquesta situació s'ha valorat la idoneïtat d'incloure o no l'evolució per sectors d'aquestes magnituds en el present informe. Finalment, s'ha optat per oferir dades d'evolució un cop establertes les correspondències entre les dues classificacions i les agrupacions sectorials utilitzades a l'informe (que són agregacions per grans sectors) i verificar que en la majoria de casos els canvis són inapreciables. Tot i així, cal prendre les dades d'evolució amb certa cautela i tenir en compte aquest matís. Un clar exemple, en què el canvi de classificació sí ha comportat variacions importants en les sèries, és en l'Agricultura, on el nou canvi en la classificació d'activitats econòmiques classifica les activitats de jardineria (abans incloses en l'Agricultura) en un epígraf dels serveis.

De totes maneres, les dades corresponents al 2n trimestre de 2009 ja estan sota la mateixa classificació i només cal matisar les variacions interanuals (respecte el 2008 que manté la classificació anterior). En conseqüència, les variacions interanuals seran més reals quan s'operi sota la mateixa classificació d'activitats, aquesta situació no es donarà fins el proper informe trimestral.

La Classificació Catalana d'Activitats Econòmiques de 2009 es pot consultar al web de l'Idescat.

<http://www.idescat.cat/cat/idescat/classif/>

Mitjana mòbil

És un mètode utilitzat per analitzar un conjunt de dades per tal de crear series de mitjanes. En el cas de sèries trimestrals, calcula les mitjanes de quatre trimestres eliminant així l'efecte estacional. S'utilitza per tal d'obtenir una visió més estable, sense estacionalitat; atès que suavitza les fluctuacions a curt termini, ressaltant així les tendències o cicles a llarg termini.

ADEG

Associació d'Empresaris de l'Alt Penedès, el Baix Penedès i el Garraf

C. de l'Àncora, 3
Vilanova i la Geltrú

C. de la Beneficència, 17
Vilafranca del Penedès

Tel 902 106 700
Fax 938 106 701
adeg@adeg.cat