

# Informe de Conjuntura Econòmica

GARRAF, ALT PENEDEÈS I BAIX PENEDEÈS

2n. trimestre de 2010

Núm. 22  
Agost  
2010



Una publicació de l'adeg

ädEg

Associació d'Empresaris • Garraf • Alt Penedès • Baix Penedès

Amb el patrocini de



UNILAND

La reproducció del contingut d'aquesta publicació és autoritzada sempre que se n'indiqui la font.

Data de publicació: 13-08-2010

Els números anteriors es poden consultar a:

<http://www.adeg.cat/>

Informe elaborat per:



L'Associació d'Empresaris Garraf, Alt Penedès i Baix Penedès (adEg) no s'identifica necessàriament amb l'opinió dels autors.

Autors:

Sra. Berta Pongiluppi Ascon  
Sr. David Moreno i Lobera  
Sr. Sergi Cuadrado Ciuraneta

**Activa Prospect SL**  
**(Research & Solutions)**

Centre d'Empreses de Noves  
Tecnologies

Parc Tecnològic del Vallès  
08290 Cerdanyola del Vallès

Tel. +34 93 5820177

Fax. +34 93 5912821

[activapropect@activapropect.cat](mailto:activapropect@activapropect.cat)

<http://www.activapropect.cat>

## Conjuntura general

Quan tot just s'estava consolidant la incipient recuperació econòmica, torna la incertesa al panorama internacional. L'economia es continua recuperant, més ràpidament i amb més força del previst, sobretot per l'increment de l'activitat registrat en els primers sis mesos de l'any, i a causa de la vigoria que segueixen demostrant les principals potències econòmiques de l'Àsia. No obstant això, els riscos de deteriorament han augmentat considerablement, a causa dels nous episodis de turbulències financeres, íntimament relacionats amb la difícil situació respecte al deute públic d'un bon nombre de països, especialment de l'àmbit europeu. Davant d'aquest panorama, la clau és la recuperació de la confiança i és en aquest sentit que, segons els analistes, caldrà estar atents a les mesures d'estabilització i consolidació financera que s'apliquin per part dels diferents països, sobretot els de la zona euro, ja que de no solucionar-se els problemes de tipus financer, aquests podrien traslladar-se a l'economia real. Aquesta no és una qüestió menor, si es té en compte que el redreçament econòmic s'ha fonamentat, en bona part, en el fort impuls de la iniciativa pública. Per tant, una retirada massa brusca d'aquesta, com la que en certa manera s'està plantejant en aquests moments, podria arribar a comprometre la recuperació. En aquest context, les previsions del Fons Monetari Internacional (FMI) en relació al PIB, que pronostica que la recuperació serà moderada però sostinguda i continuen revisant-se a l'alça en la majoria dels casos. Aquest organisme estima que l'**economia mundial** creixerà aquest any, un 4,6%, la qual cosa suposa un 0,4% més que en les darreres previsions, realitzades a l'abril.

Els ritmes de la recuperació continuen sent força diversos. Mentre que les economies emergents han tornat, almenys de moment, a la velocitat de creuer, a les economies avançades el redreçament continua sent més aviat moderat. Al juny, el FMI ha revisat a l'alça la seva previsió de creixement per a les **economies avançades** l'any 2010 en tres dècimes, fixant-la en el 2,6%, a causa del millor comportament, respecte a l'esperat, en el primer trimestre de l'any, però continuen les veus que assenyalen que la recuperació es veu compromesa pels elevats nivells de deute públic, l'elevada desocupació i les restriccions pel que fa al crèdit en aquests països. Als **Estats Units**, l'estimació del creixement del PIB per part del FMI s'enfila fins al 3,3%, (0,2 dècimes percentuals més que en les darreres previsions), de manera que la primera economia del món continua liderant la sortida de la crisi en el context de les economies avançades. Les causes d'aquest bon comportament es fonamenten en el dinamisme del consum intern de caràcter privat i una certa recuperació de la confiança empresarial, per l'augment dels beneficis en el primer trimestre, tot i que, per altra banda, la recuperació de l'ocupació s'està produint amb molta lentitud i, tot i que el mercat immobiliari estatunidenc mostra alguns signes de recuperació, continua havent-hi el risc que aquest torni a debilitar-se. Pel que fa al **Japó**, també milloren les perspectives, i la previsió de creixement del PIB del FMI s'incrementa fins al 2,4%, 5 dècimes percentuals més que a l'abril. La causa és, com succeïa ja en el trimestre anterior, el creixement experimentat per les exportacions, sobretot aquelles que es dirigeixen al mercat xinès.

En canvi, les projeccions assenyalen un creixement força robust pel que fa a les **economies emergents**, tot i que amb diferències importants entre elles. En el seu conjunt, les estimacions del FMI plantegen un creixement del 6,8%, un 0,5% més que en les previsions publicades a l'abril. Els motors de la recuperació continuen sent les principals economies d'Àsia i l'Amèrica Llatina, que segueixen beneficiant-se del bon comportament de la demanda interna, així com de la recuperació del comerç internacional, tot i que també veuen augmentar els riscos, a causa de les

turbulències de la zona euro, no tant per les vinculacions financeres directes, sinó perquè un estancament de la recuperació a Europa tindria el seu impacte, a través dels canals comercials i financers, amb la conseqüent reducció de la demanda a nivell mundial. En aquest context de dinamisme - però també d'una certa incertesa - la **Xina** veu corregides les seves previsions per al 2010 fins al 10,5%, 0,5 dècimes percentuals més que a l'abril. A la **Índia**, per la seva banda, es preveu que el PIB creixi fins al 9,4%, un 0,6% més del que es plantejava en les darreres previsions, per l'impuls que està tenint la inversió. Finalment, els països del **sud-est asiàtic**, és a dir, Filipines, Indonèsia, Malàisia, Tailàndia i Vietnam, veuen augmentar les seves previsions per al 2010 en un punt percentual, fins al 6,4% del PIB. A l'altra banda del pacífic, a **Llatinoamèrica**, els creixements previstos per a Brasil i Mèxic, s'enfilen fins al 7,1% i el 4,5%, amb un increment de l'1,6% i el 0,3%, respectivament.

La **zona euro**, per la seva banda, segueix amb la seva moderada recuperació. En aquest sentit, les darreres previsions del FMI continuen establint un creixement, per al 2010, de l'1%. De fet, són les importants polítiques adoptades de forma coordinada pels diferents països, que van evitar el col·lapse quan es va iniciar la crisi, les que de moment estant recolzant el redreçament econòmic, tot i que elements com l'elevada desocupació o les dificultats per les que travessa el sector bancari, que segueix restringint el crèdit, continuen incidint en l'atonía que mostren tant el consum com la inversió. Les principals dificultats estan venint per la incertesa generada a nivell internacional sobre la situació financera d'algunes de les economies de l'Euro, entre elles l'espanyola. Tant el Banc Central Europeu com l'Ecofin, així com el G20, en la reunió celebrada a finals de juny, han pres iniciatives en aquest sentit (Mecanisme Europeu d'Estabilització, publicació dels resultats de les proves d'estrès de bancs i caixes, etc.) per tal d'afrontar la crisi en relació al deute sobirà que ara es planteja i s'han reafirmat en el seu compromís de reduir-lo de cara al 2013. Així, els diferents països (primer les economies del sud però després també les principals potències del nord i centre europees) han començat a aplicar importants plans d'ajust fiscal. Amb tot, la situació encara està lluny de normalitzar-se. El principal repte és, així doncs, restablir la confiança dels mercats financers internacionals sense que això comprometi la incipient recuperació econòmica experimentada en aquests països.

En relació a l'**economia espanyola**, hi ha algunes notícies positives, com ara el creixement del 0,2% del PIB, avançat recentment pel Banc d'Espanya per al segon trimestre de l'any, o les dades recentment publicades de l'EPA, segons la qual el nombre d'ocupats augmenta respecte al trimestre anterior, al mateix temps que s'alenteix la caiguda interanual, fins el -2,5%. No obstant això, l'atur continua incrementant-se, de manera que la taxa se situa ja en el 20,1%. En aquest context, l'FMI manté les seves previsions d'evolució del PIB per al 2010, en el cas d'Espanya, en el -0,4%, igual que al mes d'abril. Amb tot, la recent evolució desfavorable dels mercats financers, així com les diferents mesures d'ajust pressupostari empreses darrerament pel Govern espanyol probablement tindran un impacte negatiu en el creixement. En aquest sentit, en un informe publicat recentment pel servei d'estudis del BBVA, s'adverteix que hi ha més incertesa per a la segona meitat de l'any, pels efectes negatius de la pujada de l'IVA, els ajustos pressupostaris i les tensions dels mercats financers, i que el PIB de l'economia espanyola es contraurà un 0,6% a finals d'any. I és que cal tenir en compte que Espanya es troba just en l'ull de l'huracà, al ser un dels primers països, al marge de la ja coneguda situació de Grècia, sobre el que es van plantejar els dubtes respecte al seu deute públic. Les mesures aplicades fins al moment (baixada de sous als funcionaris, congelació de les pensions, reducció de les inversions en infraestructures, pujada de l'IVA, etc.) han estat avalades per la Comissió Europea, que a mitjans de juny va considerar els ajustos pressupostaris per al 2010 com a

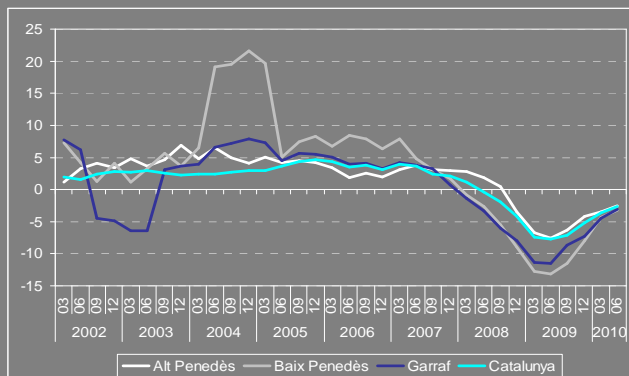
suficients, tot i que va recomanar, encara, un ajust addicional, de l'1,75% del PIB per al 2011. En la mateixa línia, l'FMI ha realitzat un diagnòstic de l'economia espanyola en el qual ha assenyalat, com els seus principals desequilibris, elements com ara la difícil situació del mercat laboral, l'elevat dèficit pressupostari o la baixa productivitat. Entre les recomanacions que fa l'organisme internacional, s'inclouen aspectes com la reforma del mercat laboral, de les pensions i del sistema financer. En aquest sentit, a finals de juliol s'ha produït l'aprovació de la reforma laboral, que es planteja amb l'objectiu d'acabar amb la dualitat en el mercat laboral espanyol, tot i que no ha comptat amb el consens dels agents socials. També s'ha culminat, en aquest trimestre, el procés de reestructuració de les caixes, amb la formalització de diverses fusions. A aquestes mesures sembla que seguiran, en un futur més o menys proper, altres de complementàries, com la pujada d'impostos a les rendes més altes, la retirada dels estímuls fiscals a la compra d'habitatge o la pujada de l'edat de jubilació.

**Catalunya** es veu immersa en les dinàmiques que afecten al conjunt de l'Estat i és en aquest sentit que la Generalitat també ha emprés un important paquet de mesures d'ajust de la despesa pública, que han d'acompanyar a aquelles que ja s'han començat a aplicar des del Govern central i a les que se sumaran, també, les plantejades pels ajuntaments. Unes mesures, totes elles, que tindran les seves conseqüències sobre l'economia, ja que fins ara, com s'ha anat veient en els darrers informes, la recuperació s'havia basat molt en aquells sectors més relacionats amb l'àmbit públic i, per tant, és molt probable que es produeixi un parèntesi en el redreçament econòmic a menys que d'altres sectors prenguin el relleu. Entre els ajustos plantejats pel Govern central, destaca la retallada d'infraestructures, que a Catalunya s'ha materialitzat amb l'anul·lació de cinc grans obres, per falta de pressupost, a més del retard en els terminis d'execució d'altres, entre elles l'arribada de Rodalies a la T1 de l'aeroport del Prat. Un altre element de la conjuntura internacional que també troba la seva translació en el context català és el que fa referència a la reestructuració del sistema financer. En aquest sentit, han culminat els processos de fusió de les caixes d'estalvi catalanes. La Caixa absorbirà Caixa Girona i es creen les noves Caixa d'Estalvis de Catalunya, Tarragona i Manresa i Unnim, resultat de la fusió entre Caixa Manlleu, Caixa Sabadell i Caixa Terrassa. Caixa Penedès i Caixa Laietana, per la seva banda, finalment han formalitzat "fusions fredes" amb d'altres entitats d'arreu de l'Estat. En relació amb això, recentment s'ha produït la publicació de les proves d'estrès per part del Comitè de Supervisors Bancaris Europeus (CEBS) en les quals, tot i que les entitats financeres europees n'han sortit majoritàriament ben parades, les dues entitats catalanes sorgides dels processos de fusió s'han situat entre les set que no han passat els tests, i que necessitaran, per tant, de més capitalització des dels fons d'ajuda (FROB). Amb tot, l'economia catalana ha anat recuperant en els darrers mesos un to més positiu. Així, en el segon trimestre el creixement del PIB ha presentat una taxa de variació intertrimestral positiva, del 0,1%, i la caiguda interanual s'ha moderat fins al -0,4% (enfront del -1,4% del trimestre anterior). Aquesta dinàmica més positiva s'ha fonamentat, bàsicament, en l'increment de les exportacions i de la producció industrial –pel creixement de la indústria europea i la recuperació del comerç internacional–, a la que ha contribuït també la demanda interna, pels estímuls fiscals i l'avançament de les compres prèvies a l'increment de l'IVA, de l'1 de juliol. També s'ha assistit a una certa millora dels indicadors referents al turisme, com l'augment en els primers mesos de l'any de les pernoctacions de viatgers procedents de la resta de l'Estat, així com de l'estranger. De la mateixa manera, el Baròmetre elaborat per l'Institut Cerdà sobre el sector de l'habitatge esbossa una certa reactivació del mercat. Finalment, els darrers resultats de l'EPA mostren com Catalunya és una de les CCAA on més ha augmentat, respecte al trimestre anterior, la població ocupada, amb 42.700 nous ocupats/des.

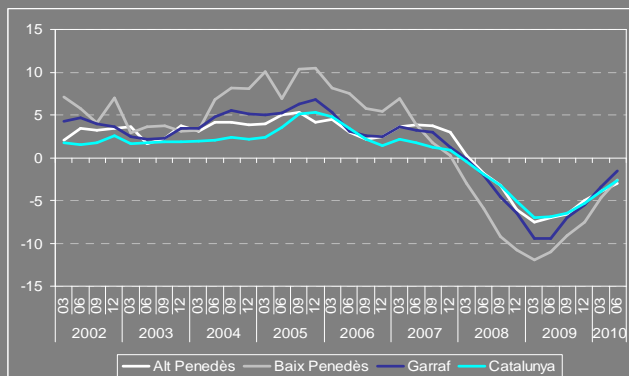
*La destrucció d'ocupació i de centres de treball decreix a un ritme molt important durant el 2010.*

*Els principals indicadors confirmen la tendència a una possible recuperació de l'economia a curt termini (finals de 2010 o principis de 2011), tal i com ja s'apuntava a l'informe de conjuntura anterior.*

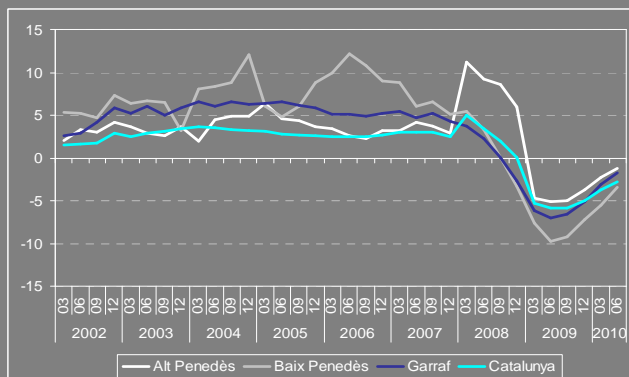
**Gràfic 1 Taxes de variació interanuals dels llocs de treball. 2002-10**



**Gràfic 2 Taxes de variació interanuals dels centres de cotització. 2002-10**



**Gràfic 3 Taxes de variació interanuals dels afiliats RETA. 2002-10**



Font: Elaboració pròpia a partir de dades del Departament de Treball de la Generalitat de Catalunya.

## Resum executiu

En relació al mateix trimestre de 2009, el segon trimestre de 2010 enregistra un volum d'ocupació menor. Aquesta situació respon a què la destrucció d'ocupació no s'ha aturat, tot i que la dinàmica en els darrers dos mesos és de lleugera recuperació de l'activitat en la majoria de sectors econòmics, segons els principals indicadors analitzats. Tot i així, les taxes de variació interanuals de l'ocupació al Garraf-Penedès se situen entre els 2-3% negatius respecte el mateix trimestre de 2009, un punt percentual per sota de les enregistrades a l'informe anterior. Fet que indica un menor ritme de destrucció de llocs de treball.

Les corbes d'evolució de l'ocupació i dels centres de treball mostren des de finals de 2007 dos clars períodes. El primer que va des del tercer trimestre de 2007 fins al segon de 2009, en el qual la destrucció de llocs de treball i de centres de cotització ha estat molt intensa. En aquest sentit, el tercer trimestre de 2009 representa un punt d'inflexió de la corba, amb una important atenuació dels ritmes de destrucció d'activitat econòmica.

Com s'apuntava en anteriors informes, en els moments més aguts de la crisi econòmica, aquesta ha estat més severa a les comarques litorals (especialment al Baix Penedès), amb una pèrdua molt més important de llocs de treball i de centres de cotització. En canvi, a l'Alt Penedès la situació ha estat menys adversa.

Tanmateix, un cop passat el pitjor moment de la crisi econòmica, l'evolució recent dels principals indicadors econòmics mostren una convergència important en els ritmes de descens de l'activitat i molt més moderats que en l'etapa central.

En aquesta fase, cal assenyalar que la intensitat amb què es produeix la millora de la situació econòmica és similar a l'evolució negativa enregistrada a l'inici de la recessió. És a dir, la destrucció d'ocupació i de centres de treball decreix a un ritme també molt important durant el 2010.

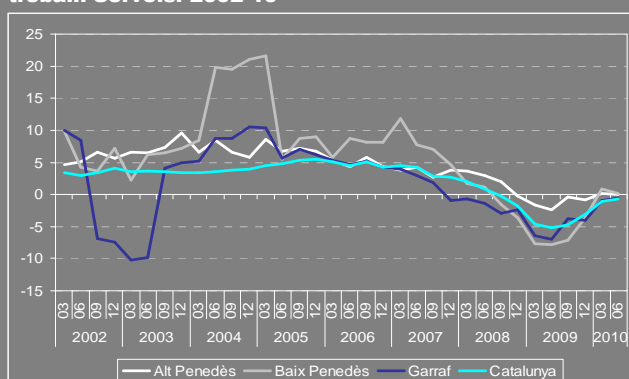
En definitiva, els indicadors econòmics confirmen que la crisi econòmica ha tocat fons, que s'està en el camí de la recuperació econòmica i que pot registrar-se creació d'ocupació a curt termini si la tendència es manté (finals de 2010 o principis de 2011), tal i com ja s'apuntava a l'informe de conjuntura anterior. Caldrà veure, però, com afecta l'increment de l'IVA apuntat el mes de juliol passat i la retallada de la despesa pública en l'evolució de les activitats més afectades.

*El sector Serveis és, de moment, l'únic sector que crea ocupació.*

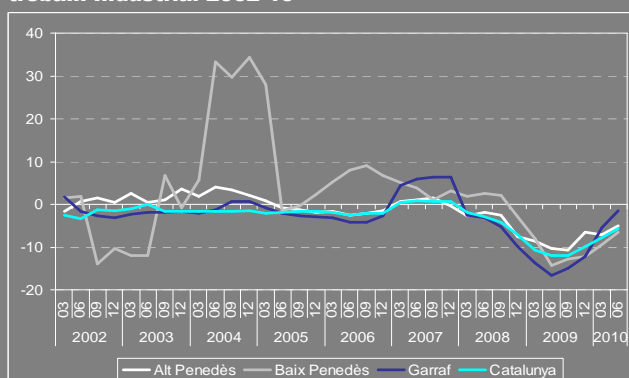
*A la Indústria es desacceleren de forma important els ritmes de destrucció d'ocupació, de manera que es podrien registrar valors positius a curt/mig termini.*

*La Construcció també mostra aquest mateix signe, però la recuperació del sector encara es planteja a llarg termini*

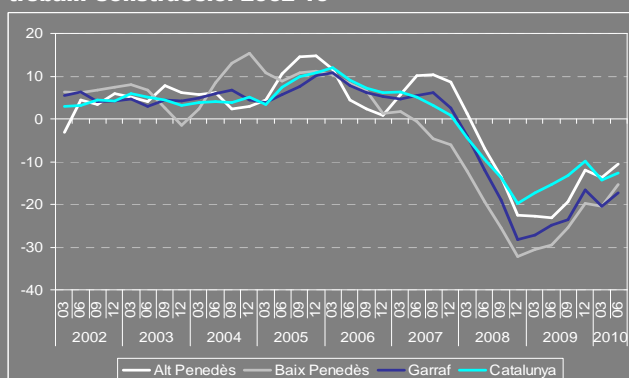
**Gràfic 4 Taxes de variació interanuals dels llocs de treball. Serveis. 2002-10**



**Gràfic 5 Taxes de variació interanuals dels llocs de treball. Indústria. 2002-10**



**Gràfic 6 Taxes de variació interanuals dels llocs de treball. Construcció. 2002-10**



Font: Elaboració pròpia a partir de dades del Departament de Treball de la Generalitat de Catalunya.

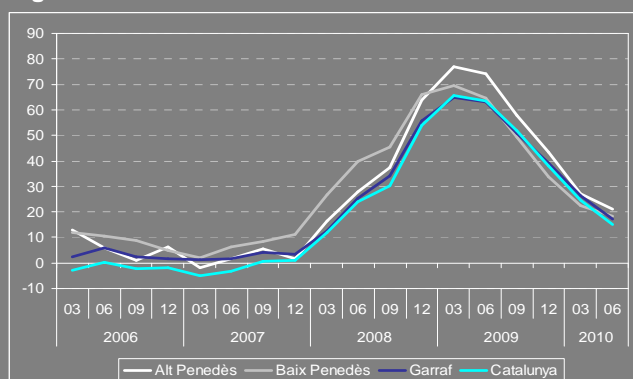
Durant el segon trimestre de 2010 millora la situació de la Indústria i de la Construcció a totes tres comarques i al conjunt de Catalunya, mentre que el sector terciari obté resultats desiguals a les comarques del Garraf-Penedès. Tanmateix, aquesta millora de la situació en dos sectors claus de l'economia com la Indústria i la Construcció es dona en un context encara negatiu, d'important destrucció d'ocupació, amb taxes interanuals entre el 5-7% i el 10-17%, respectivament.

Al **Garraf**, la situació del sector industrial remunta de forma extraordinària i l'ocupació està a punt de recuperar els nivells de 2009 (-1,5%). De fet, el sector obté registres positius en l'ocupació a cinc comarques catalanes, mentre al trimestre anterior només una comarca creava ocupació en termes interanuals. També millora la situació del sector Serveis, que s'apunta un -0,6% respecte el mateix trimestre de 2009 (-1,0%). La Construcció, en la mateixa línia, millora la seva situació en relació a trimestres anteriors. Tot i així, és la comarca catalana on el sector obté un pitjor registre, amb una caiguda de l'ocupació del 17,2% respecte el mateix període de 2009 (l'anterior trimestre la caiguda va ser del 20,4%).

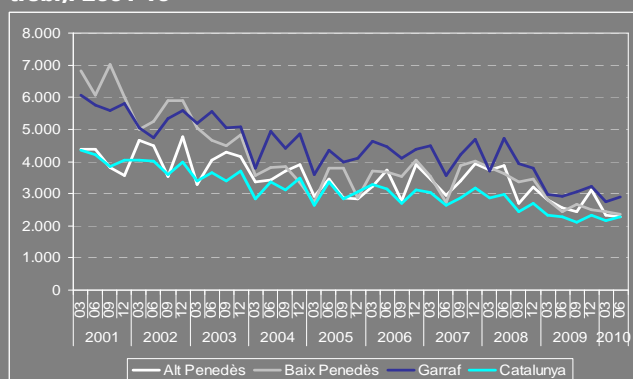
A l'**Alt Penedès**, el sector Serveis obté els mateixos nivells d'ocupació que el 2009. Aquesta situació representa un petit retrocés respecte a la creació d'ocupació que s'havia registrat durant el primer trimestre (0,2%). Tot i així, és un bon comportament en termes intercomarcals (el 15è millor). D'altra banda, la Indústria obté un millor registre respecte el trimestre passat, i el ritme de destrucció d'ocupació passa del 7,1% al 5,0%, 2 punts percentuals menys. Tot i així, en termes comparatius, enregistra una de les taxes més altes de destrucció d'ocupació industrial del panorama comarcal (posició 29a). En la Construcció, la tendència és similar, i la reducció en els ritmes de destrucció de llocs de treball ha passat del 13,6% al 10,4%, 3,2 punts percentuals menys. Aquesta millora és superior a la que s'obté a la majoria de comarques catalanes (n'ocupa la posició 14a).

Al **Baix Penedès**, el ritme de creació d'ocupació iniciat el trimestre passat al sector terciari s'alenteix, passant del 0,9% al 0,2%. Tanmateix, la dinàmica positiva d'aquest sector a la comarca és una bona notícia, tenint en compte que el sector perd un 0,6% en el conjunt de Catalunya (ocupa la 14a posició en el rànquing comarcal). La Construcció i la Indústria segueixen la dinàmica de desacceleració en la destrucció d'ocupació. A la Construcció, la taxa interanual passa del -20,3% el primer trimestre al -15,5% actual i a la Indústria es passa del -9,5% al -6,5%. Tanmateix, en termes interanuals, la reducció de l'activitat encara es manté a nivells elevats, lluny encara de registrar un increment de l'ocupació en ambdós sectors. En relació al conjunt de comarques

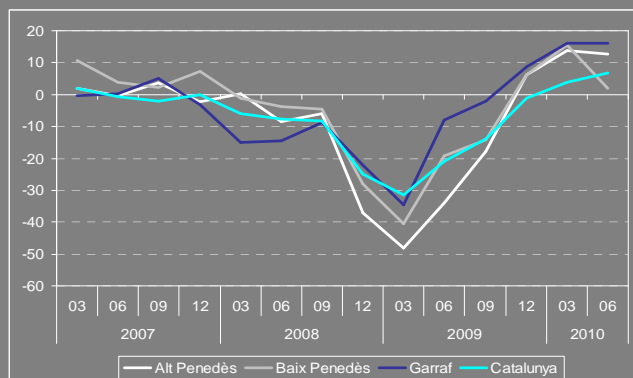
**Gràfic 7 Taxes de variació interanuals de persones registrades a l'atur. 2006-10**



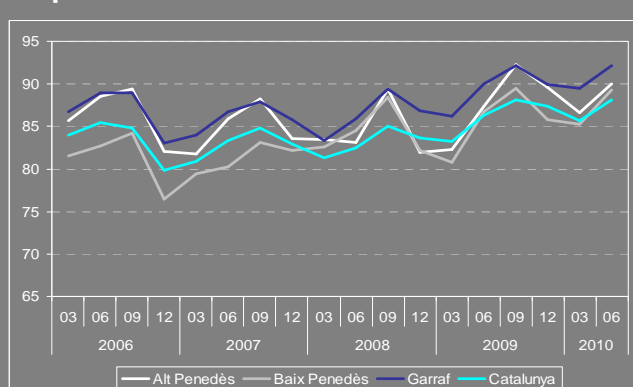
**Gràfic 8 Evolució dels índexs de sinistralitat (x 100 mil treb.). 2001-10**



**Gràfic 9 Taxes de variació interanuals de contractes laborals. 2007-10**



**Gràfic 10 Evolució del percentatge de contractació temporal. 2006-10**



Font: Elaboració pròpia a partir de dades del Departament de Treball de la Generalitat de Catalunya.

catalanes, el sector de la construcció obté els pitjors registres (només el Garraf i el Pallars Lluçà anoten taxes interanuals inferiors). La millora de la situació de la Indústria, si es compara amb el de la resta de comarques, és de les menys significatives (ocupa la posició 33a).

*Tot i que l'augment de l'atur al Garraf-Penedès és inferior als de trimestres anteriors, es mantenen els nivells elevats en relació a la resta de comarques catalanes.*

*Excepte al Garraf, la sinistralitat manté la dinàmica positiva de reducció.*

*S'incrementa la contractació, però l'augment és menys notable que en el trimestre anterior.*

*Segueix el creixement de la temporalitat en la contractació.*

La gràfica d'evolució de les dades de l'atur mostra clarament els efectes de la crisi en la demanda productiva de mà d'obra. El darrer trimestre de 2007 representa l'inici de la recessió econòmica amb un increment molt important de l'atur a les tres comarques i al conjunt de Catalunya. Tot i així, el comportament és diferenciat. En una primera etapa, la caiguda de l'activitat és més important al Baix Penedès, mentre a l'Alt Penedès i al Garraf el nombre de persones que s'incorporen als registres de l'atur resulta ser més moderat i força similar al del conjunt de Catalunya. A finals de 2008, la caiguda de l'activitat econòmica s'intensifica a l'Alt Penedès i des de llavors la comarca registra nivells més elevats d'incorporacions de persones a l'atur. Tot i així, en els darrers trimestres la tònica és la d'anar convergint en el conjunt de comarques del Garraf-Penedès. Així, en aquest darrer trimestre, la comarca que mostra una evolució menys negativa és el Garraf, amb una taxa de variació interanual del 17,2%. Aquesta variació és del 18,3% al Baix Penedès i del 21,3% a l'Alt Penedès. En el context de la resta de comarques, aquestes taxes se situen en una posició intermitja-baixa del rànquing. És a dir, són taxes d'augment interanual de l'atur més aviat elevades (ocupen les posicions 26a, 31a i 36a, respectivament).

La **sinistralitat** manté la tendència de millora ja assenyalada en informes anteriors, excepte en el Garraf, on registra un repunt. Aquesta millora es ve produint des de l'inici de la sèrie, l'any 2001. També s'observa com el diferencial respecte als índexs de sinistralitat presentats pel conjunt del Principat es van reduint. Així, a l'Alt Penedès, l'índex és de 2.282 accidents per cada 100.000 llocs de treball assalariat, mentre que al Baix Penedès és de 2.349. Xifres similars a les obtingudes pel conjunt de Catalunya (2.276). En canvi, al Garraf, la xifra és significativament superior (de 2.878 accidents per cada 100 mil treballadors assalariats).



El ritme de creixement interanual de la **contractació** es manté positiu, per tercer trimestre consecutiu, a les comarques del Garraf-Penedès. Al conjunt de Catalunya, la contractació creix durant aquest trimestre en un 6,8% (front el 4,0% del trimestre anterior). Per bé que s'incrementa la contractació al Baix Penedès, aquest increment és molt inferior al registrat el trimestre passat, del 2,0% front el 15,5%. A l'Alt Penedès cau un punt percentual i al Garraf es manté en el mateix ritme (del 16,0%).

Tot i aquesta evolució positiva de la contractació, l'anàlisi detallat de les dades apunta que aquest repunt és sobretot en relació a la contractació de caràcter temporal. Així ho mostra la gràfica que mostra l'evolució de la contractació temporal, amb un augment important en termes relatius d'aquest tipus de relació contractual. En aquest sentit, el percentatge de contractes temporals és del 92,1% al Garraf, del 90,0% a l'Alt Penedès i del 89,3% al Baix Penedès, en els tres casos lleugerament per sobre de la mitjana catalana (del 88,1%).

Síntesi d'indicadors principals

	Garraf	Alt Penedès	Baix Penedès	Garraf-Penedès
<b>De nivell o volum:</b>				
Llocs de treball:	34.056	Llocs de treball: 39.234	Llocs de treball: 23.631	Llocs de treball: 96.921
Centres de treball:	4.010	Centres de treball: 3.456	Centres de treball: 2.744	Centres de treball: 10.210
Atur registrat:	12.124	Atur registrat: 8.160	Atur registrat: 10.033	Atur registrat: 30.317
Taxa excedent laboral (%):	35,6	Taxa excedent laboral (%): 20,8	Taxa excedent laboral (%): 42,5	Taxa excedent laboral (%): 31,3
Taxa atur estimada (%):	14,9	Taxa atur estimada (%): 14,4	Taxa atur estimada (%): n.d.	Taxa atur estimada (%): n.d.
Contractacions:	9.779	Contractacions: 7.038	Contractacions: 5.349	Contractacions: 22.166
<b>Dinàmica (variacions interanuals):</b>				
Llocs de treball (%):	-3,1	Llocs de treball (%): -2,5	Llocs de treball (%): -3,2	Llocs de treball (%): -2,9
<u>Sectors que més creixen (%)</u>	<u>Sectors que més creixen (%)</u>	<u>Sectors que més creixen (%)</u>	<u>Sectors que més creixen (%)</u>	<u>Sectors que més creixen (%)</u>
- Sanitat i serveis socials	5,2 - Educació	6,1 - Sanitat i serveis socials	7,5 - Sanitat i serveis socials	5,3
- Hoteleria	3,3 - Sanitat i serveis socials	4,4 - Comerç	3,2 - Hoteleria	2,5
- Administració i Seguretat	3,0 - Comerç	3,7 - Hoteleria	3,2 - Comerç	1,4
<u>Sectors amb major pèrdua (%)</u> :	<u>Sectors amb major pèrdua (%)</u> :	<u>Sectors amb major pèrdua (%)</u> :	<u>Sectors amb major pèrdua (%)</u> :	<u>Sectors amb major pèrdua (%)</u> :
- Construcció	-17,2 - Construcció	-10,4 - Construcció	-15,5 - Construcció	-14,7
- Agricultura	-16,7 - Transport i comunicacions	-8,1 - Transport i comunicacions	-9,6 - Transport i comunicacions	-7,2
- Transport i comunicacions	-3,7 - Administració i Seguretat	-6,0 - Mediació financera	-9,6 - Mediació financera	-4,7
Centres de treball (%):	-1,5	Centres de treball (%): -3,0	Centres de treball (%): -2,6	Centres de treball (%): -2,3
Atur registrat (%):	17,2	Atur registrat (%): 21,3	Atur registrat (%): 18,3	Atur registrat (%): 18,6
Contractació (%):	16,0	Contractació (%): 12,5	Contractació (%): 2,0	Contractació (%): 11,2



*Un trimestre més, i en van quatre, les xifres de llocs de treball mostren una significativa reducció del ritme de destrucció d'ocupació al Garraf.*

*El mateix succeeix en el cas dels centres de cotització tot i que, en aquest cas, la desaparició de centres s'alenteix encara més.*

### Llocs de treball i centres de treball

Les xifres de **llocs de treball** mostren la significativa reducció en el ritme de destrucció d'ocupació al Garraf que s'ha vingut produint des del segon trimestre de 2009. En aquest sentit, la taxa de variació interanual se situa, aquest cop, en el  $-3,1\%$ , essent la més moderada dels darrers 9 trimestres. Els llocs de treball de la comarca es xifren, així, en 34.056, 1.094 menys que en el mateix període de l'any anterior. L'increment dels llocs en termes inter trimestrals, tot i que es produeix en un trimestre, el segon, ja habitualment propici per a l'ocupació, i més en una comarca con la del Garraf, amb un important component turístic, és aquest cop força significatiu, ja que el creixement experimentat, de 670 llocs de treball, és força superior al dels darrers dos anys.

El mateix passa en el cas dels **centres de cotització** tot i que, en aquest cas, la desaparició de centres s'alenteix encara més: la taxa de variació interanual és  $-1,5\%$ , la qual significa la desaparició de 63 centres de treball, respecte a ara fa un any. De la mateixa manera que els llocs de treball, els centres s'incrementen respecte a tres mesos abans, amb 99 nous centres; una xifra bastant superior a la registrada tant a mitjans de 2009 com a mitjans de 2008. Així les coses, els centres de cotització comptabilitzats al Garraf al finalitzar el mes de juny han estat 4.010.

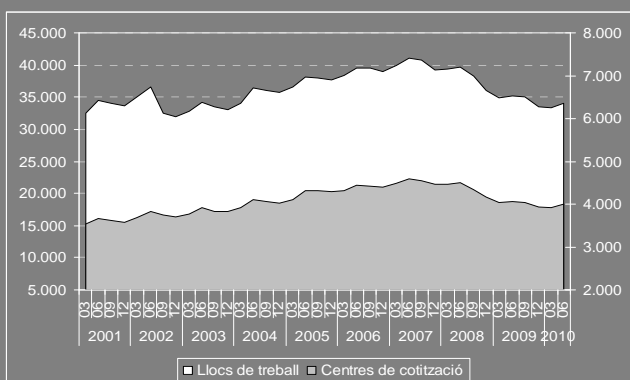
### Treball autònom i assalariat

Segons les dades del Registre General de la Seguretat Social (RGSS), la destrucció de **llocs de treball assalariat**, tot i que segueix apaivagant-se, continua sent més intensa que la del conjunt dels llocs de treball. La taxa és, aquest cop, del  $-3,7\%$ ; la qual cosa suposa una davallada de 920 llocs de treball d'aquesta modalitat respecte al mateix període de 2009, deixant-ne la xifra en 24.114, 617 llocs més que tres mesos abans.

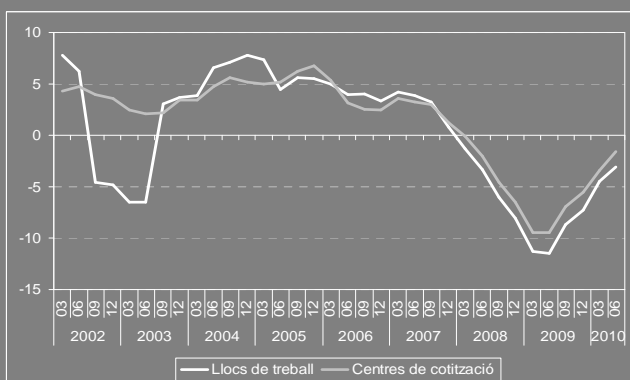
El **treball autònom**, al seu torn, presenta una evolució menys negativa, amb una taxa interanual del  $-1,7\%$ , força assimilable a la dels centres de cotització. Segons les dades del Registre Especial de Treballadors Autònoms (RETA), el segon trimestre de l'any clou amb 9.942 llocs de treball autònom, 174 menys que en un any abans però 53 més que en el trimestre anterior.

El pes del treball autònom sobre el total de l'ocupació a la comarca continua sent elevat:  $29,2\%$ .

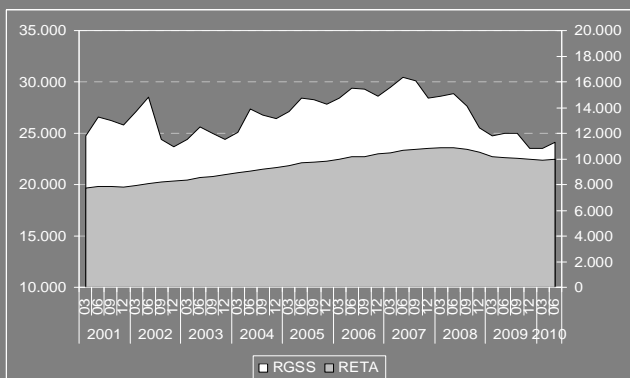
**Gràfic 11 Evolució del nombre de llocs de treball i centres de cotització. 2001-10. Garraf**



**Gràfic 12 Taxes de variació interanuals dels llocs de treball i centres de cotització. 2002-10. Garraf**



**Gràfic 13 Evolució del nombre dels afiliats al RGSS i RETA. 2001-10. Garraf**

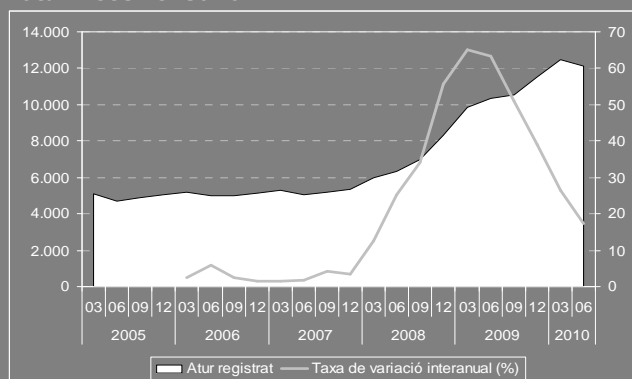


Font: Elaboració pròpia a partir de dades del Departament de Treball de la Generalitat de Catalunya.

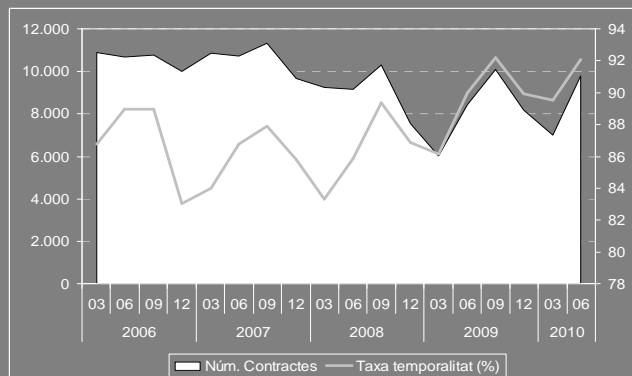
*El menor ritme de deteriorament de l'ocupació sí va acompanyat, aquest cop, d'un significatiu canvi en relació a l'atur, que s'ha vist disminuït en termes inter trimestrals, un fet que no passava des del segon trimestre de 2007.*

*Es manté la tendència iniciada fa tres trimestres d'increment de la contractació en termes interanuals. No obstant això, aquest repunt continua fonamentant-se bàsicament en els contractes temporals.*

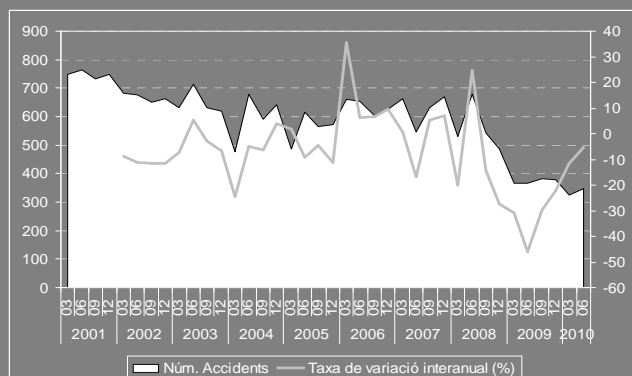
**Gràfic 14 Evolució del nombre de persones registrades a l'atur. 2005-10. Garraf**



**Gràfic 15 Evolució de la contractació. 2006-10. Garraf**



**Gràfic 16 Evolució del nombre d'accidents laborals. 2001-10. Garraf**



Font: Elaboració pròpia a partir de dades del Departament de Treball de la Generalitat de Catalunya.

## Atur

El menor ritme de deteriorament de l'ocupació sí va acompanyat, aquest cop, d'un significatiu canvi de tendència en relació a l'atur. En aquest sentit, tot i que l'atur ha continuat augmentant respecte a un any abans, la taxa ha moderat el seu increment interanual fins al 17,2%, davant del 26,4% del primer trimestre, convertint-se, a més, en la taxa més baixa dels darrers dos anys. És cert que aquests resultats es tradueixen en què hi ha 1.779 persones aturades més que ara fa un any, però no menys cert que l'atur s'ha vist disminuït, aquest cop, en termes inter trimestrals (en 320 persones); un fet que no passava des del segon trimestre de 2007. Així les coses, les persones que consten en els registres de l'atur a la comarca són 12.124, amb lo qual la taxa d'excedents laborals del Garraf esdevé del 35,6%, gairebé dos punts percentuals per sota de la del trimestre anterior.

El sector que més contribueix a l'atur continuen sent les *Immobiliàries i serveis empresarials*, amb el 19,9% de les persones aturades, seguides de prop per la *Construcció*, amb el 19,6%, i el *Comerç*, amb el 16,1%. Els sectors amb majors excedents laborals són la *Construcció*, amb un 57,4%, i les *Immobiliàries i serveis empresarials*, amb un 54,9%, acompanyades per la *Indústria*, amb el 37,0%.

## Contractació

El segon trimestre és habitualment un període d'activació econòmica al Garraf, en relació amb el període estival i les vacances. És per això que augmenta la contractació, amb 2.784 contractes més que en el primer trimestre de l'any. Aquest fet no seria massa rellevant, pel fort component estacional, si no fos perquè es manté la tendència iniciada fa tres trimestres d'increment de la contractació en termes interanuals. Així, els 9.779 contractes signats suposen un 16,0% respecte als formalitzats l'any anterior, en el mateix període. No obstant això, aquest repunt de la contractació continua fonamentant-se bàsicament en els contractes temporals. El 92,1% dels contractes signats aquest trimestre han estat de tipus temporal, essent aquest el segon percentatge més alt de tota la sèrie, només superat pel registrat el tercer trimestre de 2009.

## Sinistralitat laboral

La sinistralitat laboral ha augmentat lleugerament aquest trimestre però se segueix mantenint en els nivells més baixos d'ençà la crisi econòmica. Hi ha hagut 342 accidents, amb lo qual l'índex de sinistralitat se situa en 1.439,0 accidents per cada 100.000 afiliats a la Seguretat Social. Hi ha hagut 5 accidents greus però no hi ha hagut cap mort.

Continua la recuperació del sector Serveis, que pràcticament no destrueix ocupació. Segueix contribuint a aquest fet l'evolució d'alguns dels sectors més lligats a l'àmbit públic, però també l'Hoteleria, que creix per tercer trimestre consecutiu. El Comerç també millora, però encara no se situa en terrenys positius.

El sector Serveis continua recuperant-se, i pràcticament ja no destrueix ocupació

Es consolida la millora iniciada el trimestre anterior en el sector **Serveis**. La caiguda interanual es redueix fins al -0,6%. Només s'enregistren 148 llocs de treball menys que ara fa un any. El guany intertrimestral, de 659 llocs, tot i que és habitual, resulta superior a l'experimentat al 2009. El juny finalitza amb 25.409 llocs de treball. Aquest comportament respon a l'evolució de l'Hoteleria així com a la d'alguns sectors més lligats a lo públic, com l'Administració i Seguretat Social o la Sanitat i serveis socials. Per altra banda, els sectors que continuen destruint ocupació amb més intensitat són el Transport i comunicacions i les Immobiliàries i serveis empresarials, als que s'uneix, ara, l'Educació. La taxa de variació interanual dels centres de cotització continua en paràmetres positius (1,8%) i suposa un increment de 55 centres. La xifra se situa, així, en 3.178. Les persones aturades procedents del sector són 7.322. La taxa d'excedent laboral es col·loca en el 28,8%, 4 punts percentuals més que en el mateix període de 2009 però 2 punts menys que en l'anterior trimestre.

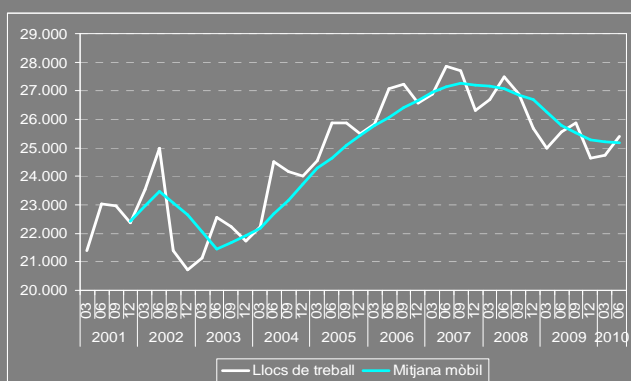
El Comerç encara no presenta xifres positives

Tot i la significativa reducció en la destrucció de l'ocupació - que en aquest es reafirma, amb una taxa de variació interanual del -2,3% - el Comerç no se situa encara en terreny positiu. Els llocs de treball del sector es comptabilitzen en 6.888, 159 menys que un any abans. El que sí que es consolida és la represa del dinamisme empresarial. Els centres de cotització presenten, ara, una taxa interanual del 2,8%, i queden xifrats en 1.078, 29 més que en el mateix trimestre de l'any anterior. L'atur segueix augmentant, tot i que amb menys intensitat, un 10,7% respecte al mateix trimestre de l'any anterior. Les persones aturades procedents del sector són 1.956.

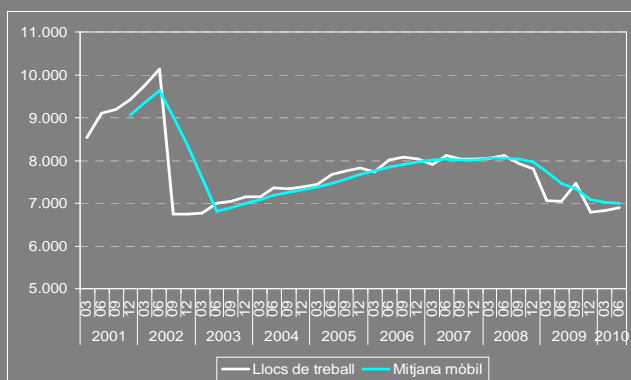
L'Hoteleria creix per tercer trimestre consecutiu

L'Hoteleria creix, i amb aquest ja són tres els trimestres en què ho fa. Aquest cop, la taxa interanual se situa en el 3,3%, de manera que el segon trimestre s'acaba amb 5.014 llocs de treball, 158 més que en el mateix moment de l'any anterior i 782 més que tres mesos abans, tot i que, en aquest sentit, cal matisar que es tracta d'un període habitualment propici per al sector. Els centres de cotització, per la seva banda, segueixen amb la dinàmica expansiva. La taxa interanual es col·loca en un 7,4%. La bonança estacional es deixa sentir també en l'atur. El nombre de persones desocupades (1.167) disminueix respecte al trimestre anterior i els excedents laborals es redueixen en 9 punts percentuals. Amb tot, hi ha un 10,0% més d'aturats/des que en el mateix període de l'any anterior.

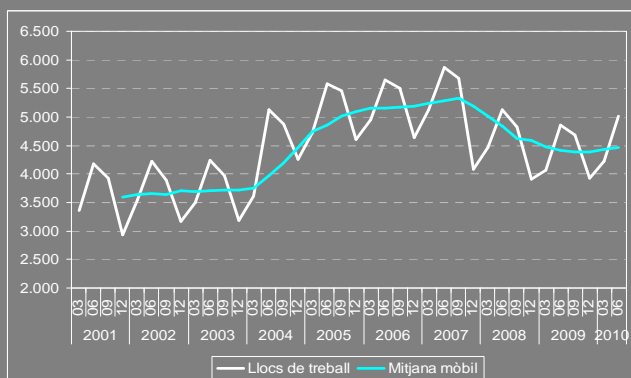
Gràfic 17 Evolució dels llocs de treball. Serveis. 2001-10. Garraf



Gràfic 18 Evolució dels llocs de treball. Comerç. 2001-10. Garraf



Gràfic 19 Evolució dels llocs de treball. Hoteleria. 2001-10. Garraf



Font: Elaboració pròpia a partir de dades del Departament de Treball de la Generalitat de Catalunya.

*Es confirma el menor ritme de deteriorament en el Transport i les comunicacions però els indicis de recuperació en la Immobiliària i els serveis empresarials es dilueixen. La Mediació financera, per la seva banda, continua presentant una situació d'estabilitat.*

**Es confirma el menor ritme de deteriorament en el Transport i les comunicacions**

La taxa interanual registrada aquest trimestre continua suposant una ostensible reducció respecte a les taxes de dos dígits observades al llarg de tot l'any 2009. Així, els llocs de treball del sector **Transport i comunicacions** es redueixen un 3,7% (47 llocs menys), respecte al segon trimestre de l'any anterior, deixant-ne la xifra en 1.240. Quelcom de similar succeeix en el cas dels centres de cotització que alenteixen el ritme del seu descens, fins al -3,0% (quan només dos trimestres enrere superava el -15%). L'atur, per la seva banda, continua augmentant en termes interanuals (un 15,3%), però es redueix respecte al trimestre anterior: 38 aturats/des menys. Els excedents laborals se situen, així, en el 25,7%

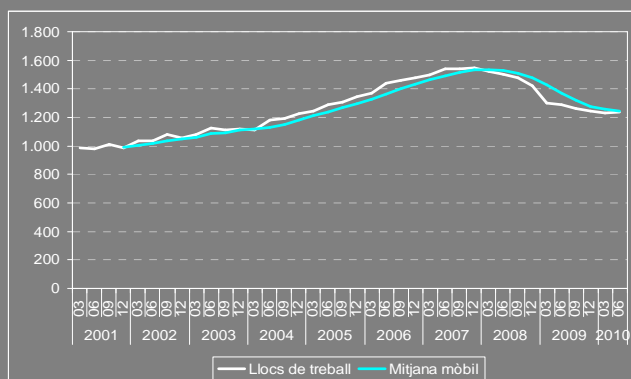
**La Mediació financera continua mantenint-se estable en el segon trimestre**

La **Mediació financera** arriba a presentar paràmetres positius, però el creixement interanual és molt modest, d'un 0,5%, que deixa la xifra de llocs de treball en 199. Els centres de cotització segueixen amb la progressió iniciada en el primer trimestre, i s'incrementen un 8,0% respecte al mateix període de 2009. L'atur també reflecteix aquesta situació d'impàs. Els excedents laborals són del 34,2%.

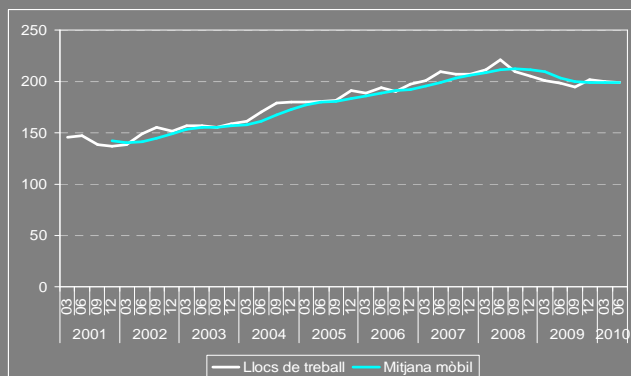
**Els dilueixen els indicis de recuperació en la Immobiliària i els serveis empresarials**

La **Immobiliària i els serveis empresarials** no experimenten, com molts d'altres sectors d'activitat, una moderació en el seu ritme de deteriorament, sinó que repeteixen taxa de variació interanual en relació al trimestre anterior: -3,4%. Això significa que s'han destruït 154 llocs de treball, respecte a l'any anterior, i que la xifra de llocs del sector queda ara en 4.396. Amb tot, sí que es pot observar un increment (de 79 llocs) en termes intertrimestrals. Els centres de cotització, en canvi, sí que segueixen amb la tònica de moderació de la caiguda, i la seva taxa interanual es col·loca en -3,3%, quedant lluny les taxes negatives, de dos dígits, enregistrades en el mateix període de 2009. El sector comptabilitza, al finalitzar el trimestre, 565 centres de cotització. L'atur continua sent el principal mal de cap, essent com és el sector que més contribueix a l'atur a la comarca. El nombre de persones aturades arriba a les 2.413, un 17,1% més que en el mateix període de l'any anterior, tot i que també se n'observa una lleugera reducció respecte al trimestre anterior. Els excedents laborals són del 54,9%.

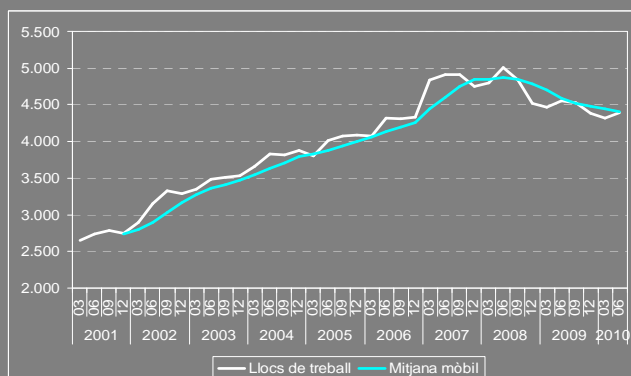
**Gràfic 20 Evolució dels llocs de treball. Transport i comunicacions. 2001-10. Garraf**



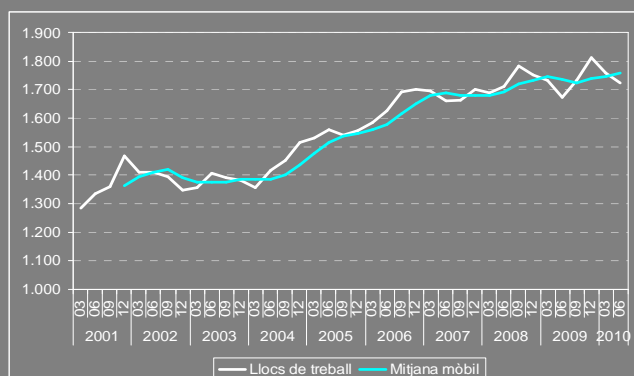
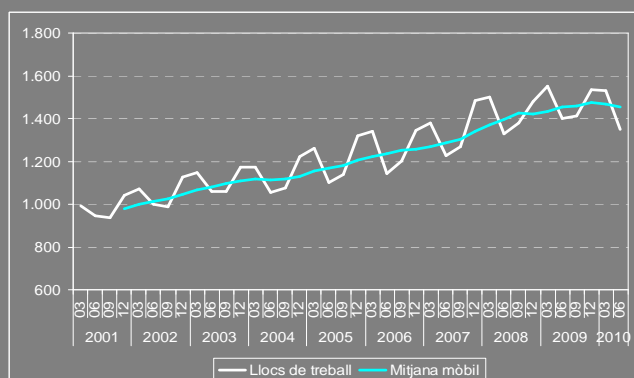
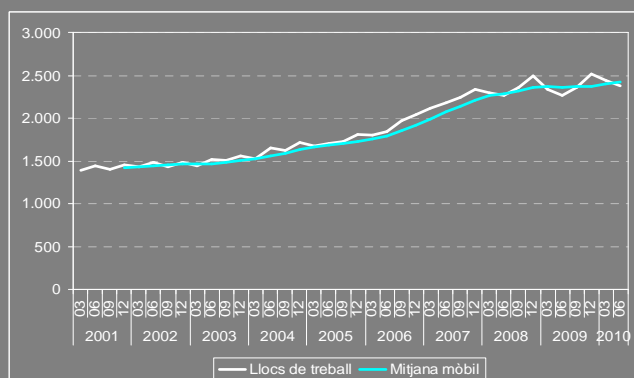
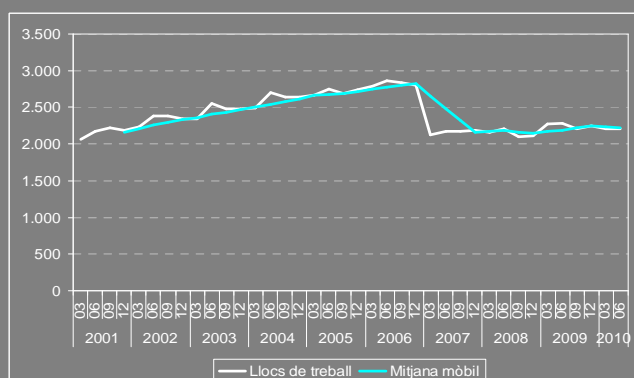
**Gràfic 21 Evolució dels llocs de treball. Mediació financera. 2001-10. Garraf**



**Gràfic 22 Evolució dels llocs de treball. Immobiliàries i serveis empresarials. 2001-10. Garraf**



Font: Elaboració pròpia a partir de dades del Departament de Treball de la Generalitat de Catalunya.

**Gràfic 23 Evolució dels llocs de treball. Administració i Seguretat Social. 2001-10. Garraf****Gràfic 24 Evolució dels llocs de treball. Educació. 2001-10. Garraf****Gràfic 25 Evolució dels llocs de treball. Sanitat i serveis socials. 2001-10. Garraf****Gràfic 26 Evolució dels llocs de treball. Altres activitats socials i altres serveis. 2001-10. Garraf**

Font: Elaboració pròpia a partir de dades del Departament de Treball de la Generalitat de Catalunya.

*S'accentua la dualitat en la situació dels sectors més relacionats amb l'àmbit públic.*

*Administració i Seguretat Social i Sanitat i serveis socials segueixen creixent i, en canvi, Educació i Altres activitats socials confirmen la seva davallada.*

### L'Administració i la Seguretat Social tornen a créixer

Es manté el comportament irregular en l'ocupació a l'**Administració i la seguretat social**. Aquest trimestre, la seva taxa de variació interanual torna a créixer, després que en l'anterior l'increment es veiés reduït. La xifra de llocs de treball se situa, així, en 1.724. Els excedents de mà d'obra són els segons més baixos: del 14,7%, tot i que han augmentat respecte al trimestre passat.

### Es confirma la davallada en l'Educació

L'**Educació**, que en l'anterior trimestre havia entrat en terrenys negatius confirma ara la seva davallada. La seva taxa de variació interanual se situa en el -3,6%. Els llocs de treball que s'hi comptabilitzen són 1.350. Els centres de cotització, en canvi, mantenen un bon comportament, tot i que el creixement, del 3,9% interanual, no arriba als nivells observats trimestres enrere. Tot i això, l'atur continua sent dels més baixos: els excedents laborals són del 19,4%.

### La Sanitat i els serveis socials el sector amb un creixement més robust

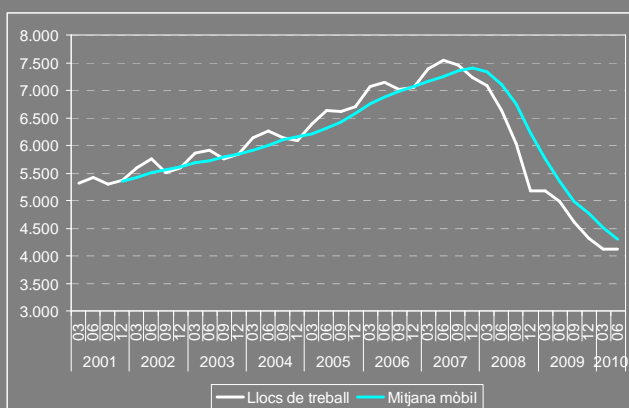
Després d'uns trimestres en què havia vist disminuir la intensitat del seu creixement, la **Sanitat i els serveis socials** torna a augmentar la seva taxa de variació interanual, fins al 5,2%, la taxa més elevada en els darrers sis trimestres. La xifra de llocs de treball arriba als 2.382. Una tònica similar és la que presenten els centres de cotització. Els excedents laborals són els més baixos, entre els diferents sectors: 14,5%.

### Segueix la destrucció d'ocupació en les Altres activitats socials i altres serveis

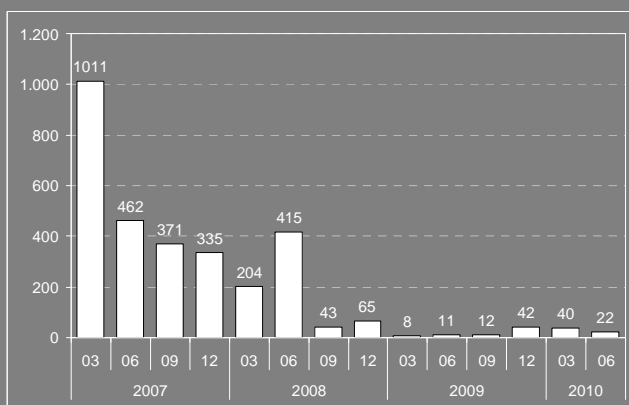
Per segon trimestre consecutiu, les **Altres activitats socials i altres serveis** destrueixen ocupació, a un ritme del -2,9%, en termes interanuals. El sector aglutina 2.216 llocs de treball. L'atur segueix incrementant-se. Els excedents laborals són del 24,3%.

La Construcció continua amb la seva caiguda estrepitosa i, un trimestre més, presenta taxes negatives de dos dígitos. La indústria, en canvi, alenteix de forma significativa la seva caiguda.

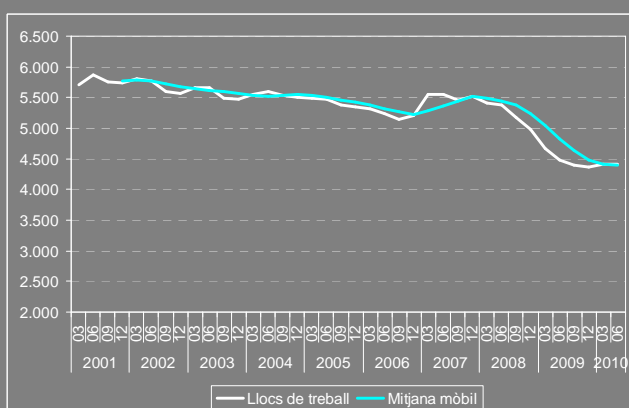
Gràfic 27 Evolució dels llocs de treball. Construcció. 2001-10. Garraf



Gràfic 28 Evolució dels habitatges iniciats. 2007-10. Garraf



Gràfic 29 Evolució dels llocs de treball. Indústria. 2001-10. Garraf



Font: Elaboració pròpia a partir de dades del Departament de Treball i el Departament de Medi Ambient i Habitatge de la Generalitat de Catalunya.

## Un trimestre més, la Construcció presenta taxes negatives de dos dígitos

Continua l'estrepitosa caiguda del sector de la **Construcció**, tal com mostra la taxa de variació interanual negativa, que es manté en els dos dígitos:  $-17,2\%$ . La xifra de llocs de treball se situa, així, en 4.131, 858 menys que en el segon trimestre de 2009 i 3.098 menys que en el quart trimestre de 2007, l'últim que va experimentar un creixement, en termes interanuals. Aquest comportament fa ser la 40a comarca de Catalunya, en termes comparatius. Els centres de cotització, per la seva banda, experimenten una caiguda interanual del  $15,2\%$ ; una taxa que en deixa el còmput en 553, 99 menys que un any abans. En aquest context, l'atur sectorial continua augmentant, tot i que sembla que es modera el seu creixement interanual, en relació a l'observat en trimestre anteriors. Així, 2.371 són les persones aturades procedents del sector, un  $8,1\%$  més que en el mateix moment de 2009. Amb tot, els excedents laborals són els més elevats de tots els sectors: del  $57,4\%$ .

Les dades d'**habitatges iniciats** del segon trimestre de 2010 mostren com la construcció residencial no acaba de remuntar. Dels 40 habitatges iniciats al primer trimestre es passa a 22 durant el període d'abril a juny de 2010.

## Significatiu alentiment de la caiguda en la Indústria

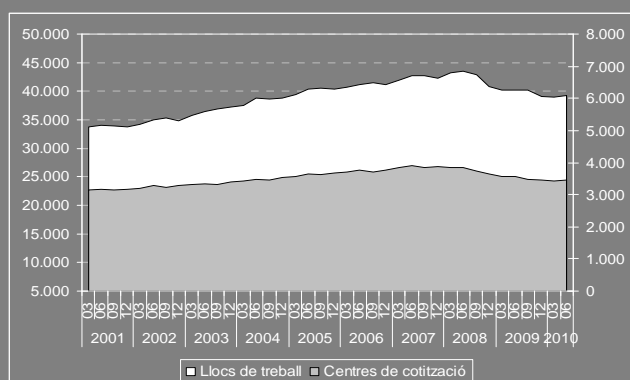
L'alentiment en el ritme de destrucció de l'ocupació de la **Indústria** que s'observava en l'anterior trimestre s'ha confirmat al mes de juny. La taxa, del  $-1,5\%$  interanual és especialment significativa, més si és té en compte que, tan sols 2 trimestres enrere, les taxes negatives eren de dos dígitos. El sector comptabilitza 4.416 llocs de treball, només 68 menys que en el mateix trimestre de 2009. El dinamisme empresarial presenta una evolució similar, tot i que en aquest cas la caiguda interanual encara és del  $-4,9\%$ . Els centres de cotització queden fixats en 273. L'atur segueix augmentant en termes interanuals, tot i que s'alenteix el ritme del seu increment, fins al  $14,4\%$ . Així, les persones aturades procedents del sector són 1.635. Amb tot, els excedents laborals es mantenen alts, del  $37,0\%$ .

Cinc són els subsectors que presenten xifres positives, ja que al *Reciclatge*, *distribució d'energia i aigües* i *l'Alimentació, begudes i tabac* s'hi uneixen el *Cautxú i plàstic*, la *Indústria química* i la *Metal·lúrgia i productes metàl·lics*. Els subsectors amb un deteriorament més intens són les *Indústries manufactureres diverses*, les *Indústries extractives* i la *Fusta i suro*.

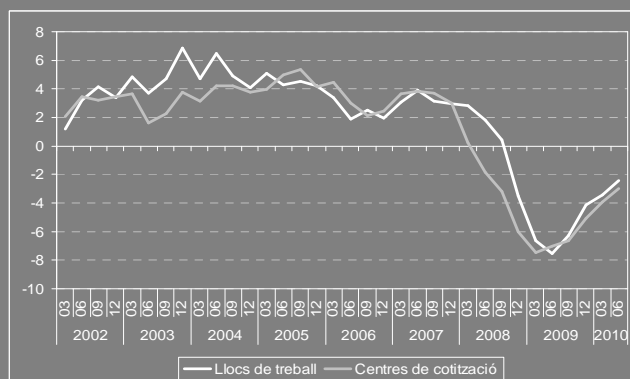
A l'Alt Penedès es produeix un menor ritme de deteriorament de l'ocupació, per quart trimestre consecutiu; una tendència similar a la que s'observa en el cas dels centres de cotització.

Els treballadors autònoms presenten la taxa interanual menys negativa de tot el període.

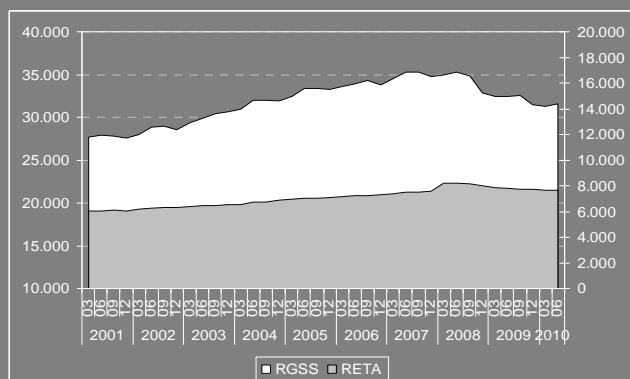
Gràfic 30 Evolució del nombre de llocs de treball i centres de cotització. 2001-10. Alt Penedès



Gràfic 31 Taxes de variació interanuals dels llocs de treball i centres de cotització. 2002-10. Alt Penedès



Gràfic 32 Evolució del nombre dels afiliats al RGSS i RETA. 2001-10. Alt Penedès



Font: Elaboració pròpia a partir de dades del Departament de Treball de la Generalitat de Catalunya.

## Alt Penedès

### Llocs de treball i centres de treball

Per quart trimestre consecutiu, les dades de **llocs de treball** a l'Alt Penedès mostren com s'hi està produint un menor ritme de deteriorament de l'ocupació. Així, la taxa de variació interanual registrada aquest trimestre, del  $-2,5\%$ , és la menys negativa de les observades des de desembre de 2008. La xifra de llocs de treball s'instal·la, d'aquesta manera, en els 39.234 llocs, 986 menys que en el mateix trimestre de 2009 i, tal com es pot veure al gràfic, 349 més que tres mesos abans.

Els **centres de cotització**, al seu torn, presenten una evolució força similar, tot i que la taxa de variació interanual, en aquest cas, encara es col·loca en el  $-3,0\%$ . El nombre de centres computats a l'Alt Penedès és, així, de 3.456, 107 menys que un any abans.

Com es pot observar, en ambdós casos, les variacions estacionals en l'ocupació no són tant grans a l'Alt Penedès, com les registrades a les dues comarques costaneres.

### Treball autònom i assalariat

El nombre de **llocs de treball assalariat** comptabilitzats a finals del mes de juny, segons el Registre General de la Seguretat Social (RGSS), és de 31.550, 890 llocs de treball menys que en el mateix trimestre de l'any anterior. Per altra banda, el guany respecte al trimestre anterior ha estat de 331 llocs. La taxa de variació interanual, del  $-2,7\%$ , suposa una significativa millora respecte a les observades en anteriors trimestres, i s'acosta molt a la presentada pel conjunt de l'ocupació.

El ritme de la caiguda en el cas dels **llocs de treball autònom** encara ha experimentat una major moderació, segons el recompte de les persones afiliades al Registre Especial de Treballadors Autònoms (RETA). La intensitat en la destrucció de llocs mai havia arribat a ser tant intensa com la del conjunt de l'ocupació, però la taxa interanual presentada aquest trimestre pels treballadors autònoms és la menys negativa de tot el període:  $-1,2\%$ . El nombre de llocs de treball d'aquesta modalitat queda fixat, així, en 7.684 llocs, 96 llocs menys que l'any passat.

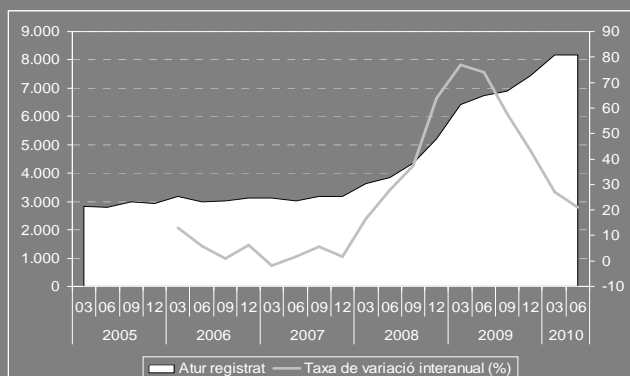
El pes del treball autònom segueix, d'aquesta manera, tenint un pes més gran ( $19,6\%$ ) que el que tenia abans de la crisi.



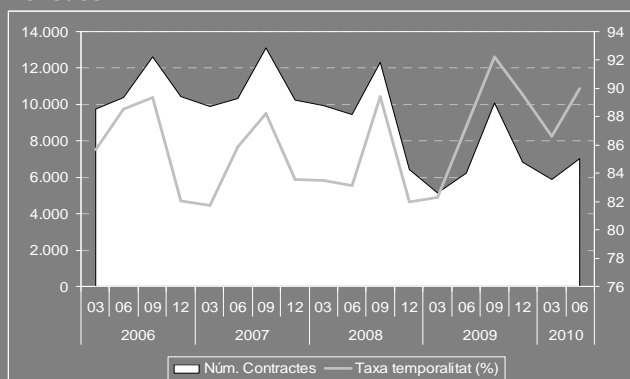
Segueix la desacceleració de l'increment de l'atur que s'ha vingut observant en els darrers trimestres.

Torna a pujar la contractació en termes interanuals, per tercer trimestre consecutiu. El contrapunt el constitueix la creixent temporalitat.

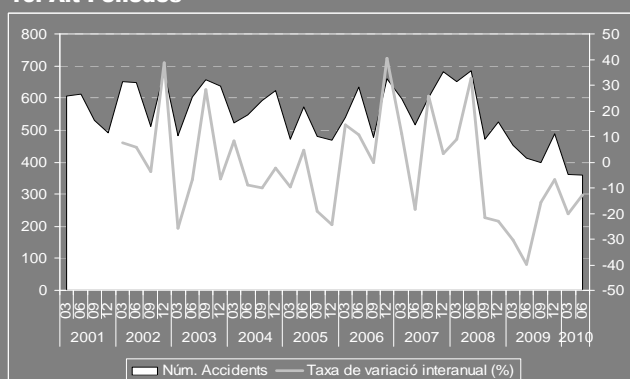
**Gràfic 33 Evolució del nombre de persones registrades a l'atur. 2005-10. Alt Penedès**



**Gràfic 34 Evolució de la contractació. 2006-10. Alt Penedès**



**Gràfic 35 Evolució del nombre d'accidents laborals. 2001-10. Alt Penedès**



Font: Elaboració pròpia a partir de dades del Departament de Treball de la Generalitat de Catalunya.

## Atur

Segueix la desacceleració de l'increment de l'atur que s'ha vingut observant en els darrers trimestres. L'increment interanual ha estat del 21,3%, inferior a les taxes que s'havien enfilat per sobre del 70%, només fa un any. Amb tot, només 4 comarques catalanes han enregistrat un increment superior. Així les coses, la xifra de persones aturades a la comarca se situa en 8.160, 1.431 més que un any abans. No obstant això, la xifra d'aturats/des s'ha reduït lleugerament respecte a l'anterior trimestre, cosa que no passava des del quart trimestre de 2007. Així les coses, la taxa d'excedent laboral se situa en el 20,8%, 4 punts percentuals per sobre de l'observada un any endarrere.

Els sectors que més contribueixen a l'atur són la *Indústria*, amb el 22,0% de les persones aturades, les *Immobiliàries i serveis empresarials*, amb el 18,3%, i la *Construcció*, amb el 14,7%. Els sectors amb majors excedents laborals són, al seu torn, les *Immobiliàries i serveis empresarials*, amb un 44,9%, i la *Construcció*, amb un 38,4% i l'*Hoteleria*, amb un 22,1%.

## Contractació

Torna a pujar la contractació en termes interanuals, per tercer trimestre consecutiu, amb una taxa del 12,5%, que equival a un increment de 784 contractes formalitzats respecte a les xifres d'un any abans. A més, a diferència del trimestre anterior, el nombre de contractes també ha augmentat en termes intertrimestrals, amb 1.175 contractes més, en un període habitualment prou propici per a la contractació, per efecte de l'estacionalitat.

El contrapunt d'aquest augment de la contractació el constitueix la temporalitat. Dels 7.038 contractes signats en aquest trimestre, 6.333 (un 90,0%) han estat contractes temporals, mentre que els indefinits només han arribat als 705. Així doncs, mentre que els contractes temporals continuen creixent, en termes interanuals, contribuint així a l'augment de la contractació en general, la formalització de contractes indefinits continuat caient (-11,1%), tot i que ja no amb la intensitat amb què ho feia trimestres enrere.

## Sinistralitat laboral

La sinistralitat laboral continua presentant uns nivells força més baixos, en relació a les dades d'abans de la crisi. La xifra d'accidents laborals d'aquest trimestre s'ha mantingut pràcticament en el mateix nivell que la del trimestre anterior: 360 accidents. L'índex de sinistralitat se situa en 1.141,0 accidents per cada 100.000 afiliats a la Seguretat Social. Només hi ha hagut 1 accidents greu i no s'ha hagut de lamentar cap víctima mortal.

*Es planteja una situació d'impàs en el sector Serveis. Mentre que el Comerç es troba ja en clara recuperació, altres sectors, com l'Hoteleria, tot just aguanten l'escomesa.*

## Situació d'impàs en el sector Serveis

El trimestre anterior, el sector **Serveis** va assolir paràmetres positius després de cinc trimestres de taxes interanuals molt properes a zero, però negatives. Ara, però, el sector presenta una taxa que no es mou del 0%, i que mostra com el sector no acaba de remuntar. El millor comportament el segueixen mantenint algunes de les activitats més lligades a lo públic, *Sanitat i serveis socials i Educació*, així com el *Comerç*. El conjunt del sector comptabilitza 23.042 llocs de treball, 195 més que en el trimestre anterior. La situació d'impàs també es reflecteix en el cas dels centres de cotització, que després d'haver reduït la intensitat de la seva desaparició, tornen a experimentar una caiguda més intensa, ni que sigui lleugerament, amb una taxa de variació interanual que se situa en el  $-1,6\%$ . Es computen 2.347 centres de treball. L'atur segueix incrementant-se, tot i que el creixement, del  $15,1\%$  interanual, resulta molt menor que l'experimentat en altres activitats. La xifra de persones aturades procedents del sector és de 4.009, 43 menys que tres mesos abans. Els excedents laborals són del  $17,4\%$ .

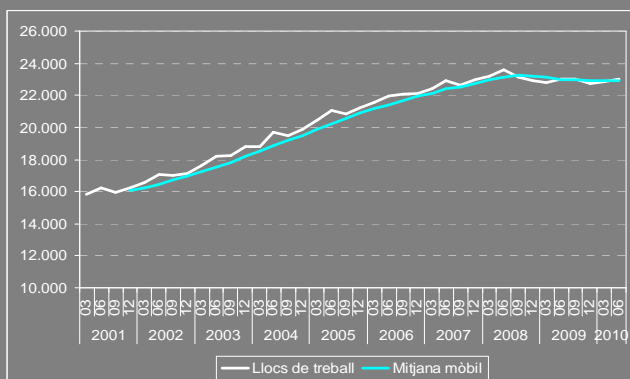
## El Comerç presenta una clara recuperació

Després del canvi de tendència experimentat pel **Comerç** en el trimestre anterior, ara el sector mostra una clara recuperació, amb una taxa de variació interanual que s'enfila fins el  $3,7\%$ . La xifra de llocs de treball, a finals del mes de juny, arriba 6.946, 249 més que en el mateix període de 2009 i 93 més que en l'anterior trimestre. Aquesta evolució fa que l'Alt Penedès sigui la 4a comarca de Catalunya amb un millor comportament del Comerç. En canvi, el dinamisme empresarial encara no assolix paràmetres positius. La taxa de variació interanual dels centres de cotització es manté en un  $-1,0\%$ ; una taxa que deixa la xifra de centres en 857. L'atur encara s'ha incrementat, respecte a un any abans, però l'augment, del  $5,9\%$ , és un dels més baixos, en relació als altres sectors. Les persones aturades procedents del Comerç són 1.025. Els excedents laborals se situen en el  $14,8\%$ .

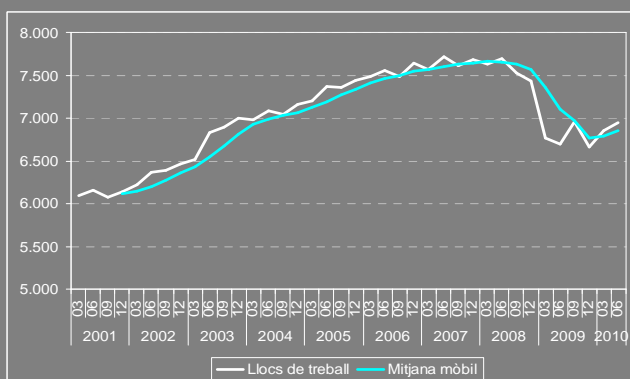
## L'Hoteleria sembla que aguantava l'escomesa

Tot i que segueix en xifres negatives, per segon trimestre consecutiu, no s'observa una davallada substancial de l'activitat en l'**Hoteleria**. La taxa interanual, del  $-0,2\%$ , suposa una caiguda més moderada, en relació a la del primer trimestre. Els llocs de treball encabits dins el sector es xifren en 2.021. Pel que fa al dinamisme empresarial, es culmina la frenada que s'observava en el trimestre anterior, amb una taxa interanual negativa, del  $-0,9\%$ . L'atur segueix pujant en termes interanuals, tot i que menys que en trimestres anteriors (un  $28,9\%$ ). Els aturats/des són 447.

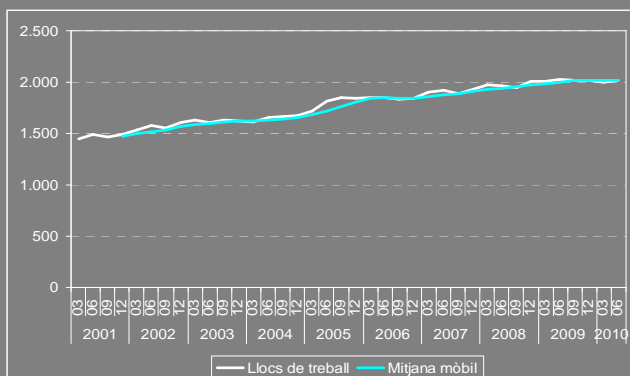
**Gràfic 36 Evolució dels llocs de treball. Serveis. 2001-10. Alt Penedès**



**Gràfic 37 Evolució dels llocs de treball. Comerç. 2001-10. Alt Penedès**



**Gràfic 38 Evolució dels llocs de treball. Hoteleria. 2001-10. Alt Penedès**



Font: Elaboració pròpia a partir de dades del Departament de Treball de la Generalitat de Catalunya.

*Comportament desfavorable del Transport i les comunicacions, que mantenen la brusca caiguda del trimestre anterior, i de la Mediació financera, que es manté en paràmetres negatius, per cinquè trimestre consecutiu. Per altra banda, continua l'incertesa en el cas de les Immobiliàries i els serveis empresarials.*

## Es consolida la recessió en el Transport i les comunicacions

Es manté així la brusca caiguda del sector del **Transport i les comunicacions** que ja s'observava en el trimestre anterior. Aquest cop, la taxa interanual s'ha situat en el -8,1%, i suposa la desaparició de 169 llocs de treball, respecte al mateix moment de l'any anterior, amb lo qual els llocs del sector queden comptabilitzats en 1.928. El comportament del sector a l'Alt Penedès és un dels pitjors del panorama comarcal. Per contra, el dinamisme empresarial, experimenta una substancial reducció en la intensitat del seu deteriorament, tal com mostra la taxa interanual, que es modera fins al -4,5%, quan tan sols 2 trimestres enrere encara era de dos dígitos. L'atur, a diferència del trimestre anterior, experimenta un increment molt lleu, del 2,7% interanual, el més baix de tots els sectors. La taxa d'excedents laborals es redueix, fins el 13,4%.

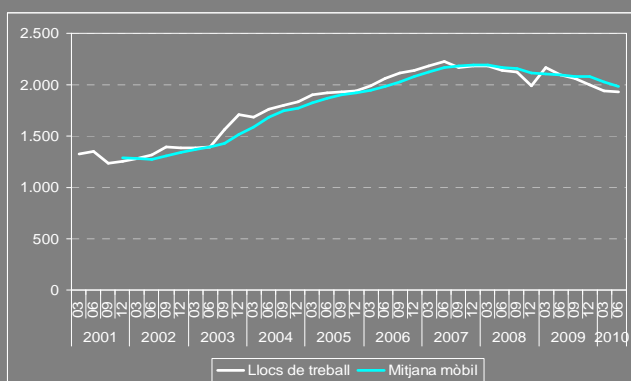
## La Mediació financera es manté en paràmetres negatius per cinquè trimestre consecutiu

La taxa de variació interanual presentada per la **Mediació financera** continua sent negativa, tot i que ho és menys que la del trimestre anterior (del -4,9% enfront del -6,3%). La xifra de llocs de treball s'instal·la en els 2.409 llocs, 123 menys que en el mateix període de l'any passat. Els centres de cotització, per la seva banda, després d'un trimestre en què també s'havien endinsat en terrenys negatius, presenten ara una taxa que no es mou del 0%. Els excedents laborals continuen sent els més baixos: 1,7%.

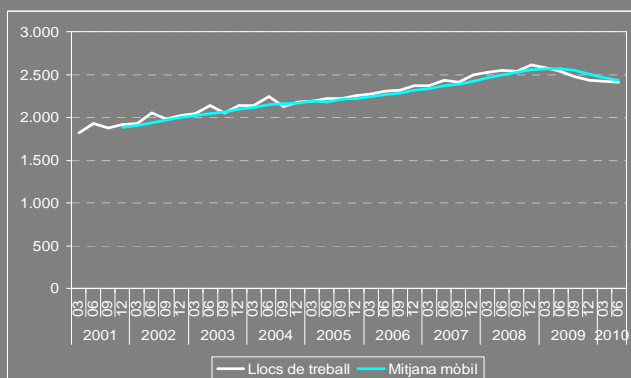
## Continua l'incertesa en el cas de les Immobiliàries i els serveis empresarials

Per segon trimestre consecutiu les **Immobiliàries i els serveis empresarials** presenten una taxa interanual positiva, però molt propera a zero: 0,3%. Es manté, per tant, el to més deprimit des de principis de 2010. La xifra de llocs de treball se situa, així, en 3.331 llocs, 11 més que al juny de 2009 i 145 més que en el trimestre anterior. La incertesa també ve del cantó del dinamisme empresarial. Després d'un trimestre en què la tendència negativa mantinguda pels centres de cotització sembla suavitzar-se, la taxa interanual, del -3,1%, torna a reflectir un nou retrocés de la situació, deixant el nombre de centres en 438. L'atur segueix creixent en termes interanuals (un 8,1%), tot i el descens de les persones aturades procedents del sector: se'n comptabilitzen 1.494. Amb tot, continua sent un dels sectors que més contribueix a l'atur (el segon, amb el 18,3%) dels aturats/des, i aquell on els excedents laborals són més elevats: del 44,9%.

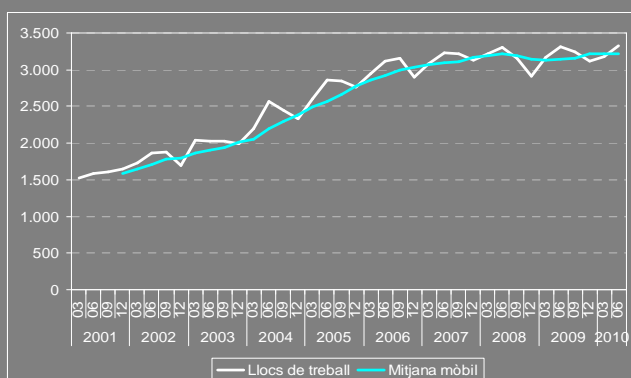
**Gràfic 39 Evolució dels llocs de treball. Transport i comunicacions. 2001-10. Alt Penedès**



**Gràfic 40 Evolució dels llocs de treball. Mediació financera. 2001-10. Alt Penedès**

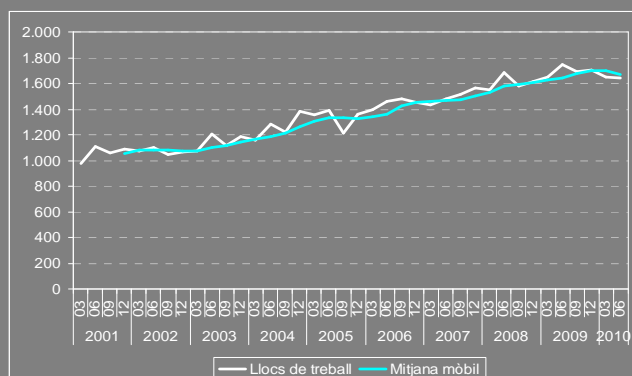


**Gràfic 41 Evolució dels llocs de treball. Immobiliàries i serveis empresarials. 2001-10. Alt Penedès**

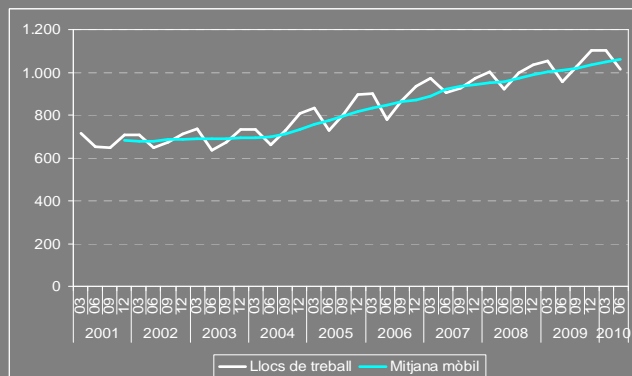


Font: Elaboració pròpia a partir de dades del Departament de Treball de la Generalitat de Catalunya.

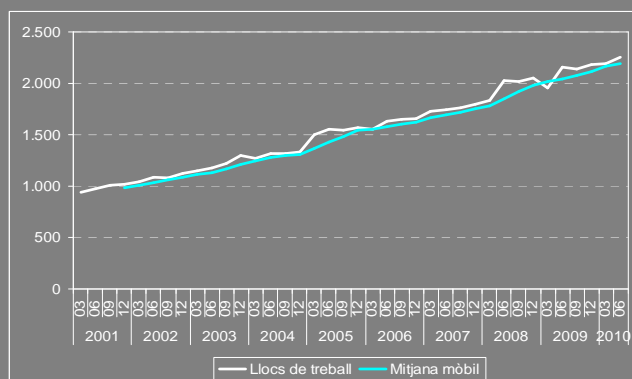
**Gràfic 42 Evolució dels llocs de treball. Administració i Seguretat Social. 2001-10. Alt Penedès**



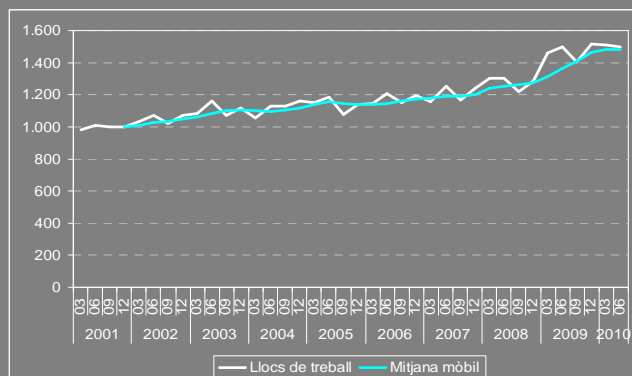
**Gràfic 43 Evolució dels llocs de treball. Educació. 2001-10. Alt Penedès**



**Gràfic 44 Evolució dels llocs de treball. Sanitat i serveis socials. 2001-10. Alt Penedès**



**Gràfic 45 Evolució dels llocs de treball. Altres activitats socials i altres serveis. 2001-10. Alt Penedès**



Font: Elaboració pròpia a partir de dades del Departament de Treball de la Generalitat de Catalunya.

*Les activitats més lligades a lo públic ja no són les que empenyen del carro. Administració i seguretat social i Altres activitats socials i altres serveis experimenten una frenada notable i s'endinsen en xifres negatives.*

*L'Educació i la Sanitat i serveis socials, presenten increments de l'atur força notables tot i el bon comportament de l'ocupació.*

### L'Administració i seguretat social en recessió

Es confirma la frenada del trimestre anterior i **l'Administració i seguretat social** registra la pitjor caiguda de tota la sèrie, amb una taxa interanual que s'enfonsa fins el  $-6,0\%$  (un dels pitjors registres del panorama comarcal). Es comptabilitzen 1.643 llocs de treball. En la mateixa línia, l'atur creix amb molta força: un  $45,7\%$  en termes interanuals. Els excedents laborals arriben al  $15,5\%$ .

### L'Educació es converteix en l'activitat que més creix a l'Alt Penedès

**L'Educació** experimenta una remuntada, després de la reducció experimentada en el primer trimestre, que la porta a tornar a superar el  $6\%$  interanual. A més, aquest trimestre esdevé l'activitat que més creix, superant a la Sanitat i serveis socials. De fet, l'Alt Penedès és la 4a comarca de Catalunya on l'Educació més creix. El nombre de llocs de treball es computen en 1.014. No passa el mateix amb els centres de cotització, que entren en terreny negatiu ( $-1,6\%$ ). És el sector on l'atur creix més: un  $69,5\%$  interanual. Amb tot, els excedents laborals ( $7,9\%$ ) encara són baixos.

### La Sanitat i els serveis socials, segueixen creixent, tot i que perden embranzida

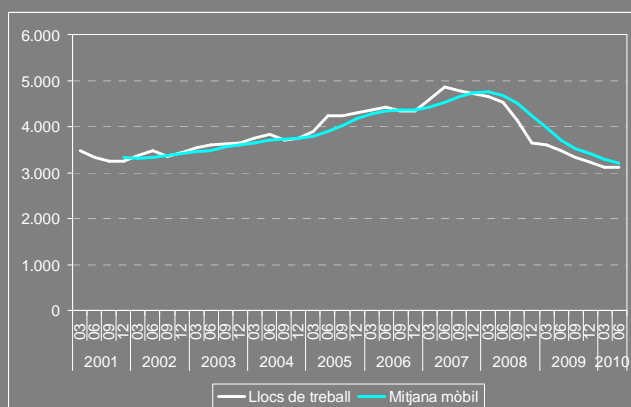
Després del fort creixement del trimestre anterior, amb una taxa de dos dígitos, la **Sanitat i els serveis socials** redueix l'increment interanual fins al  $4,4\%$ . La xifra de llocs de treball se situa en 2.253. El dinamisme empresarial continua en retrocés, i la caiguda interanual s'intensifica fins al  $-4,1\%$ . L'atur s'incrementa amb força respecte a la situació d'un any abans, un  $45,2\%$ , tot i que els excedents laborals continua sent dels més baixos:  $9,3\%$ .

### Les Altres activitats socials i altres serveis en xifres negatives

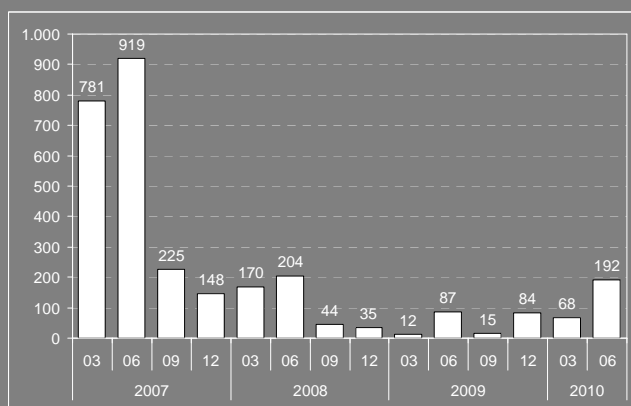
Després dels creixements tan notables de trimestres anteriors, en el primer trimestre de l'any les **Altres activitats socials i altres serveis** presentaven un alentiment que ara es reafirma, amb una taxa interanual que esdevé lleugerament negativa: del  $-0,1\%$ . La xifra de llocs de treball queda, així, en 1.497.

*Construcció i Indústria segueixen amb la seva contracció. Amb tot, mentre que la Construcció continua presentant, un trimestre més, taxes negatives de dos dígit, en el cas de la Indústria sembla que la tendència és a moderar-se la caiguda.*

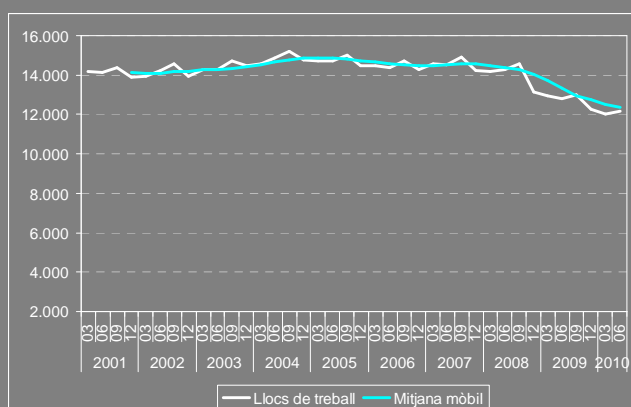
**Gràfic 46 Evolució dels llocs de treball. Construcció. 2001-10. Alt Penedès**



**Gràfic 47 Evolució dels habitatges iniciats. 2007-10. Alt Penedès**



**Gràfic 48 Evolució dels llocs de treball. Indústria. 2001-10. Alt Penedès**



Font: Elaboració pròpia a partir de dades del Departament de Treball i el Departament de Medi Ambient i Habitatge de la Generalitat de Catalunya.

## La Construcció segueix amb la seva forta recessió

Tot i que en aquest trimestre, a diferència de l'anterior, es torna a moderar el ritme de la contracció, la recessió de la **Construcció** persisteix, i el sector continua presentant un trimestre més, i en van 8, taxes interanuals negatives de dos dígit:  $-10,4\%$ . La xifra de llocs de treball, per tant, es continua encogint, aquest cop fins als 3.111, 363 menys que en el segon trimestre de 2009 i 1.410 menys que en el de 2008, moment en què comença la destrucció d'ocupació, en termes interanuals. Una tònica semblant és la que presenten els centres de cotització, tot i que la taxa interanual encara és més negativa:  $-12,3\%$ . Els centres de cotització comptabilitzats al finalitzar el mes de juny són 429, 60 menys que l'any anterior. L'atur sectorial continua incrementant-se, tot i que amb menys intensitat (un  $13,9\%$  interanual). Les persones aturades procedents del sector són 1.196. Amb tot, continua sent un dels sectors que més contribueix a l'atur i un dels que tenen els excedents laborals més alts: del  $38,4\%$ .

Tanmateix, les dades d'**habitatges iniciats** durant el període d'abril a juny són de les més altes dels darrers dos anys, fet que podria trencar el nivell d'atonía del sector mostrat durant tot aquest període. En total s'han iniciat un total de 192 habitatges en aquest trimestre.

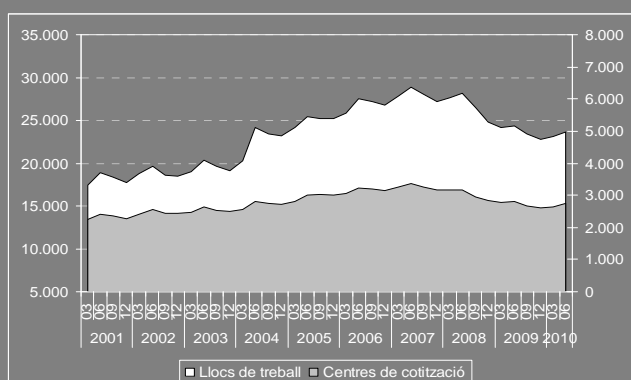
## La Indústria continua la seva davallada, tot i que la caiguda torna a moderar-se.

Després d'un començament d'any difícil, en el qual la moderació del descens de la **Indústria** es va veure estroncada, la taxa de variació interanual (del  $-5,0\%$ ) torna a mostrar una moderació en el ritme de contracció de la indústria, quedant per tant lluny les taxes negatives de dos dígit de tres trimestres enrere. La xifra de llocs de treball industrials a la comarca, al tancar el trimestre era de 12.153., 642 menys que en el mateix període de 2009, però 119 més que en el trimestre anterior. El dinamisme empresarial, per la seva banda, segueix en uns nivells similars als del primer trimestre de l'any, amb una davallada interanual del  $3,0\%$ , que deixa la xifra de centres de cotització en 636. Amb 1.792 persones aturades, és un dels que més contribueix a l'atur, tot i que no és dels que té els excedents laborals més elevats:  $14,7\%$ .

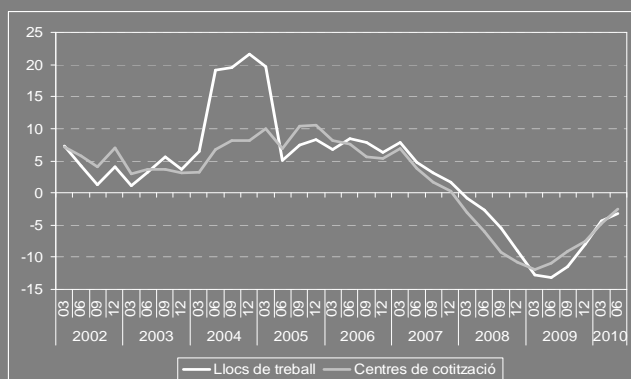
Diversos són els subsectors industrials que presenten una dinàmica positiva: són la **Maquinària i equipament mecànic**, el **Reciclatge**, **distribució energia**, **aigües**, la **Indústria química**, les **Indústries manufactureres diverses** i el **Cautxú i plàstic**. Els que més es contrauen són, per aquest ordre, les **Indústries extractives**, la **Maquinària i equipament elèctric i electrònic** i la **Metal·lúrgia i productes metàl·lics**.

*L'activitat econòmica del Baix Penedès segueix atenuant la seva caiguda. Llocs de treball i centres de cotització continuen moderant, així, el seu descens interanual. Els creixements en termes inter trimestrals coincideixen amb un període que, tanmateix, ja és habitualment propici per l'economia de la comarca.*

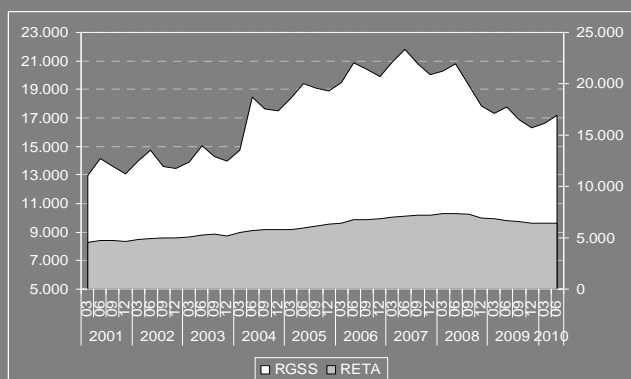
**Gràfic 49 Evolució del nombre de llocs de treball i centres de cotització. 2001-10. Baix Penedès**



**Gràfic 50 Taxes de variació interanuals dels llocs de treball i centres de cotització. 2002-10. Baix Penedès**



**Gràfic 51 Evolució del nombre dels afiliats al RGSS i RETA. 2001-10. Baix Penedès**



Font: Elaboració pròpia a partir de dades del Departament de Treball de la Generalitat de Catalunya.

## Baix Penedès

### Llocs de treball i centres de treball

Segueix el lent redreçament de l'ocupació al Baix Penedès, seguint la tendència que s'ha pogut observar des de mitjans de 2009. La taxa de variació interanual dels **llocs de treball** es redueix, aquest cop, fins al  $-3,2\%$ , essent la taxa menys negativa dels últims 7 trimestres quedant, per tant, lluny les taxes negatives de dos dígitos observades pràcticament al llarg de tot l'any passat. El còmput de llocs de treball se situa, així, en 23.631 llocs, 784 menys que a la mateixa alçada de l'any passat. A més, com ja succeïa en el trimestre anterior, l'ocupació ha augmentat en termes inter trimestrals; un fet, aquest, que respon a què el segon trimestre de l'any sempre és un període més propici per a l'economia del Baix Penedès. Ara bé, l'increment experimentat aquest any, de 555 llocs de treball, és força notable, ja que pràcticament dobla al que es va produir l'any passat, i també resulta superior al de 2008.

La tendència mostrada pels **centres de cotització** és encara més prometedora, ja que la taxa de variació interanual, que a mitjans 2009 encara presentava dos dígitos, es modera ara fins al  $-2,6\%$ , deixant la xifra de centres en 2.744, 72 menys que en el mateix moment de l'any anterior però 93 més que tres mesos abans.

### Treball autònom i assalariat

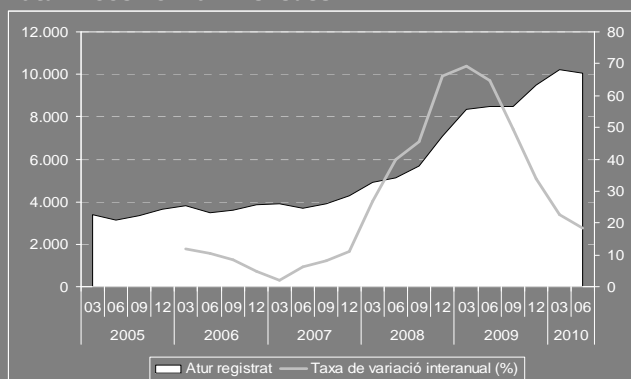
Al Baix Penedès, al cloure el segon trimestre de 2010, es comptabilitzen 17.202 **llocs de treball assalariat**, segons el Registre General de la Seguretat Social (RGSS), és a dir, 558 menys que en el mateix moment de 2009 però 551 més que en el trimestre anterior. Amb aquestes dades, la taxa de variació interanual es modera lleugerament, respecte a l'observada en el trimestre anterior, i se situa en el  $-3,1\%$ , pràcticament la mateixa que la presentada pel conjunt dels llocs de treball.

La tònica és la mateixa pel que fa al **treball autònom**, segons les dades del Registre Especial de Treballadors Autònoms (RETA), però la reducció experimentada en el ritme de destrucció d'aquesta modalitat de treball, aquest trimestre, és més acusada (es redueix del  $-5,6\%$  al  $-3,4\%$ ), de manera que pràcticament també se situa en el mateix nivell que la del conjunt dels llocs de treball. La xifra de treballadors/es autònoms/es queda fixada, doncs, en 6.429 llocs, 226 menys que en el mateix mes de l'any anterior. Amb aquestes dades, els autònoms representen el  $27,2\%$ , un percentatge lleugerament inferior a l'observat en trimestres anteriors.

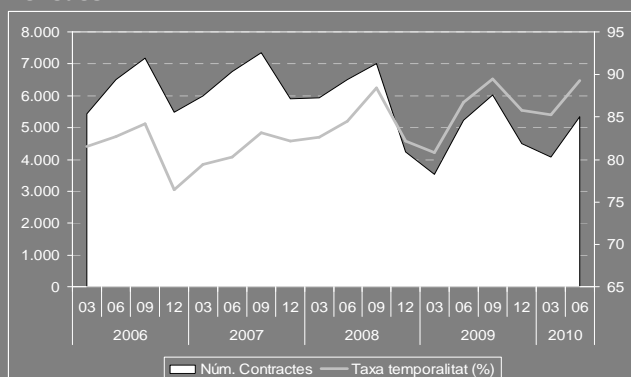
Un trimestre més, l'atur continua creixent, tot i que ara ho fa amb menys intensitat.

Per contra, tot i que en el segon trimestre s'han signat més contractes que en el primer, s'observa una pèrdua de puixança en l'increment de la contractació.

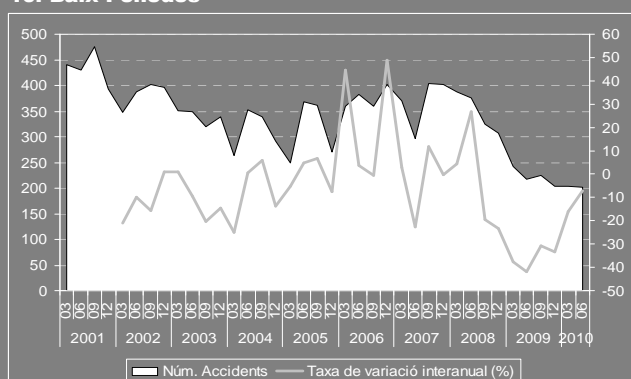
**Gràfic 52 Evolució del nombre de persones registrades a l'atur. 2005-10. Baix Penedès**



**Gràfic 53 Evolució de la contractació. 2006-10. Baix Penedès**



**Gràfic 54 Evolució del nombre d'accidents laborals. 2001-10. Baix Penedès**



Font: Elaboració pròpia a partir de dades del Departament de Treball de la Generalitat de Catalunya.

## Atur

Un trimestre més l'atur continua creixent, tot i que ara ho fa amb menys intensitat: un 18,3% interanual, quedant ja lluny les taxes, de pràcticament el 70%, de principis de 2009. Tot i així, l'increment de l'atur és un dels més alts del panorama comarcal (només superat per 9 de les 41 comarques). A la comarca les persones aturades arriben a les 10.033, 1.551 més que en el mateix període de l'any anterior. Així mateix, cal destacar que l'atur ha baixat en termes inter trimestrals, en 202 aturats/des; un fet que no es produïa des del segon trimestre de 2007. Aquest fet incideix en què els excedents laborals es redueixin lleugerament respecte al primer trimestre: se situen, ara, en el 42,5%. Amb tot, aquesta taxa és encara la més altra de les tres comarques de l'àmbit Garraf-Penedès.

Els sectors que més contribueixen a l'atur són la *Construcció*, amb el 23,0% de les persones aturades, les *Immobil·liàries i serveis empresarials*, amb el 19,4%, i el *Comerç*, amb el 14,3%. Els sectors amb majors excedents laborals són, igualment, la *Construcció*, amb un 75,5%, les *Immobil·liàries i serveis empresarials*, amb un 64,9%, i la *Indústria*, amb un 37,5%. Els excedents laborals de l'*Hoteleria*, que en l'anterior trimestre eren dels més elevats, es redueixen ara per la campanya estival.

## Contractació

Tot i que en el segon trimestre s'han signat 1.268 contractes més que en el primer, s'observa una pèrdua de puixança de les millores en els nivells de contractació, en termes interanuals, que s'havien observat en els trimestres anteriors, ja que la taxa es redueix en més de 13 punts percentuals, fins al 2,0%. Això significa que aquest trimestre només s'han signat 107 contractes més, en relació al mateix trimestre de 2009, deixant la xifra de contractacions en 5.349. Aquesta reducció es deu a la important davallada experimentada en el ritme de la contractació temporal, fins al 5,1% interanual front el 21,8% registrat al finalitzar el mes de març. En aquests tres mesos s'han formalitzat, doncs, 4.776 contractes d'aquest tipus. Els contractes indefinits, per la seva banda, continuen retraient-se, aquest cop un 17,8%, deixant la xifra de contractes signats, d'aquesta modalitat, en 573.

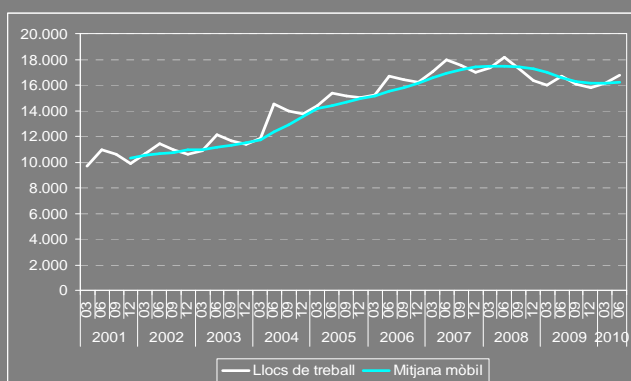
## Sinistralitat laboral

La sinistralitat laboral segueix mantenint uns nivells més baixos que els d'abans de la crisi: 202 accidents. L'índex de sinistralitat se situa, així, en 1.174,3 accidents per cada 100.000 afiliats a la Seguretat Social. Malauradament, aquest trimestre hi ha hagut 2 accidents greus, tot i que no s'ha produït cap mort.

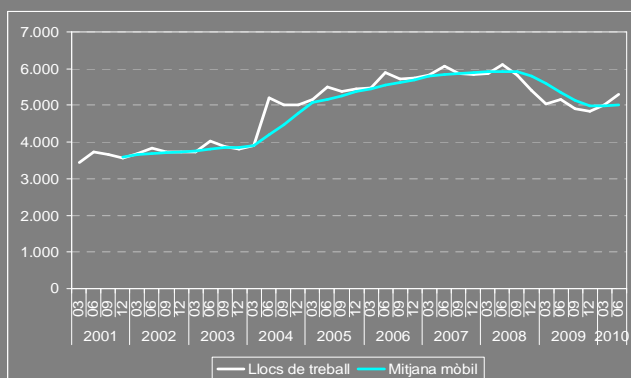
Es modera la represa iniciada el trimestre anterior en el sector Serveis. Sí que s'observa un avanç en termes inter trimestrals, però aquest fet resulta habitual en aquesta època de l'any.

Comerç i Hoteleria, dos sectors que es beneficien d'aquest increment estacional, també es mouen en paràmetres positius en termes interanuals.

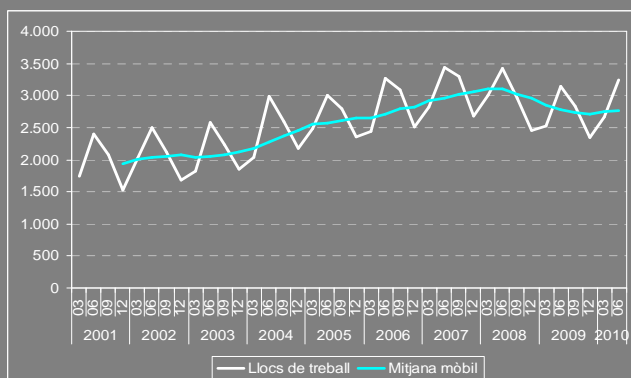
Gràfic 55 Evolució dels llocs de treball. Serveis. 2001-10. Baix Penedès



Gràfic 56 Evolució dels llocs de treball. Comerç. 2001-10. Baix Penedès



Gràfic 57 Evolució dels llocs de treball. Hoteleria. 2001-10. Baix Penedès



Font: Elaboració pròpia a partir de dades del Departament de Treball de la Generalitat de Catalunya.

## Incertesa pel que fa al sector Serveis

Segon trimestre consecutiu de creixement pels **Serveis**. Això no obstant, la taxa de variació interanual resulta ara més propera a 0 (0,2%) que en el trimestre anterior (0,9%). Es modera, per tant, la represa iniciada tres mesos abans, i l'increment de llocs de treball respecte a un any endarrera és només de 27, deixant la xifra de llocs en 16.763. Sí que s'observa un avanç en termes inter trimestrals, de 649 llocs, però aquest fet resulta habitual en aquesta època de l'any. El millor comportament és per la *Sanitat i serveis socials*, el *Comerç* i l'*Hoteleria*. Entre els sectors que més es contrauen hi ha la *Mediació financera*, el *Transport i comunicacions*, les *Immobiliàries i serveis empresarials*, als que s'uneix l'*Educació*. Els centres de cotització presenten una evolució oposada, ja que registren un major creixement, de l'1,6%, que en el trimestre anterior (0,4%). La xifra de centres es col·loca en 2.059. L'atur segueix augmentant en termes interanuals (un 18,3%), tot i que es constata un lleu decreixement respecte a la situació de tres mesos abans, deixant la xifra d'aturats/des en 5.569. Els excedents se situen al 33,2%.

## El Comerç en positiu, després de 7 trimestres

Després de 7 trimestres de taxes negatives, el **Comerç** torna a paràmetres positius, i creix un 3,2% respecte al mateix període de l'any anterior, el 6é creixement més elevat del sector en el context català. La xifra de llocs de treball queda, doncs, en 5.314 llocs, 166 més que en el segon trimestre de 2009. El sector també experimenta un increment en termes inter trimestrals, de 300 llocs, en un període ja propici per a l'economia baixpenedesenca, tot i que l'increment ha estat superior al de l'any passat. El dinamisme empresarial, ara bé, no presenta encara una tendència positiva. Els centres de cotització cauen un 2,2% interanual, que en deixa la xifra en 709. L'atur creix, respecte a un any endarrera (un 10,8%), i les persones aturades procedents del sector arriben a les 1.432. Els excedents laborals són del 26,9%.

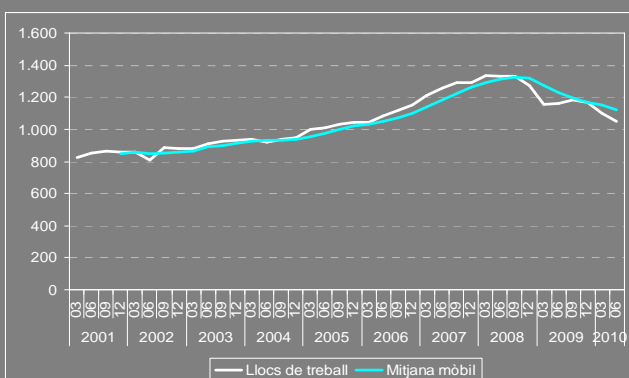
## Es confirma el canvi de tendència en l'Hoteleria

L'**Hoteleria**, que va començar l'any amb una ostensible millora, confirma ara el canvi de tendència, amb una taxa interanual del 3,2% que, tot i que suposa un retrocés respecte a la del trimestre anterior (5,3%) converteix al sector en un dels que més creixen a la comarca, i situa la xifra de llocs de treball en 3.248, 101 més que un any abans. També el dinamisme empresarial segueix en positiu, i a més experimenta un substancial increment, del 6,4% interanual. L'atur, tot i el destacat increment interanual (del 22,3%), baixa respecte al trimestre anterior, i els excedents laborals es redueixen (29,5%), pels efectes estacionals.

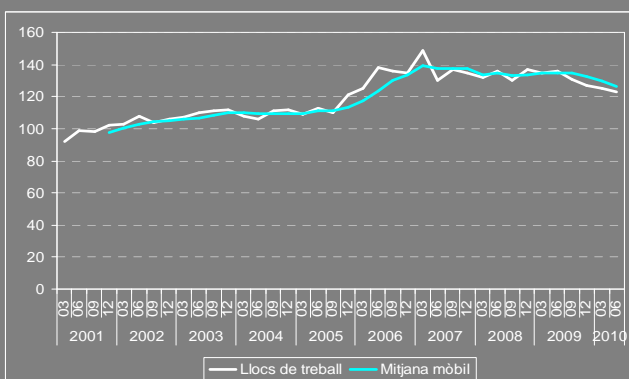


*Mals resultats aquest trimestre per al Transport i les comunicacions, la Mediació financera i la Immobiliària i els serveis empresarials. Tots tres sectors d'activitat experimenten un deteriorament de la seva situació.*

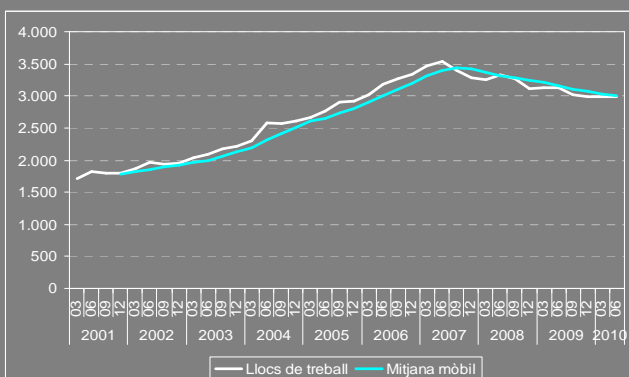
**Gràfic 58 Evolució dels llocs de treball. Transport i comunicacions. 2001-10. Baix Penedès**



**Gràfic 59 Evolució dels llocs de treball. Mediació financera. 2001-10. Baix Penedès**



**Gràfic 60 Evolució dels llocs de treball. Immobiliàries i serveis empresarials. 2001-10. Baix Penedès**



Font: Elaboració pròpia a partir de dades del Departament de Treball de la Generalitat de Catalunya.

## El Transport i les comunicacions tornen a caure

A diferència del trimestre anterior, en què seguia la tendència de disminució progressiva de la destrucció d'ocupació en el **Transport i les comunicacions**, ara la taxa de variació interanual (del  $-9,6\%$ ) indica un nou deteriorament de la situació del sector. De fet, només el comportament del sector obté un pitjor resultat a la comarca del Bages. Els llocs de treball queden així comptabilitzats en 1.050, 112 menys que en el mateix moment de 2009. La mateixa tònica és la que es constata amb el dinamisme empresarial. Així, els centres de cotització incrementen la seva caiguda interanual fins al  $6,8\%$ . Com no podia ser d'una altra manera, l'atur segueix incrementant-se respecte a un any abans (un  $19,0\%$ ) i els excedents laborals s'enfilen fins al  $34,2\%$ , més de 12 punts percentuals en relació al segon trimestre de 2009.

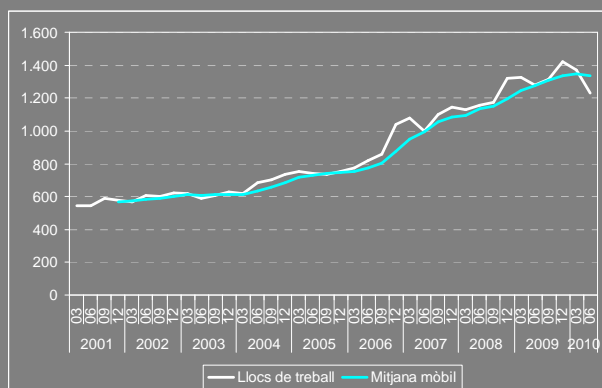
## La crisi de la Mediació financera s'aguditza

La tendència de la **Mediació financera** és negativa, i la taxa interanual torna a incrementar-se, ara fins al  $-9,6\%$ , deixant els llocs de treball del sector en 123. Els centres de cotització que s'encabeixen dins el sector són 21.

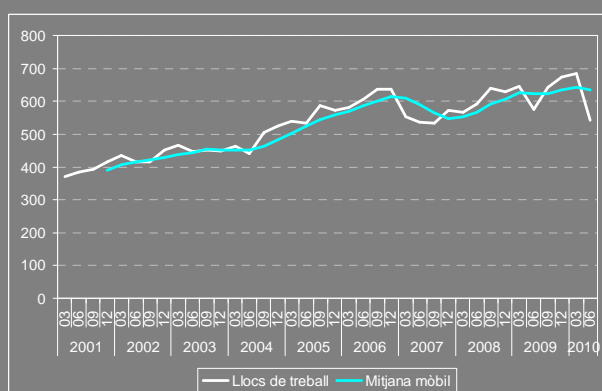
## La davallada de l'activitat Immobiliària i els serveis empresarials persisteix

Així ho indica, un cop més, la taxa de variació interanual presentada pel sector ( $-4,5\%$ ), que es manté en paràmetres similars als del trimestre anterior. L'activitat **Immobiliària i els serveis empresarials** compten, al tancar el segon trimestre de l'any, amb 2.993 llocs de treball, 142 menys que en el mateix període de l'any passat i 297 menys que en el moment  $-4t$  trimestre de 2007– en què es comencen a registrar taxes de variació interanual negatives. No obstant això, com ja passava en els dos trimestres anteriors, l'evolució dels centres de cotització resulta positiva. És més, aquest cop s'incrementa el creixement interanual, fins al  $6,7\%$ . Aquest fet situa els centres de cotització del sector en 364. L'atur, però, està en consonància amb l'evolució de l'ocupació, de manera que el sector és el segon que més contribueix a l'atur ( $19,4\%$ ) i el segon en excedents laborals ( $64,9\%$ ), en els dos casos per darrera de la Construcció. Aquest cop, l'increment respecte al mateix moment de l'any anterior ha estat del  $16,3\%$ , amb lo qual el nombre de persones aturades procedents del sector és de 1.942.

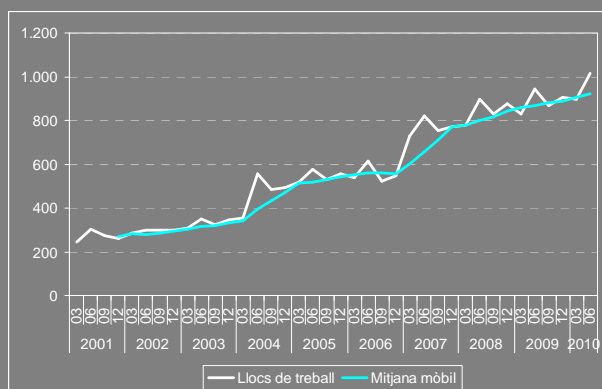
**Gràfic 61 Evolució dels llocs de treball. Administració i Seguretat Social. 2001-10. Baix Penedès**



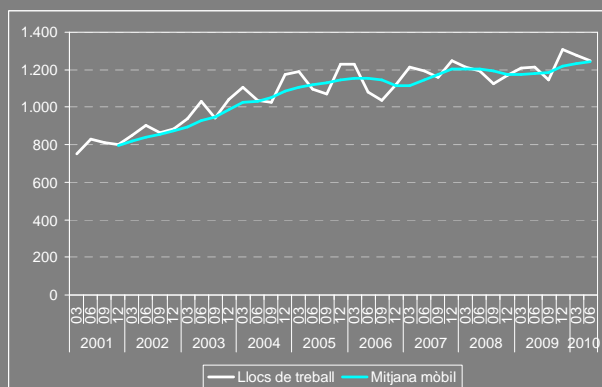
**Gràfic 62 Evolució dels llocs de treball. Educació. 2001-10. Baix Penedès**



**Gràfic 63 Evolució dels llocs de treball. Sanitat i serveis socials. 2001-10. Baix Penedès**



**Gràfic 64 Evolució dels llocs de treball. Altres activitats socials i altres serveis. 2001-10. Baix Penedès**



Font: Elaboració pròpia a partir de dades del Departament de Treball de la Generalitat de Catalunya.

*Com a les altres comarques, les activitats més lligades a l'àmbit públic presenten una gran diversitat. L'Administració i Seguretat Social i L'Educació es contrauen, especialment en el segon cas. Sanitat i serveis socials i Altres activitats socials i altres serveis continuen creixent, però aquestes darreres perden embranzida.*

### L'Administració i la Seguretat Social en negatiu

L'Administració i la seguretat social s'endinsa en terrenys negatius (amb una caiguda interanual del -3,8%) pràcticament per primer cop en tota la sèrie, després d'haver mantingut taxes positives de dos dígitos en plena recessió. La xifra de llocs de treball queda, així, en 1.229. El nombre de persones inscrites a l'atur s'incrementa en un 47,1% respecte el mateix trimestre de 2009.

### Forta caiguda de L'Educació

Després de ser sent un dels sectors que més i millor ha aguantat la crisi, l'Educació experimenta una forta davallada, i registra un 5,7% menys de llocs de treball que en el mateix període de l'any anterior. Així les coses, els llocs de treball queden fixats en 542. La caiguda encara no es trasllada a l'atur, tal com mostren els excedents laborals, que continuen sent els segons més baixos (21,0%).

### La Sanitat i serveis socials continuen creixent

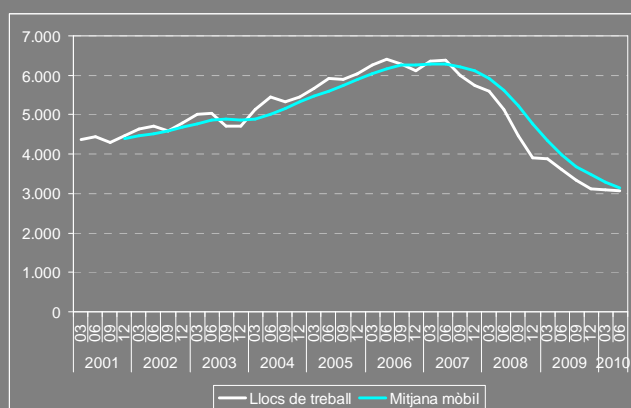
La taxa de variació interanual, del 7,5%, suposa una lleugera reducció respecte a l'observada en el trimestre anterior, però la Sanitat i els serveis socials continuen sent el sector d'activitat que més creix a la comarca. Els llocs de treball que s'encabeixen en el sector són ja 1.015, superant el miler per primer cop en tota la sèrie. No obstant això, com en els trimestres anteriors, els centres de cotització no presenten la mateixa evolució, i continuen caient aquest trimestre, un -4,6% interanual. L'atur és dels que més s'incrementa, respecte a la situació d'ara fa un any (un 43,6%), tot i que els excedents laborals són, encara, dels més baixos.

### Les Altres activitats socials i altres serveis perden embranzida

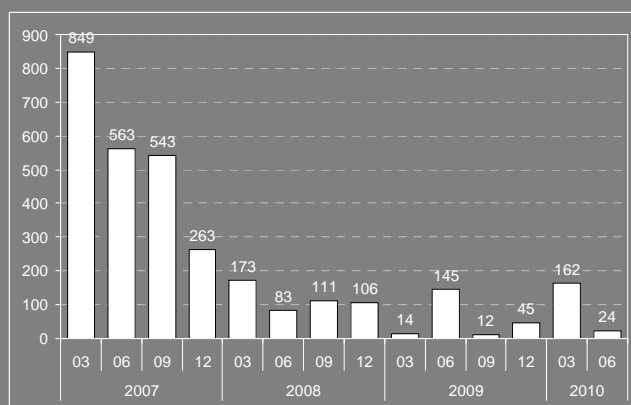
La taxa interanual presentada per les Altres activitats socials i altres serveis (3,1%) continua suposant una moderació del creixement, respecte a les taxes observades el trimestre anterior i, sobretot, el quart trimestre de 2009. La xifra de llocs de treball del sector queda fixada, així, en 1.249 llocs.

*Construcció i Indústria continuen amb les seves respectives situacions desfavorables. En el cas de la construcció, torna a reduir-se el ritme de destrucció de l'ocupació, però la taxa negativa encara és de dos dígitos. En el cas de la Indústria, també s'observa una moderació de la davallada, però la situació continua sent força descoratjadora.*

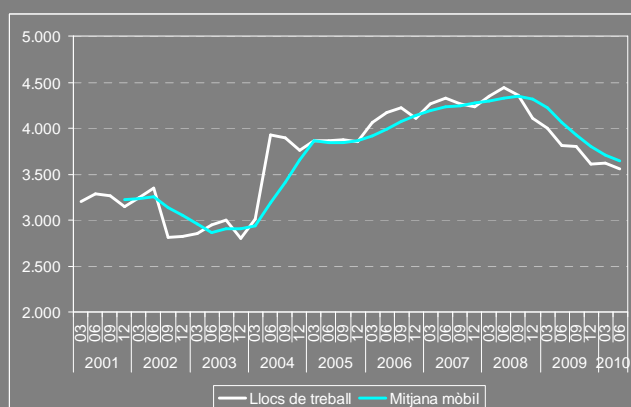
**Gràfic 65 Evolució dels llocs de treball. Construcció. 2001-10. Baix Penedès**



**Gràfic 66 Evolució dels habitatges iniciats. 2007-10. Baix Penedès**



**Gràfic 67 Evolució dels llocs de treball. Indústria. 2001-10. Baix Penedès**



Font: Elaboració pròpia a partir de dades del Departament de Treball i el Departament de Medi Ambient i Habitatge de la Generalitat de Catalunya.

### La situació recessiva de la Construcció persisteix

Torna a reduir-se el ritme de destrucció de l'ocupació en el sector de la **Construcció**, però la taxa interanual negativa encara és de dos dígitos (-15,5%), esdevenint, així, la 38a comarca on el sector té un pitjor comportament. Els llocs de treball que acumula el sector es redueixen fins als 3.058, 559 menys que en el mateix període de l'any anterior i 3.316 menys que en el segon trimestre de 2007, moment en què es comencen a registrar taxes de variació interanual negatives. Els centres de cotització, al seu torn, segueixen caient amb força (-18,4% interanual). Així les coses, el trimestre s'acaba amb 426 centres, 96 menys que un any abans. Un trimestre més la Construcció continua sent l'activitat que més contribueix a l'atur a la comarca (un 23,0% de les persones aturades) i la que presenta els excedents laborals més elevats (del 75,5%). El nombre d'aturats/des procedents del sector són 2.307.

Les dades d'**habitatges iniciats** també confirmen aquest mal comportament del sector i durant aquest darrer trimestre només s'han iniciat 24 habitatges, xifra molt inferior a l'enregistrada el període anterior, de 162.

### La Indústria segueix davallant

Com en el trimestre anterior, s'observa una moderació de la davallada de la **Indústria**, ja que la taxa de variació interanual es redueix (del -9,5% al -6,5%) però la situació continua sent força descoratjadora. De fet, és una de les comarques on el sector enregistra un pitjor comportament (la 33a). Els llocs de treball industrials es redueixen fins als 3.557, 249 menys que en el mateix trimestre de l'anterior. Pel que fa al dinamisme empresarial, el ritme de desaparició dels centres de cotització, a diferència del trimestre anterior, es torna a incrementar, ara fins al -2,0% interanual: la xifra de centres es col·loca en 243. L'atur creix, tot i que no tant com ho havia fet amb anterioritat: un 8,8% interanual. Es comptabilitza que les persones aturades procedents del sector són 1.346. Els excedents laborals es mantenen en el 37,8%.

Pel que fa als diferents subsectors industrials, els que experimenten una dinàmica positiva són la *Maquinària i equipament elèctric i electrònic*, el *Reciclatge, distribució energia, aigües i les Indústries manufactureres diverses*. Per contra, els que experimenten caigudes més importants són la *Metal·lúrgia i productes metàl·lics*, la *Indústria química*, la *Fusta i suro* i la *Fabricació de materials de transport*.

## Taules estadístiques

**Taula 1. Evolució dels sectors econòmics**

<b>Garraf</b>																						
Descripció	Llocs de treball <sup>1</sup>										Centres de cotització						Atur registrat					
	2009		2010				Δ (%)	Δ 1r trim10	Δ 2n trim10-	Δ 2n trim10-	Δ 2n trim10-	Δ 2n trim09	Δ 2n trim10-	Δ 2n trim10-	Δ 2n trim10-	Δ 2n trim10-	Δ 2n trim10-	Δ 2n trim10-	Δ 2n trim10-	Δ 2n trim10-	Δ 2n trim10-	Taxa exc.lab. <sup>2</sup>
	2n trim	3r trim	4t trim	1r trim	2n trim	2n trim																
<b>Agricultura</b>	120	120	109	104	100	0,3	-4	-3,8	-20	-16,7	11	6	-5	-45,5	61	78	0,6	17	27,3	50,8	77,7	
<b>Indústria</b>	4.484	4.407	4.372	4.415	4.416	13,0	1	0,0	-68	-1,5	287	273	-14	-4,9	1.430	1.635	13,5	205	14,4	31,9	37,0	
<b>Construcció</b>	4.989	4.614	4.318	4.117	4.131	12,1	14	0,3	-858	-17,2	652	553	-99	-15,2	2.193	2.371	19,6	178	8,1	44,0	57,4	
Comerç	7.047	7.458	6.787	6.826	6.888	20,2	62	0,9	-159	-2,3	1.049	1.078	29	2,8	1.766	1.956	16,1	190	10,7	25,1	28,4	
Hoteleria	4.856	4.690	3.923	4.232	5.014	14,7	782	18,5	158	3,3	652	700	48	7,4	1.061	1.167	9,6	106	10,0	21,8	23,3	
Transport i comunicacions	1.287	1.265	1.243	1.231	1.240	3,6	9	0,7	-47	-3,7	169	164	-5	-3,0	277	319	2,6	42	15,3	21,5	25,7	
Mediació financera	198	195	202	200	199	0,6	-1	-0,5	1	0,5	25	27	2	8,0	68	68	0,6	0	0,5	34,2	34,2	
Immobil·làries i serveis empresarials	4.550	4.534	4.379	4.317	4.396	12,9	79	1,8	-154	-3,4	584	565	-19	-3,3	2.062	2.413	19,9	352	17,1	45,3	54,9	
Administració i Seguretat Social	1.673	1.734	1.812	1.757	1.724	5,1	-33	-1,9	51	3,0	34	37	3	8,8	210	253	2,1	43	20,5	12,6	14,7	
Educació	1.400	1.411	1.534	1.532	1.350	4,0	-182	-11,9	-50	-3,6	103	107	4	3,9	190	262	2,2	72	38,1	13,5	19,4	
Sanitat i serveis socials	2.264	2.363	2.521	2.439	2.382	7,0	-57	-2,3	118	5,2	119	124	5	4,2	304	344	2,8	40	13,1	13,4	14,5	
Altres activitats socials i altres serveis	2.282	2.213	2.249	2.216	2.216	6,5	0	0,0	-66	-2,9	388	376	-12	-3,1	431	539	4,4	107	24,9	18,9	24,3	
Serveis	25.557	25.863	24.650	24.750	25.409	74,6	659	2,7	-148	-0,6	3.123	3.178	55	1,8	6.369	7.322	60,4	953	15,0	24,9	28,8	
No classificats															292	717	5,9	425	145,7			
<b>Total</b>	<b>35.150</b>	<b>35.004</b>	<b>33.449</b>	<b>33.386</b>	<b>34.056</b>	<b>100,0</b>	<b>670</b>	<b>2,0</b>	<b>-1.094</b>	<b>-3,1</b>	<b>4.073</b>	<b>4.010</b>	<b>-63</b>	<b>-1,5</b>	<b>10.345</b>	<b>12.124</b>	<b>100,0</b>	<b>1.779</b>	<b>17,2</b>	<b>29,4</b>	<b>35,6</b>	
<b>Alt Penedès</b>																						
Descripció	Llocs de treball <sup>1</sup>										Centres de cotització						Atur registrat					
	2009		2010				Δ (%)	Δ 1r trim10	Δ 2n trim10-	Δ 2n trim10-	Δ 2n trim10-	Δ 2n trim09	Δ 2n trim10-	Δ 2n trim10-	Δ 2n trim10-	Δ 2n trim10-	Δ 2n trim10-	Δ 2n trim10-	Δ 2n trim10-	Δ 2n trim10-	Δ 2n trim10-	Taxa exc.lab. <sup>2</sup>
	2n trim	3r trim	4t trim	1r trim	2n trim	2n trim																
<b>Agricultura</b>	918	915	905	897	928	2,4	31	3,5	10	1,1	33	44	11	33,3	187	338	4,1	151	80,9	20,3	36,4	
<b>Indústria</b>	12.795	13.005	12.285	12.034	12.153	31,0	119	1,0	-642	-5,0	656	636	-20	-3,0	1.681	1.792	22,0	111	6,6	13,1	14,7	
<b>Construcció</b>	3.474	3.332	3.214	3.107	3.111	7,9	4	0,1	-363	-10,4	489	429	-60	-12,3	1.050	1.196	14,7	146	13,9	30,2	38,4	
Comerç	6.697	6.961	6.662	6.853	6.946	17,7	93	1,4	249	3,7	866	857	-9	-1,0	968	1.025	12,6	57	5,9	14,4	14,8	
Hoteleria	2.026	2.015	2.021	1.996	2.021	5,2	25	1,3	-5	-0,2	340	337	-3	-0,9	347	447	5,5	100	28,9	17,1	22,1	
Transport i comunicacions	2.097	2.060	2.000	1.935	1.928	4,9	-7	-0,4	-169	-8,1	178	170	-8	-4,5	251	258	3,2	7	2,7	12,0	13,4	
Mediació financera	2.532	2.469	2.431	2.417	2.409	6,1	-8	-0,3	-123	-4,9	43	43	0	0,0	41	41	0,5	0	0,0	1,6	1,7	
Immobil·làries i serveis empresarials	3.320	3.248	3.124	3.186	3.331	8,5	145	4,6	11	0,3	452	438	-14	-3,1	1.382	1.494	18,3	112	8,1	41,6	44,9	
Administració i Seguretat Social	1.747	1.692	1.702	1.652	1.643	4,2	-9	-0,5	-104	-6,0	127	127	0	0,0	175	255	3,1	80	45,7	10,0	15,5	
Educació	956	1.027	1.102	1.105	1.014	2,6	-91	-8,2	58	6,1	61	60	-1	-1,6	47	80	1,0	33	69,5	4,9	7,9	
Sanitat i serveis socials	2.159	2.140	2.187	2.194	2.253	5,7	59	2,7	94	4,4	97	93	-4	-4,1	145	210	2,6	65	45,2	6,7	9,3	
Altres activitats socials i altres serveis	1.499	1.402	1.513	1.509	1.497	3,8	-12	-0,8	-2	-0,1	221	222	1	0,5	128	199	2,4	71	55,7	8,5	13,3	
Serveis	23.033	23.014	22.742	22.847	23.042	58,7	195	0,9	9	0,0	2.385	2.347	-38	-1,6	3.483	4.009	49,1	526	15,1	15,1	17,4	
No classificats															328	825	10,1	497	151,5			
<b>Total</b>	<b>40.220</b>	<b>40.266</b>	<b>39.146</b>	<b>38.885</b>	<b>39.234</b>	<b>100,0</b>	<b>349</b>	<b>0,9</b>	<b>-986</b>	<b>-2,5</b>	<b>3.563</b>	<b>3.456</b>	<b>-107</b>	<b>-3,0</b>	<b>6.729</b>	<b>8.160</b>	<b>100,0</b>	<b>1.431</b>	<b>21,3</b>	<b>16,7</b>	<b>20,8</b>	

Font: Elaboració pròpia a partir de dades del Departament de Treball.

1. Llocs de treball = RGSS + RETA.

2. Taxa excident laboral = Aturats\*100 / Llocs de treball

3. Es refereix als aturats sense ocupació anterior.

A partir de gener de 2008 el règim especial agrari per compte propi s'integra en el règim especial de treballadors autònoms.

Nota: el nombre d'aturats és la mitjana trimestral.

**Taula 2. Evolució dels sectors econòmics**

**Baix Penedès**

Descripció	Llocs de treball										Centres de cotització				Atur registrat						
	2009					2010					2009		2010		2009		2010				
	2n trim	3r trim	4t trim	1r trim	2n trim	2n trim10-2n trim09 (%)	Δ 1r trim10	Δ% 1r trim10	Δ 2n trim10	Δ% 2n trim10	2n trim09	2n trim10	2n trim09	2n trim10	2n trim09	2n trim10	2n trim09	2n trim10			
<b>Agricultura</b>	256	258	256	245	253	1,1	8	3,3	-3	-1,2	19	16	-3	-15,8	133	200	2,0	67	50,0	52,1	79,1
<b>Indústria</b>	3.806	3.797	3.608	3.619	3.557	15,1	-62	-1,7	-249	-6,5	248	243	-5	-2,0	1.237	1.346	13,4	109	8,8	32,5	37,8
<b>Construcció</b>	3.617	3.332	3.122	3.098	3.058	12,9	-40	-1,3	-559	-15,5	522	426	-96	-18,4	2.109	2.307	23,0	198	9,4	58,3	75,5
<b>Comerç</b>	5.148	4.908	4.850	5.014	5.314	22,5	300	6,0	166	3,2	725	709	-16	-2,2	1.292	1.432	14,3	139	10,8	25,1	26,9
<b>Hoteleria</b>	3.147	2.832	2.341	2.661	3.248	13,7	587	22,1	101	3,2	423	450	27	6,4	785	960	9,6	175	22,3	24,9	29,5
<b>Transport i comunicacions</b>	1.162	1.186	1.165	1.101	1.050	4,4	-51	-4,6	-112	-9,6	118	110	-8	-6,8	302	359	3,6	57	19,0	26,0	34,2
<b>Mediació financera</b>	136	131	127	125	123	0,5	-2	-1,6	-13	-9,6	25	21	-4	-16,0	39	48	0,5	8	21,2	28,9	38,8
<b>Immobiliàries i serveis empresarials</b>	3.135	3.023	2.996	2.986	2.993	12,7	7	0,2	-142	-4,5	341	364	23	6,7	1.670	1.942	19,4	272	16,3	53,3	64,9
<b>Administració i Seguretat Social</b>	1.278	1.316	1.421	1.368	1.229	5,2	-139	-10,2	-49	-3,8	75	73	-2	-2,7	108	159	1,6	51	47,1	8,5	13,0
<b>Educació</b>	575	642	673	685	542	2,3	-143	-20,9	-33	-5,7	40	38	-2	-5,0	92	114	1,1	21	23,1	16,1	21,0
<b>Sanitat i serveis socials</b>	944	869	907	896	1.015	4,3	119	13,3	71	7,5	65	62	-3	-4,6	173	248	2,5	75	43,6	18,3	24,4
<b>Altres activitats socials i altres serveis</b>	1.211	1.143	1.309	1.278	1.249	5,3	-29	-2,3	38	3,1	215	232	17	7,9	247	307	3,1	61	24,6	20,4	24,6
<b>Serveis</b>	16.736	16.050	15.789	16.114	16.763	70,9	649	4,0	27	0,2	2.027	2.059	32	1,6	4.709	5.569	55,5	860	18,3	28,1	33,2
<b>No classificats</b>															294	611	6,1	317	107,7		
<b>Total</b>	24.415	23.437	22.775	23.076	23.631	100,0	555	2,4	-784	-3,2	2.816	2.744	-72	-2,6	8.483	10.033	100,0	1.551	18,3	34,7	42,5

**Garraf-Penedès (3 comarques)**

Descripció	Llocs de treball										Centres de cotització				Atur registrat						
	2009					2010					2009		2010		2009		2010				
	2n trim	3r trim	4t trim	1r trim	2n trim	2n trim10-2n trim09 (%)	Δ 1r trim10	Δ% 1r trim10	Δ 2n trim10	Δ% 2n trim10	2n trim09	2n trim10	2n trim09	2n trim10	2n trim09	2n trim10	2n trim09	2n trim10			
<b>Agricultura</b>	1.294	1.293	1.270	1.246	1.281	1,3	35	2,8	-13	-1,0	63	66	3	4,8	381	615	2,0	234	61,5	29,4	48,0
<b>Indústria</b>	21.085	21.209	20.265	20.068	20.126	20,8	58	0,3	-959	-4,5	1.191	1.152	-39	-3,3	4.347	4.773	15,7	426	9,8	20,6	23,7
<b>Construcció</b>	12.080	11.278	10.654	10.322	10.300	10,6	-22	-0,2	-1.780	-14,7	1.663	1.408	-255	-15,3	5.352	5.874	19,4	522	9,8	44,3	57,0
<b>Comerç</b>	18.892	19.327	18.299	18.693	19.148	19,8	455	2,4	256	1,4	2.640	2.644	4	0,2	4.026	4.413	14,6	386	9,6	21,3	23,0
<b>Hoteleria</b>	10.029	9.537	8.285	8.889	10.283	10,6	1.394	15,7	254	2,5	1.415	1.487	72	5,1	2.192	2.574	8,5	382	17,4	21,9	25,0
<b>Transport i comunicacions</b>	4.546	4.511	4.408	4.267	4.218	4,4	-49	-1,1	-328	-7,2	465	444	-21	-4,5	830	936	3,1	106	12,8	18,3	22,2
<b>Mediació financera</b>	2.866	2.795	2.760	2.742	2.731	2,8	-11	-0,4	-135	-4,7	93	91	-2	-2,2	148	157	0,5	9	5,9	5,2	5,7
<b>Immobiliàries i serveis empresarials</b>	11.005	10.805	10.499	10.489	10.720	11,1	231	2,2	-285	-2,6	1.377	1.367	-10	-0,7	5.114	5.849	19,3	735	14,4	46,5	54,6
<b>Administració i Seguretat Social</b>	4.698	4.742	4.935	4.777	4.596	4,7	-181	-3,8	-102	-2,2	236	237	1	0,4	493	667	2,2	174	35,3	10,5	14,5
<b>Educació</b>	2.931	3.080	3.309	3.322	2.906	3,0	-416	-12,5	-25	-0,9	204	205	1	0,5	329	455	1,5	126	38,4	11,2	15,7
<b>Sanitat i serveis socials</b>	5.367	5.372	5.615	5.529	5.650	5,8	121	2,2	283	5,3	281	279	-2	-0,7	622	802	2,6	181	29,1	11,6	14,2
<b>Altres activitats socials i altres serveis</b>	4.992	4.758	5.071	5.003	4.962	5,1	-41	-0,8	-30	-0,6	824	830	6	0,7	806	1.045	3,4	239	29,7	16,1	21,1
<b>Serveis</b>	65.326	64.927	63.181	63.711	65.214	67,3	1.503	2,4	-112	-0,2	7.535	7.584	49	0,7	14.560	16.899	55,7	2.339	16,1	22,3	25,9
<b>No classificats</b>															914	2.154	7,1	1.239	135,5		
<b>Total</b>	99.785	98.707	95.370	95.347	96.921	100,0	1.574	1,7	-2.864	-2,9	10.452	10.210	-242	-2,3	25.557	30.317	100,0	4.761	18,6	25,6	31,3

Font: Elaboració pròpia a partir de dades del Departament de Treball.

1. Llocs de treball = RGSS + RETA.

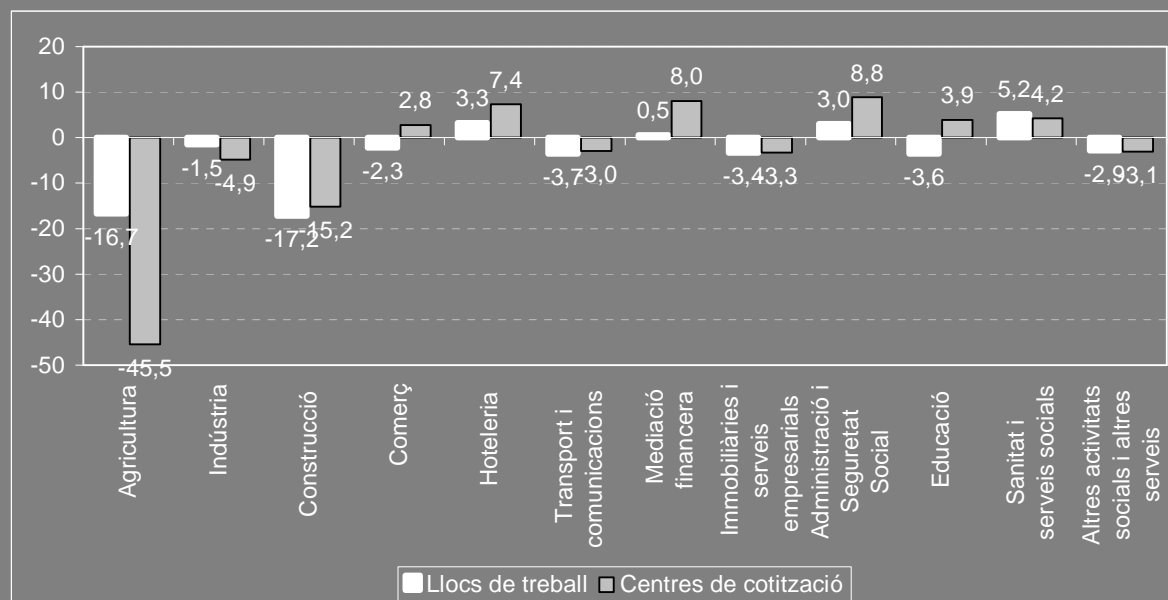
2. Taxa excedent laboral= Aturats\*100 / Llocs de treball

3. Es refereix als aturats sense ocupació anterior.

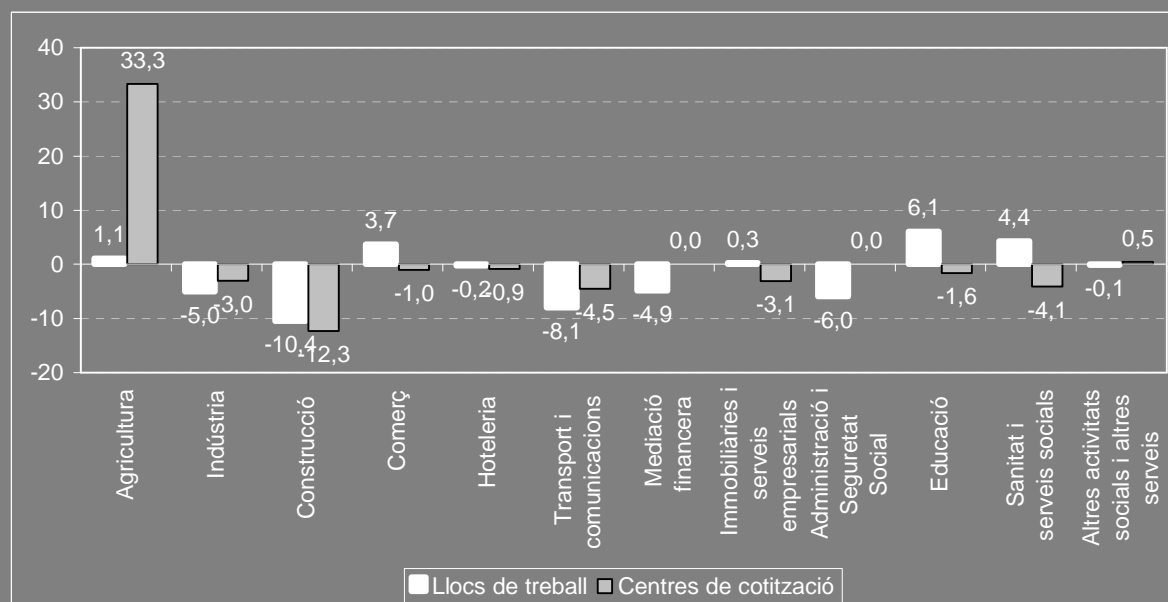
A partir de gener de 2008 el règim especial agrari per compte propi s'integra en el règim especial de treballadors autònoms.

Nota: el nombre d'aturats és la mitjana trimestral.

**Gràfic 65 Taxes de variació interanuals dels llocs de treball i dels centres de cotització al Garraf**

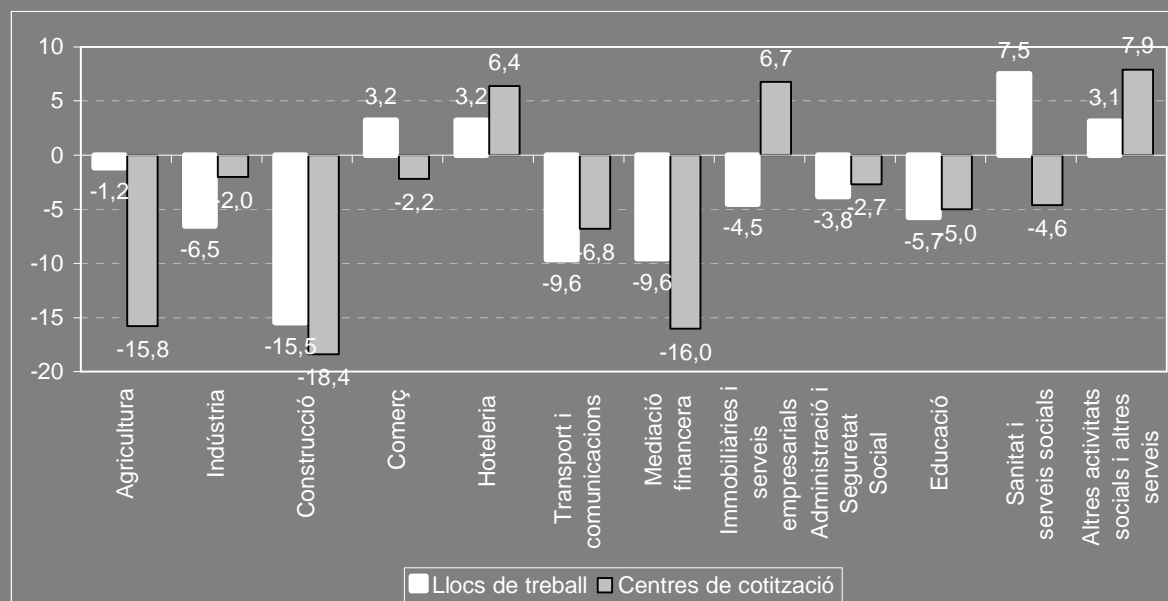


**Gràfic 66 Taxes de variació interanuals dels llocs de treball i dels centres de cotització a l'Alt Penedès**

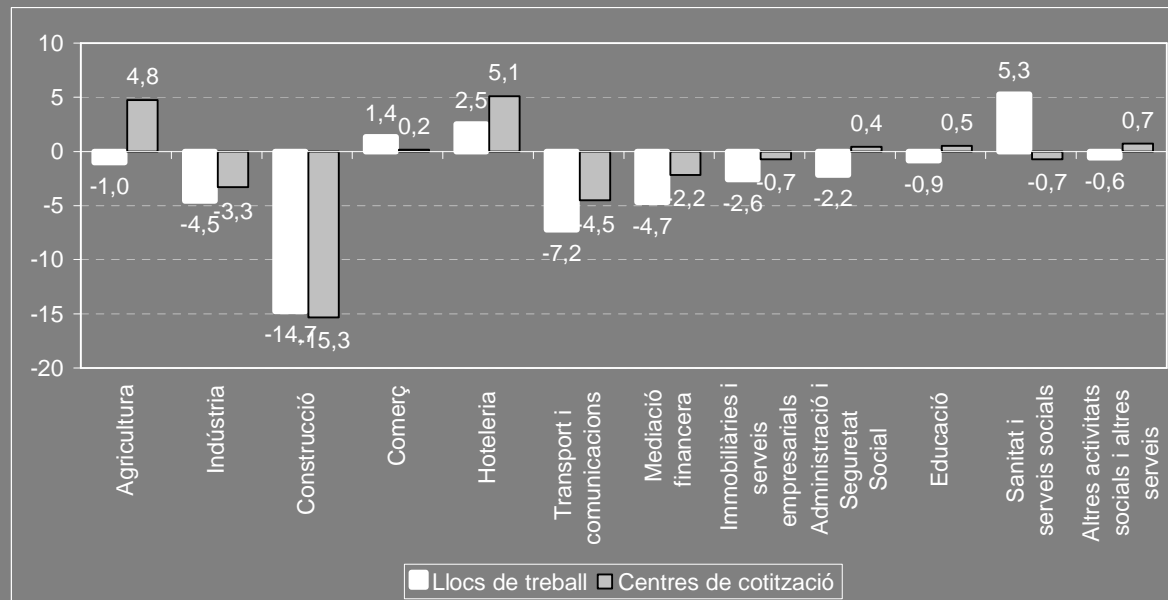


Font: Elaboració pròpia a partir de dades del Departament de Treball de la Generalitat de Catalunya.

**Gràfic 67 Taxes de variació interanuals dels llocs de treball i dels centres de cotització al Baix Penedès**

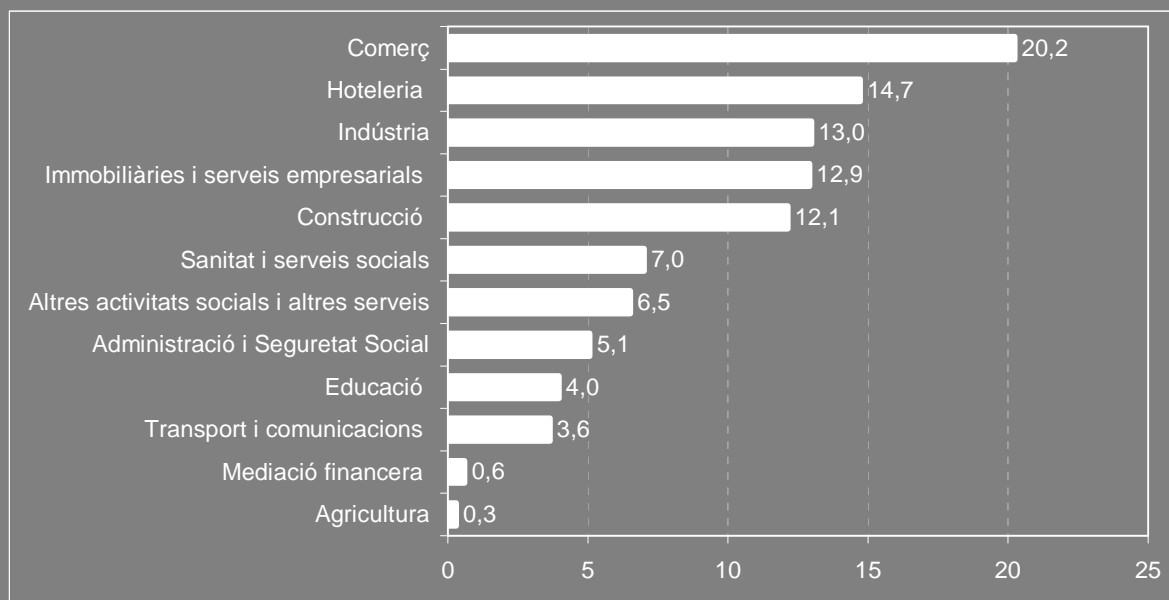


**Gràfic 68 Taxes de variació interanuals dels llocs de treball i dels centres de cotització al Garraf-Penedès**

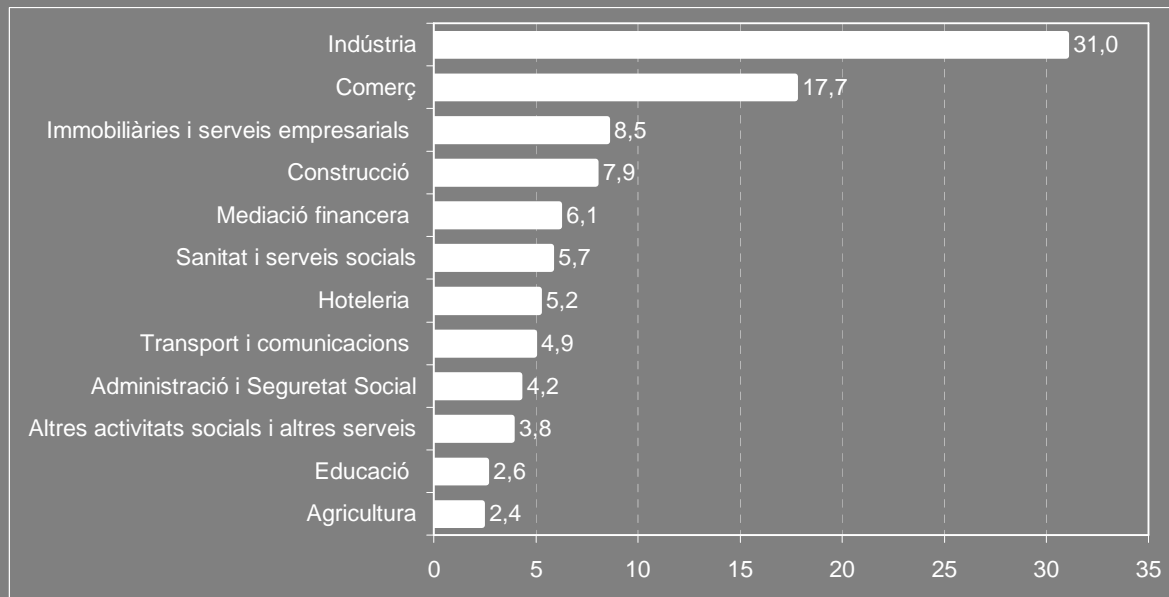


Font: Elaboració pròpia a partir de dades del Departament de Treball de la Generalitat de Catalunya.

**Gràfic 69 Distribució dels llocs de treball al Garraf per sectors d'activitat**



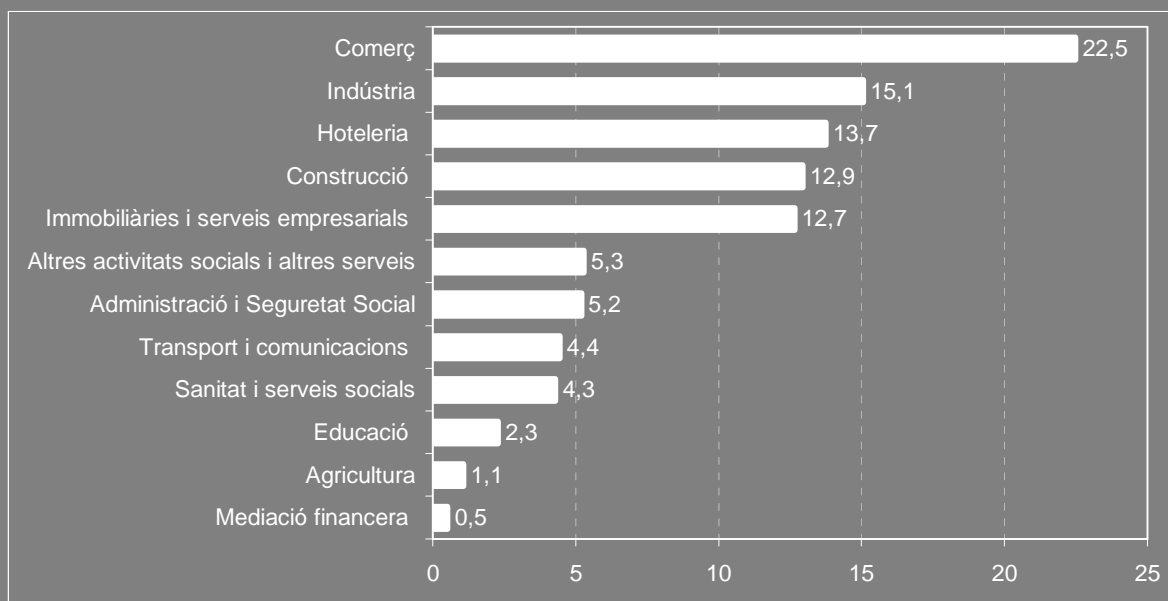
**Gràfic 70 Distribució dels llocs de treball a l'Alt Penedès per sectors d'activitat**



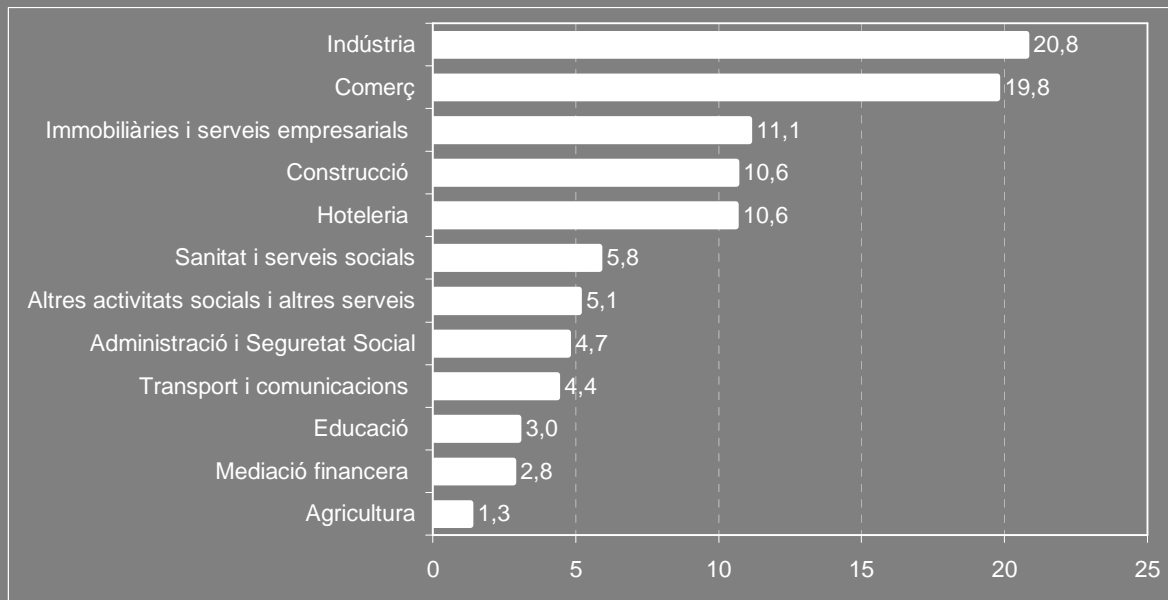
Font: Elaboració pròpia a partir de dades del Departament de Treball de la Generalitat de Catalunya.



### Gràfic 71 Distribució dels llocs de treball al Baix Penedès per sectors d'activitat



### Gràfic 72 Distribució dels llocs de treball al Garraf-Penedès per sectors d'activitat



Font: Elaboració pròpia a partir de dades del Departament de Treball de la Generalitat de Catalunya.

### Taula 3. Evolució altres indicadors

#### Garraf

Indicador	2009			2010		Δ					Δ%
	2n trim	3r trim	4t trim	1r trim	2n trim	2n trim (%)	2n trim10-1r trim10	2n trim10-2n trim09	2n trim10-1r trim10	2n trim10-2n trim09	
<b>Sinistralitat laboral</b>											
Accidents lleus	361	378	376	318	342	98,6	24	-19	7,5	-5,3	
Accidents greus	5	2	3	5	5	1,4	0	0	n.p.	n.p.	
Accidents mortals	0	1	0	1	0	0,0	-1	0	n.p.	n.p.	
<b>Total accidents</b>	<b>366</b>	<b>381</b>	<b>379</b>	<b>324</b>	<b>347</b>	<b>100,0</b>	<b>23</b>	<b>-19</b>	<b>7,1</b>	<b>-5,2</b>	
<b>Índex<sup>1</sup></b>	<b>1.462,0</b>	<b>1.525,0</b>	<b>1.613,8</b>	<b>1.378,9</b>	<b>1.439,0</b>	-	-	-	<b>4,4</b>	<b>-1,6</b>	
<b>Contractació</b>											
Ordinari temps indefinit	320	308	337	304	295	3,0	-9	-25	-3,0	-7,8	
Foment contractació indefinida	195	176	167	161	206	2,1	45	11	28,0	5,6	
Convertits en indefinits	327	302	314	262	267	2,7	5	-60	1,9	-18,3	
Resta contractes indefinits	3	3	8	5	5	0,1	0	2	0,0	66,7	
<b>Total contractes indefinits</b>	<b>845</b>	<b>789</b>	<b>826</b>	<b>732</b>	<b>773</b>	<b>7,9</b>	<b>41</b>	<b>-72</b>	<b>5,6</b>	<b>-8,5</b>	
Obra o servei	2.677	3.146	2.526	2.335	2.826	28,9	491	149	21,0	5,6	
Eventuals circumstàncies producció	3.702	4.837	3.365	2.745	4.907	50,2	2.162	1.205	78,8	32,5	
Interinitat	1.154	1.213	1.408	1.129	1.214	12,4	85	60	7,5	5,2	
Resta contractes temporals	54	92	64	54	59	0,6	5	5	9,3	9,3	
<b>Total contractes temporals</b>	<b>7.587</b>	<b>9.288</b>	<b>7.363</b>	<b>6.263</b>	<b>9.006</b>	<b>92,1</b>	<b>2.743</b>	<b>1.419</b>	<b>43,8</b>	<b>18,7</b>	
<b>Total contractes</b>	<b>8.432</b>	<b>10.077</b>	<b>8.189</b>	<b>6.995</b>	<b>9.779</b>	<b>100,0</b>	<b>2.784</b>	<b>1.347</b>	<b>39,8</b>	<b>16,0</b>	
<b>Habitatge</b>											
Habitatges iniciats <sup>2</sup>	11	12	42	40	22	-	-18	11	-45,0	100,0	
Habitatges acabats <sup>3</sup>	217	176	69	91	124	-	33	-93	36,3	-42,9	

#### Alt Penedès

Indicador	2009			2010		Δ					Δ%
	2n trim	3r trim	4t trim	1r trim	2n trim	2n trim (%)	2n trim10-1r trim10	2n trim10-2n trim09	2n trim10-1r trim10	2n trim10-2n trim09	
<b>Sinistralitat laboral</b>											
Accidents lleus	411	395	485	360	359	99,7	-1	-52	-0,3	-12,7	
Accidents greus	0	2	4	2	1	0,3	-1	1	n.p.	n.p.	
Accidents mortals	2	1	0	0	0	0,0	0	-2	n.p.	n.p.	
<b>Total accidents</b>	<b>413</b>	<b>398</b>	<b>489</b>	<b>362</b>	<b>360</b>	<b>100,0</b>	<b>-2</b>	<b>-53</b>	<b>-0,6</b>	<b>-12,8</b>	
<b>Índex<sup>1</sup></b>	<b>1.273,1</b>	<b>1.222,7</b>	<b>1.554,8</b>	<b>1.159,6</b>	<b>1.141,0</b>	-	-	-	<b>-1,6</b>	<b>-10,4</b>	
<b>Contractació</b>											
Ordinari temps indefinit	249	341	260	315	262	3,7	-53	13	-16,8	5,2	
Foment contractació indefinida	173	124	135	164	163	2,3	-1	-10	-0,6	-5,8	
Convertits en indefinits	366	318	312	303	276	3,9	-27	-90	-8,9	-24,6	
Resta contractes indefinits	5	4	6	3	4	0,1	1	-1	33,3	-20,0	
<b>Total contractes indefinits</b>	<b>793</b>	<b>787</b>	<b>713</b>	<b>785</b>	<b>705</b>	<b>10,0</b>	<b>-80</b>	<b>-88</b>	<b>-10,2</b>	<b>-11,1</b>	
Obra o servei	2.414	5.208	1.993	1.574	2.654	37,7	1.080	240	68,6	9,9	
Eventuals circumstàncies producció	2.250	3.102	2.763	2.457	2.738	38,9	281	488	11,4	21,7	
Interinitat	693	858	1.258	958	864	12,3	-94	171	-9,8	24,7	
Resta contractes temporals	104	149	109	89	77	1,1	-12	-27	-13,5	-26,0	
<b>Total contractes temporals</b>	<b>5.461</b>	<b>9.317</b>	<b>6.123</b>	<b>5.078</b>	<b>6.333</b>	<b>90,0</b>	<b>1.255</b>	<b>872</b>	<b>24,7</b>	<b>16,0</b>	
<b>Total contractes</b>	<b>6.254</b>	<b>10.104</b>	<b>6.836</b>	<b>5.863</b>	<b>7.038</b>	<b>100,0</b>	<b>1.175</b>	<b>784</b>	<b>20,0</b>	<b>12,5</b>	
<b>Habitatge</b>											
Habitatges iniciats <sup>2</sup>	87	15	84	68	192	-	124	105	182,4	120,7	
Habitatges acabats <sup>3</sup>	156	182	63	74	137	-	63	-19	85,1	-12,2	

Font: web del Departament de Treball, Política Territorial i Obres Públiques, i de l'Institut d'Estadística de Catalunya.

1. Índex d'incidència trimestral = nombre d'accidents per cada 100.000 afiliats a la Seguretat Social (no s'inclouen la resta de Règims).

2. Projectes visats col·legis aparelladors.

3. Certificats finals d'obra dels col·legis d'aparelladors.

n.d. No disponible // n.p. càlcul no possible

## Taula 4. Evolució altres indicadors

### Baix Penedès

Indicador	2009		2010		2n trim (%)	2n trim10- 1r trim10	Δ 2n trim10- 2n trim09	Δ% 2n trim10- 2n trim09
	2n trim	3r trim	4t trim	1r trim				
<b>Sinistralitat laboral</b>								
Accidents lleus	217	225	204	203	200	99,0	-3	-17
Accidents greus	1	0	0	0	2	1,0	2	1
Accidents mortals	0	0	0	0	0	0,0	0	0
<b>Total accidents</b>	<b>218</b>	<b>225</b>	<b>204</b>	<b>203</b>	<b>202</b>	<b>100,0</b>	<b>-1</b>	<b>-16</b>
<b>Índex<sup>1</sup></b>	<b>1.227,5</b>	<b>1.334,0</b>	<b>1.248,9</b>	<b>1.219,1</b>	<b>1.174,3</b>	-	-	<b>-3,7</b>
<b>Contractació</b>								
Ordinari temps indefinit	266	284	288	237	250	4,7	13	-16
Foment contractació indefinida	171	133	106	150	165	3,1	15	-6
Convertits en indefinits	253	214	240	211	154	2,9	-57	-99
Resta contractes indefinits	7	3	6	6	4	0,1	-2	-3
<b>Total contractes indefinits</b>	<b>697</b>	<b>634</b>	<b>640</b>	<b>604</b>	<b>573</b>	<b>10,7</b>	<b>-31</b>	<b>-124</b>
Obra o servei	1.213	1.898	1.204	1.067	1.332	24,9	265	119
Eventuals circumstàncies producció	2.929	3.078	2.204	2.010	3.016	56,4	1.006	87
Interinitat	333	365	405	350	367	6,9	17	34
Resta contractes temporals	70	41	52	50	61	1,1	11	-9
<b>Total contractes temporals</b>	<b>4.545</b>	<b>5.382</b>	<b>3.865</b>	<b>3.477</b>	<b>4.776</b>	<b>89,3</b>	<b>1.299</b>	<b>231</b>
<b>Total contractes</b>	<b>5.242</b>	<b>6.016</b>	<b>4.505</b>	<b>4.081</b>	<b>5.349</b>	<b>100,0</b>	<b>1.268</b>	<b>107</b>
<b>Habitatge</b>								
Habitatges iniciats <sup>2</sup>	145	12	45	162	24	-	-138	-121
Habitatges acabats <sup>3</sup>	165	133	108	127	64	-	-63	-101

### Garraf-Penedès (3 comarques)

Indicador	2009		2010		2n trim (%)	2n trim10- 1r trim10	Δ 2n trim10- 2n trim09	Δ% 2n trim10- 2n trim09
	2n trim	3r trim	4t trim	1r trim				
<b>Sinistralitat laboral</b>								
Accidents lleus	989	998	1.065	881	901	99,1	20	-88
Accidents greus	6	4	7	7	8	0,9	1	2
Accidents mortals	2	2	0	1	0	0,0	-1	-2
<b>Total accidents</b>	<b>997</b>	<b>1.004</b>	<b>1.072</b>	<b>889</b>	<b>909</b>	<b>100,0</b>	<b>20</b>	<b>-88</b>
<b>Índex<sup>1</sup></b>	<b>1.325,2</b>	<b>1.349,4</b>	<b>1.504,1</b>	<b>1.245,7</b>	<b>1.247,5</b>	-	-	<b>0,1</b>
<b>Contractació</b>								
Ordinari temps indefinit	835	933	885	856	807	3,6	-49	-28
Foment contractació indefinida	539	433	408	475	534	2,4	59	-5
Convertits en indefinits	946	834	866	776	697	3,1	-79	-249
Resta contractes indefinits	15	10	20	14	13	0,1	-1	-2
<b>Total contractes indefinits</b>	<b>2.335</b>	<b>2.210</b>	<b>2.179</b>	<b>2.121</b>	<b>2.051</b>	<b>9,3</b>	<b>-70</b>	<b>-284</b>
Obra o servei	6.304	10.252	5.723	4.976	6.812	30,7	1.836	508
Eventuals circumstàncies producció	8.881	11.017	8.332	7.212	10.661	48,1	3.449	1.780
Interinitat	2.180	2.436	3.071	2.437	2.445	11,0	8	265
Resta contractes temporals	228	282	225	193	197	0,9	4	-31
<b>Total contractes temporals</b>	<b>17.593</b>	<b>23.987</b>	<b>17.351</b>	<b>14.818</b>	<b>20.115</b>	<b>90,7</b>	<b>5.297</b>	<b>2.522</b>
<b>Total contractes</b>	<b>19.928</b>	<b>26.197</b>	<b>19.530</b>	<b>16.939</b>	<b>22.166</b>	<b>100,0</b>	<b>5.227</b>	<b>2.238</b>
<b>Habitatge</b>								
Habitatges iniciats <sup>2</sup>	243	39	171	270	238	-	-32	-5
Habitatges acabats <sup>3</sup>	538	491	240	292	325	-	33	-213

Font: web del Departament de Treball, Política Territorial i Obres Públiques, i de l'Institut d'Estadística de Catalunya.

1. Índex d'incidència trimestral = nombre d'accidents per cada 100.000 afiliats a la Seguretat Social (no s'inclouen la resta de Règims).

2. Projectes visats col·legis aparelladors.

3. Certificats finals d'obra dels col·legis d'aparelladors.

n.d. No disponible // n.p. càlcul no possible

## Consideracions metodològiques

### Bibliografia de referència.

En l'elaboració del context nacional i internacional, Activa Prospect ha tingut en compte els següents documents:

- Nota de Conjuntura Econòmica. Altres publicacions. Departament d'Economia i Finances. Generalitat de Catalunya.
- Informe sobre la Conjuntura Econòmica. Caixa Catalunya.
- Informe mensual. Publicacions "La Caixa".
- Anàlisi i conjuntura econòmica. Cambra de Comerç de Barcelona.
- Boletín económico. Banco de España.
- Publicacions d'interès. Key issues. Fons Monetari Internacional.
- Així mateix, s'han consultat regularment els mitjans de comunicació econòmics i d'abast general que poguessin proveir d'informació rellevant i actualitzada.

### Llocs de treball i centres de treball

La informació que s'ofereix fa referència als treballadors afiliats al Règim General de la Seguretat Social en situació d'alta laboral i situacions assimilades a l'alta. Els treballadors afiliats figuren agrupats en un compte de cotització a la Seguretat Social. Aquest compte agrupa al col·lectiu de treballadors que pertanyen a una mateixa empresa, i que desenvolupen la seva activitat en una mateixa província. És a dir, les empreses estan obligades a declarar com a mínim un centre de cotització per província. Poden declarar un centre de cotització per cada establiment o bé computar tots els seus treballadors en un sol centre de cotització per província. Per exemple, és habitual que les institucions amb una xarxa important d'oficines o establiments distribuïts en el territori, declarin tots els seus empleats en la seu central. Aquesta situació és dóna en l'àmbit financer, on es pot comprovar com les comarques que tenen la seu central d'una entitat financera, el sector té un pes important en el conjunt de llocs de treball de la comarca, atès que hi computen tots o una bona part dels treballadors de la província.

En aquest sentit, la xifra d'afiliats als centres de cotització situats a cada comarca, no permet conèixer ni la situació laboral dels residents a la comarca - hi poden haver treballadors que resideixen en altres comarques -, ni els llocs de treball efectivament localitzats a la comarca - hi poden haver treballadors que pertanyen a una mateixa empresa que treballen en altres comarques de la província i treballadors de la comarca adscrits al centre de cotització de la seva empresa domiciliat a un altre comarca de la província-.

Cal afegir, a més, que en el còmput dels llocs de treball s'hi inclouen els afiliats al Règim General i al Règim Especial de Treballadors Autònoms. No s'inclouen els afiliats al Règim Especial de la Mineria del Carbó, Règim Especial del Mar, Règim Especial Agrari i Règim Especial d'Empleats de la Llar. No obstant això, a partir del primer trimestre del 2008 es varen anar incorporant tots els treballadors per compte propi del sector al Registre Especial de Treballadors Autònoms. Tot i això, la magnitud del sector primari es manté subrepresentada donat que encara es manté el Règim Especial Agrari, del qual no es disposen dades desagregades per comarca.

Amb els centres de cotització també es pot donar que una mateixa empresa declari més d'un centre de cotització. És a dir, es pot donar la situació en que els treballadors d'oficina es declarin en un centre de cotització i els de producció en un altre. Aquesta, però, no és una situació molt freqüent.

Malgrat aquestes consideracions, la informació sobre els afiliats al Règim General i el Règim Especial de Treballadors Autònoms permet de forma força ajustada aproximar el volum dels llocs de treball localitzats a la comarca, sobretot d'aquells que formen part de les empreses locals. A més, l'anàlisi a llarg termini permet veure'n l'evolució.

### Sinistralitat laboral

Es publica l'índex d'incidència, que posa en relació el grau de sinistralitat i el volum en cada moment de la mà d'obra. S'expressa el valor trimestral i no l'annual. És a dir, el nombre d'accidents en jornada de treball amb baixa respecte als llocs de treball enregistrats al mateix trimestre. Les xifres trimestrals varien significativament respecte a les anuals, atès que les segones corresponen als accidents acumulats de tot l'any i el nombre de llocs de treball es manté força similar.

L'índex d'incidència presentat a les taules es calcula com el nombre d'accidents per cada 100.000 afiliats al Règim General. El Departament de Treball inclou també la resta de règims de la Seguretat Social que tenen cobertes les contingències d'accidents de treball i malalties professionals: Règim Especial de la Mineria del Carbó, Règim Especial del Mar, Règim Especial Agrari i afiliats al Règim Especial de Treballadors Autònoms amb contingències cobertes.

### Atur i excedents de mà d'obra

La lectura de les xifres de l'atur es poden dur a terme des de dues perspectives: la social i l'empresarial.

La perspectiva social pretén estimar quina és la incidència de l'atur en la població. L'indicador més comunament acceptat és la taxa d'atur. Aquesta taxa és el resultat d'expressar en percentatge, el quocient entre la població desocupada i la població activa. La població activa formen el conjunt de persones que, o bé estan treballant o bé estan en disposició de treballar (persones desocupades cercant feina). En l'informe s'utilitza la nova taxa d'atur estimada, elaborada per la Diputació de Barcelona per a les comarques de la seva demarcació. Aquesta taxa es calcula a partir de la relació entre la població desocupada registrada a les oficines d'ocupació (SOC) i la població activa local estimada. Aquest nou mètode permet estimar la població activa a nivell comarcal a partir de les dades de les renovacions padronals i de l'extrapolació de taxes d'activitat per edat i sexe a nivell provincial a partir de les estimacions de l'Enquesta de Població Activa (EPA).

La perspectiva empresarial s'aproxima a partir de la mesura dels excedents de mà d'obra. Aquesta és una situació que es dona quan el nombre de treballadors disponibles és més gran que la demanda laboral que es requereix. La variació en els excedents laborals té repercussions importants en els costos laborals. En l'informe s'utilitza la taxa d'excedent laboral sectorial que representa el nombre d'efectius laborals disposats a treballar respecte els llocs de treball localitzats a la comarca.

### Canvis en la classificació catalana d'activitats econòmiques.

El mes de gener de 2009 va entrar en vigor la nova classificació catalana d'activitats econòmiques (CCAIE-09) que substitueix a la vigent del 1993 (CCAIE-93). L'actualització de la classificació està motivada per la necessitat d'adaptació als canvis en l'estructura econòmica. Entre els canvis hi ha l'aparició o l'augment de protagonisme de determinades activitats que comporta l'aparició de noves categories. És el cas per exemple de les seccions "informació i comunicacions", "activitats professionals, científiques i tècniques" i "activitats administratives i serveis auxiliars". O bé la reubicació d'algunes activitats, per exemple, el trasllat de l'activitat

“promoció immobiliària” a la categoria de “construcció”, mentre que anteriorment es classificava com una activitat de serveis.

L'aplicació d'aquesta nova classificació ha comportat canvis en la categorització i la codificació de les activitats i comporta el trencament de les sèries estadístiques. Aquesta situació afecta només a les magnituds en les quals hi ha desagregacions de les dades per activitat econòmica, com l'afiliació a la Seguretat Social i al treball autònom, als centres de cotització i a l'atur.

Atesa aquesta situació s'ha valorat la idoneïtat d'incloure o no l'evolució per sectors d'aquestes magnituds en el present informe. Finalment, s'ha optat per oferir dades d'evolució un cop establertes les correspondències entre les dues classificacions i les agrupacions sectorials utilitzades a l'informe (que són agregacions per grans sectors) i verificar que en la majoria de casos els canvis són inapreciables. Tot i així, cal prendre les dades d'evolució amb certa cautela i tenir en compte aquest matis. Un clar exemple, en què el canvi de classificació sí ha comportat variacions importants en les sèries, és en l'Agricultura, on el nou canvi en la classificació d'activitats econòmiques classifica les activitats de jardineria (abans incloses en l'Agricultura) en un epígraf dels serveis.

De totes maneres, les dades corresponents al 2n trimestre de 2009 ja estan sota la mateixa classificació i només cal matisar les variacions interanuals (respecte el 2008 que manté la classificació anterior). En conseqüència, les variacions interanuals seran més reals quan s'operi sota la mateixa classificació d'activitats, aquesta situació no es donarà fins el proper informe trimestral.

La Classificació Catalana d'Activitats Econòmiques de 2009 es pot consultar al web de l'Idescat.

<http://www.idescat.cat/cat/idescat/classif/>

### Mitjana mòbil

És un mètode utilitzat per analitzar un conjunt de dades per tal de crear series de mitjanes. En el cas de sèries trimestrals, calcula les mitjanes de quatre trimestres eliminant així l'efecte estacional. S'utilitza per tal d'obtenir una visió més estable, sense estacionalitat; atès que suavitza les fluctuacions a curt termini, ressaltant així les tendències o cicles a llarg termini.

ADEG

Associació d'Empresaris de l'Alt Penedès, el Baix Penedès i el Garraf

C. de l'Àncora, 3  
Vilanova i la Geltrú

C. de la Beneficència, 17  
Vilafranca del Penedès

Tel 902 106 700  
Fax 938 106 701  
[adeg@adeg.cat](mailto:adeg@adeg.cat)