

Informe de Conjuntura Econòmica

GARRAF, ALT PENEDEÈS I BAIX PENEDEÈS

2n. trimestre de 2007

Núm. 10
Agost
2007



Una publicació de l'adeg

ädEg

Associació d'Empresaris • Garraf • Alt Penedès • Baix Penedès

Amb el patrocini de

UNILAND

En la línia de dotar al territori amb elements de debat i de seguiment de la situació socioeconòmica, l'Associació d'Empresaris del Garraf, Alt Penedès i Baix Penedès (adEg), amb el suport de l'empresa UNILAND, realitza trimestralment aquest informe de conjuntura que analitza l'evolució dels sectors més significatius de l'economia i els principals indicadors d'activitat de les comarques del Garraf, l'Alt Penedès i el Baix Penedès.

El disseny i elaboració dels treballs ha estat a càrrec d'Actíva Prospect SL¹.



¹ La Sra. Maite Espinach (Directora d'Actíva Prospect) ha estat a càrrec de la direcció dels treballs i el Sr. David Moreno i Lobera de la seva coordinació, tractament estadístic i redacció.

Context nacional i internacional

El primer trimestre de l'any confirma la bona salut de l'**economia mundial** i les previsions de creixement fetes pel 2007, amb un major reequilibri de les economies europees, japonesa i la dels EUA; degut a la reactivació de les dues primeres i la desacceleració de l'economia americana. També, pel fet que la India i la Xina – les principals economies emergents - mantenen els seus ritmes de creixement elevats.

No obstant això, el preu del petroli torna a enfilar-se de nou i els tipus d'interès continuen pujant a Europa. Tot plegat, pot acabar provocant un cert refredament dins el context nacional i europeu.

A la **zona euro**, ha sorprès el creixement enregistrat durant el primer trimestre: el 3,1%. Malgrat es preveia un efecte negatiu en el creixement degut a l'augment de la taxa de l'IVA a Alemanya, l'economia europea s'ha expandit atès el bon dinamisme de la inversió, els elevats beneficis empresarials i l'expectativa en la demanda. A més, la taxa d'atur s'ha situat al maig en un mínim d'un 7%. Bona part aquesta millora de l'economia europea s'explica pel bon comportament durant el primer trimestre de l'economia Alemanya.

L'**economia espanyola** es mostra també expansiva, amb un creixement durant el primer trimestre del 4,1% (el més alt des de 2001). A més, el creixement és cada cop més equilibrat; amb una reducció de la demanda externa, una lleugera moderació del consum privat i una alça en la inversió en béns d'equipament. La resistència que està mostrant el consum privat es degut cada cop més a l'elevat creixement de la renda real disponible de les llars, arran de la fortalesa de la creació d'ocupació, la moderació de la taxa d'inflació i la reducció dels impostos com a conseqüència de la reforma de l'IRPF vigent des de principis d'any. Tanmateix, s'espera un lleuger descens de la confiança de les famílies atesa les condicions de finançament cada cop més desfavorables. La inversió en construcció es manté força dinàmica fruit de la substitució progressiva d'habitatge per obra civil (en els trimestres passats degut a les eleccions regionals i municipals i en espera de les eleccions generals del 2008). Malgrat aquest panorama positiu de l'economia espanyola, les previsions d'alguns organismes econòmics internacionals avisen de que potser aquesta ha arribat al seu màxim cíclic.

L'**economia catalana** creix durant el primer trimestre a un ritme del 3,9%. Aquesta mateixa xifra és també la previsió de creixement pel segon trimestre. El 2007 també es caracteritza per la consolidació de la recuperació de la indústria, que ja es trasllada a l'ocupació des de fa uns quants trimestres. La construcció, tot i que s'ha desaccelerat, manté ritmes de creixement importants

(l'avanç pel segon trimestre era del 4,6%). El gran nombre d'habitatges iniciats el 2006 expliquen l'evolució del sector de l'habitatge. D'altra banda, la quantitat d'obra civil en execució garanteix el bon comportament a curt termini del sector. Tanmateix, es preveu una progressiva substitució de la inversió privada en el sector (la residencial) per la pública (l'obra civil). Pel que fa als serveis, es preveu una lleugera desacceleració del seu creixement. Els sectors que es preveu que creixin més són les activitats sanitàries i socials, l'educació, l'Administració pública i els serveis empresarials. Quant al turisme, es preveu que a la temporada d'estiu, el nombre de turistes es mantingui al mateix nivell que a l'estiu del 2006. La fortalesa del euro pot frenar els mercats que no utilitzen aquesta moneda, especialment el britànic que té una elevada presència a Catalunya. La moderació en el turisme es preveu en els segments no hotelers, en l'hoteler es preveu un increment molt moderat de les pernoctacions d'estrangers i dels turistes nacionals. Finalment, en l'àmbit del mercat de treball, a Catalunya s'espera una desacceleració suau de l'ocupació i el bon comportament de la contractació indefinida.

L'informe en un minut

Aquesta edició de l'informe de conjuntura corresponent al segon trimestre del 2007 mostra la consolidació de ritmes moderats de creixement de les economies de les tres comarques del Penedès-Garraf. No obstant això, les dinàmiques observades respecte el mateix trimestre del 2006 són ben diferents. L'Alt Penedès mostra signes d'acceleració econòmica, contràriament, el Baix Penedès mostra signes de desacceleració i, finalment, el Garraf, signes d'estancament.

El sector de la construcció també mostra comportaments diferenciats a les tres comarques. D'una banda, a l'Alt Penedès s'assoleixen els creixements més importants dels darrers cinc anys i, de l'altre, al Baix Penedès s'enregistra una dinàmica negativa i de pèrdua d'ocupació. Al Garraf, es manté estable a ritmes moderats de creixement. Cal assenyalar, que durant aquest trimestre entra en vigor el nou codi tècnic d'edificació que s'anirà aplicant progressivament als nous projectes d'habitatges i que estableix una normativa més exigent. És probable que la seva entrada en vigor hagi pogut incrementar el nombre d'habitatges iniciats abans de la seva aplicació i que en els propers trimestres s'observi una desacceleració progressiva o, fins i tot, molt significativa dels habitatges iniciats.

El mateix passa amb la indústria, on s'observen signes contraris en l'evolució del sector. A l'Alt Penedès i al Garraf es consolida el bon comportament iniciat en el darrer trimestre, sobretot al Garraf on s'assoleixen màxims en el seu ritme de creixement. En canvi, al Baix Penedès, on el sector industrial ha mantingut un comportament positiu des del 2003, s'estan notant signes de desacceleració del sector.

El sector serveis continua essent el motor de transformació de les economies del Penedès-Garraf: amb un procés de terciarització progressiu. En totes tres comarques els ritmes de creixement són positius. No obstant això, les dinàmiques són molt desiguals. A l'Alt Penedès i al Garraf hi ha mostres de cert refredament del sector terciari. En canvi, al Baix Penedès es manté a ritmes de creixement força elevats. Aquest bon comportament es deu a que els serveis empresarials són un dels principals motors de creixement econòmic de la comarca, a que l'hosteleria es manté a uns bons ritmes de creixement i que hi ha una demanda cada cop més important dels serveis sanitaris, socials i de l'Administració. A l'Alt Penedès els serveis empresarials han marcat un dels seus pitjors trimestres en els darrers cinc anys i el comerç continua desaccelerant-se. Finalment, al Garraf, el comerç es manté estancat, l'hosteleria enregistra una millora després d'un període

d'estancament, els serveis empresarials mostren un elevat dinamisme i la sanitat i serveis socials segueixen experimentant avenços molt importants.

Pel que fa a l'atur, s'observa durant aquest trimestre una lleugera variació a l'alça del nombre de persones aturades inscrites en les oficines de treball. No obstant això, la taxa d'atur es redueix significativament a l'Alt Penedès i al Garraf, degut a que l'increment de la població ocupada ha estat superior a la desocupada. En canvi, al Baix Penedès s'observa un augment relatiu i absolut de l'atur.

Pel que fa a la contractació, es confirma el ritme expansiu de la contractació indefinida, més encara que en trimestres anteriors, que s'explica com a resultat de l'aplicació de la reforma laboral del 2006.

Finalment, el segon trimestre de l'any es caracteritza positivament per una reducció absoluta i relativa de la incidència de la sinistralitat laboral a totes tres comarques. És a dir, el volum d'accidents laborals ha disminuït considerablement i com que la població ocupada ha augmentat, la seva incidència en termes relatius també ha estat inferior.

L'Alt Penedès

Ocupació i establiments

El segon trimestre del 2007 mostra un canvi de comportament positiu, després d'un 2006 caracteritzat per la desacceleració econòmica.

El segon trimestre del 2007 enregistra una taxa de variació de l'ocupació força positiva: del 3,9%. Aquest comportament trenca amb la dinàmica de desacceleració que ha marcat el 2006 i el primer trimestre del 2007. A Catalunya també es dona aquesta mateixa dinàmica tot i que la recuperació és de menor intensitat.

En aquest context es torna a assolir un nou màxim absolut en el nombre de persones ocupades a la comarca, que passa a ser 42.724, 1.593 persones més que el mateix trimestre del 2006.

El comportament dels centres de cotització ha estat força similar tal i com s'observa al

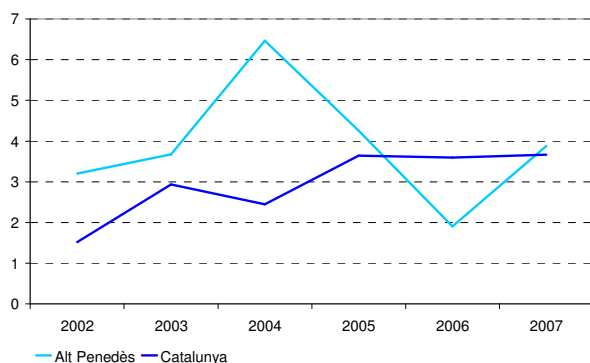
gràfic adjunt. El ritme de creixement dels centres de cotització ha estat el mateix que el de l'ocupació (el 3,9%). Aquesta dinàmica és específica de l'Alt Penedès, atès que pel conjunt de Catalunya s'enregistra un comportament diferent, amb una important desacceleració en el ritme de creixement dels centres de cotització (el 1,8%).

En total, segons les dades d'afiliació a la Seguretat Social, a la comarca hi ha 3.905 centres de cotització (145 més que el mateix període del 2006).

Del total de persones ocupades en el primer trimestre d'enguany a l'Alt Penedès, 35.219 són treballadors afiliats al Règim General de la Seguretat Social (el 82,4%), mentre que 7.505 són treballadors afiliats al Règim Especial de Treballadors Autònoms (el 17,6%).

Gràfic 1 Taxes de variació interanuals del nombre d'ocupats. 2002-07

Segons trimestres



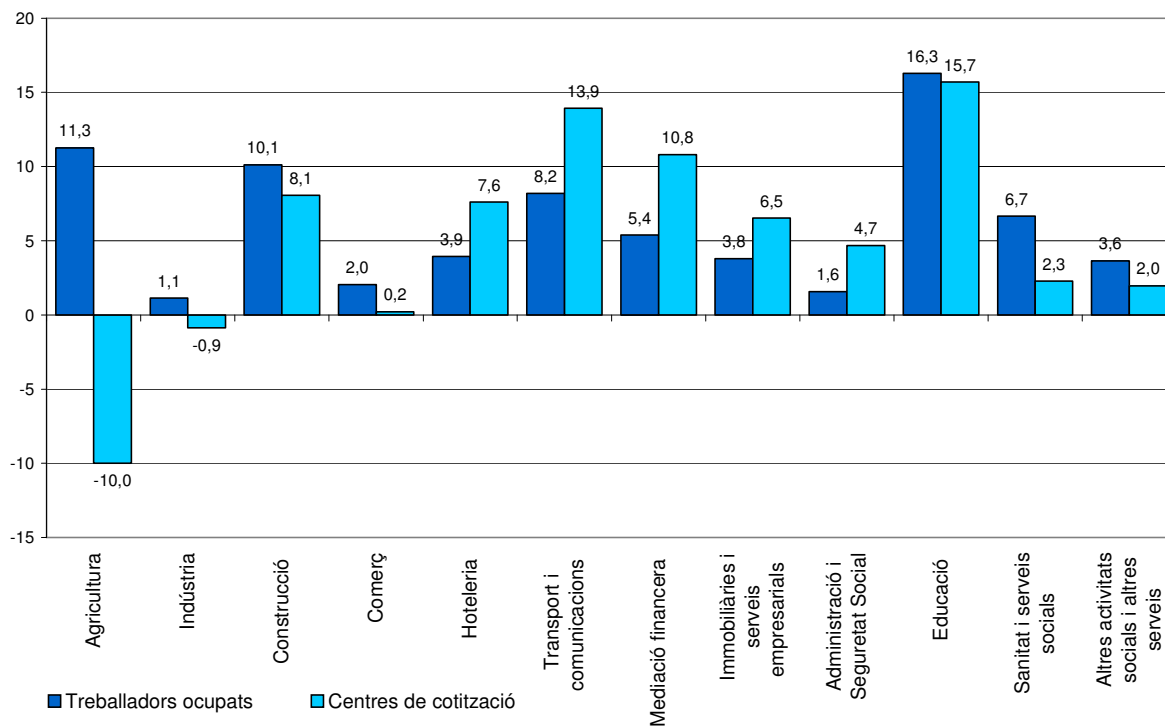
Gràfic 2 Taxes de variació interanuals dels centres de cotització. 2002-07



Font: Generalitat de Catalunya. Departament de Treball.

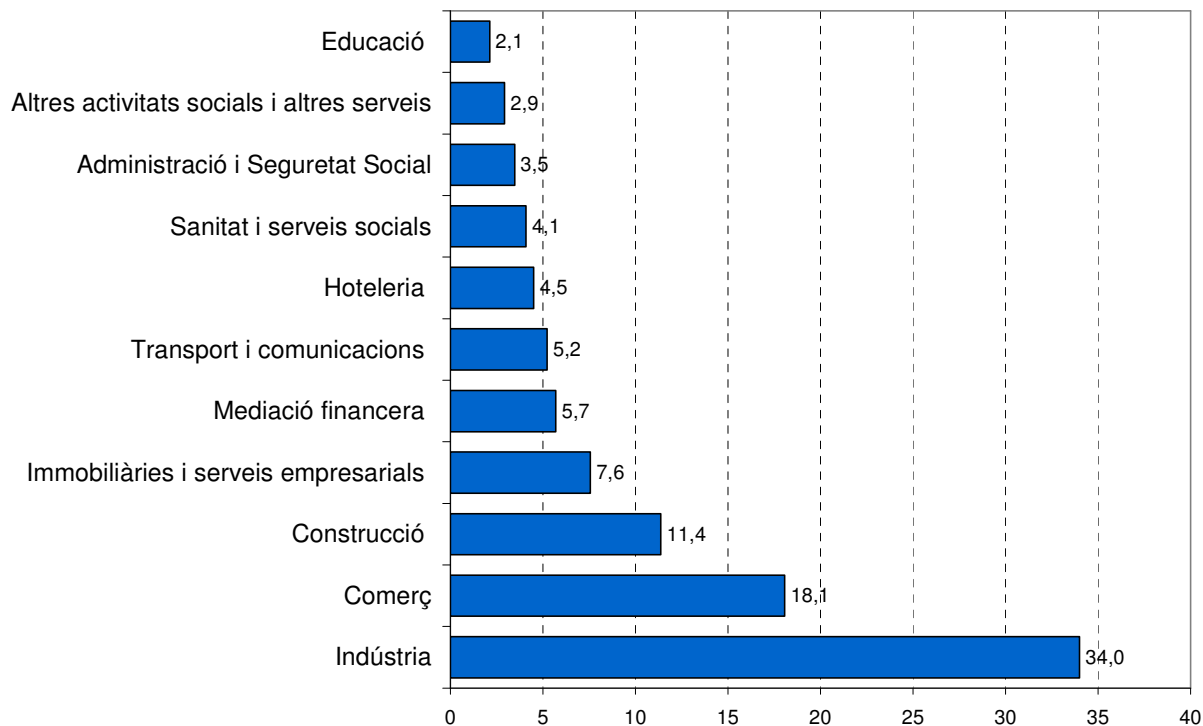
Gràfic 3 Taxes de variació interanuals de l'ocupació i els centres de cotització a l'Alt Penedès

Segons trimestres 2006-07



Gràfic 4 Distribució de la població ocupada a l'Alt Penedès per sectors d'activitat

Segon trimestre 2007



Font: Generalitat de Catalunya. Departament de Treball.

Tots els sectors enregistren una dinàmica positiva en l'ocupació durant el segon trimestre, excepte els dos principals: la indústria i el comerç. La principal aportació al creixement global enregistrat ha estat per part de la construcció (que continua creixent) i sectors terciaris com els serveis empresarials, la mediació financera, el transport i comunicacions i l'hoteleria.

El sector serveis – principal motor del creixement de l'economia de l'Alt Penedès - mostra signes de desacceleració.

Durant el segon trimestre del 2007 el sector **serveis** continua augmentant la seva participació en l'economia comarcal, amb el 53,7% del total de persones ocupades, 3 dècimes de punt més que el mateix període del 2006. La variació interanual pel conjunt dels serveis ha estat del 4,3%. L'aportació del sector a la creació neta d'ocupació ha estat del 59,1%. Malgrat aquest ritme de creixement es pot considerar força elevat, és un dels menors dels darrers cinc anys. Aquesta dinàmica és la mateixa que l'observada el primer trimestre. Caldrà estar atent a una possible desacceleració del sector terciari.

La indústria consolida el comportament positiu de l'ocupació assenyalat a l'inici del 2007.

Després de dos anys d'una dinàmica negativa en l'ocupació, la **indústria** sembla que es va recuperant. La taxa de creixement el segon trimestre és encara molt minsa, però superior a la del primer trimestre (de l'1,1% i el 0,7% respectivament). Malgrat tot, sembla que encara s'estan produint processos de concentració empresarial, atès que el nombre de centres de cotització es redueix en un 0,9%.

La millora de l'ocupació en el sector industrial es deu al bon comportament de les *Indústries de productes alimentaris i begudes* i *l'Edició, arts gràfiques i reproducció de suports enregistrats*. Contràriament, el subsector de la *Fabricació de productes metàl·lics, llevat de maquinària i equips* mostra un comportament negatiu.

La construcció enregistra un dels creixements més importants dels darrers cinc anys durant el segon trimestre del 2007.

Durant el segon trimestre del 2007 la **construcció** enregistra ritmes de creixement similars als màxims assolits durant el 2005 (període de màxima expansió del sector a la comarca). La taxa de variació interanual ha estat del 10,1%. L'aportació del sector a la creació neta d'ocupació ha estat del 28,1%. Aquest comportament sorprèn, atès que durant el 2006 es van assolir alguns dels pitjors comportaments del sector en els darrers cinc anys. Aquest dinamisme de l'ocupació també s'ha traslladat al teixit empresarial, amb un increment del 8,1% dels centres de cotització.

Continua la desacceleració del comerç, que en l'últim any acumula els seus pitjors registres dels darrers cinc anys.

El sector **comerç** registra durant el segon trimestre una taxa de variació interanual de l'ocupació del 2,0%, aquesta taxa representa un dels seus pitjors registres dels últims anys. No obstant, la dinàmica és lleugerament millor a la del trimestre anterior (1,1%). El poc dinamisme del sector també s'observa en l'evolució interanual dels establiments, amb una variació quasi invariable dels centres de cotització (0,2%).

El segon trimestre del 2007 també ha estat especialment negatiu pels serveis empresarials, que enregistren un dels pitjors comportaments dels darrers cinc anys.

El subsector de **serveis empresarials** – que ha estat el més dinàmic de l'economia dels darrers anys – s'ha desaccelerat en els últims tres trimestres. No obstant això, el ritme de creixement es manté en el 3,8% (molt per sota dels dos dígitos als que estava acostumat el sector). Malgrat tot, el dinamisme empresarial es manté per sobre del de l'ocupació, amb unes taxes de variació interanuals dels centres de cotització del 6,5%.

El sector del **transport i les comunicacions** manté, encara, un ritme força expansiu. El segon trimestre ha enregistrat un creixement

de l'ocupació del 8,2% i del 13,9% dels centres de cotització.

Aquest, és un bon trimestre per les **activitats financeres**, que marquen un increment interanual del 5,4% de l'ocupació i del 10,8% dels establiments.

L'hosteleria mostra signes de recuperació per segon trimestre consecutiu després d'un 2006 força negatiu.

Si el 2005 va ser un any molt positiu per l'hosteleria, el 2006 va començar amb bon peu però a partir del segon trimestre el sector es va anar desacelerant progressivament. El primer trimestre del 2007 ha mostrat signes de recuperació i el segon consolida

aquesta trajectòria. La taxa de variació interanual de l'ocupació del segon trimestre és del 3,9%. Aquest dinamisme és encara més elevat en els centres de cotització, que s'incrementen en un 7,6% respecte al mateix període de l'any anterior.

Dins el conjunt de sectors menys representatius en termes d'ocupació, cal assenyalar el bon comportament de l'**educació**. Aquest sector assoleix taxes de creixement del 16,3% i 15,7% en l'ocupació i els centres de cotització respectivament. Aquestes taxes són les màximes enregistrades pel sector en els darrers cinc anys i confirma la trajectòria positiva del sector dels darrers dos anys.

Evolució sectors econòmics Alt Penedès. 2006-2007

Descripció	2006					2007					Ocupats ¹			Centres de cotització			Atur registrat			
	2n trim		3r trim		4t trim		1r trim		2n trim		Δ%		Δ%		2n trim 06		2n trim 07		Δ%	
	2n trim	3r trim	4t trim	1r trim	2n trim	1r trim07- 2n trim07	2n trim06- 2n trim07	2n trim 06	2n trim 07	2n trim06- 2n trim07	Nombre	Taxa d'atur ²	Nombre	Taxa d'atur ²	2n trim06- 2n trim07					
Agricultura	373	368	375	413	415	0,5	11,3	50	45	-10,0	53	12,5	63	13,2	18,8					
Indústria	14.364	14.724	14.269	14.562	14.526	-0,2	1,1	701	695	-0,9	923	6,0	958	6,2	3,8					
Construcció	4.414	4.330	4.339	4.598	4.861	5,7	10,1	619	669	8,1	200	4,3	196	3,9	-2,0					
Comerç	7.561	7.487	7.645	7.569	7.716	1,9	2,0	942	944	0,2	362	4,6	350	4,3	-3,1					
Hoteleria	1.849	1.834	1.843	1.905	1.922	0,9	3,9	302	325	7,6	138	6,9	158	7,6	14,8					
Transport i comunicacions	2.061	2.116	2.144	2.185	2.230	2,1	8,2	201	229	13,9	66	3,1	71	3,1	7,1					
Mediació financera	2.307	2.316	2.366	2.369	2.431	2,6	5,4	37	41	10,8	23	1,0	19	0,8	-16,2					
Immobiliàries i serveis empresarials	3.117	3.162	2.901	3.078	3.235	5,1	3,8	459	489	6,5	676	17,8	719	18,2	6,4					
Administració i Seguretat Social	1.461	1.484	1.456	1.430	1.484	3,8	1,6	107	112	4,7	91	5,9	63	4,1	-30,7					
Educació	780	869	935	974	907	-6,9	16,3	51	59	15,7	45	5,5	45	4,7	0,0					
Sanitat i serveis socials	1.635	1.648	1.656	1.725	1.744	1,1	6,7	88	90	2,3	93	5,4	91	5,0	-1,8					
Altres activitats socials i altres serveis	1.209	1.153	1.196	1.154	1.253	8,6	3,6	203	207	2,0	128	9,6	129	9,4	0,8					
Comerç i serveis	21.980	22.069	22.142	22.389	22.922	2,4	4,3	2.390	2.496	4,4	1.622	6,9	1.646	6,7	1,5					
No classificats ³								0	0		175		156		-11,0					
Total	41.131	41.491	41.125	41.962	42.724	1,8	3,9	3.760	3.905	3,9	2.974	6,7	3.020	6,6	1,5					

Font: elaboració pròpia a partir de dades del Departament de Treball i Indústria.

1. Ocupats = Assalariats + autònoms.

2. Taxa d'atur = Aturats *100 / (Aturats + Ocupats.)

3. En el cas dels aturats es refereix als aturats sense ocupació anterior.

Nota: el nombre d'aturats és la mitjana mensual.

Atur registrat

El segon trimestre consolida la reducció positiva de l'atur.

Durant el segon trimestre l'atur a la comarca s'ha reduït del 6,9% - enregistrat el trimestre anterior - al 6,6%. També s'ha reduït en una dècima respecte el mateix trimestre del 2006. El nombre d'aturats es situa en 3.020 persones, un 1,5% més que el mateix període del 2006. No obstant això, l'increment de la població ocupada per sobre del nombre d'aturats, fa que en termes relatius hi hagi una millora de la taxa d'atur. La millora general de l'atur s'explica pel descens en el nombre de desocupats a la construcció i als serveis (excepte en

l'hosteleria i serveis empresarials, que augmenten). També augmenten lleugerament el nombre d'aturats a la indústria.

Contractació²

Estancament del volum general de contractació respecte el 2006 i augment progressiu de la contractació indefinida.

El nombre total de contractes signats a la comarca de l'Alt Penedès en el segon trimestre d'enguany és de 10.356, el 4,5% més del signats en el primer trimestre de 2007, però el 0,4% menys dels que es van signar en el mateix trimestre de l'any anterior. Del total de contractes signats en aquest trimestre, el 13,2% han estat contractes indefinits, el 22,7% més dels que es van signar en el mateix període de l'any anterior. Aquest augment de la contractació indefinida s'observa des de l'aplicació de la reforma laboral aplicada pel govern l'any 2006. Per contra, el volum de contractes temporals mostra símptomes d'alentiment, amb una lleugera tendència a la baixa respecte el mateix període de l'any anterior (decreix el nombre de contractes el 3,4%).

Sinistralitat laboral

Reducció progressiva de la sinistralitat en els tres darrers trimestres, disminució dels accidents greus i absència d'accidents mortals.

En el segon trimestre de l'any hi ha una significativa disminució del nombre d'accidents laborals registrats (el 13,7% respecte l'anterior trimestre i el 18,6% respecte el mateix trimestre del 2006). A més, l'índex de sinistralitat laboral se situa en els 1.468 accidents per cada 100.000 persones assalariades. Xifra molt per sota de

l'índex del mateix trimestre del 2006 (de 1.871,8).

Evolució altres indicadors Alt Penedès. 2006-2007

Indicador	2006		2007		1r trim07- 2n trim07	Δ % 2n trim06- 2n trim07	
	2n trim	3r trim	4t trim	1r trim			2n trim
Sinistralitat laboral							
Accidents lleus	632	471	657	598	515	-13,9	-18,5
Accidents greus	1	6	3	1	2		
Accidents mortals	2	1	0	0	0		
Total accidents	635	478	660	599	517	-13,7	-18,6
Índex¹	1.871,8	1.394,4	1.953,1	1.733,3	1.468,0	-15,3	-21,6
Contractació							
Ordinari temps indefinit	309	479	495	631	577	-8,6	86,7
Foment contractació indefinida	152	182	313	357	299	-16,2	96,7
Convertits en indefinits	720	678	1064	807	574	-28,9	-20,3
Resta contractes indefinits	12	2	5	13	14	7,7	16,7
Total contractes indefinits	1.193	1.341	1.877	1.808	1.464	-19,0	22,7
Obra o servei	3.017	4.939	2.491	2.519	3.303	31,1	9,5
Eventuals circumstàncies producció	4.898	5.019	4.962	4.453	4.507	1,2	-8,0
Interinitat	1.138	1.204	1.015	977	965	-1,2	-15,2
Resta contractes temporals	148	115	117	151	117	-22,5	-20,9
Total contractes temporals	9.201	11.277	8.585	8.100	8.892	9,8	-3,4
Total contractes	10.394	12.618	10.462	9.908	10.356	4,5	-0,4
Habitatge							
Habitatges iniciats ²	455	705	622	781	919	17,7	102,0
Habitatges acabats ³	411	418	479	439	673	53,3	63,7

Font: web del Departament de Treball i Indústria, i del Departament de Política Territorial i Obres Públiques.

1. Índex d'incidència = nombre d'accidents per cada 100.000 afiliats a la Seguretat Social.

2. Projectes visats col·legis aparelladors.

3. Certificats finals d'obra dels col·legis d'aparelladors.

Habitatge

El segon trimestre del 2007 es caracteritza per un excepcional augment de l'activitat constructora en l'àmbit residencial.

Després d'un 2006 caracteritzat per la desacceleració de l'activitat constructora, el segon trimestre del 2007 consolida els signes de recuperació mostrats durant el primer trimestre. De fet, el nombre d'habitatges iniciats durant aquest trimestre augmenten en un 17,7% i representen el 102,0% més que el mateix període del 2006. Passa de 455 habitatges el 2006 a 919 el 2007. Pel que fa als habitatges acabats, aquest segon trimestre també representa un canvi d'inflexió, atès que augmenten de forma significativa respecte al període anterior i el mateix període del 2006 (el 53,3% i 63,7% respectivament).

² Des del mes de gener de 2006, no es recullen dades en les modalitats contractuals de Temps parcial temporal i Temps parcial indefinit.

El Baix Penedès

Ocupació i establiments

Tot i el ritme expansiu de l'economia - l'ocupació creix un 4,9% - aquest és el pitjor trimestre dels darrers tres anys.

El Baix Penedès ha estat enregistrant un dinamisme molt important des del 2004. No obstant, aquest trimestre és el primer que es torna a ritmes més moderats de creixement. Tanmateix, no es pot confirmar que aquesta sigui la dinàmica, atès que aquesta situació no ha estat habitual durant el període, ni s'observa cap tendència. Caldrà veure com va evolucionant en el futur. D'altra banda, cal assenyalar que aquest ritme de creixement de l'economia del Baix Penedès, tot i tenir una dinàmica negativa, és 1,2 punts percentuals superior a la mitjana catalana.

En aquest context de creixement, l'ocupació torna a assolir màxims absoluts amb 28.904 persones ocupades, 1.338 més que l'any 2006.

Pel que fa als establiments, s'observa la mateixa dinàmica de desacceleració. Aquesta és la mateixa dinàmica observada

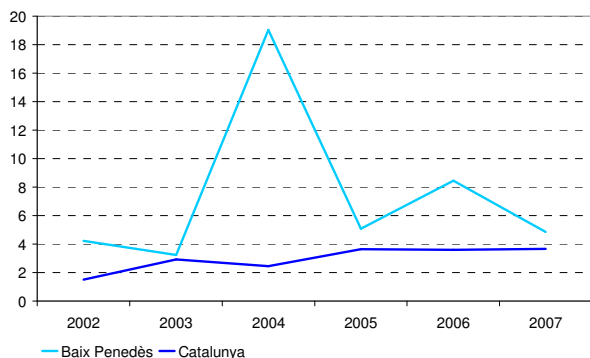
pel conjunt de l'economia catalana. Malgrat tot, el dinamisme empresarial a la comarca està 2 punts percentuals per sobre de la mitjana catalana.

La mateixa dimensió de la comarca – la més petita de les tres en termes poblacionals - produeix dinàmiques força variables en l'evolució de l'ocupació i els centres de cotització. Això és degut a que en els darrers anys s'han produït importants canvis des del punt de vista demogràfic, que han influït de manera important en la demanda de serveis i en l'ocupació. D'aquest fet s'explica, que en les gràfiques adjuntes s'observin comportaments tan bruscs en els darrers anys.

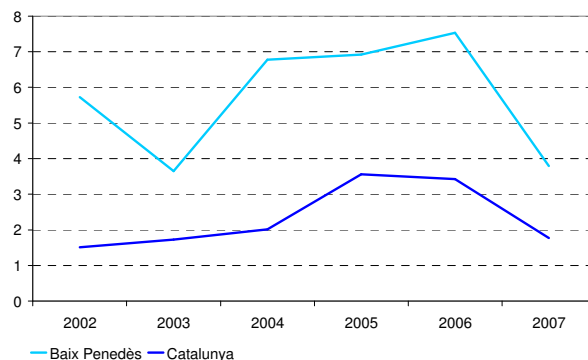
Del total de persones ocupades a la comarca del Baix Penedès, tres de cada quatre són treballadors afiliats al Règim General de la Seguretat Social (21.769 persones ocupades), mentre que un de cada quatre són treballadors afiliats al Règim Especial de Treballadors Autònoms (7.135 persones ocupades).

Gràfic 5 Taxes de variació interanuals del nombre d'ocupats. 2002-07

Segons trimestres



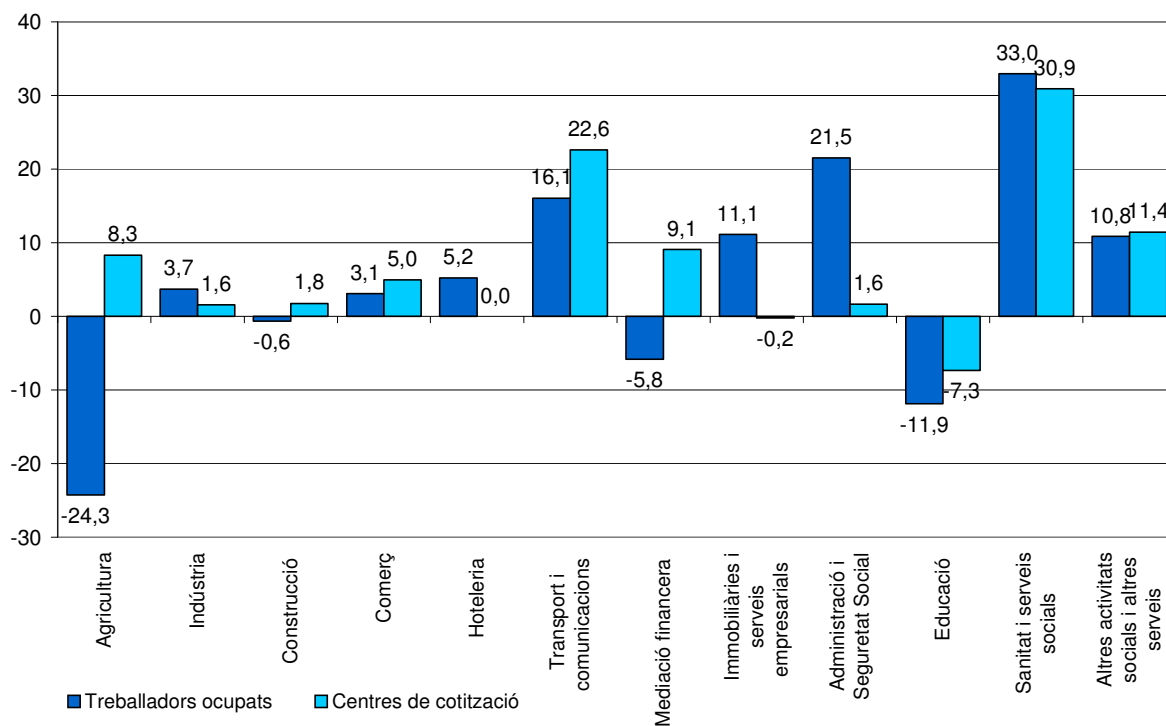
Gràfic 6 Taxes de variació interanuals dels centres de cotització. 2002-07



Font: Generalitat de Catalunya. Departament de Treball.

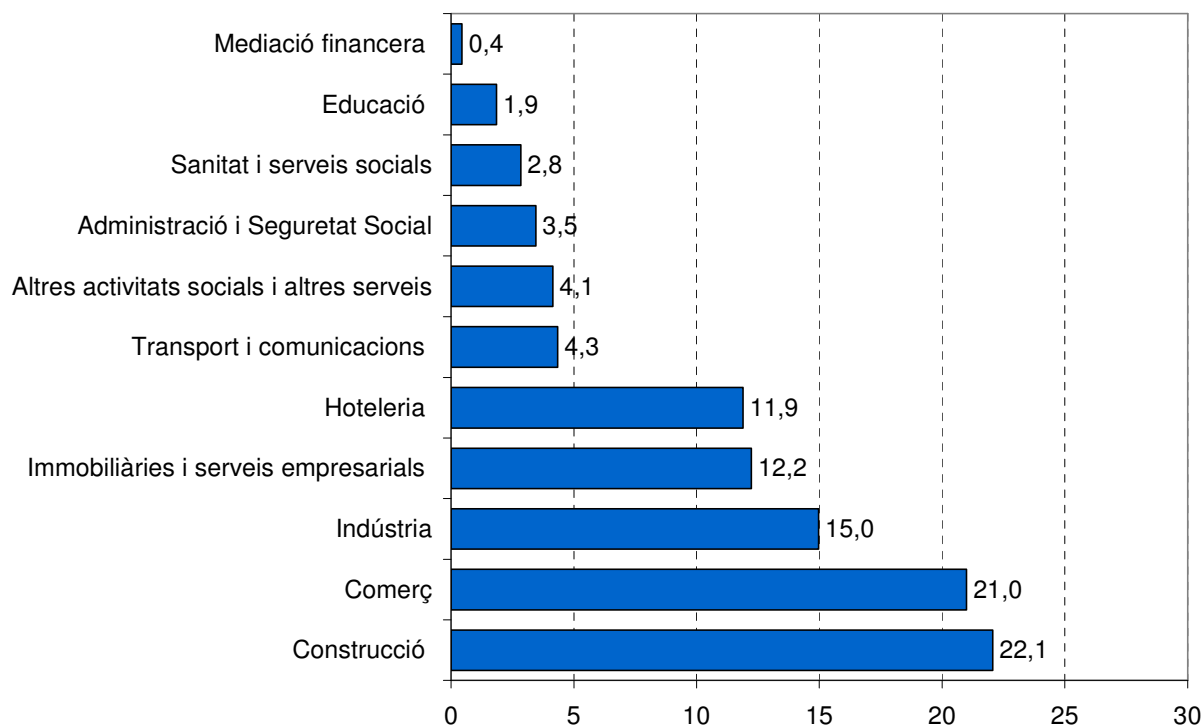
Gràfic 7 Taxes de variació interanuals de l'ocupació i els centres de cotització al Baix Penedès

Segons trimestres 2006-07



Gràfic 8 Distribució de la població ocupada al Baix Penedès per sectors d'activitat

Segon trimestre 2007



Font: Generalitat de Catalunya. Departament de Treball.

El comportament positiu de l'economia del Baix Penedès durant el segon trimestre és degut al bon comportament del sector serveis i de la indústria.

No obstant això, de cara al futur cal estar atent als signes de desacceleració econòmica de la indústria i la construcció.

L'aportació del sector **serveis** a la creació neta d'ocupació ha estat del 97,0%. És a dir, dels 1.338 nous llocs de treball creats durant el segon trimestre, 1.298 han estat al sector terciari. Això es degut a que el sector serveis ha crescut un 7,8% respecte al mateix trimestre de l'any anterior. Aquesta dinàmica expansiva de l'ocupació també va acompanyada d'un augment significatiu del nombre de centres de treball, que registren una taxa de variació del 4,8%. Aquesta bona dinàmica de l'ocupació en el sector serveis és general en tots els subsectors d'activitat, amb l'excepció de la mediació financera i de l'educació, que perden volum d'ocupats en el període observat.

La construcció perd ocupació per primer cop en tres anys i reafirma la dinàmica de desacceleració iniciada el darrer trimestre del 2005.

La **construcció**, que representa el 22,1% de l'ocupació de la comarca, després d'un període d'aterratge suau, pren xifres negatives en l'evolució de l'ocupació (una pèrdua d'un 0,6%). Paral·lelament, el nombre de centres de cotització creix en un 1,8% durant el mateix període.

El **comerç**, amb un creixement del 3,1% de l'ocupació, enregistra una de les seves pitjors marques dels darrers cinc anys. No obstant, no s'observa cap dinàmica específica i aquest fet pot ser degut a efectes estacionals puntuals. En canvi, els centres de cotització mostren una dinàmica més expansiva, amb un creixement interanual del 5,0%.

La **indústria**, amb un creixement del 3,7% de l'ocupació, és dels sectors rellevants de l'economia del Baix Penedès que més s'expandeix. També ho fa en nombre de centres de cotització (1,6%). No obstant, tal i com s'ha assenyalat anteriorment, s'observa

una dinàmica de progressiva desacceleració en el sector.

La millora de l'ocupació en el sector industrial es deu al bon comportament de les *Indústries tèxtils* i de la *Fabricació de vehicles de motor, remolcs i semiremolcs*. Contràriament, el subsector de les *Indústries químiques* mostra un comportament negatiu.

Dins el sector serveis, els subsectors que més aporten a creació neta d'ocupació són els serveis empresarials i la sanitat i serveis socials, amb el 26,5% i el 15,2% respectivament dels nous llocs de treball.

Els serveis empresarials (i immobiliaris) es mantenen com un dels motors principals del creixement econòmic de la comarca.

Els **serveis empresarials** (i immobiliaris) mantenen la seva dinàmica expansiva, amb un creixement de l'11,1% durant el segon trimestre. En canvi, sembla que la dinàmica expansiva del sector quant a ocupació no es trasllada a un increment del nombre d'establiments.

L'**hosteleria**, després d'un primer trimestre excepcionalment positiu, torna a creixements més moderats durant el segon trimestre (5,2%).

El sector de **transport i comunicacions** va consolidant una dinàmica molt expansiva. En aquest sentit, després de dos anys de creixement continuat, durant el segon trimestre del 2007 s'assoleix un màxim en el creixement del sector, amb una variació interanual del 16,1%. Aquesta dinàmica s'observa encara amb més intensitat en els centres de cotització, que incrementen un 22,6%.

S'observa un creixement important de l'ocupació en els serveis sanitaris i socials i de l'Administració, que s'explica per l'increment en la demanda d'aquests serveis per part de la població i, també, de l'evolució demogràfica de la comarca.

Cal assenyalar, que un dels sectors que darrerament està augmentant més en termes absoluts i relatius en el seu nombre d'efectius laborals, és el de la **sanitat i serveis**

socials. La mateixa dinàmica s'observa en l'**Administració i Seguretat Social**, que

incrementa un 21,5% respecte al mateix període del 2006.

Evolució sectors econòmics Baix Penedès. 2006-2007

Descripció	2006					Ocupats ¹		Centres de cotització			Atur registrat				
	2006		2007			Δ %		Δ %			2n trim 06		2n trim 07		
	2n trim	3r trim	4t trim	1r trim	2n trim	1r trim07- 2n trim07	2n trim06- 2n trim07	2n trim 06	2n trim 07	2n trim06- 2n trim07	Nombre	Taxa d'atur ²	Nombre	Taxa d'atur ²	2n trim06- 2n trim07
Agricultura	301	287	296	224	228	1,8	-24,3	36	39	8,3	50	14,2	57	19,9	14,1
Indústria	4.173	4.221	4.105	4.262	4.327	1,5	3,7	256	260	1,6	543	11,5	575	11,7	5,9
Construcció	6.415	6.285	6.124	6.371	6.374	0,0	-0,6	857	872	1,8	404	5,9	378	5,6	-6,6
Comerç	5.887	5.723	5.753	5.812	6.069	4,4	3,1	726	762	5,0	506	7,9	574	8,6	13,4
Hoteleria	3.266	3.087	2.509	2.820	3.437	21,9	5,2	455	455	0,0	437	11,8	427	11,0	-2,4
Transport i comunicacions	1.082	1.119	1.150	1.210	1.256	3,8	16,1	115	141	22,6	91	7,8	90	6,7	-1,5
Mediació financera	138	136	135	149	130	-12,8	-5,8	22	24	9,1	20	12,7	14	9,7	-30,0
Immobiliàries i serveis empresarials	3.180	3.268	3.342	3.460	3.534	2,1	11,1	416	415	-0,2	930	22,6	1.087	23,5	16,9
Administració i Seguretat Social	822	858	1.038	1.078	999	-7,3	21,5	61	62	1,6	54	6,2	51	4,9	-6,1
Educació	607	637	637	553	535	-3,3	-11,9	41	38	-7,3	36	5,6	48	8,2	32,1
Sanitat i serveis socials	616	523	549	728	819	12,5	33,0	55	72	30,9	75	10,8	84	9,3	12,5
Altres activitats socials i altres serveis	1.079	1.037	1.121	1.215	1.196	-1,6	10,8	201	224	11,4	198	15,5	170	12,5	-14,0
Comerç i serveis	16.677	16.388	16.234	17.025	17.975	5,6	7,8	2.092	2.193	4,8	2.347	12,3	2.545	12,4	8,4
No classificats ³								0	0		123		125		2,2
Total	27.566	27.181	26.759	27.882	28.904	3,7	4,9	3.241	3.364	3,8	3.466	11,2	3.679	11,3	6,1

Font: elaboració pròpia a partir de dades del Departament de Treball i Indústria.

1. Ocupats = Assalariats + autònoms.

2. Taxa d'atur = Aturats*100 / (Aturats + Ocupats.)

3. En el cas dels aturats es refereix als aturats sense ocupació anterior.

Nota: el nombre d'aturats és la mitjana mensual.

Atur registrat

Augment relatiu i absolut de l'atur a la comarca.

El segon trimestre del 2007 confirma la tendència observada durant el primer trimestre d'augment de l'atur. La taxa de variació interanual és del 6,1%, 212 persones desocupades més que el 2006. A més, la taxa d'atur també augmenta en una dècima respecte el 2006 i queda fixada en l'11,3%. El nombre de persones aturades a la comarca és de 3.679 persones. El principal augment de l'atur s'explica per l'increment de desocupats en el sector serveis, especialment dels provinents dels serveis empresarials (i immobiliaris). També hi ha una aportació significativa d'aturats del sector comerç.

Contractació³

Augment important de la contractació indefinida.

La comarca del Baix Penedès registra taxes de variació positives en el nombre de

contractes signats en el segon trimestre d'enguany, amb un augment del 12,4% respecte l'anterior trimestre i del 3,8% respecte el mateix període de l'any anterior. Aquest increment del volum de contractes signats es dona principalment en els de caràcter indefinit que augmenten en un 18,1% respecte el 2006. Sembla doncs que es consolida la tendència alcista ja observada en el trimestre anterior, fet que es podria explicar (igual que en el cas de l'Alt Penedès) per l'aplicació de la reforma laboral de l'any 2006. En canvi, els contractes temporals s'estanquen amb una variació interanual del 0,8%.

Sinistralitat laboral

La incidència de la sinistralitat es redueix significativament durant el segon trimestre.

Es consolida la dinàmica de reducció de la sinistralitat a la comarca. En el segon trimestre de l'any es registra un descens del nombre d'accidents laborals al Baix Penedès: el 23,4% respecte el trimestre anterior i un 26,0% respecte el mateix període de l'any anterior. També cal assenyalar que no s'ha produït cap accident mortal en els darrers quatre trimestres. En aquest context de reducció de la sinistralitat, l'índex de sinistralitat laboral de la comarca passa a ser de 1.359 accidents per cada 100.000

³ Des del mes de gener de 2006, no es recullen dades en les modalitats contractuals de Temps parcial temporal i Temps parcial indefinit.

persones assalariades (front els 1.838 accidents per cada 100 mil treballadors del mateix període del 2006).

Habitatge

Caiguda important de l'activitat constructora d'àmbit residencial a la comarca.

La desacceleració del sector observada en l'ocupació també va acompanyada d'una reducció important en el nombre d'habitatges iniciats. Els habitatges iniciats s'han reduït en un 33,7% respecte a l'anterior trimestre i un 32,0% respecte el mateix període del 2006. De 849 habitatges iniciats al primer trimestre, s'ha passat a 563 habitatges.

Quant al nombre d'habitatges acabats, aquests també decauen el 50,8% respecte

l'any 2006 i un 38,7% respecte l'anterior trimestre.

Evolució altres indicadors								
Baix Penedès. 2006-2007								
Indicador	2006			2007		Δ%		
	2n trim	3r trim	4t trim	1r trim	2n trim	1r trim07- 2n trim07	2n trim06- 2n trim07	
Sinistralitat laboral								
Accidents lleus	377	359	396	366	288	-21,3	-23,6	
Accidents greus	3	1	6	5	8			
Accidents mortals	3	0	0	0	0			
Total accidents	383	360	402	371	296	-20,2	-22,7	
Índex¹	1.838,2	1.765,5	2.017,7	1.774,9	1.359,7	-23,4	-26,0	
Contractació								
Ordinari temps indefinit	429	368	355	419	591	41,1	37,8	
Foment contractació indefinida	205	177	219	280	283	1,1	38,0	
Convertits en indefinits	483	585	715	530	444	-16,2	-8,1	
Resta contractes indefinits	10	3	5	6	13	116,7	30,0	
Total contractes indefinits	1.127	1.133	1.294	1.235	1.331	7,8	18,1	
Obra o servei	1.836	2.493	1.639	1.823	1.842	1,0	0,3	
Eventuals circumstàncies producció	3.223	3.237	2.259	2.601	3.231	24,2	0,2	
Interinitat	224	229	242	272	302	11,0	34,8	
Resta contractes temporals	92	91	60	73	44	-39,7	-52,2	
Total contractes temporals	5.375	6.050	4.200	4.769	5.419	13,6	0,8	
Total contractes	6.502	7.183	5.494	6.004	6.750	12,4	3,8	
Habitatge								
Habitatges iniciats ²	828	1.107	947	849	563	-33,7	-32,0	
Habitatges acabats ³	908	1.113	704	729	447	-38,7	-50,8	

Font: web del Departament de Treball i Indústria, i del Departament de Política Territorial i Obres Públiques.

1. Índex d'incidència = nombre d'accidents per cada 100.000 afiliats a la Seguretat Social.

5. Projectes visats col·legis aparelladors.

6. Certificats finals d'obra dels col·legis d'aparelladors.

El Garraf

Ocupació i establiments

Durant el 2007 es consolida la dinàmica de creixement moderat de l'economia, enregistrada el 2006.

La dinàmica de creixement de l'economia durant el 2007 és similar a la del 2006. És inferior a la dels anys 2004-05 (amb taxes properes al 5-6%), però superior a la dels anys 2002-03 (amb taxes de l'1% i negatives). Concretament, la taxa de variació interanual al segon trimestre del 2007 ha estat del 3,9%. Una mica per sota de la mitjana de creixement interanual del 2006 (del 4,1%).

En el gràfic adjunt es pot observar com en els darrers tres anys, el segon trimestre ha mantingut taxes de creixement similars.

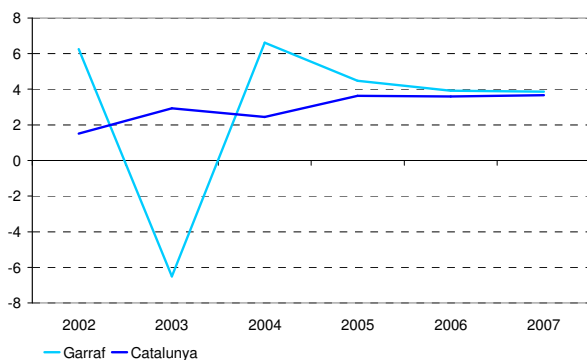
Aquesta situació també s'ha donat pel conjunt de Catalunya.

L'ocupació assoleix les 41.105 persones ocupades, 1.528 persones més que el mateix trimestre de l'any anterior. Del total, el 74,1% (30.465 persones) són treballadors afiliats al Règim General de la Seguretat Social, mentre que el 25,9% (10.640 persones) són treballadors afiliats al Règim Especial de Treballadors Autònoms.

Els ritmes moderats de creixement de l'ocupació també es van traslladant a d'altres àmbits. En aquest sentit, s'observa com el nombre de centres de cotització també s'estanca al voltant d'un creixement del 3%. Contràriament, pel conjunt del Principat, s'observa certa pèrdua de dinamisme.

Gràfic 9 Taxes de variació interanuals del nombre d'ocupats. 2002-07.

Segons trimestres



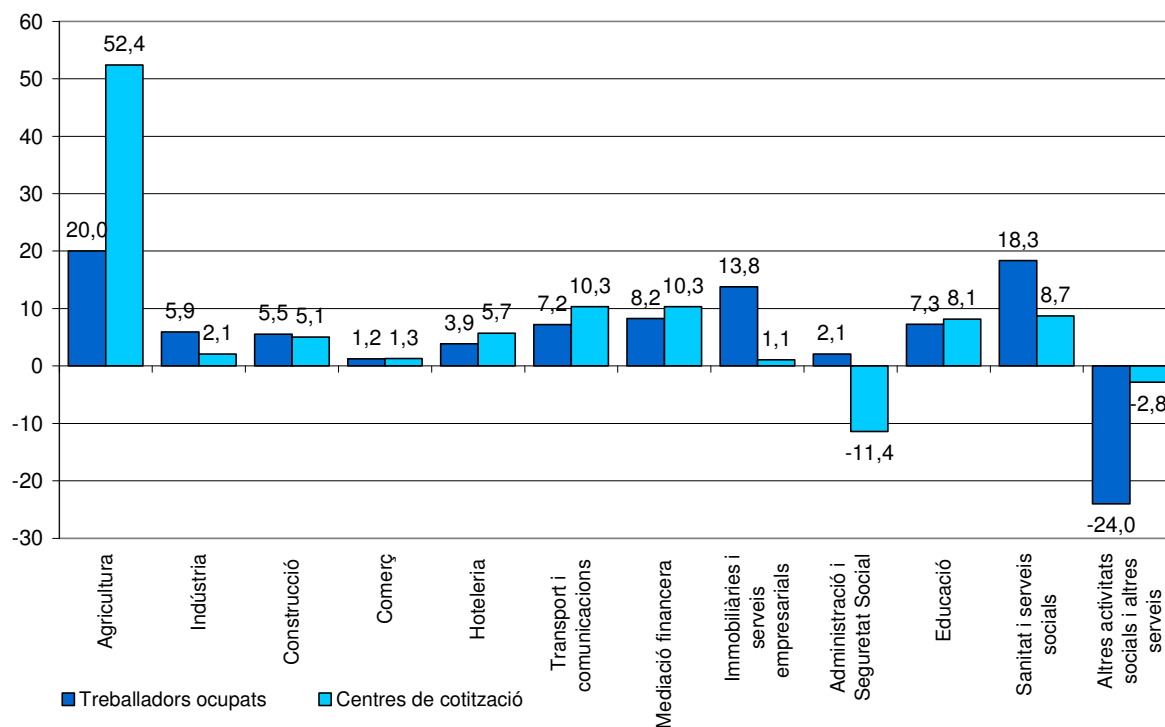
Gràfic 10 Taxes de variació interanuals dels centres de cotització. 2002-07.



Font: Generalitat de Catalunya. Departament de Treball.

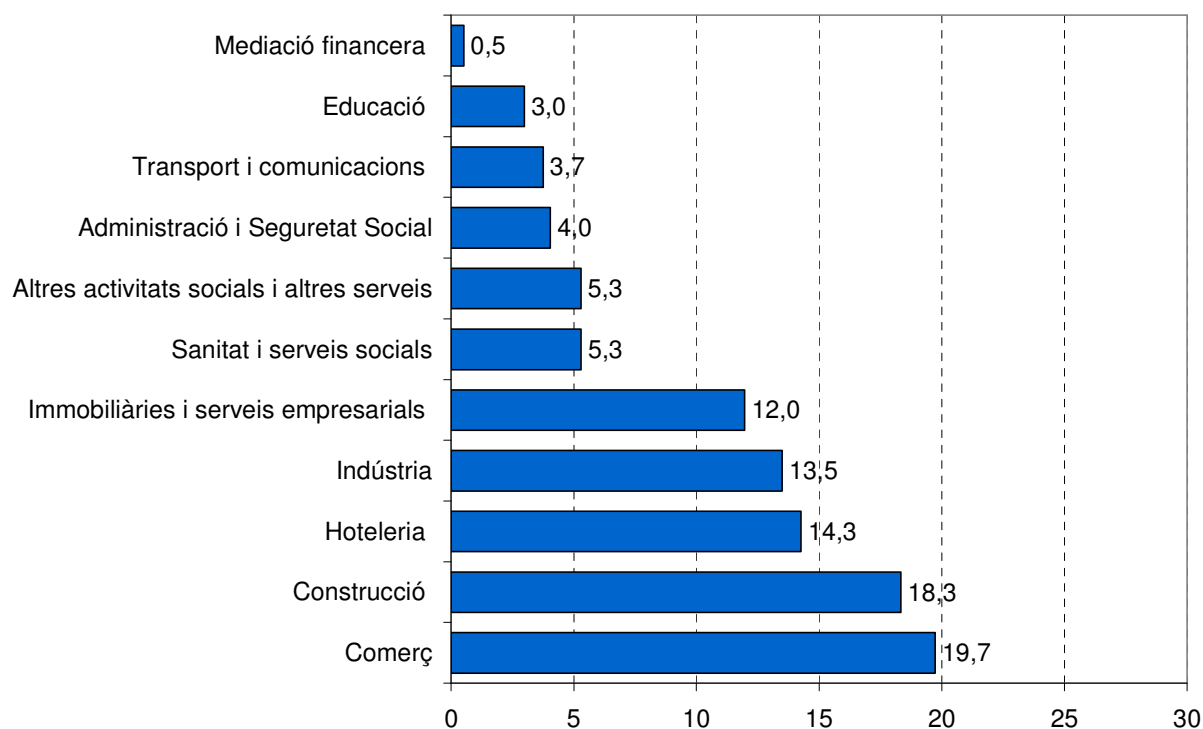
Gràfic 11 Taxes de variació interanuals de l'ocupació i els centres de cotització al Garraf

Segons trimestres 2006-07



Gràfic 12 Distribució de la població ocupada al Garraf per sectors d'activitat

Segon trimestre 2007



Font: Generalitat de Catalunya. Departament de Treball.

El bon comportament de la indústria i la construcció compensa el refredament del sector serveis.

Els serveis empresarials (i immobiliaris), la construcció, la sanitat i serveis socials i la indústria, lideren la creació neta d'ocupació a la comarca.

Un de cada dos nous llocs de treball creats en el darrer any se situen en el sector **serveis**. No obstant això, el sector terciari ha viscut una progressiva desacceleració en els quatre darrers trimestres. Durant el segon trimestre del 2007 la taxa de variació interanual s'ha reduït al 3,0%. La mateixa dinàmica s'observa en relació als establiments, amb una taxa interanual del 2,6%. Dins el sector, els subsectors més dinàmics són la sanitat i serveis socials, els serveis empresarials (i immobiliaris), la mediació financera, l'educació i els transports i comunicacions. Contràriament, el subsector d'altres activitats socials i altres serveis perd ocupació.

El comerç consolida el seu estancament.

Aquest trimestre el sector **comerç** apunta un dels creixements més poc significatius dels darrers cinc anys (de l'1,2%). A més, l'evolució al darrer any confirma una dinàmica de progressiva desacceleració del sector. Cal assenyalar que el comerç és el subsector que més persones ocupa al Garraf: una de cada cinc.

La construcció es manté estable en creixements moderats del 4-5%.

La **construcció** – el segon sector en termes d'ocupació de la comarca - repunta lleugerament respecte el primer trimestre i assoleix un creixement interanual del 5,5% (front el 4,2% del primer trimestre). El sector representa el 25,8% dels nous llocs de treball creats en el darrer any.

L'hosteleria – després d'un 2006 amb l'ocupació estancada - enregistra una millora significativa en els darrers dos trimestres.

La taxa de variació interanual de l'ocupació del sector **hosteler** és del 3,9% durant el segon trimestre del 2007. A més, la dinàmica

és més expansiva quant als establiments, amb un increment dels centres de cotització del 5,7%.

La indústria està en l'etapa més expansiva que s'ha enregistrat a la comarca en els darrers anys.

El creixement interanual marcat per la **indústria** és el més important dels darrers anys (5,9%). També ho és el fet que paral·lelament incrementin el nombre d'establiments (el 2,1%). El sector representa el 20,3% dels nous llocs de treball creats en el darrer any.

La millora de l'ocupació en el sector industrial es deu al bon comportament de les *Indústries de la construcció de maquinària i equips mecànics* i, en menor mesura, de la *Fabricació de maquinària i materials elèctrics*. Contràriament, el subsector de la *Fabricació de vehicles de motor, remolcs i semiremolcs* mostra un comportament negatiu.

Es manté el fort dinamisme del serveis empresarials engegat el primer trimestre del 2007.

Atès que els **serveis empresarials** són un sector en expansió, els creixements enregistrats a la comarca el 2006 (al voltant del 6% anual) eren insuficients vist el context nacional. Tanmateix, el primer trimestre del 2007 ha marcat un canvi d'inflexió i durant el segon trimestre s'han enregistrat taxes de creixement de l'ocupació de dues xifres (el 13,8%). El sector representa el 38,9% dels nous llocs de treball creats en el darrer any.

La sanitat i serveis socials és el sector més dinàmic amb taxes de creixement de dos dígitos.

El darrer any el sector **sanitari i de serveis socials** ha experimentat un avenç important en termes d'ocupació. Aquest darrer trimestre ha enregistrat el major creixement dels darrers cinc anys. El creixement experimentat de la taxa de variació interanual ha estat del 18,3%, lleugerament per sobre del 17,4% del primer trimestre.

En canvi, l'**Administració i Seguretat Social**, després de tres trimestres consecutius de creixements importants (7-9%), durant el segon trimestre del 2007 s'alenteix fins al 2,1%.

El sector de **transport i comunicacions** manté la dinàmica expansiva dels darrers anys, amb un creixement interanual del 7,2% i un bon comportament dels centres de cotització, que augmenten en un 10,3%.

Finalment, el sector de l'**educació** es recupera després de quatre trimestres consecutius de creixements moderats. La variació interanual de l'ocupació que s'enregistra el segon trimestre és del 7,3%.

Evolució sectors econòmics Garraf. 2006-2007

Descripció	2006		2007		Ocupats ¹		Centres de cotització			Atur registrat					
	2n trim	3r trim	4t trim	1r trim	2n trim	Δ %		Δ %			2n trim 06		2n trim 07		
						1r trim07- 2n trim07	2n trim06- 2n trim07	2n trim 06	2n trim 07	2n trim06- 2n trim07	Nombre	Taxa d'atur ²	Nombre	Taxa d'atur ²	2n trim07
Agricultura	125	126	116	142	150	5,6	20,0	21	32	52,4	45	26,6	41	21,3	-10,3
Indústria	5.235	5.143	5.200	5.553	5.545	-0,1	5,9	333	340	2,1	781	13,0	815	12,8	4,4
Construcció	7.143	7.021	7.053	7.390	7.537	2,0	5,5	871	915	5,1	546	7,1	497	6,2	-9,0
Comerç	8.011	8.067	8.029	7.895	8.109	2,7	1,2	1089	1103	1,3	783	8,9	868	9,7	10,8
Hoteleria	5.646	5.511	4.635	5.129	5.864	14,3	3,9	628	664	5,7	561	9,0	539	8,4	-3,9
Transport i comunicacions	1.437	1.457	1.475	1.497	1.541	2,9	7,2	203	224	10,3	124	7,9	130	7,8	4,6
Mediació financera	194	190	197	201	210	4,5	8,2	29	32	10,3	33	14,7	38	15,3	14,0
Immobilàries i serveis empresarials	4.320	4.306	4.333	4.838	4.915	1,6	13,8	648	655	1,1	1.178	21,4	1.229	20,0	4,4
Administració i Seguretat Social	1.626	1.692	1.701	1.696	1.660	-2,1	2,1	35	31	-11,4	119	6,8	114	6,4	-4,7
Educació	1.143	1.203	1.345	1.379	1.226	-11,1	7,3	86	93	8,1	107	8,6	106	8,0	-0,6
Sanitat i serveis socials	1.839	1.967	2.040	2.111	2.176	3,1	18,3	115	125	8,7	171	8,5	186	7,9	9,0
Altres activitats socials i altres serveis	2.858	2.831	2.802	2.129	2.172	2,0	-24,0	389	378	-2,8	341	10,7	317	12,7	-7,0
Comerç i serveis	27.074	27.224	26.557	26.875	27.873	3,7	3,0	3.222	3.305	2,6	3.418	11,2	3.527	11,2	3,2
No classificats ³								0	0		186		178		-3,9
Total	39.577	39.514	38.926	39.960	41.105	2,9	3,9	4.447	4.592	3,3	4.975	11,2	5.058	11,0	1,7

Font: elaboració pròpia a partir de dades del Departament de Treball i Indústria.

1. Ocupats = Assalariats + autònoms.

2. Taxa d'atur = Aturats*100 / (Aturats + Ocupats.)

3. En el cas dels aturats es refereix als aturats sense ocupació anterior.

Nota: el nombre d'aturats és la mitjana mensual.

Atur registrat

La taxa d'atur es redueix en dos dècimes de punt respecte el mateix trimestre del 2006.

Malgrat el nombre d'aturats augmenta en un 1,7% respecte al mateix període del 2006, la taxa d'atur es redueix en dues dècimes de punt i es situa en l'11,0%. Això és degut a que el nombre d'ocupats augmenta a un ritme superior al d'aturats. En conseqüència, la incidència relativa de l'atur és menor, malgrat augmenti en termes absoluts (unes 82 persones més).

L'increment del nombre d'aturats s'explica per la incorporació de treballadors del sector serveis: del comerç i dels serveis empresarials. En canvi, es redueix el nombre d'aturats de la construcció i de l'hosteleria.

Contractació⁴

Força estabilitat en el volum de contractació a la comarca. No obstant això, s'observa una davallada important de la contractació indefinida respecte el primer trimestre.

El volum de contractes s'ha mantingut força constant respecte l'anterior trimestre i el mateix trimestre del 2006 (s'ha reduït en el primer cas en un 1,2% i ha augmentat en el segon cas en un 0,3%).

Després de la davallada de la contractació enregistrada el darrer trimestre del 2006, durant el segon trimestre del 2007 es consolida la recuperació en la contractació observada a l'inici del 2007.

⁴ Des del mes de gener de 2006, no es recullen dades en les modalitats contractuals de Temps parcial temporal i Temps parcial indefinit.

La contractació indefinida que havia apuntat un increment important el darrer trimestre del 2006 i el primer del 2007, cau de forma important durant aquest trimestre (un 18,2%). En canvi, respecte el mateix període del 2006 representa un increment del 20,2%.

Després d'un període d'elevada activitat constructora, els habitatges iniciats s'han reduït en un 54,3% respecte el primer trimestre del 2007. També s'han reduït en relació al mateix període del 2006 en un 33,8%.

Sinistralitat laboral

Descens important de la sinistralitat.

Després de quatre trimestres consecutius molt negatius, el segon trimestre del 2007 mostra signes positius d'una menor incidència de la sinistralitat a la comarca. El nombre d'accidents lleus s'ha reduït en un 17%. A més, s'enregistren dos trimestres consecutius sense cap accident mortal.

L'índex de sinistralitat laboral es situa en 1.788 accidents per cada 100.000 treballadors (per sota dels 2.000 que s'han anat enregistrant durant els darrers trimestres).

Habitatge

El nombre d'habitatges iniciats es redueix a la meitat respecte l'anterior trimestre.

Evolució altres indicadors Garraf. 2006-2007

Indicador	2006		2007		1r trim07- 2n trim07	2n trim06- 2n trim07	Δ %
	2n trim	3r trim	4t trim	1r trim			
Sinistralitat laboral							
Accidents lleus	653	595	620	660	542	-17,9	-17,0
Accidents greus	2	6	4	4	3		
Accidents mortals	0	1	1	0	0		
Total accidents	655	602	625	664	545	-17,9	-16,8
Índex¹	2.226,5	2.053,4	2.187,7	2.252,5	1.788,9	-20,6	-19,7
Contractació							
Ordinari temps indefinit	304	342	397	515	586	13,8	92,8
Foment contractació indefinida	289	266	310	371	366	-1,3	26,6
Convertits en indefinits	578	575	983	843	460	-45,4	-20,4
Resta contractes indefinits	10	4	6	6	7	16,7	-30,0
Total contractes indefinits	1.181	1.187	1.696	1.735	1.419	-18,2	20,2
Obra o servei	2.905	3.447	2.847	3.920	3.125	-20,3	7,6
Eventuals circumstàncies producció	5.525	5.195	4.378	4.307	5.176	20,2	-6,3
Interinitat	968	832	995	794	921	16,0	-4,9
Resta contractes temporals	107	96	88	94	81	-13,8	-24,3
Total contractes temporals	9.505	9.570	8.308	9.115	9.303	2,1	-2,1
Total contractes	10.686	10.757	10.004	10.850	10.722	-1,2	0,3
Habitatge							
Habitatges iniciats ²	698	867	788	1.011	462	-54,3	-33,8
Habitatges acabats ³	396	247	697	631	567	-10,1	43,2

Font: web del Departament de Treball i Indústria, i del Departament de Política Territorial i Obres Públiques.

1. Índex d'incidència = nombre d'accidents per cada 100.000 afiliats a la Seguretat Social.

2. Projectes visats col·legis aparelladors.

3. Certificats finals d'obra dels col·legis d'aparelladors.