

# Informe de Conjuntura Econòmica

GARRAF, ALT PENEDEÈS I BAIX PENEDEÈS

1r. trimestre de 2007

Núm. 9  
Maig  
2007



Una publicació de l'adeg

**ädEg**

Associació d'Empresaris • Garraf • Alt Penedès • Baix Penedès

Amb el patrocini de

**UNILAND**

En la línia de dotar al territori amb elements de debat i de seguiment de la situació socioeconòmica, l'Associació d'Empresaris del Garraf, Alt Penedès i Baix Penedès (adEg), amb el suport de l'empresa UNILAND, realitza trimestralment aquest informe de conjuntura que analitza l'evolució dels sectors més significatius de l'economia i els principals indicadors d'activitat de les comarques del Garraf, l'Alt Penedès i el Baix Penedès.

El disseny i elaboració dels treballs ha estat a càrrec de l'empresa Actíva Prospect SL<sup>1</sup>.



---

<sup>1</sup> La Sra. Maite Espinach (Directora d'Actíva Prospect) ha estat a càrrec de la direcció dels treballs i el Sr. David Moreno i Lobera de la seva coordinació. El tractament estadístic i la redacció ha estat a càrrec del Sr. Roger Roca i Saquero.

## Context nacional i internacional

---

Les previsions per l'any 2007 pronostiquen una continuïtat en el creixement de l'**economia mundial**, però a un ritme lleugerament inferior al registrat durant l'any 2006. Aquesta previsió positiva per l'any 2007 s'explica per dos motius: un, per la moderació del preu del petroli (en descens des de finals de l'estiu de 2006), i l'altre, pel comportament econòmic dels Estats Units, on la desacceleració de l'economia està sent menys rellevant del que es preveia (en el quart trimestre de l'any 2006, l'economia nord-americana creix per sobre de l'esperat).

A la **zona euro**, l'economia consolida el seu bon dinamisme, i per l'any 2007, la previsió és de creixement, però a un ritme més moderat que el registrat per l'any 2006. Els factors que poden incidir en aquesta desacceleració són, d'una banda, l'augment de la taxa de l'IVA a Alemanya, amb una conseqüent frenada en el consum, i per altra banda, l'apreciació de l'euro front el dòlar, que pot provocar un fre en el ritme de les exportacions.

Pel que fa a l'**economia espanyola**, segueix per sobre de les previsions fetes, i per l'any 2007 s'espera un creixement de l'economia del 3,4%, unes dècimes inferior a la taxa registrada per l'any 2006. Aquesta previsió a la baixa està influenciada per l'escenari de creixement més moderat a escala internacional i per l'augment dels tipus d'interès, amb la conseqüent frenada del consum privat. Altrament, per l'any 2007 la previsió és que l'ocupació continuï amb la dinàmica expansiva ja mostrada l'any 2006, tal i com ja recullen els primers indicadors d'enguany (segons les darreres dades disponibles de l'EPA, l'augment del nombre d'ocupats és del 3,4%).

Dins el **context català**, l'any 2006 es caracteritza per la recuperació del sector de la indústria, després d'uns anys d'estancament del sector. Amb tot, el sector de la construcció continua sent el motor de l'economia catalana, i es preveu que així sigui durant l'any 2007, amb una suau desacceleració. Les dades de l'EPA per Catalunya indiquen pel primer trimestre del 2007 la consolidació de ritmes de creixement de l'ocupació més moderats que els dels darrers tres anys. (les taxes de variació interanuals en el darrer trimestre del 2006 i primer del 2007 han estat del 2,8%). En canvi, el ritme d'afiliació a la seguretat social és lleugerament millor, amb una taxa de variació interanual del 4,2% pel primer trimestre.

## L'informe en un minut

---

La primera edició de l'informe de conjuntura de l'any 2007 continua recollint, per les tres comarques analitzades, un bon comportament de l'ocupació. Els trets més rellevants corresponents a aquest període són, en primer lloc, una estabilització dels ritmes de creixement en xifres més moderades que les del passat i, en segon lloc, l'assoliment de màxims històrics absoluts en l'ocupació a totes tres comarques.

Per sectors d'activitat, destaca la recuperació a l'Alt Penedès i el Garraf del sector industrial i energètic que, després d'un període de recessió en termes d'ocupació, registra increments positius. No és el cas del Baix Penedès, on el sector secundari manté el ritme expansiu per sisè trimestre consecutiu.

El comportament del sector serveis ha estat desigual a les tres comarques. A l'Alt Penedès i el Garraf s'observa una desacceleració important de l'ocupació, explicada en bona part pel mal comportament del comerç, si es compara amb períodes anteriors ha crescut molt moderadament. Al Garraf també per la insuficient remuntada del sector hotelier, després de tres trimestres consecutius d'estancament en l'ocupació. Contràriament, al Baix Penedès, el comportament del sector terciari ha estat excepcional, degut al bon comportament del comerç – que ha enregistrat creixements estables al voltant del 6% en els darrers dos anys - i l'excepcional comportament de l'hoteleria.

A la construcció el comportament també ha estat força desigual. D'una banda, l'Alt i Baix Penedès han enregistrat un aterratge brusc de l'ocupació durant els dos darrers trimestres del 2006. No obstant això, la dinàmica enregistrada aquest primer trimestre ha estat molt diferent, l'Alt Penedès inicia el 2007 amb un creixement excepcional de l'ocupació i el Baix Penedès continua amb uns ritmes de creixement molt moderats. Finalment, al Garraf el comportament de l'ocupació ha estat d'aterratge suau amb una reducció progressiva dels ritmes de creixement des dels inicis del 2006. Aquesta mateixa dinàmica s'observa en les dades d'habitatges iniciats, on el quart trimestre representa un descens de l'activitat respecte l'anterior. En canvi, les variacions interanuals del quart trimestre no representen dinàmiques clares a tot el territori en relació al comportament del sector, tal i com es confirma en les dades d'ocupació d'aquest primer trimestre.

Pel que fa a l'atur, s'observa durant aquest trimestre una lleugera variació a l'alça del nombre de persones aturades inscrites en les oficines de treball (amb l'excepció de la comarca de l'Alt

Penedès). No obstant això, la taxa d'atur es redueix significativament a totes tres comarques, degut a que l'increment de la població ocupada ha estat superior a la desocupada.

Pel que fa a la contractació, es confirma el ritme expansiu de la contractació indefinida (se situa al voltant del 18% del total dels contractes), que s'explica com a resultat de l'aplicació de la reforma laboral del 2006.

El primer trimestre de l'any també es caracteritza positivament per una reducció de la incidència relativa de la sinistralitat laboral (amb l'excepció de la comarca del Garraf). És a dir, tot i que el volum d'accidents laborals continuen sent superiors al que hi havia a principis del 2006, com que la població ocupada augmenta, la seva incidència en termes relatius ha estat inferior.

# L'Alt Penedès

## Ocupació i establiments

Malgrat es manté la desacceleració en l'ocupació i en la creació d'empreses, s'assoleixen nous màxims absoluts en l'ocupació coincidint amb un període estacionalment positiu per la comarca

En el primer trimestre d'enguany, la comarca de l'Alt Penedès assolix un nou màxim en termes d'ocupació, amb 41.962 persones ocupades. Respecte el mateix trimestre del 2006 hi ha 1.240 ocupats més a la comarca. Aquest màxim s'explica en part pel fet que el primer trimestre és un període que habitualment enregistra un augment de l'activitat en relació al tercer i quart trimestre. No obstant això, el ritme de creixement de l'ocupació es desaccelera respecte el període anterior i en el trimestre analitzat es manté al voltant del 3%, inferior, però, a les taxes registrades en el període 2003-2005, que eren del 5%. Aquesta desacceleració es comença a notar també pel conjunt de l'economia catalana, que creix menys que el mateix període de l'any anterior.

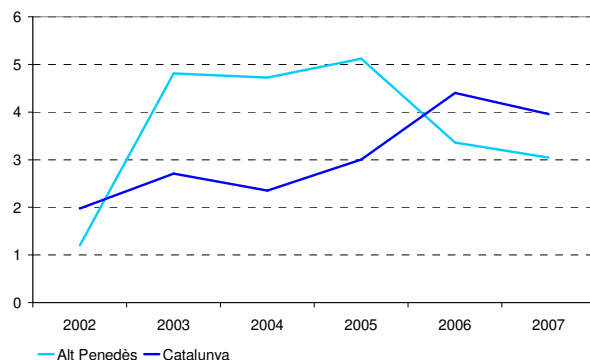
Quant als centres de cotització la situació és semblant: s'assoleixen màxims absoluts i alhora desacceleracions en la dinàmica. En aquest cas, el nombre de centres és de 3.847 i la taxa de variació interanual del 3,6%, un punt percentual per sota de la taxa de variació de l'any 2006. La pèrdua de dinamisme és més accentuada en el context general per Catalunya, amb una taxa de variació tres punts percentuals per sota de la registrada en el mateix període de l'any anterior.

En general, les dades pel primer trimestre indiquen una estabilització dels ritmes de creixement després d'un període excepcionalment positiu pel que fa a la creació d'ocupació i dinamisme en la iniciativa empresarial.

Del total de persones ocupades en el primer trimestre d'enguany a la comarca de l'Alt Penedès, 34.559 són treballadors afiliats al Règim General de la Seguretat Social (el 82,4%), mentre que 7.403 són treballadors afiliats al Règim Especial de Treballadors Autònoms (el 17,6%).

**Gràfic 1 Taxes de variació interanuals del nombre d'ocupats. 2002-07**

Primers trimestres



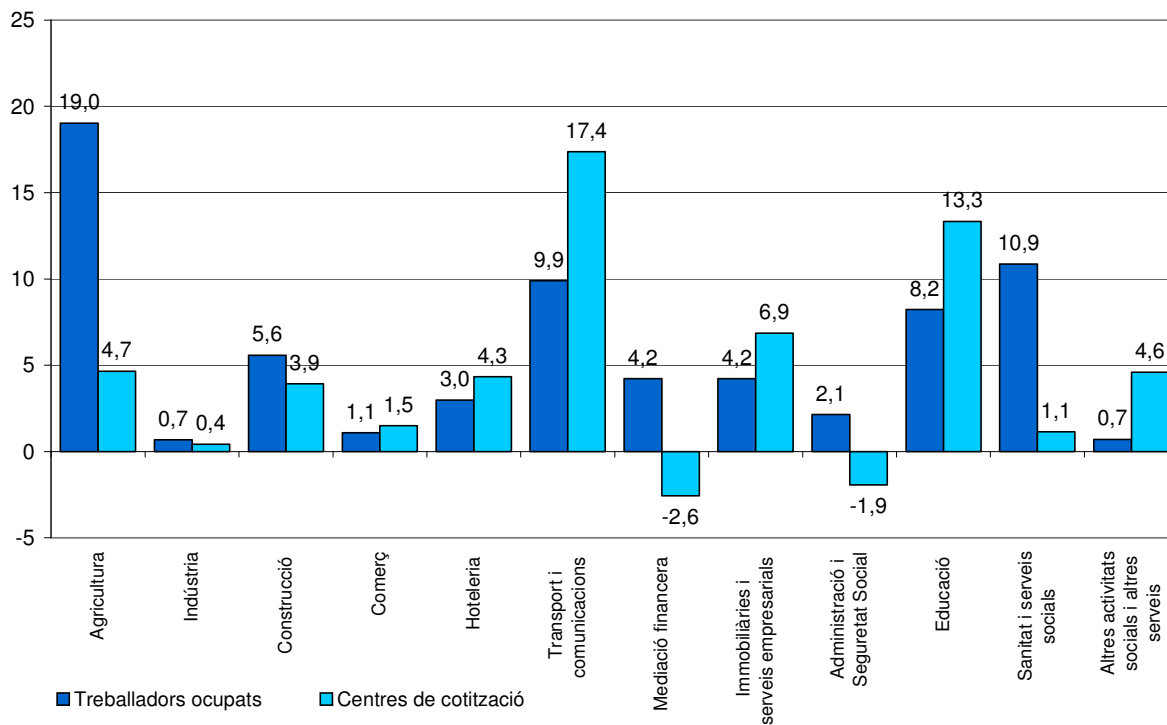
**Gràfic 2 Taxes de variació interanuals dels centres de cotització. 2002-07**



Font: Generalitat de Catalunya. Departament de Treball.

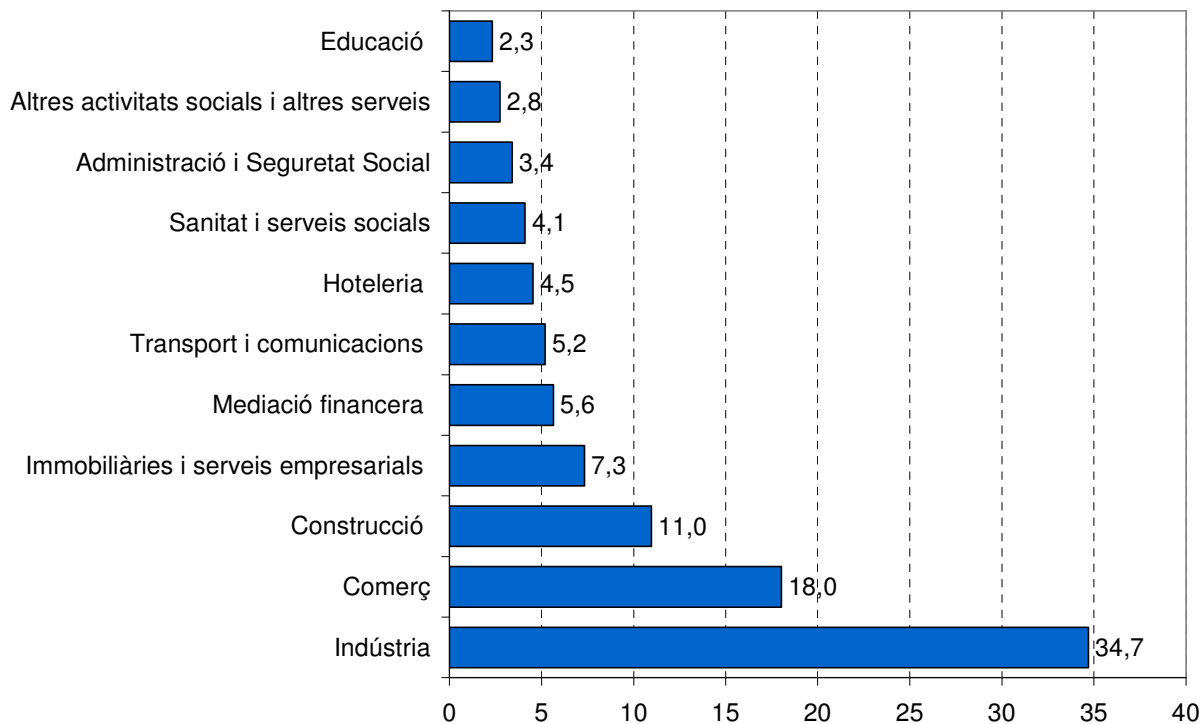
### Gràfic 3 Taxes de variació interanuals de l'ocupació i els centres de cotització a l'Alt Penedès

Primers trimestres 2006-07



### Gràfic 4 Distribució de la població ocupada a l'Alt Penedès per sectors d'activitat

Primer trimestre 2007



Font: Generalitat de Catalunya. Departament de Treball.

## Desacceleració de l'ocupació en el sector serveis

En el primer trimestre de 2007 el sector **serveis** a la comarca de l'Alt Penedès agrupa el 53,4% del total d'ocupats a la comarca, mig punt percentual per sobre dels que agrupava en el primer trimestre de 2006. Per tant, el sector serveis es consolida com el més important de la comarca en termes d'ocupació, clarament per sobre del sector de la indústria, que concentra un de cada tres ocupats a la comarca. Aquesta dinàmica expansiva de l'ocupació del sector s'explica per l'important augment del nombre d'ocupats (més de 100 persones) en sectors com el de la *sanitat i serveis socials, transport i comunicacions* i el sector de les *immobiliàries i serveis empresarials*. No obstant, la taxa interanual d'aquest primer trimestre (del 3,9%) ha estat la més baixa dels últims cinc anys. Quant al nombre de centres de treball, aquests augmenten el 4,5% respecte el primer trimestre de l'any anterior.

## El comerç enregistra el creixement més moderat en els últims cinc anys

El sector del **comerç** mostra un cert estancament en el ritme de creixement de l'ocupació en el primer trimestre d'enguany (el nombre de persones ocupades augmenta l'1,1% respecte el primer trimestre de 2006). Tot i això, continua sent un dels sectors més importants de la comarca en termes d'ocupació, i en el primer trimestre de l'any ja representa el 18,1% del total d'ocupats a la comarca. Aquest estancament en la taxa de variació de l'ocupació també s'observa en el nombre de centres de treball, que registra un increment de l'1,5% respecte el primer trimestre de 2006.

## Durant aquest trimestre dins el sector serveis els subsectors que han mostrat un major dinamisme són els transports i les comunicacions, l'educació, sanitat i serveis socials

Un dels sectors que registra les millors taxes de variació de l'ocupació en el primer trimestre de 2007 és el de la **sanitat i serveis socials**, amb un creixement del nombre de persones ocupades del 4,2%

respecte el trimestre anterior i del 10,9% respecte el mateix trimestre de l'any anterior. Aquest bon comportament de l'ocupació en aquest sector no va acompanyat d'un augment significatiu del nombre de centres de treball, que augmenten lleugerament (l'1,1%) respecte el mateix període de l'any anterior.

Un altre sector que presenta una bona dinàmica de l'ocupació en el primer trimestre de l'any és el de les **immobiliàries i serveis empresarials**, amb una taxa de variació de l'ocupació del 6,1% respecte el trimestre anterior, i del 4,2% respecte el mateix període de l'any anterior. Aquesta dinàmica expansiva de l'ocupació va acompanyada per un augment significatiu del nombre de centres de treball, que augmenten el 6,9% respecte el primer trimestre de 2006.

De la resta de sectors dins el sector serveis, destaca l'augment de la concentració de l'ocupació en el sector de la **mediació financera**: el nombre d'ocupats augmenta el 4,2% respecte el mateix període de l'any anterior, mentre que el nombre de centres de treball registra una lleugera tendència a la baixa (del 2,6%).

Les dinàmiques més expansives pel que fa al nombre de centres de treball es localitzen en els sectors del **transport i comunicacions** i en el de l'**educació** (el 17,4% i el 13,3%, respectivament). A més, en tots dos sectors, es registren taxes de variació positives en el ritme de creixement de l'ocupació (el 9,9% i el 8,2% interanual, respectivament).

Amb una dinàmica menys expansiva de l'ocupació, però creixent, el sector de l'**hoteleria**, un altre dels sectors importants de la comarca en termes d'ocupació, augmenta el nombre de persones ocupades (el 3,4% respecte el darrer trimestre de 2006 i el 3,0% respecte el primer trimestre de 2006) i el dels centres de treball (el 4,3% interanual).

Els sectors menys expansius en termes d'ocupació dins els serveis són, d'una banda, el que engloba les **altres activitats socials i altres serveis** i, d'una altra, el de l'**administració i seguretat social**. En el primer, si bé mostra una dinàmica expansiva



pel que fa al nombre de centres de treball (augmenten el 4,6% interanualment), respecte el nombre d'ocupats hi ha símptomes de refredament (decreixen el 3,5% respecte el trimestre anterior i es mantenen estables respecte el mateix període de l'any anterior). En el cas del segon, la taxa de variació de l'ocupació manté una dinàmica decreixent (l'1,8%) respecte el trimestre anterior i creixent respecte el mateix trimestre de l'any anterior (el 2,1%), mentre que el nombre de centres de treball decau un 1,9% interanual.

La indústria, després de quasi dos anys de comportament negatiu, enregistra una lleugera millora

En el primer trimestre de 2007 el sector **industrial i energètic** atenua la pèrdua de pes en el conjunt de l'ocupació a la comarca de l'Alt Penedès, i se situa en les 14.562 persones ocupades, el 2,1% més respecte el darrer trimestre de 2006 i el 0,7% més respecte el primer trimestre de l'any anterior. Tot i això, el sector industrial i energètic perd pes en el total de l'ocupació, passant del 35,5% en el primer trimestre de 2006 al 34,7% del total de l'ocupació en el primer trimestre de 2007. L'anàlisi de l'ocupació per

cada un dels subsectors mostra taxes de variació de l'ocupació positives en sectors com el de l'*alimentació, begudes i tabac* (del 3%), *paper, edició i arts gràfiques* (el 7,4%) o *altres productes minerals no metàl·lics* (el 12%). En canvi, sectors com el de la *metal·lúrgia i productes metàl·lics*, *altres productes minerals no metàl·lics* i, sobretot, el sector del *tèxtil i la confecció* tenen un descens significatiu de l'ocupació en el període observat (del 4,7%, el 8,2% i el 23,4%, respectivament).

Després de dos trimestres descelerant-se, la construcció recupera la dinàmica positiva durant el primer trimestre del 2007

El sector de la **construcció** continua mostrant, un trimestre més, una dinàmica expansiva de l'ocupació. Així, en el primer trimestre de 2007, el sector se situa en els 4.598 ocupats, el 6% més que els que hi havia en el darrer trimestre de l'any anterior, i el 5,6% més que els que hi havia en el mateix trimestre de l'any anterior. D'altra banda, quant al nombre de centres de treball, el sector també mostra una dinàmica expansiva, amb una taxa de variació del 3,9% respecte el primer trimestre de 2006.

#### Evolució sectors econòmics Alt Penedès. 2006-2007

| Descripció                                 | 2006    |         |         |         |         | 2007                |                     | Ocupats <sup>1</sup> |            | Centres de cotització |            |                          | Atur registrat |                          |                     |
|--|---------|---------|---------|---------|---------|---------------------|---------------------|----------------------|------------|-----------------------|------------|--------------------------|----------------|--------------------------|---------------------|
|  | 2006    |         | 2007    |         |         | Δ%                  |                     | Δ%                   |            |                       | 1r trim 06 |                          | 1r trim 07     |                          | Δ%                  |
|  | 1r trim | 2n trim | 3r trim | 4t trim | 1r trim | 4t trim06-1r trim07 | 1r trim06-1r trim07 | 1r trim 06           | 1r trim 07 | 1r trim07             | Nombre     | Taxa d'atur <sup>2</sup> | Nombre         | Taxa d'atur <sup>2</sup> | 1r trim06-1r trim07 |
| <b>Agricultura</b>                         | 347     | 373     | 368     | 375     | 413     | 10,1                | 19,0                | 43                   | 45         | 4,7                   | 76         | 18,0                     | 73             | 15,0                     | -4,4                |
| <b>Indústria</b>                           | 14.464  | 14.364  | 14.724  | 14.269  | 14.562  | 2,1                 | 0,7                 | 700                  | 703        | 0,4                   | 987        | 6,4                      | 969            | 6,2                      | -1,9                |
| <b>Construcció</b>                         | 4.355   | 4.414   | 4.330   | 4.339   | 4.598   | 6,0                 | 5,6                 | 611                  | 635        | 3,9                   | 220        | 4,8                      | 223            | 4,6                      | 1,5                 |
| <b>Comerç</b>                              | 7.488   | 7.561   | 7.487   | 7.645   | 7.569   | -1,0                | 1,1                 | 930                  | 944        | 1,5                   | 375        | 4,8                      | 343            | 4,3                      | -8,5                |
| Hoteleria                                  | 1.850   | 1.849   | 1.834   | 1.843   | 1.905   | 3,4                 | 3,0                 | 300                  | 313        | 4,3                   | 154        | 7,7                      | 157            | 7,6                      | 1,7                 |
| Transport i comunicacions                  | 1.988   | 2.061   | 2.116   | 2.144   | 2.185   | 1,9                 | 9,9                 | 190                  | 223        | 17,4                  | 72         | 3,5                      | 69             | 3,0                      | -4,2                |
| Mediació financera                         | 2.273   | 2.307   | 2.316   | 2.366   | 2.369   | 0,1                 | 4,2                 | 39                   | 38         | -2,6                  | 25         | 1,1                      | 18             | 0,7                      | -30,3               |
| Immobiliàries i serveis empresarials       | 2.953   | 3.117   | 3.162   | 2.901   | 3.078   | 6,1                 | 4,2                 | 452                  | 483        | 6,9                   | 682        | 18,8                     | 730            | 19,2                     | 7,1                 |
| Administració i Seguretat Social           | 1.400   | 1.461   | 1.484   | 1.456   | 1.430   | -1,8                | 2,1                 | 104                  | 102        | -1,9                  | 94         | 6,3                      | 69             | 4,6                      | -26,7               |
| Educació                                   | 900     | 780     | 869     | 935     | 974     | 4,2                 | 8,2                 | 60                   | 68         | 13,3                  | 42         | 4,5                      | 39             | 3,8                      | -7,9                |
| Sanitat i serveis socials                  | 1.556   | 1.635   | 1.648   | 1.656   | 1.725   | 4,2                 | 10,9                | 87                   | 88         | 1,1                   | 93         | 5,6                      | 101            | 5,5                      | 9,0                 |
| Altres activitats socials i altres serveis | 1.146   | 1.209   | 1.153   | 1.196   | 1.154   | -3,5                | 0,7                 | 196                  | 205        | 4,6                   | 127        | 10,0                     | 125            | 9,8                      | -1,8                |
| <b>Comerç i serveis</b>                    | 21.554  | 21.980  | 22.069  | 22.142  | 22.389  | 1,1                 | 3,9                 | 2.358                | 2.464      | 4,5                   | 1.664      | 7,2                      | 1.650          | 6,9                      | -0,8                |
| No classificats <sup>3</sup>               | 2       | 0       | 0       | 0       | 0       |                     |                     |                      |            |                       | 231        |                          | 201            |                          | -13,3               |
| <b>Total</b>                               | 40.722  | 41.131  | 41.491  | 41.125  | 41.962  | 2,0                 | 3,0                 | 3.712                | 3.847      | 3,6                   | 3.178      | 7,2                      | 3.115          | 6,9                      | -2,0                |

Font: elaboració pròpia a partir de dades del Departament de Treball i Indústria.

1. Ocupats = Assalariats + autònoms.

2. Taxa d'atur = Aturats\*100 / (Aturats + Ocupats.)

3. En el cas dels aturats es refereix als aturats sense ocupació anterior.

Nota: el nombre d'aturats és la mitjana mensual.

## Atur registrat

El primer trimestre de l'any comença amb una reducció positiva de l'atur

El ritme de creixement del nombre d'aturats registrats en el primer trimestre d'enguany a la comarca de l'Alt Penedès registra una lleugera davallada respecte el primer trimestre de 2006 (el 2%). D'aquesta manera, la taxa d'atur a la comarca se situa en el 6,9% (3.115 persones aturades), tres dècimes de punt per sota de la taxa que hi havia en el primer trimestre de 2006. Aquesta tendència positiva de l'atur en el període observat s'explica pel descens del nombre d'aturats en sectors com el de la indústria (l'1,9%), el comerç (el 8,5%) o les persones aturades sense ocupació anterior (el 13,3%). En canvi, els sectors que contraresten aquesta dinàmica positiva de l'atur registrat són el sector de les immobiliàries i serveis empresarials (el nombre d'aturats augmenta el 7,1%), o el de la sanitat i serveis socials (el 9%).

## Contractació<sup>2</sup>

Lleuger augment de la contractació respecte el 2006

El nombre total de contractes signats a la comarca de l'Alt Penedès en el primer trimestre d'enguany és de 9.908, el 5,3% menys del signats en el darrer trimestre de 2006, però l'1,9% més dels que es van signar en el primer trimestre de l'any anterior. Del total de contractes signats en aquest trimestre, el 18,2% han estat contractes indefinits, el 29,4% més dels que es van

signar en el mateix període de l'any anterior. Una possible explicació a l'augment de la contractació indefinida és el resultat de l'aplicació de la reforma laboral aplicada pel govern l'any 2006, i que ja en el darrer trimestre de l'any anterior es va començar a observar. Per contra, el volum de contractes temporals mostra símptomes d'alentiment, amb una lleugera tendència a la baixa respecte el mateix període de l'any anterior (decreix el nombre de contractes el 2,8%).

| Evolució altres indicadors         |                |                |                |                |                |                     |                     |  |
|------------------------------------|----------------|----------------|----------------|----------------|----------------|---------------------|---------------------|--|
| Alt Penedès. 2006-2007             |                |                |                |                |                |                     |                     |  |
|                                    | 2006           |                |                |                | 2007           |                     | Δ %                 |  |
| Indicador                          | 1r trim        | 2n trim        | 3r trim        | 4t trim        | 1r trim        | 1r trim07-4t trim06 | 1r trim06-1r trim07 |  |
| <b>Sinistralitat laboral</b>       |                |                |                |                |                |                     |                     |  |
| Accidents lleus                    | 537            | 632            | 471            | 657            | 598            | -9,0                | 11,4                |  |
| Accidents greus                    | 3              | 1              | 6              | 3              | 1              |                     |                     |  |
| Accidents mortals                  | 0              | 2              | 1              | 0              | 0              |                     |                     |  |
| <b>Total accidents</b>             | <b>540</b>     | <b>635</b>     | <b>478</b>     | <b>660</b>     | <b>599</b>     | <b>-9,2</b>         | <b>10,9</b>         |  |
| <b>Índex<sup>1</sup></b>           | <b>1.609,4</b> | <b>1.871,8</b> | <b>1.394,4</b> | <b>1.953,1</b> | <b>1.733,3</b> | <b>-11,3</b>        | <b>7,7</b>          |  |
| <b>Contractació</b>                |                |                |                |                |                |                     |                     |  |
| Ordinari temps indefinit           | 385            | 309            | 479            | 495            | 631            | 27,5                | 63,9                |  |
| Foment contractació indefinida     | 156            | 152            | 182            | 313            | 357            | 14,1                | 128,8               |  |
| Convertits en indefinits           | 851            | 720            | 678            | 1.064          | 807            | -24,2               | -5,2                |  |
| Resta contractes indefinits        | 5              | 12             | 2              | 5              | 13             | 160,0               | 160,0               |  |
| <b>Total contractes indefinits</b> | <b>1.397</b>   | <b>1.193</b>   | <b>1.341</b>   | <b>1.877</b>   | <b>1.808</b>   | <b>-3,7</b>         | <b>29,4</b>         |  |
| Obra o servei                      | 2.214          | 3.017          | 4.939          | 2.491          | 2.519          | 1,1                 | 13,8                |  |
| Eventuals circumstàncies producció | 4.822          | 4.898          | 5.019          | 4.962          | 4.453          | -10,3               | -7,7                |  |
| Interinitat                        | 1.128          | 1.138          | 1.204          | 1.015          | 977            | -3,7                | -13,4               |  |
| Resta contractes temporals         | 167            | 148            | 115            | 117            | 151            | 29,1                | -9,6                |  |
| <b>Total contractes temporals</b>  | <b>8.331</b>   | <b>9.201</b>   | <b>11.277</b>  | <b>8.585</b>   | <b>8.100</b>   | <b>-5,6</b>         | <b>-2,8</b>         |  |
| <b>Total contractes</b>            | <b>9.728</b>   | <b>10.394</b>  | <b>12.618</b>  | <b>10.462</b>  | <b>9.908</b>   | <b>-5,3</b>         | <b>1,9</b>          |  |
| <b>Habitatge</b>                   |                |                |                |                |                |                     |                     |  |
| Habitatges iniciats <sup>2</sup>   | 687            | 455            | 705            | 622            |                | -11,8               | -25,2               |  |
| Habitatges acabats <sup>3</sup>    | 404            | 411            | 418            | 479            |                | 14,6                | 58,1                |  |

Font: web del Departament de Treball i Indústria, i del Departament de Política Territorial i Obres Públiques.

1. Índex d'incidència = nombre d'accidents per cada 100.000 afiliats a la Seguretat Social.

2. Projectes visats col·legis aparelladors.

3. Certificats finals d'obra dels col·legis d'aparelladors.

## Sinistralitat laboral

Major incidència de la sinistralitat que el mateix període del 2006, tot i que és de menor gravetat

En el primer trimestre de l'any hi ha una significativa disminució del nombre d'accidents laborals registrats (el 9,2% respecte el quart trimestre de 2006), després de l'augment en el darrer trimestre de l'any 2006. Tot i això, l'índex de sinistralitat laboral (1.733 accidents per cada 100.000 persones assalariades) continua per sobre del que hi havia en el mateix trimestre de l'any anterior (el 7,7% més).

<sup>2</sup> Des del mes de gener de 2006, no es recullen dades en les modalitats contractuals de Temps parcial temporal i Temps parcial indefinit.

## Habitatge

### Desacceleració de l'activitat constructora durant el 2006, després d'un excepcional 2005

A l'any 2006 el ritme de construcció d'habitatges iniciats a la comarca de l'Alt Penedès decau, després de 4 anys de creixement constant. Així, el nombre total d'habitatges iniciats en el 2006 és de 2.469, el 24% menys dels iniciats l'any 2005. En canvi, l'evolució dels habitatges acabats a la comarca és contrària, i per l'any 2006 hi ha una augment del 41,5% respecte l'any 2005,

l'augment més important en els darrers cinc anys. Aquesta aparent incoherència és deguda a que el 2005 el sector va enregistrar la seva màxima activitat i durant el 2006 es quan els habitatges finalitzats assoleixen el seu màxim. En canvi, el 2006 ha estat un any de desacceleració de l'activitat constructora. No obstant això, tal i com s'ha assenyalat anteriorment, el primer trimestre del 2007 aporta signes de recuperació. Caldrà veure si aquest fet és conjuntural o no.

# El Baix Penedès

## Ocupació i establiments

La comarca recupera la seva capacitat generadora d'ocupació durant el primer trimestre

En el primer trimestre d'enguany la comarca del Baix Penedès registra el seu màxim en termes d'ocupació, amb 27.882 persones ocupades. Respecte el mateix trimestre del 2006 hi ha 2.033 ocupats més a la comarca. A més, la taxa de variació de l'ocupació torna a accelerar-se, i se situa propera al 8%, quatre punts percentuals per sobre de la taxa de variació de l'ocupació catalana. Aquesta bona dinàmica de l'ocupació a la comarca és una constant en els darrers quatre anys, com ho demostra el fet que aquesta sempre se situa per sobre del 5%. Contràriament, pel conjunt de Catalunya s'enregistra una lleugera desacceleració de l'ocupació.

En canvi, el nombre de centres de treball mostra signes de desacceleració en el primer trimestre d'enguany, amb una taxa de creixement del 6,9%, un punt percentual per

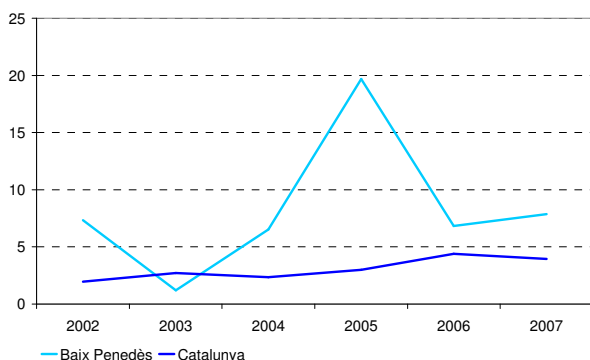
sota de la taxa registrada en el mateix període de l'any anterior. Tot i això, el ritme de creixement del nombre de centres de treball a la comarca se situa per sobre de la mitjana catalana, que és del 2% en el primer trimestre de l'any. Aquesta desacceleració en la dinàmica empresarial és encara més acusada en el conjunt de Catalunya.

Les taxes de variació interanuals de l'ocupació i centres de treball mostren certa estabilitat i moderació si es compara la situació del 2006 i el 2007 amb la resta de períodes anteriors; on les dinàmiques eren molt més accentuades i extremes.

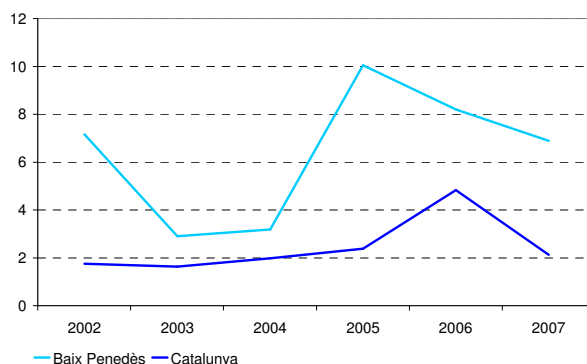
Del total de persones ocupades en el primer trimestre d'enguany a la comarca del Baix Penedès, tres de cada quatre són treballadors afiliats al Règim General de la Seguretat Social (20.902 persones ocupades), mentre que un de cada quatre són treballadors afiliats al Règim Especial de Treballadors Autònoms (6.980 persones ocupades).

**Gràfic 5 Taxes de variació interanuals del nombre d'ocupats. 2002-07**

Primers trimestres



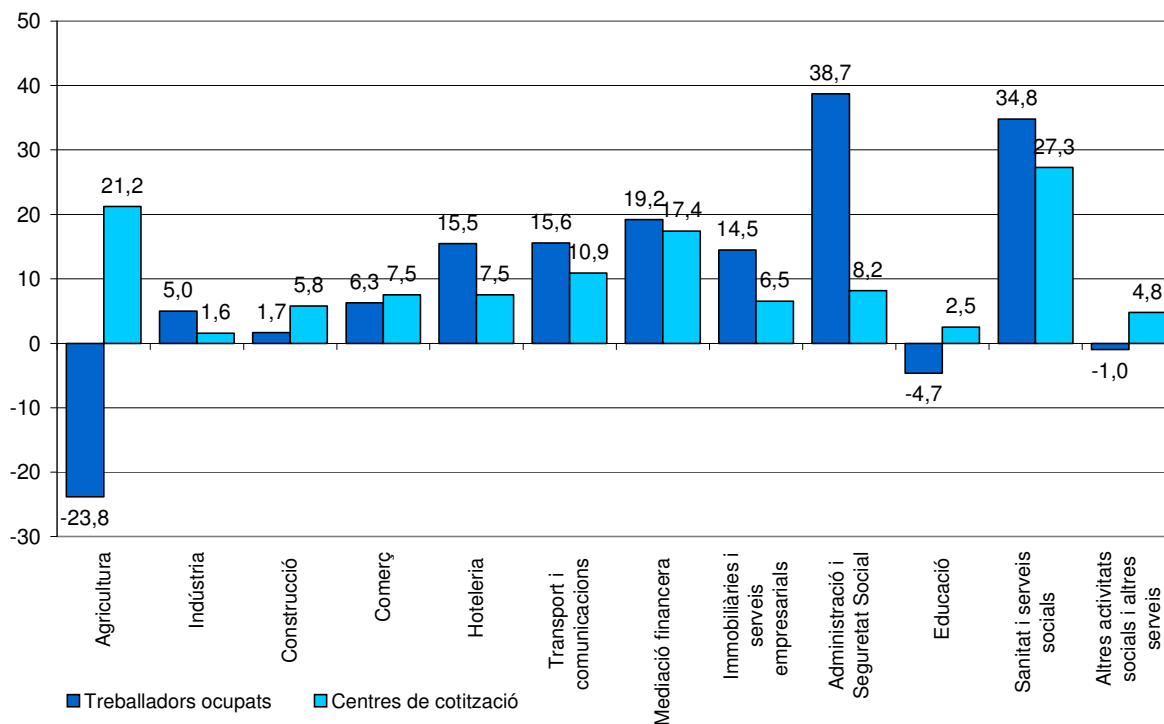
**Gràfic 6 Taxes de variació interanuals dels centres de cotització. 2002-07**



Font: Generalitat de Catalunya. Departament de Treball.

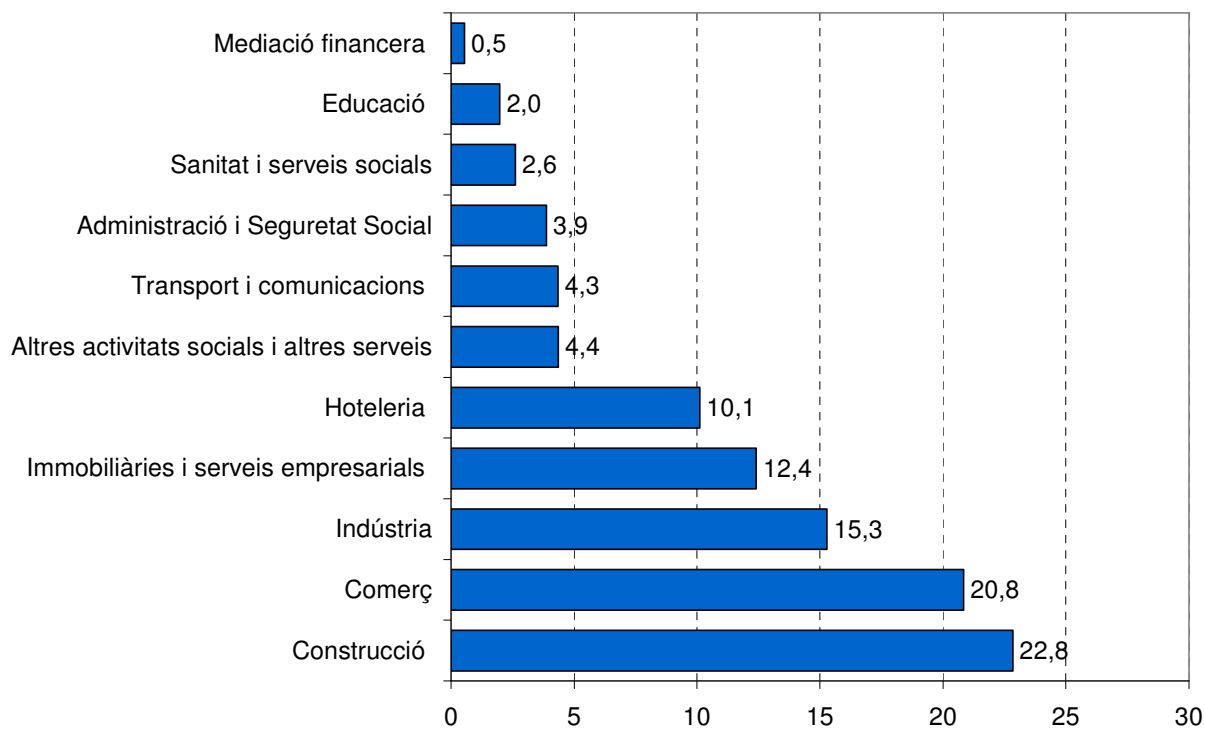
## Gràfic 7 Taxes de variació interanuals de l'ocupació i els centres de cotització al Baix Penedès

Primers trimestres 2006-07



## Gràfic 8 Distribució de la població ocupada al Baix Penedès per sectors d'activitat

Primer trimestre 2007



Font: Generalitat de Catalunya. Departament de Treball.

Bon comportament dels sectors més rellevants de l'economia del Baix Penedès: la indústria, el comerç, les activitats immobiliàries i serveis empresarials i l'hoteleria. No obstant això, el sector que ocupa a més gent enregistra una desacceleració molt important: la construcció

Aquest primer trimestre comença amb un molt bon comportament general del sector serveis, amb un creixement del 11,8%. El millor en dos anys

En el primer trimestre de 2007 l'ocupació en el sector **serveis** a la comarca del baix Penedès s'accelera, i se situa en les 17.025 persones ocupades, el 4,9% més del que hi havia en el quart trimestre de 2006 i l'11,8% més de les que hi havia en el primer trimestre de 2006. D'aquesta manera, el 88,3%% de la creació neta d'ocupació a la comarca pertany al sector serveis. Aquesta dinàmica expansiva de l'ocupació també va acompanyada d'un augment significatiu del nombre de centres de treball, que registren una taxa de variació del 7,8%. Aquesta bona dinàmica de l'ocupació en el sector serveis és general en tots els subsectors d'activitat, amb l'excepció del sector de l'educació i del sector que concentra les *altres activitats socials i altres serveis*, que perden volum d'ocupats en el període observat.

El comerç enregistra taxes de creixement molt estables i importants; al voltant del 6% de variació interanual en els darrers dos anys

El sector del **comerç** registra, en el primer trimestre de l'any, una taxa de variació de l'ocupació positiva, tant respecte el darrer trimestre de 2006 (l'1%) com respecte el primer trimestre de l'any 2006 (el 6,3%). En paral·lel, el nombre de centres de treball també registra un augment significatiu (del 7,5% interanual). Aquesta dinàmica expansiva del sector del comerç el consolida com un dels més importants de la comarca en termes d'ocupació, ja que concentra el 20,8% del total d'ocupats en el primer trimestre d'enguany.

L'augment més important en termes d'ocupació (nombres absoluts) queda recollit en el sector de les **immobiliàries i serveis empresarials**, que registra unes taxes de

variació de l'ocupació del 3,5% trimestral i del 14,5% interanual. És a dir, un de cada 5 nous ocupats a la comarca del Baix Penedès en el darrer any pertany a aquest sector. A més, el ritme de creixement del nombre de centres de treball també és significatiu, del 6,5% respecte el primer trimestre de 2006. D'aquesta manera, el sector es consolida com el segon més important en termes d'ocupació dins el sector serveis.

Aquest primer trimestre del 2007 ha estat excepcional en termes d'ocupació pel sector **hoteler**, amb un augment interanual del 15,5%. Xifra que no s'assolia des del 2004

Un altre sector amb una dinàmica expansiva de l'ocupació en el primer trimestre de l'any és el de l'**hoteleria**, on augmenta el nombre d'ocupats el 12,4% respecte el darrer trimestre de l'any anterior i el 15,5% respecte el primer trimestre de l'any anterior. El nombre de centres de treball també registra una variació positiva, del 7,5%, respecte el mateix període de l'any anterior.

De la resta de sectors amb un volum d'ocupats significatiu (aquells que concentren més de 1.000 persones ocupades), destaca la taxa de variació de l'ocupació en el sector **l'administració i seguretat social**, on augmenta el nombre de persones ocupades el 38,7% respecte el primer trimestre del 2006 (301 persones ocupades més), mentre que el nombre de centres de treball ho fa el 8,2%. També és significatiu el creixement de l'ocupació en el sector del **transport i comunicacions**, amb un augment del nombre de persones ocupades del 5,2% respecte el darrer trimestre de l'any anterior i del 10,9% respecte el primer trimestre de l'any anterior.

El sector que concentra les **altres activitats socials i altres serveis** mostra un cert refredament en el ritme de creixement de l'ocupació, ja que, si bé respecte el trimestre anterior aquesta augmenta el 8,4%, respecte el mateix trimestre de l'any anterior disminueix l'1%. Pel que fa al nombre de centres de treball, però, augmenten el 4,8% respecte el primer trimestre de 2006.

El sector sanitari i els serveis socials augmenten significativament els seus efectius laborals

En el primer trimestre d'enguany hi ha un augment significatiu de l'ocupació en el sector de la **sanitat i serveis socials**, que augmenta el nombre de persones ocupades el 32,6% respecte el trimestre anterior i el 34,8% respecte el mateix trimestre de l'any anterior (188 nous llocs de treball). Tanmateix, en aquest sector es produeix l'augment relatiu més significatiu pel que fa al nombre de centres de treball, que augmenten el 27,3% respecte el primer trimestre de l'any 2006.

però clarament descendents (del 10, 8 i 6 respectivament). El 2006 acaba amb un creixement molt moderat de l'1,2% i el 2007 comença també amb un ritme similar, de l'1,6%

El sector de la **construcció** mostra signes d'alentiment en la generació d'ocupació en el primer trimestre de l'any. Així, el nombre de persones ocupades augmenta el 4% respecte el trimestre anterior i l'1,7% respecte el primer trimestre de l'any anterior. Tot i això, el sector de la construcció continua sent el més important de la comarca del Baix Penedès en termes d'ocupació, amb un pes de 22,8% respecte el total d'ocupats. Quant

| Evolució sectors econòmics                 |               |               |               |               |               |                      |                     |                       |              |                     |                |                          |              |                          |                     |
|--|---------------|---------------|---------------|---------------|---------------|----------------------|---------------------|-----------------------|--------------|---------------------|----------------|--------------------------|--------------|--------------------------|---------------------|
| Baix Penedès. 2006-2007                    |               |               |               |               |               |                      |                     |                       |              |                     |                |                          |              |                          |                     |
| Descripció                                 | 2006          |               |               |               |               | Ocupats <sup>1</sup> |                     | Centres de cotització |              |                     | Atur registrat |                          |              |                          |                     |
|  | 1r trim       | 2n trim       | 3r trim       | 4t trim       | 1r trim       | Δ%                   |                     | Δ%                    |              |                     | 1r trim 07     |                          |              |                          |                     |
|  | 1r trim       | 2n trim       | 3r trim       | 4t trim       | 1r trim       | 4t trim06-1r trim07  | 1r trim06-1r trim07 | 1r trim 06            | 1r trim 07   | 1r trim06-1r trim07 | Nombre         | Taxa d'atur <sup>2</sup> | Nombre       | Taxa d'atur <sup>2</sup> | 1r trim06-1r trim07 |
| Agricultura                                | 294           | 301           | 287           | 296           | 224           | -24,3                | -23,8               | 33                    | 40           | 21,2                | 56             | 16,1                     | 58           | 20,5                     | 2,4                 |
| Indústria                                  | 4.059         | 4.173         | 4.221         | 4.105         | 4.262         | 3,8                  | 5,0                 | 254                   | 258          | 1,6                 | 582            | 12,5                     | 577          | 11,9                     | -0,8                |
| <b>Construcció</b>                         | <b>6.267</b>  | <b>6.415</b>  | <b>6.285</b>  | <b>6.124</b>  | <b>6.371</b>  | <b>4,0</b>           | <b>1,7</b>          | <b>830</b>            | <b>878</b>   | <b>5,8</b>          | <b>472</b>     | <b>7,0</b>               | <b>429</b>   | <b>6,3</b>               | <b>-9,1</b>         |
| Comerç                                     | 5.468         | 5.887         | 5.723         | 5.753         | 5.812         | 1,0                  | 6,3                 | 676                   | 727          | 7,5                 | 586            | 9,7                      | 581          | 9,1                      | -0,9                |
| Hoteleria                                  | 2.442         | 3.266         | 3.087         | 2.509         | 2.820         | 12,4                 | 15,5                | 374                   | 402          | 7,5                 | 526            | 17,7                     | 488          | 14,8                     | -7,3                |
| Transport i comunicacions                  | 1.047         | 1.082         | 1.119         | 1.150         | 1.210         | 5,2                  | 15,6                | 110                   | 122          | 10,9                | 92             | 8,1                      | 101          | 7,7                      | 10,2                |
| Mediació financera                         | 125           | 138           | 136           | 135           | 149           | 10,4                 | 19,2                | 23                    | 27           | 17,4                | 21             | 14,4                     | 19           | 11,1                     | -11,1               |
| Immobilàries i serveis empresarials        | 3.023         | 3.180         | 3.268         | 3.342         | 3.460         | 3,5                  | 14,5                | 382                   | 407          | 6,5                 | 925            | 23,4                     | 1.152        | 25,0                     | 24,5                |
| Administració i Seguretat Social           | 777           | 822           | 858           | 1.038         | 1.078         | 3,9                  | 38,7                | 61                    | 66           | 8,2                 | 58             | 6,9                      | 49           | 4,3                      | -16,1               |
| Educació                                   | 580           | 607           | 637           | 637           | 553           | -13,2                | -4,7                | 40                    | 41           | 2,5                 | 35             | 5,7                      | 45           | 7,6                      | 29,5                |
| Sanitat i serveis socials                  | 540           | 616           | 523           | 549           | 728           | 32,6                 | 34,8                | 55                    | 70           | 27,3                | 86             | 13,7                     | 83           | 10,2                     | -3,5                |
| Altres activitats socials i altres serveis | 1.227         | 1.079         | 1.037         | 1.121         | 1.215         | 8,4                  | -1,0                | 210                   | 220          | 4,8                 | 217            | 15,0                     | 185          | 13,2                     | -14,7               |
| <b>Comerç i serveis</b>                    | <b>15.229</b> | <b>16.677</b> | <b>16.388</b> | <b>16.234</b> | <b>17.025</b> | <b>4,9</b>           | <b>11,8</b>         | <b>1.931</b>          | <b>2.082</b> | <b>7,8</b>          | <b>2.546</b>   | <b>14,3</b>              | <b>2.702</b> | <b>13,7</b>              | <b>6,1</b>          |
| No classificats <sup>3</sup>               | 0             | 0             | 0             | 0             | 0             |                      |                     |                       |              |                     | 149            |                          | 119          |                          | -19,9               |
| <b>Total</b>                               | <b>25.849</b> | <b>27.566</b> | <b>27.181</b> | <b>26.759</b> | <b>27.882</b> | <b>4,2</b>           | <b>7,9</b>          | <b>3.048</b>          | <b>3.258</b> | <b>6,9</b>          | <b>3.806</b>   | <b>12,8</b>              | <b>3.886</b> | <b>12,2</b>              | <b>2,1</b>          |

Font: elaboració pròpia a partir de dades del Departament de Treball i Indústria.

1. Ocupats = Assalariats + autònoms.

2. Taxa d'atur = Aturats\*100 / (Aturats + Ocupats.)

3. En el cas dels aturats es refereix als aturats sense ocupació anterior.

Nota: el nombre d'aturats és la mitjana mensual.

Per últim, i en el cas dels sectors d'activitat que concentren menys persones ocupades, destaca la tendència negativa de l'ocupació en el sector de l'**educació**, que registra taxes negatives de l'ocupació (el 13,2% trimestral i el 4,7% interanual), mentre que el nombre de centres de treball mostra una lleugera tendència a l'alça (del 2,5%). En canvi, el sector de la **mediació financera** mostra un comportament positiu en el primer trimestre de l'any, amb un augment de l'ocupació del 10,4% trimestral i del 19,2% interanual, mentre que el nombre de centres de treball augmenta el 17,4% respecte el primer trimestre de 2006.

Després d'un 2005 excepcional per la construcció, amb valors de creixement de dues xifres, els tres primers trimestres del 2006 han mantingut ritmes força importants

al nombre de centres de treball, aquests augmenten el 5,8% respecte el primer trimestre de 2006.

La indústria manté el seu ritme expansiu a la comarca per sisè trimestre consecutiu. A Catalunya enregistra - per primer cop en molts anys - un comportament positiu (del 0,46%)

En el primer trimestre de l'any, el sector **industrial i energètic** consolida els símptomes de recuperació en termes d'ocupació iniciats a finals de l'any 2005. Així, el nombre de persones ocupades augmenta el 3,8% respecte el darrer trimestre del 2006 i del 5% respecte el primer trimestre de l'any anterior. Quant al nombre de centres de treball, hi ha una lleugera tendència a l'alça, amb un augment de l'1,6% respecte el mateix període de l'any anterior.

## Atur registrat

La taxa d'atur es redueix en 6 punts percentuals respecte el 2006

En el primer trimestre d'enguany s'observa una lleugera tendència a l'alça del nombre d'aturats registrats a la comarca del Baix Penedès, que augmenta el 2,1% respecte el primer trimestre de 2006. Tanmateix, la taxa d'atur a la comarca se situa en el 12,2% (3.886 persones aturades), sis dècimes de punt per sota de la taxa que hi havia en el mateix període de l'any anterior. Això és degut a que el nombre d'aturats ha crescut per sota de la població activa. El comportament de l'atur (en nombre absoluts) s'explica per l'augment del nombre d'aturats en el sector de les *immobiliàries i serveis empresarials* (el 24,5%), sector al que pertany un de cada tres aturats a la comarca. Per contra, els sectors que registren taxes de variació negatives en el nombre d'aturats registrats són la *construcció* (9,1%), *l'hoteleria* (7,3%) i les *persones sense ocupació anterior* (19,9%).

## Contractació<sup>3</sup>

### Augment de la contractació durant el primer trimestre

La comarca del Baix Penedès registra taxes de variació positives en el nombre de contractes signats en el primer trimestre d'enguany, amb un augment del 9,3% respecte el quart trimestre de 2006 i del 10,6% respecte el mateix període de l'any anterior. Aquest increment del volum de contractes signats es dona tant en els de

caràcter temporal (7,7% respecte el primer trimestre de 2006) com en els de caràcter indefinit (23,1%). En el cas de la contractació indefinida, es consolida la tendència alcista ja

| Evolució altres indicadors         |                |                |                |                |                |                     |             |
|------------------------------------|----------------|----------------|----------------|----------------|----------------|---------------------|-------------|
| Baix Penedès. 2006-2007            |                |                |                |                |                |                     |             |
| Indicador                          | 2006           |                |                |                | 2007           |                     | Δ %         |
|                                    | 1r trim        | 2n trim        | 3r trim        | 4t trim        | 1r trim        | 1r trim06-4t trim06 |             |
| <b>Sinistralitat laboral</b>       |                |                |                |                |                |                     |             |
| Accidents lleus                    | 355            | 377            | 359            | 396            | 366            | -7,6                | 3,1         |
| Accidents greus                    | 5              | 3              | 1              | 6              | 5              | -16,7               | 0,0         |
| Accidents mortals                  | 0              | 3              | 0              | 0              | 0              |                     |             |
| <b>Total accidents</b>             | <b>360</b>     | <b>383</b>     | <b>360</b>     | <b>402</b>     | <b>371</b>     | <b>-7,7</b>         | <b>3,1</b>  |
| <b>Índex<sup>1</sup></b>           | <b>1.852,3</b> | <b>1.838,2</b> | <b>1.765,5</b> | <b>2.017,7</b> | <b>1.774,9</b> | <b>-12,0</b>        | <b>-4,2</b> |
| <b>Contractació</b>                |                |                |                |                |                |                     |             |
| Ordinari temps indefinit           | 274            | 429            | 368            | 355            | 419            | 18,0                | 52,9        |
| Foment contractació indefinida     | 156            | 205            | 177            | 219            | 280            | 27,9                | 79,5        |
| Convertits en indefinits           | 569            | 483            | 585            | 715            | 530            | -25,9               | -6,9        |
| Resta contractes indefinits        | 4              | 10             | 3              | 5              | 6              | 20,0                | 50,0        |
| <b>Total contractes indefinits</b> | <b>1.003</b>   | <b>1.127</b>   | <b>1.133</b>   | <b>1.294</b>   | <b>1.235</b>   | <b>-4,6</b>         | <b>23,1</b> |
| Obra o servei                      | 1.586          | 1.836          | 2.493          | 1.639          | 1.823          | 11,2                | 14,9        |
| Eventuals circumstàncies producció | 2.537          | 3.223          | 3.237          | 2.259          | 2.601          | 15,1                | 2,5         |
| Interinitat                        | 238            | 224            | 229            | 242            | 272            | 12,4                | 14,3        |
| Resta contractes temporals         | 66             | 92             | 91             | 60             | 73             | 21,7                | 10,6        |
| <b>Total contractes temporals</b>  | <b>4.427</b>   | <b>5.375</b>   | <b>6.050</b>   | <b>4.200</b>   | <b>4.769</b>   | <b>13,5</b>         | <b>7,7</b>  |
| <b>Total contractes</b>            | <b>5.430</b>   | <b>6.502</b>   | <b>7.183</b>   | <b>5.494</b>   | <b>6.004</b>   | <b>9,3</b>          | <b>10,6</b> |
| <b>Habitatge</b>                   |                |                |                |                |                |                     |             |
| Habitatges iniciats <sup>2</sup>   | 763            | 828            | 1.107          | 947            |                | -14,5               | 6,5         |
| Habitatges acabats <sup>3</sup>    | 708            | 908            | 1.113          | 704            |                | -36,7               | -57,3       |

Font: web del Departament de Treball i Indústria, i del Departament de Política Territorial i Obres Públiques.

1. Índex d'incidència = nombre d'accidents per cada 100.000 afiliats a la Seguretat Social.

5. Projectes visats col·legis aparelladors.

6. Certificats finals d'obra dels col·legis d'aparelladors.

observada en el trimestre anterior, fet que es podria explicar (igual que en el cas de l'Alt Penedès) per l'aplicació de la reforma laboral de l'any 2006.

## Sinistralitat laboral

### Millora del comportament de la sinistralitat durant el primer trimestre

En el primer trimestre de l'any es registra un descens del nombre d'accidents laborals a la comarca del Baix Penedès (el 7,7% respecte el trimestre anterior), si bé el nombre d'accidents laborals continua sent superior respecte el mateix període de l'any anterior (el 3,1%). En canvi, l'índex de sinistralitat laboral de la comarca disminueix respecte el d'ara fa un any (el 4,2%), ja que el ritme de creixement de les persones assalariades és superior al ritme de creixement del nombre d'accidents laborals.

<sup>3</sup> Des del mes de gener de 2006, no es recullen dades en les modalitats contractuals de Temps parcial temporal i Temps parcial indefinit.



## Habitatge

El nombre d'habitatges iniciats el 4t trim. del 2006 es manté en torn al miler

La comarca del Baix Penedès es caracteritza per un caràcter oscil·latori en l'evolució del nombre d'habitatges iniciats. Així, després del significatiu augment del nombre

d'habitatges iniciats l'any 2005 (el 21,4% respecte el 2004), l'any 2006 decreix el 6,4% respecte l'any 2005, en una dinàmica que ja es ve observant des d'any anteriors. Quant al nombre d'habitatges acabats, aquest decau l'1,9% respecte el l'any 2005, seguint la tendència ja iniciada l'any anterior.

# El Garraf

## Ocupació i establiments

El primer trimestre del 2007 mostra la consolidació d'un ritme de creixement estable i moderat de l'ocupació al voltant del 4%

En el primer trimestre de l'any el ritme de creixement de l'ocupació a la comarca del Garraf continua en un suau aterratge ja observat l'any anterior. De fet, la taxa de variació de l'ocupació se situa en el 4,2% interanual, taxa molt semblant a la mitjana catalana (el 4%). Tot i això, en aquest trimestre la comarca assoleix el seu màxim en termes d'ocupació, amb 39.960 persones ocupades. Respecte al mateix trimestre del 2006 representen 1.614 llocs de treball més generats a la comarca.

Pel que fa al nombre de centres de treball, en el primer trimestre d'enguany hi ha una desacceleració en el ritme de creixement del nombre de centres de treball, que se situa en el 3,6%, dos punts percentuals per sota de la

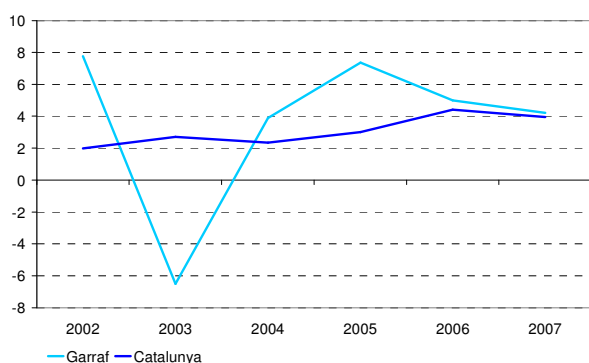
taxa registrada en el primer trimestre de 2006. No obstant això, s'han creat 135 establiments més a la comarca. És important assenyalar, també, que la taxa de variació dels centres de treball a la comarca continua sent superior a la registrada pel total català (del 2,1%).

En general, s'observa una major estabilitat en l'ocupació que en la dinàmica dels centres de treball. Respecte a períodes anteriors, el 2006 i el 2007 aporten majors nivells d'estabilitat i la consolidació d'un creixement moderat.

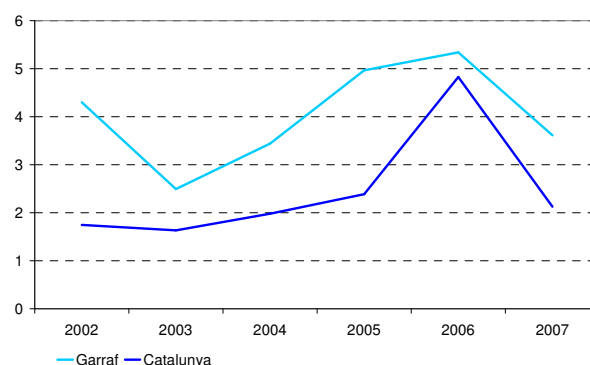
Del total de persones ocupades en el primer trimestre d'enguany a la comarca del Garraf, el 73,8% (29.479 persones) són treballadors afiliats al Règim General de la Seguretat Social, mentre que el 26,2% (10.481 persones) són treballadors afiliats al Règim Especial de Treballadors Autònoms.

Gràfic 9 Taxes de variació interanuals del nombre d'ocupats. 2002-07.

Primers trimestres



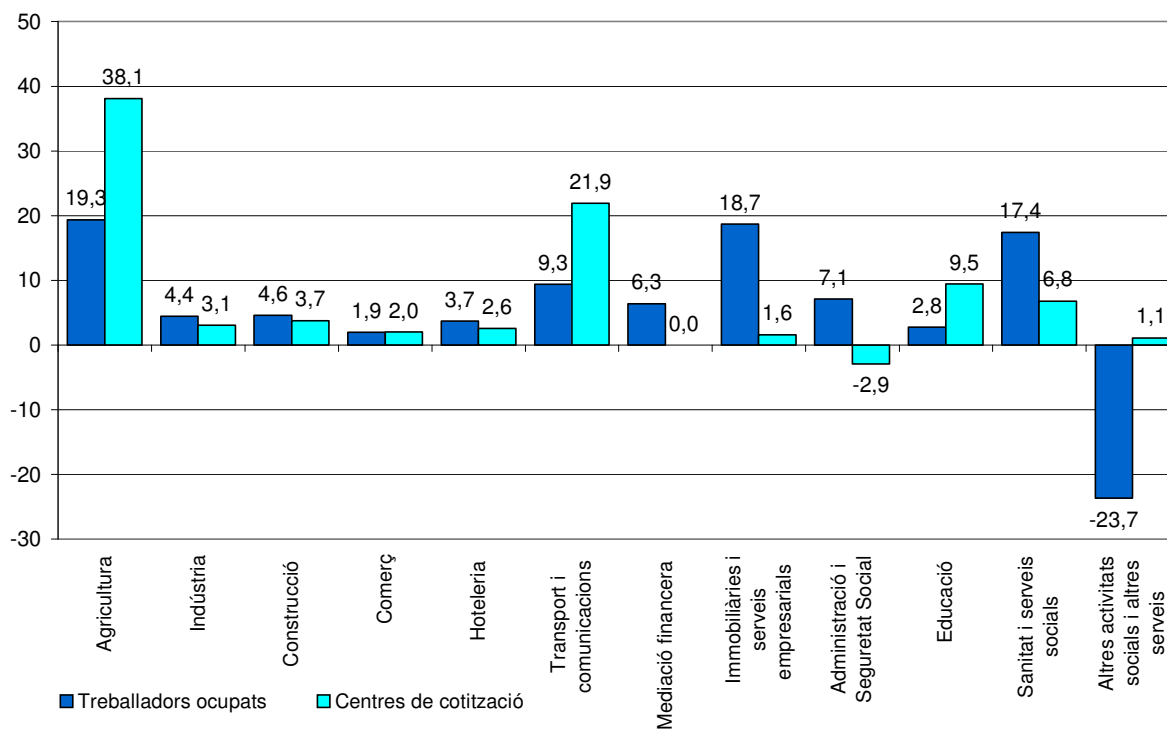
Gràfic 10 Taxes de variació interanuals dels centres de cotització. 2002-07.



Font: Generalitat de Catalunya. Departament de Treball.

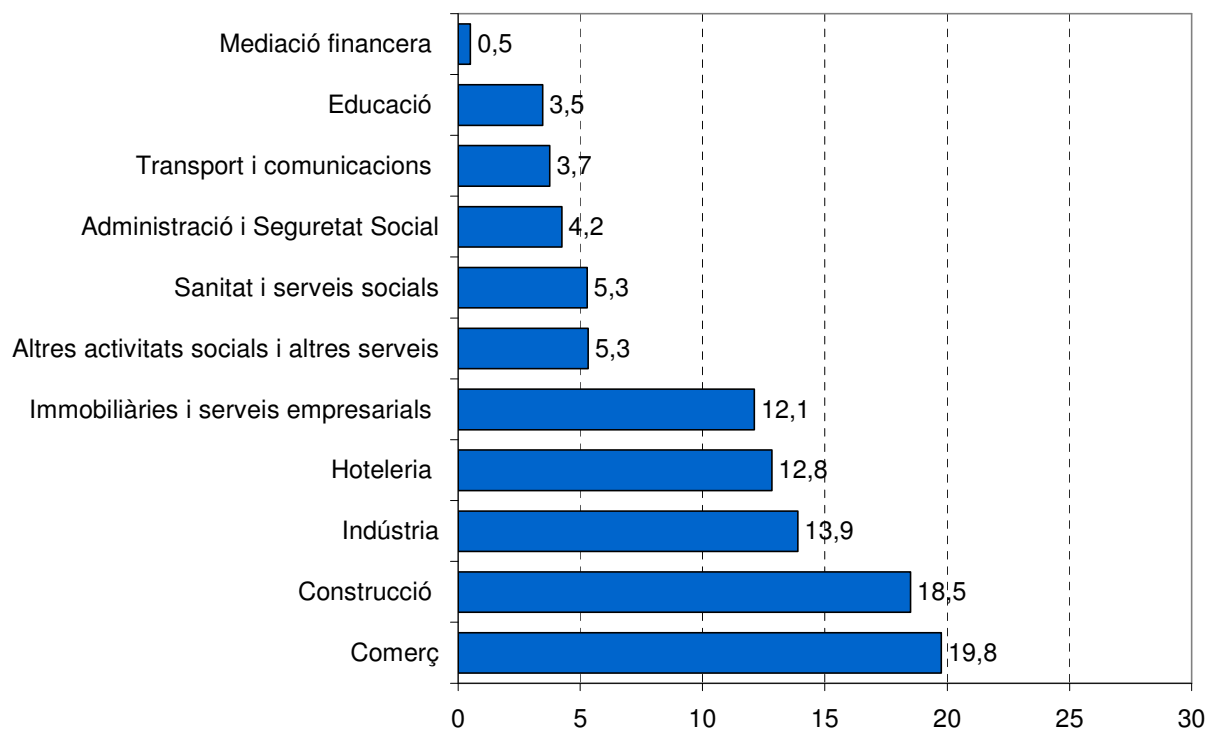
## Gràfic 11 Taxes de variació interanuals de l'ocupació i els centres de cotització al Garraf

Primers trimestres 2006-07



## Gràfic 12 Distribució de la població ocupada al Garraf per sectors d'activitat

Primer trimestre 2007



Font: Generalitat de Catalunya. Departament de Treball.

El sector serveis ha enregistrat un dels pitjors trimestres dels darrers tres anys, degut en bona part al mal comportament del sector comerç

En el primer trimestre de 2007, el sector **serveis** consolida el seu pes en termes d'ocupació a la comarca del Baix Penedès, i ja representa el 67,3% del total de persones ocupades a la comarca. D'altra banda, dos de cada tres nous llocs de treball creats en el darrer any se situen en el sector serveis. Aquesta dinàmica positiva del sector en termes d'ocupació (amb unes taxes de variació de l'ocupació del 2,7% trimestral i del 4,2% interanual), també s'observa en el nombre de centres de treball, que registra una taxa de variació del 3,6% respecte el primer trimestre de 2006. Quant als subsectors d'activitat relatius al sector serveis, el creixement de l'ocupació és generalitzat, amb l'excepció del sector que agrupa les *altres activitats socials i altres serveis*.

Malgrat el comportament lleugerament positiu de l'ocupació, el comerç enregistra un dels pitjors trimestres dels darrers tres anys

El sector del **comerç**, que concentra un de cada cinc ocupats a la comarca, mostra un ritme de creixement més sostingut en el primer trimestre d'enguany. Així, si bé el volum d'ocupats decreix respecte el darrer trimestre de 2006 (l'1,7%), respecte el primer trimestre de l'any 2006 augmenta l'1,9%. Pel que fa al nombre de centres de treball, el ritme de creixement també és sostingut, amb un augment del 2% respecte el mateix període de l'any anterior.

El sector de les immobiliàries i serveis empresarials dona una empenta important a l'ocupació en aquest trimestre, molt per sobre de l'habitual

Igual que en el cas de les altres dues comarques analitzades, el sector de les **immobiliàries i serveis empresarials** és el més dinàmic de la comarca en termes d'ocupació. En el primer trimestre de 2007, aquest sector registra unes taxes de variació de l'ocupació de l'11,7% respecte el quart trimestre de 2006 i del 18,7% respecte el primer trimestre de 2006, fet que situa el

sector com el que més creació neta d'ocupació genera en el darrer any: un de cada dos nous llocs de treball. Aquesta dinàmica expansiva de l'ocupació no queda reflectida en un augment significatiu en el nombre de centres de treball, que registra una taxa de variació interanual de l'1,6%.

El sector hotelier remunta un darrer any molt negatiu. Tot i així, el primer trimestre del 2007 no supera al del 2006.

Un altre sector important en termes d'ocupació és el sector de l'**hoteleria**. Aquest, en el primer trimestre de l'any, registra unes taxes de variació positives de l'ocupació, tant respecte el quart trimestre de 2006 (el 10,7%), com respecte el primer trimestre de 2006 (3,7%). Pel que fa al nombre de centres de treball, la comarca registra un augment del 2,6% respecte el mateix trimestre de l'any anterior. D'aquesta manera, el sector de l'hoteleria es consolida com un dels més importants de la comarca en termes d'ocupació.

El sector de la **sanitat i serveis socials** és, juntament amb el sector de les immobiliàries i serveis empresarials, el que registra una taxa de variació l'ocupació més important, del 17,4% respecte el primer trimestre de 2006. Aquest dinamisme de l'ocupació del sector també s'observa en el nombre de centres de treball, que augmenten el 6,8% respecte el mateix període de l'any anterior.

En canvi, el sector que agrupa les **altres activitats socials i altres serveis** registra una davallada de l'ocupació en el primer trimestre d'enguany, amb un descens del 24% trimestral i del 23,7% interanual. Per contra, el nombre de centres de treball registra una lleugera tendència a l'alça, amb un augment de l'1,1%.

El sector del **transport i comunicacions** és el que registra un increment més significatiu pel que fa al nombre de centres de treball, que augmenten el 21,9% respecte el mateix trimestre de l'any 2006. Pel que fa a l'evolució de l'ocupació, aquest sector registra unes taxes de variació de l'1,5% respecte el darrer trimestre de l'any 2006 i del 9,3% respecte el mateix trimestre de l'any anterior.

De la resta de sectors, destaca la dinàmica positiva de l'ocupació en el sector de l'**administració i la seguretat social** amb un augment del nombre d'ocupats del 7,1%, si bé el nombre de centres de treball registra una davallada del 2,9%. Per altra banda, el sector de l'educació registra taxes de variació de l'ocupació positives (2,5% trimestral i 2,8% interanual) i un augment del nombre de centres de treball del 9,5%.

marcadament esperançador, donat que assoleix un creixement del 4,4%

En el primer trimestre d'enguany, el sector **industrial i energètic** mostra símptomes de recuperació en termes d'ocupació a la comarca del Garraf. Així, el volum d'ocupats augmenta el 6,8% respecte el trimestre anterior i el 4,4% respecte el primer trimestre de 2006. Per altra banda, el nombre de

#### Evolució sectors econòmics Garraf. 2006-2007

| Descripció                                 | 2006          |               |               |               |               | 2007                 |                     |                       |              |                     | Atur registrat |                          |                     |                          |            |
|--|---------------|---------------|---------------|---------------|---------------|----------------------|---------------------|-----------------------|--------------|---------------------|----------------|--------------------------|---------------------|--------------------------|------------|
|  |               |               |               |               |               | Ocupats <sup>1</sup> |                     | Centres de cotització |              |                     |                |                          |                     |                          |            |
|  | 1r trim       | 2n trim       | 3r trim       | 4t trim       | 1r trim       | 4t trim06-1r trim07  | 1r trim06-1r trim07 | 1r trim 06            | 1r trim 07   | 1r trim06-1r trim07 | 1r trim 06     | 1r trim 07               | 1r trim06-1r trim07 |                          |            |
|  |               |               |               |               |               |                      | Δ %                 |                       |              | Δ %                 | Nombre         | Taxa d'atur <sup>2</sup> | Nombre              | Taxa d'atur <sup>2</sup> | Δ %        |
| <b>Agricultura</b>                         | 119           | 125           | 126           | 116           | 142           | 22,4                 | 19,3                | 21                    | 29           | 38,1                | 58             | 32,6                     | 49                  | 25,7                     | -15,0      |
| <b>Indústria</b>                           | 5.318         | 5.235         | 5.143         | 5.200         | 5.553         | 6,8                  | 4,4                 | 327                   | 337          | 3,1                 | 737            | 12,2                     | 805                 | 12,7                     | 9,3        |
| <b>Construcció</b>                         | 7.065         | 7.143         | 7.021         | 7.053         | 7.390         | 4,8                  | 4,6                 | 861                   | 893          | 3,7                 | 580            | 7,6                      | 546                 | 6,9                      | -5,8       |
| <b>Comerç</b>                              | 7.745         | 8.011         | 8.067         | 8.029         | 7.895         | -1,7                 | 1,9                 | 1056                  | 1077         | 2,0                 | 798            | 9,3                      | 854                 | 9,8                      | 6,9        |
| Hoteleria                                  | 4.948         | 5.646         | 5.511         | 4.635         | 5.129         | 10,7                 | 3,7                 | 587                   | 602          | 2,6                 | 694            | 12,3                     | 642                 | 11,1                     | -7,4       |
| Transport i comunicacions                  | 1.369         | 1.437         | 1.457         | 1.475         | 1.497         | 1,5                  | 9,3                 | 183                   | 223          | 21,9                | 134            | 8,9                      | 130                 | 8,0                      | -3,0       |
| Mediació financera                         | 189           | 194           | 190           | 197           | 201           | 2,0                  | 6,3                 | 31                    | 31           | 0,0                 | 37             | 16,4                     | 39                  | 16,3                     | 5,4        |
| Immobil·làries i serveis empresarials      | 4.077         | 4.320         | 4.306         | 4.333         | 4.838         | 11,7                 | 18,7                | 629                   | 639          | 1,6                 | 1.247          | 23,4                     | 1.298               | 21,1                     | 4,0        |
| Administració i Seguretat Social           | 1.584         | 1.626         | 1.692         | 1.701         | 1.696         | -0,3                 | 7,1                 | 34                    | 33           | -2,9                | 117            | 6,9                      | 127                 | 7,0                      | 9,1        |
| Educació                                   | 1.342         | 1.143         | 1.203         | 1.345         | 1.379         | 2,5                  | 2,8                 | 95                    | 104          | 9,5                 | 103            | 7,1                      | 97                  | 6,6                      | -5,8       |
| Sanitat i serveis socials                  | 1.798         | 1.839         | 1.967         | 2.040         | 2.111         | 3,5                  | 17,4                | 118                   | 126          | 6,8                 | 164            | 8,4                      | 187                 | 8,2                      | 14,2       |
| Altres activitats socials i altres serveis | 2.790         | 2.858         | 2.831         | 2.802         | 2.129         | -24,0                | -23,7               | 379                   | 383          | 1,1                 | 373            | 11,8                     | 345                 | 13,9                     | -7,5       |
| <b>Comerç i serveis</b>                    | <b>25.842</b> | <b>27.074</b> | <b>27.224</b> | <b>26.557</b> | <b>26.875</b> | <b>1,2</b>           | <b>4,0</b>          | <b>3.112</b>          | <b>3.218</b> | <b>3,4</b>          | <b>3.667</b>   | <b>12,4</b>              | <b>3.719</b>        | <b>12,2</b>              | <b>1,4</b> |
| No classificats <sup>3</sup>               | 2             | 0             | 0             | 0             | 0             |                      |                     |                       |              |                     | 176            |                          | 175                 |                          | -0,6       |
| <b>Total</b>                               | <b>38.346</b> | <b>39.577</b> | <b>39.514</b> | <b>38.926</b> | <b>39.960</b> | <b>2,7</b>           | <b>4,2</b>          | <b>4.321</b>          | <b>4.477</b> | <b>3,6</b>          | <b>5.218</b>   | <b>12,0</b>              | <b>5.295</b>        | <b>11,7</b>              | <b>1,5</b> |

Font: elaboració pròpia a partir de dades del Departament de Treball i Indústria.

1. Ocupats = Assalariats + autònoms.

2. Taxa d'atur = Aturats \* 100 / (Aturats + Ocupats.)

3. En el cas dels aturats es refereix als aturats sense ocupació anterior.

Nota: el nombre d'aturats és la mitjana mensual.

Per últim, el sector de la **mediació financera**, si bé en nombre absoluts no és dels més importants de la comarca, registra taxes de variació positives de l'ocupació (2% trimestral i 6,3% interanual, respectivament) i es manté estable quant al nombre de centres de treball.

La construcció es va desaccelerant però molt suament

El sector de la **construcció** segueix amb el seu bon dinamisme tot i que es va desaccelerant, i en el primer trimestre d'enguany registra un augment del volum d'ocupats del 4,8% respecte el trimestre anterior i del 4,6% respecte el mateix trimestre de l'any anterior. Aquest dinamisme de l'ocupació també queda recollit en el ritme de creixement del nombre de centres de treball, que augmenten el 3,7% respecte el primer trimestre de 2006.

Per primer cop en dos anys, la indústria enregistra un comportament positiu i

centres de treball augmenta el 3,1% respecte el mateix trimestre de l'any anterior. Aquest bon comportament de l'ocupació del sector, que concentra el 14,6% dels nous llocs de treball a la comarca en el darrer any, situa el sector com un dels més importants en volum d'ocupats a la comarca del Garraf.

#### Atur registrat

L'atur es redueix en tres punts percentuals respecte el mateix trimestre del 2006

Igual que en el cas del Baix Penedès, el nombre d'aturats registrats en el primer trimestre de 2007 mostra una lleugera tendència a l'alça (l'1,5%), arribant a les 5.295 persones aturades (i una taxa d'atur de l'11,7%). No obstant això, com la població activa augmenta, sobretot els ocupats, la taxa d'atur es redueix. Aquest increment dels aturats ve donat en sectors com el de la *indústria* (9,3%), el *comerç* (6,9%) i el sector de les *immobiliàries i serveis empresarials* (4%). En canvi, hi ha un descens del nombre d'aturats registrats en els sectors de la *construcció* (5,8%) i l'*hoteleria* (7,4%).

## Contractació<sup>4</sup>

### Augmenta la contractació indefinida

El nombre de contractes signats a la comarca del Garraf augmenta el 8,5% respecte el darrer trimestre de 2006, encara que respecte el primer trimestre de l'any anterior mostra una lleugera tendència a la baixa (del 0,4%). Aquesta tendència positiva de la contractació respecte el trimestre anterior s'explica per l'augment de la contractació temporal, que augmenta el 9,7%, mentre que la indefinida ho fa el 2,3%. En canvi, interanualment, el ritme de creixement de la contractació indefinida (del 20,3%) supera amb escreix el de la contractació temporal (decreix el 3,6%). Aquest comportament, igual que en el cas de les dues altres comarques analitzades, pot venir explicar pels efectes de la reforma laboral aplicada pel govern l'any 2006.

### Sinistralitat laboral

#### Augment de la sinistralitat

De les tres comarques analitzades, el Garraf és la única comarca que registra un lleuger augment de la sinistralitat laboral en el primer trimestre d'enguany, en concret del 6,2% respecte el darrer trimestre de l'any anterior. En canvi, pel que fa a l'índex de sinistralitat laboral, hi ha una lleugera tendència a la baixa (del 2,9%), degut a que el ritme de creixement del nombre persones assalariades és superior al ritme de creixement del nombre d'accidents laborals en tot el període observat.

## Habitatge

L'activitat constructora es manté al voltant dels 800 habitatges iniciats el darrer trimestre del 2006

A diferència del comportament observat en les altres comarques analitzades, el Garraf registra taxes de variació positives en el ritme de creixement del nombre d'habitatges iniciats per l'any 2006 (el 26,4% respecte l'any 2005). A més, el nombre d'habitatges iniciats a la comarca en l'any assenyalat (3.027) és el més important dels darrers sis anys. Pel que al nombre d'habitatges acabats, aquest decreix respecte l'any anterior (el 5,3%).

### Evolució altres indicadors Garraf. 2006-2007

| Indicador                          | 2006           |                |                |                | 2007           |                         | Δ %                     |
|------------------------------------|----------------|----------------|----------------|----------------|----------------|-------------------------|-------------------------|
|                                    | 1r trim        | 2n trim        | 3r trim        | 4t trim        | 1r trim        | 1r trim07-<br>4t trim06 |                         |
| <b>Sinistralitat laboral</b>       |                |                |                |                |                |                         |                         |
| Accidents lleus                    | 657            | 653            | 595            | 620            | 660            | 6,5                     | 0,5                     |
| Accidents greus                    | 1              | 2              | 6              | 4              | 4              | 0,0                     | 300,0                   |
| Accidents mortals                  | 1              | 0              | 1              | 1              | 0              | -100,0                  | -100,0                  |
| <b>Total accidents</b>             | <b>659</b>     | <b>655</b>     | <b>602</b>     | <b>625</b>     | <b>664</b>     | <b>6,2</b>              | <b>0,8</b>              |
| <b>Índex<sup>1</sup></b>           | <b>2.319,8</b> | <b>2.226,5</b> | <b>2.053,4</b> | <b>2.187,7</b> | <b>2.252,5</b> | <b>3,0</b>              | <b>-2,9</b>             |
| <b>Contractació</b>                |                |                |                |                |                |                         |                         |
| Ordinari temps indefinit           | 371            | 304            | 342            | 397            | 515            | 29,7                    | 38,8                    |
| Foment contractació indefinida     | 298            | 289            | 266            | 310            | 371            | 19,7                    | 24,5                    |
| Convertits en indefinits           | 762            | 578            | 575            | 983            | 843            | -14,2                   | 10,6                    |
| Resta contractes indefinits        | 11             | 10             | 4              | 6              | 6              | 0,0                     | -45,5                   |
| <b>Total contractes indefinits</b> | <b>1.442</b>   | <b>1.181</b>   | <b>1.187</b>   | <b>1.696</b>   | <b>1.735</b>   | <b>2,3</b>              | <b>20,3</b>             |
| Obra o servei                      | 2.941          | 2.905          | 3.447          | 2.847          | 3.920          | 37,7                    | 33,3                    |
| Eventuals circumstàncies producció | 5.162          | 5.525          | 5.195          | 4.378          | 4.307          | -1,6                    | -16,6                   |
| Interinitat                        | 1.268          | 968            | 832            | 995            | 794            | -20,2                   | -37,4                   |
| Resta contractes temporals         | 84             | 107            | 96             | 88             | 94             | 6,8                     | 11,9                    |
| <b>Total contractes temporals</b>  | <b>9.455</b>   | <b>9.505</b>   | <b>9.570</b>   | <b>8.308</b>   | <b>9.115</b>   | <b>9,7</b>              | <b>-3,6</b>             |
| <b>Total contractes</b>            | <b>10.897</b>  | <b>10.686</b>  | <b>10.757</b>  | <b>10.004</b>  | <b>10.850</b>  | <b>8,5</b>              | <b>-0,4</b>             |
| <b>Habitatge</b>                   |                |                |                |                |                |                         |                         |
| Habitatges iniciats <sup>2</sup>   | 674            | 698            | 867            | 788            |                | 4t trim06-<br>3r trim06 | 4t trim06-<br>4t trim05 |
| Habitatges acabats <sup>3</sup>    | 348            | 396            | 247            | 697            |                | -9,1                    | 60,2                    |
|                                    |                |                |                |                |                | 182,2                   | 100,9                   |

Font: web del Departament de Treball i Indústria, i del Departament de Política Territorial i Obres Públiques.

1. Índex d'incidència = nombre d'accidents per cada 100.000 afiliats a la Seguretat Social.

2. Projectes visats col·legis aparelladors.

3. Certificats finals d'obra dels col·legis d'aparelladors.

<sup>4</sup> Des del mes de gener de 2006, no es recullen dades en les modalitats contractuals de Temps parcial temporal i Temps parcial indefinit.