

# Informe de Conjuntura Econòmica

GARRAF, ALT PENEDEÈS I BAIX PENEDEÈS

1r. trimestre de 2009

Núm. 17  
Juny  
2009



Una publicació de l'adeg

**ädEg**

Associació d'Empresaris • Garraf • Alt Penedès • Baix Penedès

Amb el patrocini de

**UNILAND**

En la línia de dotar al territori amb elements de debat i de seguiment de la situació socioeconòmica, l'Associació d'Empresaris del Garraf, Alt Penedès i Baix Penedès (adEg), amb el suport de l'empresa UNILAND, realitza trimestralment aquest informe de conjuntura que analitza l'evolució dels sectors més significatius de l'economia i els principals indicadors d'activitat de les comarques del Garraf, l'Alt Penedès i el Baix Penedès.

El disseny i elaboració dels treballs ha estat a càrrec d'Actíva Prospect SL<sup>1</sup>.



---

<sup>1</sup> La Sra. Maite Espinach (Directora d'Actíva Prospect) ha estat a càrrec de la direcció dels treballs i el Sr. David Moreno i Lobera de la seva coordinació. El tractament estadístic i la redacció ha estat a càrrec del Sr. Toni Rodon i Casarramona.

## Context nacional i internacional<sup>i</sup>

---

Trimestre d'intensa recessió per l'**economia mundial**. Després que l'any 2008 tanqués amb mals auguris a banda i banda de l'Atlàntic, l'economia global segueix immersa en una intensa crisi i la incertesa és encara omnipresent. Els moviments institucionals han copat l'atenció d'un inici d'any que permetrà posar a prova les polítiques dissenyades per frenar la intensa caiguda de tots els indicadors econòmics. El passat 2 d'abril, els líders del G-20 van decidir en una cimera extraordinària l'establiment d'una major coordinació de les polítiques públiques i noves mesures fiscals per atenuar la crisi global. Segons l'FMI, els primers "brots verds" experimentats en l'inici del segon trimestre del 2009 situen la conjuntura mundial en una situació optimista, la qual portaria a un canvi de tendència econòmica a la primera meitat del 2010. De moment, però, les previsions indiquen que el ritme de creixement global caurà el 0,5% durant tot l'any 2009 i es preveu el major descens de les exportacions mundials des de la Segona Guerra Mundial (el 9%, segons l'OMC). Segons l'FMI, la crisi financera ha desplomat les xifres d'altres sectors, empenyent-los cap a cotes negatives. No obstant això, les institucions econòmiques internacionals preveuen que, si no hi ha noves perturbacions, les condicions financeres podrien millorar al llarg de l'any. L'afirmació de quan es veurà el final del túnel, però, no sobrepassa l'especulació.

Precisament, amb aquest teló de fons, les autoritats dels **Estats Units** han saltat a la palestra i intenten establir els estímuls necessaris per fer front a la crisi. Amb la nova presidència de Barack H. Obama, la primera economia del món ha establert mesures d'intervenció directa que s'espera que tinguin efecte a mig termini. En el primer trimestre de l'any, la Reserva Federal va adquirir fins a 300.000 milions de dòlars en bons del Tresor per injectar liquiditat al sistema i combatre la deflació. La compra d'actius de mala qualitat prossegueix amb la intenció de netejar de bons tòxics el sistema. Tot plegat fa que la previsió de creixement pel 2009 sigui negativa, del -2,8%, i la del 2010 se situï al 0%. El **Japó**, país en què el sector exportador és el principal motor de l'economia, ha vist com la caiguda de la producció ha resultat particularment intensa, fet que ha empès l'atur cap a nivells històrics. El creixement previst pel 2009 se situa al -6,2%. En general, greu és la situació pels països amb més dèficit per compte corrent o que han hagut de fer front a elevats deutes en moneda estrangera. Pel que fa a les **economies emergents**, la retracció serà menys severa, però els efectes es faran notar sobre la població. Es preveu que la Xina segueixi creixent a xifres envejables (6-7%), una situació similar a la de l'Índia (4,7-7%). El Brasil i Mèxic, en canvi, recularan significativament (0,5-3% i entre el -1,2 i el -1,5%, respectivament).

L'economia de la **zona euro** no s'escapa de les tendències centrífugues. Els països de l'eurozona es mobilitzen per escometre les turbulències financeres i, sobretot, l'atur que se'n deriva. El PIB ha caigut el 2,5% el primer quadrimestre i el Banc Central Europeu preveu xifres similars pel que queda de l'any 2009. La contracció només ha tingut pitjors xifres una vegada en la història europea: el quart període de l'any 1976, quan l'economia va caure l'1,6%. Malgrat que a finals del 2008 la Comissió Europea preveia una tímida recuperació pel segon trimestre del 2009, ara es creu que l'eurozona no aixecarà cap, possiblement, fins l'any vinent. S'espera que el PIB es redueixi en el 4% durant el 2009 i que augmenti modestament el 2010 però encara s'ubiqui en un negatiu -0,3%. La predicció, però, està subjecta a una elevada incertesa, sobretot pels condicionants d'estabilització dels mercats financers. Hom espera que els governs continuïn donant suport a les institucions amb problemes, però l'economia de l'eurozona no ha marcat encara un rumb clar. Tot i el temor d'alguns economistes, la Comissió creu que el risc de deflació és negligible i espera enguany una alça dels preus de l'1,6%. Per països, s'espera que enguany el PIB d'Alemanya caigui el -5,6%, el de França el -3% i el d'Itàlia el -4,4%.

Amb tots els indicadors en caiguda lliure, l'**Estat espanyol** ha entrat a l'any 2009 confirmant la tendència de contracció observada a finals de l'any 2008. El primer trimestre, el PIB ha caigut el 3% (interanualment). Es tracta del pitjor registre des del primer trimestre del 1993. La crisi s'agreuja i es veu autoalimentada per la caiguda brusca de l'ocupació. En el primer període de l'any, l'atur ha ofert dues cares: al febrer, era del 15,5%, sent especialment important per dones (16,3%) i joves (31,8%). Al maig, i a conseqüència dels plans públics d'estímul de l'ocupació, s'ha registrat la primera caiguda en divuit mesos, sobretot per la tímida recuperació del sector de la construcció. Tanmateix, l'Estat lidera les xifres d'aturats dels països de l'OCDE i les previsions del Banc d'Espanya rubriquen les ja negres estimacions oficials. La institució aigualix la projecció de l'executiu espanyol i no només allarga l'horitzó temporal de recessió fins el 2010, sinó que aprofundeix el pou de la recessió pel 2009 amb la previsió que el PIB caurà el 3%. Tanmateix, es preveu que els preus (que per primer cop a la història han caigut) donin un respir a una economia que veurà com el consum caurà al voltant del 3%. Com a signe de la incertesa que guia el moment, la taxa d'estalvi familiar continua a l'alça i s'eleva fins al 16%.

L'economia de **Catalunya** està passant per un període d'excepcionalitat en el qual s'ha apuntat la fi d'un cicle molt expansiu d'inversió en habitatge, a escala domèstica, amb una crisi financera i ara també econòmica, a escala mundial. Això ha truncat les expectatives de relleu del model de creixement anterior, dipositades en la demanda exterior i el sector industrial. En el nostre entorn més proper, tant la Unió Europea com l'economia espanyola estant patint la crisi amb contundència la qual cosa té una repercussió molt pronunciada en l'economia catalana que veu molt afeblida la seva producció enfocada a aquests mercats, al mateix temps que la pròpia

demanda domèstica es troba immersa en una abrupta fase d'ajustament. Això explica que les previsions de l'economia catalana per al conjunt de l'any 2009 siguin especialment negatives i mostren a hores d'ara una caiguda del producte interior brut del -3,3%, la taxa més baixa en molts anys. De fet, Catalunya lidera el rànquing de xifres negatives i només es veu superada per les Illes Balears i el País Valencià. L'economia catalana ja va entrar en recessió tècnica el tercer trimestre de l'any 2008. Tots els grans sectors productius s'han vist afectats per aquesta dinàmica, però el canvi més específic del primer trimestre és el del sector serveis, que ha entrat en taxes negatives, alhora que la indústria i la construcció amplificaven en termes interanuals els registres negatius anteriors. Com a contrapunt, només la millora del dèficit comercial amb l'estranger i l'augment de la competitivitat-preu a mercès de la caiguda de la inflació permeten suavitzar la contracció en la demanda i l'oferta. En aquest context, la Generalitat ha experimentat una reducció notable de la recaptació tributària (22,1%). En el cas català, els esforços de reactivació no només dependran dels avenços que s'aconsegueixin en matèria d'estabilització del sector financer, sinó en el ritme en què les autoritats continuïn sostenint la demanda i en la capacitat per millorar i potenciar l'oferta. Un doble joc que ha de permetre que els "brots verds" aconseguixin ramificar.

---

<sup>i</sup> Bibliografia de referència. En l'elaboració del context nacional i internacional, Actíva Prospect ha tingut en compte els següents documents:

*Nota de Conjuntura Econòmica. Altres publicacions. Departament d'Economia i Finances. Generalitat de Catalunya.*

*Informe sobre la Conjuntura Econòmica. Caixa Catalunya.*

*Informe mensual. Publicacions "La Caixa".*

*Anàlisi i conjuntura econòmica. Cambra de Comerç de Barcelona.*

*Boletín económico. Banco de España.*

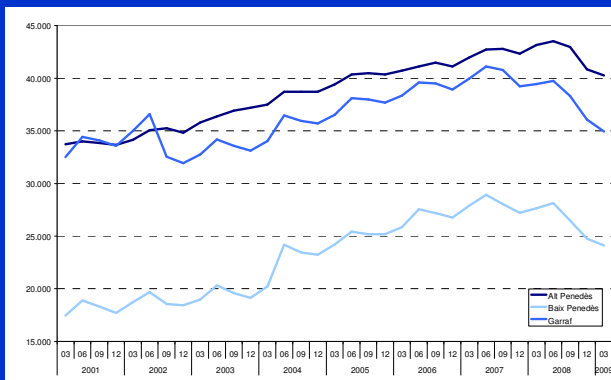
*Publicacions d'interès. Key issues. Fons Monetari Internacional.*

*Així mateix, s'han consultat regularment els mitjans de comunicació econòmics i d'abast general que poguessin proveir d'informació rellevant i actualitzada.*

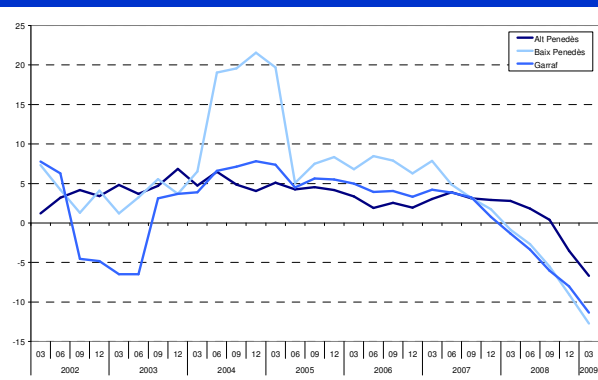
## L'informe en un minut

Immiscits en una crisi econòmica global i local, la difícil conjuntura ofereix la seva particular radiografia a les comarques del Penedès-Garraf. L'atordiment dels sectors clau –sobretot, l'arrossegament progressiu d'activitats clau del sector terciari com l'hoteleria, el comerç, el transport i els serveis immobiliaris i empresarials– i la brusca reducció de l'activitat enregistrada ja fa mesos per d'altres àmbits importants –com la construcció i la indústria– arrossega l'economia cap a una davallada important. Tot i que la inversió en el sector públic i els diferents plans d'ocupació han maldat per atenuar la situació, totes tres comarques registren taxes interanuals negatives, que reflecteixen la caiguda de l'activitat econòmica. Especialment brusca és la retracció al Baix Penedès i al Garraf (amb caigudes de l'activitat de dos dígit), tot i que l'Alt Penedès també s'apunta a aquesta dinàmica i registra – tot i que més moderades - taxes interanuals negatives per segon trimestre consecutiu.

**Gràfic 1 Evolució del nombre de llocs de treball. 2001-09**



**Gràfic 2 Taxes de variació interanuals del nombre de llocs de treball. 2002-09**



Font: Generalitat de Catalunya. Departament de Treball.

L'abrupta frenada de l'activitat econòmica es fa palesa en la disminució en el nombre de llocs de treball. Les comarques marítimes són les més perjudicades: han disminuït el -12,7% al Baix Penedès i el -11,3% al Garraf. A l'Alt Penedès la taxa interanual és del -6,7%. La davallada de l'activitat també es fa palesa en la taxa intertrimestral en la que s'obtenen registres negatius tot i que l'estacionalitat de l'activitat a les comarques atorga al primer trimestre una major activitat respecte al quart: -1,4% a l'Alt Penedès, -2,6% al Baix Penedès i -3,1% al Garraf. La frenada en

l'activitat en molts casos ha comportat la reducció dels centres de treball, que cauen el 7,5% a l'Alt Penedès, el 12% al Baix Penedès i el 9,5% al Garraf.

La **indústria**, que en els darrers períodes havia aguantat el sotrac, retrocedeix aquest cop de forma destacada. El deteriorament del consum i les males expectatives econòmiques ha situat les variacions interanuals a registres significativament negatius, sobretot al Garraf (-13,6%), però també a l'Alt Penedès (-8,6%) i al Baix Penedès (-7,9%). Els registres negatius industrials empenyen a altres sectors a mostrar també valors negatius. Amb tot, caldrà estar atents al seu comportament a mig termini per detectar quan s'inicia la recuperació d'aquest sector clau pel bon comportament de les economies del Penedès-Garraf.

La **construcció** respira però segueix en dinàmica negativa. Principal contribuïdor en l'augment de l'atur a les tres comarques, el seu comportament en el primer trimestre de l'any ha sigut menys dolent que el de l'últim període del 2008. No obstant això, la crisi sectorial fa que mostri variacions interanuals especialment elevades (sobretot a les comarques marítimes): el -30,5% al Baix Penedès i el -27,1% al Garraf i el -22,8% a l'Alt Penedès. A les tres comarques, les taxes d'atur sectorials superen el 20%. D'altra banda, el fet que no s'hagin iniciat nous habitatges fa pensar que aquesta millora no és fruit d'una progressiva recuperació del subsector residencial, sinó a les mesures d'impuls de l'economia del govern central. Aquesta mesura, doncs, ha servit per aturar la caiguda lliure de l'activitat a la que estava sotmès el sector i evitar la destrucció de més llocs de treball, però serà necessari un impuls de la demanda per tal que el sector pugui veure la llum i la recuperació definitiva.

El principal motor de l'economia de les tres comarques, el sector **serveis**, també es contrau. El Baix Penedès és, de nou, el territori en què el sector terciari en surt més malparat: perd el 7,7% de llocs de treball. Al Garraf es redueixen el 6,4% i a l'Alt Penedès l'1,7%. Dins de l'amalgama de sector dels serveis, el comerç, l'hoteleria i les immobiliàries i els serveis empresarials, els que tenen més pes, fan que aquest segment important de l'economia no surti ben parat.

L'**atur** assoleix cotes mai vistes i, de fet, creix a tots els sectors. El Baix Penedès és la comarca més perjudicada, amb una taxa d'atur del 25,7%. El Garraf registra una taxa del 22% i l'Alt Penedès del 13,8%. En el conjunt de les tres comarques, hi ha 10.096 noves persones aturades.

## Síntesi d'indicadors principals

Alt Penedès	Baix Penedès	Garraf
<b>De nivell o volum:</b>		
<b>Llocs de treball:</b> 40.264	<b>Llocs de treball:</b> 24.122	<b>Llocs de treball:</b> 34.957
<b>Centres de treball:</b> 3.567	<b>Centres de treball:</b> 2.782	<b>Centres de treball:</b> 4.049
<b>Atur registrat:</b> 6.426	<b>Atur registrat:</b> 8.353	<b>Atur registrat:</b> 9.844
<b>Taxa d'atur:</b> 13,8%	<b>Taxa d'atur:</b> 25,7%	<b>Taxa d'atur:</b> 22,0%
<b>Contractacions:</b> 5.155	<b>Contractacions:</b> 3.534	<b>Contractacions:</b> 6.029
<b>Dinàmica (variacions interanuals):</b>		
<b>Llocs de treball:</b> -6,7%	<b>Llocs de treball:</b> -12,7%	<b>Llocs de treball:</b> -11,3%
<b>Sectors que més creixen:</b> Altres activitats socials i altres serveis (12,0%) Sanitat i Serveis socials (7,0%) Administració i Seguretat Social (6,1%)	<b>Sectors que més creixen:</b> Administració i Seguretat Social (17,6%) Educació (13,9%) Sanitat i Serveis socials (6,7%)	<b>Sectors que més creixen:</b> Altres activitats socials i altres serveis (4,8%) Educació (3,6%) Administració i Seguretat Social (2,7%)
<b>Sectors amb major pèrdua:</b> Construcció (-22,8%) Comerç (-11,3%) Indústria (-8,6%)	<b>Sectors amb major pèrdua:</b> Construcció (-30,5%) Hoteleria (-16,0%) Comerç (-14,5%)	<b>Sectors amb major pèrdua:</b> Construcció (-27,1%) Transport i comunicacions (-14,5%) Indústria (-13,6%)
<b>Centres de treball:</b> -7,5%	<b>Centres de treball:</b> -12%	<b>Centres de treball:</b> -9,5%
<b>Atur registrat:</b> 77,0%	<b>Atur registrat:</b> 69,4%	<b>Atur registrat:</b> 65,0%
<b>Contractació:</b> -50,2%	<b>Contractació:</b> -47,6%	<b>Contractació:</b> -43,8%



# Consideracions metodològiques

---

## Canvis en la classificació catalana d'activitats econòmiques

El mes de gener va entrar en vigor la nova classificació catalana d'activitats econòmiques (CCAIE-09) que substitueix a la vigent del 1993 (CCAIE-93). L'actualització de la classificació és motivada per la necessitat d'adaptació als canvis en l'estructura econòmica. Entre els canvis hi ha l'aparició o augment de protagonisme de determinades activitats que comporta l'aparició de noves categories, és el cas per exemple de les seccions "informació i comunicacions", "activitats professionals, científiques i tècniques" i "activitats administratives i serveis auxiliars". O bé la reubicació d'algunes activitats, per exemple, el trasllat de l'activitat "promoció immobiliària" a la categoria de "construcció", mentre que anteriorment es classificava com una activitat de serveis.

L'aplicació d'aquesta nova classificació ha comportat canvis en la categorització i la codificació de les activitats i fa que les dades publicades en aquest i els futurs informes de conjuntura no siguin directament comparables a les publicades en informes anteriors. El resultat és el trencament de les sèries estadístiques. Aquesta situació afecta només a les magnituds en les quals hi ha desagregacions de les dades per activitat econòmica, com l'afiliació a la seguretat social i al treball autònom, als centres de cotització i a l'atur.

Atesa aquesta situació s'ha valorat la idoneïtat d'incloure o no l'evolució per sectors d'aquestes magnituds en el present informe. Finalment, s'ha optat per seguir donant dades d'evolució un cop establertes les correspondències entre les dues classificacions i les agrupacions sectorials utilitzades a l'informe (que són agregacions per grans sectors) i verificar que en la majoria de casos els canvis són inapreciables. Tot i així, cal prendre les dades d'evolució amb certa cautela i tenir en compte aquest matís. Un clar exemple, en què el canvi de classificació si ha comportat variacions importants en les sèries, és en l'agricultura, on el nou canvi en la classificació d'activitats econòmiques classifica les activitats de jardineria (abans incloses en l'agricultura) en un epígraf dels serveis.

De totes maneres, en els propers números les variacions inter trimestrals ja seran sota la mateixa classificació i només caldrà matisar les variacions interanuals, que no seran sota la mateixa classificació d'activitats fins el primer informe trimestral del 2010.

En segon lloc, pel que fa a la classificació d'activitats econòmiques, assenyalar que a partir d'aquest número s'introdueix l'anàlisi del sector agrícola. Això ve motivat pel fet que a partir del primer trimestre del 2008 es varen anar incorporant tots els treballadors per compte propi del sector al Registre Especial de Treballadors Autònoms. Tot i això, la magnitud del sector primari es manté subrepresentada donat que encara es manté el Règim Especial Agrari, del qual no es disposen dades desagregades per comarca.

## La taxa d'atur comarcal

Un altre aspecte metodològic a aprofundir en aquest número és el del càlcul de la taxa d'atur. Aquest indicador ha esdevingut en els darrers temps una de les màximes preocupacions per a polítics i agents socials atesa la magnitud que està prenent el fenomen de l'atur a les nostres comarques i municipis.

La taxa d'atur tal i com la defineixen els manuals de mercat laboral mesura la proporció de població que esta cercant feina activament respecte al conjunt de població laboralment activa. La població laboralment activa inclou la població ocupada i la que està cercant feina.

A nivell estatal i autonòmic la font d'informació per al càlcul de la taxa d'atur és l'Enquesta de Població Activa. Tanmateix, a nivell local i comarcal només es pot calcular quan es duen a terme operacions estadístiques amb prou desagregació territorial. Aquesta situació només es dona quan s'elaboren els censos de població. El darrer cens de població es de l'any 2001 i fins el proper 2011 no es té previst portar a terme una altra operació censal. En conseqüència, la darrera dada de la taxa d'atur a nivell local i comarcal és del 2001. No obstant això, les administracions – en aquest cas la Diputació de Barcelona – han utilitzat com a aproximació de la taxa d'atur local l'operació que relaciona l'atur registrat (en les oficines del SOC) i la població activa (que prové del cens 2001). Tanmateix, aquesta aproximació pel càlcul de la taxa d'atur s'ha anat constatant poc ajustada a la realitat ates que demogràficament la població dels municipis catalans s'ha incrementat considerablement des del darrer cens del 2001, precisament en les franges de població en edat de treballar. En un context en què l'atur s'incrementa (numerador) i el denominador es manté inferior a la realitat, el resultat dona taxes d'atur molt elevades.

En aquest sentit, la xarxa d'observatoris de la Diputació de Barcelona ha intentat solucionar aquesta situació proporcionant un mètode de càlcul alternatiu. En aquest mètode el que es pretén és estimar la població activa municipal o comarcal a partir de les taxes d'activitat provincials per edat i sexe (que s'obtenen de l'EPA) aplicades a les dades de padró continu. D'aquesta manera s'obté una aproximació més ajustada del volum de població activa d'un territori.

Una fórmula alternativa a aquests dos mètodes de càlcul s'ha anat utilitzant en els informes de conjuntura, tot i que s'ha utilitzat la mateixa denominació (taxa d'atur). Els objectius d'anàlisi són diferents: es vol analitzar la disponibilitat de mà d'obra per les empreses locals (i els possibles efectes en els salaris), enlloc d'analitzar la incidència de l'atur en la població resident. En aquest càlcul, més que població activa, s'utilitzen els llocs de treball en el denominador.

A continuació es mostren els resultats obtinguts després d'aplicar els diferents mètodes (I trim. 2009):

	Alt Penedès	Baix Penedès	Garraf
Taxa d'atur (cens 2001)	16,0	28,0	18,3
Taxa d'atur (estimació EPA)	11,8	n.d.	12,8
Taxa d'atur (informe de conjuntura)	13,8	25,7	22,0

Es constata la sobreestimació de l'atur obtingut amb el mètode de càlcul que utilitza les dades del cens de 2001 i, d'altra banda, s'observa com en les comarques on hi ha poca activitat econòmica, la taxa d'atur utilitzada en els informes de conjuntura és més elevada, ates que en relació als llocs de treball existents el nombre de desocupats s'han anat incrementant.

Atesa la gran rellevància que ha anat prenent l'evolució d'aquesta magnitud social, en els propers informes de conjuntura s'inclourà una anàlisi de la taxa d'atur utilitzant el nou mètode de la Diputació de Barcelona com a visió complementària (més social) sobre el fenomen de l'atur. En conseqüència, a partir d'aquest número s'utilitzarà la denominació taxa d'atur sectorial per referir-se a la taxa d'atur basada en el teixit productiu i no en la població.

# L'Alt Penedès

## Llocs de treball i establiments

La comarca reflecteix la tendència global. Cap sector productiu s'escapa d'un inici d'any que ha arrossegat les xifres cap a cotes històricament negatives.

L'Alt Penedès, viu un inici del 2009 semblant al què passa arreu de Catalunya. En un trimestre ha doblat la taxa interanual negativa: en els darrers tres mesos del 2008 la taxa interanual es va situar al -3,5%. A inicis del 2009 s'ha situat al -6,7%. Així, l'actitud recessiva que es palesava en darrers informes s'acaba confirmant. No obstant això, la taxa interanual de llocs de treball és lleugerament més bona que la de Catalunya (-7,4%).

La comarca de l'Alt Penedès clou els mesos de gener-març amb un total de 40.260 llocs de treball, un total de 574 menys que el darrer trimestre i 2.879 menys que fa un any. La tendència mostra que l'Alt Penedès ha entrat més tard en recessió i que és fonamentalment en aquests darrers dos trimestres quan s'han destruït llocs de treball. La balança entre els afiliats a la Seguretat Social i els afiliats al Règim Especial de

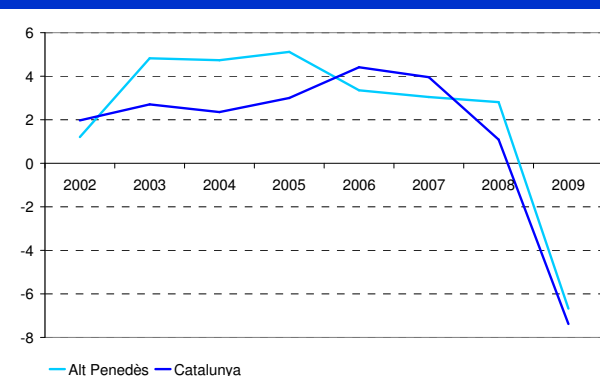
Treballadors Autònoms (RETA) segueix estable: més de vuit de cada deu llocs de treball són en l'àmbit del treball assalariat. El primer trimestre de l'any 2009 es tanca amb 32.417 afiliats a la Seguretat Social, el 7,1% menys que fa un any (en valors absoluts representa un total de 2.491 afiliats menys).

Pel que fa als treballadors autònoms, es comptabilitzen el 4,7% menys que fa un any, xifra que equival a 388 persones. Malgrat que la xifra d'autònoms semblava agafar empena a principis de l'any 2008, la conjuntura no ha suposat un augment destacable d'aquesta modalitat. Per tant, de moment, l'Alt Penedès no imita la tendència catalana, on els afiliats a la RETA han crescut de forma gradual (a Catalunya ara representen el 22,28% dels treballadors).

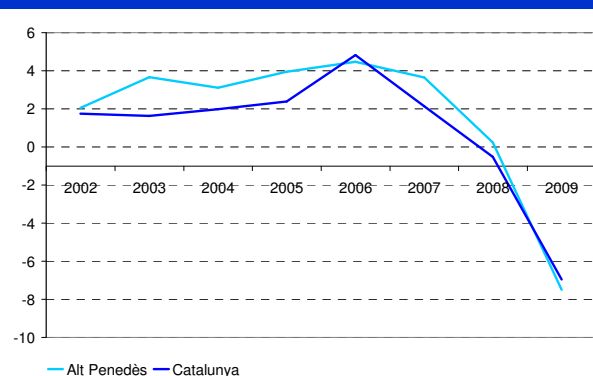
El dinamisme empresarial continua tècnicament en recessió: quart trimestre consecutiu amb xifres negatives. La sonora frenada econòmica és especialment crua per les noves oportunitats empresarials: en un any s'han perdut 289 centres de treball, situant la taxa interanual al -7,5%. La comarca compta en l'actualitat amb 3.567 centres de cotització.

Gràfic 3 Taxes de variació interanuals del nombre de llocs de treball. 2002-09

Primers trimestres



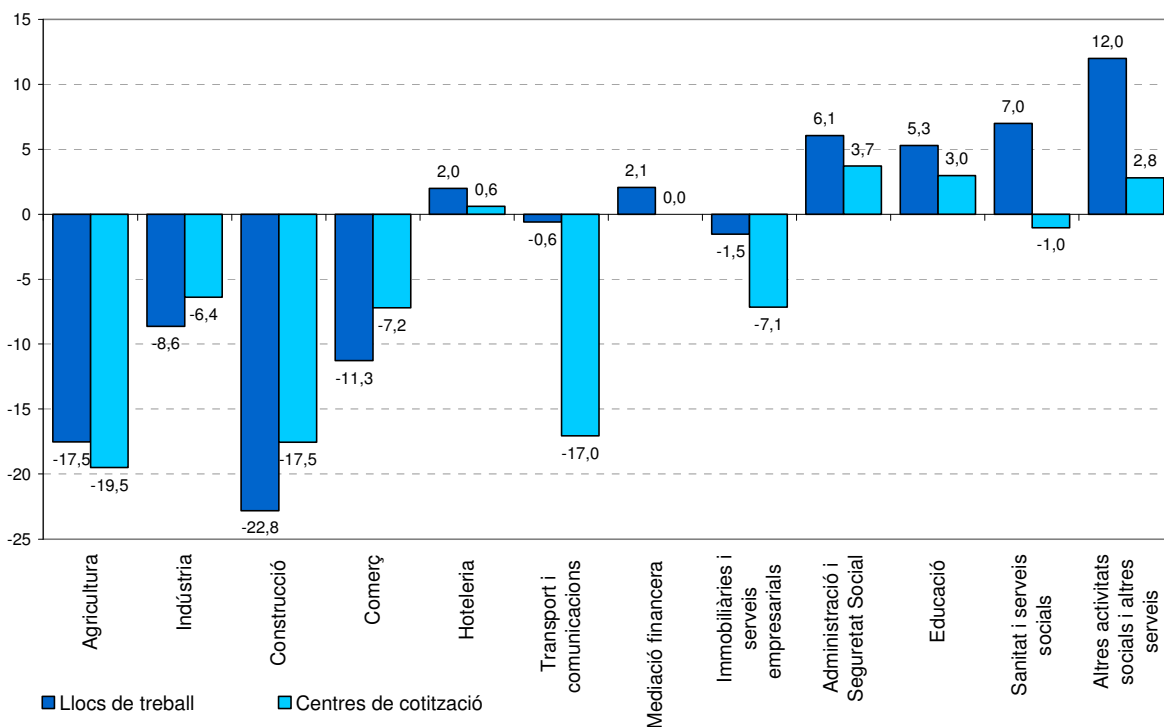
Gràfic 4 Taxes de variació interanuals dels centres de cotització. 2002-09



Font: Generalitat de Catalunya. Departament de Treball.

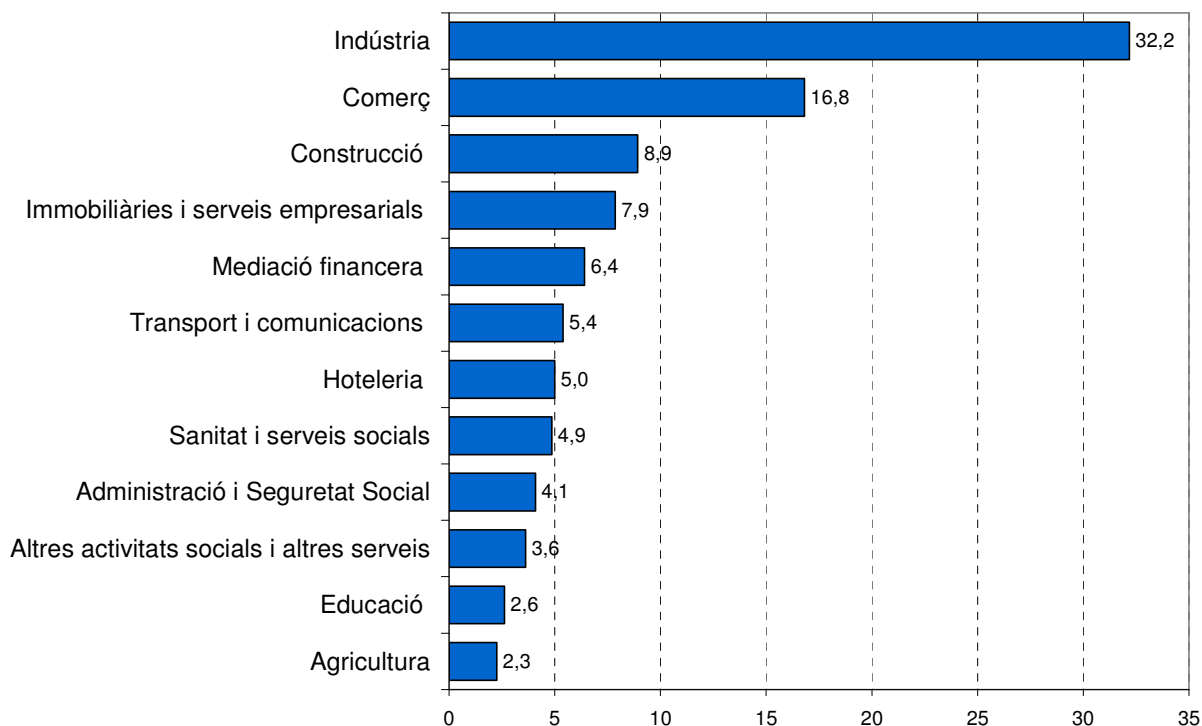
## Gràfic 5 Taxes de variació interanuals dels llocs de treball i dels centres de cotització a l'Alt Penedès

Primers trimestres 2008-09



## Gràfic 6 Distribució dels llocs de treball a l'Alt Penedès per sectors d'activitat

Primer trimestre 2009



Font: Generalitat de Catalunya. Departament de Treball.

Comerç, construcció i indústria segueixen en declivi. Davant d'una retracció generalitzada dels indicadors, i amb l'única excepció del sector públic, els motors de l'economia de la comarca cedeixen. El vigor econòmic és ja lluny i l'economia es troba en situació somorta.

Dels sectors amb xifres negatives, el sector terciari és el que menys es redueix, però recula per segon cop consecutiu.

És un dels sectors amb una taxa d'atur sectorial més baixa (13%) i dels que menys ha reduït la seva activitat si es compara amb el primer trimestre del 2008 (taxa interanual del -1,7%). Tanmateix, la insistència en mostrar xifres de creixement negatives (per segon trimestre consecutiu) situa el sector **serveis** com a màxim exponent de l'actual conjuntura de crisi. El període gener-març tanca amb 22.807 llocs de treball al sector, 131 menys que el trimestre anterior i 400 menys que fa un any. L'atonía del sector fa que l'atur s'incrementi un 75% interanual, superant per primera vegada els dos dígitos. El baix ritme en la creació de llocs de treball té el seu reflex en la davallada dels centres de cotització: la taxa interanual s'ha situat al 5,1% negatiu. El març tanca amb 2.356 centres de treball, 126 menys que fa un any.

Fort descens de la indústria que, això no obstant, manté xifres estables.

Un trimestre més, el sector de la **indústria** ha obtingut una taxa interanual negativa: el -8,6%. De fet, per primer cop la xifra de llocs de treball baixa dels tretze mil i se situa als 12.952, la qual cosa representa 1.223 de menys que fa dotze mesos. La taxa intertrimestral és lleugerament negativa: el -1,4%. La creació de centres de treball del sector és també negativa, del -6,4% (i un total de 661 centres). Tot plegat fa que la taxa d'atur sectorial s'alcí en un 65,7% i se situï a l'11,5%. Malgrat l'estancament generalitzat i que la indústria sigui el principal contribuïdor d'aturats de la comarca (el 42,5% de nous aturats ho són), la vigoria del sector i, sobretot, el pitjor comportament de la resta de sectors, fan que la indústria sigui dels que cauen menys. De fet, a l'Alt Penedès augmenta el seu pes relatiu i ja dona feina al 32,2% de la població.

Els sectors que més cauen són els del *Tèxtil, confecció i cuir*, els *Altres productes minerals no metàl·lics* i les *Indústries manufactureres diverses*. Només els sectors de *Fabricació de materials de transport*, *Maquinària i equipament mecànic* i, en menor mesura, *Alimentació, begudes i tabac* se salven de comportaments negatius.

Imbuït de la tònica general, es confirma el canvi de tendència del comerç, que retrocedeix de forma notable.

Procliu a veure's afectat pel comportament econòmic global, el **comerç** és a principis d'any un dels sectors que més decau. Ho fa l'11,3% respecte el mateix trimestre de l'any 2008. Aquest fet provoca que la taxa d'atur sectorial se situï per primer cop en dos dígitos i arribi al 12%, 7,3 punts percentuals més que fa un any. El sector doncs, ha passat de la plena ocupació tècnica del tercer trimestre del 2008 a registrar un descens constant en el nombre de llocs de treball. La taxa intertrimestral és del -8,9%: període en el qual ha perdut més de set llocs de treball al dia. El retrocés afecta, sobretot, als autònoms, fet que augmenta la importància dels assalariats. El comerç genera a la comarca 6.768 llocs de treball. Quant als centres de cotització, registren una taxa interanual del -7,2%.

Després d'un llarg període de caiguda lliure, l'activitat constructora enregistra un canvi d'inflexió.

En clar descens des de fa mesos, la **construcció** ha aturat el ritme de descens en aquest primer trimestre de l'any 2009. De fet, després de quatre trimestres consecutius registrant xifres negatives, aquest cop la taxa intertrimestral ha estat també negativa però del -1,4%. Si es compara la construcció amb la seva situació fa un any, s'observa, però, la magnitud en el ritme de l'activitat: la taxa interanual és del -22,8%, és a dir, 1.063 llocs de treball menys que fa un any. La taxa d'atur sectorial és de les més altes de la comarca i se situa ja al 22,1%. Els centres de cotització segueixen en sonora davallada: el 17,5% menys que fa dotze mesos. En general, sembla que els plans públics han amortit el descens del sector. La tendència fa

que el pes dels assalariats sigui cada cop més baix.

Lleu recuperació de les immobiliàries i els serveis empresarials després de mesos de retrocés.

Tot i que la taxa interanual registra xifres negatives (-1,5%), el subsector de **serveis empresarials i immobiliàries** ha aconseguit créixer el 8,5% respecte l'últim trimestre de l'any 2008. En tres mesos, doncs, s'han creat

l'últim trimestre, però, ha crescut el 8,8%, és a dir, 176 persones més. La manca de vigoria del sector fa que la taxa d'atur sectorial s'elevi fins el 9,8%, sis punts percentuals més que fa un any. El dinamisme empresarial retrocedeix significativament (un 17% menys de centres de cotització que el mateix període del 2008) i el període tanca amb 185 establiments.

L'hostaleria continua la seva tendència positiva.

#### Evolució sectors econòmics

Alt Penedès. 2008-2009

Descripció	2008				2009		Llocs de treball <sup>1</sup>		Centres de cotització			Atur registrat			
	1r trim	2n trim	3r trim	4t trim	1r trim	Δ%	4t trim08-1r trim09	1r trim08-1r trim09	1r trim08	1r trim09	Δ%	1r trim08		1r trim09	
												Nombre	Taxa d'atur <sup>2</sup>	Nombre	Taxa d'atur <sup>2</sup>
<b>Agricultura</b>	1.102	1.125	1.145	1.115	909	-18,5	-17,5	41	33	-19,5	101	8,4	158	14,8	56,6
<b>Indústria</b>	14.175	14.260	14.570	13.137	12.952	-1,4	-8,6	706	661	-6,4	1.011	6,7	1.675	11,5	65,7
<b>Construcció</b>	4.659	4.521	4.134	3.648	3.596	-1,4	-22,8	627	517	-17,5	349	7,0	1.017	22,1	191,5
Comerç	7.628	7.696	7.529	7.428	6.768	-8,9	-11,3	931	864	-7,2	380	4,7	927	12,0	143,9
Hosteleria	1.973	1.968	1.948	2.007	2.012	0,2	2,0	324	326	0,6	204	9,4	323	13,8	58,3
Transport i comunicacions	2.183	2.143	2.125	1.994	2.170	8,8	-0,6	223	185	-17,0	86	3,8	236	9,8	173,0
Mediació financera	2.528	2.550	2.542	2.606	2.580	-1,0	2,1	43	43	0,0	28	1,1	39	1,5	39,8
Immobiliàries i serveis empresarials	3.212	3.302	3.155	2.916	3.163	8,5	-1,5	476	442	-7,1	883	21,6	1.385	30,5	56,9
Administració i Seguretat Social	1.552	1.682	1.576	1.613	1.646	2,0	6,1	108	112	3,7	76	4,7	187	10,2	145,4
Educació	1.001	922	998	1.036	1.054	1,7	5,3	67	69	3,0	36	3,5	47	4,2	28,4
Sanitat i serveis socials	1.829	2.028	2.021	2.054	1.957	-4,7	7,0	97	96	-1,0	94	4,9	150	7,1	59,0
Altres activitats socials i altres serveis	1.301	1.304	1.217	1.284	1.457	13,5	12,0	213	219	2,8	156	10,7	119	7,6	-23,5
<b>Comerç i serveis</b>	<b>23.207</b>	<b>23.595</b>	<b>23.111</b>	<b>22.938</b>	<b>22.807</b>	<b>-0,6</b>	<b>-1,7</b>	<b>2.482</b>	<b>2.356</b>	<b>-5,1</b>	<b>1.944</b>	<b>7,7</b>	<b>3.413</b>	<b>13,0</b>	<b>75,6</b>
No classificats <sup>3</sup>											225		162		-28,1
<b>Total</b>	<b>43.143</b>	<b>43.501</b>	<b>42.960</b>	<b>40.838</b>	<b>40.264</b>	<b>-1,4</b>	<b>-6,7</b>	<b>3.856</b>	<b>3.567</b>	<b>-7,5</b>	<b>3.629</b>	<b>7,8</b>	<b>6.426</b>	<b>13,8</b>	<b>77,0</b>

Font: elaboració pròpia a partir de dades del Departament de Treball.

1. Llocs de treball = RGSS + RETA.

2. Taxa d'atur sectorial = Aturats\*100 / (Aturats + Llocs de treball.)

3. En el cas dels aturats es refereix als aturats sense ocupació anterior.

Nota: el nombre d'aturats és la mitjana trimestral.

247 llocs de treball. No obstant això, el dinamisme empresarial segueix retrocedint: els centres de cotització han registrat una taxa interanual del -7,1%. Així mateix, malgrat la creació de llocs de treball, el sector no pot assumir el nombre d'aturats que s'eleva el 30,5% en un any i arriba als 1.385 aturats.

La mediació financera aguanta la tendència global i aconsegueix créixer de forma moderada.

En concret, en un any els llocs de treball del sector de la **mediació financera** han crescut el 2,1% i s'han situat als 2.580, tot i que respecte l'últim trimestre del 2008 han caigut el -1%. El dinamisme empresarial s'ha estancat i la taxa d'atur sectorial és ínfima: de l'1,5%.

Lleuger replegament del sector del **transport i les comunicacions** que, després d'uns trimestres d'incertesa, baixa un lleuger 0,6% respecte el període gener-març del 2008. En

L'**hosteleria** mostra aquest primer trimestre del 2009 un creixement interanual del 2%, fet que no evita, però, que la taxa d'atur sectorial superi els dos dígitos (13,8%). L'atonía econòmica fa que el sector creixi més moderadament que en els trimestres anteriors.

Puixança del sector públic, que intenta contrarestar la manca de dades positives de la resta de sectors.

En el període gener-març, els llocs de treball de l'**Administració i la Seguretat Social** han crescut el 6,1% (taxa interanual), situant el nombre de treballadors del sector en 1.646 persones. Quant al sector de la **Sanitat i Serveis Socials**, creix destacadament: el 7% més de llocs de treball que fa un any. Per últim, l'**Educació** també registra xifres positives, amb una taxa interanual del 5,3%.

L'**agricultura** segueix la tònica de descens continuat.

El sector agrícola tanca el primer trimestre del 2009 amb una taxa interanual del -17,5%. Tanmateix, aquest fet s'explica principalment pel nou canvi en la classificació d'activitats econòmiques, que classifica les activitats de jardineria (abans incloses en l'agricultura) en un epígraf dels serveis. L'**agricultura** clou el mateix període amb una taxa d'atur del 14,8%.

## Atur registrat

2.797 persones noves han ingressat a l'atur en un any, fet que incrementa la taxa sis punts percentuals.

En un any l'atur a l'Alt Penedès ha crescut el 77% fins a situar la taxa respecte els llocs de treball al 13,8%. El mal comportament dels sectors clau de l'economia ha fet que, de nou, la taxa anés a l'alça. Un total de 6.426 persones es troben aturades.

lleuger descens respecte la resta de períodes. L'any 2009, però, ha començat amb un important descens: 50,2% contractes menys que fa un any, mateixa taxa interanual que la registrada en relació al trimestre anterior. Les dues modalitats de contractes cauen bruscament. Els contractes temporals, els més afectats per la conjuntura, registren una taxa interanual del -50,2%. En un trimestre s'han firmat 4.243 contractes temporals, 4.048 menys que en el trimestre anterior. Quant als contractes indefinits, se n'han firmat 912, el 37,7% menys que fa un any i el 44,4% menys que fa un trimestre. La reducció és acusada en totes les modalitats contractuals i els signes negatius imperen arreu.

## Sinistralitat laboral

No hi ha dades publicades pel primer trimestre de 2009.

### Evolució altres indicadors

#### Alt Penedès. 2008-2009

Indicador	2008				2009		Δ% 1r trim08- 1r trim09
	1r trim	2n trim	3r trim	4t trim	1r trim	4t trim08- 1r trim09	
<b>Sinistralitat laboral</b>							
Accidents lleus	652	682	466	522	n.d.	n.d.	n.d.
Accidents greus	1	4	6	2	n.d.	n.d.	n.d.
Accidents mortals	1	0	0	1	n.d.	n.d.	n.d.
<b>Total accidents</b>	<b>654</b>	<b>686</b>	<b>472</b>	<b>525</b>	<b>n.d.</b>	<b>n.d.</b>	<b>n.d.</b>
<b>Índex<sup>1</sup></b>	<b>1.873,5</b>	<b>1.943,1</b>	<b>1.354,8</b>	<b>1.598,5</b>	<b>n.d.</b>	<b>n.d.</b>	<b>n.d.</b>
<b>Contractació</b>							
Ordinari temps indefinit	577	614	602	559	332	-40,6	-42,5
Foment contractació indefinida	299	292	395	336	172	-48,8	-42,5
Convertits en indefinits	574	630	666	736	405	-45,0	-29,4
Resta contractes indefinits	14	7	16	8	3	-62,5	-78,6
<b>Total contractes indefinits</b>	<b>1.464</b>	<b>1.543</b>	<b>1.679</b>	<b>1.639</b>	<b>912</b>	<b>-44,4</b>	<b>-37,7</b>
Obra o servei	3.303	5.254	2.694	2.369	1.342	-43,4	-59,4
Eventuals circumstàncies producció	4.507	5.087	4.626	4.614	2.103	-54,4	-53,3
Interinitat	965	1.084	1.100	1.093	653	-40,3	-32,3
Resta contractes temporals	117	122	129	215	145	-32,6	23,9
<b>Total contractes temporals</b>	<b>8.892</b>	<b>11.547</b>	<b>8.549</b>	<b>8.291</b>	<b>4.243</b>	<b>-48,8</b>	<b>-52,3</b>
<b>Total contractes</b>	<b>10.356</b>	<b>13.090</b>	<b>10.228</b>	<b>9.930</b>	<b>5.155</b>	<b>-48,1</b>	<b>-50,2</b>
<b>Habitatge</b>							
Habitatges iniciats <sup>2</sup>	148	170	204	44	12	-72,7	-91,9
Habitatges acabats <sup>3</sup>	796	460	552	220	239	8,6	-70,0

Font: web del Departament de Treball, Política Territorial i Obres Públiques, i de l'Institut d'Estadística de Catalunya.

1. Índex d'incidència = nombre d'accidents per cada 100.000 afiliats a la Seguretat Social.

2. Projectes visats col·legis aparelladors.

3. Certificats finals d'obra dels col·legis d'aparelladors.

n.d. No disponible

## Habitatge

El sector de l'habitatge s'ha aturat en sec. En el primer període del 2009 només es van iniciar catorze habitatges.

L'Alt Penedès ja va notar la frenada en l'activitat constructora en l'últim trimestre de l'any 2008, quan es van iniciar 44 habitatges, 160 menys que el tercer trimestre. La reducció ara es converteix en aturada en sec: el 2009 s'han iniciat el 94,7% menys d'habitatges que fa un any. Els habitatges acabats també segueixen la mateixa tendència: en el període gener-març han finalitzat 239 habitatges, gairebé els mateixos que l'últim període del 2008 i el 70% menys que fa dotze mesos.

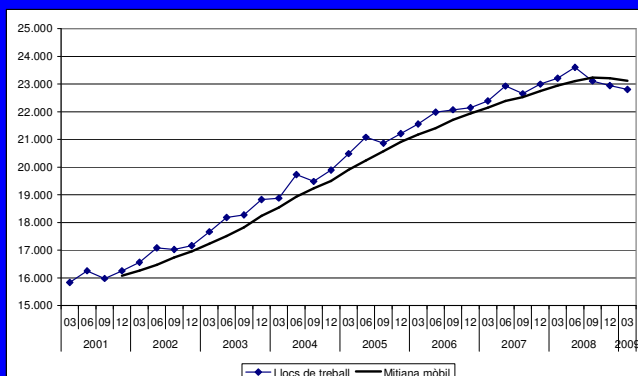
## Contractació

En el primer període de l'any s'han firmat 5.155 contractes, la meitat que en l'últim trimestre del 2008.

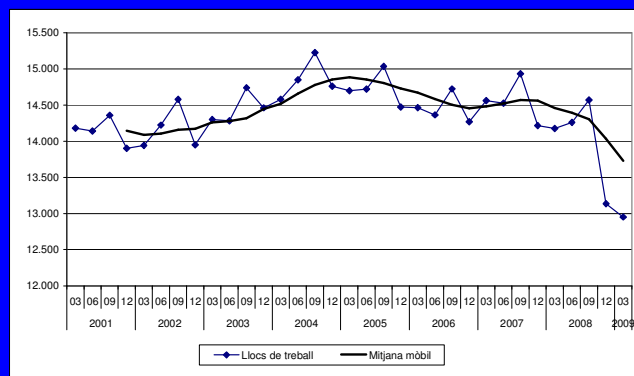
L'any 2008 es va tancar amb 9.930 contractes firmats, xifra que ja apuntava un

## Alt Penedès: evolució dels llocs de treball als principals sectors econòmics

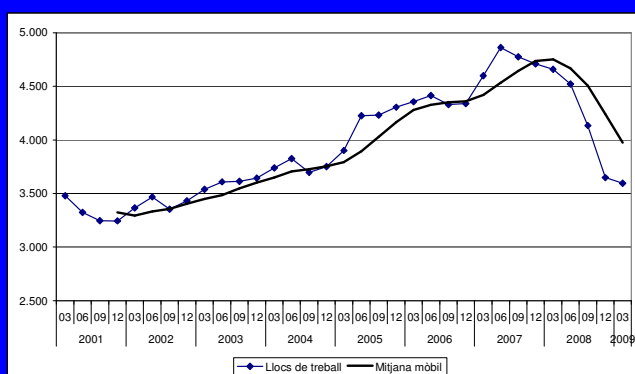
### Serveis



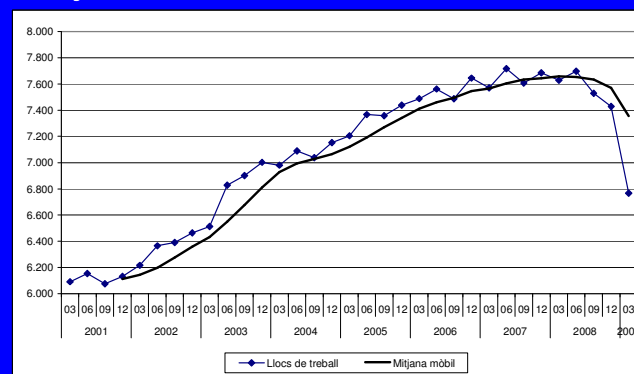
### Indústria



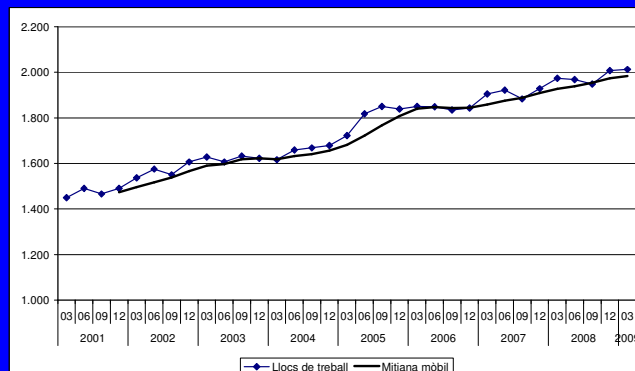
### Construcció



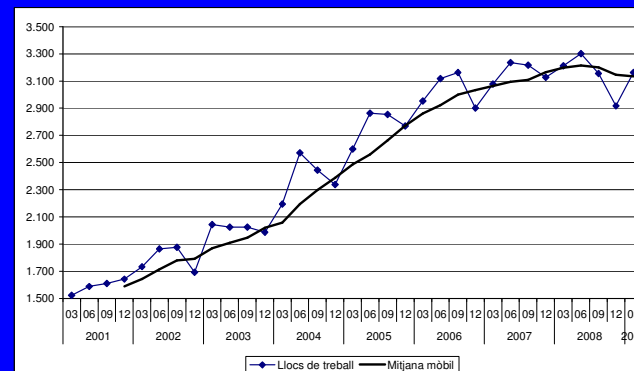
### Comerç



### Hoteleria



### Immobiliària, serveis empresarials



### Notes:

Entre el tercer i el quart trimestre de 2008 s'enregistren 24 establiments industrials menys a l'Alt Penedès i una pèrdua de 1.434 llocs de treball.

Al comerç s'enregistra una pèrdua molt important de llocs de treball entre el darrer trimestre del 2008 i el primer del 2009 (660 llocs de feina menys) i el nombre de centres de cotització es redueix en 61.



# El Baix Penedès

## Llocs de treball i establiments

Com la catalana, la tònica de desacceleració de l'economia del Baix Penedès deixa de ser anecdòtica i esdevé una situació preocupant: per primer cop s'assoleixen taxes interanuals negatives de dos dígit; es destrueixen llocs de treball i el dinamisme empresarial segueix caient en picat.

Fort sotrac al mercat de treball del Baix Penedès. El primer trimestre de l'any 2009 confirma una tendència que ja fa un temps que s'intuïa. En concret, tanca amb 24.122 llocs de treball, 3.517 menys que fa un any. Aquest descens ha situat la taxa interanual al -12,7%. Tot i que la tendència és negativa des de fa uns mesos, la davallada s'ha produït, sobretot, en els dos darrers trimestres, que han suposat la destrucció acumulada de 5.972 llocs de treball i tornar a la mateixa força laboral que a principis de l'any 2005. En l'últim trimestre el Baix Penedès ha perdut gairebé 40 llocs de treball cada dia. Això fa que la taxa de destrucció interanual sigui 5,4 punts superior a la comarca que a Catalunya i que ja s'acumulin cinc trimestres consecutius amb taxes negatives.

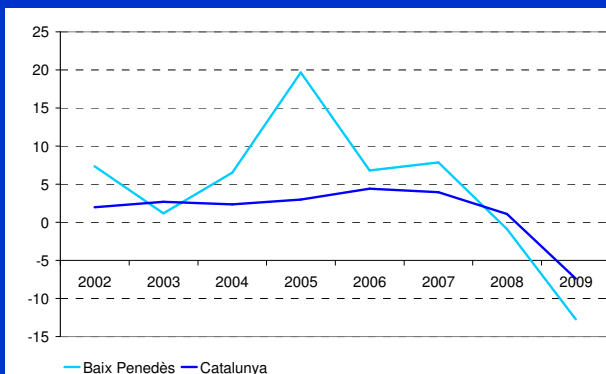
Del total de llocs de treball a la comarca (24.122), el 71,8% correspon a treball assalariat. És precisament entre aquest sector de la força laboral que la crisi és més punyent. En un any els afiliats han baixat el 14,6%, és a dir, 2.959 persones menys. Aquest primer trimestre ha estat especialment dur, atès que ha comportat que els afiliats es reduïssin en 499.

Tot i que de forma més minsa, els afiliats al Règim Especial de Treballadors Autònoms (RETA) retrocedeixen el 7,6%. El període gener-març tanca amb 6.803 autònoms, 558 menys que fa un any i 142 menys que l'últim trimestre del 2008. La tendència dels darrers mesos es confirma en el primer període de l'any: els autònoms cada vegada representen un percentatge més important en l'estructura productiva de la comarca (en un any han passat del 26,6% al 28,2%).

Segueix la tendència del què s'apuntava als darrers informes i el dinamisme empresarial segueix reculant. El trimestre ha tancat amb 2.782 centres de treball, 378 menys que fa un any. Això ha situat la taxa interanual de centres de cotització al -12%, xifra negativament superior a la mitjana catalana (-7%).

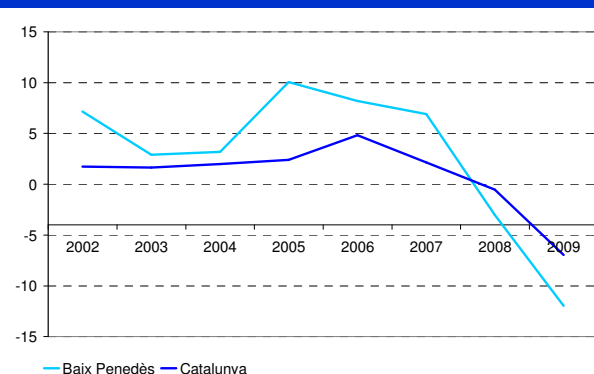
Gràfic 7 Taxes de variació interanuals del nombre de llocs de treball. 2002-09

Primers trimestres



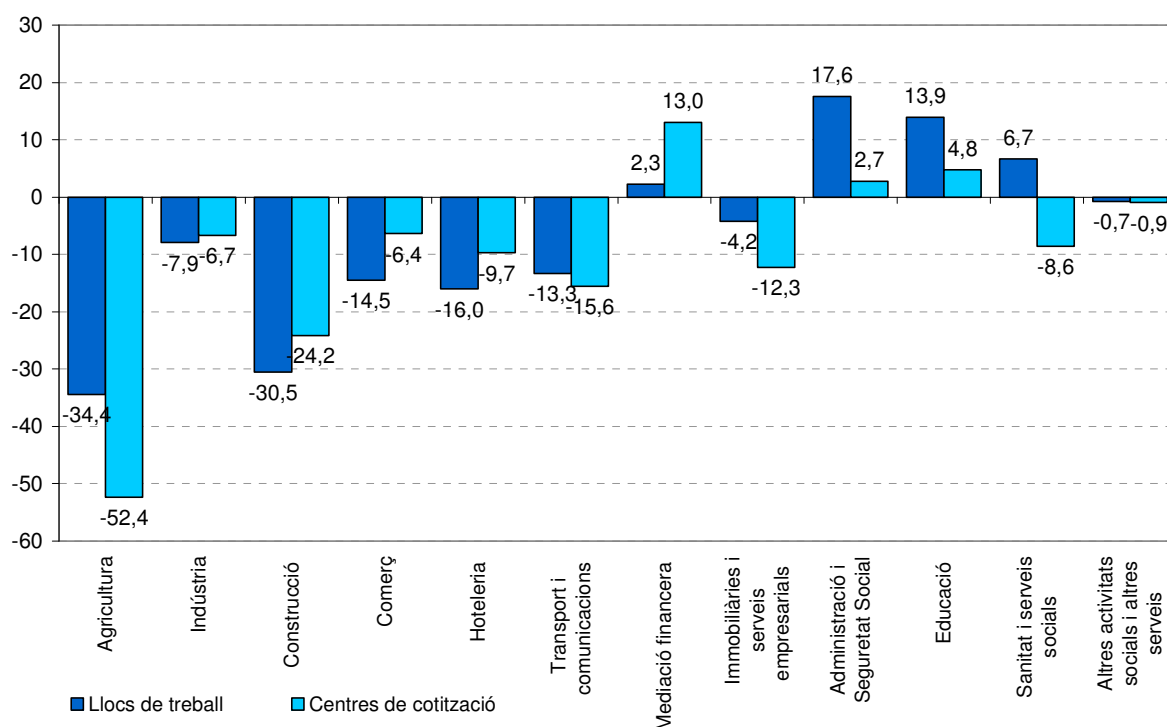
Font: Generalitat de Catalunya. Departament de Treball.

Gràfic 8 Taxes de variació interanuals dels centres de cotització. 2002-09



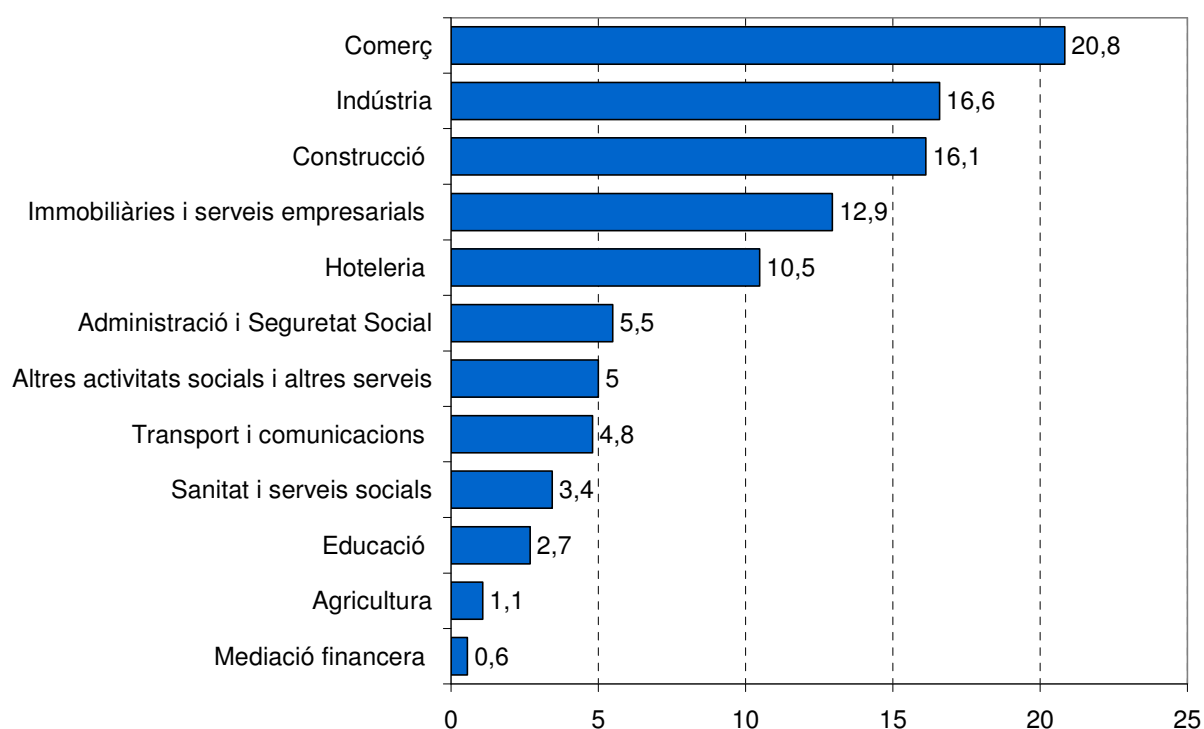
## Gràfic 9 Taxes de variació interanuals dels llocs de treball i dels centres de cotització al Baix Penedès

Primers trimestres 2008-09



## Gràfic 10 Distribució dels llocs de treball al Baix Penedès per sectors d'activitat

Primer trimestre 2009



Font: Generalitat de Catalunya. Departament de Treball.

Excepte la indústria, tots els sectors importants de l'economia del Baix Penedès registren taxes interanuals negatives de dos dígit. Construcció, hoteleria i comerç lideren les caigudes, situant la taxa d'atur sectorial al 25,7%. Només s'observa una lleugera recuperació, respecte el darrer trimestre del 2008, de la construcció i dels serveis immobiliaris i empresarials.

El sector **serveis** baixa de forma destacada: el 7,7% de taxa interanual i el 2,5% de intertrimestral. Aquest segment de l'economia dona feina a 15.975 persones, 404 menys que en l'últim trimestre de l'any 2008 i 1.331 menys que fa dotze mesos. La pèrdua de dinamisme empresarial del sector terciari es fa palès amb una taxa interanual negativa del -7,5% (157 centres de treball menys que fa un any). La taxa d'atur sectorial s'eleva fins al 23,2%, 7,4 punts percentuals més que fa un any. Un total de 4.821 persones del sector es troben aturades.

**El comerç no respon a la millora estacional habitual al primer trimestre i manté la davallada en l'activitat.**

La variació interanual de llocs de treball del sector del **comerç** és del -14,5%. Aquest percentatge representa 855 llocs de treball menys que fa un any. La caiguda s'ha produït, sobretot, en el darrer trimestre, quan la taxa intertrimestral s'ha situat al -7%, que equival a més de quatre llocs de treball perduts cada dia en el període gener-març del 2009. En sintonia amb aquestes dades, el dinamisme empresarial tampoc sembla recuperar-se: en un any els centres de treball s'han reduït en un 6,4%. Amb tot, la taxa d'atur sectorial s'incrementa i se situa al 20,1%, gairebé 10 punts més que fa un any. Ja són 1.268 les persones aturades del sector.

**Retrocés notori de la indústria, tot i que comparativament manté la caiguda en nivells baixos.**

La **indústria** registra en el període gener-març del 2009 un sotrac remarcable. En aquest primer trimestre de l'any els llocs de treball han disminuït el 7,9%, fins a situar en 4.000 les persones treballant en el sector. L'últim trimestre ha estat especialment

dolent, atès que s'han perdut 107 llocs de treball en tres mesos (situant la taxa intertrimestral en el -2,6%). L'atonía general es fa palès també amb els centres de treball, que en un any s'han reduït el 6,7%. L'atur al sector segueix en dos dígit i ha arribat al 22,4% (percentatge que equival a 1.155 persones).

*Fabricació de materials de transport, Indústries manufactureres diverses i Metal·lúrgia i productes metàl·lics són els sectors que més davallen. En canvi, registren xifres positives els sectors de Maquinària i equipament mecànic, Paper, edició i arts gràfiques i Alimentació, begudes i tabac.*

**Després d'una època de pèrdua constant de llocs de treball, es registra un canvi d'inflexió pel primer trimestre.**

En el període gener-març del 2009, el sector de la **construcció** ha perdut el 30,5% de llocs de treball en relació al mateix període de l'any passat. És a dir, s'han destruït 1.706 llocs de treball. La tendència, però, sembla haver-se aturat. Les mesures de recuperació del sector i els plans públics de dinamització de l'economia han fet que aquest trimestre fos significativament millor que els anteriors: la taxa intertrimestral s'ha situat al -0,2%. El sector, un dels principals contribuïdors d'aturats a la comarca, veu com el dinamisme empresarial també recula: s'han registrat el 24,2% menys de centres de cotització que fa un any. Tot plegat fa que la taxa d'atur sectorial s'elevi fins a cotes històries. La construcció tanca el març amb una taxa d'atur sectorial del 34,6% i un total de 2.055 persones aturades, més del 170% que fa un any.

**L'activitat immobiliària i de serveis empresarials respon a la major demanda estacional del primer trimestre però manté la tendència negativa.**

En un any el sector ha perdut el 4,2% de llocs de treball. Tanmateix, en els darrers mesos sembla que la caiguda s'hagi frenat i, fins i tot, s'han registrat una taxa intertrimestral positiva (0,4%). Els centres de cotització del sector de les **immobiliàries i serveis empresarials** es redueixen de forma

notable, registrant una taxa interanual del -12,3%.

Lleugera millora de l'hoteleria gràcies a l'estacionalitat, però manté la tendència negativa.

L'hoteleria ha reviscolat en el primer període de l'any i ha registrat una taxa intertrimestral positiva del 2,8% (equival a 69 llocs de treball més). No obstant això, les dades convé prendre-les amb cautela, donat que es tracta d'un sector fortament estacional. A més, el sector viu immers en una espiral negativa des de principis del 2008. Això fa que la taxa interanual dels llocs de treball sigui negativa i especialment elevada: el -16%. Els centres de cotització també retrocedeixen i, respecte

El sector públic agafa les regnes de l'economia i és dels pocs sectors que augmenta els llocs de treball.

El que lidera el creixement és el sector de l'**Administració i Seguretat Social**, que ha crescut en un any el 17,6% (198 persones més). Els centres de treball també creixen el 2,7%. Quant a l'**Educació**, els llocs de treball han pujat el 13,9% en dotze mesos; el març del 2009 tanca amb 646 persones treballant al sector. En tot cas, la taxa d'atur sectorial assoleix per primer cop els dos dígitos (13,6%). Per últim, els llocs de treball del sector de la **Sanitat i Serveis Socials** han pujat el 6,7% (interanualment), tot i que en el darrer trimestre la taxa és negativa (-5,4%). Els centres de treball baixen el 8,6%.

#### Evolució sectors econòmics Baix Penedès. 2008-2009

Descripció	2008				2009		Llocs de treball <sup>1</sup>		Centres de cotització			Atur registrat			
	1r trim	2n trim	3r trim	4t trim	1r trim	Δ%	4t trim08- 1r trim09	1r trim08- 1r trim09	1r trim08	1r trim09	1r trim09	1r trim08		1r trim09	
												Nombre	Taxa d'atur <sup>2</sup>	Nombre	Taxa d'atur <sup>2</sup>
<b>Agricultura</b>	395	396	384	382	259	-32,2	-34,4	42	20	-52,4	81	17,0	132	33,8	63,0
<b>Indústria</b>	4.344	4.439	4.356	4.107	4.000	-2,6	-7,9	270	252	-6,7	673	13,4	1.155	22,4	71,7
<b>Construcció</b>	5.594	5.133	4.474	3.895	3.888	-0,2	-30,5	749	568	-24,2	754	11,9	2.055	34,6	172,6
Comerç	5.880	6.114	5.824	5.405	5.025	-7,0	-14,5	738	691	-6,4	690	10,5	1.268	20,1	83,9
Hoteleria	3.010	3.424	2.961	2.458	2.527	2,8	-16,0	423	382	-9,7	565	15,8	904	26,3	59,8
Transport i comunicacions	1.337	1.331	1.332	1.273	1.159	-9,0	-13,3	135	114	-15,6	114	7,9	307	21,0	168,8
Mediació financera	132	136	130	137	135	-1,5	2,3	23	26	13,0	17	11,4	33	19,5	92,2
Immobilàries i serveis empresarials	3.261	3.328	3.272	3.112	3.123	0,4	-4,2	383	336	-12,3	1.426	30,4	1.698	35,2	19,1
Administració i Seguretat Social	1.127	1.154	1.174	1.322	1.325	0,2	17,6	73	75	2,7	69	5,8	108	7,5	55,8
Educació	567	593	640	629	646	2,7	13,9	42	44	4,8	47	7,6	101	13,6	117,1
Sanitat i serveis socials	777	895	828	876	829	-5,4	6,7	70	64	-8,6	91	10,4	165	16,6	81,6
Altres activitats socials i altres serveis	1.215	1.193	1.123	1.167	1.206	3,3	-0,7	212	210	-0,9	213	14,9	238	16,5	11,9
<b>Comerç i serveis</b>	<b>17.306</b>	<b>18.168</b>	<b>17.284</b>	<b>16.379</b>	<b>15.975</b>	<b>-2,5</b>	<b>-7,7</b>	<b>2.099</b>	<b>1.942</b>	<b>-7,5</b>	<b>3.232</b>	<b>15,7</b>	<b>4.821</b>	<b>23,2</b>	<b>49,2</b>
No classificats <sup>3</sup>											192		190		-1,4
<b>Total</b>	<b>27.639</b>	<b>28.136</b>	<b>26.498</b>	<b>24.763</b>	<b>24.122</b>	<b>-2,6</b>	<b>-12,7</b>	<b>3.160</b>	<b>2.782</b>	<b>-12,0</b>	<b>4.931</b>	<b>15,1</b>	<b>8.353</b>	<b>25,7</b>	<b>69,4</b>

Font: elaboració pròpia a partir de dades del Departament de Treball.

1. Llocs de treball = RGSS + RETA.

2. Taxa d'atur sectorial = Aturats\*100 / (Aturats + Llocs de treball.)

3. En el cas dels aturats es refereix als aturats sense ocupació anterior.

Nota: el nombre d'aturats és la mitjana trimestral.

l'any anterior, disminueixen el 9,7%. L'atur sectorial s'eleva fins el 26,3%.

El transport i les comunicacions segueixen cedint terreny i registren xifres negatives per segon cop consecutiu.

El període gener-març del 2009 ha clos amb 13,3% menys llocs de treball que fa un any. L'últim trimestre ha sigut especialment sever pel **transport i les comunicacions** i la taxa intertrimestral s'ha situat al -9%. El també mal comportament del dinamisme empresarial es tradueix amb una pèrdua del 15,6% dels centres de cotització en un any i la taxa d'atur sectorial augmenta 13,1 punts fins a situar-se al 21%.

Situació gairebé idèntica que fa un any pel sector de la mediació financera.

El primer trimestre de l'any 2009 s'ha tancat amb 135 llocs de treball, gairebé els mateixos que un any enrere. El sector de **mediació financera**, el que té menys pes relatiu al Baix Penedès (0,5% dels llocs de treball).

L'agricultura cau de forma notòria.

L'**agricultura** retrocedeix de forma notable. 259 llocs de treball en el període gener-març, el 34,4% menys que fa un any. Tanmateix, aquest fet s'explica principalment pel nou canvi en la classificació d'activitats econòmiques, que classifica les activitats de

jardineria (abans incloses en l'agricultura) en un epígraf dels serveis. La taxa d'atur sectorial és del 33,8%.

## Atur registrat

L'atur creix a tots els sectors, molt especialment a la construcció i els transports.

A ressò de les tendències econòmiques, l'atur segueix pujant. 8.353 persones es troben aturades, el 25,7% del total. En un any la taxa d'atur ha passat del 15,1% al 25,7% i el nombre de persones aturades s'ha incrementat en un 69,4%. La majoria de sectors enregistren taxes d'atur de dos dígits.

trimestre d'enguany, amb 3.534 contractes i una taxa intertrimestral del 40,4%. Ambdós tipus de contractes (indefinitos i temporals) pateixen un retrocés important. Quant als indefinitos, el primer trimestre del 2009 se'n van firmar 679, la meitat que fa un any. Els temporals han seguit la mateixa tendència: 2.855 contractes firmats, gairebé el cinquanta per cent menys.

## Sinistralitat laboral

No hi ha dades publicades pel primer trimestre de 2009.

Indicador	2008				2009	Δ%	
	1r trim	2n trim	3r trim	4t trim	1r trim	4t trim08-1r trim09	1r trim08-1r trim09
<b>Sinistralitat laboral</b>							
Accidents lleus	383	371	324	305	n.d.	n.d.	n.d.
Accidents greus	2	4	0	2	n.d.	n.d.	n.d.
Accidents mortals	3	0	0	0	n.d.	n.d.	n.d.
<b>Total accidents</b>	<b>388</b>	<b>375</b>	<b>324</b>	<b>307</b>	<b>n.d.</b>	<b>n.d.</b>	<b>n.d.</b>
<b>Índex<sup>1</sup></b>	<b>1.913,4</b>	<b>1.806,0</b>	<b>1.682,5</b>	<b>1.723,0</b>	<b>n.d.</b>	<b>n.d.</b>	<b>n.d.</b>
<b>Contractació</b>							
Ordinari temps indefinit	591	574	416	404	262	-35,1	-55,7
Foment contractació indefinida	283	240	188	175	146	-16,6	-48,4
Convertits en indefinitos	444	423	443	444	269	-39,4	-39,4
Resta contractes indefinitos	13	5	6	10	2	-80,0	-84,6
<b>Total contractes indefinitos</b>	<b>1.331</b>	<b>1.242</b>	<b>1.053</b>	<b>1.033</b>	<b>679</b>	<b>-34,3</b>	<b>-49,0</b>
Obra o servei	1.842	2.417	1.864	1.647	940	-42,9	-49,0
Eventuals circumstàncies producció	3.231	3.287	2.508	2.855	1.572	-44,9	-51,3
Interinitat	302	313	403	322	312	-3,1	3,3
Resta contractes temporals	44	87	66	70	31	-55,7	-29,5
<b>Total contractes temporals</b>	<b>5.419</b>	<b>6.104</b>	<b>4.841</b>	<b>4.894</b>	<b>2.855</b>	<b>-41,7</b>	<b>-47,3</b>
<b>Total contractes</b>	<b>6.750</b>	<b>7.346</b>	<b>5.894</b>	<b>5.927</b>	<b>3.534</b>	<b>-40,4</b>	<b>-47,6</b>
<b>Habitatge</b>							
Habitatges iniciats <sup>2</sup>	263	173	83	111	14	-87,4	-94,7
Habitatges acabats <sup>3</sup>	440	386	399	394	148	-62,4	-66,4

Font: web del Departament de Treball, Política Territorial i Obres Públiques, i de l'Institut d'Estadística de Catalunya.

1. Índex d'incidència = nombre d'accidents per cada 100.000 afiliats a la Seguretat Social.

2. Projectes visats col·legis aparelladors.

3. Certificats finals d'obra dels col·legis d'aparelladors.

n.d. No disponible

## Habitatge

Fre absolut dels habitatges iniciats. Els habitatges acabats també assoleixen mínims històrics.

El primer trimestre d'enguany es van iniciar un total de 14 habitatges, la xifra més baixa mai contemplada. Representa 94,7% menys habitatges que fa un any i 87,4% menys que fa un trimestre. Els habitatges acabats tampoc no mostren xifres millors. 148 de construïts, la qual cosa situa la taxa interanual al 66,4% i la intertrimestral al 62,4%. Com bé apuntaven els darrers informes, l'activitat constructora residencial ha caigut en sec i no es palesen la seva immediata millora.

## Contractació

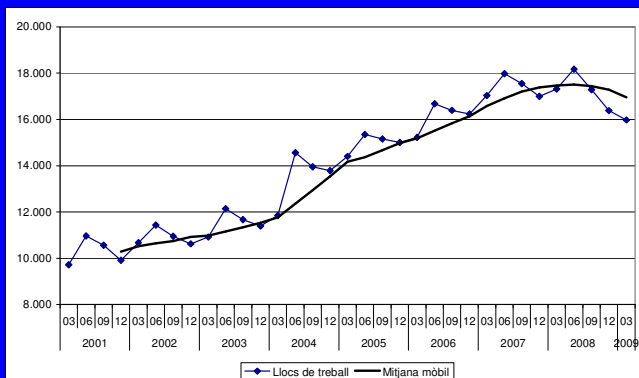
El nivell de contractació del Baix Penedès es redueix a la meitat. Un total de 3.216 contractes menys que fa un any.

La contractació a la comarca cau des del segon trimestre del 2008, però ha sigut aquest primer trimestre del 2009 quan la davallada ha sigut més profunda. En un any s'han firmat 47,6% contractes menys. Els pitjors registres, però, se situen al primer

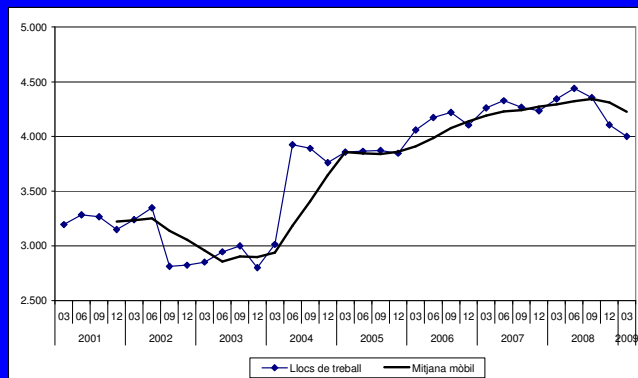
signes de

## Baix Penedès: evolució dels llocs de treball als principals sectors econòmics

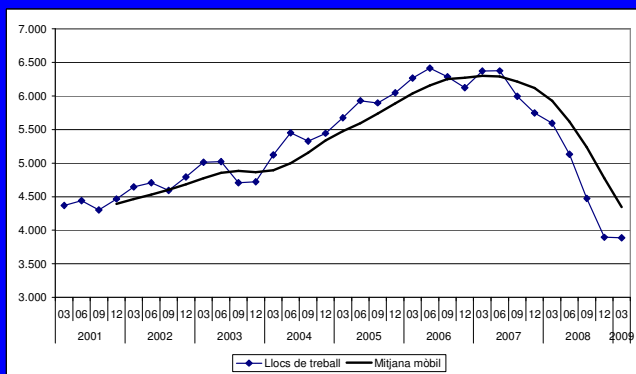
### Serveis



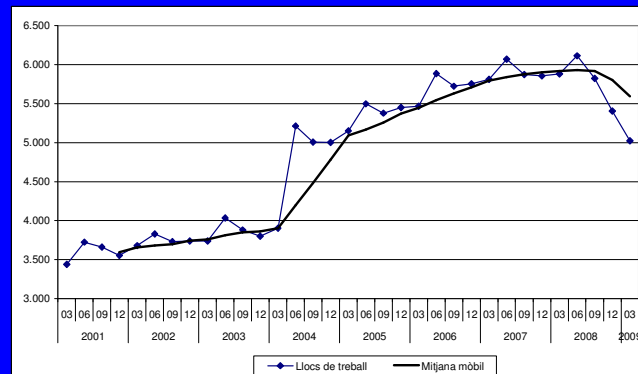
### Indústria



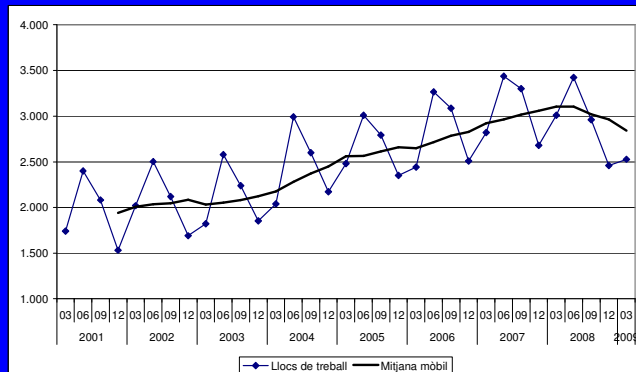
### Construcció



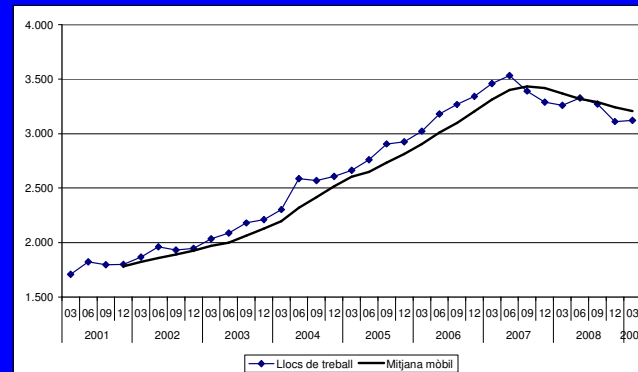
### Comerç



### Hoteleria



### Immobiliària, serveis empresarials



### Notes:

El període que va entre el primer i segon trimestre de 2004 es caracteritza per la important creació de llocs de treball a la comarca del Baix Penedès. En aquest període s'enregistren més de 200 nous centres de cotització en el sector terciari, una setantena al comerç. Amb un augment d'uns dos mil i mil dos-cents llocs de treball respectivament.

També durant el mateix període s'incorporen uns nou-cents llocs de treball a la indústria. En aquest cas, però, atès que es manté el nombre d'establiments, la situació s'explica degut a l'arribada d'una o més d'una gran empresa a la comarca o al fet que algun centre de cotització d'una empresa amb varis establiments a la província hagi passat a comptabilitzar els treballadors a la seu comarcal.

# El Garraf

## Llocs de treball i establiments

Es confirmen les males perspectives per l'economia del Garraf. Com en la resta de comarques del Penedès-Garraf, la majoria d'indicadors assolixen xifres negatives mai registrades en el període recent.

Important batzegada en l'economia del Garraf. El primer trimestre de l'any 2009 ha clos amb 34.957 llocs de treball, l'11,3% menys que fa un any. Això en xifres absolutes significa una destrucció de 4.471 llocs de feina en un any. Respecte el darrer trimestre del 2008, s'han perdut 1.112 llocs de treball. És a dir, aproximadament dotze persones al dia han perdut la feina durant el primer període del 2009. La taxa de variació interanual és quatre punts percentuals més negativa que la mitjana de Catalunya.

El període recessiu que les dades apunten és especialment sever per la població assalariada. El període gener-març s'ha tancat amb 24.756 afiliats a la Seguretat Social, xifra que és el 13,3% inferior a la registrada fa un any. En valors absoluts, s'han perdut un total de 3.801 afiliats. De fet, el Garraf registra taxes interanuals negatives

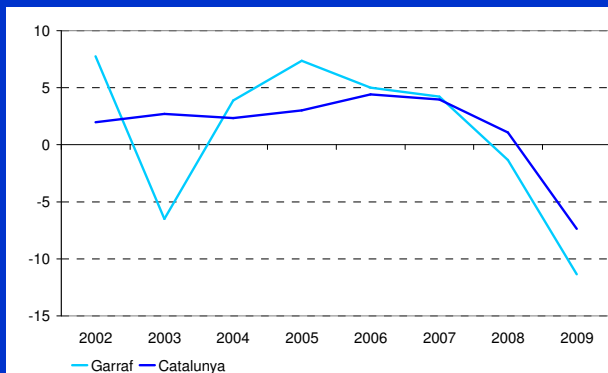
d'assalariats des de la primera meitat de l'any 2007.

Els afiliats al Règim Especial de Treballadors Autònoms (RETA) reculen per segon cop consecutiu (l'única vegada, però, que succeeix així en els darrers set anys). El Garraf té 10.201 llocs de treball autònoms, el 7,6% menys que fa un any (670 menys). No obstant això, la caiguda més dràstica dels afiliats i el bon comportament dels autònoms durant el 2008 fa que aquest tipus de contracte segueixi guanyant pes en l'estructura productiva de la comarca: representen ja el 29,2% del total dels contractes firmats (l'1,6% més que fa un any).

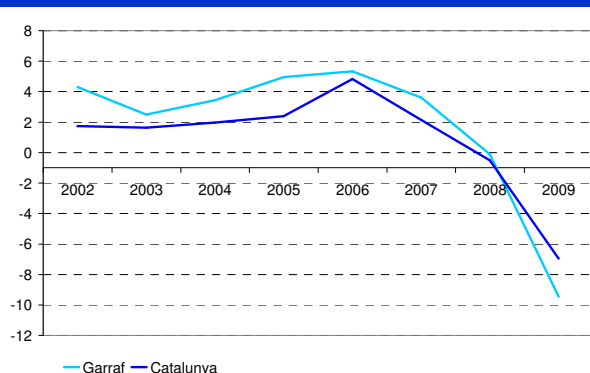
A ressò dels ritmes econòmics generals, el dinamisme empresarial també es comporta de forma visiblement negativa. Durant el primer període del 2009, els centres de treball han reulat el 9,5%, percentatge que equival a 423 centres menys. El Garraf tanca el març d'enguany amb 4.049 centres de treball. Les xifres indiquen que el comportament és negatiu des dels darrers períodes de l'any 2007.

Gràfic 11 Taxes de variació interanuals del nombre de llocs de treball. 2002-09

Primers trimestres



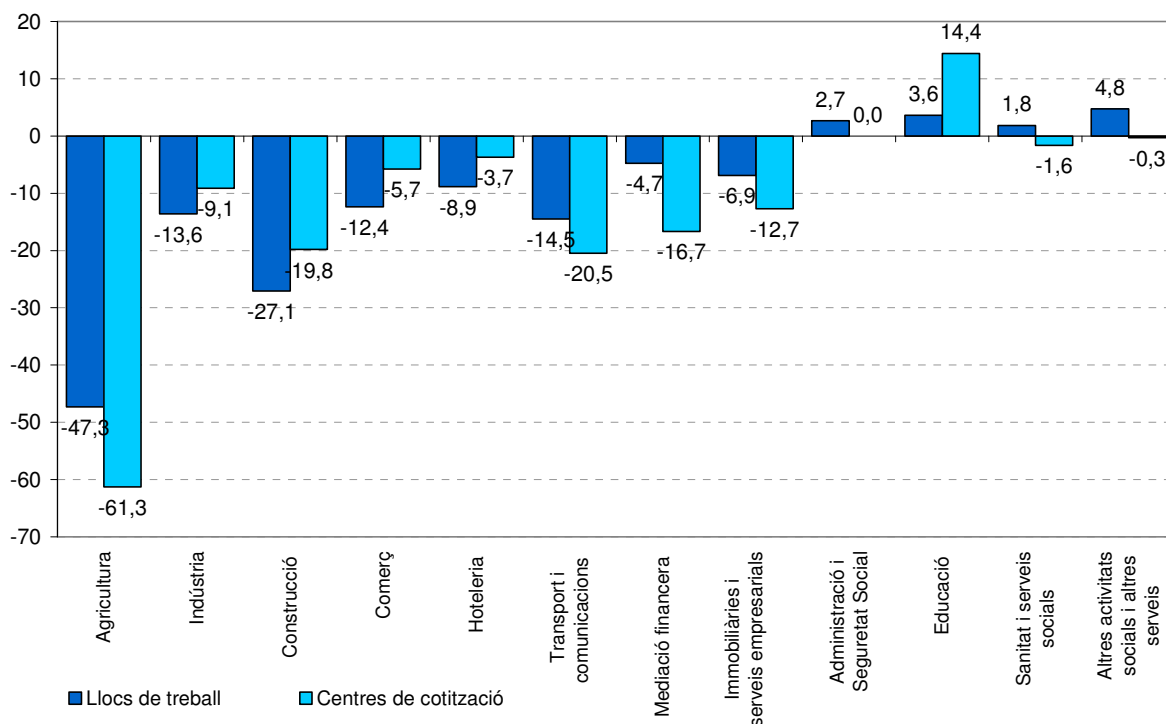
Gràfic 12 Taxes de variació interanuals dels centres de cotització. 2002-09



Font: Generalitat de Catalunya. Departament de Treball.

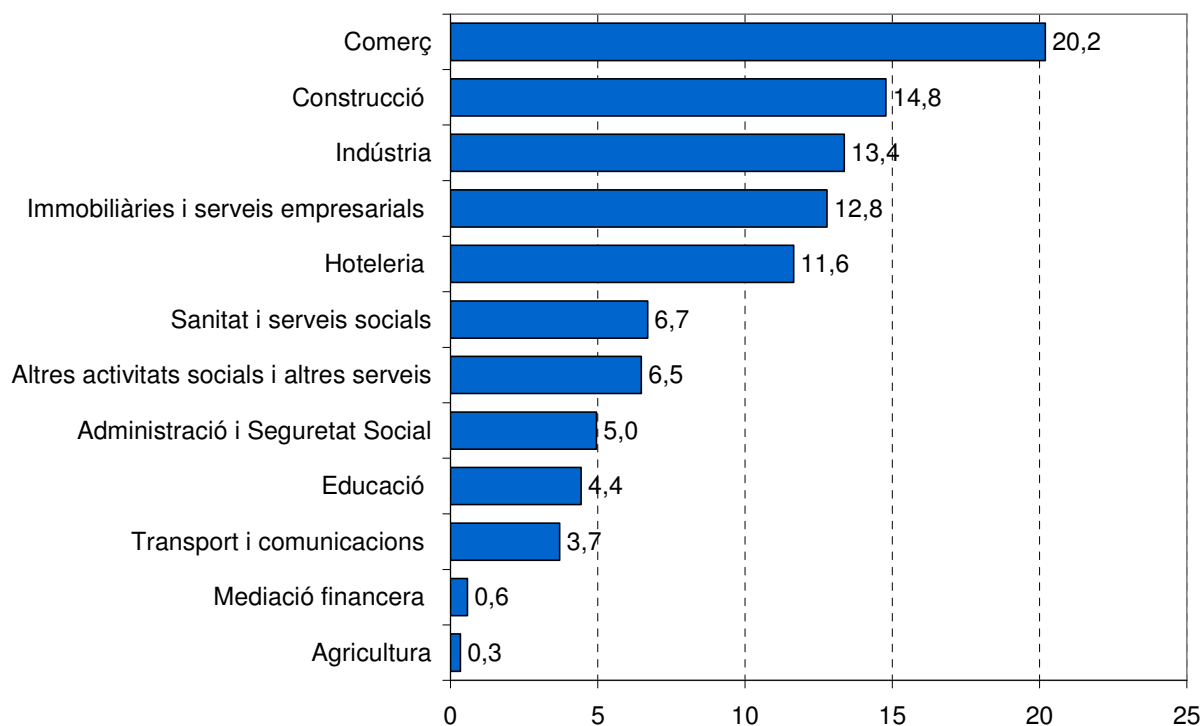
### Gràfic 13 Taxes de variació interanuals de llocs de treball i dels centres de cotització al Garraf

Primers trimestres 2008-09



### Gràfic 14 Distribució dels llocs de treball al Garraf per sectors d'activitat

Primer trimestre 2009



Font: Generalitat de Catalunya. Departament de Treball.



El Garraf acaba el primer període de l'any 2009 amb una reducció notable de l'activitat econòmica. En concret, els llocs de treball s'han reduït en un any l'11,3%, percentatge que equival a 4.471 llocs. La retracció és especialment significativa a la construcció, a la indústria, als transports i les comunicacions i al comerç.

El principal motor de la comarca, els serveis, també registra un comportament negatiu arrossegat pel comerç, l'hoteleria, transports i serveis immobiliaris i empresarials.

De les 26.705 persones que treballaven al sector **serveis** al primer trimestre de l'any 2008, 1.710 llocs de treball han desaparegut. Aquesta reducció del sector terciari ha situat la taxa interanual al -6,4%. Especialment dur ha sigut l'últim trimestre, en el qual s'han perdut 696 llocs de treball. És a dir, gairebé vuit persones cada dia han perdut el lloc de feina en el període gener-març (la taxa intertrimestral se situa al -2,7%). El març també tanca amb una reducció severa del dinamisme empresarial: 6,3% menys centres de treball que fa un any. El mal comportament dels indicadors eleva la taxa d'atur sectorial fins al 20%, 6,8 punts més que fa un any.

Atès que el comerç és el pilar de l'economia del Garraf, les xifres negatives que registra són un signe inequívoc de l'atordiment general.

Especialment sever ha sigut l'últim trimestre pel **comerç** al Garraf. La reducció del consum i les males expectatives econòmiques d'inicis del 2009 ha situat la taxa intertrimestral al -9,6%. La taxa significa que en un trimestre s'han destruït 8,3 llocs de treball cada dia. La taxa interanual és de dos dígits (-12,4%) i confirma que el sector cau per quart trimestre consecutiu. Els centres de treball deixen enrere el repunt experimentat els darrers trimestres i tornen a caure: el març tanca amb 1.033 centres, el 5,7% menys que fa un any. Quant a l'atur, se situa en 1.669 persones, el 19,1%.

Tres de cada deu persones del sector es troben aturades. La crisi al sector de la construcció el converteix en el principal contribuïdor net en l'atur a la comarca. No

obstant això, el primer trimestre de l'any atura la caiguda lliure de l'activitat enregistrada els darrers trimestres i apunta un possible canvi d'inflexió.

Això no obstant, el sector segueix sent el segon en termes laborals a la comarca: representa el 14,8% del total de llocs de treball. En el primer trimestre de l'any la destrucció de llocs de treball al sector de la **construcció** ha sigut menys intensa, registrant una taxa intertrimestral de -0,3%. Les pèrdues acumulades, però, fan que en comparació a un any enrere els llocs de treball del sector siguin el 27,1% menys. En xifres absolutes, en dotze mesos un total de 1.918 persones han deixat de treballar al sector. El dinamisme empresarial també palesa una situació crítica: els centres s'han reduït el 19,8%, percentatge que equival a 167 centres menys en un any. A més, el mal comportament econòmic disminueix progressivament el nombre d'assalariats en benefici dels autònoms (són ja el 38,8% dels treballadors). Tot plegat ha fet que la taxa d'atur sectorial hagi fet un salt: al març era del 29,1%, 19,3 punts més que fa un any.

**La indústria continua cedint terreny.**

La **indústria** ha disminuït notablement el seu dinamisme en el primer trimestre de l'any 2009. La taxa interanual s'ha situat al -13,6%, fet que representa 737 llocs de treball menys. Com en altres sectors, la severa conjuntura de principis d'any ha situat la taxa intertrimestral al -6,2% (310 llocs). El dinamisme empresarial també reula amb força i se situa al -9,1%. La taxa d'atur sectorial puja 6,8 punts fins a situar-se al 20,8%.

Per subsectors, només el de *Maquinària i equipament mecànic* obté una xifra positiva. El comportament negatiu ve encapçalat pel *Paper, edició i arts gràfiques*, els *Altres productes minerals no metàl·lics* i el *Cautxú i el plàstic*.

**Immobiliària i serveis empresarials reculen de nou i no semblen mostrar signes de millora.**

A inicis del 2007 el sector va apuntar una recuperació que la conjuntura ràpidament va

deixar enrere. El primer trimestre del 2009 ha tancat amb un total de 4.470 llocs de treball, el 6,9% menys que fa un any. Els centres de treball cauen de forma significativa (-12,7%). L'atur sectorial segueix pujant i esdevé el sector amb una taxa d'atur més elevada, del 30,6%.

Malgrat el primer trimestre el sector hotelier enregistra un repunt en l'activitat, aquest ha estat inferior al del 2008.

Després d'un últim trimestre de l'any 2008 especialment dur, el sector de l'hoteleria revifa i creix el 4,2% intertrimestral degut al component estacional de l'activitat. Una lleugera pujada, però, que no evita una taxa interanual negativa: 8,9% llocs de treball menys que fa un any (396, en valors absoluts) i una tendència imbuïda de la

Un creixement més moderat el registra el sector de l'**Administració i Seguretat Social**, que compta amb 2,7% llocs de treball més que fa un any. En el darrer trimestre, però, s'ha reduït lleugerament l'activitat (taxa intertrimestral de -1%).

Per últim, **Sanitat i Serveis Socials** creix en relació a l'any passat (1,8%), però disminueix en relació a l'últim trimestre del 2008 (-6%). Els centres de treball baixen interanualment (-1,6%) i la taxa d'atur sectorial puja fins l'11,1%.

Allunyada la vigoria econòmica, el transport i les comunicacions en són un dels més perjudicats.

La variació interanual és del -14,5%. La davallada en el sector de **transport i**

#### Evolució sectors econòmics Garraf. 2008-2009

Descripció	2008				2009				Llocs de treball <sup>1</sup>			Centres de cotització			Atur registrat		
	1r trim	2n trim	3r trim	4t trim	1r trim	4t trim08-1r trim09	1r trim08-1r trim09	Δ%	1r trim08	1r trim09	1r trim08-1r trim09	Δ%	1r trim08		1r trim09		Δ%
													Nombre	Taxa d'atur <sup>2</sup>	Nombre	Taxa d'atur <sup>2</sup>	
Agricultura	224	229	222	208	118	-43,3	-47,3		31	12	-61,3		50	18,1	52	30,6	4,7
Indústria	5.412	5.374	5.176	4.985	4.675	-6,2	-13,6		328	298	-9,1		878	14,0	1.230	20,8	40,1
Construcció	7.087	6.631	6.040	5.183	5.169	-0,3	-27,1		842	675	-19,8		769	9,8	2.122	29,1	175,9
Comerç	8.057	8.125	7.925	7.808	7.059	-9,6	-12,4	1.096	1.033	-5,7			952	10,6	1.669	19,1	75,3
Hoteleria	4.468	5.128	4.825	3.909	4.072	4,2	-8,9		616	593	-3,7		737	14,2	1.161	22,2	57,5
Transport i comunicacions	1.519	1.503	1.476	1.422	1.299	-8,6	-14,5		215	171	-20,5		151	9,0	266	17,0	76,4
Mediació financera	211	221	210	205	201	-2,0	-4,7		30	25	-16,7		53	20,0	65	24,5	24,1
Immobilitàries i serveis empresarials	4.800	5.005	4.834	4.515	4.470	-1,0	-6,9		661	577	-12,7	1.467	23,4	1.971	30,6	34,3	
Administració i Seguretat Social	1.689	1.709	1.782	1.752	1.734	-1,0	2,7		35	35	0,0		113	6,3	200	10,3	77,5
Educació	1.499	1.328	1.381	1.480	1.553	4,9	3,6		104	119	14,4		88	5,5	197	11,3	123,9
Sanitat i serveis socials	2.298	2.267	2.357	2.490	2.340	-6,0	1,8		124	122	-1,6		141	5,8	292	11,1	107,1
Altres activitats socials i altres serveis	2.164	2.207	2.097	2.110	2.267	7,4	4,8		390	389	-0,3		372	14,7	437	16,2	17,5
<b>Comerç i serveis</b>	<b>26.705</b>	<b>27.493</b>	<b>26.887</b>	<b>25.691</b>	<b>24.995</b>	<b>-2,7</b>	<b>-6,4</b>		<b>3.271</b>	<b>3.064</b>	<b>-6,3</b>		<b>4.074</b>	<b>13,2</b>	<b>6.259</b>	<b>20,0</b>	<b>53,6</b>
No classificats <sup>3</sup>													195		180		-7,7
<b>Total</b>	<b>39.428</b>	<b>39.727</b>	<b>38.325</b>	<b>36.069</b>	<b>34.957</b>	<b>-3,1</b>	<b>-11,3</b>		<b>4.472</b>	<b>4.049</b>	<b>-9,5</b>		<b>5.965</b>	<b>13,1</b>	<b>9.844</b>	<b>22,0</b>	<b>65,0</b>

Font: elaboració pròpia a partir de dades del Departament de Treball.

1. Llocs de treball = RGSS + RETA.

2. Taxa d'atur sectorial = Aturats\*100 / (Aturats + Llocs de treball)

3. En el cas dels aturats es refereix als aturats sense ocupació anterior.

Nota: el nombre d'aturats és la mitjana trimestral.

lògica econòmica global. Tampoc els centres de treball semblen alleugerar la conjuntura. El març del 2009 tanca amb 593 centres, el 3,7% menys que fa dotze mesos. La taxa d'atur sectorial puja al 22,2%, representant un total de 1.161 persones.

Tot i que amb xifres discretes, el sector públic amorteix la caiguda de la resta d'indicadors.

El sector que més creix és l'**Educació**, que registra una taxa interanual del 3,6% i ja representa 1.553 llocs de treball. Tanmateix, la taxa d'atur sectorial puja fins l'11,3%. Els centres de cotització augmenten en un any el 14,4%.

**comunicacions**, però, és més elevada en el cas dels centres de treball. Disminueixen el 20,5% (taxa interanual). La taxa d'atur sectorial se situa al 17%.

La mediació financera manté una constant i lleugera caiguda de l'activitat.

El primer trimestre de l'any tanca amb 201 llocs de treball, gairebé els mateixos que fa un any (211). El nombre de centres de cotització es redueix el 16,7%.

L'agricultura retrocedeix de forma important.

El primer període del 2009 tanca amb 118 llocs de treball, gairebé la meitat dels que hi

havia fa un any. Tanmateix, aquest fet s'explica principalment pel nou canvi en la classificació d'activitats econòmiques, que classifica les activitats de jardineria (abans incloses en l'agricultura) en un epígraf dels serveis. La taxa d'atur de l'**agricultura** és del 30,6%.

## Atur registrat

El Garraf experimenta, de nou, una alça en la taxa d'atur, que escala posicions de forma important.

El ritme de creixement del nombre d'aturats és del 65% respecte fa un any i la taxa s'ha situat al 22%. 9.844 persones es troben aturades, 3.879 més que fa un any. Els sectors amb una major incidència de l'atur són la construcció i els serveis immobiliaris i empresarials. En menor grau la mediació financera, els transports i la indústria.

### Evolució altres indicadors Garraf. 2008-2009

Indicador	2008				2009		Δ%	
	1r trim	2n trim	3r trim	4t trim	1r trim	4t trim08-1r trim09	1r trim08-1r trim09	
<b>Sinistralitat laboral</b>								
Accidents lleus	529	673	540	477	n.d.	n.d.	n.d.	
Accidents greus	2	6	2	9	n.d.	n.d.	n.d.	
Accidents mortals	1	0	1	0	n.d.	n.d.	n.d.	
<b>Total accidents</b>	<b>532</b>	<b>679</b>	<b>543</b>	<b>486</b>	<b>n.d.</b>	<b>n.d.</b>	<b>n.d.</b>	
<b>Índex<sup>1</sup></b>	<b>1.862,9</b>	<b>2.353,7</b>	<b>1.967,7</b>	<b>1.900,7</b>	<b>n.d.</b>	<b>n.d.</b>	<b>n.d.</b>	
<b>Contractació</b>								
Ordinari temps indefinit	586	579	562	630	354	-43,8	-39,6	
Foment contractació indefinida	366	287	292	272	141	-48,2	-61,5	
Convertits en indefinits	460	494	511	633	337	-46,8	-26,7	
Resta contractes indefinits	7	8	10	7	3	-57,1	-57,1	
<b>Total contractes indefinits</b>	<b>1.419</b>	<b>1.368</b>	<b>1.375</b>	<b>1.542</b>	<b>835</b>	<b>-45,8</b>	<b>-41,2</b>	
Obra o servei	3.125	3.775	2.989	2.996	2.106	-29,7	-32,6	
Eventuals circumstàncies producció	5.176	5.001	4.101	3.478	2.031	-41,6	-60,8	
Interinitat	921	1.092	1.123	1.065	964	-9,5	4,7	
Resta contractes temporals	81	75	99	151	93	-38,4	14,8	
<b>Total contractes temporals</b>	<b>9.303</b>	<b>9.943</b>	<b>8.312</b>	<b>7.690</b>	<b>5.194</b>	<b>-32,5</b>	<b>-44,2</b>	
<b>Total contractes</b>	<b>10.722</b>	<b>11.311</b>	<b>9.687</b>	<b>9.232</b>	<b>6.029</b>	<b>-34,7</b>	<b>-43,8</b>	
<b>Habitatge</b>								
Habitatges iniciats <sup>2</sup>	335	204	415	43	8	-81,4	-97,6	
Habitatges acabats <sup>3</sup>	346	370	533	454	280	-38,3	-19,1	

Font: web del Departament de Treball, Política Territorial i Obres Públiques, i de l'Institut d'Estadística de Catalunya.

1. Índex d'incidència = nombre d'accidents per cada 100.000 afiliats a la Seguretat Social.

2. Projectes visats col·legis aparelladors.

3. Certificats finals d'obra dels col·legis d'aparelladors.

n.d. No disponible

## Contractació

La contractació, un dels principals signes del dinamisme econòmic, es redueix a la meitat.

En el període gener-març s'han firmat un total de 6.029 contractes, el 43,8% menys que fa un any. La davallada ha sigut acusada

en aquest primer trimestre de l'any i ha situat la taxa intertrimestral en el 34,7%. Els contractes temporals són els que més retrocedeixen: la taxa interanual se situa al 44,2%, 4.109 contractes temporals menys que fa dotze mesos. La contractació indefinida també reula el 41,2% respecte un any enrere. S'han firmat 835 contractes, 584 menys que fa un any.

## Sinistralitat laboral

No hi ha dades publicades pel primer trimestre de 2009.

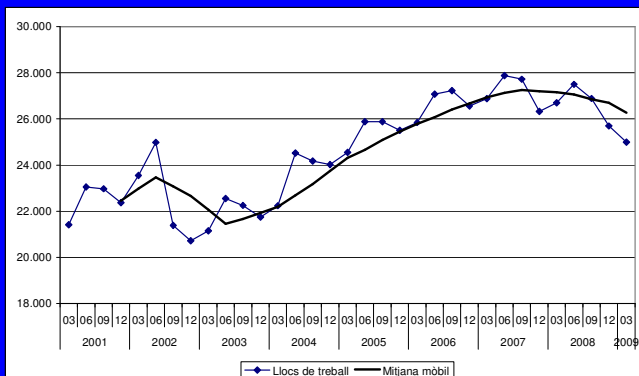
## Habitatge

Les xifres d'edificació residencial són clares: gairebé no s'inicien habitatges

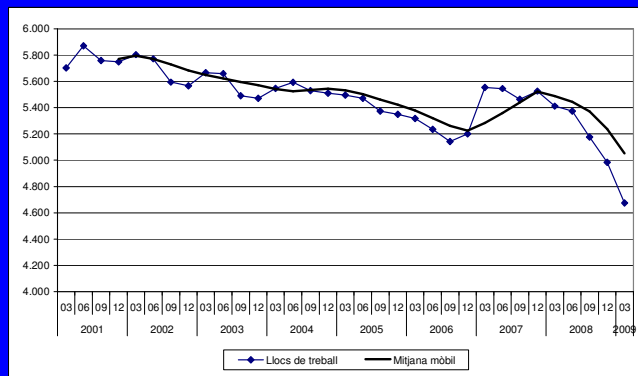
Només 8 habitatges iniciats en el primer trimestre del 2009 dels més de tres-cents que s'iniciaren a principis del 2008. Això fa que l'obra nova hagi caigut el 97,6% respecte fa un any i el 81,4% en relació a l'últim trimestre del 2008. El nombre d'habitatges acabats també mostren xifres negatives: 280 edificis acabats, el 19,1% menys que el primer trimestre del 2008.

## Garraf: evolució dels llocs de treball als principals sectors econòmics

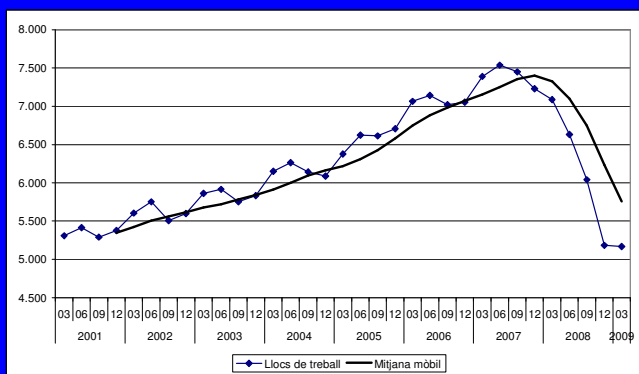
### Serveis



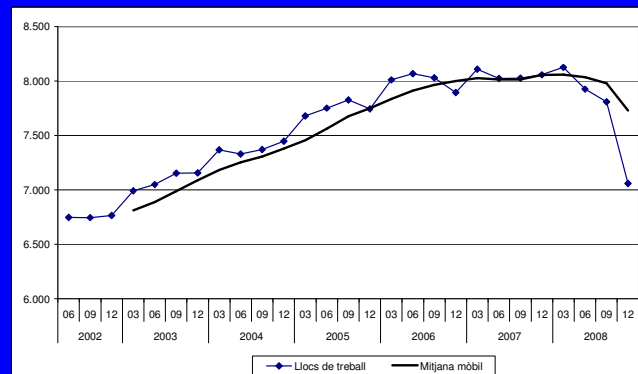
### Indústria



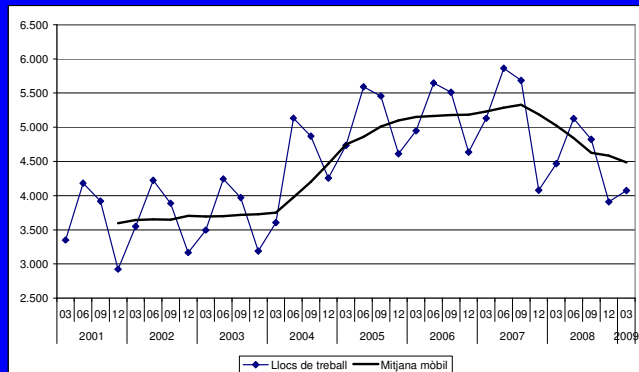
### Construcció



### Comerç



### Hoteleria



### Immobiliària, serveis empresarials

