

# Informe de Conjuntura Econòmica

GARRAF, ALT PENEDEÈS I BAIX PENEDEÈS

1r. trimestre de 2012

Núm. 29  
Juny  
2012



Una publicació de l'adeg

ädEg

Associació d'Empresaris • Garraf • Alt Penedès • Baix Penedès

Amb el suport de:



Diputació  
Barcelona



node  
GARRAF

AGÈNCIA DE  
DESENVOLUPAMENT

La reproducció del contingut d'aquesta publicació és autoritzada sempre que se n'indiqui la font i que no se'ls doni un tractament que permeti introduir autoria o propietat d'altres organismes, empreses o persones diferents a l'Adeg.

Data de publicació: 04-06-2012

Els números anteriors es poden consultar a:

<http://www.adeg.cat/>

Informe elaborat per:



L'Associació d'Empresaris Garraf, Alt Penedès i Baix Penedès (adEg) no s'identifica necessàriament amb l'opinió dels autors.

Autors:

Sra. Berta Pongiluppi Ascon

Sr. David Moreno i Lobera

**Activa Prospect SL**  
**(Research & Solutions)**

Centre d'Empreses de Noves  
Tecnologies

Parc Tecnològic del Vallès  
08290 Cerdanyola del Vallès

Tel. +34 93 5820177

Fax. +34 93 5801354

[activapropect@activapropect.cat](mailto:activapropect@activapropect.cat)

<http://www.activapropect.cat>



## Conjuntura general

Després de la forta contracció registrada a l'última part de 2011, milloren les perspectives econòmiques mundials durant el primer trimestre de 2012. Així ho mostren els indicadors, tant d'expectatives com d'activitat, durant els tres primers mesos de l'any. El bon comportament de l'economia dels EUA durant el segon semestre de 2011 i les polítiques adoptades a la zona euro semblen haver produït els efectes desitjats i es redueix l'amenaça de desacceleració mundial. Així, l'FMI preveu una recuperació dèbil de les principals economies avançades. Les previsions són que la reactivació de l'activitat al llarg del 2012 comportarà un creixement de l'**economia mundial** del 3,5%. Pel conjunt d'economies avançades les previsions de creixement pel 2012 són menors, de l'1,4%. Destaquen les previsions més positives als EUA i al Japó (a l'entorn del 2,0%). Tanmateix, en la zona euro encara persistirà una lleu recessió (-0,3%), com a resultat de la crisi del deute sobirà, la pèrdua general de la confiança, les pressions dels mercats per a la consolidació fiscal i la manca de fluïdesa de crèdit per part del sistema financer. De cara al 2013 les previsions de creixement per a les economies avançades són lleugerament més optimistes (del 2,0% en conjunt i del 0,9% a l'àrea de l'euro). A les economies emergents i en desenvolupament el creixement previst pel 2012 és més robust però inferior al registrat el 2011 (del 5,7% front el 6,2%). De cara al 2013 les perspectives són més optimistes i s'espera un repunt fins el 6,0%. Malgrat aquest escenari de progressiva recuperació de l'economia mundial, l'FMI alerta dels riscos existents i la fragilitat d'aquesta milloria. Els principals elements que enterboleixen aquest modest creixement són, en primer lloc, la persistència de les tensions en els mercats de deute públic en la zona euro, que no només tenen un impacte negatiu en el creixement d'aquests països sinó que també condicionen l'evolució del comerç mundial i, en conseqüència, la producció als països emergents. En segon lloc, l'encariment del preu de les matèries primeres, tal i com va passar al final del 2011 com a conseqüència dels conflictes geopolítics (les darreres tensions viscudes entre l'Iran i alguns membres de la UE podrien ser-ne la causa). I, finalment, al risc de desacceleració en el creixement de les economies emergents per sobre del previst. En aquest sentit, durant el mes d'abril alguns dels elements que fonamentaven la millora de l'escenari econòmic han trontollat. El motiu ha estat la pèrdua d'empenta de la Xina i els EUA, que exercien de motors de l'economia mundial, i el rebrot del nerviosisme respecte al deute dels països perifèrics de la zona euro, aquesta vegada amb Espanya com a epicentre.

La insuficiència de demanda obliga a les **economies avançades** a definir les polítiques tenint en compte la necessitat d'impulsar el creixement. En aquestes economies els riscos es mantenen elevats per una possible escalada de la crisi a la zona euro i per la dimensió del deute públic a països com els EUA i el Japó. Així, l'FMI estima que atesa la situació existent, els països amb millor situació haurien de reconsiderar les seves polítiques de consolidació fiscal i deixar espai per a d'altres de suport a la demanda. Tot i que el creixement als EUA és superior a l'esperat fa uns mesos, el sector privat no acaba d'agafar el relleu de les polítiques expansives implementades pel govern i això pot limitar-ne el creixement. Tanmateix, és la zona euro la que està llastrant el creixement de les economies avançades, amb la previsió de contracció del PIB del -0,3% pel 2012. Es preveu que en aquesta zona hi hagi una reculada moderada de l'economia durant el primer semestre, mentre al segon s'espera una certa recuperació. En els països perifèrics la contracció serà més accentuada i es preveu que la recuperació arribi més tard, l'any 2013. Els ajustaments exigits per al sanejament de les hisendes públiques en aquests països, fa témer que dificulti la sortida de la recessió i de l'estancament i que s'entri en un

camí de difícil sortida. De fet, hi ha forces dubtes que alguns d'aquests països puguin complir els objectius marcats de dèficit, fet que encareix el finançament d'aquestes economies i agreuja la seva situació.

A les **economies emergents i en desenvolupament** es confia que l'activitat continuï sent sòlida tot i que menys intensa que en el passat com a conseqüència de l'efecte negatiu de la crisi europea en les seves exportacions (es passarà del 6,2% del 2011 al 5,7% previst al 2012). Tanmateix, a la Xina, la demanda interna i les condicions financeres favorables li permetran mantenir una taxa de creixement elevada i s'espera que creixi en un 8,2% l'any 2012 i un 8,8% l'any 2013. A l'Amèrica Llatina les perspectives també són favorables ja que s'ha moderat el risc de sobreescalfament econòmic con a conseqüència d'un creixement desequilibrat. El punts forts del creixement econòmic d'aquesta regió són la fortalesa de la demanda interna i els alts preus de les matèries primeres que incideixen positivament en les seves exportacions. Amb tot l'eleva inflació a alguns països, com l'Argentina, pot alentir el seu creixement previst. Al Brasil, després de la desacceleració del creixement registrat el 2011 (que va passar del 7,5% al 2,7%), s'espera el comportament de l'economia (les previsions són d'un 3,0% pel 2012 i 4,1% el 2013). Pel que fa a Mèxic, el to positiu registrat als EUA l'ha beneficiat i es preveu de cara a aquest any i el que ve creixi per sobre del 3,5%.

Les **economies emergents i en desenvolupament** continuen amb la moderació de les seves elevades taxes de creixement. Si el creixement d'aquest grup de països va ser del 7,3% el 2010, el 2011 s'ha reduït fins un 6,2% i pel 2012 es preveu una desacceleració de fins el 5,4%. Altre cop, les asiàtiques són les que continuaran avançant amb intensitat, malgrat la desacceleració global. La Xina ha tancat l'exercici 2011 amb un creixement del 9,2% i es preveu un creixement del 8,2% pel 2012. Al seu torn, la Índia tanca l'any 2011 amb un creixement del 7,4% i es preveu un augment del PIB del 7,0% pel 2012 (4 dècimes menys). La resta d'economies del sud-est asiàtic han tancat l'any amb un creixement del 4,8% mentre es preveu un comportament més positiu de cara el 2012, del 5,2%. A Llatinoamèrica s'apunta també una desacceleració de l'economia respecte el 2011, d'un punt percentual: el 2011 ha tancat amb un increment del 4,6% interanual. El comportament de les dues principals economies d'aquesta àrea geogràfica és divergent, mentre es preveu una suau millora de l'activitat econòmica al Brasil (del 3,0% el 2012, una dècima més que l'any 2011), a Mèxic s'anticipa una desacceleració de l'activitat (que passaria del 4,1% l'any 2011 al 3,5% el 2012, 6 dècimes menys). Per tancar aquest bloc de països, a Rússia, tot i que es redueixen lleugerament els ritmes de creixement respecte als anys anteriors, la seva economia manté un to força positiu amb taxes properes al 4% pels dos propers exercicis. El motiu d'aquesta desacceleració és la major dependència comercial i financera vers Europa. Amb tot, els alts preus del petroli amortiran aquest efecte en el seu creixement. A la resta de països en desenvolupament el creixement es manté sòlid, a l'Orient Mitjà i el nord d'Àfrica per les exportacions de petroli i a l'Àfrica subsahariana es preveuen creixements per sobre del 5% pels dos propers anys.

La **zona euro** es preveu que entri en una recessió moderada com a conseqüència dels ajuntaments exigits de la despesa pública. Aquesta recessió serà més intensa en els països més afectats per la crisi del deute públic. Així, l'efecte de les subhastes del Banc Central Europeu de desembre i gener s'han esvaït i a l'abril s'inicia una nova espiral de desconfiança que afecta als mercats de crèdit europeu i que es trasllada als costos de finançament del deute públic i a les restriccions de crèdit del sector bancari. En aquesta ocasió l'epicentre de la crisi s'ha situat en l'economia espanyola i italiana, que han vist com la prima de risc es disparava. Els mercats evidencien però, una important contradicció. D'una banda, demanden

mesures d'ajust pressupostari i alhora penalitzen les negatives perspectives de creixement en els països més afectats, que en bona part es deriven d'aquestes mesures d'ajust. Així, el debat a la zona euro s'està produint en com combinar mesures d'ajust amb d'altres de creixement. L'FMI en aquest punt apunta a que caldria concedir més temps a aquests països per facilitar-los l'ajust i així suavitzar la contracció de l'economia a curt termini, sobretot en països com Alemanya, que tenen menys necessitat de portar a terme l'ajust. En aquest sentit, el recent escollit president de França, François Hollande, en el seu programa electoral recull aquesta necessitat de posar en marxa estímuls per al creixement i s'erigeix com el principal impulsor d'aquest canvi dins la política europea. Davant l'escenari descrit, l'FMI en les seves previsions d'abril preveu que l'economia de la zona euro es contragui un 0,3% l'any 2012 i de cara al 2013 torni a ser moderadament positiva, del 0,9%. Les pitjors perspectives de cara al 2012 són per a Grècia, Portugal, Itàlia (-1,9%) i Espanya (-1,8%), que registraran caigudes importants del PIB i que de cara al 2013 presentaran valors propers a l'estacament. A Alemanya les perspectives són l'elevada desacceleració, ja que passarà del 3,1% el 2011 al 0,6 el 2012 i de cara al 2013 s'accelerará fins el 1,5%. A França es passarà de l'1,7% del 2011 al 0,5% el 2012 i l'1,0% el 2013. Totes aquestes previsions es compliran en el supòsit que s'aconsegueixi contenir la crisi de deute sobirà i s'avanci cap a la seva fi.

**L'economia espanyola** torna a estar en recessió. Segons la comptabilitat nacional de l'INE, el decreixement intertrimestral ha estat del 0,3% durant el primer trimestre de 2012, similar a la registrada el darrer trimestre de 2011. En termes interanuals el PIB espanyol ha caigut un 0,4%, set dècimes menys que el trimestre passat. En el cas d'Espanya, la presentació dels Pressupostos de l'Estat per al 2012 i les negociacions amb la Comissió sobre l'objectiu de dèficit públic, ha augmentat les tensions davant el temor que l'important ajust de la despesa condueixi a la recessió econòmica. D'altra banda, la seva aprovació tampoc ha esvaït les incerteses sobre el seu compliment i ha augmentat el nivell de desconfiança sobre l'economia espanyola en els mercats exteriors, que es tradueix en un augment continuat de la prima de risc i caigudes continuades a la borsa i, en conseqüència, amb un enduriment de les condicions financeres tant en l'àmbit públic com del sector privat. A aquests problemes cal afegir-hi la insostenible taxa d'atur i els problemes de reestructuració del sistema bancari que no ajuden a complir els objectius de dèficit previstos. Aquestes incerteses es traslladen també a la demanda interna i a les inversions, que han mantingut un to molt feble, que el bon comportament del sector exterior no ha estat suficient per compensar. En aquest context l'FMI ha rebaixat a la baixa les perspectives de l'economia espanyola de cara al 2012 i 2013 ja que la reducció del consum públic comportarà un dràstic ajust de la demanda interna. La paralització de l'obra pública afectarà a la inversió en el sector de la construcció i s'estima que el consum privat caigui a ritmes importants com a conseqüència de la mala situació del mercat laboral, la pèrdua de confiança i l'augment dels impostos. En el capítol de les exportacions es preveu que aquestes alenteixin el ritme de creixement fins el 3,5% degut a la desacceleració de l'economia europea, destí principal de les exportacions espanyoles. El resultat d'aquest escenari de contracció de l'economia serà una nova pèrdua d'ocupació (ha caigut un 3,8% interanual el primer trimestre, 655 mil llocs de treball a temps complet menys en un any) i d'augment de l'atur (la taxa d'atur se situa en el 24,4%). No es preveu que l'economia espanyola torni a la senda del creixement fins a l'any 2013, del 0,1% segons l'FMI i el 0,2% segons el Ministeri d'Economia. Per tal que es doni aquesta situació cal un anunci de pla de consolidació fiscal creïble per part del govern que ajudi a recuperar la confiança. La presentació properament del Programa d'Estabilitat, que ha de detallar les mesures pels propers tres anys, pot ajudar a conduir la situació actual.

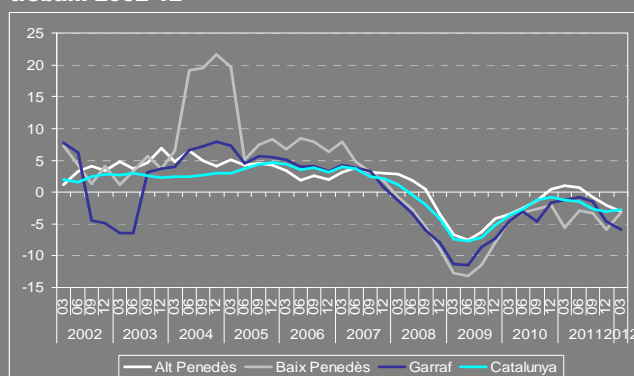
L'economia catalana ha començat el 2012 moderant el ritme de contracció respecte el darrer trimestre de 2011, en que va caure un 0,5% intertrimestral. Així, el primer trimestre de 2012 el PIB català s'ha contret un 0,1%. Tanmateix, en termes interanuals el retrocés és del 0,4%, que amb el -0,1% del trimestre anterior, encadena dos valors negatius, amb el que l'economia catalana entra tècnicament en recessió. En comparació amb l'evolució recent del PIB estatal, el to ha estat més positiu a Catalunya, fet que s'explica pel millor comportament del sector exterior. El turisme i les exportacions han estat el motor de l'economia catalana i han compensat, en part, els efectes negatius de la caiguda de la demanda interna. El nombre de turistes estrangers que han visitat Catalunya el primer trimestre de l'any ha augmentat un 9,9% respecte el mateix període del 2011 i l'augment de la despesa ha estat encara més, del 17,6% (en el conjunt de l'Estat han estat del 2,6% i 7,4% respectivament). L'evolució de les exportacions de béns i serveis continua sent molt positiva. Durant els dos primers mesos de l'any els intercanvis internacionals de béns han continuat sent força favorables i s'ha incrementat en un 10,3% les exportacions en termes corrents (front el 4,4% estatal). El creixement de les exportacions ha anat en paral·lel a una reducció de les importacions, que en el cas del comerç internacional el balanç ha representat un superàvit equivalent al 1,8% del PIB català. Tanmateix, els intercanvis amb la resta de l'Estat han estat menys positius i això ha contribuït a que el superàvit existent s'hagi anat reduint. L'altre cara de la moneda és la demanda provinent del sector de la construcció que registra un nivell d'activitat similar al de 2002 i 15 trimestres consecutius en negatiu. Així, el primer trimestre de 2012 la contracció del sector s'ha situat a nivell importants, del 5,1% interanual, ritme similar al del trimestre anterior i pitjor a l'observat pel conjunt de 2011. A la contracció de l'activitat en la construcció residencial com a conseqüència de bombolla immobiliària ara s'hi afegeix la caiguda de l'activitat en l'obra civil a causa de la frenada de la inversió pública. Finalment, pel que fa a la demanda interna, durant el primer trimestre de 2012 s'observen algunes millores en els indicadors com la matriculació de vehicles de turisme i la venda de comerç al detall (que es contrauen amb menor intensitat que trimestres anteriors). No obstant això, les dades de l'EPA del primer trimestre, que mostren una caiguda de l'ocupació i un augment de l'atur a Catalunya, l'increment de l'IRPF i la moderació salarial registrada (que inclou les reduccions salarials a l'Administració pública) limiten la renda disponible de les llars i la seva capacitat de consum. D'altra banda, també es preveu que el consum de les administracions públiques es redueixi com a resultat de l'ajust pressupostari. Amb aquests elements a la mà, tot fa pensar que la informació de la comptabilitat corresponent a la demanda interna pel primer trimestre, quan es publiqui, serà negativa.

El 2012 s'inicia amb un menor deteriorament de l'ocupació a Catalunya. L'Alt Penedès i el Garraf registren un major ritme de destrucció d'ocupació respecte al darrer trimestre de 2011, mentre al Baix Penedès es suavitza.

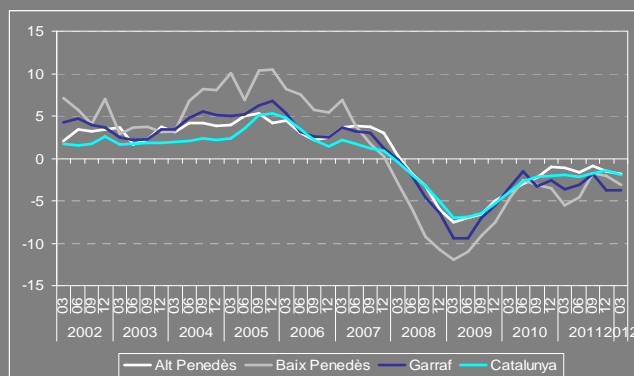
En el context comarcal, hi ha més comarques que s'anoten increments en l'ocupació en diverses activitats del terciari, excepte al Comerç i Transports. La Indústria es contrau a totes les comarques, excepte a la Ribera d'Ebre.

S'intensifica la destrucció de teixit empresarial i s'estabilitza el de treball autònom.

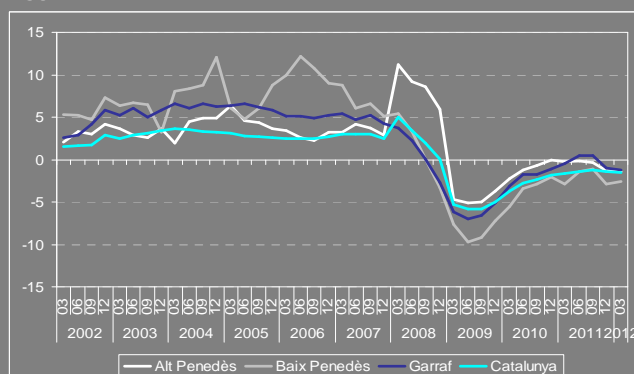
**Gràfic 1 Taxes de variació interanuals dels llocs de treball. 2002-12**



**Gràfic 2 Taxes de variació interanuals dels centres de cotització. 2002-12**



**Gràfic 3 Taxes de variació interanuals dels afiliats RETA. 2002-12**



Font: Elaboració pròpia a partir de dades del Departament d'Empresa i Ocupació de la Generalitat de Catalunya.

## Resum executiu

Després de quatre trimestres consecutius d'intensificació dels ritmes de destrucció de **llocs de treball**, el 2012 s'inicia amb un menor deteriorament de l'ocupació a Catalunya. Tot i que és insuficient per confirmar un canvi de tendència en la nova etapa recessiva, és una bona notícia per encarar el futur amb perspectives més optimistes. Així, la destrucció de llocs de treball registrada els tres primers mesos de l'any ha estat del 2,8% interanual, front el 3,1% del trimestre anterior, 3 dècimes menys. L'evolució al conjunt de comarques del Garraf-Penedès ha estat divergent. D'una banda, al Baix Penedès és on s'enregistra una tendència més positiva atès que els dos darrers trimestres es passa d'una reducció dels llocs del -5,9% interanual al -3,2%. Contràriament, a l'Alt Penedès i al Garraf la situació empitjora i s'observa una caiguda de l'ocupació encara més intensa que el darrer tram de 2011. Al Garraf es passa del -4,6% al -5,9% i a l'Alt Penedès del -2,1% al -3,0%. Aquesta dinàmica trenca el comportament que es venia observant des de l'inici de la crisi econòmica, en el que l'Alt Penedès mostrava un to més positiu i el Baix Penedès més negatiu. En termes comparatius, el Garraf se situa entre les comarques amb un pitjor comportament de l'ocupació (la 36a) i l'Alt Penedès, que ocupava la 3a posició en el darrer trimestre de 2011, passa a ocupar la 14a i el Baix Penedès puja fins la 16a posició des de la 33a. Com en el trimestre anterior, l'ocupació cau a totes les comarques catalanes, excepte a la Val d'Aran.

Tot i que només una comarca obté registres positius en l'ocupació, hi ha més comarques que el trimestre passat que s'anoten un augment dels llocs de treball en diversos subsectors del terciari. L'activitat amb més comarques en positiu és l'Educació, seguit de l'Hoteleria i la Sanitat i serveis socials (per sobre la vintena). En totes tres l'evolució es positiva, ja que s'incrementen el nombre de comarques que generen ocupació en termes interanuals respecte el trimestre passat. En canvi, la dinàmica és negativa des del punt de vista comarcal en el Comerç i el Transport i comunicacions. També és negativa Indústria. D'onze comarques en positiu el 3r trim. de 2011 es passa a només una en el primer trimestre de 2012. A la Construcció encara no es registra cap comarca en positiu.

El teixit empresarial experimenta una intensificació en la reducció dels **centres de cotització** a Catalunya, fet que representa un canvi de tendència respecte a la atenuació registrada durant el 2011. Aquesta mateixa situació es viu a les comarques del Garraf-Penedès des del trimestre passat. Al seu torn, l'evolució del **treball autònom** es manté a un ritme de contracció estable, tant al Garraf-Penedès, com al conjunt de Catalunya.



*A Catalunya es modera la destrucció d'ocupació al terciari, mentre s'intensifica a la Indústria i a la Construcció.*

*Tant el Garraf com l'Alt Penedès han mostrat un comportament comparativament negatiu dins el context comarcal. En el cas del Garraf només l'Hoteleria ha seguit creant ocupació, però ha estat insuficient per compensar la negativa conjuntura a d'altres sectors clau.*

*Al Baix Penedès, l'Hoteleria obté un dels millors registres del context comarcal català.*

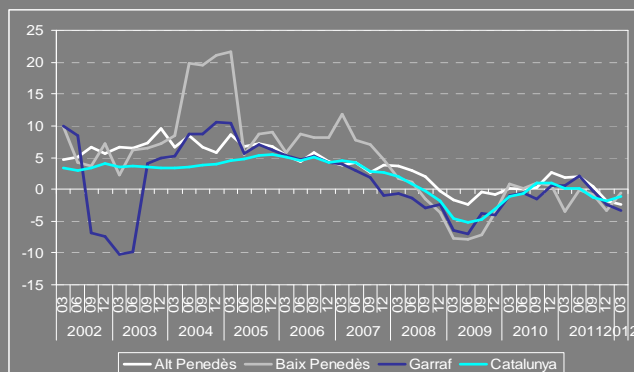
Millora en el comportament del **terciari** a Catalunya respecte el darrer tram de 2011. El sector Serveis es contrau a ritmes més moderats després d'enregistrar una alça important els tres darrers mesos del 2011. Així, la taxa interanual se situa en el -1,1%, 7 dècimes menys que el trimestre anterior. Al Garraf i l'Alt Penedès la situació és d'empitjorament i s'assoleixen ritmes importants de destrucció de llocs de treball, mentre al Baix Penedès el terciari cau molt tímidament (-3,4%, -2,4% i -0,6% respectivament). A la **Indústria** s'intensifica la destrucció d'ocupació a Catalunya i ja són quatre els trimestres consecutius en que empitjora l'ocupació. La tendència és la mateixa a les tres comarques del Garraf-Penedès. Les contraccions més importants es registren al Garraf i al Baix Penedès (-5,0% i -4,4%) i on és menor és a l'Alt Penedès (-1,8%). La situació de la **Construcció** segueix empitjorant al Principat, amb una caiguda del 16,1% de l'ocupació respecte a fa un any. Xifra 6 dècimes superior a la de finals de 2011 i 6 punts superior a la de mitjan 2010. Al Garraf la reducció interanual d'ocupació se situa a nivells molt elevats, el 23,9% (quasi un de cada quatre llocs de treball). Al Baix Penedès es modera respecte el trimestre anterior (passa del -23,5% al -17,4%). Finalment, a l'Alt Penedès, es manté per sota la mitjana catalana, el -13,5%, tot i que representa un increment de 3 punts en relació al darrer trimestre de 2011.

El **Garraf** és una de les comarques de Catalunya que mostra un pitjor comportament de l'ocupació durant el primer trimestre de 2012. Registra una contracció de l'ocupació del -5,9%. En els tres primers mesos de l'any la Construcció, la Indústria, el Comerç, l'Educació i els Serveis empresarials han experimentat una evolució comparativament molt negativa. Dins els sectors clau, només l'Hoteleria ha seguit creant ocupació.

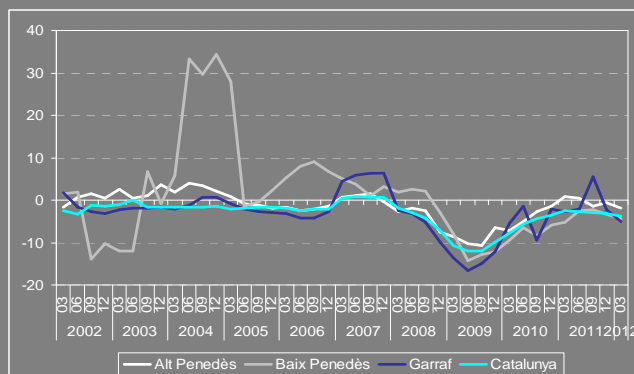
A l'**Alt Penedès** sectors clau com l'Agricultura, la Mediació financera o els Serveis empresarials han mostrat una dinàmica més negativa que a d'altres comarques. D'altra banda, només dos subsectors dels analitzats han creat ocupació: els Transports i l'Educació. Des de finals de 2010 no es donava una situació tan negativa, ja que la comarca durant el 2011 s'havia situat entre les que registraven millor comportament.

Al **Baix Penedès** els sectors que han registrat un mal comportament són la Indústria, la Construcció, l'Administració pública i la Sanitat. Contràriament, l'Hoteleria, un dels sectors clau de la comarca, ha registrat un dels millors registres del panorama comarcal català (4a posició). En aquesta mateixa línia, l'Educació i les altres activitats i serveis socials mostren també una dinàmica positiva.

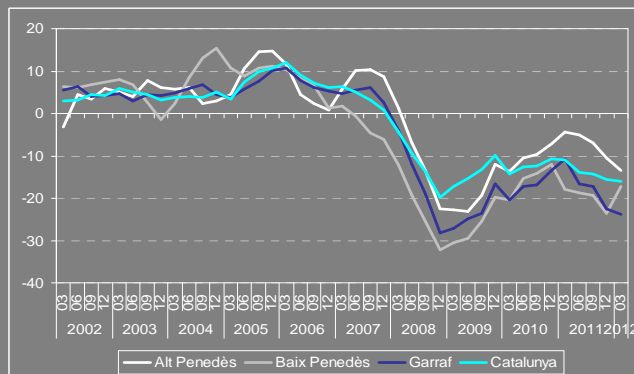
**Gràfic 4 Taxes de variació interanuals dels llocs de treball. Serveis. 2002-12**



**Gràfic 5 Taxes de variació interanuals dels llocs de treball. Indústria. 2002-12**



**Gràfic 6 Taxes de variació interanuals dels llocs de treball. Construcció. 2002-12**



Font: Elaboració pròpia a partir de dades del Departament d'Empresa i Ocupació de la Generalitat de Catalunya.

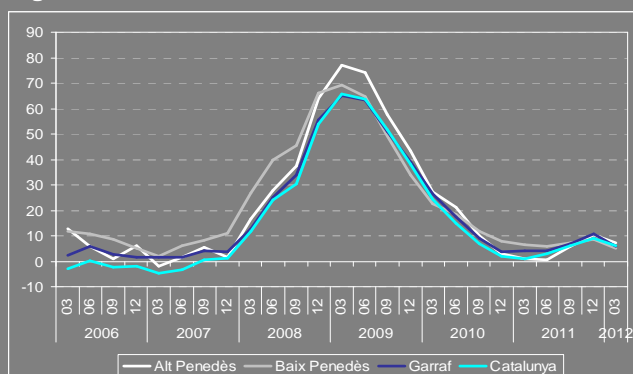


*Es modera el ritme d'increment del nombre d'aturats/des a Catalunya i al Garraf-Penedès.*

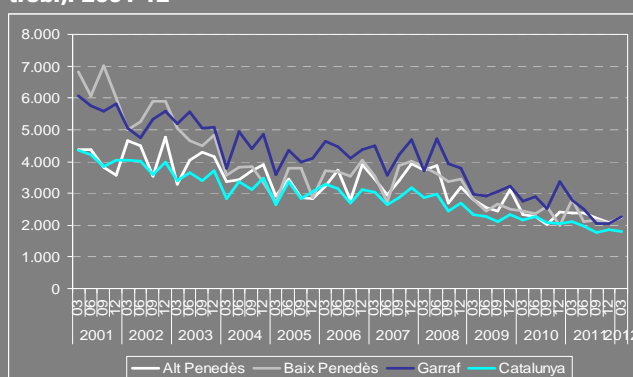
*La sinistralitat segueix baixant.*

*La contractació cau amb major intensitat i disminueix la temporalitat.*

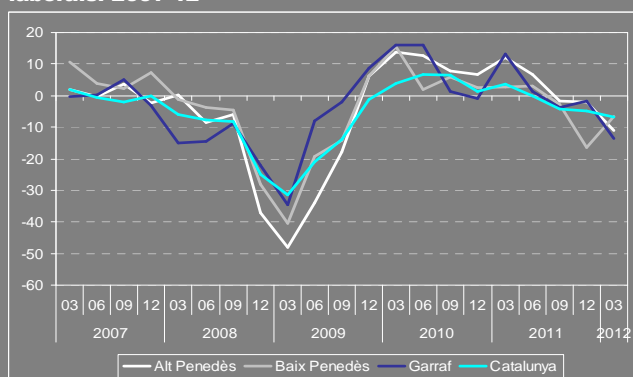
**Gràfic 7 Taxes de variació interanuals de persones registrades a l'atur. 2006-12**



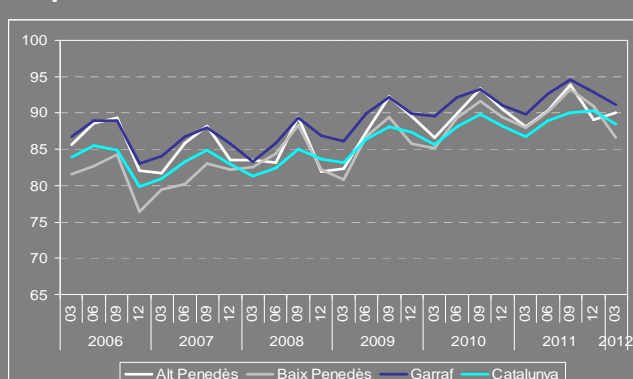
**Gràfic 8 Evolució dels índexs de sinistralitat (x 100 mil treb.). 2001-12**



**Gràfic 9 Taxes de variació interanuals de contractes laborals. 2007-12**



**Gràfic 10 Evolució del percentatge de contractació temporal. 2006-12**



El nombre de persones a l'atur a Catalunya segueix augmentant, però l'increment ha estat menor al dels darrers tres mesos de 2011. Així, la taxa interanual se situa en el 6,1%, 2,9 punts inferior a la de desembre de 2011. El nombre de persones registrades a les oficines de treball de la Generalitat s'eleva a 637.802 persones en mitjana trimestral, 22.645 aturats/des més en termes intertrimestrals. L'atenuació en el ritmes d'incorporació de persones a l'atur es dona també a les tres comarques del Garraf-Penedès. Al Baix Penedès és on l'increment és més moderat (5,1%), seguit del Garraf (6,0%) i, finalment, de l'Alt Penedès (7,3%). Cal assenyalar, que a diferència del que ha estat passant des de l'inici de la crisi, el Baix Penedès presenta des de finals de 2011 increments menors en l'atur que la resta de comarques penedesenques. Així, l'atur presenta un comportament força coherent amb l'evolució de l'ocupació a la comarca, on la destrucció de llocs de treball s'ha moderat. Dins el context comarcal català, cal afegir que el Baix Penedès consolida per segon trimestre aquesta tendència positiva i se situa com la vuitena comarca amb una millor evolució de l'atur comarcal. Aquesta és una bona notícia si es té en compte que en els darrers anys ha estat una de les comarques més castigades per la destrucció d'ocupació.

La **sinistralitat** laboral segueix experimentant reduccions importants i de forma generalitzada a totes les comarques catalanes (en 35 de 41). En els tres primers mesos de l'any la reducció registrada a Catalunya ha estat d'un -18,3% en termes interanuals (5,3 punts més). Al Baix Penedès i al Garraf la reducció és significativament superior (per sobre del 20%), mentre que a l'Alt Penedès se situa per sota de la mitjana catalana (-9,3%).

Cau la **contractació** per quart trimestre consecutiu i en aquests tres primers mesos de l'any ho fa amb major intensitat. El nombre de contractes registrats disminueix en un -6,7% a Catalunya en termes interanuals. A l'Alt Penedès i al Garraf cau per sobre la de mitjana catalana (-11,1% i -13,7% respectivament) i registra un empitjorament significatiu. Contràriament, millora al Baix Penedès (-6,7%).

Disminueix lleugerament la **temporalitat** contractual a Catalunya, que passa del 90,3% de contractes temporals al 88,4% en tres mesos. Al Garraf i l'Alt Penedès es manté per sobre del 90% i al Baix Penedès baixa fins el 86,6%.

Font: Elaboració pròpia a partir de dades del Departament de Treball de la Generalitat de Catalunya.

Síntesi d'indicadors principals

Garraf	Alt Penedès	Baix Penedès	Garraf-Penedès
<b>De nivell o volum:</b>			
Llocs de treball: 31.016	Llocs de treball: 38.078	Llocs de treball: 21.067	Llocs de treball: 90.161
Centres de treball: 3.632	Centres de treball: 3.328	Centres de treball: 2.427	Centres de treball: 9.387
Atur registrat: 13.697	Atur registrat: 8.855	Atur registrat: 11.478	Atur registrat: 34.030
Taxa excedent laboral (%): 44,2	Taxa excedent laboral (%): 23,3	Taxa excedent laboral (%): 54,5	Taxa excedent laboral (%): 37,7
Taxa atur estimada (%): 17,2	Taxa atur estimada (%): 15,8	Taxa atur estimada (%): n.d.	Taxa atur estimada (%): n.d.
Contractacions: 6.838	Contractacions: 5.840	Contractacions: 3.911	Contractacions: 16.589
<b>Dinàmica (variacions interanuals):</b>			
Llocs de treball (%): -5,9	Llocs de treball (%): -3,0	Llocs de treball (%): -3,2	Llocs de treball (%): -4,1
<u>Sectors que més creixen (%)</u>	<u>Sectors que més creixen (%)</u>	<u>Sectors que més creixen (%)</u>	<u>Sectors que més creixen (%)</u>
- Mediació financera 11,9	- Educació 7,5	- Hoteleria 8,5	- Hoteleria 2,8
- Sanitat i serveis socials 3,1	- Transport i comunicacions 2,2	- Altres activitats socials i 0,0	- Sanitat i serveis socials 1,2
- Hoteleria 2,1	- Sanitat i serveis socials 0,0	- Educació 0,3	- Educació 0,5
<u>Sectors amb major pèrdua (%)</u>	<u>Sectors amb major pèrdua (%)</u>	<u>Sectors amb major pèrdua (%)</u>	<u>Sectors amb major pèrdua (%)</u>
- Construcció -23,9	- Construcció -13,5	- Construcció -17,4	- Construcció -18,7
- Administració i Seguretat -10,0	- Administració i Seguretat -8,6	- Administració i Seguretat -16,6	- Administració i Seguretat -11,5
- Immobiliàries i serveis -7,4	- Altres activitats socials i -8,6	- Agricultura -5,6	- Mediació financera -5,4
Centres de treball (%): -3,7	Centres de treball (%): -1,8	Centres de treball (%): -3,1	Centres de treball (%): -2,9
Atur registrat (%): 6,0	Atur registrat (%): 7,3	Atur registrat (%): 5,1	Atur registrat (%): 6,0
Contractació (%): -13,7	Contractació (%): -11,1	Contractació (%): -6,7	Contractació (%): -11,2

# Garraf

## Llocs de treball i centres de treball

S'accentua la destrucció d'ocupació al Garraf durant els tres primers mesos del 2012. Respecte el darrer trimestre de 2011 es comptabilitzen un 5,9% de llocs de treball menys que el mateix període del 2011, un augment d'1,3 punts més que a finals del 2011. En termes absoluts es registren 1.945 llocs menys que ara fa un any i 380 menys que el trimestre anterior. En total se'n comptabilitzen 31.016. El ritme de contracció de l'ocupació observat aquest trimestre és preocupant i s'assimila als registrats durant l'etapa més intensa de deteriorament de l'economia (el 2009). Des que es va iniciar la crisi econòmica l'any 2007 s'han reduït uns 10 mil llocs de treball a la comarca (una quarta part dels registrats en aquell moment).

L'evolució dels **centres de cotització** mostra com el teixit empresarial segueix patint de ple la situació adversa. Així, el nombre de centres continua disminuint a ritmes elevats (el -3,7%). Es comptabilitzen un total de 3.632 centres, 139 menys que l'any anterior. Des de l'inici del període recessiu el nombre de centres de cotització s'ha reduït en 960 (el 21%).

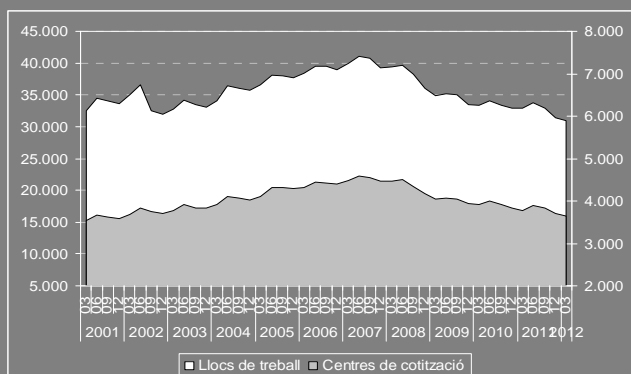
## Treball autònom i assalariat

La intensificació de la recessió es més notable en el cas del treball assalariat que en l'autònom. Així, en la modalitat de **treball assalariat** la caiguda de l'ocupació és del -7,9%, el que representa 1.823 cotitzants al Registre General de la Seguretat Social (RGSS) menys que fa un any i 344 menys que el trimestre passat. El darrers tres mesos del 2011 aquesta reducció va ser del -6,1%. En conseqüència, la taxa d'assalarització torna a caure i se situa en el 68,7%, lluny del 74% registrat al 2006. El treball autònom, al seu torn, cau un 1,2% i deixa enrere la creació d'ocupació en aquesta modalitat de treball registrada durant el 2011. El nombre de treballadors/es autònoms/es a la comarca és, segons les dades del Registre Especial de Treballadors Autònoms (RETA), de 9.715 persones (el 31,3% dels llocs de treball comarcals).

Des de l'inici de la crisi l'any 2007 s'han destruït una quarta part dels llocs de treball de la comarca, uns 10 mil en total. Durant el mateix període, el teixit empresarial es redueix en 960 centres (el 21%).

La nova etapa recessiva té una incidència important en la reducció de la modalitat de treball assalariat, mentre el treball autònom es veu menys afectat.

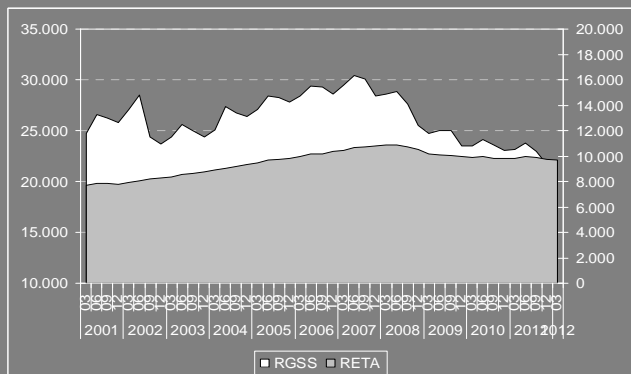
**Gràfic 11 Evolució del nombre de llocs de treball i centres de cotització. 2001-12. Garraf**



**Gràfic 12 Taxes de variació interanuals dels llocs de treball i centres de cotització. 2002-12. Garraf**



**Gràfic 13 Evolució del nombre dels afiliats al RGSS i RETA. 2001-12. Garraf**



Font: Elaboració pròpia a partir de dades del Departament d'Empresa i Ocupació de la Generalitat de Catalunya.



L'atur segueix incrementant i els desocupats ja representen més del 44% dels llocs de treball localitzats a la comarca.

El volum de contractes signats cau de forma notable respecte al registrat durant el mateix període de 2011, sobretot en la modalitat indefinida.

La sinistralitat segueix en mínims històrics.

## Atur

Un trimestre més, l'augment important de l'atur registrat a la comarca el primer trimestre de 2012 situa als excedents laborals en un màxim històric. Amb 13.697 persones registrades a les oficines de treball de la Generalitat, el nombre d'aturats supera el 44,2% dels llocs de treball localitzats a la comarca. L'augment interanual de l'atur és del 6,0%, 769 aturats/des més que un any abans i 451 més que el trimestre passat.

El major nombre d'aturats/des correspon, una vegada més, a les *Immobil·liàries i serveis empresarials*, amb el 18,8%, a la *Construcció*, amb el 17,5%, i al *Comerç*, amb el 16,5%. L'Hotel·leria amb l'11,7% s'uneix a aquest grup. Així mateix, les activitats econòmiques amb uns majors excedents laborals segueixen sent la *Construcció* (del 85,7%), la *Mediació financera* (del 62,2%) i les *Immobil·liàries i serveis empresarials* (del 61,5%).

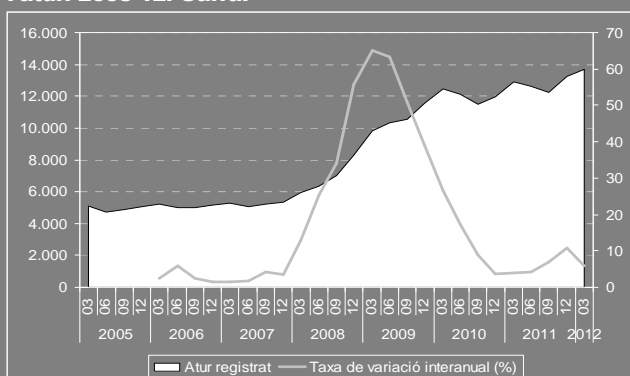
## Contractació

El volum de **contractació** cau abruptament durant els tres primers mesos de l'any. Amb 6.838 contractes signats durant el mesos de gener-març representa una caiguda de la contractació del 13,7% (front la reducció de l'1,8% del trimestre anterior). El 91,1% dels contractes han estat temporals, percentatge lleugerament inferior al de finals de 2011. El volum de contractació que més cau és el de la modalitat de contractació indefinida (un 24,6%), tot i que també es produeix una reducció de la contractació temporal (del 12,4%).

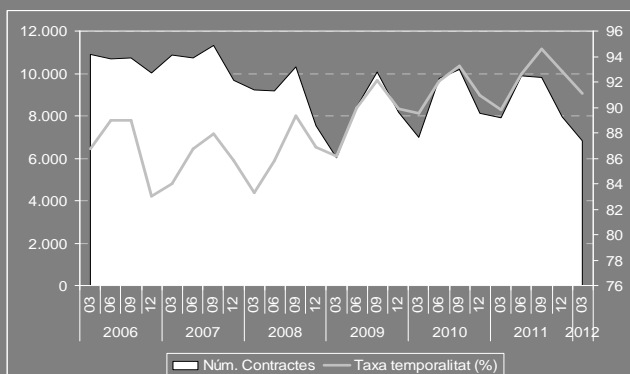
## Sinistralitat laboral

La **sinistralitat laboral** segueix la seva tònica positiva, amb una reducció molt significativa del nombre d'accidents laborals (-25,2% interanual). En total es registren un total de 241 accidents laborals. L'índex de sinistralitat es manté a nivells mínims amb una prevalença de 1.131,4 accidents per cada 100.000 afiliats a la Seguretat Social. Durant aquest trimestre s'han enregistrat dos accidents greus i un de mortal.

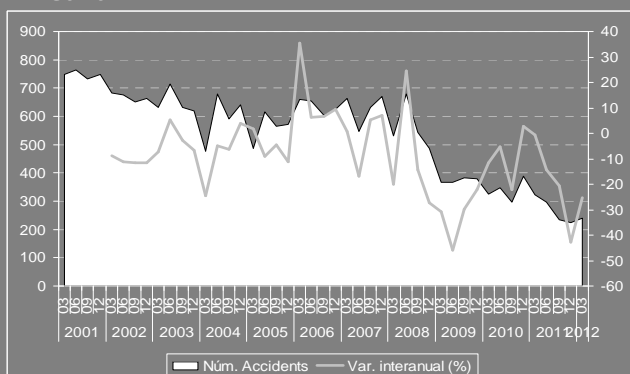
Gràfic 14 Evolució del nombre de persones registrades a l'atur. 2005-12. Garraf



Gràfic 15 Evolució de la contractació. 2006-12. Garraf



Gràfic 16 Evolució del nombre d'accidents laborals. 2001-12. Garraf



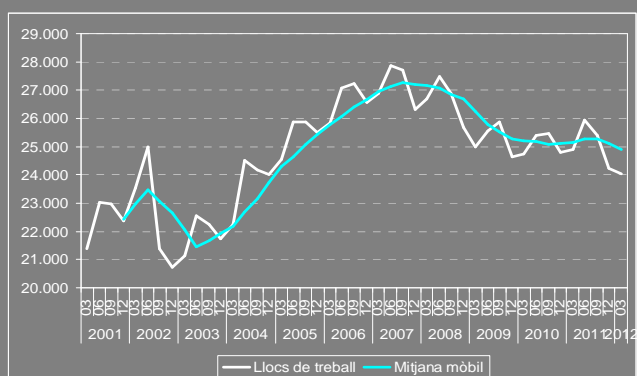
Font: Elaboració pròpia a partir de dades del Departament d'Empresa i Ocupació de la Generalitat de Catalunya.

*La destrucció d'ocupació al Comerç, l'Administració pública i a les Immobiliàries i serveis empresarials porta al terciari a xifres força negatives.*

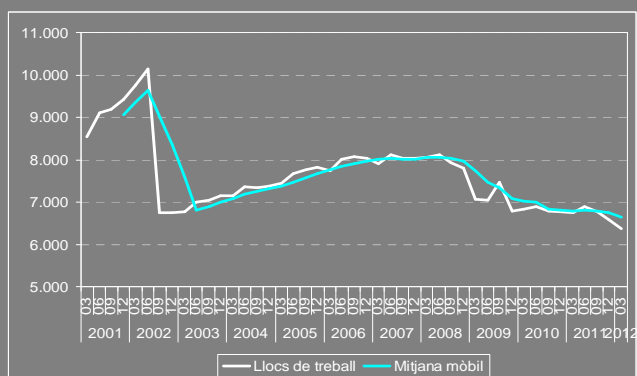
*Caiguda important de l'ocupació al Comerç.*

*La recuperació de l'Hoteleria es consolida.*

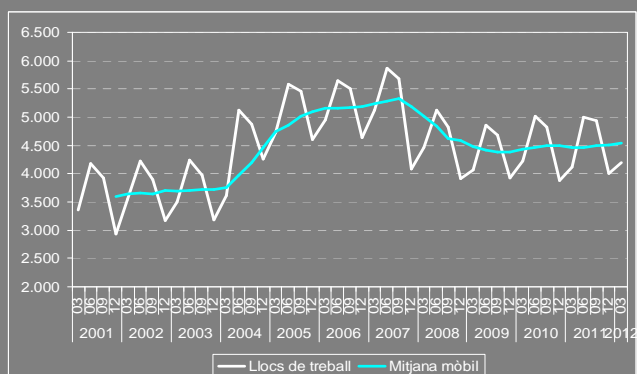
**Gràfic 17 Evolució dels llocs de treball. Serveis. 2001-12. Garraf**



**Gràfic 18 Evolució dels llocs de treball. Comerç. 2001-12. Garraf**



**Gràfic 19 Evolució dels llocs de treball. Hoteleria. 2001-12. Garraf**



Font: Elaboració pròpia a partir de dades del Departament d'Empresa i Ocupació de la Generalitat de Catalunya.

**Cau amb intensitat l'ocupació al terciari pel mal comportament de les Immobiliàries i serveis empresarials i l'Administració pública**

El sector **Serveis** manté la dinàmica negativa iniciada a mitjan 2011 i per tercer trimestre consecutiu registra una caiguda de l'ocupació. Així, la comarca perd 850 llocs de treball en el terciari respecte el mateix període de 2011 i comptabilitza un total de 24.046 llocs, un 3,4% menys interanual. Tot i aquesta davallada de l'ocupació augmenta el pes del terciari respecte el total de llocs de treball localitzats a la comarca, que passa a ser del 77,5%, 3 dècimes més. En termes intertrimestrals la pèrdua de llocs de treball és del 0,8% (184 llocs). L'activitat que destrueix més llocs de treball és el Comerç amb 385 llocs menys, seguit de les Immobiliàries i serveis empresarials, amb 333 llocs (el -7,4%). També és significativa la pèrdua d'ocupació de l'Administració i Seguretat Social amb 190 llocs menys, el -10,0% interanual. Contràriament, l'Hoteleria i la Sanitat i serveis socials augmenten els seus efectius laborals (en 85 i 76 llocs respectivament). El nombre d'establiments també registra una caiguda amb 48 centres de cotització menys que fa un any, el -1,6%. En total es comptabilitzen 2.982 centres. L'atur, al seu torn, s'incrementa en un 9,8%, 795 persones. El sector concentra a 2 de cada 3 aturats/des de la comarca i els excedents laborals representen el 37,1%.

### El Comerç es desploma

S'aguditzava la destrucció d'ocupació al Comerç. El darrer trimestre de 2011 el sector va iniciar una etapa de contracció que s'ha intensificat durant els tres primers mesos del 2012. En termes interanuals la pèrdua d'ocupació és del 5,7%, 385 llocs menys i 216 menys respecte el trimestre anterior. També es produeix una pèrdua de teixit empresarial, un 2,7% interanual (28 establiments menys), amb el que se situa en 998 centres. L'atur sectorial s'incrementa un 12,0%, 242 aturats/des més que fa un any. Un total de 2.267 persones aturades i el 16,5% de l'atur comarcal. Els excedents representen un terç dels llocs de treball del sector (el 35,6%).

### L'Hoteleria a bon ritme

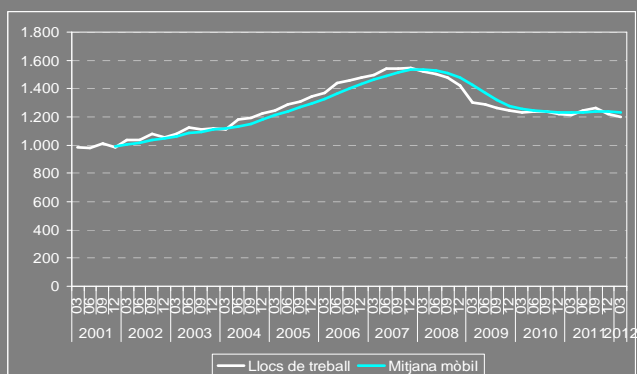
L'**Hoteleria** porta tres trimestres creant ocupació a bon ritme. El creixement interanual se situa en el 2,1% i l'intertrimestral en el 4,8%. Així, els llocs de treball localitzats són 4.202, el 13,5% de l'ocupació comarcal. Tot i el bon comportament de l'ocupació, el nombre de centres de cotització disminueix lleugerament (-1,9%). Són 12 menys que ara fa un any i es comptabilitzen un total de 604 centres. Amb tot, l'atur s'incrementa en un 10,7% interanual (155 persones més i un total de 2.608 aturats/des). Els excedents laborals disminueixen fins el 38,2%.

*Després d'un any en expansió dels Serveis immobiliaris i empresarials, s'inicia una nova etapa recessiva.*

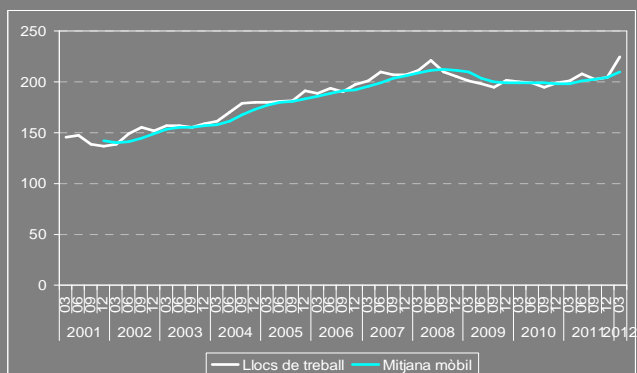
*La Mediació financera segueix creant ocupació a la comarca tot i la reestructuració del sector que està afectant al conjunt de l'ocupació del sector al Principat.*

*El sector de Transports i comunicacions registra una lleugera contracció.*

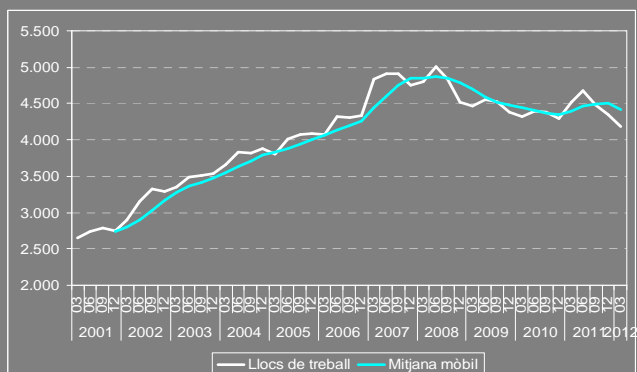
**Gràfic 20 Evolució dels llocs de treball. Transport i comunicacions. 2001-12. Garraf**



**Gràfic 21 Evolució dels llocs de treball. Mediació financera. 2001-12. Garraf**



**Gràfic 22 Evolució dels llocs de treball. Immobiliàries i serveis empresarials. 2001-12. Garraf**



Font: Elaboració pròpia a partir de dades del Departament d'Empresa i Ocupació de la Generalitat de Catalunya.

## Transports i comunicacions inicia una lleugera contracció

Després de l'estancament observat durant el darrer trimestre de 2011 a **Transports i comunicacions**, el 2012 s'inicia amb una lleu caiguda de l'ocupació de l'1,2%. Amb un pèrdua de 15 llocs respecte el 2011, el sector comptabilitza un total de 1.197 llocs. També es perden centres de cotització, 4 en total, el -2,5%. L'atur sectorial s'incrementa en un 7,8% interanual i se situa en 370 persones. Aquesta xifra representa el 30,9% dels llocs de treball del sector a la comarca.

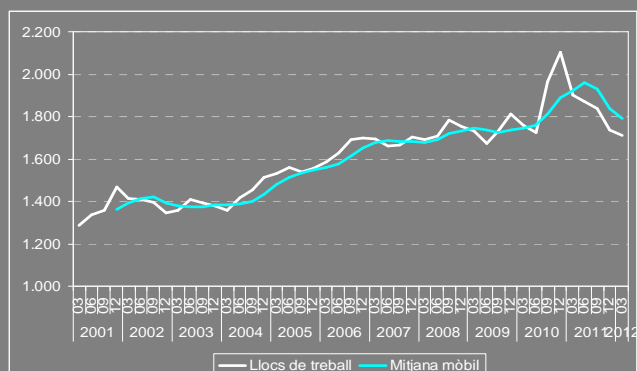
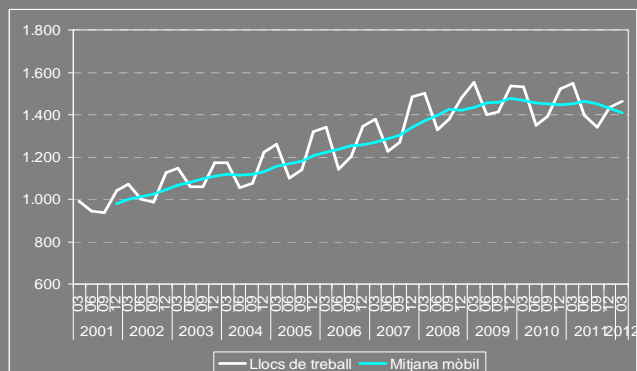
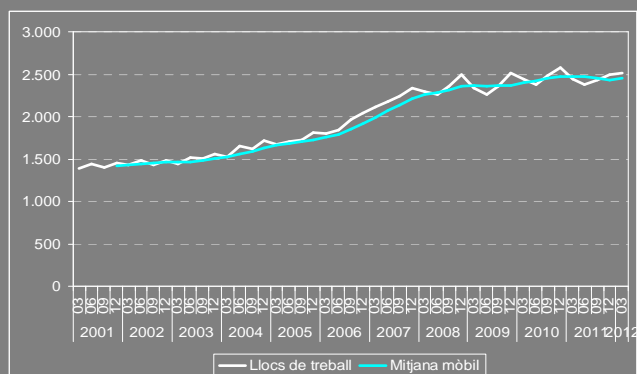
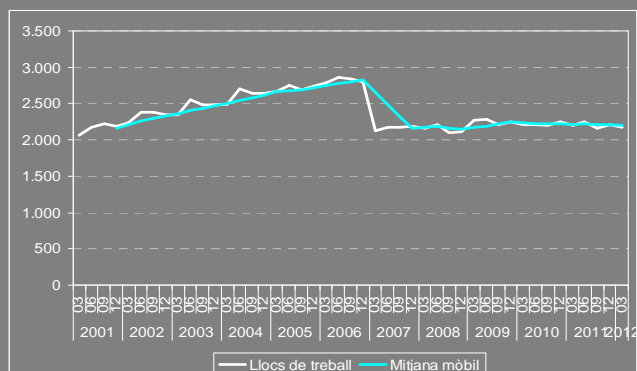
## La Mediació financera segueix en positiu al Garraf

La **Mediació financera** rep un impuls important en termes interanuals. Amb un augment de 24 llocs de treball se situa en els 225 llocs a la comarca (un 11,9% més). Es comptabilitzen un total de 24 centres de cotització (un menys que ara fa un any). No obstant, el nombre de persones a l'atur del sector s'incrementa en 52 durant el mateix període i ja són 140 persones. Aquest increment s'explica per la reestructuració que està patint el sector i que afecta principalment a les comarques veïnes, en les que hi treballa una part important dels aturats/des registrats. Com a conseqüència d'aquest increment, els excedents laborals s'eleva fins al 62,2%.

## S'inicia una etapa de contracció a la Immobiliària i els serveis empresarials

Després de quatre trimestres en positiu a la **Immobiliària i els serveis empresarials**, s'inicia una important contracció de l'ocupació durant el primer trimestre de 2012. La moderació progressiva observada, però, ja anticipava la tornada a xifres negatives. Amb tot, la pèrdua d'ocupació registrada és molt notòria, del 7,4%, 333 llocs menys que ara fa un any i 150 menys que el trimestre anterior. Els llocs de treball localitzats se situen en els 4.190, el 13,5% del total comarcal. Contràriament, augmenten lleugerament els centres de cotització (un 0,4%). L'atur, al seu torn, s'incrementa en un 4,3%. Amb tot, aquesta xifra és de les més baixes (per sota del 6,0% d'increment comarcal) i contrasta amb el mal comportament de l'ocupació. El nombre total de persones a l'atur d'aquest sector és de 2.577 i representa el 61,5% dels llocs de treball del sector. És, per tant, un dels sectors amb majors excedents laborals.



**Gràfic 23 Evolució dels llocs de treball. Administració i Seguretat Social. 2001-12. Garraf****Gràfic 24 Evolució dels llocs de treball. Educació. 2001-12. Garraf****Gràfic 25 Evolució dels llocs de treball. Sanitat i serveis socials. 2001-12. Garraf****Gràfic 26 Evolució dels llocs de treball. Altres activitats socials i altres serveis. 2001-12. Garraf**

*L'Administració, l'Educació i les Altres activitats socials i altres serveis en negatiu mentre la Sanitat i serveis socials repunta.*

**L'Administració pública segueix reduint els seus efectius laborals**

L'Administració i la seguretat social segueix perdent ocupació. En termes interanuals la reducció d'ocupació se situa en el 10,0%, 190 persones menys. Respecte al trimestre passat disminueix en 27 efectius, un 1,6%. El conjunt d'administracions del Garraf ocupen a 1.711 persones, el 5,5% de l'ocupació. Al RGSS hi figuren 38 centres de cotització. És un dels sectors que experimenta un major creixement de l'atur, del 20,2% interanual. El total de persones registrades a les oficines de treball és de 510, 86 més que ara fa un any. El excedents laborals representen el 29,8% dels llocs de treball generats pel sector. Respecte el 4t. trim. de 2010 el sector ha perdut 392 llocs de treball.

**L'Educació també pateix una caiguda de l'ocupació**

L'Educació registra tres trimestres consecutius en negatiu. La pèrdua d'efectius laborals durant el primer trimestre de 2012 és del 5,4% interanual, 84 llocs. Tanmateix, respecte al trimestre anterior s'incrementa en 31 llocs, el 2,2%. Els registres administratius comptabilitzen un total de 1.463 llocs a la comarca i 120 centres de cotització. L'atur continua experimentant un creixement considerable, del 9,8%, i ja són 300 les persones registrades a l'atur. Els excedents estan en el 20,5%.

**Lleugera millora a la Sanitat i els Serveis socials**

La Sanitat i Serveis socials experimenta un lleuger repunt en l'ocupació després de tres trimestres en negatiu. El nombre de treballadors/es del sector s'incrementa en un 3,1%, 76 persones més que l'any passat. Els cotitzants del sector s'eleva a 2.516 persones. Els centres de cotització disminueixen en un 4,1% i se situen en 118. Tot i el bon comportament de l'ocupació, s'observa un increment de l'atur considerable, del 19,0%, 78 persones més. Amb 490 persones a l'atur els excedents se situen en el 19,5%.

**Altres activitats socials i altres serveis tornen a destruir ocupació**

Tercer trimestre consecutiu en negatiu de les Altres activitats socials i altres serveis (-1,3%). L'atur segueix creixent però més moderadament, un 3,5% interanual. Els excedents laborals representen el 30,5% dels llocs de treball localitzats.

*La Construcció ha passat del 18,5% al 9,0% de l'ocupació comarcal i segueix disminuint a ritmes importants l'últim any.*

*La Indústria continua destruint ocupació en tots els subsectors principals. Només Reciclatge, distribució energia, aigües i el Paper, edició i arts gràfiques creen ocupació.*

### Es manté el deteriorament de la Construcció

El Garraf segueix sent de les comarques catalanes amb un pitjor comportament de la **Construcció**. Com en el trimestre passat, només dues comarques registren una caiguda més important de l'ocupació. Respecte a l'any passat el sector ocupa 877 persones menys, una caiguda interanual del 23,9%. Així, el sector amb 2.794 afiliats representa el 9,0% de l'ocupació comarcal front el 18,5% que representava a principis del 2007. La destrucció d'ocupació des de llavors s'eleva a uns 3 mil llocs aproximadament. La mateixa dinàmica ha experimentat els centres de cotització, que es redueixen en 73, un 15,2% menys. Se situen en 406. Tot i el mal comportament de l'ocupació, l'atur augmenta moderadament, un 3,3%. Són 77 aturats/des més que l'any passat i ja en són 2.396. Els aturats representen el 85,7% dels llocs de treball existents en l'actualitat a la comarca, sent el sector amb majors excedents laborals.

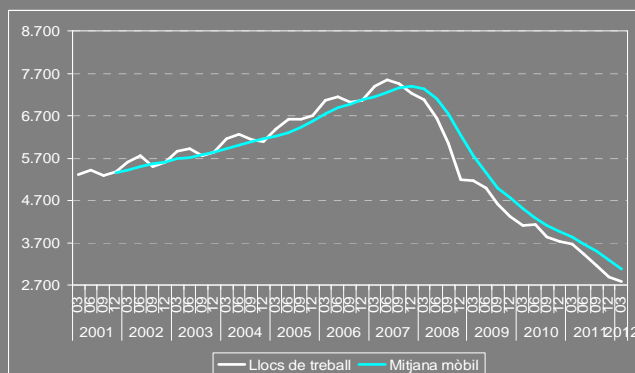
No s'han publicat les dades d'**habitatges iniciats** del primer trimestre de 2012, però les del quart trimestre representen una contracció encara major de l'activitat, assimilables als registrats el 2009: 12 habitatges.

### La Indústria segueix destruint ocupació

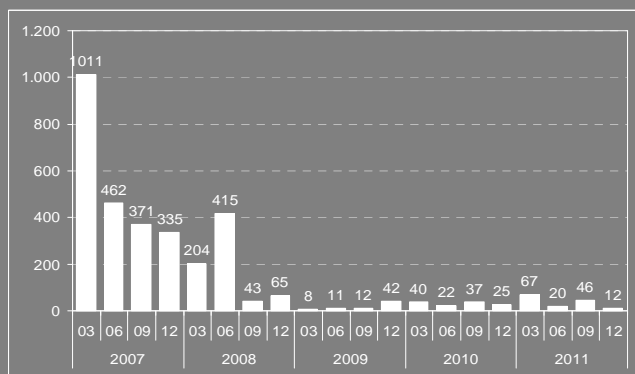
La **Indústria** torna a experimentar nivells de destrucció d'ocupació importants. El sector perd 215 llocs de treball en un any, xifra que representa un -5,0% de variació interanual. Respecte al trimestre anterior es perden 99 llocs de treball, el 2,4%. La Indústria és el 13,2% de l'ocupació comarcal amb 4.081 llocs de treball localitzats. En paral·lel a la destrucció d'ocupació s'observa una disminució dels centres de cotització. Respecte el mateix trimestre del 2011 es comptabilitzen 19 centres menys, un 7,5%, i deixa la xifra total en 235 centres. Tot i el mal comportament del sector, l'atur es redueix en 45 persones, un -2,7%. Amb tot hi ha registrades a l'atur un total de 1.606 persones provinents del sector, xifra que representa el 39,3% dels llocs de treball.

Com en el trimestre anterior, tots els subsectors industrials principals registren una evolució negativa (per ordre d'importància): la Metal·lúrgia i productes metàl·lics, la Maquinària i equipament elèctric i electrònic, la Fabricació de materials de transport i, finalment, la Maquinària i equipament mecànic. Dos subsectors registren una evolució positiva: el Reciclatge, distribució energia, aigües i el Paper, edició i arts gràfiques.

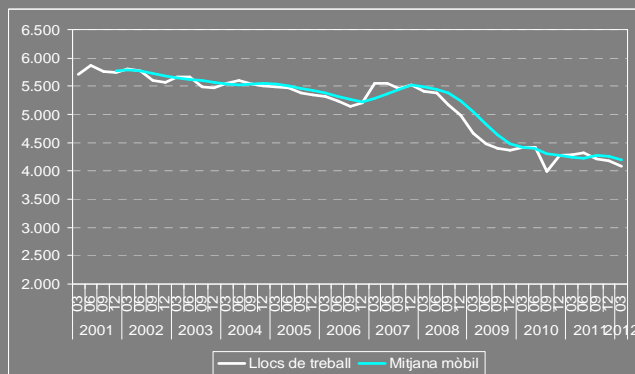
**Gràfic 27 Evolució dels llocs de treball. Construcció. 2001-12. Garraf**



**Gràfic 28 Evolució dels habitatges iniciats. 2007-11. Garraf**



**Gràfic 29 Evolució dels llocs de treball. Indústria. 2001-12. Garraf**



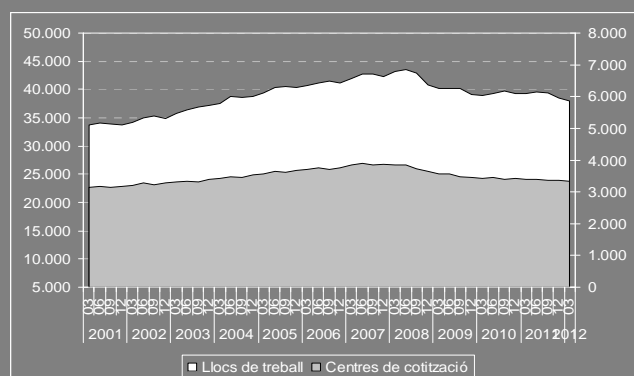
Font: Elaboració pròpia a partir de dades del Departament d'Empresa i Ocupació i el Departament de Territori i Sostenibilitat de la Generalitat de Catalunya.

*L'Alt Penedès deixa d'estar entre el grup de comarques amb un millor comportament de l'ocupació. La nova etapa recessiva té majors efectes en l'economia comarcal que l'anterior.*

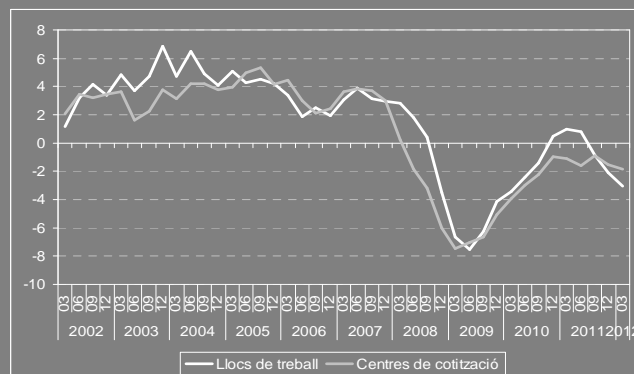
*Segueix disminuint els centres de cotització amb més de 552 menys des de l'inici de la crisi, el 14% del total.*

*S'intensifica la destrucció de treball assalariat mentre l'autònom es manté a ritmes similars al trimestre passat.*

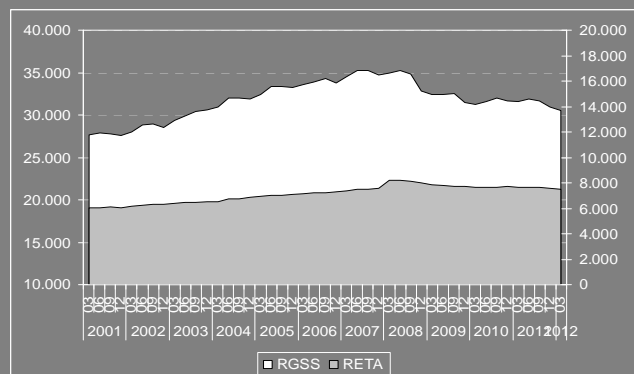
**Gràfic 30 Evolució del nombre de llocs de treball i centres de cotització. 2001-12. Alt Penedès**



**Gràfic 31 Taxes de variació interanuals dels llocs de treball i centres de cotització. 2002-12. Alt Penedès**



**Gràfic 32 Evolució del nombre dels afiliats al RGSS i RETA. 2001-12. Alt Penedès**



Font: Elaboració pròpia a partir de dades del Departament d'Empresa i Ocupació de la Generalitat de Catalunya.

## Alt Penedès

### Llocs de treball i centres de treball

S'intensifica la pèrdua de **llocs de treball** durant el trimestre estacionalment més favorable per l'ocupació a l'Alt Penedès. La nova etapa recessiva està afectant de forma significativa a l'Alt Penedès que registra per tercer trimestre consecutiu un empitjorament de l'ocupació. Així, en termes interanuals hi ha una pèrdua de llocs de treball durant el primer trimestre del 2012 d'un -3,0%, superior al -2,1% del trimestre passat i del -0,9% del tercer trimestre del 2011, període en el que s'inicia la contracció de l'activitat a la comarca. En termes absoluts es comptabilitzen 1.192 llocs menys que al primer trimestre de 2011, 415 en termes trimestrals (un -1,1%). Aquestes xifres s'assimilen a les que es registraven al 2009, en el punt àlgid de major destrucció d'ocupació viscut des de 2007. Amb aquest descens de l'ocupació el total de llocs de treball generats a la comarca és de 38.078. En el marc del context comarcal cal afegir que l'Alt Penedès ha passat d'estar entre el grup de comarques amb menors ritmes de destrucció d'ocupació a ocupar una posició més discreta (la 14a).

La mateixa dinàmica, però amb menor intensitat, s'ha enregistrat en relació als **centres de cotització**. Es produeix una reducció del -1,5% el quart trimestre al -1,8% interanual aquest primer del 2012 (62 centres menys que ara fa un any), amb el que la xifra global se situa en 3.328. Des de l'inici de la crisi es comptabilitzen uns 552 centres de cotització menys.

### Treball autònom i assalariat

La caiguda més important de l'ocupació es produeix en la modalitat de **treball assalariat** que perd un 3,4% en termes interanuals, 2.082 llocs menys en un any. En termes intertrimestrals es perden 352 llocs i el total de persones afiliades al Registre General de la Seguretat Social (RGSS) el primer trimestre de 2012 se situa en les 30.546. La taxa de salarització es va reduint poc a poc i ja és del 80,2%.

Al seu torn, el **treball autònom** manté un ritme similar de contracció al del darrer trimestre de 2011. Se situa en el -1,4% (una dècima més que fa tres mesos). En total es comptabilitzen 110 treballadors/es autònoms/es menys que ara fa un any i la xifra total de treballadors/res afiliats/des al Registre Especial de Treballadors Autònoms (RETA) disminueix fins els 7.532. La menor caiguda d'aquesta modalitat de treball respecte a modalitat assalariada situa la proporció de treball autònom una dècima per sobre de la registrada el trimestre passat i s'eleva fins el 19,8%.



L'atur registrat continua augmentant a ritmes importants i és la comarca de l'àmbit penedesenc on més s'incrementa l'atur.

Caiguda important de la contractació durant els tres primeres mesos de l'any.

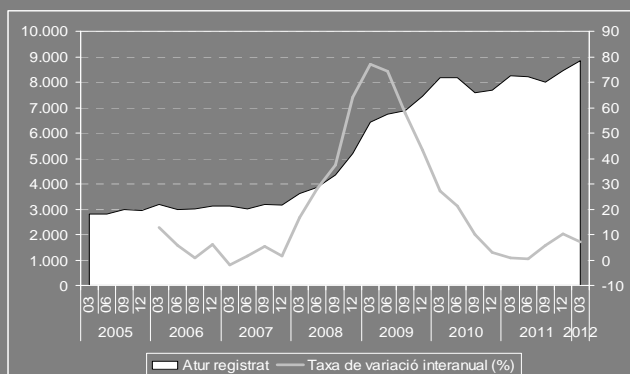
La sinistralitat es manté en mínims.

## Atur

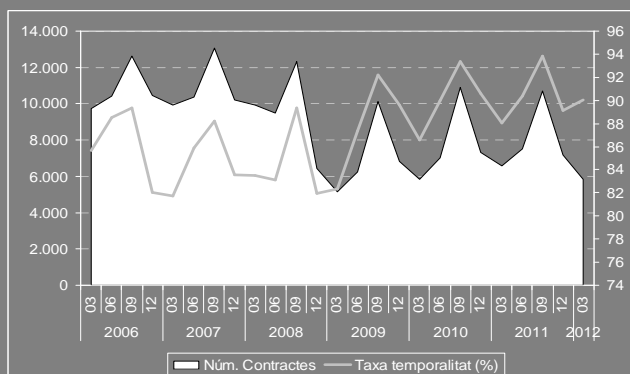
El nombre d'aturats registrats a les oficines de treball de la Generalitat a l'Alt Penedès continua augmentant a ritmes importants. L'increment interanual durant els mesos de gener-març ha estat del 7,3%, unes 599 persones més que l'any 2011. Respecte el trimestre anterior l'augment és de 385 persones. Així, el nombre d'aturats/des se situa en 8.855. Amb aquest trimestre són tres els que porta augmentant l'atur per sobre del 5% i queda enrere l'estancament observat al primer semestre de 2011. Així, els excedents laborals representen el 23,3% dels llocs de treball localitzats a la comarca, els més baixos de l'àmbit Garraf-Penedès.

El 54,2% dels aturats/des registrats/des són del sector *Serveis*, la *Indústria* en segon lloc (el 20,7%), la *Construcció* (un 12,6%) i, finalment, la *Agricultura* un 5,5%. Dins el terciari, els que més hi contribueixen són les *Immobil·liàries i serveis empresarials*, amb el 18,9%. Per sota, es trobarien el *Comerç*, amb el 12,8% i l'*Hoteleria* amb el 5,8%. L'atur augmenta significativament a l'Administració pública (el 24,5% interanual) i se situa en el 4,7%. Quant als excedents laborals, els sectors que més en tenen són, un trimestre més, les *Immobil·liàries i serveis empresarials*, amb un 51,2%, la *Construcció*, amb un 43,5%, l'*Hoteleria* (26,7%) i l'*Administració* (25,8%).

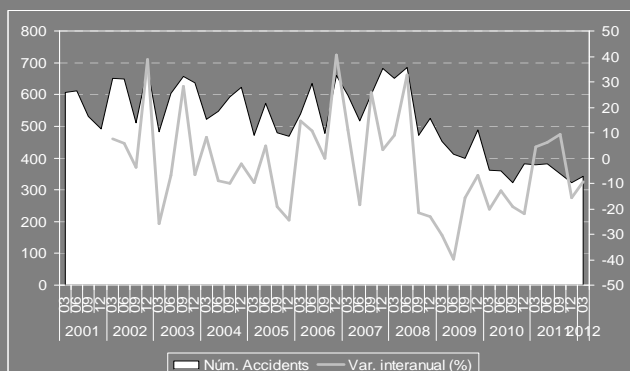
Gràfic 33 Evolució del nombre de persones registrades a l'atur. 2005-12. Alt Penedès



Gràfic 34 Evolució de la contractació. 2006-12. Alt Penedès



Gràfic 35 Evolució del nombre d'accidents laborals. 2001-12. Alt Penedès



Font: Elaboració pròpia a partir de dades del Departament d'Empresa i Ocupació de la Generalitat de Catalunya.

## Contractació

S'accentua la caiguda de la **contractació** durant el primer trimestre. De fet, la reducció interanual de l'11,1% registrada en aquests mesos és la pitjor contractació des de 2009. El volum de contractes durant els tres primeres mesos de l'any es redueixen en 727 i situen el total de contractes signats en 5.840, lluny dels 10 mil que es registraven l'any 2008 i 2007. La modalitat que més cau és la indefinida, un 26,3% front el 9,0% de la modalitat temporal. Respecte el trimestre passat la taxa de temporalitat s'eleva un punt percentual i passa a ser del 90,1%.

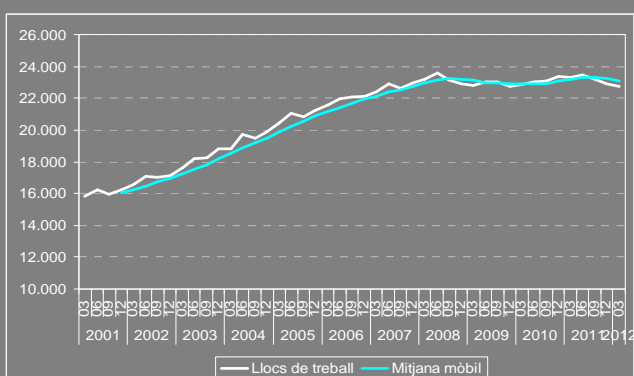
## Sinistralitat laboral

La **sinistralitat** obté el tercer millor registre de la sèrie iniciada el 2001 amb 343 accidents laborals registrats, cap d'ells greu ni mortal. Respecte el mateix període de 2011 representa una disminució de la sinistralitat del 9,3%. L'índex de sinistralitat se situa en els 1.122,9 accidents per cada 100.000 afiliats a la Seguretat Social (el quart millor registre en termes relatius).

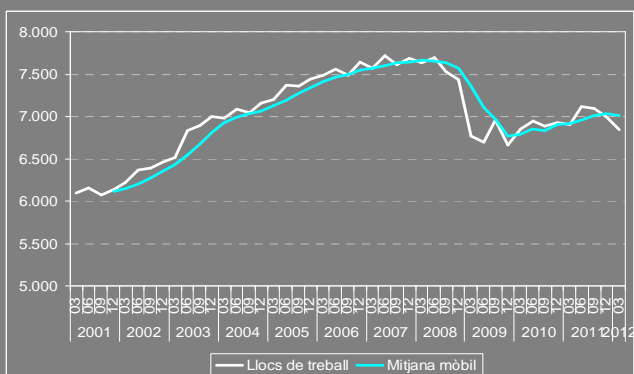
*Cau l'ocupació al sector Serveis a conseqüència dels ajustos pressupostaris de les administracions públiques i per la reconversió del sector financer. De retruc se'n ressenten la resta de sectors econòmics.*

*Cau l'ocupació al Comerç, fet que no es produïa des de l'any 2009, i l'Hoteleria manté la contracció iniciada fa un any.*

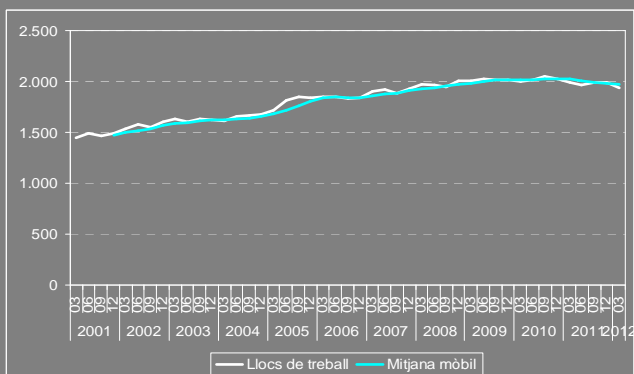
**Gràfic 36 Evolució dels llocs de treball. Serveis. 2001-12. Alt Penedès**



**Gràfic 37 Evolució dels llocs de treball. Comerç. 2001-12. Alt Penedès**



**Gràfic 38 Evolució dels llocs de treball. Hoteleria. 2001-12. Alt Penedès**



Font: Elaboració pròpia a partir de dades del Departament d'Empresa i Ocupació de la Generalitat de Catalunya.

## S'accentua la caiguda de l'ocupació al terciari

S'intensifica la destrucció d'ocupació al sector **Serveis** per segon trimestre consecutiu. El darrer trimestre de 2011 es va anotar per primera vegada des de final de 2009 una caiguda de l'ocupació a l'Alt Penedès en el sector Serveis. La contracció va ser del -1,8% i aquesta s'intensifica durant els tres primers mesos del 2012, en els que s'ha registrat una reducció del 2,4% interanual. En total són 548 llocs de treball menys que el 2011. Respecte el darrer trimestre es destrueixen 199 llocs de treball. Els llocs de treball que finalment es comptabilitzen són 22.734. El mal comportament de la Mediació financera, les Immobiliàries i serves empresarials, l'Administració pública i les Altres activitats socials i altres serveis en són la principal causa. El Comerç i l'Hoteleria també han patit una lleugera contracció. Només Educació i Transports i comunicacions s'anoten increments en l'ocupació. Amb tot, els centres de cotització es mantenen a nivells similars als de l'any passat (s'incrementen en 3 centres). En paral·lel a la destrucció d'ocupació, s'incrementa el nombre de persones registrades a les oficines de treball en un 9,0% interanual. Són 395 persones més que ara fa un any i sumen un total de 4.802 persones a l'atur (el 54,2% del total). Aquesta xifra situa els excedents laborals en el 21,1%.

## Cau l'ocupació al Comerç per primer cop des de 2009

El **Comerç** després de dos anys registrant increments en l'ocupació torna als números vermells. De fet, en termes d'ocupació el sector només ha registrat caigudes importants durant l'any 2009. Així, durant els tres primers mesos del 2012 s'han perdut 70 llocs de treball, l'1,0%. En termes inter trimestrals la reducció és més important, de 150 llocs. El sector crea 6.839 llocs de treball a la comarca, el 18,0% del total. Els centres de cotització es mantenen estables en 858 (4 més que ara fa un any). L'atur augmenta en 49 persones respecte el 2011, un 4,6% més i amb 1.133 persones representa el 12,8% del total comarcal. Els excedents laborals són el 16,6%.

## L'Hoteleria segueix en negatiu

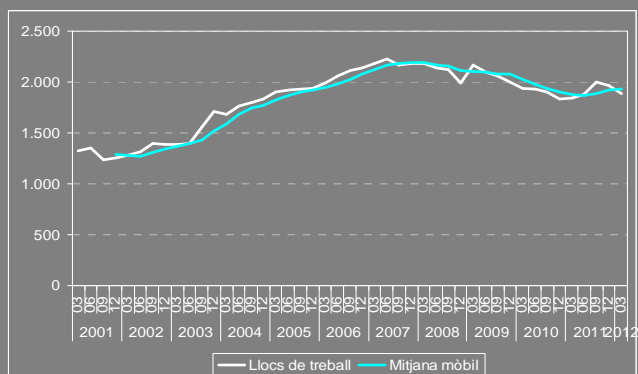
L'**Hoteleria** registra quatre trimestres consecutius en negatiu. El sector que havia presentat un comportament anticíclic en la darrera etapa recessiva mostra signes de debilitació durant el darrer any. En total es comptabilitzen 1.938 llocs de treball, 53 menys que el 2010 (-2,7%). L'atur s'incrementa en 40 persones (un 8,4% interanual), i el nombre de persones registrades a les oficines de treball s'enfila fins les 517 (el 5,8%). Per cada quatre llocs de treball en el sector es comptabilitza una persona a l'atur (el 26,7%).

*El Transport i les comunicacions segueix creant ocupació.*

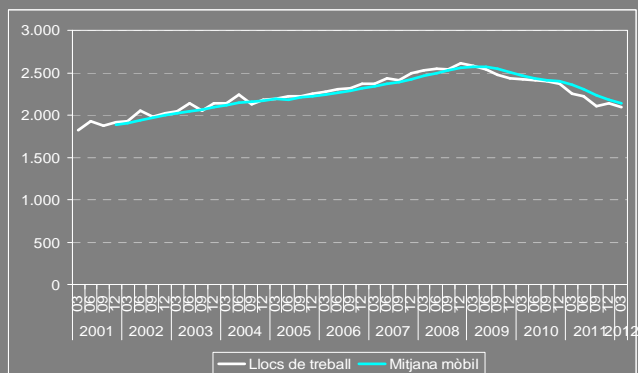
*L'Alt Penedès és de les comarques catalanes on més s'està notant la reconversió del sector de la Mediació financera, que ja porta dos anys notant-se.*

*Les Immobiliàries i serveis empresarials perden ocupació per primer cop des de mitjan 2009.*

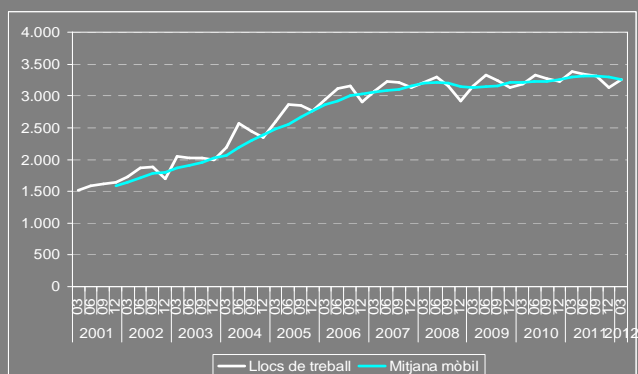
**Gràfic 39 Evolució dels llocs de treball. Transport i comunicacions. 2001-12. Alt Penedès**



**Gràfic 40 Evolució dels llocs de treball. Mediació financera. 2001-12. Alt Penedès**



**Gràfic 41 Evolució dels llocs de treball. Immobiliàries i serveis empresarials. 2001-12. Alt Penedès**



Font: Elaboració pròpia a partir de dades del Departament d'Empresa i Ocupació de la Generalitat de Catalunya.

**El Transport i les comunicacions mantenen el to positiu iniciat el tercer trimestre de 2011**

Per tercer trimestre consecutiu el **Transport i les comunicacions** segueix creant ocupació a la comarca. Durant els tres primers mesos de l'any s'ha moderat el ritme de creixement respecte a trimestres anteriors, però es manté a ritmes positius: del 2,2% interanual. Així, el sector incorpora 41 nous llocs de treball respecte el 2011. Amb tot, respecte el darrer trimestre cau l'ocupació en 84 llocs (un 4,3%) i se situa en 1.884 llocs. Es comptabilitzen un total de 145 centres de cotització, 11 menys que fa un any. L'atur es manté relativament baix, ja que els aturats només representen un 14,0% dels llocs de treball.

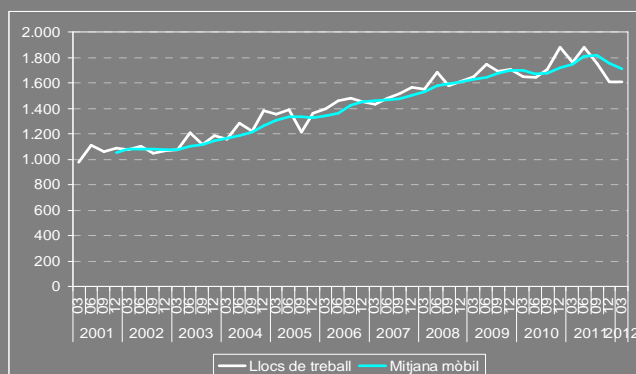
**Segueix la contracció de la Mediació financera**

Segueix un trimestre més la reconversió iniciada el 2009 de la **Mediació financera**. Des de llavors s'han perdut al voltant dels 500 llocs de treball a la comarca, el 20% de l'ocupació del sector. El primer trimestre de 2012 es registren 156 llocs menys que el mateix període de 2011, un 6,9% menys. Respecte al trimestre anterior són 48 llocs menys, el 2,2%. En total hi ha 2.093 llocs de treball localitzats a la comarca, el 5,5% de l'ocupació total. Els centres de cotització es mantenen estables en els 43, un centre més que fa un any. Com és d'esperar, l'atur registra un augment considerable respecte a fa un any, un 59,5%. Passa de 70 persones a l'atur l'any 2011 a les 112 d'enguany, 42 persones més. Tot i així, continua sent dels sectors amb menors excedents laborals (del 5,3%).

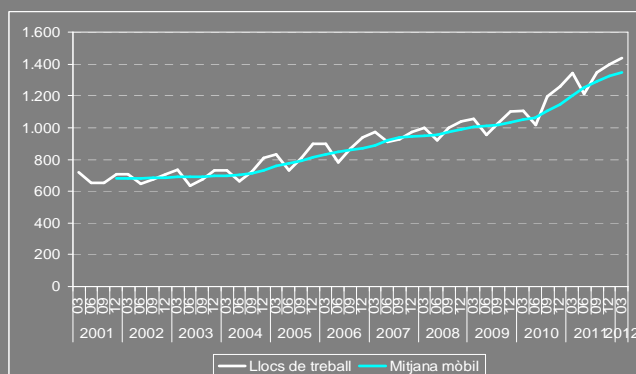
**Segueix la destrucció d'ocupació a les Immobiliàries i els serveis empresarials**

S'intensifica lleugerament la pèrdua d'ocupació a les **Immobiliàries i els serveis empresarials** durant els tres primers mesos de l'any. El sector ha registrat un comportament positiu des de mitjan 2009 i el darrer trimestre del 2011 va entrar en negatiu. Durant el primer trimestre de 2012 la taxa interanual se situa en negatiu (-3,8%), 8 dècimes més negativa que la del trimestre anterior. És un dels sectors clau de l'economia de l'Alt Penedès amb el 8,6% de l'ocupació i amb 3.258 llocs localitzats a la comarca. Els centres de cotització es mantenen força estables (s'incrementen en 7) i es comptabilitzen un total de 441 a finals de març. L'atur s'incrementa en 95 persones, un 6,1% més que ara fa un any. És un dels sectors que presenta un major nombre d'aturats, el 18,9%. Així, amb 1.669 persones registrades a les oficines de treball els excedents se situen en el 51,2%. És a dir, que per cada dos llocs de treball hi ha un aturat/da.

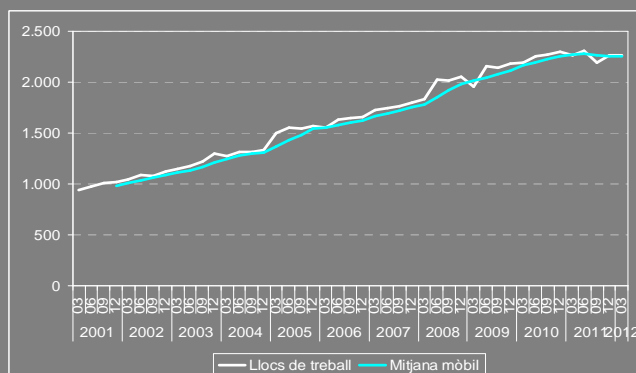
**Gràfic 42 Evolució dels llocs de treball. Administració i Seguretat Social. 2001-12. Alt Penedès**



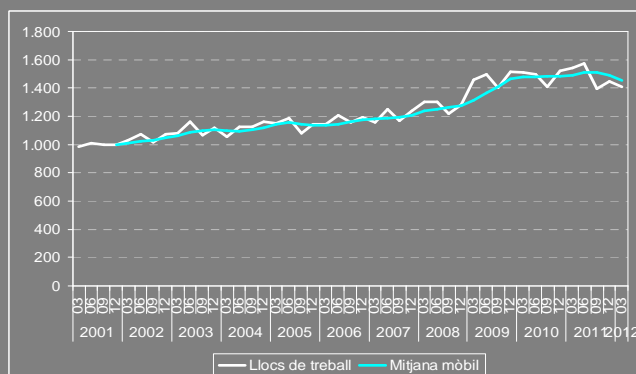
**Gràfic 43 Evolució dels llocs de treball. Educació. 2001-12. Alt Penedès**



**Gràfic 44 Evolució dels llocs de treball. Sanitat i serveis socials. 2001-12. Alt Penedès**



**Gràfic 45 Evolució dels llocs de treball. Altres activitats socials i altres serveis. 2001-12. Alt Penedès**



Font: Elaboració pròpia a partir de dades del Departament d'Empresa i Ocupació de la Generalitat de Catalunya.

*L'Administració i Altres serveis s'anoten una important reducció dels efectius laborals, mentre que l'Educació segueix creant ocupació.*

### L'Administració i seguretat social pateix una important destrucció de llocs de treball

Es consolida la destrucció d'ocupació observada en el darrer informe a l'**Administració i seguretat social**. En termes interanuals es registra una disminució del 8,6% dels llocs de treball, inferior a la que s'observà en l'anterior informe (-14,7%) en el que la destrucció fou molt intensa. En total es perden 151 llocs de treball respecte el mateix període del 2011 i l'ocupació total se situa en 1.609. En paral·lel a aquesta destrucció de llocs de treball, l'atur s'incrementa de forma notable, un 24,5%, 82 persones més respecte al primer trimestre de 2011. En total el sector representa al 4,7% dels aturats, 415 persones. Els excedents laborals porten una dinàmica expansiva, així ja representen a un de cada quatre llocs de treball (25,8%).

### L'Educació s'anota un trimestre més creant ocupació

Des de l'inici de la crisi econòmica l'Educació ha creat 466 llocs de treball nets. És un dels sectors més expansius de l'economia de l'Alt Penedès i un trimestre més segueix aquesta tendència. Amb tot, durant els tres primers mesos de l'any s'ha creat ocupació a ritmes més moderats que trimestres anteriors, tot i que segueixen sent elevats (7,5%). En total hi ha 100 persones més treballant al sector respecte el 2011 i 40 respecte el trimestre passat. El seu pes respecte el conjunt de l'ocupació és poc significatiu (del 3,8%) i genera 1.440 llocs de treball. Es comptabilitzen 80 centres i 88 aturats a principis de 2012.

### La Sanitat i els serveis socials invariable

La **Sanitat i els serveis socials** deixa enrere els nombres vermells i estabilitza la seva ocupació, que es manté al mateix nivell que a 2011 (2.265 llocs). Deixa enrere, per tant, a dos trimestres consecutius de reducció d'efectius laborals. Es comptabilitzen 100 centres de cotització, 5 més que ara fa un any i l'atur augmenta en 32 persones (un 13,4%). Els excedents són de l'11,9%.

### S'intensifica la destrucció d'ocupació a les Altres activitats socials i altres serveis

L'ocupació cau un 8,6% interanual a les **Altres activitats socials i altres serveis** (3,5 punts més que el trimestre passat) i l'atur creix un 15,4% (45 persones més) i els excedents se situen en el 21,1%.



*La manca d'estímul en el sector immobiliari i a la caiguda de la despesa en obra pública impulsa la destrucció d'ocupació al sector de la Construcció per quart trimestre consecutiu.*

*Els principals subsectors industrials es mantenen lleugerament en negatiu, excepte la indústria alimentària que crea ocupació a ritmes moderats.*

### S'intensifica, un trimestre més, la destrucció d'ocupació a la Construcció

La **Construcció** encadena quatre trimestres consecutius en que s'intensifica l'ajust dels seus efectius laborals. Després que s'experimentés al llarg del 2010 una desacceleració en els ritmes de destrucció d'ocupació (impulsada pels canvis normatius en l'IVA i l'IRPF), sembla que passat aquest efecte la situació del sector no deixa d'empitjorar. Durant els tres primers mesos de l'any l'ajust que es produeix en termes interanuals és del -13,5%. És a dir, és perdent 401 llocs de treball en un any. Des de l'inici de la crisi el sector ha perdut un total de 2.294 llocs de treball, el 47% de l'ocupació del sector. Actualment el sector genera 2.569 llocs de treball, el 6,7% del total. En paral·lel s'ha produït una reducció dels centres de cotització del 12,3% (51 menys) i ha augmentat l'atur en 39 persones (el 3,6%). Les persones registrades a les oficines de treball són ja 1.118 i representen el 43,5% dels llocs de treball del sector.

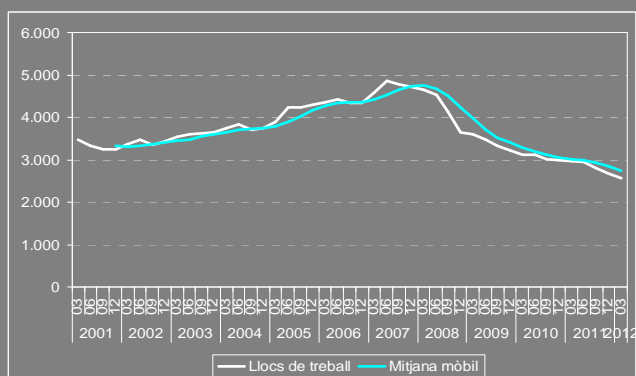
No s'han publicat les dades **d'habitatges iniciats** corresponents al primer trimestre de 2012, però les del darrer trimestre del 2011 se situen en valors similars a les de trimestres anteriors (70 habitatges iniciats).

### La Indústria mostra un lleuger deteriorament

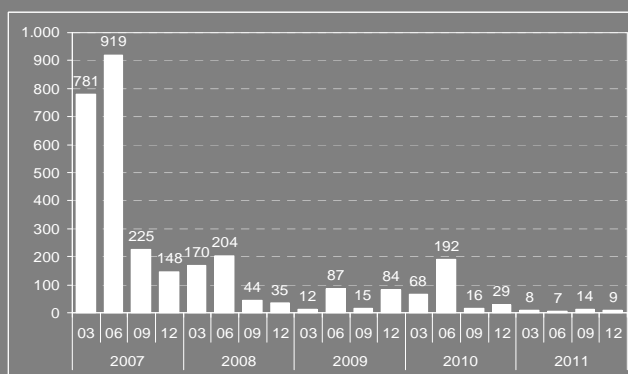
La **Indústria** encadena tres trimestres consecutius en negatiu. La caiguda de l'ocupació durant els tres primers mesos de l'any és de l'1,8% interanual (218 llocs de treball menys). En termes intertrimestrals es perden 95 llocs de treball (el 0,8%). En total es comptabilitzen 11.926 llocs de treball a la comarca, el 31,3% del total. Pel que fa als centres de cotització disminueixen en un 2,3% (14 menys) i se situen en els 603. L'atur augmenta molt moderadament (en 27 persones, el 1,5%) i s'eleva a 1.837 persones, el 15,4% dels llocs de treball.

Dels sectors industrials principals, mostren una dinàmica positiva els subsectors següents (ordenats per ordre de importància en termes d'ocupació): l'Alimentació, begudes i tabac i la Indústria química. En canvi, perden ocupació: el Paper, edició i arts gràfiques, la Fabricació de materials de transport, la Metal·lúrgia i productes metàl·lics, el Cautxú i plàstic i la Maquinària i equipament mecànic.

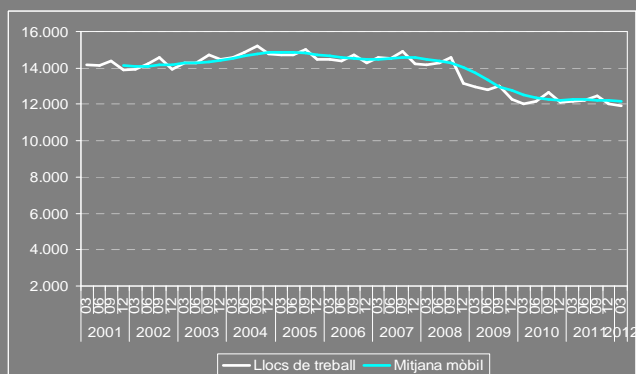
**Gràfic 46 Evolució dels llocs de treball. Construcció. 2001-12. Alt Penedès**



**Gràfic 47 Evolució dels habitatges iniciats. 2007-11. Alt Penedès**



**Gràfic 48 Evolució dels llocs de treball. Indústria. 2001-12. Alt Penedès**



Font: Elaboració pròpia a partir de dades del Departament d'Empresa i Ocupació i el Departament de Territori i Sostenibilitat de la Generalitat de Catalunya.

*Hi ha una tímida recuperació dels llocs de treball al Baix Penedès i la comarca deixa d'estar entre les que perden més ocupació a Catalunya.*

*Es manté el pes del treball autònom en l'economia.*

## Baix Penedès

### Llocs de treball i centres de treball

L'any 2012 s'inicia amb una lleugera recuperació dels **llocs de treball** respecte finals de 2011. La taxa de variació interanual és negativa, -3,2%, però menys que en els tres anys precedents, és a dir, que el ritme de destrucció d'ocupació s'alenteix. Aquest fet pren més rellevància si és té en compte el conjunt del context català, ja que el Baix Penedès millora notablement la seva posició en el rànquing de comarques pel que fa a taxes de variació interanuals: passa d'ocupar la posició 33<sup>a</sup> del conjunt de les 41 comarques, a ocupar la posició número 16.

La comarca se situa a finals del primer trimestre amb 21.067 llocs de treball.

En termes de teixit empresarial no s'arriba a una situació de recuperació, perquè segueix davallant el nombre de **centres de cotització** respecte els dos últims trimestres, però també es suavitza la tendència negativa, ja que la taxa de variació interanual és menys negativa que la dels anys anteriors. El nombre de centres de cotització el primer trimestre de l'any és de 2.427, molt similar al que hi havia deu anys enrere.

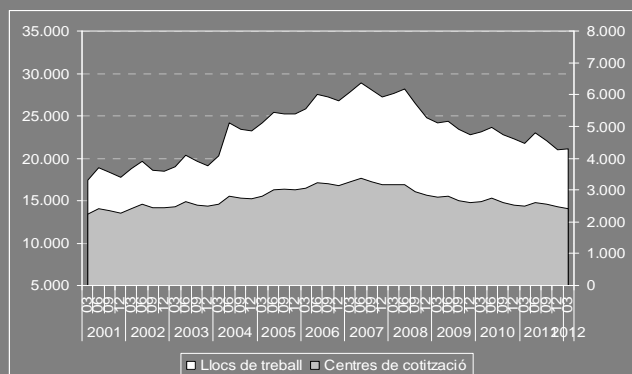
### Treball autònom i assalariat

La reducció del ritme de destrucció d'ocupació ha estat més evident en l'àmbit del treball assalariat, en què d'un 7% de davallada interanual el trimestre passat, ara se situa en el 3,5%. Un any abans, el primer trimestre de 2011, aquest indicador es situava en el 6,7% de pèrdua interanual.

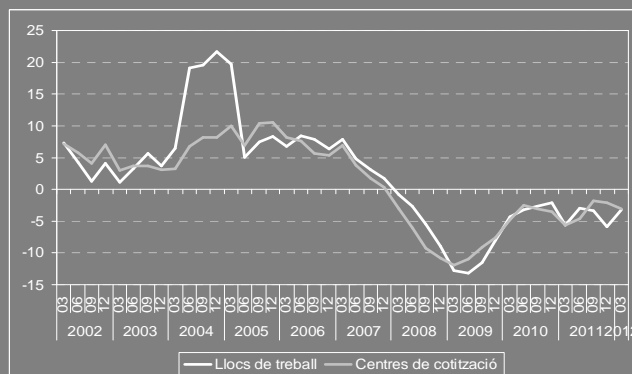
Per contra, el treball autònom, que també segueix perdent ocupació, ho fa de manera menys fluctuant: el primer trimestre de 2011 l'ocupació va caure en un 2,9%, i ara ho ha fet en un 2,5%. És una modalitat de treball menys lligada a l'estacionalitat.

En aquest primer trimestre del 2012, el treball autònom se situa en 6.240 persones, la qual cosa segueix representant un pes d'aproximadament el 29% del conjunt de llocs de treball de la comarca. Segueix havent-hi una diferència important respecte el promig català, en què el treball autònom representa el 18,4% del total de llocs de treball.

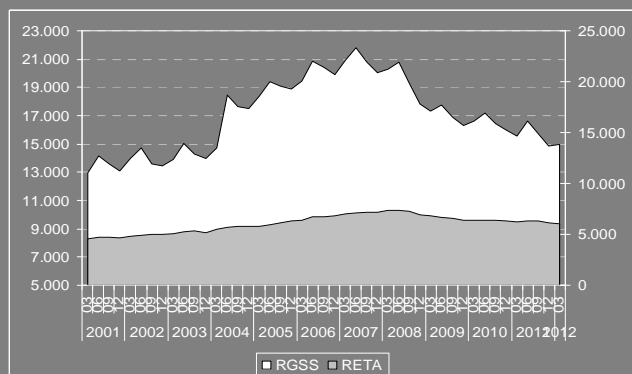
**Gràfic 49 Evolució del nombre de llocs de treball i centres de cotització. 2001-12. Baix Penedès**



**Gràfic 50 Taxes de variació interanuals dels llocs de treball i centres de cotització. 2002-12. Baix Penedès**



**Gràfic 51 Evolució del nombre dels afiliats al RGSS i RETA. 2001-12. Baix Penedès**

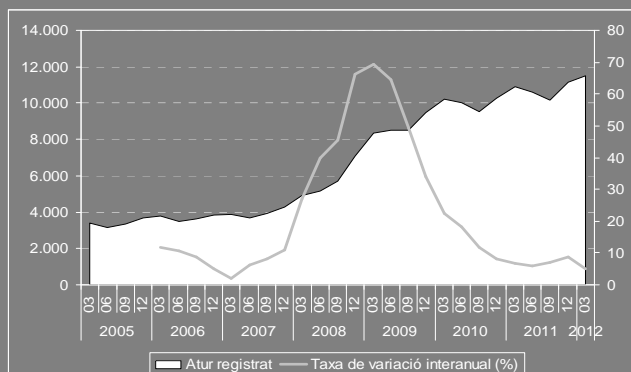


Font: Elaboració pròpia a partir de dades del Departament d'Empresa i Ocupació de la Generalitat de Catalunya.

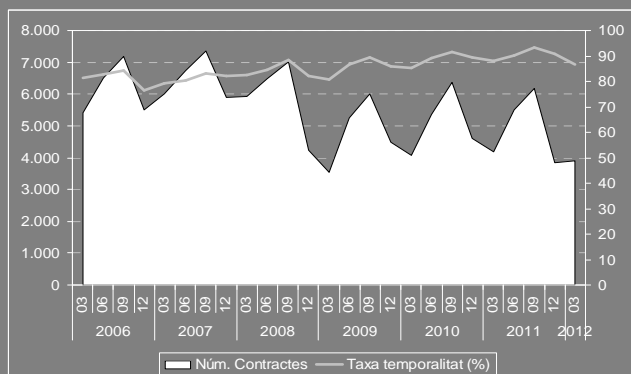
L'increment de l'atur al Baix Penedès és inferior al del conjunt de Catalunya i la comarca segueix millorant la seva posició relativa en el rànquing català.

Per primera vegada en els últims cinc anys, creix la contractació indefinida respecte el mateix trimestre de l'any anterior.

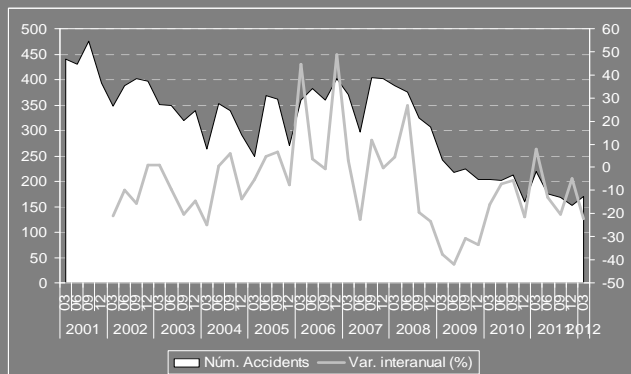
**Gràfic 52 Evolució del nombre de persones registrades a l'atur. 2005-12. Baix Penedès**



**Gràfic 53 Evolució de la contractació. 2006-12. Baix Penedès**



**Gràfic 54 Evolució del nombre d'accidents laborals. 2001-12. Baix Penedès**



Font: Elaboració pròpia a partir de dades del Departament d'Empresa i Ocupació de la Generalitat de Catalunya.

## Atur

L'atur també perd intensitat de creixement, malgrat que augmenta respecte l'últim trimestre de 2011. Però en relació al mateix trimestre dels últims anys, l'increment de l'atur és més baix: 5,1%, respecte el 6,7% del 2011 o el 22,5% del 2010. Amb això, el nombre de persones registrades a l'atur a la comarca se situa en 11.478 persones. Es tracta d'una variació interanual inferior a l'experimentada en el conjunt de Catalunya (6,1%). De fet, pel que fa a les taxes de variació interanuals de l'atur, el Baix Penedès segueix millorant la seva posició respecte d'altres comarques i se situa en la posició 8ª del rànquing.

No obstant, si es posa en relació amb els llocs de treball de la comarca, la perspectiva empitjora, ja que la proporció se situa en el 54,5%, és a dir, que per cada 100 llocs de treball de la comarca, hi ha 55 persones a l'atur, respecte les 53 que hi havia en el trimestre anterior. Aquesta xifra és molt superior al promig català, que és del 22,3%.

La construcció, després d'anys de generació d'atur, sembla que deixa aquesta tendència, ja que, en termes interanuals l'atur a la construcció disminueix en 17 persones (tot i que, amb un 20,2% dels aturats segueix sent el sector amb més pes a l'atur). Molt vinculat al sector de la construcció, el sector de la *Mediació financera* redueix també notablement el ritme de generació d'atur: d'un 42,2% de variació interanual l'últim trimestre de 2011, aquest primer trimestre l'atur ha crescut en un 14,4%.

Per contra, el sector de l'*Administració i seguretat social* deixa 123 persones més a l'atur respecte l'any passat (49,8% d'increment), i ja en són 371 en total.

## Contractació

En paral·lel a l'augment dels llocs de treball, el ritme de **contractació** creix lleugerament respecte el trimestre anterior, amb 3.911 contractes signats. És encara un 6,7% inferior al nivell de fa un any, però la davallada es va suavitzant. I emergeix una dinàmica nova: la disminució de la contractació es produeix només en la contractació temporal (-8,1%). La contractació indefinida, per primera vegada des de mitjans de 2007, creix en termes interanuals.

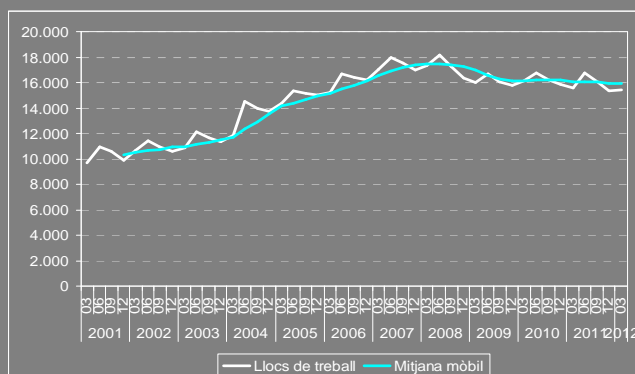
## Sinistralitat laboral

La **sinistralitat** torna a pujar el primer trimestre de l'any, tot i que amb un variació intertrimestral (11,8%) molt inferior a la de l'any passat (36,9%). L'índex de sinistralitat s'ha situat, així, en 1.122,9 accidents per cada 100.000 afiliats a la Seguretat Social.

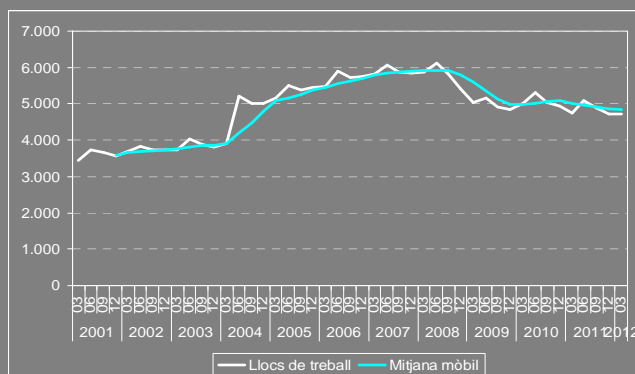
Es redueix el ritme de destrucció de llocs de treball als Serveis.

L'Hoteleria presenta un ritme de creació de llocs de treball que no es veia des de feia cinc anys.

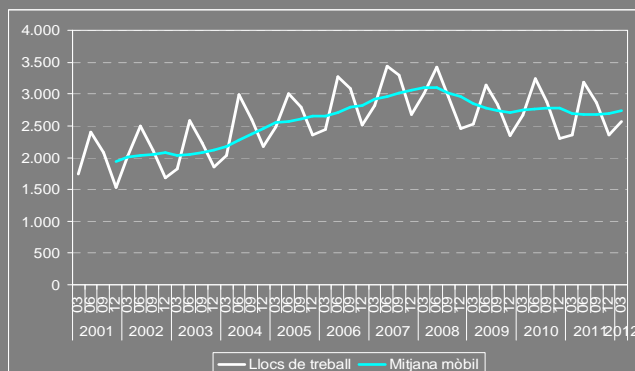
**Gràfic 55 Evolució dels llocs de treball. Serveis. 2001-12. Baix Penedès**



**Gràfic 56 Evolució dels llocs de treball. Comerç. 2001-12. Baix Penedès**



**Gràfic 57 Evolució dels llocs de treball. Hoteleria. 2001-12. Baix Penedès**



Font: Elaboració pròpia a partir de dades del Departament d'Empresa i Ocupació de la Generalitat de Catalunya.

El sector Serveis pràcticament es manté al nivell d'un any enrere

Malgrat el sector **Serveis** està encara en la tendència negativa iniciada l'any 2011, el ritme interanual de destrucció de llocs de treball es va reduint i en aquest primer trimestre el sector presenta només un 0,6% d'efectius menys que un any abans, 15.452 llocs de treball.

El sector que està donant empenta als serveis és principalment l'Hoteleria, que presenta un 8,5% més de llocs de treball que el primer trimestre de 2011. Per contra, el sector de l'Administració i seguretat social segueix amb indicadors interanuals molt negatius. Entre el primer trimestre de 2011 i el trimestre actual es perden 255 llocs de treball, el 16,6%. El comerç, el principal sector dins dels Serveis, redueix força el ritme de destrucció de llocs de treball, i es situa gairebé al mateix nivell que l'any anterior.

El teixit empresarial dels Serveis es contrau en un 1,0% respecte l'any anterior, degut fonamentalment a la desaparició de centres de cotització en el sector de les *Immobiliàries i serveis empresarials*.

Malgrat s'atenua la davallada en els llocs de treball, l'atur registrat en els Serveis a la comarca augmenta en 500 persones, un 7,6% interanual. Els excedents laborals del sector segueixen pujant i arriben al 45,9%.

### S'atenua la davallada del Comerç

El **Comerç** recupera llocs de treball respecte el trimestre anterior, fet que és més rellevant si es té en compte que l'últim trimestre de l'any inclou el període nadalenc, amb l'impuls del consum que això comporta. La millora és quantitativament reduïda, però contribueix a que la taxa de variació interanual es mantingui gairebé al 0%. El sector es situa amb 4.726 efectius. I els centre de cotització, segueixen la tendència a l'alça, per bé que de forma molt gradual. En canvi, l'atur del sector creix en un 9% interanual, situant-se en 1.667 persones.

### L'Hoteleria va consolidant la dinàmica positiva

L'Hoteleria creix un 8,5% interanual, molt per sobre del promig català (2,5%) i es situa en la 4ª posició en el rànquing comarcal. No es registrava un valor positiu d'aquesta magnitud des de l'any 2007. Significa la creació de 211 llocs de treball en un any, arribant als 2.565 efectius. L'atur creix, però ho fa en un 3,2%, per sota del promig de tots els sectors. Els excedents laborals passen del 57% al 53% en un trimestre.

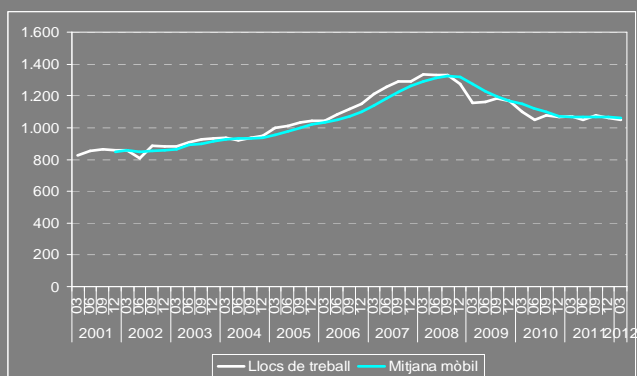
Els centres de cotització creixen en un 3% interanual.



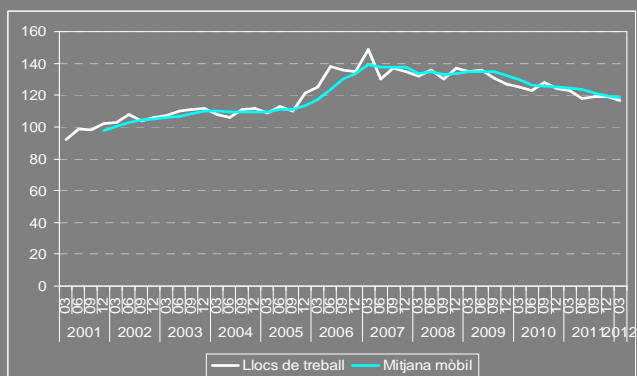
*El sector del Transport i les comunicacions segueix sense mostrar signes de recuperació, per bé que el ritme de pèrdua de llocs de treball és temperat.*

*La Immobiliària i els serveis empresarials segueixen perdent teixit empresarial.*

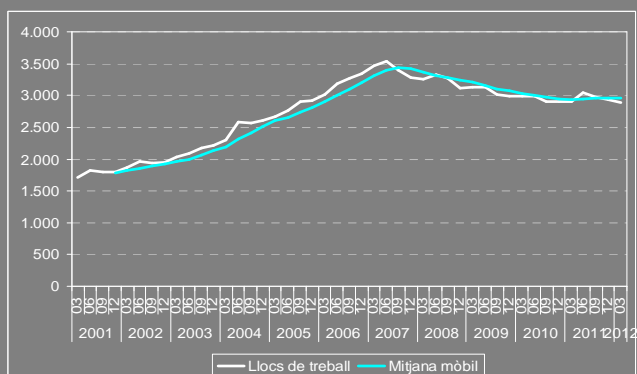
**Gràfic 58 Evolució dels llocs de treball. Transport i comunicacions. 2001-12. Baix Penedès**



**Gràfic 59 Evolució dels llocs de treball. Mediació financera. 2001-12. Baix Penedès**



**Gràfic 60 Evolució dels llocs de treball. Immobiliària i serveis empresarials. 2001-12. Baix Penedès**



Font: Elaboració pròpia a partir de dades del Departament d'Empresa i Ocupació de la Generalitat de Catalunya.

## El Transport i les comunicacions es retrauen

Aquest primer trimestre de l'any el sector, que s'havia mantingut estable tot el 2011, torna a intensificar el ritme de destrucció de llocs de treball, si bé en uns nivells moderats (la taxa de variació interanual és del -1,9%, mentre que fa un any era del -2,8%). Això fa que la comarca deixi d'estar entre les deu primeres de Catalunya pel que fa al sector, ja que passa a ocupar la posició 12<sup>a</sup> del rànquing.

També s'eleva el ritme de generació d'aturats, que és del 7,4% interanual. Així, la incidència de l'atur passa de ser del 35% dels llocs de treball al 40%.

L'atur augmenta, però no de forma especialment acusada. No obstant, amb 374 persones inscrites a l'atur, la incidència és força elevada, ja que representa un 35% dels llocs de treball a un 40%.

## La Mediació financera segueix en descens

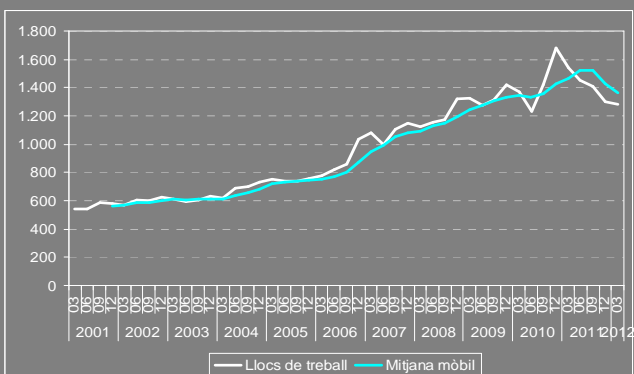
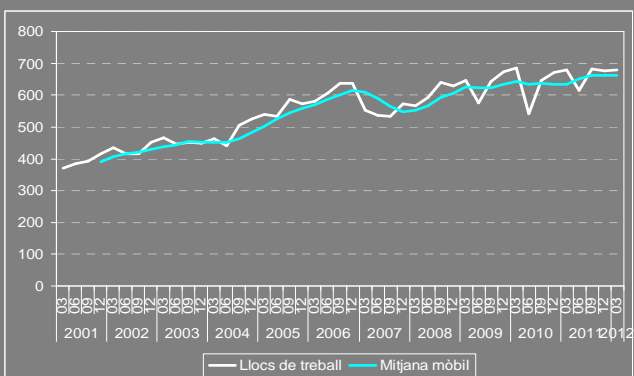
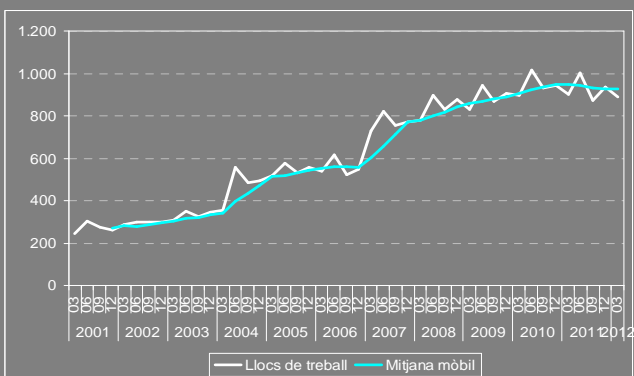
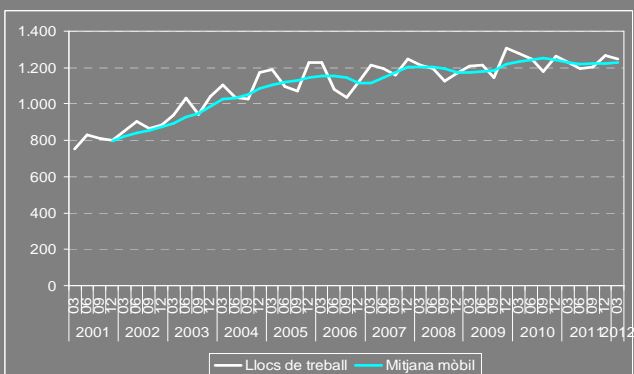
Es tracta del sector de menys pes en l'estructura productiva de la comarca (117 llocs de treball, el 0,6% del total) i, en conseqüència, presenta un comportament bastant erràtic. Tot i així, es manté des de finals de 2009 en negatiu i aquest primer trimestre de l'any, la taxa de variació interanual dels llocs de treball (-4,9%), és força més negativa que un any enrere (-1,6%). La comarca empitjora la seva situació en el rànquing català pel que fa a l'evolució interanual dels llocs de treball, situant-se en la 30<sup>a</sup> posició.

## La Immobiliària i els serveis empresarials deixen d'augmentar

Després d'un any en positiu, el sector de la **Immobiliària i els serveis empresarials**, presenta una molt lleugera pèrdua de llocs de treball respecte un any enrere si bé caldrà veure els propers trimestres per discernir si es tracta o no d'una tendència. Segueix sent el tercer sector en importància a la comarca, amb 2.893 llocs de treball

És més notòria la reducció a nivell de teixit empresarial, ja que es redueixen en un 6,3% els centres de cotització, la qual cosa significa que en tanquen 22 dels 347 que hi havia un any enrere.

Després de la construcció, és el sector amb una incidència de l'atur més elevada (18,8%). Segueix generant atur, però a ritme més lent (2,6% de creixement interanual). Amb tot els excedent laborals del sector continuen en ascens i es situen en el 74,7%, més de quatre punts percentuals per sobre del trimestre anterior.

**Gràfic 61 Evolució dels llocs de treball. Administració i Seguretat Social. 2001-12. Baix Penedès****Gràfic 62 Evolució dels llocs de treball. Educació. 2001-12. Baix Penedès****Gràfic 63 Evolució dels llocs de treball. Sanitat i serveis socials. 2001-12. Baix Penedès****Gràfic 64 Evolució dels llocs de treball. Altres activitats socials i altres serveis. 2001-12. Baix Penedès**

Font: Elaboració pròpia a partir de dades del Departament d'Empresa i Ocupació de la Generalitat de Catalunya.

*L'Administració i la seguretat social continuen amb una forta contracció, però l'Educació i les Altres activitats socials i altres serveis no davallen.*

### Continua la sagnia de llocs de treball a l'Administració i la Seguretat Social

La forta contracció de llocs de treball de l'**Administració i la Seguretat Social** que es va iniciar l'últim trimestre de 2011, continua aquest primer trimestre de l'any, amb 17 llocs de treball menys. Això situa el sector amb 1.283 llocs de treball, 255 menys que un any enrere. El Baix Penedès és de les comarques que pateix més en aquest sentit, ja que es situa en la posició 37<sup>a</sup> del rànquing comarcal de taxes de variació interanuals dels llocs de treball. L'atur registrat del sector augmenta en 123 persones en un any. No obstant això, encara és dels sectors amb poc pes en l'atur i amb una taxa d'excedents laborals més baixa (28,9% dels llocs de treball).

### L'Educació es manté però deixa de créixer

Després de tres trimestres de creixements interanuals, el nombre de llocs de treball en el sector de l'**Educació** es situa el primer trimestre pràcticament al mateix nivell que un any abans, amb 380 llocs de treball. No obstant, s'hi produeix un increment interanual de l'atur del 17,6%, bastant superior a l'increment promig de la comarca (que és del 5,1%). Per contra, no desapareix cap centre de cotització, sinó que es mantenen els 48 que hi havia.

### La Sanitat i serveis socials segueixen amb pèrdues moderades

En el primer trimestre de 2012 no es reverteix la tendència negativa del sector, que porta quatre trimestres perdent llocs de treball en termes interanuals. Per bé que és un ritme lent de decreixement (la taxa en el primer trimestre es situa en el -1%), és significatiu tenint en compte que es tracta d'un sector que en una dècada pràcticament sempre ha estat generant ocupació. No obstant, s'alenteix el ritme de creixement de l'atur, que augmenta en un 21,1% interanual.

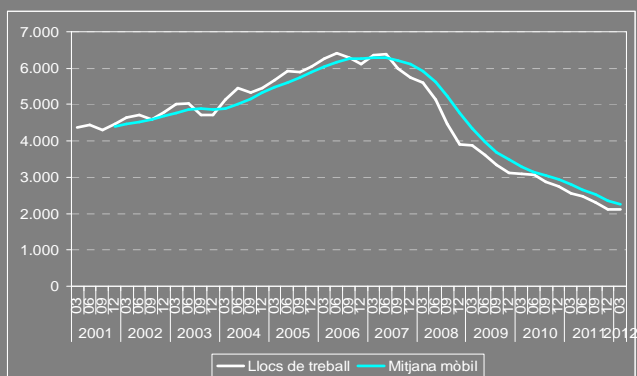
### Prossegueix la dinàmica favorable de les Altres activitats socials i altres serveis

Les **Altres activitats socials i altres serveis**, encara que amb un ritme moderat, segueixen creant ocupació: guanyen 20 llocs de treball en un any i representen gairebé el 6% dels llocs de treball de la comarca. Per altra banda, baixa molt el ritme d'increment de l'atur, que és del 3,6% interanual.

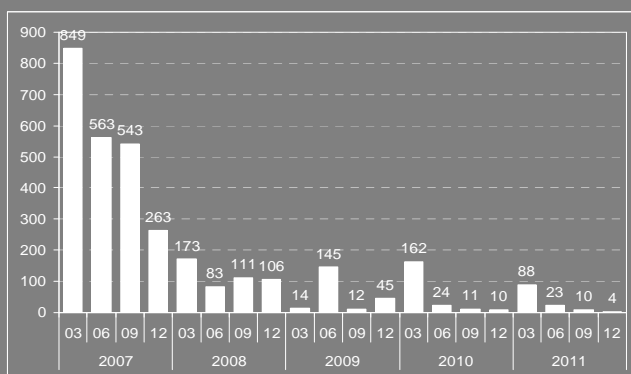
La construcció continua amb forta davallada, tant en llocs de treball com en centres de cotització.

L'atur del sector industrial segueix disminuint progressivament, encara que el sector a la comarca no recupera llocs de treball.

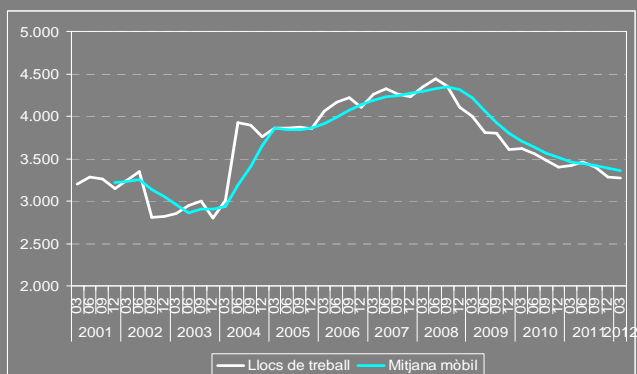
Gràfic 65 Evolució dels llocs de treball. Construcció. 2001-12. Baix Penedès



Gràfic 66 Evolució dels habitatges iniciats. 2007-11. Baix Penedès



Gràfic 67 Evolució dels llocs de treball. Indústria. 2001-12. Baix Penedès



Font: Elaboració pròpia a partir de dades del Departament d'Empresa i Ocupació i el Departament de Territori i Sostenibilitat de la Generalitat de Catalunya.

## Es modera lleugerament el ritme de destrucció de llocs de treball a la Construcció

El sector de la **Construcció** segueix amb taxes de decreixement interanual dels llocs de treball elevades (17,4%), però més baixes que en el trimestre anterior. Igualment, cal destacar que és la primera vegada des de mitjans de 2007 que no hi ha disminució de llocs de treball d'un trimestre a l'altre. El sector segueix aquest primer trimestre amb 2.104 llocs de treball, el 10% del total comarcal. Cinc anys enrere, el març de 2007, la Construcció suposava el 22,8% del teixit comarcal. Per contra, el nombre d'aturats ha disminuït lleugerament respecte un any enrere (17 persones menys) però el volum al que s'ha arribat, superior al del nombre de llocs de treball, fa que la taxa d'excedents laborals es situï al 110%.

La davallada en llocs de treball a la Construcció va clarament associada al tancament de centres de cotització, ja que en un any en desapareixen 61.

No obstant, la tendència de la Construcció al Baix Penedès aquest trimestre no difereix gaire de la situació global de Catalunya, en què es perden el 16,1% dels llocs de treball del sector respecte el primer trimestre de 2011.

## La Indústria perd llocs de treball de forma moderada i frena l'atur

Continua la tendència iniciada el trimestre anterior d'increment de la dinàmica de pèrdua de llocs de treball a la **Indústria**, després que aquesta s'havia anat moderant des de finals del 2010. Es perden un 4,4% dels llocs de treball en un any, percentatge superior al del promig de Catalunya (3,8%). El sector compta amb 3.274 el total d'efectius.

No obstant, és de destacar el fet que l'atur continua disminuint en termes interanuals, per bé que de forma gradual: 25 persones menys que el primer trimestre de 2011. Els excedents laborals representen el 43,4% dels llocs de treball.

Un bon indicador és també el fet que els centres de cotització augmenten lleugerament.

La disminució en els llocs de treball és comú pràcticament a tots els subsectors de la indústria, a excepció principalment de la **Química**, sector minoritari a la comarca però que creix un 24,4% respecte l'any anterior i **Cautxú i plàstic** que, amb 377 treballadors, segueix la dinàmica ascendent de ja fa més d'un any. El subsector del **Reciclatge, distribució d'energia i aigua**, mostra una frenada important en el ritme de creixement (la taxa de variació interanual dels llocs de treball es situa en el 6,8%).

## Taules estadístiques

**Taula 1. Evolució dels sectors econòmics**

<b>Garraf</b>																								
Descripció	Llocs de treball <sup>1</sup>										Centres de col·litació				Atur registrat									
	2011					2012					Δ		Δ%		Δ		Δ%		Taxa exc.lab. <sup>2</sup>		Δ		Δ%	
	1r trim	2n trim	3r trim	4t trim	1r trim	1r trim12- (%)	1r trim12- 4t trim11	1r trim12- 4t trim11	1r trim12- 1r trim11	1r trim12- 1r trim11	1r trim11	1r trim12	1r trim11	1r trim12	1r trim11	1r trim12	1r trim11	1r trim12	1r trim11	1r trim12	1r trim11	1r trim12		
Agricultura	98	95	99	94	95	0,3	1	1,1	-3	-3,1	8	9	1	12,5	121	130	1,0	9	7,7	123,5	137,2			
Indústria	4.296	4.319	4.210	4.180	4.081	13,2	-99	-2,4	-215	-5,0	254	235	-19	-7,5	1.650	1.606	11,7	-45	-2,7	38,4	39,3			
Construcció	3.671	3.444	3.173	2.892	2.794	9,0	-98	-3,4	-877	-23,9	479	406	-73	-15,2	2.318	2.396	17,5	77	3,3	63,2	85,7			
Comerç	6.751	6.902	6.758	6.582	6.366	20,5	-216	-3,3	-385	-5,7	1.026	998	-28	-2,7	2.024	2.267	16,5	242	12,0	30,0	35,6			
Hoteleria	4.117	5.005	4.943	4.008	4.202	13,5	194	4,8	85	2,1	616	604	-12	-1,9	1.453	1.608	11,7	155	10,7	35,3	38,3			
Transport i comunicacions	1.212	1.247	1.262	1.221	1.197	3,9	-24	-2,0	-15	-1,2	157	153	-4	-2,5	344	370	2,7	27	7,8	28,4	30,9			
Mediació financera	201	208	203	204	225	0,7	21	10,3	24	11,9	25	24	-1	-4,0	88	140	1,0	52	59,7	43,6	62,2			
Immobil·làries i serveis empresarials	4.523	4.676	4.475	4.340	4.190	13,5	-150	-3,5	-333	-7,4	548	550	2	0,4	2.470	2.577	18,8	107	4,3	54,6	61,5			
Administració i Seguretat Social	1.901	1.873	1.838	1.738	1.711	5,5	-27	-1,6	-190	-10,0	37	38	1	2,7	425	510	3,7	86	20,2	22,3	29,8			
Educació	1.547	1.394	1.341	1.432	1.463	4,7	31	2,2	-84	-5,4	118	120	2	1,7	273	300	2,2	27	9,8	17,7	20,5			
Sanitat i serveis socials	2.440	2.380	2.427	2.500	2.516	8,1	16	0,6	76	3,1	123	118	-5	-4,1	412	490	3,6	78	19,0	16,9	19,5			
Altres activitats socials i altres serveis	2.204	2.251	2.159	2.205	2.176	7,0	-29	-1,3	-28	-1,3	380	377	-3	-0,8	644	664	4,9	20	3,2	29,2	30,5			
Serveis	24.896	25.936	25.406	24.230	24.046	77,5	-184	-0,8	-850	-3,4	3.030	2.982	-48	-1,6	8.132	8.927	65,2	795	9,8	32,7	37,1			
No classificats															706	638	4,7	-68	-9,6					
<b>Total</b>	<b>32.961</b>	<b>33.794</b>	<b>32.888</b>	<b>31.396</b>	<b>31.016</b>	<b>100,0</b>	<b>-380</b>	<b>-1,2</b>	<b>-1.945</b>	<b>-5,9</b>	<b>3.771</b>	<b>3.632</b>	<b>-139</b>	<b>-3,7</b>	<b>12.928</b>	<b>13.697</b>	<b>100,0</b>	<b>769</b>	<b>6,0</b>	<b>39,2</b>	<b>44,2</b>			

<b>Alt Penedès</b>																								
Descripció	Llocs de treball <sup>1</sup>										Centres de col·litació				Atur registrat									
	2011					2012					Δ		Δ%		Δ		Δ%		Taxa exc.lab. <sup>2</sup>		Δ		Δ%	
	1r trim	2n trim	3r trim	4t trim	1r trim	1r trim12- (%)	1r trim12- 4t trim11	1r trim12- 4t trim11	1r trim12- 1r trim11	1r trim12- 1r trim11	1r trim11	1r trim12	1r trim11	1r trim12	1r trim11	1r trim12	1r trim11	1r trim12	1r trim11	1r trim12	1r trim11	1r trim12		
Agricultura	874	890	899	868	849	2,2	-19	-2,2	-25	-2,9	41	41	0	0,0	433	484	5,5	50	11,6	49,6	57,0			
Indústria	12.144	12.199	12.465	12.021	11.926	31,3	-95	-0,8	-218	-1,8	617	603	-14	-2,3	1.810	1.837	20,7	27	1,5	14,9	15,4			
Construcció	2.970	2.955	2.794	2.671	2.569	6,7	-102	-3,8	-401	-13,5	414	363	-51	-12,3	1.079	1.118	12,6	39	3,6	36,3	43,5			
Comerç	6.909	7.116	7.100	6.989	6.839	18,0	-150	-2,1	-70	-1,0	854	858	4	0,5	1.084	1.133	12,8	49	4,6	15,7	16,6			
Hoteleria	1.991	1.963	1.994	1.989	1.938	5,1	-51	-2,6	-53	-2,7	324	328	4	1,2	477	517	5,8	40	8,4	24,0	26,7			
Transport i comunicacions	1.843	1.879	2.004	1.968	1.884	4,9	-84	-4,3	41	2,2	156	145	-11	-7,1	255	264	3,0	9	3,7	13,8	14,0			
Mediació financera	2.249	2.216	2.104	2.141	2.093	5,5	-48	-2,2	-156	-6,9	42	43	1	2,4	70	112	1,3	42	59,5	3,1	5,3			
Immobil·làries i serveis empresarials	3.385	3.345	3.311	3.136	3.258	8,6	122	3,9	-127	-3,8	434	441	7	1,6	1.574	1.669	18,9	95	6,1	46,5	51,2			
Administració i Seguretat Social	1.760	1.881	1.757	1.606	1.609	4,2	3	0,2	-151	-8,6	114	114	0	0,0	334	415	4,7	82	24,5	19,0	25,8			
Educació	1.340	1.212	1.345	1.400	1.440	3,8	40	2,9	100	7,5	77	80	3	3,9	87	88	1,0	1	1,1	6,5	6,1			
Sanitat i serveis socials	2.265	2.309	2.189	2.260	2.265	5,9	5	0,2	0	0,0	95	100	5	5,3	237	269	3,0	32	13,4	10,5	11,9			
Altres activitats socials i altres serveis	1.540	1.571	1.395	1.444	1.408	3,7	-36	-2,5	-132	-8,6	222	212	-10	-4,5	290	335	3,8	45	15,4	18,8	23,8			
Serveis	23.282	23.492	23.199	22.933	22.734	59,7	-199	-0,9	-548	-2,4	2.318	2.321	3	0,1	4.408	4.802	54,2	395	9,0	18,9	21,1			
No classificats															526	614	6,9	88	16,7					
<b>Total</b>	<b>39.270</b>	<b>39.536</b>	<b>39.357</b>	<b>38.493</b>	<b>38.078</b>	<b>100,0</b>	<b>-415</b>	<b>-1,1</b>	<b>-1.192</b>	<b>-3,0</b>	<b>3.390</b>	<b>3.328</b>	<b>-62</b>	<b>-1,8</b>	<b>8.256</b>	<b>8.855</b>	<b>100,0</b>	<b>599</b>	<b>7,3</b>	<b>21,0</b>	<b>23,3</b>			

Font: Elaboració pròpia a partir de dades del Departament d'Empresa i Ocupació.

1. Llocs de treball = RGSS + RETA.

2. Taxa excendent laboral = Aturats\*100 / Llocs de treball

3. Es refereix als aturats sense ocupació anterior.

A partir de gener de 2008 el règim especial agrari per compte propi s'integra en el règim especial de treballadors autònoms.

Nota: el nombre d'aturats és la mitjana trimestral.



**Taula 2. Evolució dels sectors econòmics**

**Baix Penedès**

Descripció	Llocs de treball										Centres de cotització				Atur registrat						
	2011				2012				Δ		Δ%		Δ		Δ%		Taxa exc.lab. <sup>2</sup>				
	1r trim	2n trim	3r trim	4t trim	1r trim	2n trim	3r trim	4t trim	1r trim12- (%)	1r trim12- 4t trim11	1r trim12- Δ	1r trim12- Δ%	1r trim11	1r trim12	1r trim11	1r trim12	1r trim11	1r trim12	1r trim11	1r trim12	
<b>Agricultura</b>	251	250	250	240	237	1,1	-3	-1,3	-14	-5,6	17	16	-1	-5,9	273	283	2,5	10	3,7	108,8	119,4
<b>Indústria</b>	3.426	3.465	3.402	3.285	3.274	15,5	-11	-0,3	-152	-4,4	237	241	4	1,7	1.444	1.420	12,4	-25	-1,7	42,2	43,4
<b>Construcció</b>	2.546	2.486	2.313	2.103	2.104	10,0	1	0,0	-442	-17,4	341	280	-61	-17,9	2.332	2.315	20,2	-17	-0,7	91,6	110,0
Comerç	4.748	5.078	4.882	4.710	4.726	22,4	16	0,3	-22	-0,5	664	668	4	0,6	1.530	1.667	14,5	137	9,0	32,2	35,3
Hoteleria	2.364	3.191	2.860	2.354	2.565	12,2	211	9,0	201	8,5	363	374	11	3,0	1.315	1.357	11,8	42	3,2	55,6	52,9
Transport i comunicacions	1.070	1.052	1.080	1.063	1.050	5,0	-13	-1,2	-20	-1,9	107	100	-7	-6,5	390	418	3,6	29	7,4	36,4	39,8
Mediació financera	123	118	119	119	117	0,6	-2	-1,7	-6	-4,9	20	19	-1	-5,0	63	72	0,6	9	14,9	50,9	61,5
Immobil·làries i serveis empresarials	2.899	3.049	2.969	2.939	2.893	13,7	-46	-1,6	-6	-0,2	347	325	-22	-6,3	2.106	2.162	18,8	56	2,6	72,6	74,7
Administració i Seguretat Social	1.538	1.451	1.411	1.300	1.283	6,1	-17	-1,3	-255	-16,6	73	72	-1	-1,4	248	371	3,2	123	49,8	16,1	28,9
Educació	678	615	682	676	680	3,2	4	0,6	2	0,3	48	48	0	0,0	135	158	1,4	24	17,6	19,9	23,3
Sanitat i serveis socials	899	1.004	870	933	890	4,2	-43	-4,6	-9	-1,0	63	64	1	1,6	289	350	3,0	61	21,1	32,1	39,3
Altres activitats socials i altres serveis	1.228	1.192	1.204	1.265	1.248	5,9	-17	-1,3	20	1,6	224	220	-4	-1,8	522	541	4,7	19	3,6	42,5	43,3
<b>Serveis</b>	<b>15.547</b>	<b>16.750</b>	<b>16.077</b>	<b>15.359</b>	<b>15.452</b>	<b>73,3</b>	<b>93</b>	<b>0,6</b>	<b>-95</b>	<b>-0,6</b>	<b>1.909</b>	<b>1.890</b>	<b>-19</b>	<b>-1,0</b>	<b>6.596</b>	<b>7.096</b>	<b>61,8</b>	<b>500</b>	<b>7,6</b>	<b>42,4</b>	<b>45,9</b>
No classificats															271	365	3,2	94	34,7		
<b>Total</b>	<b>21.770</b>	<b>22.951</b>	<b>22.042</b>	<b>20.987</b>	<b>21.067</b>	<b>100,0</b>	<b>80</b>	<b>0,4</b>	<b>-703</b>	<b>-3,2</b>	<b>2.504</b>	<b>2.427</b>	<b>-77</b>	<b>-3,1</b>	<b>10.916</b>	<b>11.478</b>	<b>100,0</b>	<b>562</b>	<b>5,1</b>	<b>50,1</b>	<b>54,5</b>

**Garraf-Penedès (3 comarques)**

Descripció	Llocs de treball										Centres de cotització				Atur registrat						
	2011				2012				Δ		Δ%		Δ		Δ%		Taxa exc.lab. <sup>2</sup>				
	1r trim	2n trim	3r trim	4t trim	1r trim	2n trim	3r trim	4t trim	1r trim12- (%)	1r trim12- 4t trim11	1r trim12- Δ	1r trim12- Δ%	1r trim11	1r trim12	1r trim11	1r trim12	1r trim11	1r trim12	1r trim11	1r trim12	
<b>Agricultura</b>	1.223	1.235	1.248	1.202	1.181	1,3	-21	-1,7	-42	-3,4	66	66	0	0,0	827	897	2,6	70	8,4	67,6	76,0
<b>Indústria</b>	19.866	19.983	20.077	19.486	19.281	21,4	-205	-1,1	-585	-2,9	1.108	1.079	-29	-2,6	4.904	4.862	14,3	-42	-0,9	24,7	25,2
<b>Construcció</b>	9.187	8.885	8.280	7.666	7.467	8,3	-199	-2,6	-1.720	-18,7	1.234	1.049	-185	-15,0	5.730	5.829	17,1	99	1,7	62,4	78,1
Comerç	18.408	19.096	18.740	18.281	17.931	19,9	-350	-1,9	-477	-2,6	2.544	2.524	-20	-0,8	4.638	5.067	14,9	429	9,2	25,2	28,3
Hoteleria	8.472	10.159	9.797	8.351	8.705	9,7	354	4,2	233	2,8	1.303	1.306	3	0,2	3.245	3.482	10,2	237	7,3	38,3	40,0
Transport i comunicacions	4.125	4.178	4.346	4.252	4.131	4,6	-121	-2,8	6	0,1	420	398	-22	-5,2	988	1.053	3,1	65	6,5	24,0	25,5
Mediació financera	2.573	2.542	2.426	2.464	2.435	2,7	-29	-1,2	-138	-5,4	87	86	-1	-1,1	220	324	1,0	103	46,9	8,6	13,3
Immobil·làries i serveis empresarials	10.807	11.070	10.755	10.415	10.341	11,5	-74	-0,7	-466	-4,3	1.329	1.316	-13	-1,0	6.150	6.408	18,8	258	4,2	56,9	62,0
Administració i Seguretat Social	5.199	5.205	5.006	4.644	4.603	5,1	-41	-0,9	-596	-11,5	224	224	0	0,0	1.006	1.297	3,8	291	28,9	19,3	28,2
Educació	3.565	3.221	3.368	3.508	3.583	4,0	75	2,1	18	0,5	243	248	5	2,1	495	546	1,6	51	10,4	13,9	15,2
Sanitat i serveis socials	5.604	5.693	5.486	5.693	5.671	6,3	-22	-0,4	67	1,2	281	282	1	0,4	938	1.109	3,3	171	18,2	16,7	19,5
Altres activitats socials i altres serveis	4.972	5.014	4.758	4.914	4.832	5,4	-82	-1,7	-140	-2,8	826	809	-17	-2,1	1.456	1.540	4,5	84	5,8	29,3	31,9
<b>Serveis</b>	<b>63.725</b>	<b>66.178</b>	<b>64.682</b>	<b>62.522</b>	<b>62.232</b>	<b>69,0</b>	<b>-290</b>	<b>-0,5</b>	<b>-1.493</b>	<b>-2,3</b>	<b>7.257</b>	<b>7.193</b>	<b>-64</b>	<b>-0,9</b>	<b>19.136</b>	<b>20.825</b>	<b>61,2</b>	<b>1.689</b>	<b>8,8</b>	<b>30,0</b>	<b>33,5</b>
No classificats															1.503	1.617	4,8	114	7,6		
<b>Total</b>	<b>94.001</b>	<b>96.281</b>	<b>94.287</b>	<b>90.876</b>	<b>90.161</b>	<b>100,0</b>	<b>-715</b>	<b>-0,8</b>	<b>-3.840</b>	<b>-4,1</b>	<b>9.665</b>	<b>9.387</b>	<b>-278</b>	<b>-2,9</b>	<b>32.100</b>	<b>34.030</b>	<b>100,0</b>	<b>1.930</b>	<b>6,0</b>	<b>34,1</b>	<b>37,7</b>

Font: Elaboració pròpia a partir de dades del Departament d'Empresa i Ocupació.

1. Llocs de treball = RGSS + RETA.

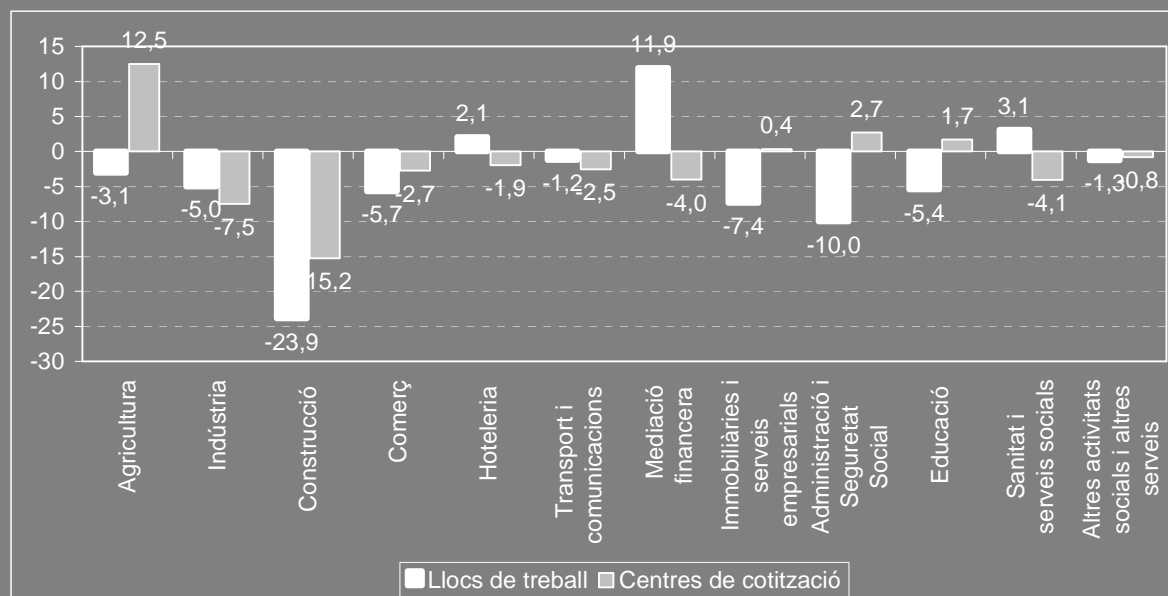
2. Taxa excedent laboral = Aturats\*100 / Llocs de treball

3. Es refereix als aturats sense ocupació anterior.

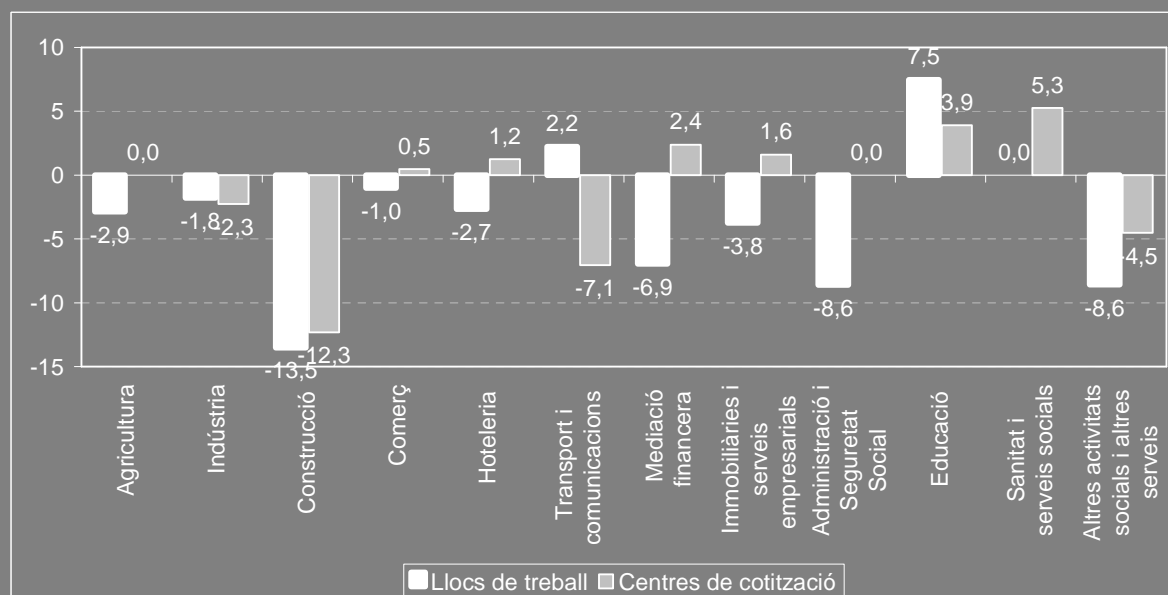
A partir de gener de 2008 el règim especial agrari per compte propi s'integra en el règim especial de treballadors autònoms.

Nota: el nombre d'aturats és la mitjana trimestral.

**Gràfic 65 Taxes de variació interanuals dels llocs de treball i dels centres de cotització al Garraf**

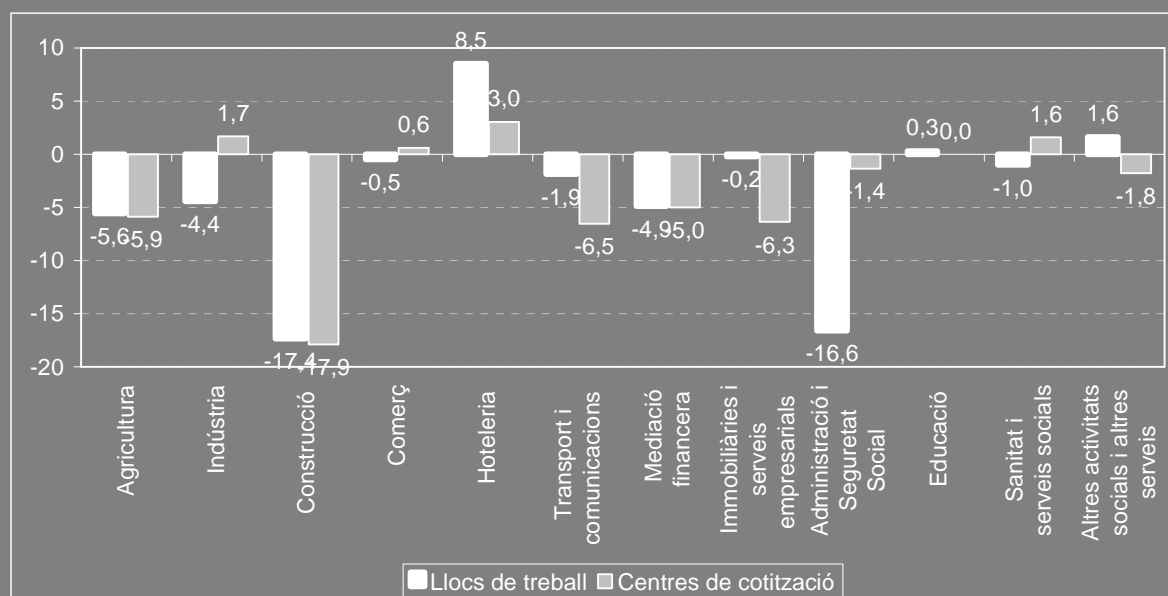


**Gràfic 66 Taxes de variació interanuals dels llocs de treball i dels centres de cotització a l'Alt Penedès**

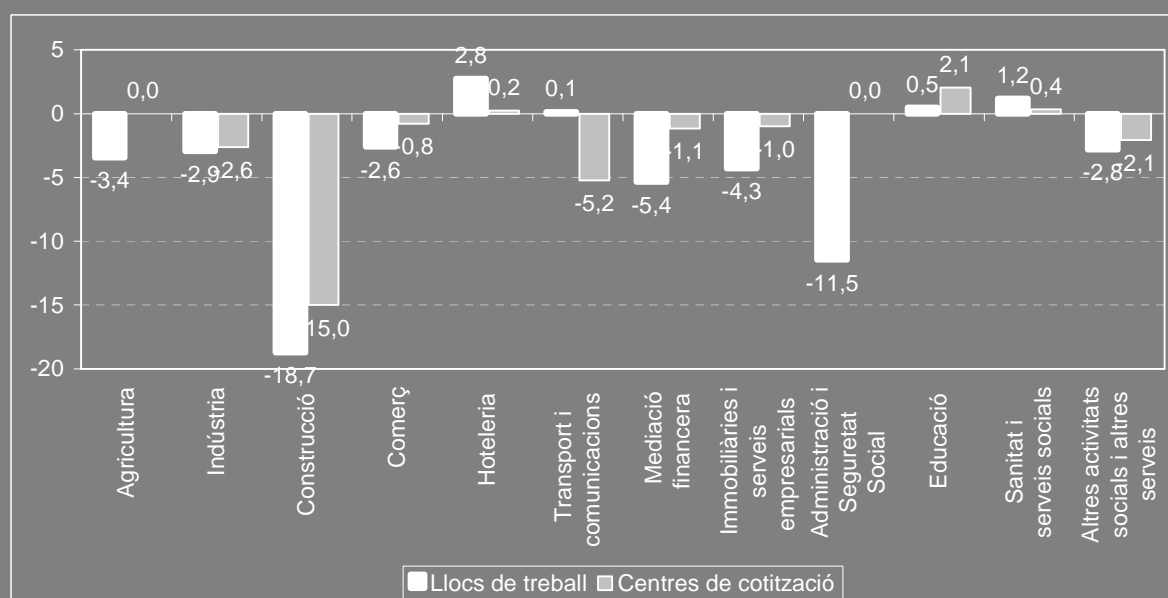


Font: Elaboració pròpia a partir de dades del Departament d'Empresa i Ocupació de la Generalitat de Catalunya.

**Gràfic 67 Taxes de variació interanuals dels llocs de treball i dels centres de cotització al Baix Penedès**

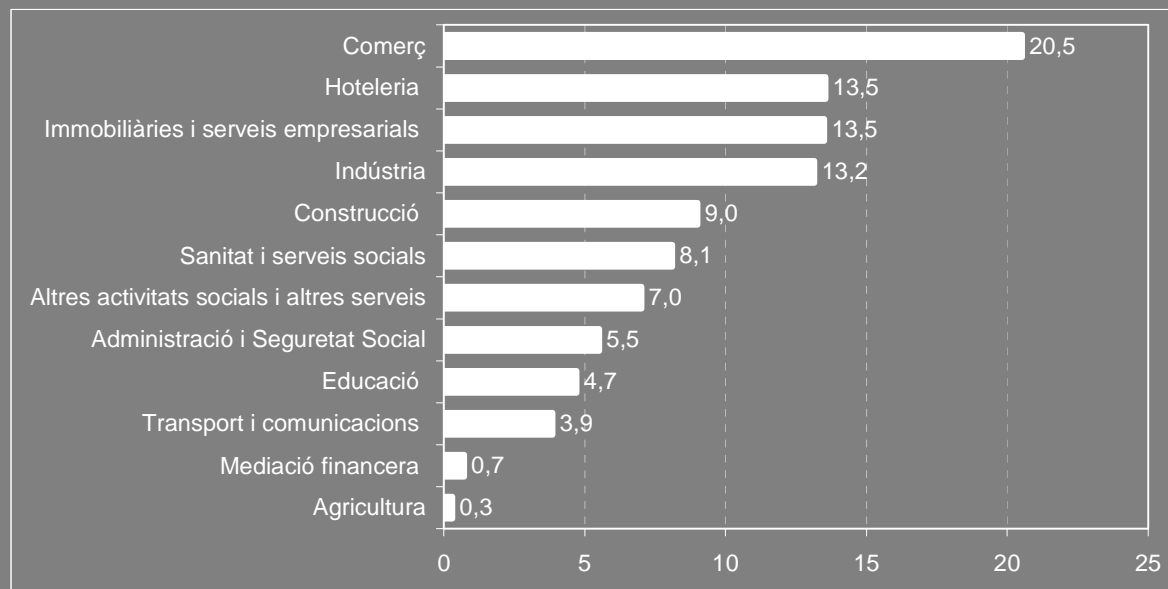


**Gràfic 68 Taxes de variació interanuals dels llocs de treball i dels centres de cotització al Garraf-Penedès**

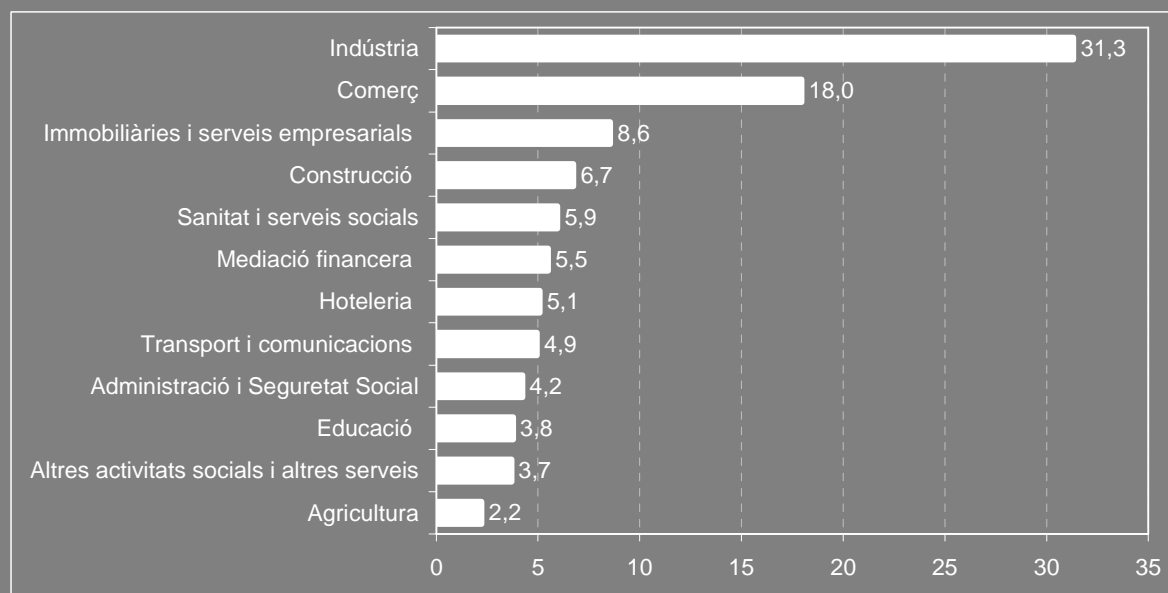


Font: Elaboració pròpia a partir de dades del Departament d'Empresa i Ocupació de la Generalitat de Catalunya.

**Gràfic 69 Distribució dels llocs de treball al Garraf per sectors d'activitat**



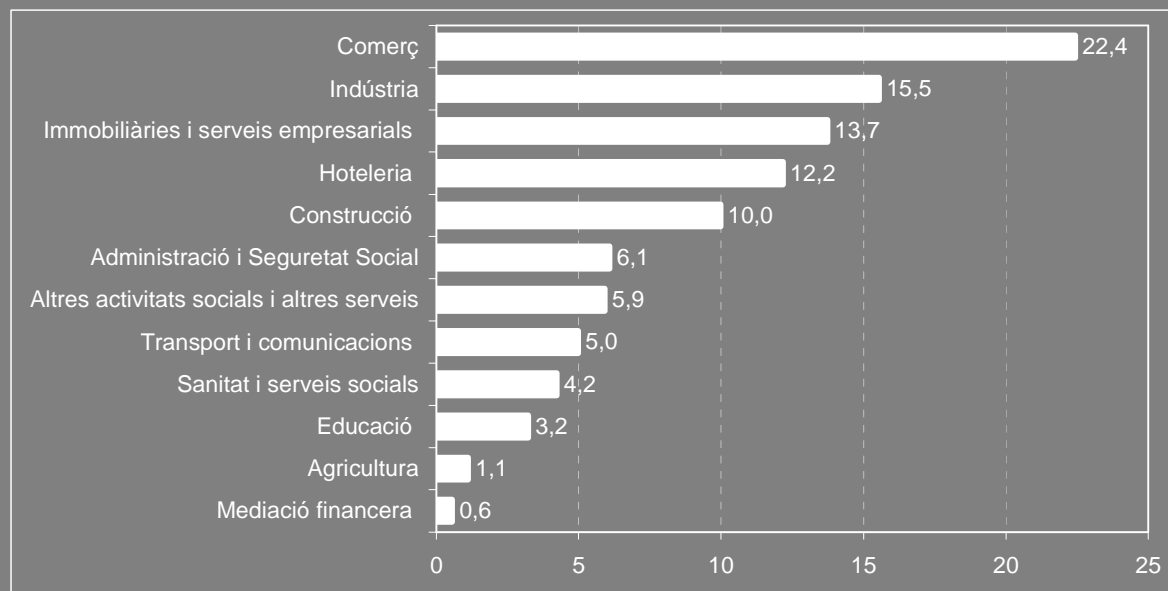
**Gràfic 70 Distribució dels llocs de treball a l'Alt Penedès per sectors d'activitat**



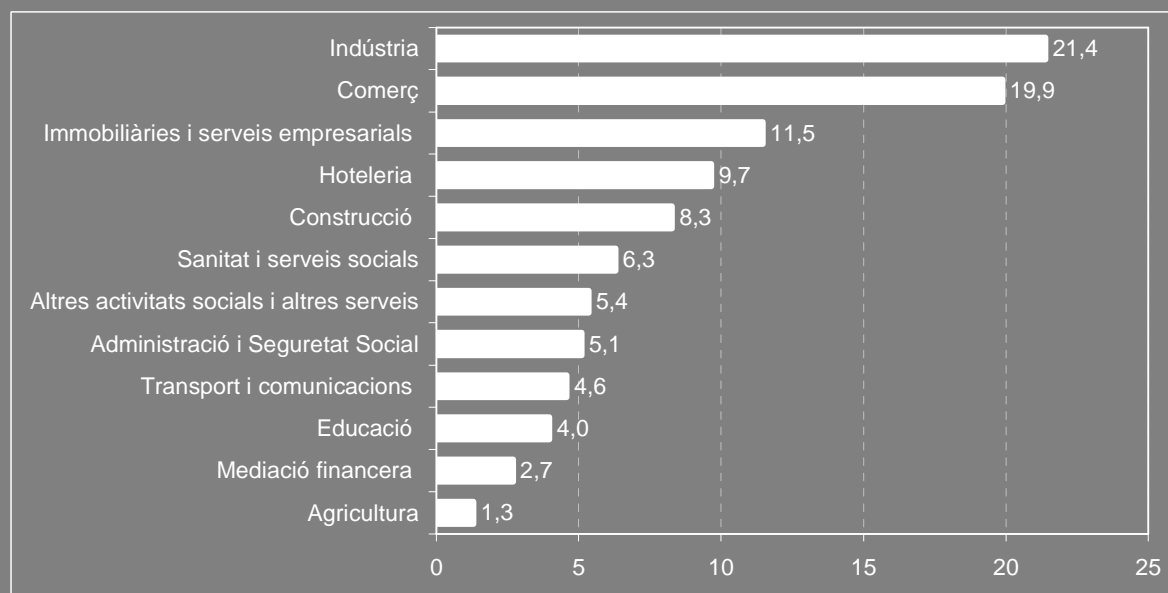
Font: Elaboració pròpia a partir de dades del Departament d'Empresa i Ocupació de la Generalitat de Catalunya.



### Gràfic 71 Distribució dels llocs de treball al Baix Penedès per sectors d'activitat



### Gràfic 72 Distribució dels llocs de treball al Garraf-Penedès per sectors d'activitat



Font: Elaboració pròpia a partir de dades del Departament d'Empresa i Ocupació de la Generalitat de Catalunya.

**Taula 3. Evolució altres indicadors  
Garraf**

Indicador	2011				2012				Δ		Δ%
	1r trim	2n trim	3r trim	4t trim	1r trim	1r trim12- (%)	1r trim12- 4t trim11	1r trim12- 1r trim11	1r trim12- 4t trim11	1r trim12- 1r trim11	
<b>Sinistralitat laboral</b>											
Accidents lleus	322	296	232	223	238	98,8	15	-84	6,7	-26,1	
Accidents greus	0	1	2	0	2	0,8	2	2	n.p.	n.p.	
Accidents mortals	0	0	1	0	1	0,4	1	1	n.p.	n.p.	
<b>Total accidents</b>	<b>322</b>	<b>297</b>	<b>235</b>	<b>223</b>	<b>241</b>	<b>100,0</b>	<b>18</b>	<b>-81</b>	<b>8,1</b>	<b>-25,2</b>	
<b>Índex<sup>1</sup></b>	<b>1.392,5</b>	<b>1.247,4</b>	<b>1.021,8</b>	<b>1.030,3</b>	<b>1.131,4</b>	-	-	-	<b>9,8</b>	<b>-18,7</b>	
<b>Contractació</b>											
Ordinari temps indefinit	434	387	251	277	305	4,5	28	-129	10,1	-29,7	
Foment contractació indefinida	39	42	24	15	36	0,5	21	-3	140,0	-7,7	
Convertits en indefinits	329	295	249	271	260	3,8	-11	-69	-4,1	-21,0	
Resta contractes indefinits	4	7	4	6	7	0,1	1	3	16,7	75,0	
<b>Total contractes indefinits</b>	<b>806</b>	<b>731</b>	<b>528</b>	<b>569</b>	<b>608</b>	<b>8,9</b>	<b>39</b>	<b>-198</b>	<b>6,9</b>	<b>-24,6</b>	
Obra o servei	2.462	2.931	2.702	2.268	2.139	31,3	-129	-323	-5,7	-13,1	
Eventuals circumstàncies producció	3.338	4.740	5.174	3.685	2.757	40,3	-928	-581	-25,2	-17,4	
Interinitat	1.276	1.408	1.363	1.398	1.298	19,0	-100	22	-7,2	1,7	
Resta contractes temporals	37	94	64	55	36	0,5	-19	-1	-34,5	-2,7	
<b>Total contractes temporals</b>	<b>7.113</b>	<b>9.173</b>	<b>9.303</b>	<b>7.406</b>	<b>6.230</b>	<b>91,1</b>	<b>-1.176</b>	<b>-883</b>	<b>-15,9</b>	<b>-12,4</b>	
<b>Total contractes</b>	<b>7.919</b>	<b>9.904</b>	<b>9.831</b>	<b>7.975</b>	<b>6.838</b>	<b>100,0</b>	<b>-1.137</b>	<b>-1.081</b>	<b>-14,3</b>	<b>-13,7</b>	
<b>Habitatge</b>											
Habitatges iniciats <sup>2</sup>	67	20	46	12	n.d.	-	-	-	-	-	
Habitatges acabats <sup>3</sup>	140	132	73	82	n.d.	-	-	-	-	-	

**Alt Penedès**

Indicador	2011				2012				Δ		Δ%
	1r trim	2n trim	3r trim	4t trim	1r trim	1r trim12- (%)	1r trim12- 4t trim11	1r trim12- 1r trim11	1r trim12- 4t trim11	1r trim12- 1r trim11	
<b>Sinistralitat laboral</b>											
Accidents lleus	375	380	350	321	343	100,0	22	-32	6,9	-8,5	
Accidents greus	3	1	2	2	0	0,0	-2	-3	n.p.	n.p.	
Accidents mortals	0	1	0	0	0	0,0	0	0	n.p.	n.p.	
<b>Total accidents</b>	<b>378</b>	<b>382</b>	<b>352</b>	<b>323</b>	<b>343</b>	<b>100,0</b>	<b>20</b>	<b>-35</b>	<b>6,2</b>	<b>-9,3</b>	
<b>Índex<sup>1</sup></b>	<b>1.195,1</b>	<b>1.198,8</b>	<b>1.109,6</b>	<b>1.045,4</b>	<b>1.122,9</b>	-	-	-	<b>7,4</b>	<b>-6,0</b>	
<b>Contractació</b>											
Ordinari temps indefinit	360	312	321	310	287	4,9	-23	-73	-7,4	-20,3	
Foment contractació indefinida	54	35	26	32	26	0,4	-6	-28	-18,8	-51,9	
Convertits en indefinits	368	377	305	435	262	4,5	-173	-106	-39,8	-28,8	
Resta contractes indefinits	4	1	6	3	4	0,1	1	0	33,3	0,0	
<b>Total contractes indefinits</b>	<b>786</b>	<b>725</b>	<b>658</b>	<b>780</b>	<b>579</b>	<b>9,9</b>	<b>-201</b>	<b>-207</b>	<b>-25,8</b>	<b>-26,3</b>	
Obra o servei	1.672	2.828	5.367	2.208	1.657	28,4	-551	-15	-25,0	-0,9	
Eventuals circumstàncies producció	3.059	2.707	3.550	3.097	2.734	46,8	-363	-325	-11,7	-10,6	
Interinitat	959	1.115	1.047	982	792	13,6	-190	-167	-19,3	-17,4	
Resta contractes temporals	91	144	84	89	78	1,3	-11	-13	-12,4	-14,3	
<b>Total contractes temporals</b>	<b>5.781</b>	<b>6.794</b>	<b>10.048</b>	<b>6.376</b>	<b>5.261</b>	<b>90,1</b>	<b>-1.115</b>	<b>-520</b>	<b>-17,5</b>	<b>-9,0</b>	
<b>Total contractes</b>	<b>6.567</b>	<b>7.519</b>	<b>10.706</b>	<b>7.156</b>	<b>5.840</b>	<b>100,0</b>	<b>-1.316</b>	<b>-727</b>	<b>-18,4</b>	<b>-11,1</b>	
<b>Habitatge</b>											
Habitatges iniciats <sup>2</sup>	8	7	14	9	n.d.	-	-	-	-	-	
Habitatges acabats <sup>3</sup>	78	67	131	70	n.d.	-	-	-	-	-	

Font: web del Departament d'Empresa i Ocupació, Territori i Sostenibilitat, i de l'Institut d'Estadística de Catalunya.

1. Índex d'incidència trimestral = nombre d'accidents per cada 100.000 afiliats a la Seguretat Social (no s'inclouen la resta de Règims).

2. Projectes visats col·legis aparelladors.

3. Certificats finals d'obra dels col·legis d'aparelladors.

n.d. No disponible // n.p. càlcul no possible

## Taula 4. Evolució altres indicadors

### Baix Penedès

Indicador	2011				2012				Δ		Δ%	
	1r trim	2n trim	3r trim	4t trim	1r trim	1r trim12- (%)	1r trim12- 4t trim11	1r trim12- 1r trim11	1r trim12- 4t trim11	1r trim12- 1r trim11	1r trim12- 1r trim11	
<b>Sinistralitat laboral</b>												
Accidents lleus	216	175	168	150	167	98,2	17	-49	11,3	-22,7		
Accidents greus	3	1	1	1	3	1,8	2	0	n.p.	n.p.		
Accidents mortals	0	0	0	1	0	0,0	-1	0	n.p.	n.p.		
<b>Total accidents</b>	<b>219</b>	<b>176</b>	<b>169</b>	<b>152</b>	<b>170</b>	<b>100,0</b>	<b>18</b>	<b>-49</b>	<b>11,8</b>	<b>-22,4</b>		
<b>Índex<sup>1</sup></b>	<b>1.410,2</b>	<b>1.059,6</b>	<b>1.074,2</b>	<b>1.023,2</b>	<b>1.134,4</b>	-	-	-	<b>10,9</b>	<b>-19,6</b>		
<b>Contractació</b>												
Ordinari temps indefinit	242	315	227	162	289	7,4	127	47	78,4	19,4		
Foment contractació indefinida	36	32	28	19	33	0,8	14	-3	73,7	-8,3		
Convertits en indefinits	212	189	160	165	191	4,9	26	-21	15,8	-9,9		
Resta contractes indefinits	12	2	3	3	10	0,3	7	-2	233,3	-16,7		
<b>Total contractes indefinits</b>	<b>502</b>	<b>538</b>	<b>418</b>	<b>349</b>	<b>523</b>	<b>13,4</b>	<b>174</b>	<b>21</b>	<b>49,9</b>	<b>4,2</b>		
Obra o servei	947	1.303	1.676	920	898	23,0	-22	-49	-2,4	-5,2		
Eventuals circumstàncies producció	2.347	3.179	3.608	2.136	2.079	53,2	-57	-268	-2,7	-11,4		
Interinitat	345	365	430	400	359	9,2	-41	14	-10,3	4,1		
Resta contractes temporals	49	121	56	44	52	1,3	8	3	18,2	6,1		
<b>Total contractes temporals</b>	<b>3.688</b>	<b>4.968</b>	<b>5.770</b>	<b>3.500</b>	<b>3.388</b>	<b>86,6</b>	<b>-112</b>	<b>-300</b>	<b>-3,2</b>	<b>-8,1</b>		
<b>Total contractes</b>	<b>4.190</b>	<b>5.506</b>	<b>6.188</b>	<b>3.849</b>	<b>3.911</b>	<b>100,0</b>	<b>62</b>	<b>-279</b>	<b>1,6</b>	<b>-6,7</b>		
<b>Habitatge</b>												
Habitatges iniciats <sup>2</sup>	88	23	10	4	n.d.	-	-	-	-	-		
Habitatges acabats <sup>3</sup>	295	107	136	27	n.d.	-	-	-	-	-		

### Garraf-Penedès (3 comarques)

Indicador	2011				2012				Δ		Δ%	
	1r trim	2n trim	3r trim	4t trim	1r trim	1r trim12- (%)	1r trim12- 4t trim11	1r trim12- 1r trim11	1r trim12- 4t trim11	1r trim12- 1r trim11		
<b>Sinistralitat laboral</b>												
Accidents lleus	913	851	750	694	748	99,2	54	-165	7,8	-18,1		
Accidents greus	6	3	5	3	5	0,7	2	-1	n.p.	n.p.		
Accidents mortals	0	1	1	1	1	0,1	0	1	n.p.	n.p.		
<b>Total accidents</b>	<b>919</b>	<b>855</b>	<b>756</b>	<b>698</b>	<b>754</b>	<b>100,0</b>	<b>56</b>	<b>-165</b>	<b>8,0</b>	<b>-18,0</b>		
<b>Índex<sup>1</sup></b>	<b>1.307,6</b>	<b>1.182,9</b>	<b>1.073,0</b>	<b>1.035,6</b>	<b>1.128,2</b>	-	-	-	<b>8,9</b>	<b>-13,7</b>		
<b>Contractació</b>												
Ordinari temps indefinit	1.036	1.014	799	749	881	5,3	132	-155	17,6	-15,0		
Foment contractació indefinida	129	109	78	66	95	0,6	29	-34	43,9	-26,4		
Convertits en indefinits	909	861	714	871	713	4,3	-158	-196	-18,1	-21,6		
Resta contractes indefinits	20	10	13	12	21	0,1	9	1	75,0	5,0		
<b>Total contractes indefinits</b>	<b>2.094</b>	<b>1.994</b>	<b>1.604</b>	<b>1.698</b>	<b>1.710</b>	<b>10,3</b>	<b>12</b>	<b>-384</b>	<b>0,7</b>	<b>-18,3</b>		
Obra o servei	5.081	7.062	9.745	5.396	4.694	28,3	-702	-387	-13,0	-7,6		
Eventuals circumstàncies producció	8.744	10.626	12.332	8.918	7.570	45,6	-1.348	-1.174	-15,1	-13,4		
Interinitat	2.580	2.888	2.840	2.780	2.449	14,8	-331	-131	-11,9	-5,1		
Resta contractes temporals	177	359	204	188	166	1,0	-22	-11	-11,7	-6,2		
<b>Total contractes temporals</b>	<b>16.582</b>	<b>20.935</b>	<b>25.121</b>	<b>17.282</b>	<b>14.879</b>	<b>89,7</b>	<b>-2.403</b>	<b>-1.703</b>	<b>-13,9</b>	<b>-10,3</b>		
<b>Total contractes</b>	<b>18.676</b>	<b>22.929</b>	<b>26.725</b>	<b>18.980</b>	<b>16.589</b>	<b>100,0</b>	<b>-2.391</b>	<b>-2.087</b>	<b>-12,6</b>	<b>-11,2</b>		
<b>Habitatge</b>												
Habitatges iniciats <sup>2</sup>	163	50	70	25	n.d.	-	-	-	-	-		
Habitatges acabats <sup>3</sup>	513	306	340	179	n.d.	-	-	-	-	-		

Font: web del Departament d'Empresa i Ocupació, Territori i Sostenibilitat, i de l'Institut d'Estadística de Catalunya.

1. Índex d'incidència trimestral = nombre d'accidents per cada 100.000 afiliats a la Seguretat Social (no s'inclouen la resta de Règims).

2. Projectes visats col·legis aparelladors.

3. Certificats finals d'obra dels col·legis d'aparelladors.

n.d. No disponible // n.p. càlcul no possible

## Consideracions metodològiques

### Bibliografia de referència.

En l'elaboració del context nacional i internacional, Actíva Prospect ha tingut en compte els següents documents:

- Nota de Conjuntura Econòmica. Altres publicacions. Departament d'Economia i Coneixement. Generalitat de Catalunya.
- Informe sobre la Conjuntura Econòmica. Caixa Catalunya.
- Informe mensual. Publicacions "La Caixa".
- Anàlisi i conjuntura econòmica. Cambra de Comerç de Barcelona.
- Boletín económico. Banco de España.
- Publicacions d'interès. Key issues. Fons Monetari Internacional.
- Així mateix, s'han consultat regularment els mitjans de comunicació econòmics i d'abast general que poguessin proveir d'informació rellevant i actualitzada.

### Llocs de treball i centres de treball

La informació que s'ofereix fa referència als treballadors afiliats al Règim General de la Seguretat Social en situació d'alta laboral i situacions assimilades a l'alta. Els treballadors afiliats figuren agrupats en un compte de cotització a la Seguretat Social. Aquest compte agrupa al col·lectiu de treballadors que pertanyen a una mateixa empresa, i que desenvolupen la seva activitat en una mateixa província. És a dir, les empreses estan obligades a declarar com a mínim un centre de cotització per província. Poden declarar un centre de cotització per cada establiment o bé computar tots els seus treballadors en un sol centre de cotització per província. Per exemple, és habitual que les institucions amb una xarxa important d'oficines o establiments distribuïts en el territori, declarin tots els seus empleats en la seu central. Aquesta situació és dóna en l'àmbit financer, on es pot comprovar com les comarques que tenen la seu central d'una entitat financera, el sector té un pes important en el conjunt de llocs de treball de la comarca, atès que hi computen tots o una bona part dels treballadors de la província.

En aquest sentit, la xifra d'afiliats als centres de cotització situats a cada comarca, no permet conèixer ni la situació laboral dels residents a la comarca - hi poden haver treballadors que resideixen en altres comarques -, ni els llocs de treball efectivament localitzats a la comarca - hi poden haver treballadors que pertanyen a una mateixa empresa que treballen en altres comarques de la província i treballadors de la comarca adscrits al centre de cotització de la seva empresa domiciliat a un altre comarca de la província-.

Cal afegir, a més, que en el còmput dels llocs de treball s'hi inclouen els afiliats al Règim General i al Règim Especial de Treballadors Autònoms. No s'inclouen els afiliats al Règim Especial del Mar, Règim Especial Agrari i Règim Especial d'Empleats de la Llar. No obstant això, a partir del primer trimestre del 2008 es varen anar incorporant tots els treballadors per compte propi del sector al Registre Especial de Treballadors Autònoms. Tot i això, la magnitud del sector primari es manté subrepresentada donat que encara es manté el Règim Especial Agrari, del qual no es disposen dades desagregades per comarca.

Amb els centres de cotització també es pot donar que una mateixa empresa declari més d'un centre de cotització. És a dir, es pot donar la situació en que els treballadors d'oficina es declarin en un centre de cotització i els de producció en un altre. Aquesta, però, no és una situació molt freqüent.

Malgrat aquestes consideracions, la informació sobre els afiliats al Règim General i el Règim Especial de Treballadors Autònoms permet de forma força ajustada aproximar el volum dels llocs de treball localitzats a la comarca, sobretot d'aquells que formen part de les empreses locals. A més, l'anàlisi a llarg termini permet veure'n l'evolució.

### Sinistralitat laboral

Es publica l'índex d'incidència, que posa en relació el grau de sinistralitat i el volum en cada moment de la mà d'obra. S'expressa el valor trimestral i no l'annual. És a dir, el nombre d'accidents en jornada de treball amb baixa respecte als llocs de treball registrats al mateix trimestre. Les xifres trimestrals varien significativament respecte a les anuals, atès que les segones corresponen als accidents acumulats de tot l'any i el nombre de llocs de treball es manté força similar.

L'índex d'incidència presentat a les taules es calcula com el nombre d'accidents per cada 100.000 afiliats al Règim General. El Departament d'Empresa i Ocupació inclou també la resta de règims de la Seguretat Social que tenen cobertes les contingències d'accidents de treball i malalties professionals: Règim Especial de la Mineria del Carbó, Règim Especial del Mar, Règim Especial Agrari i afiliats al Règim Especial de Treballadors Autònoms amb contingències cobertes.

### Atur i excedents de mà d'obra

La lectura de les xifres de l'atur es poden dur a terme des de dues perspectives: la social i l'empresarial.

La perspectiva social pretén estimar quina és la incidència de l'atur en la població. L'indicador més comunament acceptat és la taxa d'atur. Aquesta taxa és el resultat d'expressar en percentatge, el quocient entre la població desocupada i la població activa. La població activa formen el conjunt de persones que, o bé estan treballant o bé estan en disposició de treballar (persones desocupades cercant feina). En l'informe s'utilitza la nova taxa d'atur estimada, elaborada per la Diputació de Barcelona per a les comarques de la seva demarcació. Aquesta taxa es calcula a partir de la relació entre la població desocupada registrada a les oficines d'ocupació (SOC) i la població activa local estimada. Aquest nou mètode permet estimar la població activa a nivell comarcal a partir de les dades de les renovacions padronals i de l'extrapolació de taxes d'activitat per edat i sexe a nivell provincial a partir de les estimacions de l'Enquesta de Població Activa (EPA).

La perspectiva empresarial s'aproxima a partir de la mesura dels excedents de mà d'obra. Aquesta és una situació que es dona quan el nombre de treballadors disponibles és més gran que la demanda laboral que es requereix. La variació en els excedents laborals té repercussions importants en els costos laborals. En l'informe s'utilitza la taxa d'excedent laboral sectorial que representa el nombre d'efectius laborals disposats a treballar respecte els llocs de treball localitzats a la comarca.

### Canvis en la classificació catalana d'activitats econòmiques.

El mes de gener de 2009 va entrar en vigor la nova classificació catalana d'activitats econòmiques (CCAIE-09) que substitueix a la vigent del 1993 (CCAIE-93). L'actualització de la classificació està motivada per la necessitat d'adaptació als canvis en l'estructura econòmica. Entre els canvis hi ha l'aparició o l'augment de protagonisme de determinades activitats que comporta l'aparició de noves categories. És el cas per exemple de les seccions "informació i comunicacions", "activitats professionals, científiques i tècniques" i "activitats administratives i serveis auxiliars". O bé la reubicació d'algunes activitats, per exemple, el trasllat de l'activitat



“promoció immobiliària” a la categoria de “construcció”, mentre que anteriorment es classificava com una activitat de serveis.

L'aplicació d'aquesta nova classificació ha comportat canvis en la categorització i la codificació de les activitats i comporta el trencament de les sèries estadístiques. Aquesta situació afecta només a les magnituds en les quals hi ha desagregacions de les dades per activitat econòmica, com l'afiliació a la Seguretat Social i al treball autònom, als centres de cotització i a l'atur.

Atesa aquesta situació s'ha valorat la idoneïtat d'incloure o no l'evolució per sectors d'aquestes magnituds en el present informe. Finalment, s'ha optat per oferir dades d'evolució un cop establertes les correspondències entre les dues classificacions i les agrupacions sectorials utilitzades a l'informe (que són agregacions per grans sectors) i verificar que en la majoria de casos els canvis són inapreciables. Tot i així, cal prendre les dades d'evolució amb certa cautela i tenir en compte aquest matis. Un clar exemple, en què el canvi de classificació sí ha comportat variacions importants en les sèries, és en l'Agricultura, on el nou canvi en la classificació d'activitats econòmiques classifica les activitats de jardineria (abans incloses en l'Agricultura) en un epígraf dels serveis.

De totes maneres, les dades corresponents al 2n trimestre de 2009 ja estan sota la mateixa classificació i només cal matisar les variacions interanuals (respecte el 2008 que manté la classificació anterior). En conseqüència, les variacions interanuals seran més reals quan s'operi sota la mateixa classificació d'activitats, aquesta situació no es donarà fins el proper informe trimestral.

La Classificació Catalana d'Activitats Econòmiques de 2009 es pot consultar al web de l'Idescat.

<http://www.idescat.cat/cat/idescat/classif/>

### Mitjana mòbil

És un mètode utilitzat per analitzar un conjunt de dades per tal de crear series de mitjanes. En el cas de sèries trimestrals, calcula les mitjanes de quatre trimestres eliminant així l'efecte estacional. S'utilitza per tal d'obtenir una visió més estable, sense estacionalitat; atès que suavitza les fluctuacions a curt termini, ressaltant així les tendències o cicles a llarg termini.

ADEG

Associació d'Empresaris de l'Alt Penedès, el Baix Penedès i el Garraf

C. de l'Àncora, 3  
Vilanova i la Geltrú

C. de la Beneficència, 17  
Vilafranca del Penedès

Tel 902 106 700  
Fax 938 106 701  
[adeg@adeg.cat](mailto:adeg@adeg.cat)