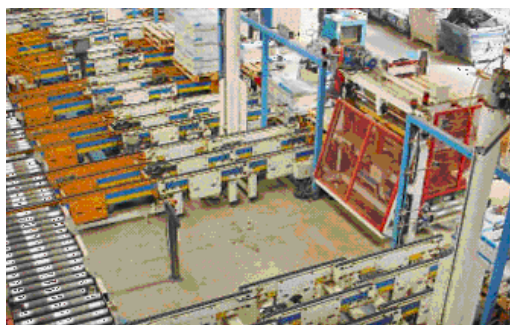


# Informe de Conjuntura Econòmica

GARRAF, ALT PENEDEÈS I BAIX PENEDEÈS

1r. trimestre de 2008

Núm. 13  
Maig  
2008



Una publicació de l'adeg

**ädEg**

Associació d'Empresaris • Garraf • Alt Penedès • Baix Penedès

Amb el patrocini de

**UNILAND**

En la línia de dotar al territori amb elements de debat i de seguiment de la situació socioeconòmica, l'Associació d'Empresaris del Garraf, Alt Penedès i Baix Penedès (adEg), amb el suport de l'empresa UNILAND, realitza trimestralment aquest informe de conjuntura que analitza l'evolució dels sectors més significatius de l'economia i els principals indicadors d'activitat de les comarques del Garraf, l'Alt Penedès i el Baix Penedès.

El disseny i elaboració dels treballs ha estat a càrrec d'Actíva Prospect SL<sup>1</sup>.



---

<sup>1</sup> La Sra. Maite Espinach (Directora d'Actíva Prospect) ha estat a càrrec de la direcció dels treballs i el Sr. David Moreno i Lobera de la seva coordinació. El tractament estadístic i la redacció ha estat a càrrec del Sr. Toni Casarramona i Rodon.

## Context nacional i internacional

---

Després d'uns períodes d'incertesa econòmica, l'**economia mundial** ha entrat de ple en un període de desacceleració. La majoria d'indicadors han portat a les institucions econòmiques internacionals a preveure un deteriorament clar de les expectatives econòmiques, fins al punt que ja es parla d'una desacceleració mundial. Les pertorbacions en el mercat financer de l'agost de l'any 2007 seguiran agreujant la manca de liquiditat dels mercats crediticis mundials. Aquest serà el principal motiu que, segons les projeccions del Fons Monetari Internacional, farà que el creixement mundial disminueixi fins al 3,7% l'any 2008, un punt i quart menys que el nivell obtingut l'any 2007. Dues tendències auguren una major incertesa en l'escenari econòmic mundial: d'una banda, l'augment de la inflació en els països avançats, fruit de l'escalada de preus dels productes energètics i dels productes bàsics, pot reduir encara més el magre creixement projectat; de l'altra, l'escalada del preu dels productes alimentaris pot posar en situació crítica la població dels països subdesenvolupats i crear tensions en els fluxos inversors mundials. Malgrat aquestes incerteses, la integració de l'economia mundial i la solidesa dels intercanvis internacionals són actius que poden alleugerir la desacceleració i evitar que alguns indicadors caiguin de forma abrupta.

Els **Estats Units**, la principal economia mundial, viu també un període d'incertesa econòmica (podria entrar en recessió). Els últims reajustaments fets per la Reserva Federal sembla que no evitaran que el PIB baixi aquest any fins el 0,5%, mentre s'intensifiquen les pèrdues al sector financer i es debilita el mercat laboral. El **Japó** es preveu que mantingui una evolució positiva tot i que el seu creixement no es preveu que superi el dos per cent. Pel que fa a les **economies emergents**, els dubtes sobre el rumb de l'economia mundial no serà un fre al seu creixement. Les previsions són que la Xina i l'Índia seguiran encapçalant el creixement econòmic mundial (el PIB creixerà el 10,4% i el 8%, respectivament) tot i que es preveu una certa contenció en les inversions de les empreses. Per la seva banda, Brasil preveu augmentar el creixement fins el 4,8% i seguir sent el motor de l'economia sud-americana.

La renovada inestabilitat dels mercats internacionals, l'acceleració en l'apreciació de la moneda i la tendència creixent dels preus de l'energia, els productes industrials i l'alimentació han colpejat l'economia de la **zona euro** en un moment en què la tendència ja era decreixent. Malgrat que l'activitat inversora continua a un ritme destacable (un 3% en l'últim trimestre del 2007), el creixement a la zona euro es preveu que caigui fins l'1,4%, la meitat que l'any 2007. La confiança dels agents econòmics (segons l'Indicador de Sentiment Econòmic calculat per la Comissió Europea) es preveu que segueixi caient l'any 2008 i finalment remunti el 2009. La pauta de

desacceleració és generalitzada i el creixement se situa per sota el dos per cent: Alemanya es preveu que creixi un 1,6% l'any 2008 (5 punts menys que el 2007), França un 1,7% (tres dècimes menys) i Itàlia obtindrà un creixement nul (del 0,7%, la meitat que l'any 2007). Fora de la zona euro, el Regne Unit creixerà un 1,7% (cinc punts menys que l'any 2007). Quant als països de l'est, en general seguiran tenint un creixement estable, amb el lideratge de Polònia, país que tornarà a superar els cinc punts percentuals de creixement i es consolidarà com a líder regional. No obstant, la persistència de les pressions inflacionistes que es registraran a la Unió Europea –els preus augmentaran fins el 2,7%, tres dècimes més que l'any 2007- poden restar competitivitat i minar la confiança de consumidors i empresaris.

A inicis d'any es preveia que l'economia **espanyola** seguís creixent però immersa en una important desacceleració que reduiria el creixement fins el 2,5% (segon l'OCDE), el 2,7% (Comissió Europea), o bé fins l'1,8% (FMI). Tanmateix, les darreres previsions d'organismes econòmics i del mateix ministre d'economia s'han reduït constantment durant aquest primer trimestre. Segons la Fundació de Caixes d'Estalvis (FUNCAS) les perspectives de l'economia espanyola s'han deteriorat de forma accelerada des d'inicis d'any. Amb cada nou indicador que es publica, empitjora el panorama econòmic, obligant a revisar constantment a la baixa les previsions de creixement. L'economia es veurà afectada per l'esgotament de la puixança de l'activitat constructora i per una inflació vuit punts percentuals més alta que la mitjana europea (les previsions inicials per l'any 2008 són del 3,7%, tot i que aquest mes de maig s'ha registrat el 4,7% i porta set mesos per sobre del 4%). L'atur es preveu que serà del 8,5% (Govern Espanyol) o bé del 9,5% (FMI). Pel que fa a aquest primer trimestre del 2008, el creixement del PIB s'ha situat, segons l'INE, al 2,7% (l'evolució dels darrers trimestres ha estat la següent: 4,0%, 3,8%, 3,5% i 2,7%). La lleu recuperació de la demanda interna que s'ha experimentat l'últim trimestre de l'any 2007, combinat amb la disminució de les importacions, ha fet que el PIB espanyol continués vigorós. El sector industrial és el que, juntament amb la construcció retrocedeix més, a causa sobretot de l'augment dels preus industrials i dels costos laborals. Per contra, el sector serveis ha crescut un 4,5% l'any 2007. El dèficit de la balança de pagaments continua creixent i es va situar al 10% del PIB l'any 2007, malgrat el lleuger recés de les importacions.

A **Catalunya** l'economia no quedarà exempta del context internacional i patirà també un procés de desacceleració. L'economia catalana es troba en el repte d'afrontar un punt d'inflexió en el cicle econòmic que la portarà a taxes de creixement més moderades en els propers dos anys. Segons l'Idescat, s'està produint un alentiment en el ritme de creixement del PIB català que l'ha conduït al 2,6% interanual, cinc dècimes menys que en el trimestre anterior. Si bé la desacceleració ha estat generalitzada, ha estat més acusada en el sector primari i en el de la construcció. Només el motor de l'economia catalana, el sector serveis - tot i la desacceleració - segueix creixent amb força

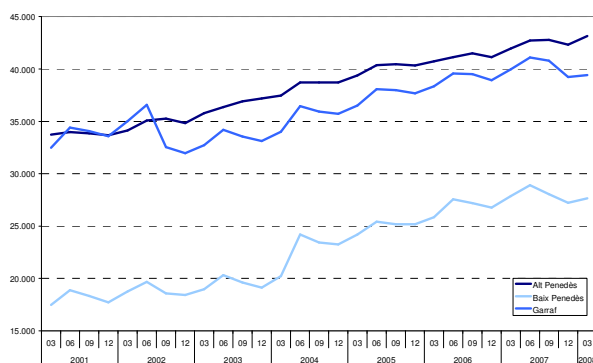
(4,2% l'any 2007 i 3,6% el primer trimestre de 2008). El comportament expansiu de les activitats relacionades amb el consum públic – l'educació, sanitat i serveis socials – són el motiu principal d'aquest balanç positiu, mentre el comerç i les activitats immobiliàries són les que enregistren una pitjor situació. En aquest sentit, es preveu que el consum privat tendeixi a reduir-se a causa de l'endeutament familiar i, en general, a la pèrdua de confiança dels consumidors catalans. Quant al sector turístic les dades pel primer trimestre mostren una reactivació tant del nombre de turistes com de les pernoctacions. Malgrat aquest bon comportament del primer trimestre, caldrà veure com evoluciona el sector en aquest entorn de desacceleració econòmica durant la temporada d'estiu. En la vessant positiva, Catalunya va escurçant des del 2007 el diferencial d'exportacions vers altres països de la zona euro.

## L'informe en un minut

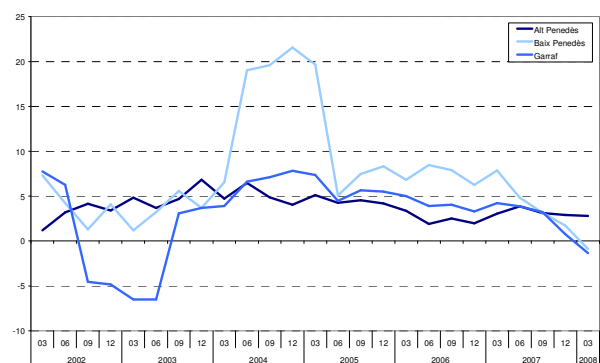
El primer trimestre de 2008 mostra la cruesa d'una intensa desacceleració econòmica a les tres comarques del Penedès-Garraf. On es fa més palès aquest refredament de l'economia és en les dues comarques marítimes, que enregistren taxes de variació interanuals negatives en l'ocupació i en la iniciativa empresarial. La mala situació per la que està passant la construcció – que és un dels principals sectors de l'economia local en aquestes dues comarques (amb prop del 20% de la població ocupada) – en són la principal causa. En canvi, a l'Alt Penedès la situació és menys negativa, tot i que per primer cop se suma a la dinàmica de desacceleració general.

A les tres comarques s'observa un clar procés de destrucció d'ocupació assalariada i un ritme inferior en la creació de treball autònom a l'enregistrat en períodes anteriors. En el cas de les comarques del Garraf i el Baix Penedès es confirma altre cop un context de desacceleració més acusada que el conjunt de l'economia catalana.

Gràfic 1 Evolució del nombre d'ocupats. 2001-08



Gràfic 2 Taxes de variació interanuals del nombre d'ocupats. 2002-08



Font: Generalitat de Catalunya. Departament de Treball.

La **construcció** mostra divergències comarcals en el seu comportament. Al Baix Penedès l'ajustament del sector ha estat més intens (ha caigut un 12% respecte el mateix trimestre del 2007). Al Garraf també s'observa aquest reajustament, amb una caiguda del 4,1%. En canvi, a l'Alt Penedès, la situació del sector és de desacceleració, amb un creixement interanual moderat de l'ocupació de l'1,3%. La situació és, doncs, força decebedora pels operadors del sector i tot indica la necessitat d'una forta reconversió del sector.

El comportament de la **indústria** també és desigual. D'una banda, l'evolució de l'ocupació és negativa a l'Alt Penedès i al Garraf (amb taxes interanuals negatives properes al 2,5%) i lleugerament positiva al Baix Penedès (1,9%). El comportament negatiu és força generalitzat, excepte pel subsector de la indústria química que mostra signes positius a totes tres comarques.

El mal comportament de l'hoteleria al Garraf és la principal causa de que es destrueixi ocupació en el conjunt del sector **serveis**. El bon comportament de subsectors com educació, sanitat i serveis socials i mediació financera, no ha estat suficient per a compensar els mals resultats de l'hoteleria en aquesta comarca. La situació respecte al sector és més benèvola amb el Baix Penedès amb un creixement global de l'1,7%. En aquesta comarca l'hoteleria obté un bon resultat i la caiguda de dinamisme del sector és deguda al comportament negatiu de la mediació financera i les activitats immobiliàries. En canvi, a l'Alt Penedès el sector serveis es manté com un dels motors de l'economia, amb un creixement del 3,7% respecte el mateix trimestre del 2007. En aquesta comarca, tots els subsectors han tingut un comportament positiu, excepte els transports.

La cruesa de la desacceleració es mostra també amb l'evolució de l'**atur**. Aquesta, mostra la intensitat en que s'està destruint destrucció en sectors com la construcció (l'augment en el nombre d'aturats respecte el mateix trimestre del 2007 oscil·la entre el 40% al Garraf i el 75% al Baix Penedès). Un altre sector on també augmenta l'atur de forma generalitzada és en els serveis immobiliaris (entre un 13 i 23%). En conseqüència, les taxes d'atur se situen en un escenari de nivells elevats en les dues comarques més afectades - el 15,1% al Baix Penedès i el 13,1% al Garraf - mentre a l'Alt Penedès es manté a nivells relativament baixos (7,8%).

Els nivells de **contractació** cauen amb força intensitat al Garraf (disminueixen un 14,9% respecte el mateix trimestre del 2007). En canvi, al Baix Penedès i l'Alt Penedès s'estanca en nivells similars. En termes generals, hi ha una disminució molt significativa de la contractació indefinida que ha caigut en totes tres comarques a ritmes propers a dues xifres.

Pel que fa a la **sinistralitat laboral**, durant aquest primer trimestre de l'any s'enregistra un comportament negatiu tant en termes relatius com absoluts a l'Alt i Baix Penedès i positiu al Garraf. En conseqüència, les expectatives de reducció de la sinistralitat fruit d'una menor activitat constructora no s'ha complert.

# L'Alt Penedès

## Ocupació i establiments

Després de la recuperació dels ritmes de creixement que ha representat el 2007, la dinàmica de l'ocupació i dels centres de cotització durant el primer trimestre del 2008 evidencia la desacceleració econòmica que es viu al conjunt de l'economia catalana. La desacceleració es nota principalment en la menor creació d'ocupació assalariada i en el menor dinamisme en la creació d'empreses.

El primer trimestre de l'any representa un canvi d'inflexió pel que fa al comportament de l'economia de l'Alt Penedès, que durant el segon trimestre del 2007 semblava que havia de recuperar els nivells de creixement del període 2003-05 (superiors al 4%). Tanmateix, durant el tercer trimestre del 2007 ja s'observà un menor dinamisme i, a partir de llavors, una tendència a estabilitzar-se en ritmes de creixement al voltant del 3%. Finalment, aquest trimestre la variació interanual de l'ocupació se situa al 2,8%.

Tanmateix, la situació de desacceleració és menys intensa que la que registra el conjunt de l'economia catalana, on la variació interanual de l'ocupació ha estat de l'1,1%.

(1,7 punts percentuals menys que a l'Alt Penedès).

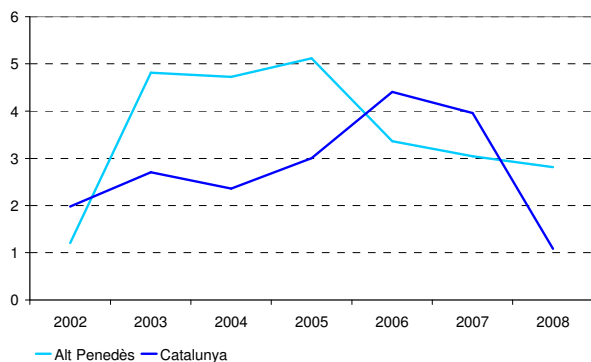
Tot i el context de desacceleració, la xifra d'ocupació a la comarca se situa en un nou màxim, les 43.143 persones ocupades, 1.181 més que les observats en el mateix trimestre de 2007, i per primer cop es situa per sobre de les 43 mil persones ocupades.

La desacceleració més important és la que pateix la població ocupada assalariada (de l'1,0%) mentre que els treballadors autònoms enregistra el creixement més important de tot el període 2001-08 (11,2%). Del conjunt d'ocupats a la comarca en el primer trimestre de 2008, 34.908 són treballadors afiliats al Règim General de la Seguretat Social (el 80,9%), mentre que 8.235 són treballadors afiliats al Règim Especial de Treballadors Autònoms (el 19,1%).

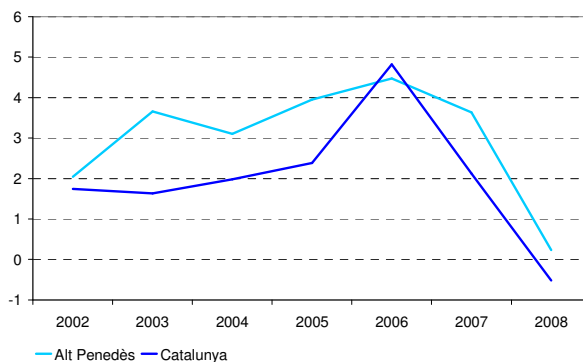
Aquesta desacceleració també s'observa en el dinamisme empresarial amb una variació interanual dels centres de cotització quasi nul·la (del 0,2%). En total, segons les dades d'afiliació a la Seguretat Social, a la comarca hi ha 3.856 centres de cotització (8 més que el mateix període del 2007).

**Gràfic 3 Taxes de variació interanuals del nombre d'ocupats. 2002-08**

Primers trimestres



**Gràfic 4 Taxes de variació interanuals dels centres de cotització. 2002-08**

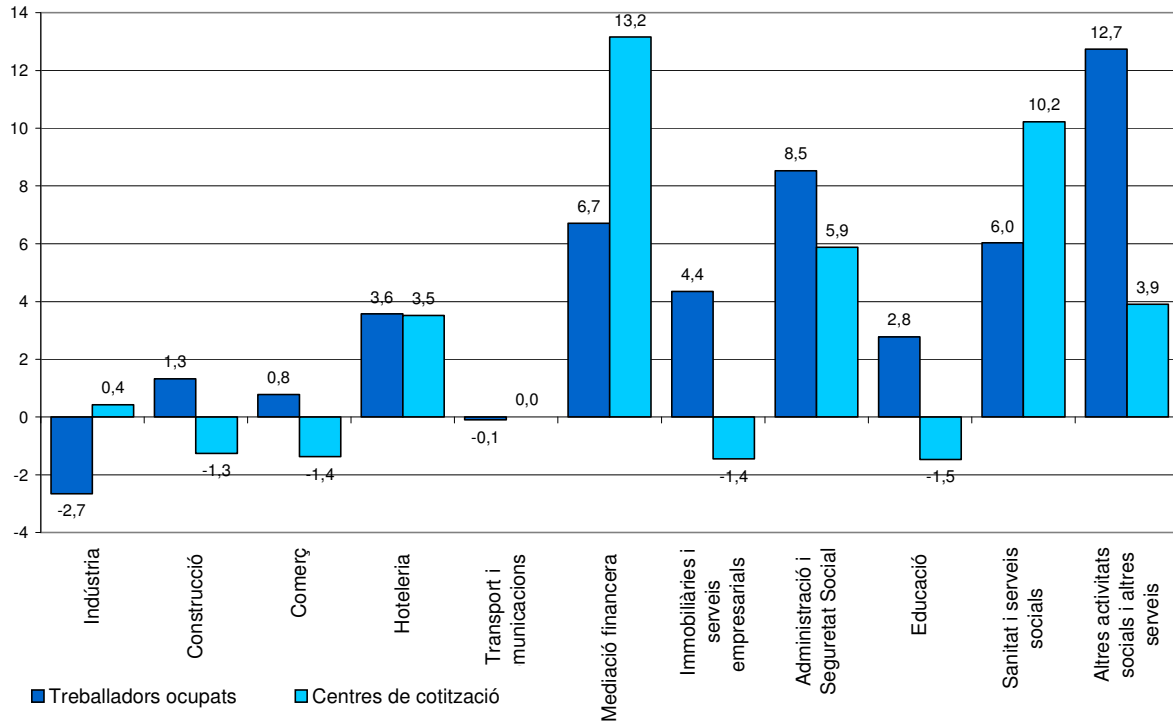


Font: Generalitat de Catalunya. Departament de Treball.



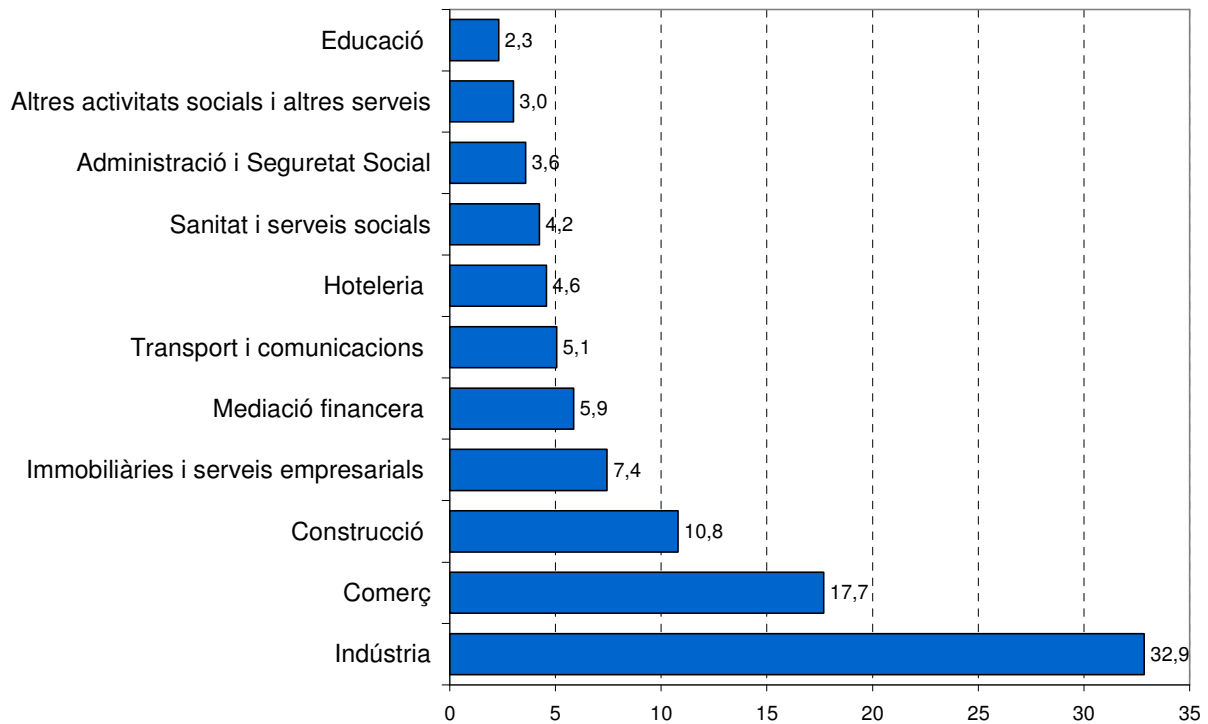
## Gràfic 5 Taxes de variació interanuals de l'ocupació i els centres de cotització a l'Alt Penedès

Primers trimestres 2007-08



## Gràfic 6 Distribució de la població ocupada a l'Alt Penedès per sectors d'activitat

Primer trimestre 2008



Font: Generalitat de Catalunya. Departament de Treball.

Les activitats que engloben el sector terciari continuen sent les més dinàmiques (excepte el comerç i el transport). En canvi, la indústria enregistra la major destrucció d'ocupació del període 2001-08. La construcció, malgrat apunta un dels seus pitjors trimestres, manté encara ritmes de creixement.

El sector **serveis** manté el mateix dinamisme que el darrer trimestre del 2007 i no mostra signes de major desacceleració. Aquesta és una bona notícia tenint en compte l'evolució força negativa de l'economia catalana durant aquest primer trimestre del 2008. Tanmateix, el ritme de creixement de l'ocupació en aquest sector és dels més baixos del període 2001-08. (amb el 3,7%)

El nombre d'ocupats al sector terciari supera les 23 mil persones (23.207) i assoleix un nou màxim. Del conjunt de l'ocupació, representa el 53,8% dels ocupats a la comarca (dos de cada quatre llocs de treball). L'aportació del sector a la creació neta d'ocupació és del 69,3%, amb 818 llocs de treball més respecte el mateix trimestre del 2007. Quant al nombre de centres de treball, aquests augmenten un 0,7% interanual.

**Torna la dinàmica negativa de destrucció d'ocupació a la indústria.**

Després d'haver començat el 2007 amb tres trimestres consecutius on la **indústria** apuntava un cert dinamisme en la creació d'ocupació, el quart trimestre ja va representar el refredament de l'activitat en aquest sector i el primer trimestre del 2008 assenyala l'entrada en una dinàmica de destrucció d'ocupació (d'un 2,7%), lleugerament superior - en intensitat - a l'enregistrada durant el 2006. No obstant això, els centres de cotització mostren un comportament positiu, amb una variació interanual del 0,4%.

La tònica general en tots els subsectors de la indústria és negativa. Tanmateix, en la indústria de l'*Alimentació, begudes i tabac* – que és la més important en termes d'ocupació - la dinàmica és positiva i molt positiva en subsectors com la *Indústria química* o bé la *Maquinària i equipament mecànic*.

En subsectors importants, com el *Paper, edició i arts gràfiques*, la *Fabricació de materials de transport, Cautxú i plàstic* la pèrdua d'ocupació és moderada (proper al 2%) i molt intensa en *Metal·lúrgia i productes metàl·lics* i *Altres productes minerals no metàl·lics* (on les caigudes superen el 10%).

**Desacceleració molt intensa de l'activitat constructora.**

A la **construcció** s'ha passat del 8,6% de variació interanual al quart trimestre del 2007, al 1,3% a l'inici del 2008. La desacceleració ha estat més intensa en l'ocupació assalariada, que s'estanca durant el període analitzat (0,2%), mentre que el treball autònom, tot i patir una frenada important, manté encara ritmes importants en la generació d'ocupació (del 3,5%). D'altra banda, s'observa una caiguda important dels centres de cotització (de l'1,3%).

**El comerç es recupera lleugerament després de l'estancament enregistrat el darrer trimestre de 2007.**

L'ocupació al sector **comerç**, després d'haver enregistrat el menor creixement del període 2001-08 el darrer trimestre de 2007 (amb el 0,5%), es recupera lleugerament el primer trimestre de 2008 (passa al 0,8%). Tot plegat indica que la conjuntura del sector continua sent d'estancament des del segon trimestre de 2006. Aquest estancament també es constata en l'evolució dels centres de cotització. (que cau un 1,4%)

**Després d'un excepcional comportament dels serveis empresarials al darrer trimestre del 2007, el 2008 continua amb un important dinamisme.**

La variació interanual de l'ocupació en el subsector de **serveis empresarials** (i immobiliaris) se situa en el 4,4% durant el primer trimestre del 2008. Aquest és un increment inferior al del trimestre anterior, que va ser del 7,8%, però es manté a nivells elevats. Quant als centres de cotització no es manté aquest dinamisme amb una disminució interanual de l'1,4%.

Aquest trimestre, el subsector de la **mediació financera** obté el seu millor

registre en termes d'ocupació de tot el període 2001-08, amb una variació interanual del 6,7%. També augmenta el nombre de centres de cotització (en un 13,2%).

El sector del **transport i les comunicacions** viu un període clar d'estancament des del tercer trimestre del 2007. Aquest sector des de mitjans del 2002 havia estat un dels motors de l'economia, amb taxes de creixement de dos dígitos. Aquest estancament està produït principalment per l'ocupació assalariada i en aquest primer trimestre també s'incorpora el treball autònom. L'estancament també s'observa en els centres de cotització, que no varien.

L'hosteleria es mostra força dinàmica.

Tot i que la creació d'ocupació ha estat menor que al trimestre anterior, el dinamisme

del sector de l'**hosteleria** és important amb taxes interanuals del 3,6%. En el cas de l'ocupació assalariada la dinàmica és encara més expansiva, amb ritmes de creació d'ocupació del 5,5%. Aquest cicle expansiu també s'observa en els centres de cotització, que han augmentat en un 3,5% respecte el mateix trimestre del 2007.

De la resta de subsectors de l'activitat terciària, cal assenyalar el bon comportament de l'ocupació en l'**Administració i seguretat social** (8,5%) i de la **Sanitat i serveis socials** (6,0%). En canvi, l'**Educació** mostra ritmes d'increment de l'ocupació molts més moderats (2,8%) i una tendència a créixer amb menor intensitat el seu nombre d'efectius.

#### Evolució sectors econòmics Alt Penedès, 2007-2008

Descripció	2007				2008				Ocupats <sup>1</sup>			Centres de cotització			Atur registrat			
	1r trim	2n trim	3r trim	4t trim	1r trim	Δ%		1r trim 07	1r trim 08	1r trim 07	1r trim 08	1r trim 07	Taxa d'atur <sup>2</sup>	1r trim 08	Taxa d'atur <sup>2</sup>	1r trim 07	1r trim 08	Δ%
						4t trim07-	1r trim07-											
<b>Agricultura</b>	413	415	424	406	1.102	171,4	166,8	45	41	-8,9	73	15,0	101	8,4	38,5			
<b>Indústria</b>	14.562	14.526	14.932	14.216	14.175	-0,3	-2,7	703	706	0,4	969	6,2	1.011	6,7	4,3			
<b>Construcció</b>	4.598	4.861	4.776	4.710	4.659	-1,1	1,3	635	627	-1,3	223	4,6	349	7,0	56,5			
<b>Comerç</b>	7.569	7.716	7.607	7.685	7.628	-0,7	0,8	944	931	-1,4	343	4,3	380	4,7	10,7			
<b>Hosteleria</b>	1.905	1.922	1.883	1.928	1.973	2,3	3,6	313	324	3,5	157	7,6	204	9,4	30,2			
<b>Transport i comunicacions</b>	2.185	2.230	2.166	2.185	2.183	-0,1	-0,1	223	223	0,0	69	3,0	86	3,8	25,7			
<b>Mediació financera</b>	2.369	2.431	2.409	2.492	2.528	1,4	6,7	38	43	13,2	18	0,7	28	1,1	56,6			
<b>Immobiliàries i serveis empresarials</b>	3.078	3.235	3.217	3.126	3.212	2,8	4,4	483	476	-1,4	730	19,2	883	21,6	21,0			
<b>Administració i Seguretat Social</b>	1.430	1.484	1.514	1.566	1.552	-0,9	8,5	102	108	5,9	69	4,6	76	4,7	11,2			
<b>Educació</b>	974	907	925	973	1.001	2,9	2,8	68	67	-1,5	39	3,8	36	3,5	-6,8			
<b>Sanitat i serveis socials</b>	1.725	1.744	1.760	1.798	1.829	1,7	6,0	88	97	10,2	101	5,5	94	4,9	-6,9			
<b>Altres activitats socials i altres serveis</b>	1.154	1.253	1.167	1.241	1.301	4,8	12,7	205	213	3,9	125	9,8	156	10,7	24,8			
<b>Comerç i serveis</b>	22.389	22.922	22.648	22.994	23.207	0,9	3,7	2.464	2.482	0,7	1.650	6,9	1.944	7,7	17,8			
No classificats <sup>3</sup>											201		225		12,1			
<b>Total</b>	41.962	42.724	42.780	42.326	43.143	1,9	2,8	3.847	3.856	0,2	3.115	6,9	3.629	7,8	16,5			

Font: elaboració pròpia a partir de dades del Departament de Treball.

1. Ocupats = Assalariats + autònoms.

2. Taxa d'atur = Aturats \*100 / (Aturats + Ocupats.)

3. En el cas dels aturats es refereix als aturats sense ocupació anterior.

Nota: el nombre d'aturats és la mitjana mensual.

#### Atur registrat

Es disparà la incorporació d'efectius al registre de l'atur durant el primer trimestre del 2008.

Mentre el darrer trimestre del 2007 el nombre d'aturats es va augmentar en un 1,7% respecte al mateix període del 2006, l'increment equivalent per aquest primer trimestre del 2008 ha estat del 16,5%, 515 persones més. En total el nombre de persones inscrites a l'atur són 3.630. La taxa d'atur s'eleva, doncs, del 6,9% el primer

trimestre del 2007 al 7,8%. Atès que el nombre d'ocupats també ha augmentat, durant el mateix període, l'increment de la taxa d'atur en un punt percentual s'explica per la major intensitat en la destrucció d'ocupació. És a dir, l'economia comarcal no ha estat capaç d'absorbir tots els efectius que estan cercant feina i que provenen tant del sistema educatiu, que es volen incorporar al mercat laboral (dones, pob. estrangera, etc.), com de la destrucció d'ocupació.

## Contractació

Cau la contractació indefinida per segon trimestre consecutiu i augmenta el nombre de contractes temporals.

El 2008 s'inicia amb un estancament de la contractació. Els contractes signats s'incrementen en un escàs 0,2%. D'una banda, el nombre de contractes indefinits es redueix en un 9,3% respecte el mateix període del 2007. El darrer trimestre del 2007 va disminuir en un 10,5%. En canvi, els contractes temporals augmenten en un 2,4%.

## Sinistralitat laboral

Augment important de la sinistralitat.

Respecte el mateix període de l'any anterior el nombre d'accidents laborals augmenta en un 9,2%. L'índex de sinistralitat laboral se situa en els 1.873,5 accidents per cada cent mil assalariats, superior als 1.733,3% enregistrats al mateix període del 2007.

## Habitatge

L'obra nova cau i s'estanca en uns nivells 4,5 vegades menor que fa un any.

La construcció residencial ha passat dels nou-cents habitatges iniciats el 2n trim. de 2007 als 170 enregistrats aquest trimestre. Aquesta caiguda de l'activitat representa en termes interanuals una reducció del 78,2%. De fet, des que el tercer trimestre del 2007 va caure de sobte el nombre d'habitatges iniciats, que no s'ha remuntat la situació.

### Evolució altres indicadors

#### Alt Penedès. 2007-2008

Indicador	2007				2008		4t trim07-1r trim08	Δ% 1r trim07-1r trim08
	1r trim	2n trim	3r trim	4t trim	1r trim			
<b>Sinistralitat laboral</b>								
Accidents lleus	598	515	596	673	652	-3,1	9,0	
Accidents greus	1	2	4	8	1	-87,5	0,0	
Accidents mortals	0	0	1	0	1			
<b>Total accidents</b>	<b>599</b>	<b>517</b>	<b>601</b>	<b>681</b>	<b>654</b>	<b>-4,0</b>	<b>9,2</b>	
<b>Índex<sup>1</sup></b>	<b>1.733,3</b>	<b>1.468,0</b>	<b>1.702,6</b>	<b>1.958,2</b>	<b>1.873,5</b>	<b>-4,3</b>	<b>8,1</b>	
<b>Contractació</b>								
Ordinari temps indefinit	631	577	614	602	559	-7,1	-11,4	
Foment contractació indefinida	357	299	292	395	336	-14,9	-5,9	
Convertits en indefinits	807	574	630	666	736	10,5	-8,8	
Resta contractes indefinits	13	14	7	16	8	-50,0	-38,5	
<b>Total contractes indefinits</b>	<b>1.808</b>	<b>1.464</b>	<b>1.543</b>	<b>1.679</b>	<b>1.639</b>	<b>-2,4</b>	<b>-9,3</b>	
Obra o servei	2.519	3.303	5.254	2.694	2.369	-12,1	-6,0	
Eventuals circumstàncies producció	4.453	4.507	5.087	4.626	4.614	-0,3	3,6	
Interinitat	977	965	1.084	1.100	1.093	-0,6	11,9	
Resta contractes temporals	151	117	122	129	215	66,7	42,4	
<b>Total contractes temporals</b>	<b>8.100</b>	<b>8.892</b>	<b>11.547</b>	<b>8.549</b>	<b>8.291</b>	<b>-3,0</b>	<b>2,4</b>	
<b>Total contractes</b>	<b>9.908</b>	<b>10.356</b>	<b>13.090</b>	<b>10.228</b>	<b>9.930</b>	<b>-2,9</b>	<b>0,2</b>	
<b>Habitatge</b>								
Habitatges iniciats <sup>2</sup>	781	919	225	148	170	14,9	-78,2	
Habitatges acabats <sup>3</sup>	439	673	418	796	460	-42,2	4,8	

Font: web del Departament de Treball, Política Territorial i Obres Públiques, i de l'Institut d'Estadística de Catalunya.

1. Índex d'incidència = nombre d'accidents per cada 100.000 afiliats a la Seguretat Social.

2. Projectes visats col·legis aparelladors.

3. Certificats finals d'obra dels col·legis d'aparelladors.

n.d. No disponible

# El Baix Penedès

## Ocupació i establiments

L'economia del Baix Penedès registra el primer trimestre de l'any 2008 les dades més negatives dels darrers sis anys. L'ocupació i el dinamisme empresarial cauen de forma brusca i la davallada és general.

El ritme de creació d'ocupació a la comarca cau en picat: per primer cop des de l'inici de l'etapa expansiva de l'any 2002, s'ha registrat un descens sobtat que palesen una situació de desacceleració accentuada. En els primers tres mesos de l'any, i en comparació amb l'últim trimestre de l'any 2007, l'ocupació ha baixat vuit punts percentuals fins a situar-se en un creixement negatiu del 0,9%. Aquesta és la pitjor xifra registrada en els vint-i-cinc trimestres anteriors. A més, les dades confirmen la situació de declivi que l'ocupació experimenta des de l'inici de l'any 2007. Així, el creixement en la creació de llocs de treball s'ha reduït del 7,9% de fa un any als valors negatius actuals. Enguany, la comarca tanca el primer trimestre amb 27.639 ocupats. De forma paral·lela, Catalunya també experimenta un retrocés de tres punts, tot i que l'ocupació segueix mostrant un discret 1,1%.

La creació d'empreses tampoc s'escapa de la tendència general. Les xifres per l'inici de

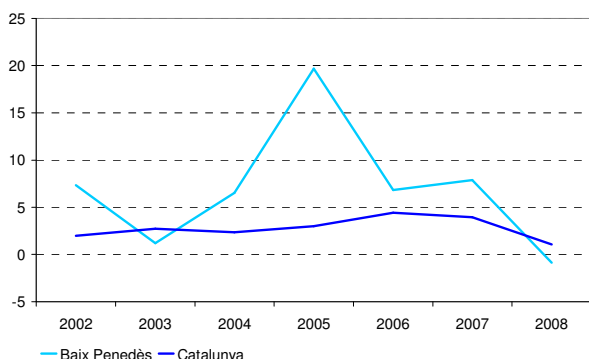
l'any 2008 mostren que el sorgiment de noves societats ha patit un descens del 3%, l'única xifra negativa en els últims sis anys. El ritme de creixement del nombre de centres de treball se situa per sota de la mitjana catalana, la qual també esdevé negativa (-0.5%). La contracció del dinamisme empresarial és, doncs, generalitzat.

En aquest sentit, el mercat laboral s'està reajustant: els treballadors afiliats al Règim de Treballadors d'Autònoms (7.631 persones el primer trimestre de l'any 2008) han pujat un 5,45% i ja representen el 26'6% dels ocupats. Tot i aquesta tendència creixent, tres de cada quatre treballadors són encara afiliats al Règim de la Seguretat Social (20.278 persones). Les xifres de la comarca s'emmarquen en una tendència creixent en la contractació de treballadors autònoms: en el global de Catalunya aquest tipus de contractes han pujat un 5% respecte el mateix trimestre de l'any 2008.

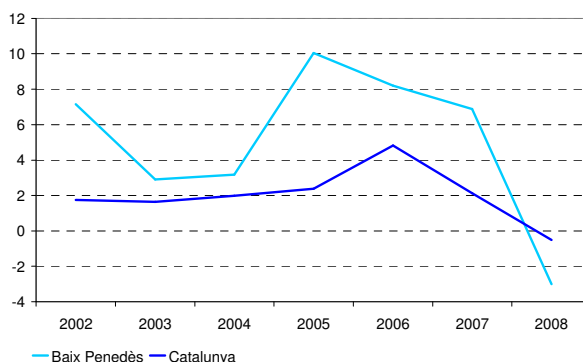
La situació de desacceleració rau, en part, en el sotrac que han patit alguns sectors clau, com la construcció o els serveis empresarials (que inclou els serveis immobiliaris).

**Gràfic 7 Taxes de variació interanuals del nombre d'ocupats. 2002-08**

Primers trimestres



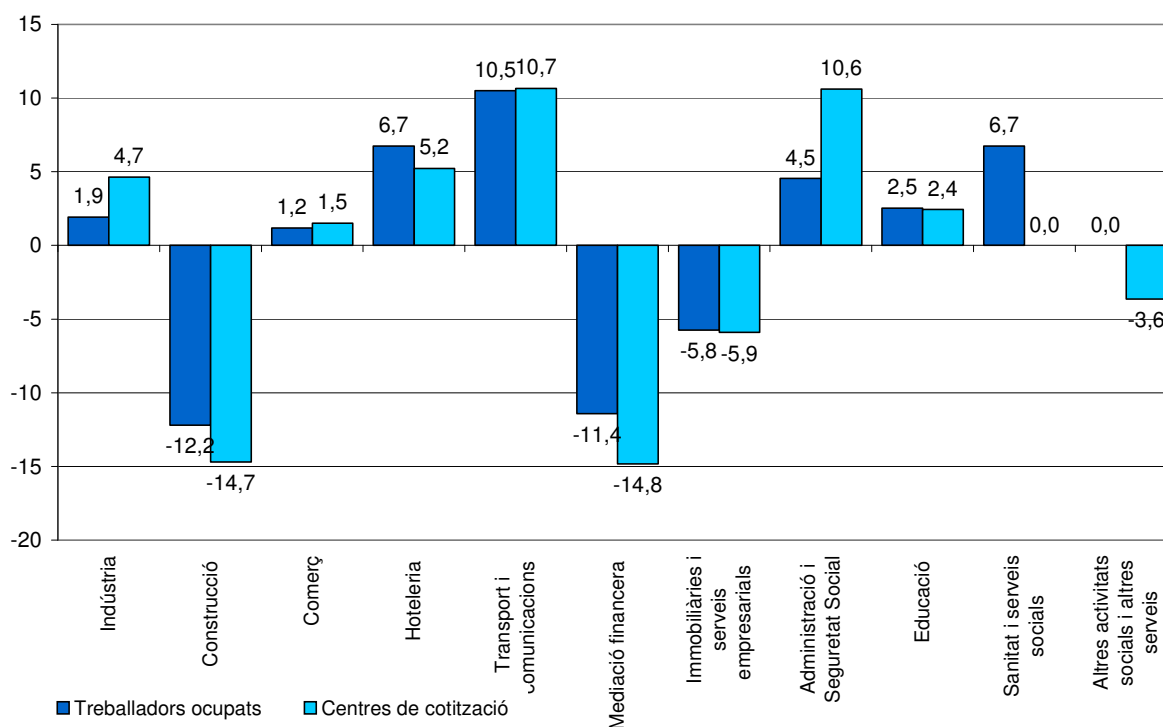
**Gràfic 8 Taxes de variació interanuals dels centres de cotització. 2002-08**



Font: Generalitat de Catalunya. Departament de Treball.

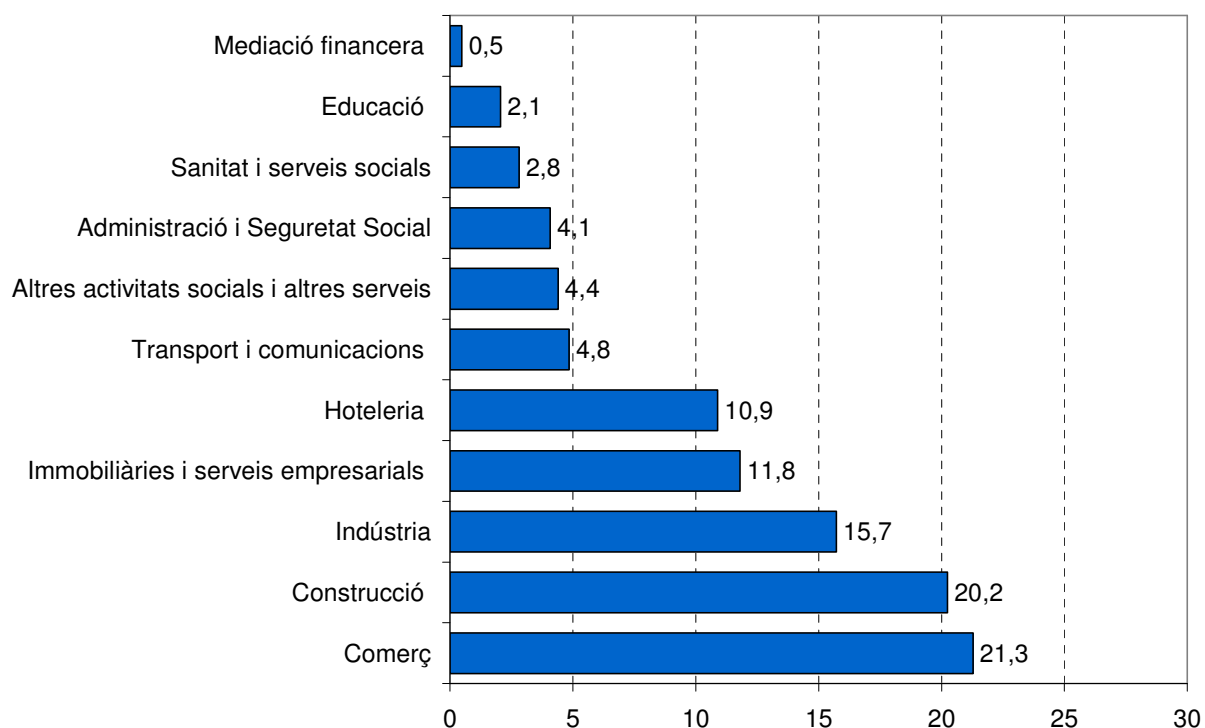
## Gràfic 9 Taxes de variació interanuals de l'ocupació i els centres de cotització al Baix Penedès

Primers trimestres 2007-08



## Gràfic 10 Distribució de la població ocupada al Baix Penedès per sectors d'activitat

Primer trimestre 2008



Font: Generalitat de Catalunya. Departament de Treball.

Mal comportament dels sectors rellevants de l'economia del Baix Penedès. Les xifres lleugerament positives del comerç i la indústria es veuen ofegades per la caiguda brusca de la construcció, les activitats immobiliàries i serveis empresarials i la mediació financera. Tot plegat, contribueix que l'any comenci amb una desacceleració accentuada de l'ocupació i del dinamisme empresarial.

La desacceleració acusada que viu la comarca afecta al sector serveis, que tot i això continua augmentant la seva importància relativa en l'economia de la comarca.

Seguint la dinàmica que s'apuntava en els anteriors informes, en el primer trimestre de l'any 2008 l'ocupació en el sector **serveis** ha assolit un mínim. La creació de llocs de treball en aquest sector ha estat enguany d'un 1,7% (281 treballadors més), el creixement més feble dels últims sis anys. Atès que el sector de la construcció es troba en una fase de contracció notòria, el tímid creixement del sector ha contribuït a la desacceleració global. No obstant això, continua sent el principal motor econòmic de la comarca i ocupa el 62,6% de la població ocupada. Quant als establiments, s'ha produït un augment del 0,8% respecte del mateix període que l'any passat. Ambdues dades indiquen que aquest sector també viu un període de tendència recessiva.

La construcció tanca el primer trimestre de l'any 2008 amb la xifra més baixa dels últims sis anys. És el quart trimestre de caiguda consecutiva.

Malgrat que el sector de la **construcció** ha registrat una davallada constant i significativa en la majoria dels trimestres del darrer any, les dades dels tres primers mesos del 2008 mostren com la crisi en el sector és lluny d'acabar-se. De fet, s'ha produït un descens interanual del 12,2%, la més baixa dels últims sis anys. Fruit d'aquesta tendència, un total de 777 persones ocupades en aquest sector han perdut el seu lloc de treball. La creació de centres de treball en el sector també reula un 14,7%.

Mínim creixement en el sector comerç.

El **comerç**, el qual aglutina el 21,3% dels ocupats de la comarca, ha presentat en el primer trimestre d'enguany xifres positives, lleugerament superiors a l'1%. A pesar d'aquest tímid creixement de la taxa interanual, el valor és també el més baix dels últims vint-i-cinc trimestres.

El sector industrial acaba el març del 2008 amb xifres moderades de creixement.

Tot i que després de tres trimestres de caiguda el sector **industrial** semblava encarrilar una lleu recuperació a final del 2007, el primer trimestre de l'any 2008 ha clos amb un ritme més moderat. El nombre d'ocupats del sector ha crescut un 1,9% i la creació de societats un 4,7%. La branca *industrial química* és la que ha experimentat un creixement més important. Un bon grapat de subsectors industrials (*fusta i suro, tèxtil, confecció i cuir i paper, edicions i arts gràfiques*) mostren ensems un lleuger creixement. Per altra banda, el subsector que pateix una davallada més acusada és el d'*indústries manufactureres diverses* i el d'*altres productes minerals no metàl·lics*. Altres branques industrials, com l'*energia, l'alimentació, la beguda i el tabac* s'afegeixen a la tònica general de desacceleració.

La caiguda sobtada de la construcció, l'activitat immobiliària i els serveis empresarials i la mediació financera, conjuntament amb el lleu creixement de sectors claus com la indústria o el comerç, han arrossegat els indicadors globals cap a xifres moderades o negatives.

La desacceleració no només afecta al sector de la construcció, sinó als negocis que hi estan relacionats. Així, el sector d'**immobiliàries i serveis empresarials** perd un 5,8% d'ocupats. La taxa de variació interanual mostra, per segon trimestre consecutiu, una xifra negativa. De fet, és la més baixa dels últims sis anys.

L'**hoteleria** és manté durant tres trimestres consecutius a uns nivells elevats de creació d'ocupació.

Malgrat no ser la millor xifra dels últims anys, la puixança del sector de l'**hoteleria** continua estable i tanca el març de l'any 2008 amb un

augment d'ocupats del 6,7%. En un sector que es caracteritza per un caràcter estacional, la xifra no s'allunya dels paràmetres que ha mostrat en mateixos períodes d'anys anteriors.

El sector transport i comunicacions es manté molt dinàmic.

Altres sectors, com el de **transport i comunicacions**, també s'estabilitzen i la dinàmica expansiva segueix mostrant xifres de dos dígitos (10,5% de creixement interanual).

El sector financer pateix força i es veu arrossegat per la conjuntura internacional i per la desacceleració de sectors com la construcció.

La desacceleració acusada arrossega també el sector de **mediació financera**. La taxa de

variació interanual cau un 11,4%, la més baixa dels últims sis anys. El sector viu en davallada des del segon trimestre de l'any passat.

La dinàmica expansiva dels sectors de l'Administració i Seguretat Social i de Sanitat i Serveis Socials esmorteixen la caiguda general de la resta d'indicadors.

De la resta de sectors amb un volum d'ocupats significatiu (aquells que concentren més de 1.000 persones ocupades), destaca la taxa interanual d'ocupació en el sector de l'**Administració i Seguretat Social**. Els centres de cotització han crescut un 10,6% respecte el mateix període que l'any passat; el nombre d'ocupats del sector ho ha fet un 4,5%. Quant a **sanitat i serveis socials**, la taxa interanual d'ocupats es modera (6,7%) i el nombre de centres de treball es manté.

#### Evolució sectors econòmics Baix Penedès. 2007-2008

Descripció	2007				2008		Ocupats <sup>1</sup>		Centres de cotització			Atur registrat			
	1r trim	2n trim	3r trim	4t trim	1r trim	4t trim07- 1r trim08	1r trim07- 1r trim08	1r trim07	1r trim08	1r trim07- 1r trim08	1r trim07		1r trim08		
											Nombre	Taxa d'atur <sup>2</sup>	Nombre	Taxa d'atur <sup>2</sup>	
Agricultura	224	228	237	242	395	63,2	76,3	40	42	5,0	58	20,5	81	17,0	40,5
Indústria	4.262	4.327	4.268	4.236	4.344	2,5	1,9	258	270	4,7	577	11,9	673	13,4	16,5
Construcció	6.371	6.374	5.995	5.747	5.594	-2,7	-12,2	878	749	-14,7	429	6,3	754	11,9	75,5
Comerç	5.812	6.069	5.874	5.855	5.880	0,4	1,2	727	738	1,5	581	9,1	690	10,5	18,7
Hoteleria	2.820	3.437	3.300	2.678	3.010	12,4	6,7	402	423	5,2	488	14,8	565	15,8	15,8
Transport i comunicacions	1.210	1.256	1.289	1.294	1.337	3,3	10,5	122	135	10,7	101	7,7	114	7,9	13,2
Mediació financera	149	130	137	135	132	-2,2	-11,4	27	23	-14,8	19	11,1	17	11,4	-8,9
Immobil·làries i serveis empresarials	3.460	3.534	3.391	3.290	3.261	-0,9	-5,8	407	383	-5,9	1.152	25,0	1.426	30,4	23,8
Administració i Seguretat Social	1.078	999	1.103	1.147	1.127	-1,7	4,5	66	73	10,6	49	4,3	69	5,8	42,5
Educació	553	535	532	573	567	-1,0	2,5	41	42	2,4	45	7,6	47	7,6	2,9
Sanitat i serveis socials	728	819	755	772	777	0,6	6,7	70	70	0,0	83	10,2	91	10,4	9,7
Altres activitats socials i altres serveis	1.215	1.196	1.161	1.249	1.215	-2,7	0,0	220	212	-3,6	185	13,2	213	14,9	15,0
<b>Comerç i serveis</b>	<b>17.025</b>	<b>17.975</b>	<b>17.542</b>	<b>16.993</b>	<b>17.306</b>	<b>1,8</b>	<b>1,7</b>	<b>2.082</b>	<b>2.099</b>	<b>0,8</b>	<b>2.702</b>	<b>13,7</b>	<b>3.232</b>	<b>15,7</b>	<b>19,6</b>
No classificats <sup>3</sup>											119		192		61,2
<b>Total</b>	<b>27.882</b>	<b>28.904</b>	<b>28.042</b>	<b>27.218</b>	<b>27.639</b>	<b>1,5</b>	<b>-0,9</b>	<b>3.258</b>	<b>3.160</b>	<b>-3,0</b>	<b>3.886</b>	<b>12,2</b>	<b>4.931</b>	<b>15,1</b>	<b>26,9</b>

Font: elaboració pròpia a partir de dades del Departament de Treball.

1. Ocupats = Assalariats + autònoms.

2. Taxa d'atur = Aturats \* 100 / (Aturats + Ocupats.)

3. En el cas dels aturats es refereix als aturats sense ocupació anterior.

Nota: el nombre d'aturats és la mitjana mensual.

### Atur registrat

El nombre d'aturats augmenta un 26,9% respecte el mateix període de l'any 2007 i situa la taxa d'atur al 15,1%. S'incorporen 1.046 persones més a les llistes de l'atur.

Les dades del primer trimestre d'enguany denoten una severa contracció en la creació d'ocupació: 1.046 persones han ingressat a les files d'aturats i han empès la taxa interanual fins el 26,9%. El valor és el més alt dels últims anys i representa 1.046 persones més que han ingressat en situació d'atur. De

fet, la taxa interanual d'atur té tendència creixent des del primer trimestre del 2007. El març del 2008 ha tancat amb un 15,1% de la població activa en situació d'atur, xifra dos punts més alta que l'any passat.



## Contractació

### Descens important dels contractes indefinits

El nombre de contractes indefinits en el primer trimestre de l'any 2008 ha caigut en picat. La taxa interanual ha baixat 16,4 punts percentuals, una de les més elevades dels darrers anys. La xifra és 14 punts més alta que la del mateix període de l'any 2007, mostrant una precarització laboral creixent. En aquest sentit, la contractació indefinida no només cau significativament, sinó que perd també importància relativa. Els contractes indefinits representen el primer trimestre d'enguany el 17,4% de la contractació total, tres punts menys que el març de l'any 2007. Per contra, els contractes temporals pugen lleugerament i situen la taxa interanual de creixement al 2,6%.

### Sinistralitat laboral

#### Augment de la sinistralitat laboral respecte al mateix trimestre del 2007

El nombre d'accidents laborals en el primer trimestre de l'any 2008 decreix un 3,2% respecte l'anterior trimestre, però augmenta un 4,6% en relació al mateix trimestre de l'any passat. L'índex de sinistralitat laboral se situa en els 1.913,4 accidents laborals per cada 100 mil assalariats, un descens d'un 4,4% respecte l'anterior trimestre però un augment del 7,8% respecte el primer trimestre de l'any 2007. En conjunt doncs, l'augment de la sinistralitat laboral es pot atribuir a l'increment de la sinistralitat sobtat que es va viure durant el tercer trimestre de l'any 2007 s'ha mantingut i s'està lluny d'assolir les xifres de fa un any.

## Habitatge

La frenada en la construcció d'habitatges dels darrers períodes no sembla tocar fons.

Dels vuit-cents habitatges iniciats el primer trimestre del 2007, s'ha passat a uns cent setanta el mateix període del 2008 (676 habitatges menys). La caiguda de l'activitat ha estat similar a la de la resta de comarques, d'un 79,6%. Respecte a l'anterior trimestre, la davallada ha estat d'un 34,2%. (s'ha deixat de construir un de cada tres habitatges en un sol trimestre).

### Evolució altres indicadors Baix Penedès. 2007-2008

Indicador	2007				2008		Δ%	
	1r trim	2n trim	3r trim	4t trim	1r trim	4t trim07-1r trim08	1r trim07-1r trim08	
<b>Sinistralitat laboral</b>								
Accidents lleus	366	288	399	397	383	-3,5	4,6	
Accidents greus	5	8	4	4	2			
Accidents mortals	0	0	0	0	3			
<b>Total accidents</b>	<b>371</b>	<b>296</b>	<b>403</b>	<b>401</b>	<b>388</b>	<b>-3,2</b>	<b>4,6</b>	
<b>Índex<sup>1</sup></b>	<b>1.774,9</b>	<b>1.359,7</b>	<b>1.936,8</b>	<b>2.001,9</b>	<b>1.913,4</b>	<b>-4,4</b>	<b>7,8</b>	
<b>Contractació</b>								
Ordinari temps indefinit	419	591	574	416	404	-2,9	-3,6	
Foment contractació indefinida	280	283	240	188	175	-6,9	-37,5	
Convertits en indefinits	530	444	423	443	444	0,2	-16,2	
Resta contractes indefinits	6	13	5	6	10	66,7	66,7	
<b>Total contractes indefinits</b>	<b>1.235</b>	<b>1.331</b>	<b>1.242</b>	<b>1.053</b>	<b>1.033</b>	<b>-1,9</b>	<b>-16,4</b>	
Obra o servei	1.823	1.842	2.417	1.864	1.647	-11,6	-9,7	
Eventuals circumstàncies producció	2.601	3.231	3.287	2.508	2.855	13,8	9,8	
Interinitat	272	302	313	403	322	-20,1	18,4	
Resta contractes temporals	73	44	87	66	70	6,1	-4,1	
<b>Total contractes temporals</b>	<b>4.769</b>	<b>5.419</b>	<b>6.104</b>	<b>4.841</b>	<b>4.894</b>	<b>1,1</b>	<b>2,6</b>	
<b>Total contractes</b>	<b>6.004</b>	<b>6.750</b>	<b>7.346</b>	<b>5.894</b>	<b>5.927</b>	<b>0,6</b>	<b>-1,3</b>	
<b>Habitatge</b>								
Habitatges iniciats <sup>2</sup>	849	563	543	263	173	-34,2	-79,6	
Habitatges acabats <sup>3</sup>	729	447	631	440	386	-12,3	-47,1	

Font: web del Departament de Treball, Política Territorial i Obres Públiques, i de l'Institut d'Estadística de Catalunya.

1. Índex d'incidència = nombre d'accidents per cada 100.000 afiliats a la Seguretat Social.

2. Projectes visats col·legis aparelladors.

3. Certificats finals d'obra dels col·legis d'aparelladors.

n.d. No disponible

# El Garraf

## Ocupació i establiments

D'un context d'intensa desacceleració en l'ocupació i en la creació d'empreses als darrers trimestres del 2007 es passa, al primer trimestre del 2008, a un altre de destrucció d'ocupació i d'estancament en la iniciativa empresarial.

El darrer trimestre del 2007 ja va posar de relleu el comportament negatiu de l'ocupació assalariada al Garraf (va caure un 0,5%). No obstant, el dinamisme de l'ocupació en el treball autònom (4,2%) va comportar que el conjunt de l'ocupació es saldés amb un balanç lleugerament positiu.

En el període d'un any s'ha passat de ritmes de creixement de l'economia del 4,2% a una dinàmica de destrucció d'ocupació de l'1,3%. Aquest fet, posa de relleu la intensitat en que s'està produint la desacceleració econòmica a la comarca.

El 2008 mostra per primer cop des de 2003 els signes negatius de l'etapa de desacceleració econòmica actual amb destrucció de treball assalariat i de centres de cotització (cauen un 3,1% i un 0,1% respectivament). Tanmateix, el treball

autònom manté encara força dinamisme (del 3,7%). En conjunt, l'ocupació cau un 1,3%. Aquests valors, però, estan encara lluny de les taxes de destrucció d'ocupació observades al 2003 (que eren del 4,5% al 6,5%).

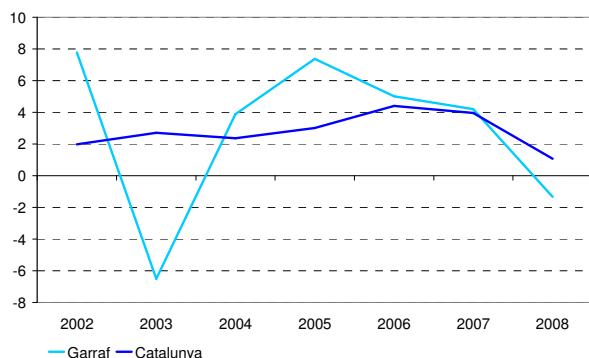
La xifra de persones ocupades, per tant, se situa en les 39.428 persones, lluny de les 41.105 enregistrades durant el segon trimestre del 2007. Respecte el mateix trimestre del 2007, representa una destrucció de 532 llocs de treball nets.

Del total d'ocupats, el 72,4% (28.557 persones) són treballadors afiliats al Règim General de la Seguretat Social, mentre que el 27,6% (10.871 persones) són treballadors afiliats al Règim Especial de Treballadors Autònoms.

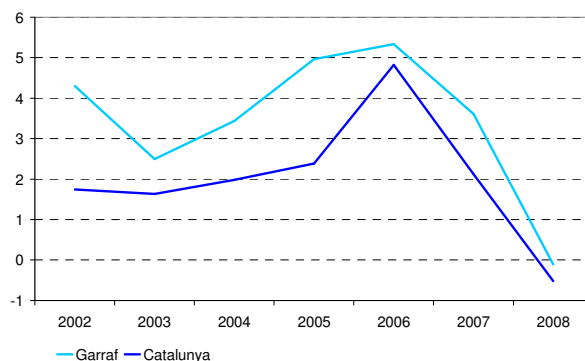
Quant al nombre de centres de treball, les dades mostren un estancament en la creació d'activitat empresarial (el pitjor de tot el període 2001-08) si bé aquest és superior al de la mitjana catalana. Segons les dades d'afiliació a la Seguretat Social, a la comarca hi ha 4.472 centres de treball (5 menys que el mateix trimestre del 2007).

Gràfic 11 Taxes de variació interanuals del nombre d'ocupats. 2002-08

Primers trimestres



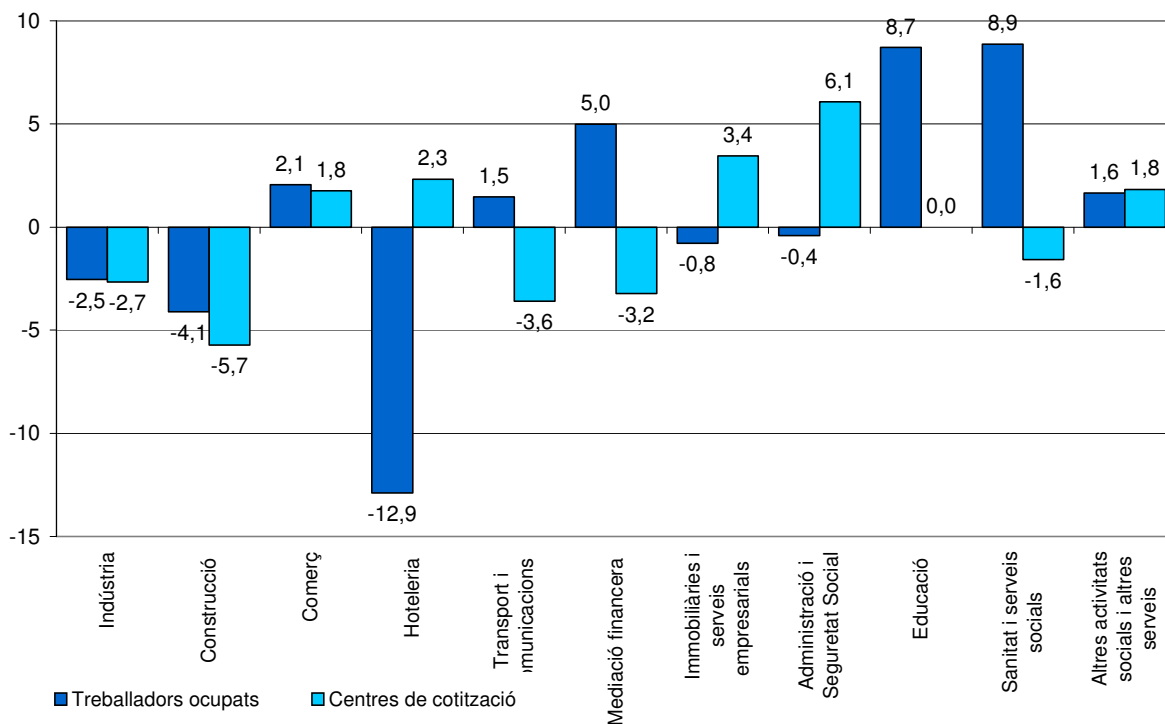
Gràfic 12 Taxes de variació interanuals dels centres de cotització. 2002-08



Font: Generalitat de Catalunya. Departament de Treball.

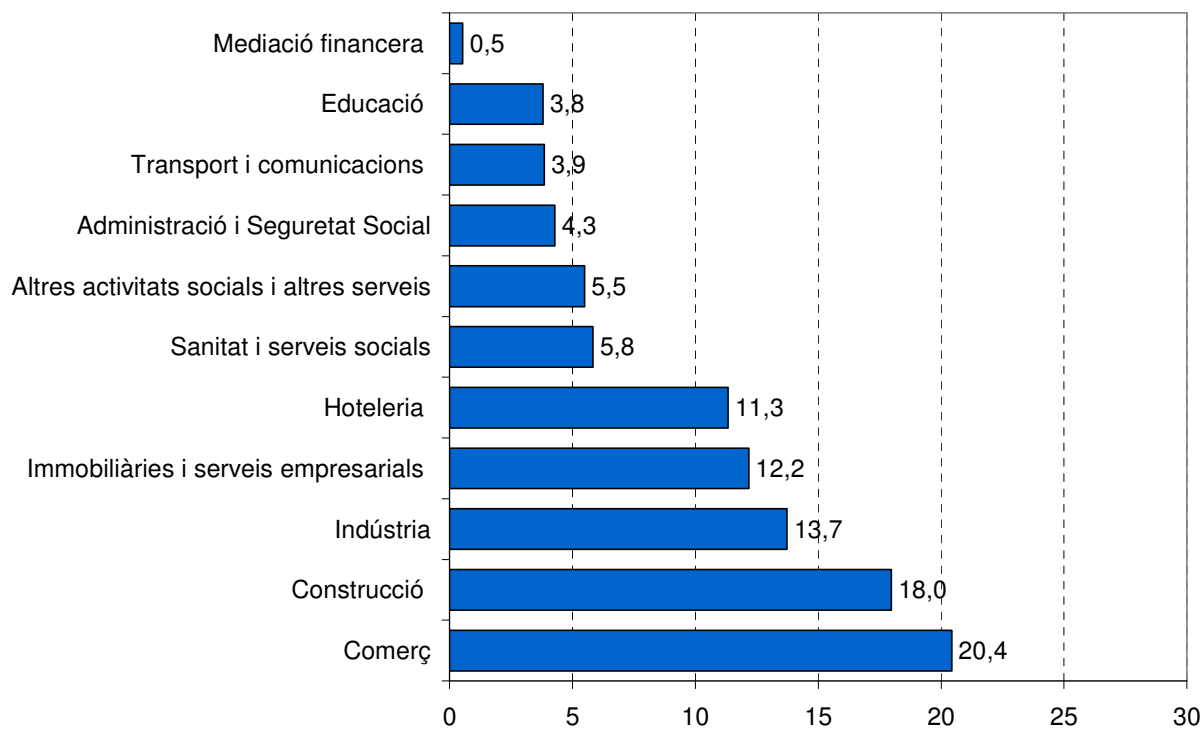
### Gràfic 13 Taxes de variació interanuals de l'ocupació i els centres de cotització al Garraf

Primers trimestres 2007-08



### Gràfic 14 Distribució de la població ocupada al Garraf per sectors d'activitat

Primer trimestre 2008



Font: Generalitat de Catalunya. Departament de Treball.

L'empitjorament de l'economia és degut al mal comportament dels principals sectors: l'hoteleria, la construcció i la indústria.

L'hoteleria enregistra la pèrdua més important d'ocupació en sis anys i força una pèrdua d'ocupació en el conjunt dels serveis.

Dins els serveis, aquesta situació negativa és compensada pel bon comportament de la sanitat i serveis socials, que rep un impuls important.

Les males xifres en el camp de l'hoteleria ha arrossegat la taxa interanual del sector **serveis** a mostrar xifres negatives (-0,6%). És l'única de les tres comarques que mostra un decreixement en aquest sector. Com en la resta de comarques, l'ocupació a l'economia del Garraf, continua basant bona part del seu funcionament en els serveis, sector que ha ocupat durant el primer trimestre d'enguany el 67,7% de la força laboral. Per tant, dos de cada tres nous llocs de treball creats en el darrer període se situen al sector serveis. No obstant això, és el segon trimestre consecutiu en què la taxa interanual mostra signes negatius i, de fet, el sector ha presentat taxes cada cop més baixes des de l'equador del 2005. Les xifres modestes que han presentat la resta de subsectors, com el comerç, la mediació financera o els serveis empresarials, no han ajudat a reinvertir la tendència. Amb tot, el sector dóna feina al Garraf a 26.705 persones.

**Bon comportament del comerç, que sembla mostrar signes de recuperació**

Després d'una davallada constant des de l'últim trimestre de l'any 2007, el sector del **comerç** ha presentat aquest primer trimestre d'enguany una taxa de variació interanual en l'ocupació del 2,1%. El motor de l'economia garrafenca, però, ha perdut en un any 170 llocs de treball. La variació dels centres de cotització ha estat de l'1,8% interanual. El sector segueix palesant un increment en el nombre de treballadors autònoms, que ja representen el 33,6% del total dels llocs de treball.

**Pitjor xifra de la construcció en els darrers vint-i-cinc trimestres. El sector perd 142 llocs de treball en tres mesos.**

El sector de la **construcció** ha mostrat, per primer cop en sis anys, una taxa interanual negativa (-4,1%). El sector encara mantenia en el segon trimestre del 2007 xifres de creixement properes al cinc per cent. Des d'aleshores ençà, la caiguda ha estat brusca i 223 ocupats han ingressat a la cua d'aturats fent créixer la taxa d'atur en un any del 6,9% al 9,8%. Fruit d'aquesta desacceleració sobtada, el segon sector en importància al Garraf perd importància relativa (dóna feina al 17,9% dels ocupats quan fa un any la xifra era del 18,4%). L'ocupació no és l'única afectada pel descens del dinamisme del sector. Els establiments s'han reduït un 5,7% en un any. Malgrat tot, el sector segueix ocupant a 7.087 persones.

**Segon trimestre consecutiu en el qual l'hoteleria pateix una notable pèrdua de llocs de treball, la més important en els últims sis anys.**

El sector de l'**hoteleria** viu immers en un mal període. El seu caràcter cíclic i l'ambient econòmic general ha fet caure l'ocupació un 12,9% en un any, període en el qual la taxa interanual d'aturats d'aquest sector ha crescut en un 14,2%. La pèrdua d'ocupació contrasta amb el dinamisme dels establiments, que han crescut en el primer trimestre d'enguany un 2,3%. El sector actualment dóna feina a l'11,3% de la població ocupada.

**Refredament del sector industrial.**

El sector de la **indústria** ha viscut també un encongiment brusc. En un any el sector ha retrocedit un 2,5%, perdent 141 treballadors. La taxa de variació interanual dels aturats del sector ha pujat un 9% i la taxa d'atur pels treballadors del sector se situa al 14%. Tanmateix, el dinamisme industrial no sembla afectat i registra una taxa interanual positiva del 4,9%. El sector continua sent el tercer pilar de l'economia del Garraf, ocupant al 13,7% de la força laboral (un total de 5.412 persones).

En contrast amb el mateix període de l'any passat, només tres sectors mostren un creixement positiu. Es tracta de la *indústria química*, la capdavantera de la llista, i les indústries del *paper, edició i arts gràfiques* i

la d'alimentació, begudes i tabac. La resta de subsectors reflecteixen una taxa interanual negativa. La caiguda més important es produeix al subsector de la fabricació de materials de transport, a les indústries manufactureres diverses, a altres productes minerals no metàl·lics i a la indústria del cautxú i plàstic.

un 8,9% més d'ocupats que en el mateix període de l'any passat. El sector, però, sembla apuntar a un lleu refredament ja que l'ocupació ha crescut un 1,5% menys que en el trimestre anterior. Amb tot, en un any la taxa d'atur ha baixat fins el 5,8%, més de dos punts. El nombre de centres de treball ha caigut l'1,6% en 12 mesos.

#### Evolució sectors econòmics Garraf. 2007-2008

Descripció	2007					2008		Ocupats <sup>1</sup>			Centres de cotització			Atur registrat		
	1r trim	2n trim	3r trim	4t trim	1r trim	4t trim07- 1r trim08	Δ% 1r trim07- 1r trim08	1r trim07	1r trim08	Δ% 1r trim07- 1r trim08	1r trim07		1r trim08		Δ% 1r trim07- 1r trim08	
											Nombre	Taxa d'atur <sup>2</sup>	Nombre	Taxa d'atur <sup>2</sup>		
Agricultura	142	150	157	150	224	49,3	57,7	29	31	6,9	49	25,7	50	18,1	1,4	
Indústria	5.553	5.545	5.464	5.526	5.412	-2,1	-2,5	337	328	-2,7	805	12,7	878	14,0	9,0	
Construcció	7.390	7.537	7.449	7.229	7.087	-2,0	-4,1	893	842	-5,7	546	6,9	769	9,8	40,8	
Comerç	7.895	8.109	8.023	8.027	8.057	0,4	2,1	1077	1096	1,8	854	9,8	952	10,6	11,6	
Hoteleseria	5.129	5.864	5.685	4.077	4.468	9,6	-12,9	602	616	2,3	642	11,1	737	14,2	14,7	
Transport i comunicacions	1.497	1.541	1.543	1.548	1.519	-1,9	1,5	223	215	-3,6	130	8,0	151	9,0	16,2	
Mediació financera	201	210	207	207	211	1,9	5,0	31	30	-3,2	39	16,3	53	20,0	35,0	
Immobiliàries i serveis empresarials	4.838	4.915	4.915	4.752	4.800	1,0	-0,8	639	661	3,4	1.298	21,1	1.467	23,4	13,1	
Administració i Seguretat Social	1.696	1.660	1.664	1.702	1.689	-0,8	-0,4	33	35	6,1	127	7,0	113	6,3	-11,5	
Educació	1.379	1.226	1.271	1.485	1.499	0,9	8,7	104	104	0,0	97	6,6	88	5,5	-9,3	
Sanitat i serveis socials	2.111	2.176	2.240	2.333	2.298	-1,5	8,9	126	124	-1,6	187	8,2	141	5,8	-24,7	
Altres activitats socials i altres serveis	2.129	2.172	2.169	2.186	2.164	-1,0	1,6	383	390	1,8	345	13,9	372	14,7	7,8	
<b>Comerç i serveis</b>	<b>26.875</b>	<b>27.873</b>	<b>27.717</b>	<b>26.317</b>	<b>26.705</b>	<b>1,5</b>	<b>-0,6</b>	<b>3.218</b>	<b>3.271</b>	<b>1,6</b>	<b>3.719</b>	<b>12,2</b>	<b>4.074</b>	<b>13,2</b>	<b>9,5</b>	
No classificats <sup>3</sup>											175		195		11,0	
<b>Total</b>	<b>39.960</b>	<b>41.105</b>	<b>40.787</b>	<b>39.222</b>	<b>39.428</b>	<b>0,5</b>	<b>-1,3</b>	<b>4.477</b>	<b>4.472</b>	<b>-0,1</b>	<b>5.295</b>	<b>11,7</b>	<b>5.965</b>	<b>13,1</b>	<b>12,6</b>	

Font: elaboració pròpia a partir de dades del Departament de Treball.

1. Ocupats = Assalariats + autònoms.

2. Taxa d'atur = Aturats\*100 / (Aturats + Ocupats.)

3. En el cas dels aturats es refereix als aturats sense ocupació anterior.

Nota: el nombre d'aturats és la mitjana mensual.

#### Frenada important del sector d'immobiliàries i serveis empresarials.

En el primer trimestre de l'any 2008, a la comarca del Garraf hi ha un 0,8% menys d'ocupats en les activitats de **serveis empresarials i immobiliaris** que en el mateix període de l'any passat. Aquest descens és l'única xifra interanual negativa en els darrers vint-i-cinc trimestres. De fet, la taxa interanual del darrer trimestre encara mostrava un vigorós 9,7%. La davallada recent, però, ha empès dos punts la taxa d'atur del sector i l'ha situada al 23,1% (170 aturats més). El sector no es recupera i la taxa trimestral ha caigut des de l'últim trimestre de l'any 2006. L'establiment de nous centres de cotització, però, mostra una dinàmica expansiva i la taxa de variació interanual és del 3,4%.

#### Impuls important del sector de la sanitat i els serveis socials

Per segon trimestre consecutiu, la taxa de creixement més important de la comarca es produeix en el sector de la **sanitat i serveis socials**. El març del 2008 es va tancar amb

L'**educació** és el segon sector amb més augment d'ocupació del territori garrafenc. La taxa interanual ha deixat enrera, però, les xifres de dos dígit fins a situar-se al 8,7%. La taxa d'atur és també la més baixa de tots els sectors i se situa a un escàs 5,5%.

Quant a l'**administració i seguretat social**, hi ha hagut una lleugera pèrdua d'ocupats (un 0,4% menys que en el darrer període de l'any passat). Per contra, els centres de treball han crescut un 6,1%.

Finalment, el sector del **transports i les comunicacions** deixa enrera el període de suau descens per mostrar la pitjor xifra en els darrers vint-i-cinc trimestres. La taxa interanual ha anat caient des del tercer trimestre de l'any 2006. Tot i això, la taxa interanual es manté positiva: 1,5%. El dinamisme empresarial també disminueix un 3,6% respecte el mateix període de l'any passat.

## Atur registrat

La taxa d'atur a la comarca del Garraf s'inscriu en la dinàmica general i augmenta gairebé un punt i mig en un any.

El ritme de creixement del nombre d'aturats registrats en el primer trimestre d'enguany és d'un notori 12,6% respecte el mateix trimestre del 2007. En conseqüència, la taxa d'atur al Garraf és del 13,1% (1,4 punts més que en el mateix trimestre de l'any 2007). Això representa 670 persones aturades més que en el mateix període de l'any passat. L'evolució de la taxa interanual indica que hi ha hagut una tendència sobtada d'augment de l'atur. Aquesta dinàmica negativa s'explica, en gran part, pels mals resultats que aquest primer trimestre han presentat la indústria, la construcció, els serveis empresarials i, sobretot, l'hoteleria).

## Contractació

### Descens de la contractació.

El nombre de contractes signats a la comarca ha caigut un 4,7% respecte l'anterior trimestre. La taxa interanual pateix una caiguda encara més sobtada (del 14,9%). En conjunt, durant el primer trimestre de l'any 2008, s'han firmat un total de 1.618 contractes menys que en el primer trimestre de l'any 2007. La reducció és sobretot causada pel descens de la contractació temporal però també de la indefinida (15,6% i 11,1% respectivament).

## Sinistralitat laboral

### Davallada significativa de la sinistralitat laboral

L'any 2008 comença amb una reducció significativa de la sinistralitat laboral al Garraf. En total hi ha hagut 532 accidents, un

20,4% menys que en el darrer trimestre del 2007. La taxa interanual també cau un 19,9%, la qual cosa representa 132 accidents menys que en el mateix període de l'any passat. Així, malgrat el descens absolut degut al menor nombre de treballadors registrat, l'índex de sinistralitat mostra també una disminució de la incidència relativa d'aquesta, amb 1.863 accidents laborals per cada 100 mil assalariats. L'índex és el segon més baix dels darrers cinc trimestres.

### Evolució altres indicadors Garraf. 2007-2008

Indicador	2007				2008		Δ%
	1r trim	2n trim	3r trim	4t trim	1r trim	4t trim07-1r trim08	
<b>Sinistralitat laboral</b>							
Accidents lleus	660	542	633	663	529	-20,2	-19,8
Accidents greus	4	3	0	4	2		
Accidents mortals	0	0	3	1	1		
<b>Total accidents</b>	<b>664</b>	<b>545</b>	<b>636</b>	<b>668</b>	<b>532</b>	<b>-20,4</b>	<b>-19,9</b>
<b>Índex<sup>1</sup></b>	<b>2.252,5</b>	<b>1.788,9</b>	<b>2.115,7</b>	<b>2.349,8</b>	<b>1.862,9</b>	<b>-20,7</b>	<b>-17,3</b>
<b>Contractació</b>							
Ordinari temps indefinit	515	586	579	562	630	12,1	22,3
Foment contractació indefinida	371	366	287	292	272	-6,8	-26,7
Convertits en indefinits	843	460	494	511	633	23,9	-24,9
Resta contractes indefinits	6	7	8	10	7	-30,0	16,7
<b>Total contractes indefinits</b>	<b>1.735</b>	<b>1.419</b>	<b>1.368</b>	<b>1.375</b>	<b>1.542</b>	<b>12,1</b>	<b>-11,1</b>
Obra o servei	3.920	3.125	3.775	2.989	2.996	0,2	-23,6
Eventuals circumstàncies producció	4.307	5.176	5.001	4.101	3.478	-15,2	-19,2
Interinitat	794	921	1.092	1.123	1.065	-5,2	34,1
Resta contractes temporals	94	81	75	99	151	52,5	60,6
<b>Total contractes temporals</b>	<b>9.115</b>	<b>9.303</b>	<b>9.943</b>	<b>8.312</b>	<b>7.690</b>	<b>-7,5</b>	<b>-15,6</b>
<b>Total contractes</b>	<b>10.850</b>	<b>10.722</b>	<b>11.311</b>	<b>9.687</b>	<b>9.232</b>	<b>-4,7</b>	<b>-14,9</b>
<b>Habitatge</b>							
Habitatges iniciats <sup>2</sup>	1.011	462	371	335	204	-39,1	-79,8
Habitatges acabats <sup>3</sup>	631	567	393	346	370	6,9	-41,4

Font: web del Departament de Treball, Política Territorial i Obres Públiques, i de l'Institut d'Estadística de Catalunya.

1. Índex d'incidència = nombre d'accidents per cada 100.000 afiliats a la Seguretat Social.

2. Projectes visats col·legis aparelladors.

3. Certificats finals d'obra dels col·legis d'aparelladors.

n.d. No disponible

## Habitatge

L'edificació residencial segueix en recessió. És el tercer trimestre consecutiu de descens de l'obra nova.

L'obra nova ha caigut quasi un 80% respecte el mateix trimestre de l'any 2007: 807 habitatges menys i 131 menys respecte el trimestre anterior. És a dir, la construcció d'obra nova ha passat d'un miler d'habitatges a la comarca a uns dos-cents en un període d'un any.