

Informe de Conjuntura Econòmica

GARRAF, ALT PENEDEÈS I BAIX PENEDEÈS

1r. trimestre de 2010

Núm. 21
Maig
2010



Una publicació de l'adeg

ädEg

Associació d'Empresaris • Garraf • Alt Penedès • Baix Penedès

Amb el patrocini de



UNILAND

La reproducció del contingut d'aquesta publicació és autoritzada sempre que se n'indiqui la font.

Data de publicació: 15-05-2010

Els números anteriors es poden consultar a:

<http://www.adeg.cat/>

Informe elaborat per:



L'Associació d'Empresaris Garraf, Alt Penedès i Baix Penedès (adEg) no s'identifica necessàriament amb l'opinió dels autors.

Autors:

Sra. Berta Pongiluppi Ascon
Sr. David Moreno i Lobera
Sr. Sergi Cuadrado Ciuraneta

Activa Prospect SL
(Research & Solutions)

Centre d'Empreses de Noves
Tecnologies

Parc Tecnològic del Vallès
08290 Cerdanyola del Vallès

Tel. +34 93 5820177

Fax. +34 93 5912821

activapropect@activapropect.cat

<http://www.activapropect.cat>

Presentació

En l'actual conjuntura adversa, el fet de disposar d'instruments que permetin aclarir quina és la situació i l'evolució dels diferents sectors i indicadors econòmics esdevé un element clau pels agents econòmics competents, per tal d'apuntar les mesures oportunes d'estímul, al mateix temps que permet a l'empresariat local interpretar l'evolució del sector i la seva posició en relació a aquest.

Després de vint-i-un trimestres consecutius –5 anys– analitzant la conjuntura de les comarques del Garraf-Penedès, s'ha anat creant una bona base estadística en relació a l'evolució dels principals indicadors econòmics. La disponibilitat d'aquest banc de dades de l'economia comarcal facilita les anàlisis amb una perspectiva temporal més àmplia i permet la utilització de sèries llargues dels principals indicadors econòmics, que ajuden a anticipar possibles canvis de cycle econòmic.

En aquest número de l'Informe de conjuntura es duu a terme una revisió important en relació a la informació presentada i les anàlisis realitzades, aprofundint en el comportament passat i present dels indicadors més rellevants i, en algunes ocasions, anticipant el possible comportament tendencial o de canvi de cycle. Fins al moment actual les anàlisis eren majoritàriament en una perspectiva anual.

Un altre canvi important, més conceptual que d'altre tipus, és el que té a veure amb la definició d'"atur sectorial" utilitzada ens el informes anteriors. Des de l'inici, s'ha cregut necessari posar en relació el nombre de persones desocupades residents a la comarca amb els llocs de treball localitzats, per tal de mesurar els possibles desajustos en el mercat laboral dels diferents sectors empresarials. No obstant això, la terminologia utilitzada, adoptada de l'anàlisi del mercat laboral i des d'una perspectiva social, no era l'adequada per a expressar el mateix concepte des del punt de vista de la demanda productiva. És per això que, finalment, s'ha considerat oportú crear una nova terminologia per tal d'expressar més acuradament el concepte. Atès que des de la perspectiva empresarial el que s'aproxima són els excedents de mà d'obra. Així, finalment, s'ha substituït la denominació "taxa d'atur sectorial" pel de "taxa d'excedent laboral", que representa el nombre d'efectius laborals disposats a treballar respecte els llocs de treball localitzats a la comarca.

Amb tot, l'Informe manté la mateixa estructura. Un primer capítol que analitza la Conjuntura general. Un segon capítol que, a mode de Resum executiu, apunta els elements més destacats de la conjuntura econòmica de les tres comarques del Garraf-Penedès. A continuació, els tres capítols corresponents a les tres comarques analitzades. Finalment, un capítol de metodologia, on es detallen les fonts utilitzades i els aspectes metodològics relacionats amb aquestes fonts, com són les definicions i les classificacions utilitzades.

S'espera que aquests canvis redundin en un millor coneixement de la realitat de les tres comarques, i que siguin d'utilitat a totes aquelles persones i institucions que segueixen amb interès i periòdicament la conjuntura de l'economia.

Conjuntura general

En els darrers mesos s'ha vist com lentament la recessió econòmica anava quedant enrere, i com bona part dels països anaven tornant a la singladura del creixement. Tanmateix, el retorn a les xifres positives, en termes de PIB –les darreres previsions del FMI han tornat a elevar les perspectives de creixement de l'**economia mundial** per a aquest any, fins al 4,2%–, no ha d'ocultar les importants conseqüències, de cara al futur proper, que deixa la sotragada viscuda en els darrers dos anys, fins al punt que no es pot descartar, encara, una nova recaiguda de l'economia. Així les coses, la recuperació encara és fràgil, i en tot cas, serà lenta, de manera que es tardarà en recuperar els nivells d'abans de 2007. Per una banda, hi ha elements positius, com la recuperació de l'activitat industrial o del comerç internacional. Per una altra banda, l'incipient retorn a la confiança que semblava dibuixar-se a finals de l'any passat, no acaba de consolidar-se. En aquest sentit, s'aguditzava el dilema que ja es plantejava en el trimestre anterior, en el sentit que la recuperació s'ha fonamentat en el fort impuls de la iniciativa pública, que en certa manera ha substituït a la demanda privada, però semblaria que s'està acabant el marge per a l'aplicació d'aquestes polítiques. En aquest sentit, els analistes assenyalen que es va acostant el moment d'anar retirant les mesures d'estímul a l'economia aplicades en els diferents països, pel risc que suposa l'important augment del deute públic. Davant d'això, determinats governs hauran d'aplicar estratègies de contenció del deute públic, amb el handicap que suposa, però, el fet que la retirada prematura de les mesures anticrisi podria ocasionar, al deixar de donar suport al creixement i l'ocupació, un escenari de doble recessió.

El redreçament econòmic continua sent, així mateix, molt desigual. Mentre que les economies emergents han assolit un gran dinamisme, a les economies avançades la recuperació s'està duent a terme a un ritme força més lent –en aquest cas, les darreres previsions marquen un creixement del PIB per a 2010 del 2,3%–. A més, determinats elements, com els alts nivells d'atur, especialment acusats en algunes economies; els efectes encara persistents de la crisi financera, amb la manca de fluïdesa del crèdit, i la no suficient recuperació de la demanda privada, per la manca de liquiditat, continuen omplint el panorama d'incertesa.

Els **Estats Units** és l'economia avançada que està creixent amb més fortalesa: les darreres previsions del FMI situen el creixement del PIB en el 3,1%, 6 dècimes per sobre del que preveia al gener. Aquest canvi respon, entre d'altres factors, al creixement força accelerat de la producció industrial, tot i que les difícils situacions dels mercats immobiliari i laboral, així com l'elevat nivell d'endeutament, continuen sent un problema. Pel que fa al **Japó**, tot i que també milloren les perspectives respecte a principis d'any, la previsió de creixement del PIB per part de l'FMI només s'incrementa en dues dècimes, situant-se en l'1,9%. La situació nipona també es caracteritza, com en el cas estatunidenc, per l'increment de la producció industrial; un creixement que ja s'havia iniciat en el darrer trimestre de l'any 2009, però que ha augmentat de forma intensa en els primers mesos de l'any, per la millora de les exportacions. Per la seva banda, les previsions de creixement per al conjunt de les **economies emergents** l'any 2010 augmenten fins al 6,3%, gràcies al bon comportament de la demanda interna i la recuperació del comerç internacional. La dinàmica és especialment positiva a les economies en desenvolupament de l'Àsia, que continuen així liderant la recuperació econòmica mundial. En aquest sentit, la Xina segueix amb la seva vigoria econòmica, ocasionada sobretot pel fort impuls del sector serveis: les previsions marquen per al gegant xinès un creixement del 10,0% aquest any. Tot i això, hi ha el risc de la formació d'una bombolla especulativa al

mercat immobiliari, pel constant augment de preus. L'Índia, per la seva banda, veu augmentades les seves previsions de creixement econòmic per a aquest any fins al 8,8%. Una tònica que es repeteix en el cas dels països del sud-est asiàtic, per als quals es preveu un increment del 5,4%. Les principals economies llatinoamericanes, per la seva banda, també estan agafant embranzida, tot i els baixos nivells de producció: les previsions de creixement per al Brasil augmenten fins al 5,5% i les de Mèxic se situen en el 4,2%.

Mentrestant, a la **zona euro**, la recuperació que es perfila –a curt i mitjà termini– és encara força moderada, de manera que les previsions dibuixen un ritme de creixement lent per a Europa. En aquest sentit, les darreres previsions marquen un creixement, per al 2010, de l'1%. Els principals problemes estan venint per la difícil situació en relació al deute públic de Grècia (del 115,1%), i els rumors que, un dia darrera l'altre, apareixen sobre la situació d'altres economies, entre elles l'espanyola, i que es tradueixen en importants caigudes en els mercats borsaris. Una situació que ha fet aixecar les veus d'alarma respecte a la mateixa estabilitat de l'Euro, i que ha obligat als països de l'Eurozona a aplicar un pla de rescat al país hel·lè, amb una important injecció de diners a canvi, però, de la presa de dures mesures de reducció del dèficit públic (actualment, en el -13,6%). Tot plegat ha posat de manifest els importants desajustos, entre els anomenats països centrals i els anomenats països perifèrics; uns desajustos que anteriorment havien estat camuflats per la bonança econòmica, però que des de l'inici de la crisi haurien incidit en el fort augment del dèficit fiscal, i en el conseqüent clima de desconfiança en els mercats financers internacionals.

El panorama que es dibuixa a nivell global es repeteix i amplifica en el cas d'**Espanya**, a causa de les especials circumstàncies en què ha estat immersa la seva economia. EL PIB Espanyol es va contraure un -3,1% en el 4t trimestre de 2009. Tot i això, les darreres previsions del FMI han millorat una mica les perspectives, situant la contracció del PIB per a l'any 2010 en el -0,4%, i les darreres dades publicades pel Banc d'Espanya aporten un creixement del PIB del 0,1%, en termes inter trimestrals, en el primer trimestre, després de sis trimestres consecutius de decreixement. No obstant, en termes interanuals, el PIB encara hauria caigut un 1,3%. Un dels principals problemes està sent el fort increment del deute públic (53,2%), descontrolat des del principi de la crisi, a causa de l'augment de la despesa, pels elevats increments de l'atur i els plans d'estímul fiscal, així com pel descens dels ingressos a través dels tributs, per la caiguda del sector immobiliari i la baixada del consum. En aquest sentit, el Govern Zapatero ja va presentar una actualització del Programa d'Estabilitat 2009-2013, a la que s'han afegit, la segona meitat de maig, una sèrie de mesures restrictives –baixada dels sous als funcionaris, congelació de les pensions, reducció de les inversions en infraestructures– per tal d'aconseguir una retallada addicional de 0,5 punts del PIB, equivalents a 5.000 milions al 2010 i d'un punt al 2011, equivalent a 10.000 milions, amb l'objectiu de reduir el dèficit públic per sota del -3% del PIB, tal com marquen els objectius plantejats en el si de la UE. Paral·lelament, les mesures d'estímul als diferents sectors productius –com el pla 2000E– s'esgoten, i aquest fet podria tenir una incidència negativa en el devenir de l'economia i, especialment, de la producció industrial, com en el cas de l'automoció; un sector en el qual, amb les ajudes i amb la previsió d'increment de l'IVA, s'han augmentat les vendes considerablement. En aquest sentit, la inversió industrial se segueix frenant, per la incertesa que encara existeix sobre la intensitat de la recuperació, i perquè el crèdit continua sent restrictiu. Per altra banda, tot i que encara és dèbil, i la taxa d'atur encara resulta elevada, el consum de les llars ha crescut entre gener i març, per les previsions d'augment de l'IVA. També hi ha hagut una millora en la demanda d'habitatge, relacionada amb les baixades de preus i els baixos tipus d'interès, així com amb els

canvis fiscals aprovats pel Govern. Finalment, hi ha hagut una certa millora en la competitivitat, gràcies a la devaluació experimentada per l'Euro. El gran problema el constitueixen els elevats nivells d'atur, que s'ha centrat sobretot en aquells perfils poc qualificats, procedents de la indústria i la construcció, i que costarà molt de reubicar. Així, continua sent imprescindible l'adopció de reformes que impulsin la productivitat, la competitivitat i l'ocupació més sostenible. Amb tot, les darreres xifres publicades de l'atur (abril) han suposat una bona notícia, ja que s'ha rebaixat en 24.000 persones; un xifra que significa un canvi de la tendència que s'havia instaurat des de juliol de 2009.

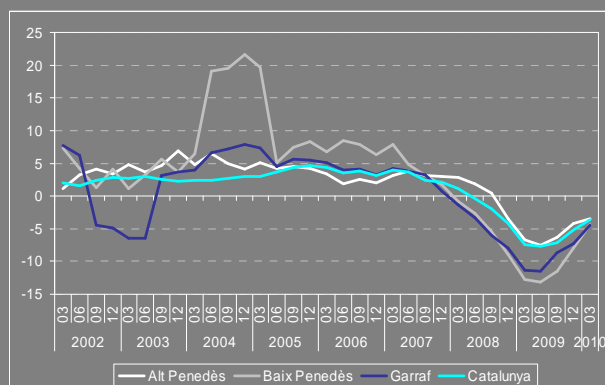
En el cas de **Catalunya**, continuen els desequilibris originats ja en el moment de creixement econòmic, amb una part molt important de la creació de la renda i l'ocupació basada en la construcció, un elevat endeutament de les famílies i les empreses i una progressiva pèrdua de competitivitat. A més, l'economia catalana, molt més oberta i internacionalitzada que el conjunt de l'economia espanyola, i amb un major component industrial, ha patit més la crisi. Però aquest mateix fet ara està incidint en una més ràpida recuperació. El PIB del quart trimestre de 2009 ja es va situar en el -2,9%. Ara, en el primer trimestre de 2010, les darreres dades publicades li atorguen una variació del 0% al PIB català en termes inter trimestrals (la primera dada que no esdevé negativa des del primer trimestre de 2008). Així, elements com el creixement de la producció industrial, que s'ha accelerat, l'augment de les exportacions, gràcies a la millora del comerç internacional, el repunt de la demanda interna i de les vendes al detall, especialment en relació als béns de consum durador, com ara els electrodomèstics o l'automòbil, tot i que en aquest cas, amb l'efecte dels ajuts públics, o l'augment de l'ocupació hotelera i de la despesa del turisme estranger, fan preveure una evolució lleugerament positiva del PIB català al llarg de l'any, seguint la singladura dels països de la zona Euro. En aquest context, la millora de la competitivitat i l'obertura cap a nous mercats es revelen com els principals reptes per a consolidar la represa econòmica a Catalunya. Amb tot, l'economia del Principat no pot defugir les conseqüències de la incertesa generada al voltant del deute públic del conjunt de les administracions espanyoles, i la Generalitat, com ja ha anunciat el Govern, amb la resta de CCAA haurà de contribuir a la reducció del nivell de dèficit públic.

Resum executiu

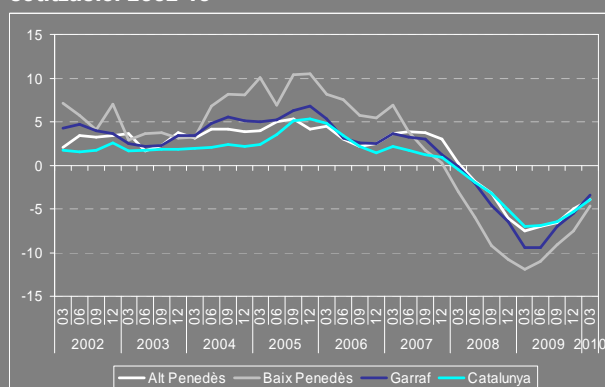
El comportament del primer trimestre de 2010 confirma el canvi de cicle econòmic iniciat el segon trimestre de 2009.

Tot i així, per bé que en la majoria d'indicadors econòmics s'observa una millora significativa respecte trimestres anteriors amb una menor caiguda de l'activitat, es manté la situació adversa.

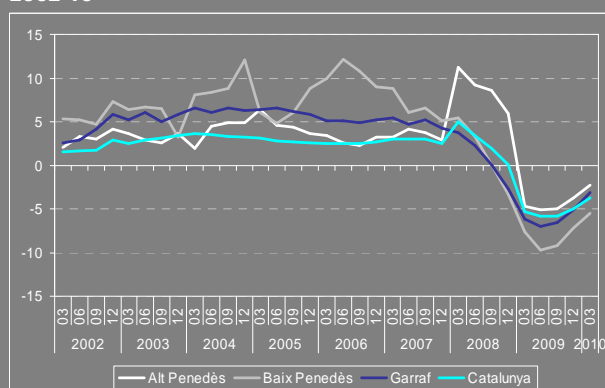
Gràfic 1 Taxes de variació interanuals dels llocs de treball. 2002-10



Gràfic 2 Taxes de variació interanuals dels centres de cotització. 2002-10



Gràfic 3 Taxes de variació interanuals dels afiliats RETA. 2002-10



Font: Elaboració pròpia a partir de dades del Departament de Treball de la Generalitat de Catalunya.

Per bé que en la majoria d'indicadors econòmics s'observa una millora significativa respecte trimestres anteriors, encara no es pot dir que s'ha deixat enrere la situació adversa. Així, durant el primer trimestre de 2010, es continua destruint ocupació a ritmes importants, tant a les comarques de Garraf-Penedès com al conjunt de Catalunya, entre el 3-4% respecte al mateix trimestre de 2009.

Com es pot observar a les gràfiques adjuntes, la crisi econòmica ha estat més acusada a les comarques costaneres. En aquest sentit, tant la destrucció de llocs de treball, com de centres de cotització com de treball autònom ha estat molt més important al Baix Penedès i al Garraf. En canvi, a l'Alt Penedès, la retracció de l'activitat ha estat més atenuada. De fet, el comportament de l'Alt Penedès ha estat molt similar al del conjunt del Principat, a excepció del treball autònom, que a l'Alt Penedès va experimentar una important alça a finals de 2007 i principis de 2008 per, després, caure en picat durant el 2009.

Si es comparen aquestes tres magnituds, les dades apunten una major destrucció de teixit empresarial al Baix i l'Alt Penedès, mentre que al Garraf ha estat més significativa la destrucció de llocs de treball. Cal assenyalar, també, que a totes tres comarques el treball autònom ha enregistrat un comportament menys negatiu que el treball assalariat i que els centres de cotització. És a dir, ha suportat millor la situació adversa.

Pel que fa a la millora dels indicadors observada des de mitjans 2009, que és quan toca fons la desacceleració econòmica, tot sembla indicar que la recuperació serà més accentuada a les comarques costaneres, mentre a l'Alt Penedès serà més suau. És a dir, l'economia de les dues comarques litorals és més sensible als cicles econòmics. En canvi, la de l'Alt Penedès, és més robusta. Tot i així, després d'un període llarg on els decreixements eren molt divergents, durant aquest trimestre s'observa com convergeixen les taxes de variació interanuals.

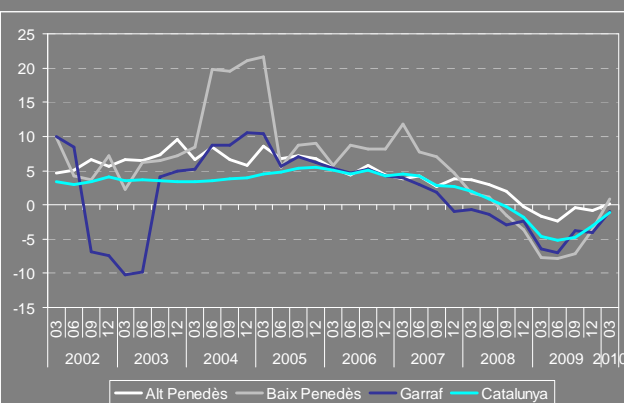
En aquest context de millora gradual, i en un escenari tendencial, l'economia de les tres comarques hauria de tornar als signes positius –quant a creació d'ocupació i creació de centres de treball– en un període aproximat de tres o quatre trimestres. És a dir, a finals de 2010, o bé a principis de 2011. Aquest fet, en cas de confirmar-se, marcaria el final d'un cicle econòmic advers i l'inici d'una etapa de creixement.

La situació de millora s'estén a tots els sectors: la construcció, la indústria i els serveis.

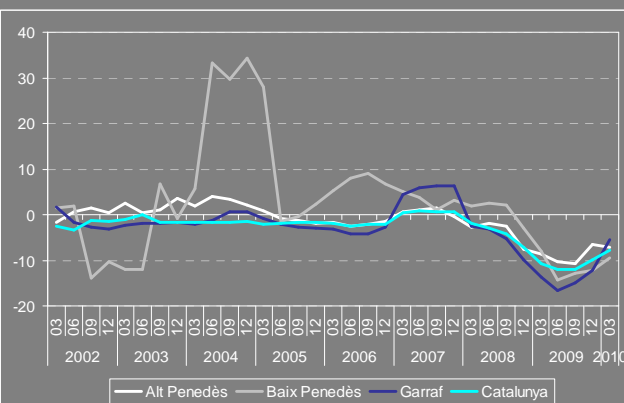
Tot i així, la Indústria i la Construcció encara mantenen ritmes de destrucció d'ocupació importants.

A l'Alt i Baix Penedès, el sector terciari – després d'un any i mig perdent ocupació – enregistra un lleuger creixement respecte el mateix període de 2009.

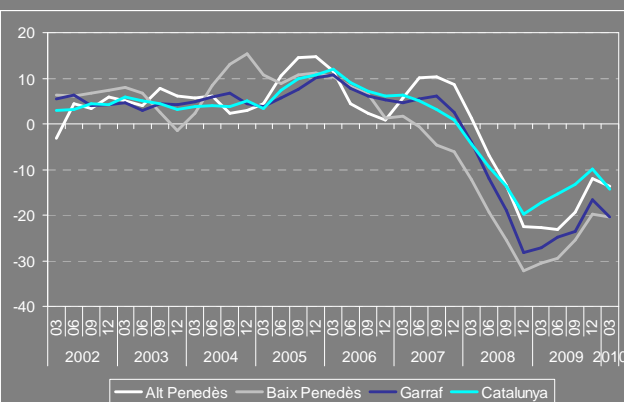
Gràfic 4 Taxes de variació interanuals dels llocs de treball. Serveis. 2002-10



Gràfic 5 Taxes de variació interanuals dels llocs de treball. Indústria. 2002-10



Gràfic 6 Taxes de variació interanuals dels llocs de treball. Construcció. 2002-10



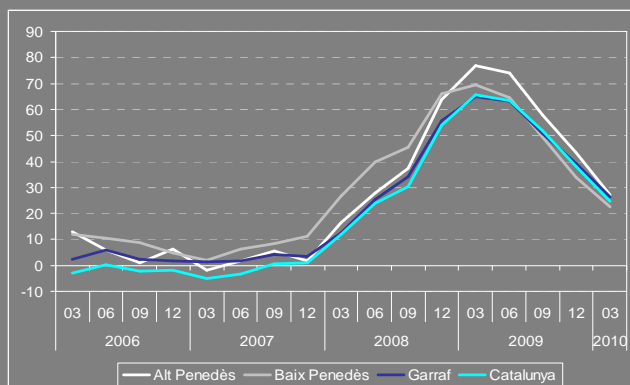
Font: Elaboració pròpia a partir de dades del Departament de Treball de la Generalitat de Catalunya.

La situació de millora s'estén progressivament a tots els sectors econòmics: la construcció, la indústria i els serveis. De fet, a l'Alt i el Baix Penedès, el sector terciari –després d'un any i mig perdent ocupació– enregistra un lleuger creixement respecte al mateix període de 2009, del 0,2% i del 0,9%, respectivament. Al Garraf, tot i la millora respecte a trimestres anteriors, encara se situa en signes negatius: en el -1,0%.

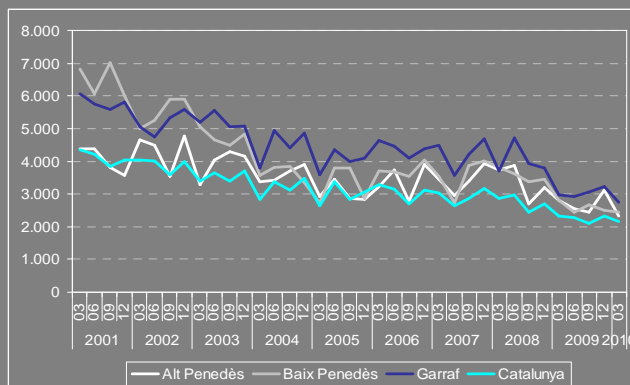
El sector que va iniciar l'etapa de recessió econòmica i el que més l'ha patit –la **Construcció**– és el que també marca el punt d'inflexió i l'inici d'una progressiva recuperació de les economies comarcals. El darrer trimestre de 2008 marca el període on la pèrdua de llocs de treball és més acusada. En aquest moment àlgid de la crisi del sector, a l'Alt Penedès la destrucció d'ocupació se situa al voltant del 20% i al Baix Penedès i el Garraf sobre el 30%, de variació interanual. A partir d'aquest moment, la situació es redreça progressivament, però el sector manté la dinàmica negativa, sobretot a les comarques litorals, on la caiguda de l'ocupació està al voltant del 20%, respecte al mateix trimestre de 2009. Malgrat aquesta millora experimentada, durant els primers mesos de 2010 sembla iniciar-se una recaiguda que indicaria un empitjorament generalitzat de la situació del sector.

La **Indústria** també ha estat molt afectada per la retracció econòmica. On més ha incidit ha estat al Garraf; una comarca on el sector industrial enregistra una pèrdua progressiva d'activitat des de 2001. Tanmateix, durant aquest primer trimestre de 2010, el sector experimenta una milloria notable, molt superior a la de la resta de comarques de l'àmbit Garraf-Penedès. A l'Alt Penedès, el sector ha estat sotmès a diferents cicles econòmics. De 2002 a 2005 l'activitat industrial rep un important impuls, amb creixements superiors al 3-4% interanual, de 2005 a 2006 es retrau, i durant els tres primers trimestres de 2007 s'expandeix lleugerament per, finalment, iniciar una etapa recessiva que s'intensifica a mitjan 2008 arran de la crisi econòmica. Durant aquesta darrera etapa, la pèrdua de llocs de treball ha estat superior al 10% en termes interanuals. El darrer trimestre de 2009 sembla la fi del cicle econòmic advers, però les dades corresponents a aquest trimestre són lleugerament pitjors i, per tant, caldrà esperar als propers trimestres, per tal de veure si es produeix aquesta recuperació. Al Baix Penedès és on la Indústria ha enregistrat un creixement més important els darrers anys. També és la comarca on el sector secundari ha enregistrat un millor comportament durant el període de recessió econòmica. No obstant això, durant el mesos de gener a març de 2010, la caiguda interanual de l'activitat és la més important de les tres comarques analitzades (un -9,5%).

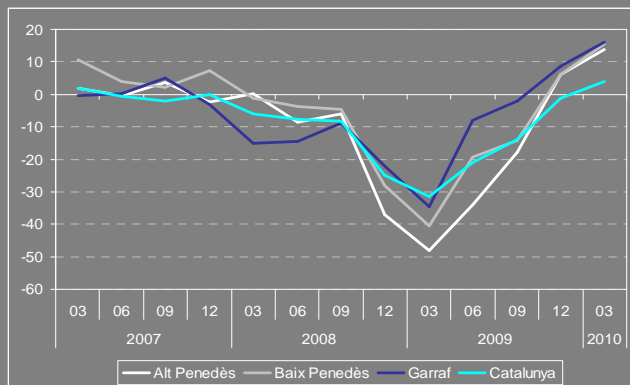
Gràfic 7 Taxes de variació interanuals de persones registrades a l'atur. 2006-10



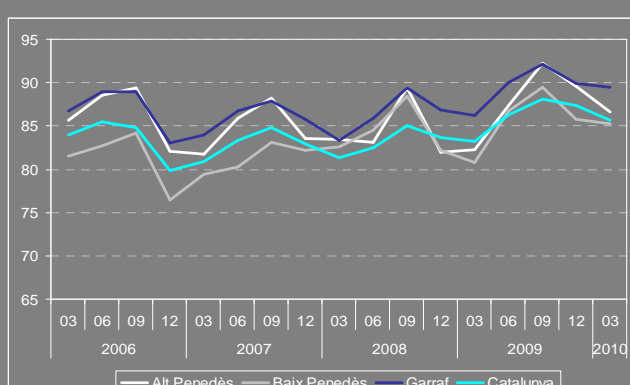
Gràfic 8 Evolució dels índexs de sinistralitat (x 100 mil treb.). 2001-10



Gràfic 9 Taxes de variació interanuals de contractes laborals. 2007-10



Gràfic 10 Evolució del percentatge de contractació temporal. 2006-10



Font: Elaboració pròpia a partir de dades del Departament de Treball de la Generalitat de Catalunya.

El comportament del sector **Serveis** ha estat força divers a les tres comarques. Al Baix Penedès és on el sector ha viscut una major expansió: la taxa de creixement interanual mitjana s'hi ha situat en el 5,9% durant el període 2001-10. La caiguda de l'activitat ha estat important durant la recessió econòmica iniciada a finals de 2007, amb una contracció mitjana del 3,1%. El primer trimestre de 2010 marca la fi de l'etapa de decreixement del sector terciari a la comarca, amb un increment dels efectius laborals del 0,9% (un salt qualitatiu important respecte la caiguda, del -3,6%, observada en del trimestre anterior). A l'Alt Penedès el sector també ha enregistrat un creixement important en els darrers 10 anys (un 4,4% de mitjana anual). El sector ha resistit força bé el període de contracció de l'economia i, malgrat que alguns trimestres ha enregistrat comportaments desfavorables, el balanç ha estat lleugerament positiu. El període de gener a març de 2010 també marca l'inici de la recuperació del sector terciari, amb un lleuger creixement de l'activitat (0,2%). Finalment, la situació al Garraf és la més negativa. De fet, és on el creixement del sector terciari ha estat més moderat durant el període 2001-10, de l'1,6% de mitjana anual. Aquest menor creixement s'explica, d'una banda, pel menor creixement experimentat durant el període d'expansió econòmica i, de l'altra, pel comportament més desfavorable del sector durant la crisi econòmica actual. En aquest sentit, la comarca és l'única de les tres que encara no enregistra valors positius.

Evolució menys negativa de l'atur durant el primer trimestre de 2010.

Reducció progressiva i sostenida de la sinistralitat a les tres comarques del Garraf-Penedès.

Augment important de la contractació, i per segon trimestre consecutiu, a les tres comarques.

Augment de la temporalitat en la contractació.

L'evolució de l'atur a les tres comarques mostra amb cruïra les poques diferències dels efectes de la crisi econòmica (veure gràfica adjunta). A finals de 2007 s'inicia un creixement quasi exponencial de les persones desocupades. El creixement més important del nombre d'aturats s'enregistra en el primer trimestre de 2009, moment a partir del qual es moderen les taxes de variació. Cal assenyalar el fet que el Baix Penedès fos la comarca on primer es van començar a notar els efectes de la crisi, amb una major intensitat en l'augment del nombre d'aturats, i que en l'actualitat sigui també on s'estan enregistrant les reduccions més importants en les taxes de variació. De cara als propers mesos, mentre no es recuperi la creació

d'ocupació, tot sembla indicar que l'atur continuarà sent un dels principals maldecaps pels agents econòmics i les famílies.

La **sinistralitat**, en canvi, mostra una clara tendència a la millora a les tres comarques, en línia a la que també s'està produint en aquest àmbit en el conjunt del Principat. Així, s'observa una línia descendent dels índexs de sinistralitat. Aquests s'han reduït considerablement en relació als nivells enregistrats al 2001. El cas més clar ha estat el del Baix Penedès, que enregistrava la incidència més elevada al 2001, amb prop de 7.000 accidents de treball per cada 100 mil treballadors, i que actualment n'enregistra prop de 2.500. De fet, la gràfica mostra una clara convergència a les tres comarques. Malgrat tot, encara estan per sobre de la mitjana catalana.

Un signe més de la millora gradual de la situació econòmica és el comportament positiu de la **contractació** durant els dos darrers trimestres. L'augment experimentat de la contractació durant el quart trimestre de 2009 és el primer després de caure durant sis trimestres consecutius. És rellevant la intensitat en que es produeix la recuperació de la contractació: que oscil·la entre el 13,7% de l'Alt Penedès al 16,0% del Garraf, en termes de variació interanual.

Si s'analitza la qualitat de la contractació, les gràfiques mostren un marcat caràcter estacional - molt més que al conjunt de Catalunya - assolint màxims en la taxa de **temporalitat** en els mesos de juliol a setembre i mínims durant els primers trimestres, corresponents a gener-març. Així, si s'analitza la tendència, a més llarg termini, s'observa com la taxa de temporalitat ha augmentat progressivament des de 2007.

Síntesi d'indicadors principals

Garraf	Alt Penedès	Baix Penedès
De nivell o volum:		
Llocs de treball: 33.386	Llocs de treball: 38.885	Llocs de treball: 23.076
Centres de treball: 3.911	Centres de treball: 3.427	Centres de treball: 2.651
Atur registrat: 12.444	Atur registrat: 8.176	Atur registrat: 10.235
Taxa excedent laboral: 37,3%	Taxa excedent laboral: 21,0%	Taxa excedent laboral: 44,4%
Taxa atur estimada: 16,4%	Taxa atur estimada: 14,8%	Taxa atur estimada: n.d.
Contractacions: 6.995	Contractacions: 5.863	Contractacions: 4.081
Dinàmica (variacions interanuals):		
Llocs de treball: -4,5%	Llocs de treball: -3,4%	Llocs de treball: -4,3%
Sectors que més creixen:	Sectors que més creixen:	Sectors que més creixen:
-Sanitat i serveis socials (4,2%)	-Sanitat i serveis socials (12,1%)	-Sanitat i serveis socials (8,1%)
-Hoteleria (3,9%)	-Educació (4,8%)	-Educació (6,0%)
-Administració i Seguretat Social (1,3%)	-Altres activitats socials i altres serveis (3,6%)	-Altres activitats socials i altres serveis (6,0%)
Sectors amb major pèrdua:	Sectors amb major pèrdua:	Sectors amb major pèrdua:
-Construcció (-20,4%)	-Construcció (-13,6%)	-Construcció (-20,3%)
-Indústria (-5,6%)	-Transport i comunicacions (-10,8%)	-Indústria (-9,5%)
-Transport i comunicacions (-5,2%)	-Indústria (-7,1%)	-Mediació financera (-7,4%)
Centres de treball: -3,4%	Centres de treball: -3,9%	Centres de treball: -4,7%
Atur registrat: 26,4%	Atur registrat: 27,2%	Atur registrat: 22,5%
Contractació: 16,0%	Contractació: 13,7%	Contractació: 15,5%

Garraf

Els indicadors continuen suposant una millora respecte a la situació de trimestres anteriors.

Tot i això, no s'aconsegueixen abandonar els signes negatius, i la destrucció d'ocupació i la desaparició d'empreses continuen.

Llocs de treball i centres de treball

Encara es destrueix ocupació al Garraf, tot i que continua la reducció observada en trimestres anteriors en el ritme de disminució dels **llocs de treball**. Així, la taxa de variació interanual s'ha situat en el $-4,5\%$, la més baixa dels darrers 7 trimestres, quedant lluny les taxes de dos dígitos de mitjans de 2009, i deixant els llocs de treball de la comarca en 33.386; un xifra lleugerament inferior que la del trimestre anterior, i que suposa una reducció de 1.571 llocs respecte al mateix període de l'any passat.

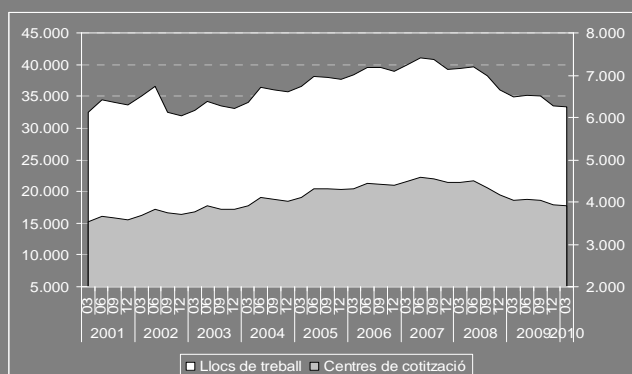
Les xifres mostren com l'evolució dels llocs de treball és bastant assimilable a la dels **centres de cotització**. En aquest cas, la reducció, en termes interanuals, ha estat una mica inferior, del $-3,4\%$, i també representa una reducció respecte als nivells observats l'any passat. Així les coses, els centres de cotització comptabilitzats al Garraf al tancar el mes de març són 3.911, 27 menys que un trimestre abans i 138 menys que en el primer trimestre de 2009.

Treball autònom i assalariat

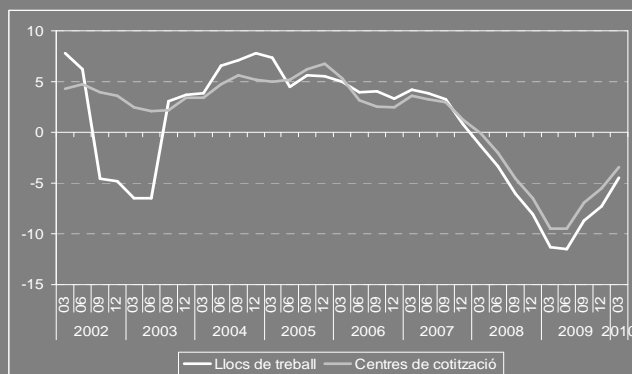
La disminució dels **llocs de treball assalariat**, segons el recompte de les persones afiliades al Registre General de la Seguretat Social (RGSS), s'ha situat en aquest trimestre en el $-5,1\%$, en termes interanuals; una taxa que, tot i ser negativa, representa una significativa reducció en relació a les taxes del primer i el segon trimestre de 2009, que s'havien arribat a enfilars per sobre del 13% . La xifra de llocs de treball assalariat se situa, així doncs, en 23.497 llocs.

Els **treballadors autònoms**, per la seva banda, segueixen una dinàmica semblant a la de les empreses, tal com mostren les dades del Registre Especial de Treballadors Autònoms (RETA), amb una taxa de variació interanual que se situa, aquest cop, en el $-3,1\%$, deixant la xifra de persones que treballen de forma autònoma al Garraf en 9.889, el $29,6\%$ del total dels llocs de treball de la comarca.

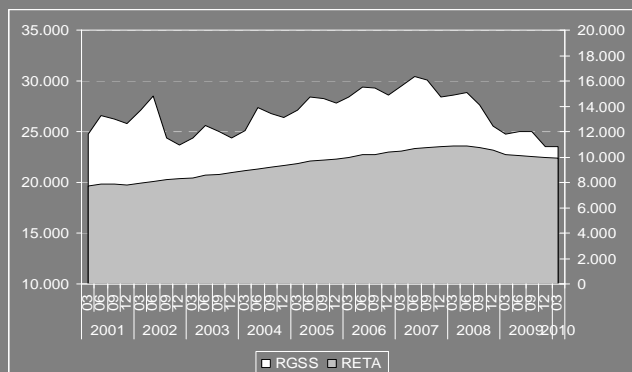
Gràfic 11 Evolució del nombre de llocs de treball i centres de cotització. 2001-10. Garraf



Gràfic 12 Taxes de variació interanuals dels llocs de treball i centres de cotització. 2002-10. Garraf



Gràfic 13 Evolució del nombre dels afiliats al RGSS i RETA. 2001-10. Garraf

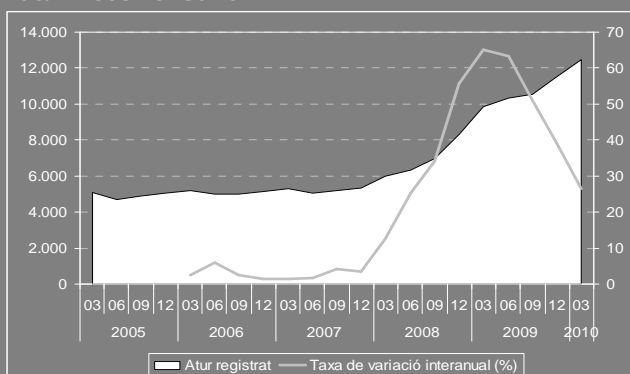


Font: Elaboració pròpia a partir de dades del Departament de Treball de la Generalitat de Catalunya.

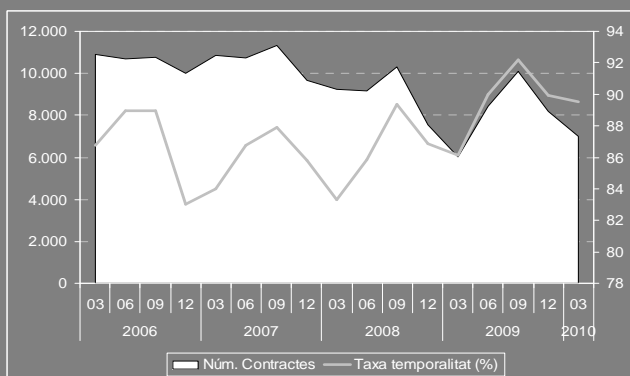
L'atur continua sent el principal problema de l'economia del Garraf, i el nombre de persones aturades continua creixent.

La contractació cau, però les xifres suposen una millora en termes interanuals. La temporalitat continua sent molt elevada

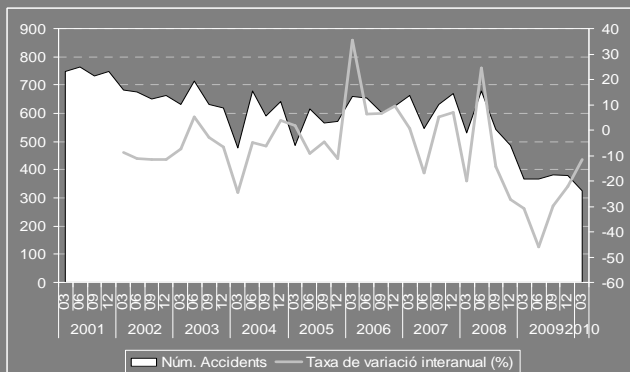
Gràfic 14 Evolució del nombre de persones registrades a l'atur. 2005-10. Garraf



Gràfic 15 Evolució de la contractació. 2006-10. Garraf



Gràfic 16 Evolució del nombre d'accidents laborals. 2001-10. Garraf



Font: Elaboració pròpia a partir de dades del Departament de Treball de la Generalitat de Catalunya.

Atur

L'atur continua sent el principal problema de l'economia garrafenca. En aquest primer trimestre de l'any, les xifres de l'atur han continuat engrossint-se, seguint la tendència dels darrers trimestres. Així les coses, les persones aturades al Garraf arriben a les 12.444; una xifra que situa la taxa d'excedent laboral, és a dir, la relació entre les persones desocupades i els llocs de treball de la comarca, en el 37,3%, 9 punts percentuals per sobre de l'observada en el mateix període de l'any anterior. No obstant això, és cert que el ritme d'increment de l'atur s'ha reduït, en termes interanuals, fins al 26,4%. Amb tot, hi ha 2.600 persones aturades més que un any abans, 904 més que l'anterior trimestre.

El sector que més contribueix a l'atur són les *Immobiliàries i serveis empresarials*, amb el 19,9% de les persones aturades, seguit de prop per la *Construcció*, amb el 19,5%, i el *Comerç*, amb el 16,1%. Els sectors amb majors excedents laborals són també la *Construcció*, amb un 58,9%, i les *Immobiliàries i serveis empresarials*, amb un 57,3%, acompanyades per la *Indústria*, amb el 38,1%.

Contractació

El nombre de contractes signats durant aquest primer trimestre, 6.995, tornen a suposar una reducció, del -14,6%, en termes intertrimestrals, que s'explica per la menor activitat del primer trimestre. Tanmateix, la xifra suposa un clar increment, del 16,0%, en termes interanuals, consolidant així una tendència, iniciada en el trimestre anterior, i que trenca amb l'evolució experimentada des de finals de 2007. Es continuen signant menys contractes indefinits, tot i que la taxa de variació interanual d'aquests contractes s'ha reduït ostensiblement, fins al -12,3%. Per contra, continuen augmentant els contractes temporals: se n'han signat un 20,6% més que en el mateix trimestre de l'any passat. La taxa de temporalitat s'ha reduït lleugerament, situant-se, amb tot, en un elevat 89,5%.

Sinistralitat laboral

La sinistralitat laboral s'ha reduït una mica més aquest trimestre, seguint la tònica dels dos darrers anys, arran la crisi econòmica. Hi ha hagut 324 accidents, amb lo qual l'índex de sinistralitat se situa en 1.378,9 accidents per cada 100.000 afiliats a la Seguretat Social. Malauradament, s'han hagut de lamentar 5 accidents greus i 1 víctima mortal.

S'insinua una tímida recuperació en el sector Serveis, sobretot per la puixança de les activitats més lligades a lo públic (Sanitat i serveis socials, Administració i seguretat social) i el bon comportament de l'Hoteleria, mentre que el Comerç sembla aturar la seva caiguda.

Torna a insinuar-se una tímida recuperació en el sector serveis

L'evolució global del sector **Serveis**, tot i les fluctuacions estacionals, sembla dibuixar l'inici d'una tímida recuperació. La taxa de variació interanual de signe negatiu, que en el trimestre anterior havia augmentat, torna a reduir-se, ara fins el $-1,0\%$. Aquest comportament respon a l'evolució dels sectors més lligats a lo públic, com l'Administració i Seguretat Social i la Sanitat i serveis socials, però també a la millora de l'Hoteleria. En canvi, sectors com el Transport i comunicacions i les Immobiliàries i serveis empresarials continuen amb la dinàmica recessiva. El conjunt del sector clou el trimestre amb 24.750 llocs de treball, 245 menys que ara fa un any. Pel que fa al dinamisme empresarial, la taxa de variació interanual, del $0,2\%$, esdevé positiva per primer cop en 8 trimestres, i deixa la xifra de centres de cotització en 3.071. Amb tot, l'atur sectorial continua augmentat, afectant a 7.637 persones, deixant la taxa d'excedent laboral en el $30,9\%$.

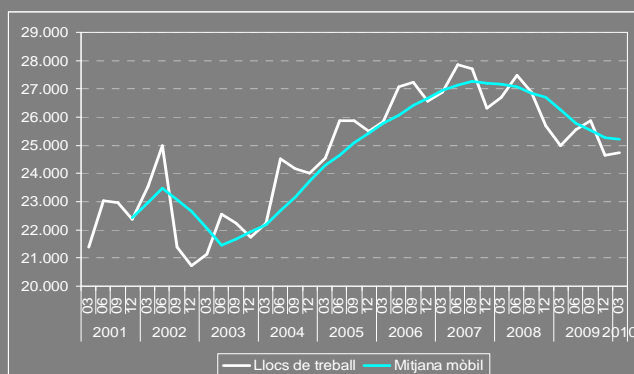
El Comerç alenteix la caiguda, però encara no aconsegueix redreçar l'evolució

El **Comerç** experimenta una significativa reducció en el ritme de destrucció de l'ocupació, i la taxa de variació interanual del sector experimenta una significativa reducció, fins a situar-se en el $-3,3\%$. Caldrà veure si, tanmateix, aquest indicador significa l'inici de la represa o, al contrari, es torna a produir una caiguda com la del trimestre anterior. La xifra de llocs de treball del sector queda en 6.826, 233 menys que en el mateix període de 2009. El dinamisme empresarial presenta, per primer cop en molts trimestres, una taxa interanual positiva, del $0,6\%$, de manera que es comptabilitzen 1.039 centres de cotització. L'atur, en canvi, continua augmentant, un $20,2\%$ respecte al mateix trimestre de l'any anterior.

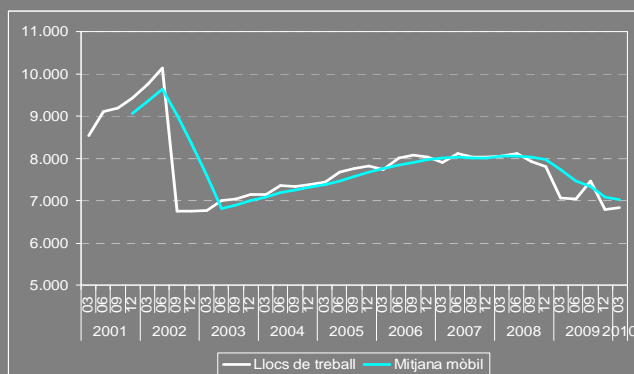
Es confirma el redreçament de l'Hoteleria

Com en el trimestre anterior, l'**Hoteleria** presenta una evolució positiva, però aquest cop la taxa interanual se situa en el $3,9\%$, en un període habitualment propici per al sector. El març tanca, doncs, amb 4.232 llocs de treball, 309 més que en el trimestre anterior i 160 més que ara fa un any. L'evolució dels centres de cotització és encara més expansiva, seguint la tònica, i la taxa s'enfila fins al $7,9\%$. L'atur, no obstant això, continua augmentant, i els excedents laborals se situen ja en el $32,2\%$.

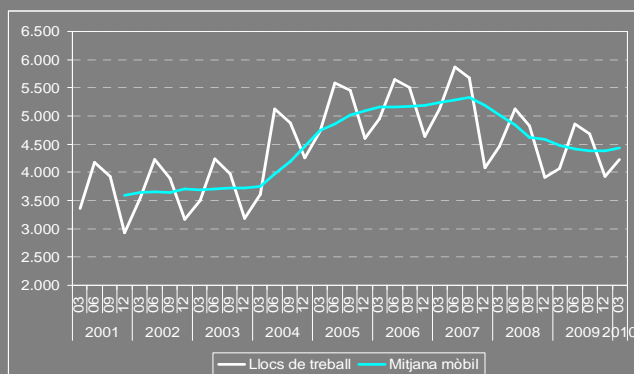
Gràfic 17 Evolució dels llocs de treball. Serveis. 2001-10. Garraf



Gràfic 18 Evolució dels llocs de treball. Comerç. 2001-10. Garraf



Gràfic 19 Evolució dels llocs de treball. Hoteleria. 2001-10. Garraf



Font: Elaboració pròpia a partir de dades del Departament de Treball de la Generalitat de Catalunya.

Determinats sectors, dins dels serveis, com la Mediació financera o el Transport i les comunicacions alenteixen la seva caiguda. No és el cas de les Immobiliàries i els serveis empresarials, que trenquen amb la tendència dels darrers trimestres, i tornen a incrementar la intensitat del seu decreixement.

El Transport i les comunicacions alenteixen el descens

Continua la destrucció d'ocupació en el sector **Transport i comunicacions**. Tanmateix, la taxa de variació interanual, del -5,2%, suposa una important reducció respecte a les taxes de dos díigits observades al llarg de l'any 2009. El trimestre tanca, així, amb 1.231 llocs de treball, 68 menys que en el mateix període de l'any anterior. El mateix passa amb l'evolució dels centres de cotització, tot i que, en aquest cas, la disminució encara és més significativa, ja que la taxa de variació es redueix més de la meitat, quedant en el -7,6%. Com en la resta de sectors, l'atur continua augmentant. Els excedents laborals són ja del 29,0%.

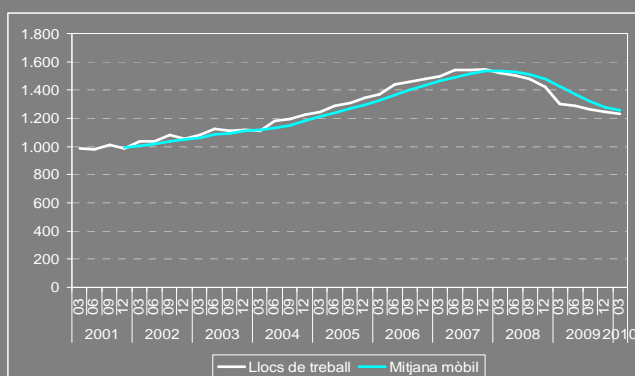
La Mediació financera s'estabilitza

Tot i que no arriba a presentar paràmetres positius, la **Mediació financera** s'estabilitza, respecte a la dinàmica negativa que havia mostrat en trimestres anteriors. La taxa interanual se situa, així, en el -0,5%, deixant la xifra de llocs de treball del sector a la comarca en 200. El dinamisme empresarial remunta, i els centres de cotització s'incrementen un 4,0% respecte al mateix període de l'any anterior. Amb tot, l'atur continua sent elevat, i els excedents laborals continuen incrementant-se.

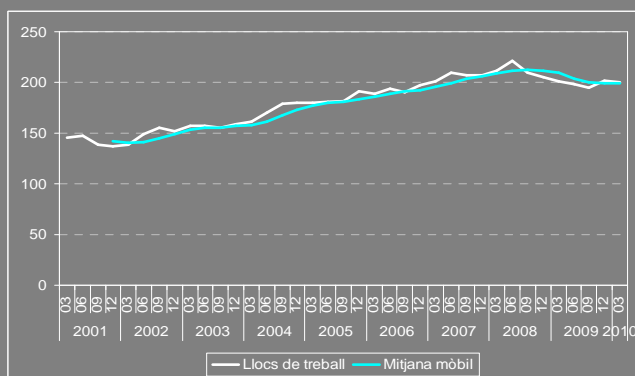
S'estronca l'alentiment en la contracció de la Immobiliària i els serveis empresarials

La **Immobiliària i els serveis empresarials**, que en els darrers trimestres havien anat alentint la seva caiguda, trenquen ara amb aquesta tendència. En aquest sentit, la taxa de variació interanual es torna a incrementar, fins al -3,4%. Els llocs de treball del sector se situen, d'aquesta manera, en 4.317, 62 menys que tres mesos abans i 153 menys respecte al mateix període de l'any passat. El dinamisme empresarial també continua en terrenys negatius, tot i que la taxa interanual, del -4,3%, continua suposant una millora respecte a la trimestres anteriors. Els centres de cotització se xifren ara en 552. El nombre de persones aturades continua incrementant-se amb força (un 25,5% respecte al primer trimestre de 2009). Els aturats/des provinents del sector arriba a les 2.474, essent el sector que més contribueix a l'atur a la comarca. Els excedents laborals se situen ja en el 57,3%.

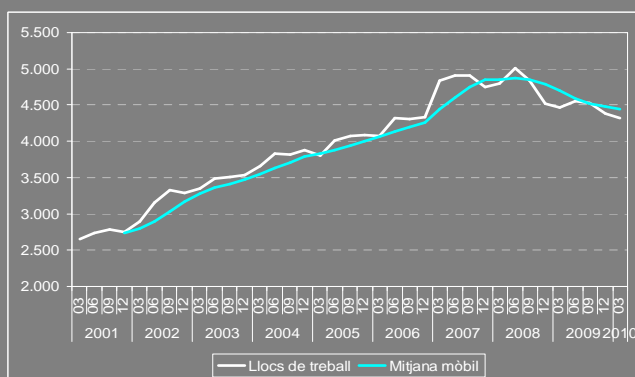
Gràfic 20 Evolució dels llocs de treball. Transport i comunicacions. 2001-10. Garraf



Gràfic 21 Evolució dels llocs de treball. Mediació financera. 2001-10. Garraf

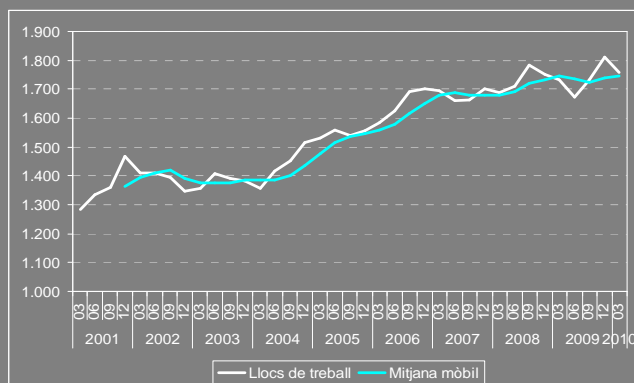


Gràfic 22 Evolució dels llocs de treball. Immobiliàries i serveis empresarials. 2001-10. Garraf

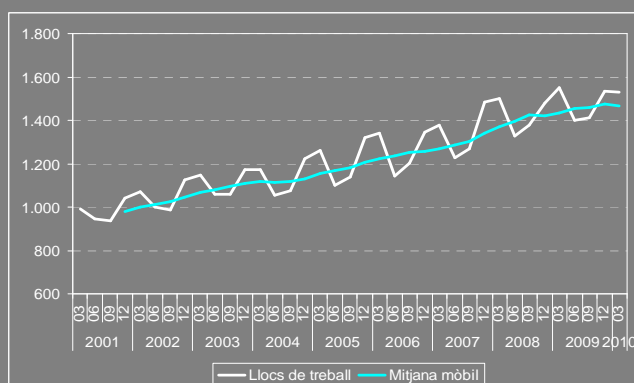


Font: Elaboració pròpia a partir de dades del Departament de Treball de la Generalitat de Catalunya.

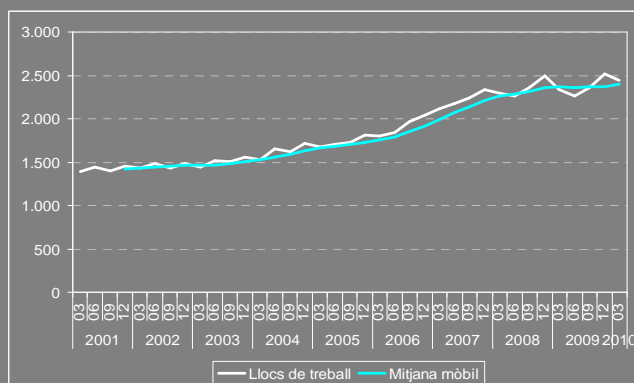
Gràfic 23 Evolució dels llocs de treball. Administració i Seguretat Social. 2001-10. Garraf



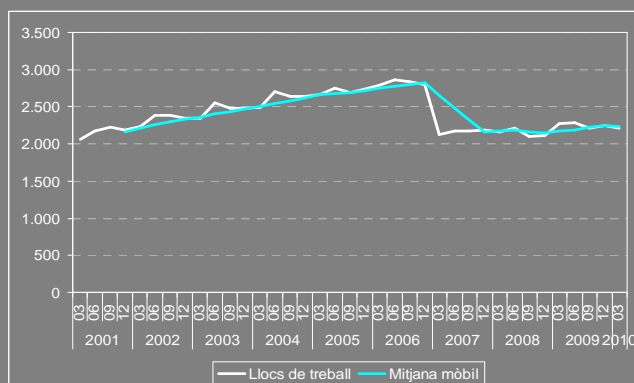
Gràfic 24 Evolució dels llocs de treball. Educació. 2001-10. Garraf



Gràfic 25 Evolució dels llocs de treball. Sanitat i serveis socials. 2001-10. Garraf



Gràfic 26 Evolució dels llocs de treball. Altres activitats socials i altres serveis. 2001-10. Garraf



Font: Elaboració pròpia a partir de dades del Departament de Treball de la Generalitat de Catalunya.

Diversitat en els sectors més relacionats amb lo públic. Mentre que Administració i Seguretat Social i Sanitat i serveis socials continuen en xifres positives, Educació i Altres activitats socials i altres serveis entren en terrenys negatius.

L'Administració i la Seguretat Social continuen presentant xifres positives

L'Administració i la seguretat social, que en l'anterior trimestre havien reprès el creixement, després de dos trimestres de xifres negatives, es mantenen ara en en positiu, però l'increment, en termes interanuals, de l'1,3% es redueix respecte a l'experimentat en el trimestre anterior, deixant la xifra de llocs de treball en 1.757. Els excedents de mà d'obra, de l'13,2%, són els més baixos.

L'Educació entra en terrenys negatius

L'Educació que havia estat dels sectors que millor havien suportat la crisi entra ara, pràcticament per primer cop al llarg de tota la sèrie, en terrenys negatius. Així ho mostra la taxa de variació interanual, del -1,4%, que situa els llocs de treball en 1.532. De la mateixa manera, els centres de cotització, tot i que no arriben a paràmetres negatius, aturen la dinàmica expansiva de trimestres anteriors. Tot i això, l'atur continua sent dels més baixos: els excedents laborals són del 16,2%.

La Sanitat i els serveis socials tornen a prendre embranzida

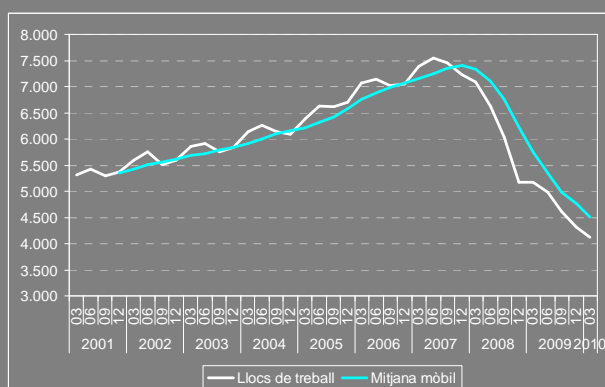
Després d'uns trimestres en què la **Sanitat i els serveis socials** havien vist disminuir la intensitat del seu creixement, ara es produeix un increment significatiu, del 4,2%, en termes interanuals, que deixa en 2.439 la xifra de llocs de treball. La represa també es constata en els centres de cotització: la taxa de variació interanual torna a ser positiva, després de quatre trimestres. Els excedents laborals (del 14,2%) són els segons més baixos.

Destrucció d'ocupació en les Altres activitats socials i altres serveis

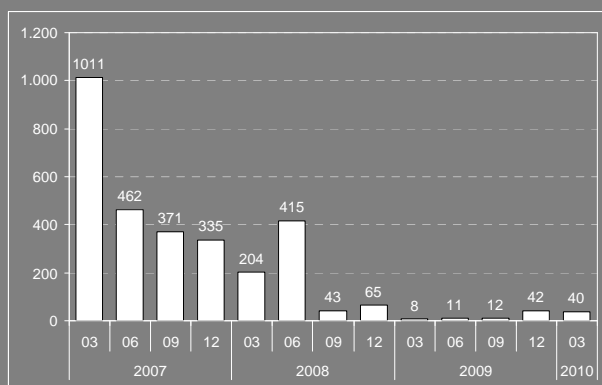
Les **Altres activitats socials i altres serveis**, que s'havien mantingut en terrenys positius, presenten ara una taxa de variació negativa, del -2,2 %. 2.216 són els llocs de treball del sector. En la mateixa línia, l'atur s'ha incrementat, respecte a un any abans.

La Construcció i la Indústria, dos dels principals sectors econòmics de la comarca, alenteixen el ritme de la destrucció d'ocupació respecte a principis d'any, però no abandonen la dinàmica recessiva en la qual es troben immersos.

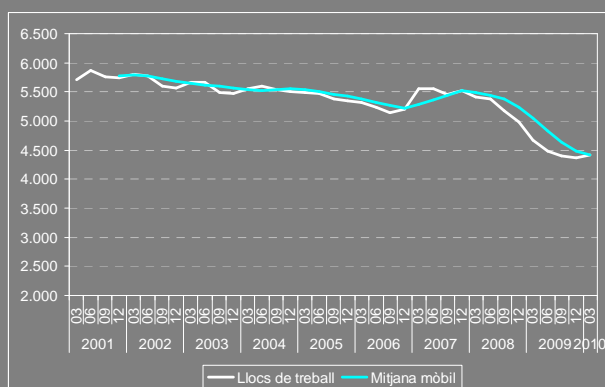
Gràfic 27 Evolució dels llocs de treball. Construcció. 2001-10. Garraf



Gràfic 28 Evolució dels habitatges iniciats. 2007-10. Garraf



Gràfic 29 Evolució dels llocs de treball. Indústria. 2001-10. Garraf



Font: Elaboració pròpia a partir de dades del Departament de Treball i el Departament de Medi Ambient i Habitatge de la Generalitat de Catalunya.

La Construcció segueix en caiguda lliure

Contràriament al que semblaven indicar les xifres del sector de l'anterior trimestre, amb l'increment d'habitatges iniciats, la davallada de la **Construcció** sembla no tenir aturador. Així ho palesa la taxa de variació interanual, que torna a enfilar-se fins al $-20,4\%$, deixant la xifra de llocs de treball del sector en 4.117, 1.052 menys que en el mateix període de l'any anterior, i 2.970 menys des de l'inici de la crisi, al primer trimestre de 2008. Una comportament semblant s'observa en el dinamisme empresarial: la taxa de variació interanual s'enfila fins al $-18,2\%$, doblant a l'observada en el trimestre anterior. El nombre de centres de cotització queda, així, en 552. L'atur sectorial continua en augment. La construcció és el sector, juntament amb la Immobiliària i els serveis empresarials, que més contribueix a l'atur. El nombre de persones aturades procedents del sector arriba a les 2.424, un $14,2\%$ més que l'any anterior. Els excedents laborals, els més elevats de tots els sectors, se situen ja en el $58,9\%$.

Les dades d'**habitatges iniciats** del primer trimestre de 2010, 40 habitatges iniciats, mostren com la construcció residencial ha seguit en els mateixos nivells que el trimestre anterior, amb una certa millora respecte a les xifres observades al llarg de 2009, però sense acabar de remuntar.

La Indústria modera la seva caiguda

Es constata un cert alenteixament en el ritme de destrucció de l'ocupació de la **Indústria**. Així, la taxa de variació interanual, del $-5,6\%$, suposa una ostensible millora respecte a les taxes de dos dígits observades al llarg de 2009. La xifra de llocs de treball del sector queda en 4.415. Quant al dinamisme empresarial, la taxa interanual, del $-5,4\%$, es redueix significativament en relació a les de trimestres anteriors. Per contra, l'atur continua augmentant. El nombre de persones aturades, 1.683, suposa un increment del $36,9\%$, respecte al mateix moment de l'any anterior. Els excedents laborals del sector se situen ja en el $38,1\%$.

Els únics subsectors amb una dinàmica positiva són el *Reciclatge, la distribució energia i aigües i l'Alimentació, begudes i tabac*. Els que més es contrauen són les *Indústries manufactureres diverses, el Tèxtil, confecció i cuir i la Fabricació de materials de transport*.

Alt Penedès

Llocs de treball i centres de treball

Tal com mostren les dades, en el primer trimestre de l'any, ha continuat frenant-se la destrucció de **llocs de treball** a l'Alt Penedès. Tot i això, aquest alentiment no s'ha produït amb la mateixa intensitat que en trimestres anteriors, ja que la taxa interanual del $-3,4\%$ només suposa una diferència de 7 dècimes percentuals, respecte a l'observada en el trimestre anterior. Amb tot, és la taxa menys negativa en 6 trimestres. El trimestre tanca amb 38.885 llocs de treball, 261 menys que tres mesos abans i 1.379 menys que en el mateix període de l'any anterior.

El dinamisme empresarial mostra una evolució similar, tot i que l'alentiment en el ritme de caiguda dels **centres de cotització** ha estat major que l'experimentat pels llocs de treball: la taxa de variació interanual ha estat del $-3,9\%$. D'aquesta manera, el nombre de centres de cotització a la comarca queda xifrat en 3.427, 36 menys que en el trimestre anterior i 140 menys que un any abans.

Treball autònom i assalariat

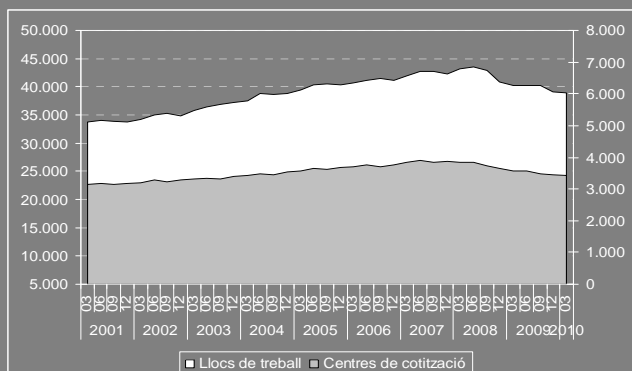
Segons el Registre General de la Seguretat Social (RGSS), al finalitzar el primer trimestre de l'any es compatibilitzaven 31.219 **llocs de treball assalariat** a l'Alt Penedès. La disminució respecte a l'any anterior ha estat, així doncs, de 1.198 llocs, la qual cosa suposa una taxa de variació interanual del $-3,7\%$; una taxa que si bé és més negativa que la del conjunt dels llocs de treball, suposa una millora respecte a les observades a mitjans de 2009.

Per la seva banda, els **treballadors autònoms**, segons les dades de persones afiliades al Registre Especial de Treballadors Autònoms (RETA), se situen en 7.666. Aquesta xifra suposa una reducció, respecte al mateix moment de l'any anterior, de 181 llocs de treball autònom i una taxa de variació interanual del $-2,3\%$ que, com es pot comprovar, es troba per sota de la presentada tant pels centres de cotització com pels llocs de treball assalariat.

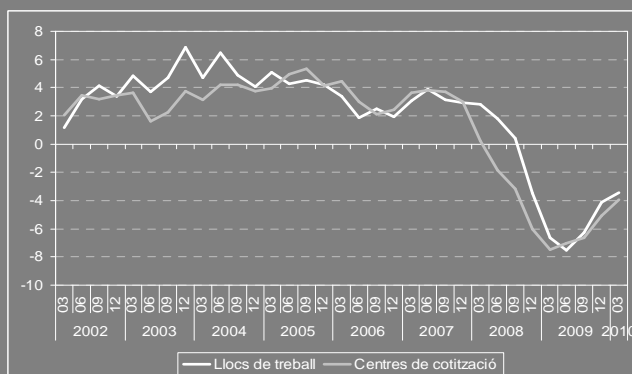
Continua, per tant, la tònica que va començar a l'inici de la crisi, de progressiva pèrdua de pes relatiu a la comarca del treball assalariat, front del treball autònom.

Continua alentint-se la destrucció de l'ocupació, tot i que a un ritme menor a què ho havia fet en trimestres anteriors. El treball autònom experimenta una tendència més positiva que el treball assalariat o les empreses, i continua augmentant el seu pes relatiu en relació a l'ocupació comarcal.

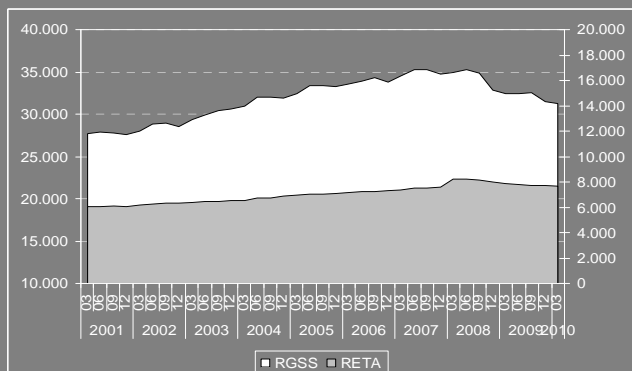
Gràfic 30 Evolució del nombre de llocs de treball i centres de cotització. 2001-10. Alt Penedès



Gràfic 31 Taxes de variació interanuals dels llocs de treball i centres de cotització. 2002-10. Alt Penedès



Gràfic 32 Evolució del nombre dels afiliats al RGSS i RETA. 2001-10. Alt Penedès

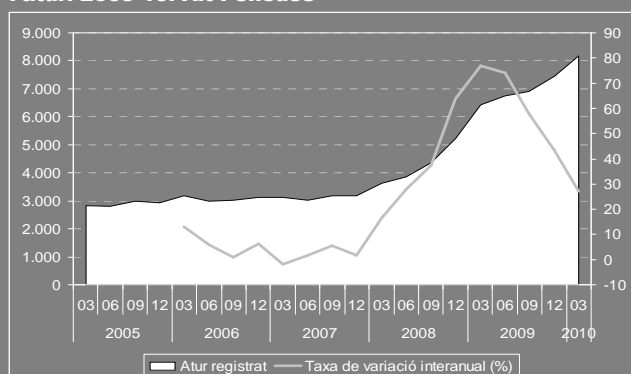


Font: Elaboració pròpia a partir de dades del Departament de Treball de la Generalitat de Catalunya.

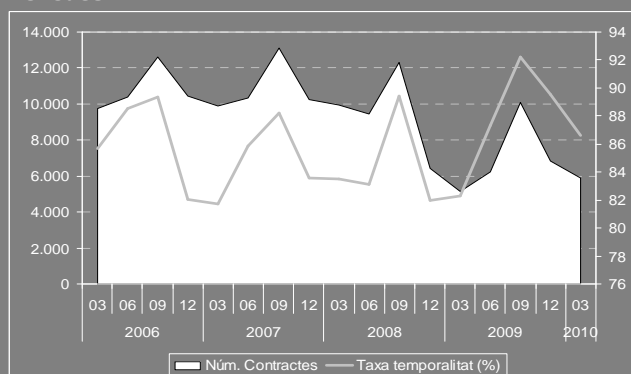
L'atur continua incrementant-se però amb menor intensitat, seguint la tendència dels darrers trimestres.

La contractació suposa un increment, per segon trimestre consecutiu, respecte a l'observada en el mateix període de 2009.

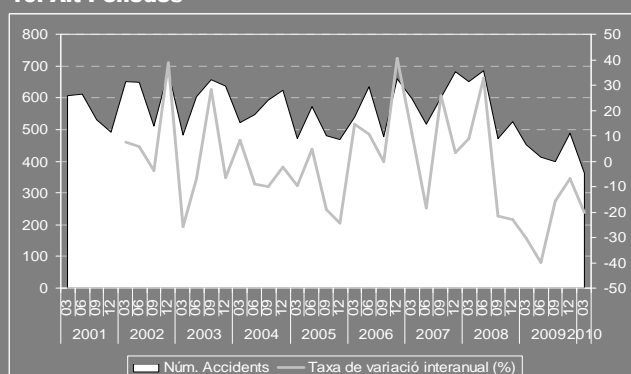
Gràfic 33 Evolució del nombre de persones registrades a l'atur. 2005-10. Alt Penedès



Gràfic 34 Evolució de la contractació. 2006-10. Alt Penedès



Gràfic 35 Evolució del nombre d'accidents laborals. 2001-10. Alt Penedès



Font: Elaboració pròpia a partir de dades del Departament de Treball de la Generalitat de Catalunya.

Atur

L'atur continua incrementant-se però amb menor intensitat, seguint la tendència iniciada en el tercer trimestre de 2009. El nombre de persones en situació d'atur a la comarca arriba ja a les 8.176, 726 més que en el trimestre anterior i 1.750 més que en el mateix període de l'any passat. Així les coses, la taxa d'excedent laboral se situa en el 21,0%, 5 punts percentuals per sobre de l'observada un any endarrere. Amb tot, les xifres suposen una reducció en la taxa de variació anual de l'atur, que aquest cop se situa en el 27,2%, molt per sota de les experimentades a principis de 2009.

Els sectors que més contribueixen a l'atur són, en aquest ordre, la *Indústria*, amb el 23,0% de les persones aturades, les *Immobiliàries i serveis empresarials*, amb el 18,7%, i la *Construcció*, amb el 14,7%. Els sectors amb majors excedents laborals són també les *Immobiliàries i serveis empresarials*, amb un 47,9%, i la *Construcció*, amb un 38,8%, als que s'uneix, però, l'*Hoteleria*, amb un 22,7%.

Contractació

Continua la tendència observada en el trimestre anterior respecte a la contractació, de manera que el nombre de contractes formalitzats cau en termes intertrimestrals, per l'efecte estacional, però suposa un increment per segon trimestre consecutiu respecte a la contractació del mateix període de 2009. Així, la taxa de variació interanual, del 13,7% suposa un ostensible creixement respecte a la taxa del trimestre anterior, i deixa la xifra de contractes signats en 5.863.

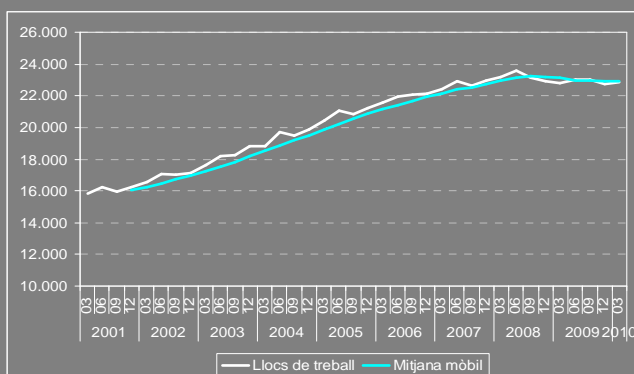
El problema continua sent l'elevada temporalització, amb 5.078 contractes temporals, un 19,7% més en relació al primer trimestre de 2009 i, en canvi, 785 contractacions indefinides, un 13,9% menys. Amb tot, la taxa de temporalitat experimenta una reducció aquest trimestre, respecte a la de trimestres anteriors, situant-se en el 86,6%.

Sinistralitat laboral

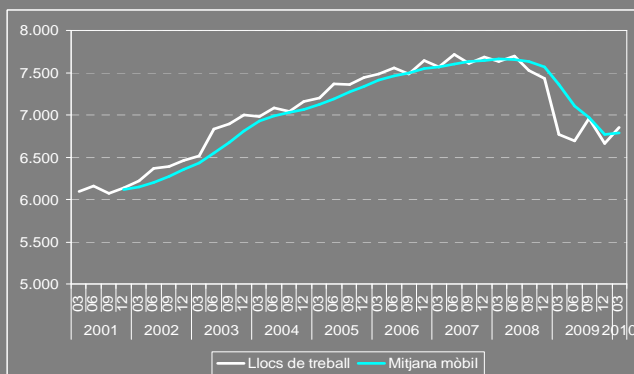
La sinistralitat laboral continua en els nivells més baixos, que s'han anat mantenint des de que es va iniciar la crisi. Això no obstant, els 362 accidents laborals suposen una important reducció respecte a la xifra del trimestre anterior. L'índex de sinistralitat se situa, així, en 1.159,6 accidents per cada 100.000 afiliats a la Seguretat Social. A més, només hi ha hagut 2 accidents greus i no s'ha hagut de lamentar cap víctima mortal.

El sector Serveis sembla que estaria davant d'un canvi de tendència, gràcies al Comerç, que atura la seva caiguda. Per contra, l'Hoteleria s'endinsa en xifres lleugerament negatives.

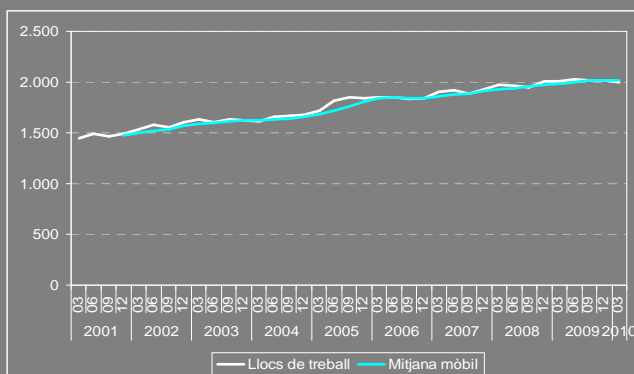
Gràfic 36 Evolució dels llocs de treball. Serveis. 2001-10.
Alt Penedès



Gràfic 37 Evolució dels llocs de treball. Comerç. 2001-10.
Alt Penedès



Gràfic 38 Evolució dels llocs de treball. Hoteleria. 2001-10.
Alt Penedès



Font: Elaboració pròpia a partir de dades del Departament de Treball de la Generalitat de Catalunya.

Possible canvi de tendència en els Serveis

A diferència de trimestres anteriors, en què les taxes interanuals eren molt properes a zero però encara negatives, la taxa del sector **Serveis**, analitzat en el seu conjunt, ha esdevingut aquest cop lleugerament positiva: 0,2%. El millor comportament el mostren, un cop més, algunes de les activitats més lligades a lo públic, *Sanitat i serveis socials, Educació i Altres activitats socials i altres serveis*, però s'han de destacar, també, les xifres positives del *Comerç*. El sector clou el trimestre amb 22.847 llocs de treball, 105 més que en el trimestre anterior i, el que és més significatiu, 40 més que en el mateix període de l'any passat. Els centres de cotització, per la seva banda, continuen reduint la intensitat de la seva desaparició. Aquest cop, la taxa interanual s'ha situat en el -1,4%, deixant la xifra de centres de treball del sector en 2.324. L'atur ha seguit incrementant-se, tot i que menys que en altres activitats. El trimestre tanca amb 4.052 aturats/des. Els excedents laborals se situen, així, en el 17,7%.

El Comerç atura la seva caiguda

Després d'uns trimestres d'incertesa, sembla que per fi el **Comerç** canvia de tendència i atura la seva caiguda. Així sembla mostrar-ho la taxa de variació interanual que, per primer cop en 8 trimestres, esdevé positiva: 1,3%. Els llocs de treball comptabilitzats al finalitzar el trimestre són 6.853, 191 més que en el trimestre anterior i 85 més que en el mateix període de 2009. En la mateixa línia, el dinamisme empresarial també es recupera. Tot i que no assoleix xifres positives, la taxa interanual, del -1,6%, suposa una significativa millora respecte a les enregistrades en trimestres anteriors. L'atur ha seguit en augment (afecta ara a 1.055 persones), però l'increment de l'atur procedent del sector ha estat el segon més baix, només superat per la Mediació financera.

L'Hoteleria en xifres negatives

Es confirma, per tant, l'alentiment del sector que ja es va poder observar en l'anterior trimestre, i la taxa de variació interanual dels llocs de treball esdevé aquest cop negativa: -0,8%. La xifra dels llocs de treball de l'**Hoteleria** se situa, així, en 1.996. El dinamisme empresarial encara es manté positiu, però també experimenta una frenada, amb una taxa interanual que baixa fins a l'1,5%. L'atur, tanmateix, continua experimentant forts increments (del 40,4%), deixant la xifra de persones aturades en 453.

La Mediació financera, un dels sectors que millor havia aguantat la sotragada, reafirma el seu mal moment actual. En la mateixa línia, s'encenen les llums d'alarma pel Transport i les comunicacions i les Immobiliàries i els serveis empresarials, que fins ara havien mantingut un bon comportament.

El Transport i les comunicacions sembla que s'enfonsen

Després de la recuperació del passat trimestre, al assolir, el sector del **Transport i les comunicacions** xifres lleugerament positives, per primer cop en set trimestres, aquest trimestre les expectatives de recuperació no sols no es consoliden, sinó que el sector pateix una important davallada, més forta que l'experimentada a finals de 2008. Així, la taxa del $-10,8\%$, que implica la destrucció de 235 llocs de treball, respecte a un any abans, és la més negativa observada des del 2002. L'evolució dels llocs de treball se situa, així, en consonància amb el dinamisme empresarial, amb preocupants taxes negatives, de dos dígitos, des del començament de la crisi. L'atur, paral·lelament, s'incrementa un $20,4\%$, respecte als registres observats dotze mesos abans. La taxa d'excedents laborals se situa en el $14,7\%$.

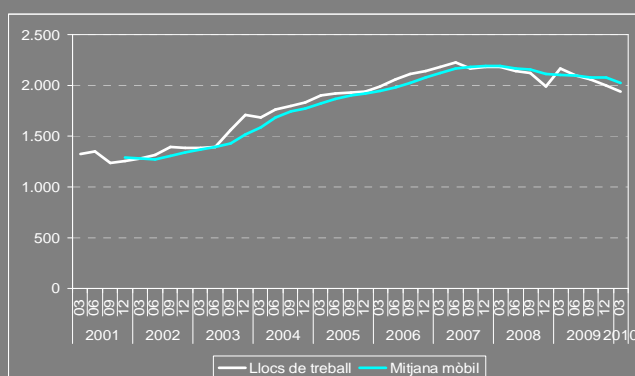
La Mediació financera continua amb la crisi iniciada en trimestres anteriors

La davallada de la **Mediació financera**, que va començar tres trimestres endarrere, després de ser un dels sectors que, fins a aquell moment, havia aguantat millor la crisi, continua en els primers mesos de 2010. Així, la taxa de variació interanual continua sent força negativa, del $-6,3\%$; una taxa que implica la destrucció de 163 llocs de treball, deixant la xifra del sector en a l'Alt Penedès en 2.417. De la mateixa manera, els centres de cotització s'endinsen també en terrenys negatius –la taxa interanual esdevé, aquest cop del $-2,3\%$ –, cosa que no passava en els darrers dos anys. L'atur, per contra, continua mantenint-se en xifres molt reduïdes: els excedents laborals són tan sols de l' $1,6\%$.

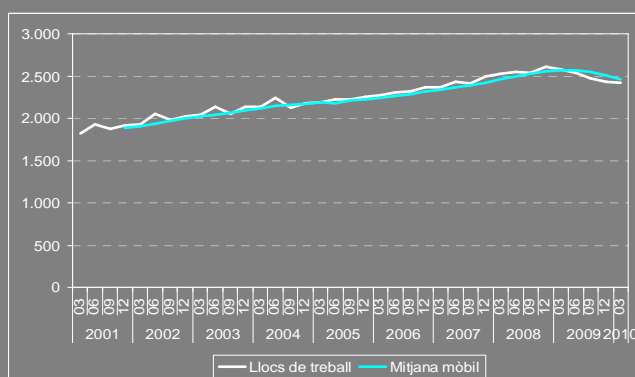
Toc d'alerta per les Immobiliàries i els serveis empresarials i immobiliaris

Les dades menys positives d'aquest trimestre mostren el risc que un dels subsectors que en els darrers mesos havia aguantat l'escomesa, després de la sotragada de finals de 2008, comenci a moure's sota paràmetres negatius. Així, les **Immobiliàries i els serveis empresarials** redueixen l'empenta mostrada en el trimestre anterior, i la seva taxa interanual en relació als llocs de treball queda només en un modest $0,7\%$. El trimestre tanca, així, amb 3.186 llocs de treball. Paradoxalment, la tendència negativa mantinguda pels centres de cotització sembla suavitzar-se, amb una taxa interanual que se situa en el $-0,9\%$. Sigui com sigui, l'atur no acompanya, i continua augmentant. El total de persones aturades procedents del sector ascendeix ja a les 1.526, essent un dels que més contribueix a l'atur i on els excedents laborals (del $47,9\%$) són més elevats.

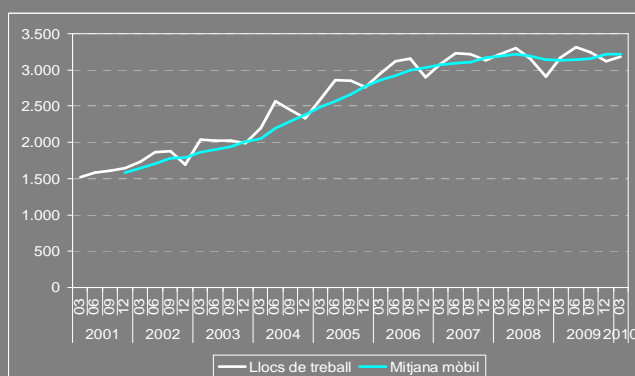
Gràfic 39 Evolució dels llocs de treball. Transport i comunicacions. 2001-10. Alt Penedès



Gràfic 40 Evolució dels llocs de treball. Mediació financera. 2001-10. Alt Penedès

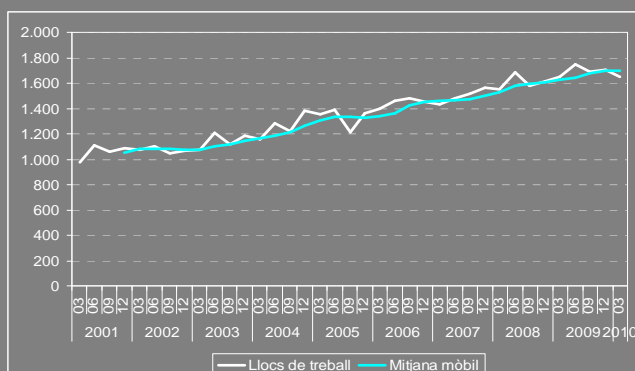


Gràfic 41 Evolució dels llocs de treball. Immobiliàries i serveis empresarials. 2001-10. Alt Penedès

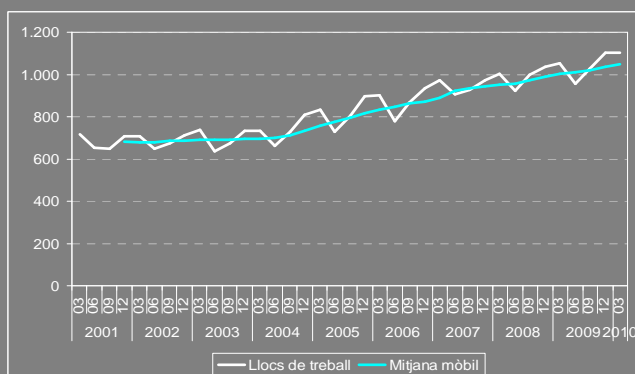


Font: Elaboració pròpia a partir de dades del Departament de Treball de la Generalitat de Catalunya.

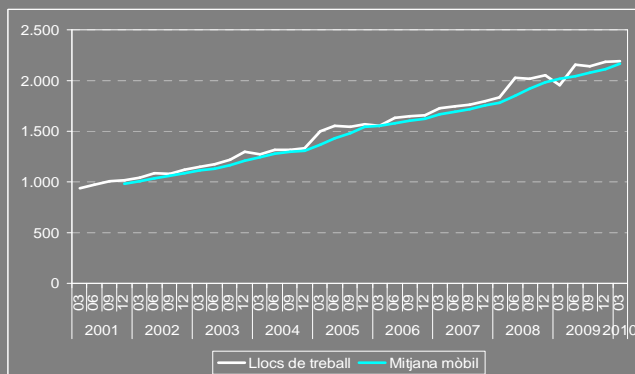
Gràfic 42 Evolució dels llocs de treball. Administració i Seguretat Social. 2001-10. Alt Penedès



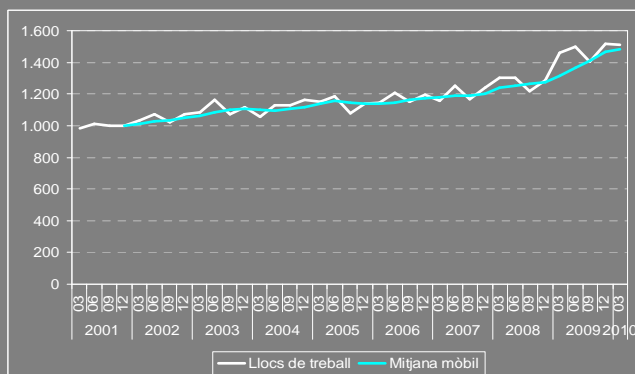
Gràfic 43 Evolució dels llocs de treball. Educació. 2001-10. Alt Penedès



Gràfic 44 Evolució dels llocs de treball. Sanitat i serveis socials. 2001-10. Alt Penedès



Gràfic 45 Evolució dels llocs de treball. Altres activitats socials i altres serveis. 2001-10. Alt Penedès



Font: Elaboració pròpia a partir de dades del Departament de Treball de la Generalitat de Catalunya.

Incerteses en alguns dels sectors més relacionats amb lo públic: la Sanitat i serveis socials i l'Educació segueixen la singladura del creixement, però l'Administració i seguretat social i les Altres activitats socials i altres serveis experimenten una frenada notable.

L'Administració i seguretat social segueix creixent, però experimenta un frenada notable

L'Administració i seguretat social, que havia mantingut la puixança al llarg de tot el darrer període de recessió, experimenta ara un frenada notable, tal com denota la taxa interanual, que queda reduïda al 0,4%, deixant la xifra de llocs de treball del sector en 1.652. Així mateix, l'atur s'ha incrementat significativament. Amb tot, els excedents laborals (14,2%) continuen sent dels més baixos.

L'Educació manté el bon ritme

Tot i la reducció experimentada aquest trimestre, la taxa interanual es manté en el 4,8%. De fet, **l'Educació** és la segona activitat que més creix, dins el sector serveis, per sota de la Sanitat i serveis socials. El trimestre tanca, així, amb 1.105 llocs de treball. Una tendència similar s'observa en el cas dels centres de cotització, que encara continuen incrementant-se, tot i que la taxa interanual del 4,3% és menys positiva que la de trimestres anteriors. L'atur s'incrementa amb força aquest cop, però els excedents laborals (8,1%) encara són dels més baixos, darrera de la Mediació financera.

La Sanitat i els serveis socials, l'activitat que més creix a la comarca

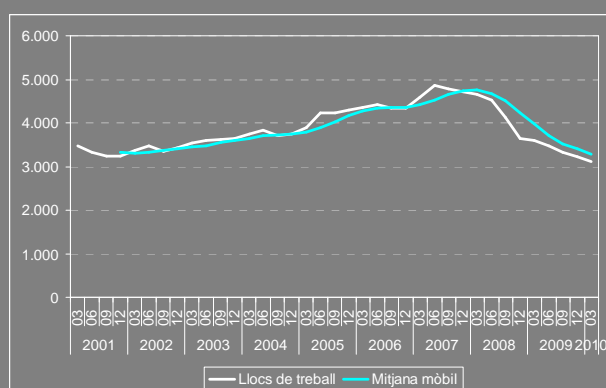
El sector veu augmentar la seva taxa interanual fins al 12,1%, lo qual no sols implica un significatiu increment respecte a les taxes de trimestres anteriors, sinó que suposa recuperar el nivell de les taxes, de dos dígitos, observades al llarg de 2008. El trimestre tanca, així doncs, amb la **Sanitat i els serveis socials** com l'activitat que més creix a la comarca, deixant la xifra de llocs de treball en 2.194. Contràriament, els centres de cotització continuen amb la seva contracció, amb una taxa interanual del -2,1%. L'atur creix un 24,0%, tot i que els excedents laborals són baixos: 8,5%.

Alentiment en les Altres activitats socials i altres serveis

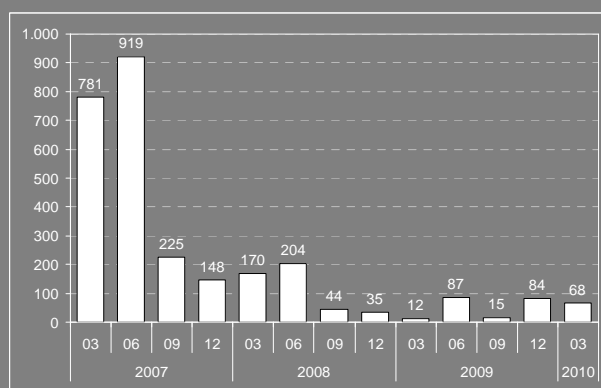
Després d'uns trimestres amb creixements notables, les **Altres activitats socials i altres serveis** presenten una taxa de variació del 3,6%, força menor que les de trimestres anteriors. La xifra de llocs de treball queda en 1.509.

L'alentiment en el ritme de destrucció de l'ocupació observat tant en la Indústria com en la Construcció en el trimestre anterior no es consolida en aquest. Ambdós sectors persisteixen en la seva dinàmica negativa.

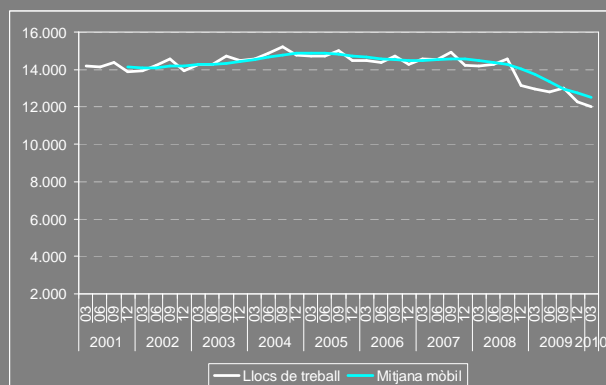
Gràfic 46 Evolució dels llocs de treball. Construcció. 2001-10. Alt Penedès



Gràfic 47 Evolució dels habitatges iniciats. 2007-10. Alt Penedès



Gràfic 48 Evolució dels llocs de treball. Indústria. 2001-10. Alt Penedès



Font: Elaboració pròpia a partir de dades del Departament de Treball i el Departament de Medi Ambient i Habitatge de la Generalitat de Catalunya.

La Construcció no acaba de remuntar

En el trimestre anterior, la significativa reducció observada en les taxes interanuals feia assenyalar que la **Construcció** seguia moderant el seu descens, i que ho feia d'una forma clara. Doncs bé, les dades del primer trimestre de 2010 demostren com ara es trenca aquesta tendència, i la destrucció d'ocupació en el sector torna a augmentar en intensitat. La taxa se situa, així doncs, en el $-13,6\%$, situant la xifra de llocs de treball en 3.107, 107 menys que tres mesos abans i 489 menys que en l mateix període de l'any anterior. La situació encara és pitjor en relació als centres de cotització, i el decreixent respecte a dotze mesos abans, que en l'antecedent trimestres s'havia reduït de forma ostensible, torna a ser de dos dígitos: $-16,6\%$, deixant els centres de cotització en 431, 86 menys que ara fa un any. L'atur sectorial continua incrementant-se, i ja són 1.206 les persones aturades provinents del sector. Els excedents laborals s'enfilen fins al $38,8\%$.

Pel que fa a les dades d'**habitatges iniciats**, els 68 habitatges iniciats al primer trimestre suposen una disminució respecte a la xifra del trimestre anterior, tot i que no arriba a situar-se en els baixos nivells observats en el primer i el tercer trimestres de 2009.

La Indústria torna a empitjorar

Com en el cas de la construcció, la moderació del descens de la **Indústria** observada en trimestres anteriors s'ha vist estroncada amb el començament del nou any. Així, la taxa de variació interanual, del $-7,1\%$, mostra com el sector torna a empitjorar. Així, al cloure el primer trimestre, a l'Alt Penedès es comptabilitzen 12.034 llocs de treball, 251 menys que en el trimestre anterior i 918 menys que en el mateix període de l'any passat. En canvi, el dinamisme empresarial segueix amb la tendència esbossada en els anteriors trimestres, de frenada en el ritme de desaparició d'empreses. La taxa interanual es redueix, aquest cop, fins el $-3,8\%$, deixant la xifra de centres de cotització en 636. L'atur sectorial augmenta, fins a les 1.877 persones. Els excedents laborals són els $15,6\%$.

Els únics subsectors amb una dinàmica positiva són, la *Indústria química*, les *Indústries manufactureres diverses* i la *Maquinària i equipament mecànic*. Els que més es contrauen són, per aquest ordre, les *Indústries extractives*, la *Metal·lúrgia i productes metàl·lics* i la *Maquinària i equipament elèctric i electrònic*.

Baix Penedès

Llocs de treball i centres de treball

L'activitat econòmica del Baix Penedès segueix moderant la seva caiguda, seguint la tendència iniciada a finals de 2009, tal com mostra l'evolució dels **llocs de treball**. Aquest cop, les taxes de variació interanual es situa en el $-4,3\%$; un valor que esdevé el menys negatiu dels darrers 7 trimestres i que s'allunya de les taxes de dos dígitos, observades durant gran part de 2009. El decreixement, ha estat, doncs, de 1.046 llocs, respecte al mateix període de l'any passat, la qual cosa deixa la xifra de llocs de treball en 23.076. A més, aquest cop, s'ha tornat a créixer en termes inter trimestrals, en un període, tanmateix, que ja resulta habitualment propici per l'economia baixpenedesenca.

El dinamisme empresarial, per la seva banda, presenta una tendència similar, ja que ha atenuat la seva caiguda interanual en relació als valors presentats en trimestres anteriors. La taxa de variació dels **centres de cotització** s'ha situat en un nivell proper a la dels llocs de treball: en el $-4,7\%$; un fet que suposa una substancial millora respecte als valors de trimestres anteriors, i que deixa la xifra de centres en 2.651, 131 menys que en el primer trimestre de 2009. A més, també s'experimenta un creixement en termes inter trimestrals, amb 42 centres més.

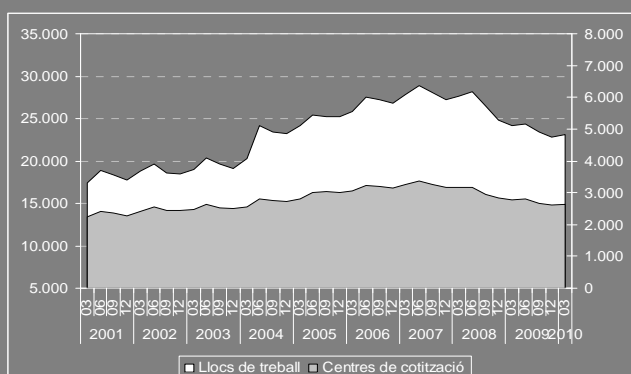
Treball autònom i assalariat

Segons el Registre General de la Seguretat Social (RGSS), el mes de març tanca al Baix Penedès amb 16.651 persones afiliades, 668 persones menys que ara fa un any. Aquestes dades mostren com els **llocs de treball assalariat** han atenuat el ritme del seu descens fins al $-3,9\%$; una reducció, per tant, més important que l'experimentada pel conjunt dels llocs de treball. Respecte al trimestre anterior l'evolució és positiva, i s'han generat 317 nous llocs de treball.

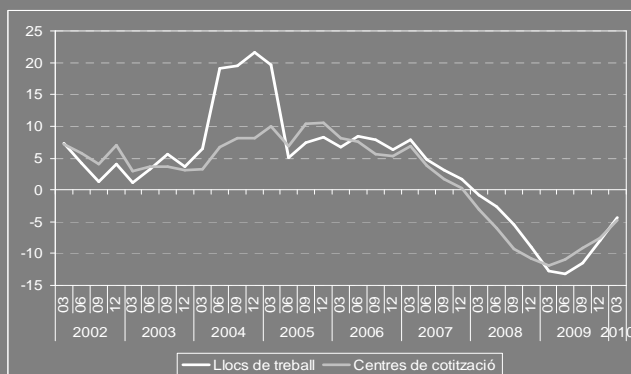
El **treball autònom**, per la seva banda, també ha moderat la seva caiguda, tal i com mostren les dades de persones afiliades al Registre Especial de Treballadors Autònoms (RETA). No obstant això, tot i que la taxa interanual, del $-5,6\%$, suposa una millora respecte a l'observada en trimestres anteriors, esdevé més negativa que la dels llocs de treball assalariat i, conseqüentment, la del conjunt dels llocs de treball. Els llocs de treball autònom queden xifrats, així, en 6.425 (16 menys que en el trimestre anterior i 378 menys que en el mes de març de 2009), i representen el 27,8% del conjunt de l'ocupació de la comarca.

L'activitat econòmica del Baix Penedès segueix atenuant la seva caiguda. Llocs de treball i centres de cotització moderen, així, el seu descens interanual. Els creixements en termes inter trimestrals coincideixen amb un període que, tanmateix, ja és habitualment propici per l'economia de la comarca.

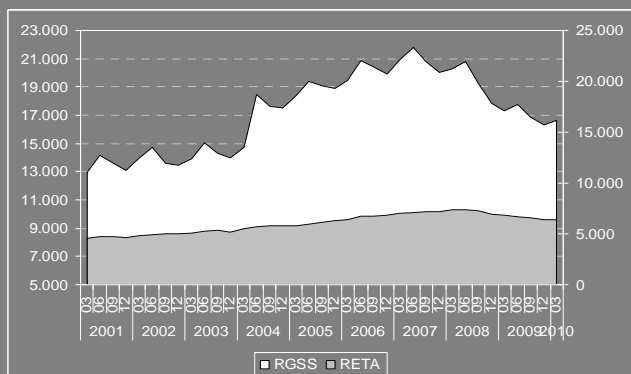
Gràfic 49 Evolució del nombre de llocs de treball i centres de cotització. 2001-10. Baix Penedès



Gràfic 50 Taxes de variació interanuals dels llocs de treball i centres de cotització. 2002-10. Baix Penedès



Gràfic 51 Evolució del nombre dels afiliats al RGSS i RETA. 2001-10. Baix Penedès

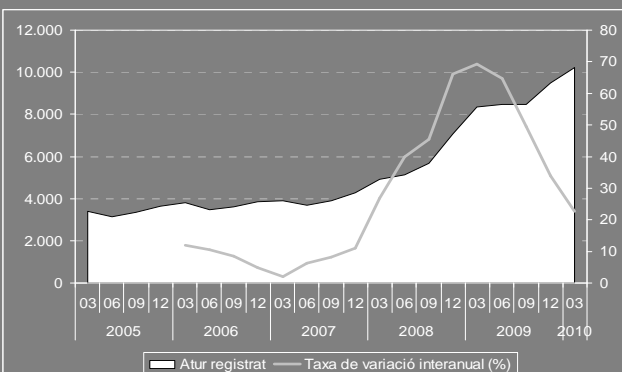


Font: Elaboració pròpia a partir de dades del Departament de Treball de la Generalitat de Catalunya.

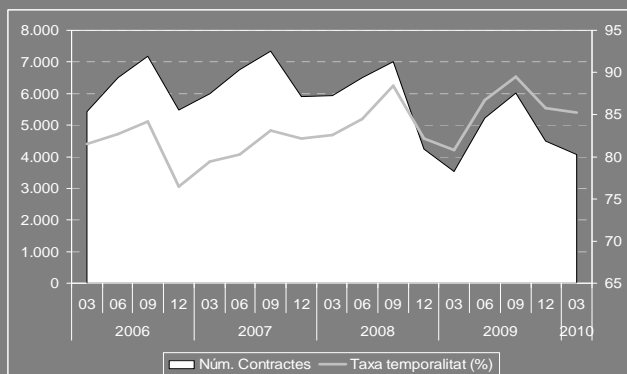
L'atur segueix amb la tendència desfavorable dels darrers trimestres, però modera els ritmes.

Tanmateix, en aquest trimestre han continuat les millores en els nivells de contractació que s'havien observat a finals de 2009.

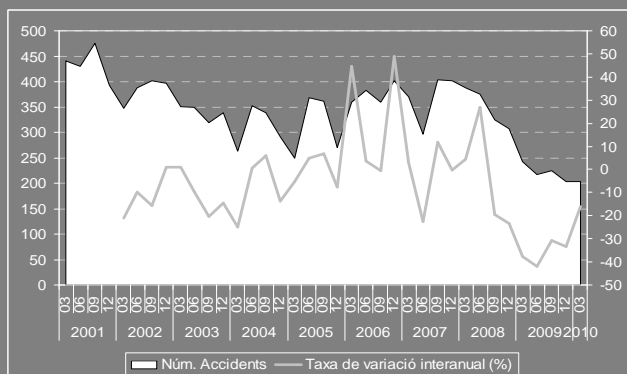
Gràfic 52 Evolució del nombre de persones registrades a l'atur. 2005-10. Baix Penedès



Gràfic 53 Evolució de la contractació. 2006-10. Baix Penedès



Gràfic 54 Evolució del nombre d'accidents laborals. 2001-10. Baix Penedès



Font: Elaboració pròpia a partir de dades del Departament de Treball de la Generalitat de Catalunya.

Atur

L'atur continua amb la tendència desfavorable dels darrers trimestres i a la comarca es comptabilitzen ja 10.235 persones aturades. En conseqüència, els excedents laborals arriben al 44,4%, deu punts percentuals per sobre de la taxa enregistrada en el mateix període de l'any passat, i que esdevé la més elevada de les tres comarques. Tanmateix, es pot observar un menor creixement de la taxa de variació interanual, del 22,5%, que s'allunya dels increments que, a finals de 2008 i principis del 2009, es van situar per sobre del 60%.

Els sectors que més contribueixen a l'atur són la *Construcció*, amb el 22,8% de les persones aturades, les *Immobiliàries i serveis empresarials*, amb el 19,4%, i el *Comerç*, amb el 14,5%. Els sectors amb majors excedents laborals són també la *Construcció*, amb un 75,2%, les *Immobiliàries i serveis empresarials*, amb un 66,5%, i l'*Hoteleria*, amb un 40,5%.

Contractació

En aquest trimestre han continuat les millores en els nivells de contractació que s'havien observat en el trimestre anterior. D'aquesta manera, s'han signat 4.081 contractes que, tot i que impliquen una reducció en termes intertrimestrals, representen un 15,5% més que en els formalitzats en el mateix període de l'any passat. A més, aquesta taxa suposa un augment de pràcticament 10 punts percentuals, respecte a l'observada en el quart trimestre de 2009.

Com a la resta de comarques, els contractes temporals augmenten (un 21,8%), mentre que els indefinits es veuen reduïts (un -11,0%). Uns i altres s'han xifrat en 3.477 i 604, respectivament. Amb tot, la taxa de temporalitat disminueix per segon trimestre consecutiu, aquest cop, fins al 85,2%, per l'efecte estacional.

Sinistralitat laboral

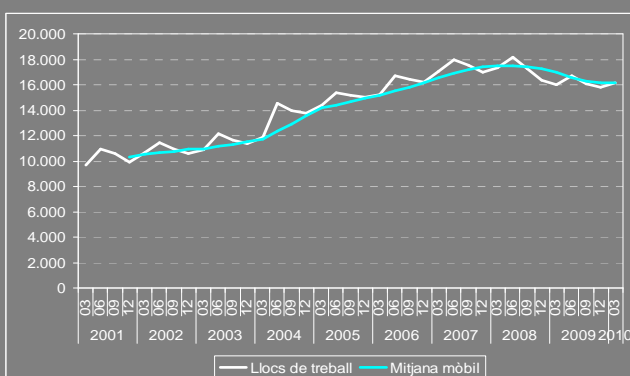
Les baixes xifres de sinistralitat laboral segueixen reflectint els efectes de la crisi econòmica, arran de la menor activitat. En aquest trimestre s'han enregistrat 203 accidents laborals, de manera que l'índex de sinistralitat se situa en 1.219,1 accidents per cada 100.000 afiliats a la Seguretat Social. A més de la redacció experimentada, aquest trimestre no s'ha hagut de lamentar cap accident greu, ni cap víctima mortal.

Els conjunt del sector Serveis presenta un comportament positiu, relacionat amb les activitats relacionades amb l'esfera pública. Per contra, activitats com la Mediació financera, el Transport i comunicacions o les Immobiliàries i serveis empresarials continuen en recessió.

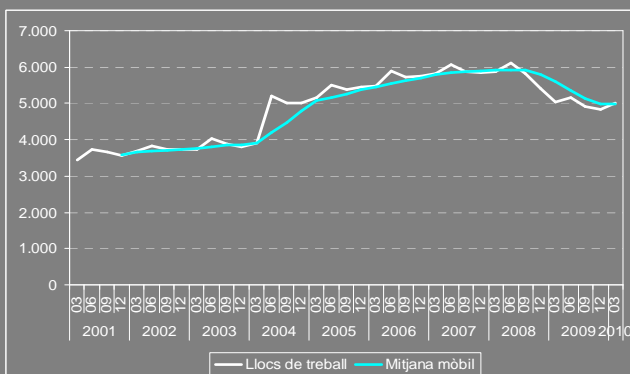
Els Serveis enregistren un comportament positiu

La taxa de variació interanual dels **Serveis** esdevé positiva, situant-se en el 0,9%. Així les coses, el conjunt del sector tanca el trimestre amb 16.114 llocs de treball, 325 més que tres mesos enredera i, el que és més important, 139 més que en el mateix període de l'any anterior. El millor comportament és el de sectors com la *Sanitat i serveis socials*, les *Altres activitats socials i altres serveis* i l'*Educació*, totes elles activitats lligades a l'esfera pública. Per contra, activitats com la *Mediació financera*, el *Transport i comunicacions* o les *Immobiliàries i serveis empresarials* continuen en recessió. Una tònica semblant es pot observar en el cas dels centres de cotització, que també presenten una variació positiva, en termes interanuals, que no s'havia produït en els set trimestres anteriors. L'augment, del 0,4%, deixa la xifra de centres en 1.949. Amb tot, l'atur continua augmentant. Les 5.767 persones aturades representen un creixement del 19,6%, respecte al primer trimestre de 2009, i implica que els excedents laborals se situïn en el 35,8%.

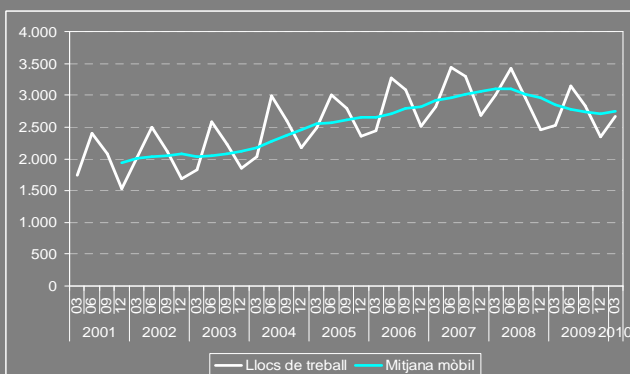
Gràfic 55 Evolució dels llocs de treball. Serveis. 2001-10. Baix Penedès



Gràfic 56 Evolució dels llocs de treball. Comerç. 2001-10. Baix Penedès



Gràfic 57 Evolució dels llocs de treball. Hoteleria. 2001-10. Baix Penedès



Font: Elaboració pròpia a partir de dades del Departament de Treball de la Generalitat de Catalunya.

El comportament del comerç segueix millorant

El **Comerç** experimenta una important reducció en el ritme del seu descens, abandonant les taxes de dos dígits, per primera vegada en cinc trimestres, i quedant prop del creixement, tal com rebel·la la taxa de variació interanual (-0,2%). La xifra de llocs de treball queda, així, en 5.014 llocs, 164 més que en el trimestre anterior i només 11 menys que un any enredera. El dinamisme empresarial, per la seva banda, no aconsegueix retornar a la singladura del creixement, tot i que la taxa interanual, del -3,3%, constitueix un cert alentiment en el ritme de desaparició d'empreses. Els centres de cotització del comerç queden fixats en 668, 23 menys que en el mateix període de l'any anterior. Això no obstant, l'atur segueix a l'alça. En aquest trimestre s'ha incrementat un 17,0%, deixant les persones aturades en 1.484 i els excedents laborals en el 29,6%.

Canvi de tendència en l'Hoteleria

Independentment de les oscil·lacions estacionals, el sector enregistra una ostensible millora, cosa que no havia passat en els set trimestres anteriors. Així, la taxa de variació interanual esdevé positiva (5,3%), deixant la xifra de llocs de treball en 2.661, 134 més que en el mateix període de l'any passat. El mateix passa amb el dinamisme empresarial, que torna a ser positiu després de set trimestres, amb un increment del 2,9% en relació al primer trimestre de 2009. Amb tot, l'atur continua en progressió: es comptabilitzen ja 1.078 persones i els excedents laborals es situen en el 40,5%, un dels més elevats, entre els diferents sectors.

Mentre que els Transports veuen alentir la seva davallada, la Mediació financera continua la crisi, tot just encetada el trimestre passat, i la Immobiliària i els serveis empresarials segueixen amb la dinàmica recessiva dels darrers dos anys i mig.

El Transport i les comunicacions continuen atenuant el ritme del seu descens

Se segueix, així, la tendència dels darrers trimestres, de disminució progressiva de la destrucció d'ocupació. Aquest cop, la taxa interanual, del -5,0%, suposa una significativa reducció, respecte a les taxes tan negatives –de dos dígits– observades pràcticament al llarg de tot l'any 2009. La xifra de llocs de treball del **Transport i les comunicacions** se situa en 1.101. El dinamisme empresarial també es redreça, de manera que la taxa interanual, del -2,6%, esdevé una substancial millora, respecte als mals resultats enregistrats en el trimestre anterior, amb una taxa que es va situar en el -16,4%. Això no obstant, l'atur segueix en augment (un 20,3% respecte al primer trimestre de 2009) i els excedents laborals son ja del 33,6%.

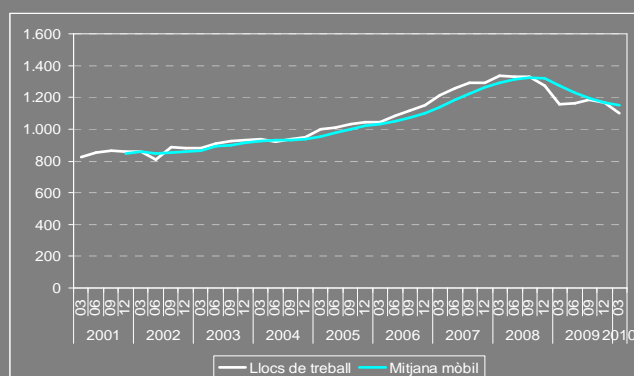
La Mediació financera continua la crisi iniciada en el trimestre passat

A finals de 2009, el sector va començar a presentar paràmetres negatius. Aquesta situació continua aquest trimestre, de manera que la taxa interanual es torna a situar a l'entorn del -7%. Els llocs de treball de la **Mediació financera** són, per tant, 125. La taxa de variació interanual, també negativa, s'enfila fins al -15,4%. Es comptabilitzen 22 centres de cotització.

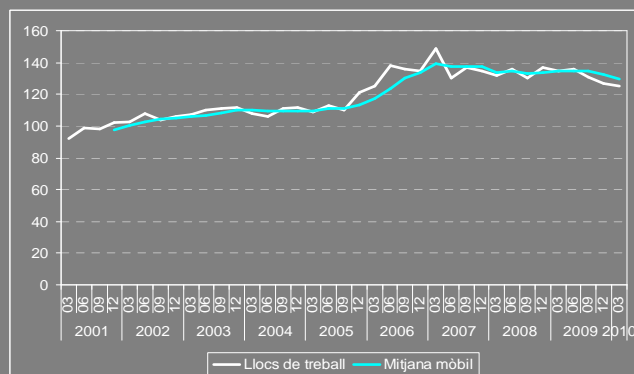
L'activitat Immobiliària i els serveis empresarials segueixen amb la contracció iniciada a principis de 2007

És a dir, decreixements més o menys intensos però que indiquen un encongiment constant. Així, la taxa interanual d'aquest trimestre (-4,4%) suposa un empitjorament en relació a la del trimestre anterior i una millora respecte a la de dos trimestres enredera. Els llocs de treball que es comptabilitzen dins la **Immobiliària i els serveis empresarials** són 2.986, 137 menys que ara fa un any i 548 menys que en el moment en què s'inicia la davallada del sector a la comarca: segon trimestre de 2007. Una evolució ben diferent és la mostrada pel dinamisme empresarial, que aquest trimestre comença a mostrar xifres positives. La taxa interanual és del 5,4%, deixant els centres de cotització en 354. Això no evita que l'atur segueix en augment, afectant a 1.986 persones, un 17,0% més que en el mateix període de 2009. El sector és el segon que més contribueix a l'atur comarcal (19,4%) i el segon amb uns excedents laborals més elevats (66,5%), en tots dos casos, per sota de la construcció

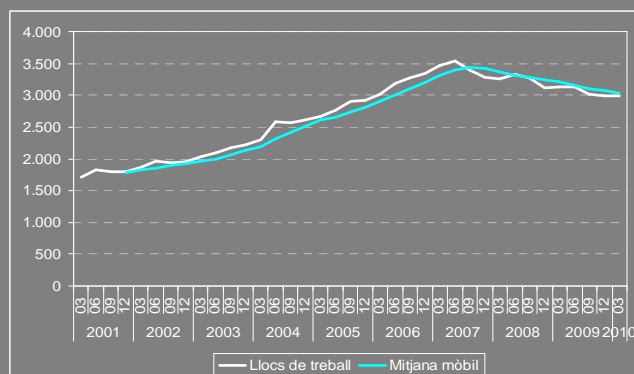
Gràfic 58 Evolució dels llocs de treball. Transport i comunicacions. 2001-10. Baix Penedès



Gràfic 59 Evolució dels llocs de treball. Mediació financera. 2001-10. Baix Penedès

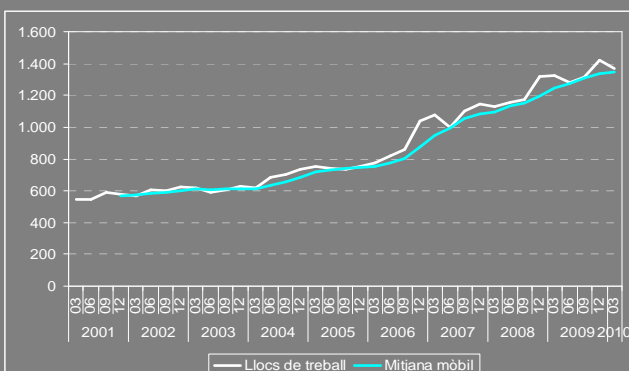


Gràfic 60 Evolució dels llocs de treball. Immobiliàries i serveis empresarials. 2001-10. Baix Penedès

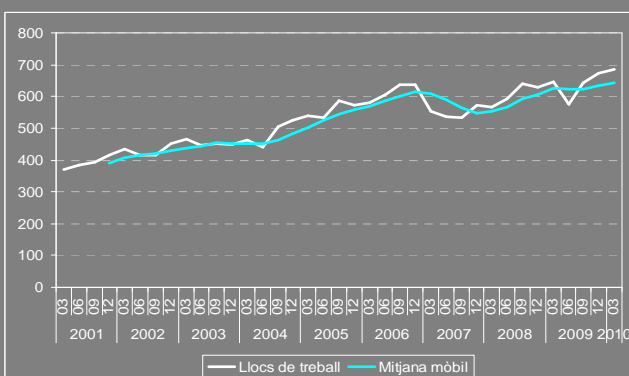


Font: Elaboració pròpia a partir de dades del Departament de Treball de la Generalitat de Catalunya.

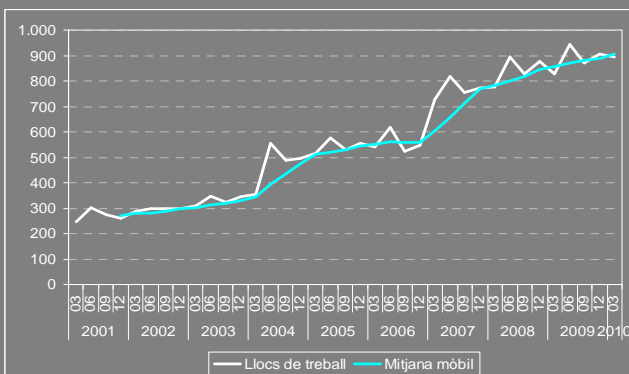
Gràfic 61 Evolució dels llocs de treball. Administració i Seguretat Social. 2001-10. Baix Penedès



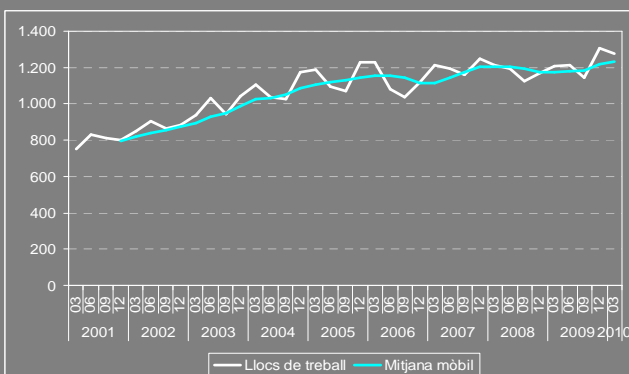
Gràfic 62 Evolució dels llocs de treball. Educació. 2001-10. Baix Penedès



Gràfic 63 Evolució dels llocs de treball. Sanitat i serveis socials. 2001-10. Baix Penedès



Gràfic 64 Evolució dels llocs de treball. Altres activitats socials i altres serveis. 2001-10. Baix Penedès



Font: Elaboració pròpia a partir de dades del Departament de Treball de la Generalitat de Catalunya.

Bon comportament, en general, de les activitats més lligades a l'esfera pública. No obstant això, mentre que la Sanitat i serveis socials creixen a bon ritme, l'Educació sembla estabilitzar-se i l'Administració i la Seguretat Social experimenten un menor creixement.

Menor creixement per l'Administració i la Seguretat Social

Es confirma la tendència del passat trimestre i, tot i que **l'Administració i la seguretat social** continua en terrenys positius, la taxa interanual enregistrada aquest cop (3,2%) suposa una significativa reducció respecte a les elevades taxes de creixement observades en trimestres anteriors. Els llocs de treball que s'encabeixen dins d'aquestes activitats són ara 1.368 tot i que l'atur s'incrementa, els excedents laborals continuen sent els més baixos (9,9%).

L'Educació es manté bastant estable

L'Educació continua sent un dels sectors que més i millor ha aguantat la crisi. Així, la situació es manté bastant estable, amb una taxa interanual del 6%, que només suposa un lleu decreixement respecte a la del trimestre anterior, de manera que es comptabilitzen 685 llocs de treball. Els centres de cotització, per la seva banda, segueixen una tendència similar: la taxa interanual se situa, aquest cop, en el 6,8. L'atur continua sent reduït: els excedents són els segons més baixos: del 16,2%.

La Sanitat i serveis socials creixen a bon ritme

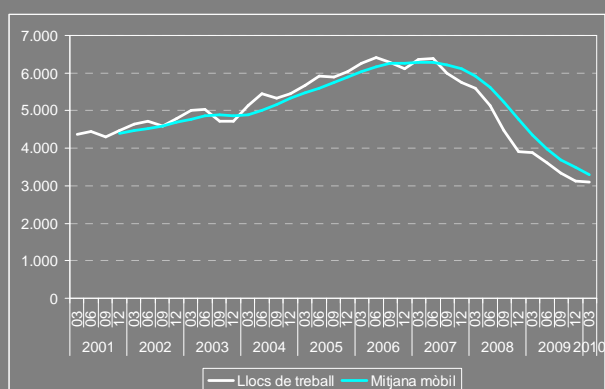
La **Sanitat i els serveis socials** segueixen creixent, després d'un trimestre, el darrer de 2009, que semblava indicar la pèrdua del bon to del sector. Les dades demostren com això no era així, i aquest trimestre la taxa de variació interanual s'incrementa fins al 8,1%. Així doncs, els llocs de treballs comptabilitzats dins del sector són 896. Aquesta tendència, no obstant això, no és l'observada en el cas dels centres de cotització, tot i que també milloren. Després d'un període molt negatiu, amb taxes interanuals negatives de dos dígitos, aquest trimestre la taxa interanual se situa en el -4,7%. L'atur sectorial, aquest cop, s'incrementa amb força (51,6%), 85 persones, tot i que els excedents laborals continuen sent dels més baixos.

Les Altres activitats socials i altres serveis segueixen en augment

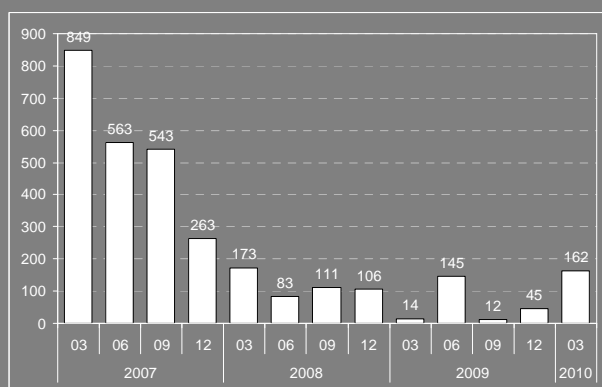
Tot i això, la taxa interanual presentada per les **Altres activitats socials i altres serveis** (6,0%) suposa un alentiment respecte a les de trimestres anteriors. 1.278 llocs de treball són els que aglutinen.

Evolució divergent en el cas de la Construcció i la Indústria. Mentre que la primera presenta un comportament desfavorable, l'evolució de la segona esdevé menys negativa. Amb tot, una i altra presenten uns excedents laborals molt elevats.

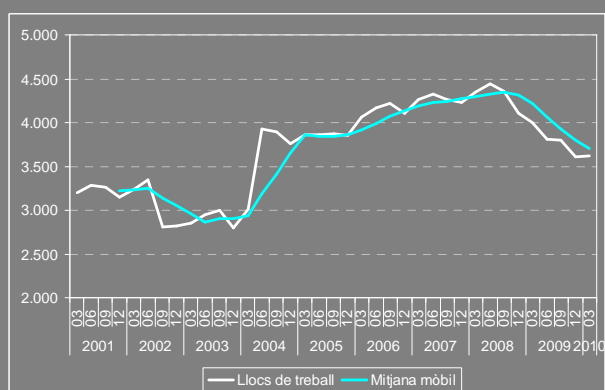
Gràfic 65 Evolució dels llocs de treball. Construcció. 2001-10. Baix Penedès



Gràfic 66 Evolució dels habitatges iniciats. 2007-10. Baix Penedès



Gràfic 67 Evolució dels llocs de treball. Indústria. 2001-10. Baix Penedès



Font: Elaboració pròpia a partir de dades del Departament de Treball i el Departament de Medi Ambient i Habitatge de la Generalitat de Catalunya.

Comportament desfavorable de la construcció

El sector, que en els darrers trimestres havia moderat el seu retrocés, veu ara com aquesta tendència s'interromp. En aquest sentit, la **Construcció** encara acumula, en el primer trimestre de l'any, una caiguda interanual del -20,3%; que suposa un empitjorament respecte a la del trimestre passat. Els llocs de treball se situen, així, en 3.098, 790 menys que en el mateix període de l'any anterior i 3.276 menys que en els moments inicials –segon trimestre de 2007– de la crisi del sector a la comarca. El mateix succeeix amb el dinamisme empresarial, que torna a incrementar el ritme de destrucció de centres de treball, aquest cop, fins al -23,2%. El primer trimestre clou amb 436 centres de cotització, amb una disminució de 132, en relació al primer trimestre de 2009. L'atur procedent de la Construcció, l'activitat que més contribueix a l'atur comarcal (22,8%), segueix incrementant-se. El nombre d'aturats arriba ja a 2.329, i els excedents laborals se situen en el 75,2%.

Les dades **d'habitatges iniciats** del primer trimestre de 2010 mostren com hi ha hagut un substancial increment respecte a les dades de trimestres anteriors. La dada, de 162 habitatges iniciats, supera a la del segon trimestre de 2009, el període de l'any on es van iniciar més habitatges. De fet, s'ha de retrocedir fins al primer trimestre de 2008 per a trobar aquest nivell d'habitatges iniciats.

L'evolució de la Indústria esdevé menys negativa

El conjunt del sector industrial continua, així, moderant la seva caiguda, de manera que per primer cop en 4 trimestres, la taxa de variació interanual abandona els dos dígits: -9,5%. Així les coses, la xifra de llocs de treball de la **Indústria** queda en 3.619, 381 menys que en el primer trimestre de 2009. Quelcom semblant ocorre amb els centres de cotització. La xifra de centres del sector se situa, aquest cop, en 251, tant sols un -0,4% menys que un any abans; una taxa que suposa una substancial reducció respecte a les observades en trimestres anteriors, especialment la del segon trimestre de 2009, que es va enfilars per sobre del 10%. Amb tot, l'atur sectorial continua engrossint-se, un 18,5% més respecte a ara fa un any, afectant a 1.369 persones. Els excedents laborals se situen en el 37,8%.

Pel que fa als diferents subsectors industrials, els que experimenten una dinàmica positiva són la *Maquinària i equipament elèctric i electrònic*, *Reciclatge*, *distribució energia*, *aigües* i la *Indústria química*. Per contra, els que experimenten caigudes més importants són les *Indústries manufactureres diverses*, la *Fabricació de materials de transport* i la *Fusta i suro*.

Taules estadístiques

Taula 1. Evolució dels sectors econòmics

Garraf

Descripció	Llocs de treball ¹										Centres de cotització				Atur registrat						
	2009		2010				Δ				Δ		Δ		Taxa exc.lab. ²						
	1r trim	2n trim	3r trim	4t trim	1r trim	1r trim10- (%)	1r trim10- 4t trim09	1r trim10- 4t trim09	1r trim10- 1r trim09	1r trim10- 1r trim09	1r trim 09	1r trim 10	1r trim10- 1r trim09	1r trim10- 1r trim09	1r trim 09	1r trim 10	1r trim10- (%)	1r trim10- 1r trim09	1r trim10- 1r trim09	1r trim 09	1r trim 10
Agricultura	118	120	120	109	104	0,3	-5	-4,6	-14	-11,9	12	6	-6	-50,0	52	75	0,6	23	44,2	44,1	72,1
Indústria	4.675	4.484	4.407	4.372	4.415	13,2	43	1,0	-260	-5,6	298	282	-16	-5,4	1.230	1.683	13,5	453	36,9	26,3	38,1
Construcció	5.169	4.989	4.614	4.318	4.117	12,3	-201	-4,7	-1.052	-20,4	675	552	-123	-18,2	2.122	2.424	19,5	302	14,2	41,1	58,9
Comerç	7.059	7.047	7.458	6.787	6.826	20,4	39	0,6	-233	-3,3	1.033	1.039	6	0,6	1.669	2.007	16,1	338	20,2	23,6	29,4
Hoteleria	4.072	4.856	4.690	3.923	4.232	12,7	309	7,9	160	3,9	593	640	47	7,9	1.161	1.361	10,9	200	17,2	28,5	32,2
Transport i comunicacions	1.299	1.287	1.265	1.243	1.231	3,7	-12	-1,0	-68	-5,2	171	158	-13	-7,6	266	357	2,9	91	34,2	20,5	29,0
Mediació financera	201	198	195	202	200	0,6	-2	-1,0	-1	-0,5	25	26	1	4,0	65	71	0,6	6	8,7	32,5	35,5
Immobil·liars i serveis empresarials	4.470	4.550	4.534	4.379	4.317	12,9	-62	-1,4	-153	-3,4	577	552	-25	-4,3	1.971	2.474	19,9	503	25,5	44,1	57,3
Administració i Seguretat Social	1.734	1.673	1.734	1.812	1.757	5,3	-55	-3,0	23	1,3	35	37	2	5,7	200	232	1,9	32	16,2	11,5	13,2
Educació	1.553	1.400	1.411	1.534	1.532	4,6	-2	-0,1	-21	-1,4	119	120	1	0,8	197	248	2,0	51	25,7	12,7	16,2
Sanitat i serveis socials	2.340	2.264	2.363	2.521	2.439	7,3	-82	-3,3	99	4,2	122	123	1	0,8	292	346	2,8	54	18,6	12,5	14,2
Altres activitats socials i altres serveis	2.267	2.282	2.213	2.249	2.216	6,6	-33	-1,5	-51	-2,2	389	376	-13	-3,3	437	540	4,3	103	23,6	19,3	24,4
Serveis	24.995	25.557	25.863	24.650	24.750	74,1	100	0,4	-245	-1,0	3.064	3.071	7	0,2	6.259	7.637	61,4	1.378	22,0	25,0	30,9
No classificats															180	625	5,0	445	247,7		
Total	34.957	35.150	35.004	33.449	33.386	100,0	-63	-0,2	-1.571	-4,5	4.049	3.911	-138	-3,4	9.844	12.444	100,0	2.600	26,4	28,2	37,3

Alt Penedès

Descripció	Llocs de treball ¹										Centres de cotització				Atur registrat						
	2009		2010				Δ				Δ		Δ		Taxa exc.lab. ²						
	1r trim	2n trim	3r trim	4t trim	1r trim	1r trim10- (%)	1r trim10- 4t trim09	1r trim10- 4t trim09	1r trim10- 1r trim09	1r trim10- 1r trim09	1r trim 09	1r trim 10	1r trim10- 1r trim09	1r trim10- 1r trim09	1r trim 09	1r trim 10	1r trim10- (%)	1r trim10- 1r trim09	1r trim10- 1r trim09	1r trim 09	1r trim 10
Agricultura	909	918	915	905	897	2,3	-8	-0,9	-12	-1,3	33	36	3	9,1	158	318	3,9	160	101,7	17,3	35,5
Indústria	12.952	12.795	13.005	12.285	12.034	30,9	-251	-2,0	-918	-7,1	661	636	-25	-3,8	1.675	1.877	23,0	202	12,1	12,9	15,6
Construcció	3.596	3.474	3.332	3.214	3.107	8,0	-107	-3,3	-489	-13,6	517	431	-86	-16,6	1.017	1.206	14,7	188	18,5	28,3	38,8
Comerç	6.768	6.697	6.961	6.662	6.853	17,6	191	2,9	85	1,3	864	850	-14	-1,6	927	1.055	12,9	128	13,8	13,7	15,4
Hoteleria	2.012	2.026	2.015	2.021	1.996	5,1	-25	-1,2	-16	-0,8	326	331	5	1,5	323	453	5,5	130	40,4	16,1	22,7
Transport i comunicacions	2.170	2.097	2.060	2.000	1.935	5,0	-65	-3,3	-235	-10,8	185	171	-14	-7,6	236	284	3,5	48	20,4	10,9	14,7
Mediació financera	2.580	2.532	2.469	2.431	2.417	6,2	-14	-0,6	-163	-6,3	43	42	-1	-2,3	39	39	0,5	1	1,7	1,5	1,6
Immobil·liars i serveis empresarials	3.163	3.320	3.248	3.124	3.186	8,2	62	2,0	23	0,7	442	438	-4	-0,9	1.385	1.526	18,7	141	10,2	43,8	47,9
Administració i Seguretat Social	1.646	1.747	1.692	1.702	1.652	4,2	-50	-2,9	6	0,4	112	112	0	0,0	187	234	2,9	47	24,9	11,4	14,2
Educació	1.054	956	1.027	1.102	1.105	2,8	3	0,3	51	4,8	69	72	3	4,3	47	89	1,1	43	91,4	4,4	8,1
Sanitat i serveis socials	1.957	2.159	2.140	2.187	2.194	5,6	7	0,3	237	12,1	96	94	-2	-2,1	150	186	2,3	36	24,0	7,7	8,5
Altres activitats socials i altres serveis	1.457	1.499	1.402	1.513	1.509	3,9	-4	-0,3	52	3,6	219	214	-5	-2,3	119	185	2,3	66	55,0	8,2	12,3
Serveis	22.807	23.033	23.014	22.742	22.847	58,8	105	0,5	40	0,2	2.356	2.324	-32	-1,4	3.413	4.052	49,6	639	18,7	15,0	17,7
No classificats															162	722	8,8	560	346,6		
Total	40.264	40.220	40.266	39.146	38.885	100,0	-261	-0,7	-1.379	-3,4	3.567	3.427	-140	-3,9	6.426	8.176	100,0	1.750	27,2	16,0	21,0

Font: Elaboració pròpia a partir de dades del Departament de Treball.

1. Llocs de treball = RGSS + RETA.

2. Taxa excident laboral= Aturats*100 / Llocs de treball

3. Es refereix als aturats sense ocupació anterior.

A partir de gener de 2008 el règim especial agrari per compte propi s'integra en el règim especial de treballadors autònoms.

Nota: el nombre d'aturats és la mitjana trimestral.

Taula 2. Evolució dels sectors econòmics

Baix Penedès

Descripció	Llocs de treball										Centres de cotització				Atur registrat						
	2009				2010				Δ		Δ%		Δ		Δ%		Taxa exc.lab. ²				
	1r trim	2n trim	3r trim	4t trim	1r trim	1r trim10- (%)	1r trim10- 4t trim09	1r trim10- 4t trim09	1r trim10- 1r trim09	1r trim10- 1r trim09	1r trim 09	1r trim 10	1r trim10- 1r trim09	1r trim10- 1r trim09	1r trim 09	1r trim 10	1r trim10- (%)	1r trim10- 1r trim09	1r trim10- 1r trim09	1r trim 09	1r trim 10
Agricultura	259	256	258	256	245	1,1	-11	-4,3	-14	-5,4	20	15	-5	-25,0	132	192	1,9	60	45,2	51,0	78,2
Indústria	4.000	3.806	3.797	3.608	3.619	15,7	11	0,3	-381	-9,5	252	251	-1	-0,4	1.155	1.369	13,4	214	18,5	28,9	37,8
Construcció	3.888	3.617	3.332	3.122	3.098	13,4	-24	-0,8	-790	-20,3	568	436	-132	-23,2	2.055	2.329	22,8	274	13,3	52,8	75,2
Comerç	5.025	5.148	4.908	4.850	5.014	21,7	164	3,4	-11	-0,2	691	668	-23	-3,3	1.268	1.484	14,5	216	17,0	25,2	29,6
Hoteleria	2.527	3.147	2.832	2.341	2.661	11,5	320	13,7	134	5,3	382	393	11	2,9	904	1.078	10,5	175	19,3	35,8	40,5
Transport i comunicacions	1.159	1.162	1.186	1.165	1.101	4,8	-64	-5,5	-58	-5,0	114	111	-3	-2,6	307	370	3,6	62	20,3	26,5	33,6
Mediació financera	135	136	131	127	125	0,5	-2	-1,6	-10	-7,4	26	22	-4	-15,4	33	43	0,4	10	31,6	24,2	34,4
Immobil·làries i serveis empresarials	3.123	3.135	3.023	2.996	2.986	12,9	-10	-0,3	-137	-4,4	336	354	18	5,4	1.698	1.986	19,4	288	17,0	54,4	66,5
Administració i Seguretat Social	1.325	1.278	1.316	1.421	1.368	5,9	-53	-3,7	43	3,2	75	75	0	0,0	108	136	1,3	28	25,9	8,2	9,9
Educació	646	575	642	673	685	3,0	12	1,8	39	6,0	44	47	3	6,8	101	111	1,1	10	9,5	15,7	16,2
Sanitat i serveis socials	829	944	869	907	896	3,9	-11	-1,2	67	8,1	64	61	-3	-4,7	165	250	2,4	85	51,6	19,9	27,9
Altres activitats socials i altres serveis	1.206	1.211	1.143	1.309	1.278	5,5	-31	-2,4	72	6,0	210	218	8	3,8	238	310	3,0	72	30,1	19,7	24,2
Serveis	15.975	16.736	16.050	15.789	16.114	69,8	325	2,1	139	0,9	1.942	1.949	7	0,4	4.821	5.767	56,3	945	19,6	30,2	35,8
No classificats															190	579	5,7	390	205,4		
Total	24.122	24.415	23.437	22.775	23.076	100,0	301	1,3	-1.046	-4,3	2.782	2.651	-131	-4,7	8.353	10.235	100,0	1.883	22,5	34,6	44,4

Garraf-Penedès (3 comarques)

Descripció	Llocs de treball										Centres de cotització				Atur registrat						
	2009				2010				Δ		Δ%		Δ		Δ%		Taxa exc.lab. ²				
	1r trim	2n trim	3r trim	4t trim	1r trim	1r trim10- (%)	1r trim10- 4t trim09	1r trim10- 4t trim09	1r trim10- 1r trim09	1r trim10- 1r trim09	1r trim 09	1r trim 10	1r trim10- 1r trim09	1r trim10- 1r trim09	1r trim 09	1r trim 10	1r trim10- (%)	1r trim10- 1r trim09	1r trim10- 1r trim09	1r trim 09	1r trim 10
Agricultura	1.286	1.294	1.293	1.270	1.246	1,3	-24	-1,9	-40	-3,1	65	57	-8	-12,3	342	585	1,9	243	71,1	26,6	46,9
Indústria	21.627	21.085	21.209	20.265	20.068	21,0	-197	-1,0	-1.559	-7,2	1.211	1.169	-42	-3,5	4.060	4.929	16,0	869	21,4	18,8	24,6
Construcció	12.653	12.080	11.278	10.654	10.322	10,8	-332	-3,1	-2.331	-18,4	1.760	1.419	-341	-19,4	5.194	5.958	19,3	764	14,7	41,0	57,7
Comerç	18.852	18.892	19.327	18.299	18.693	19,6	394	2,2	-159	-0,8	2.588	2.557	-31	-1,2	3.864	4.546	14,7	681	17,6	20,5	24,3
Hoteleria	8.611	10.029	9.537	8.285	8.889	9,3	604	7,3	278	3,2	1.301	1.364	63	4,8	2.388	2.892	9,4	505	21,1	27,7	32,5
Transport i comunicacions	4.628	4.546	4.511	4.408	4.267	4,5	-141	-3,2	-361	-7,8	470	440	-30	-6,4	809	1.011	3,3	201	24,9	17,5	23,7
Mediació financera	2.916	2.866	2.795	2.760	2.742	2,9	-18	-0,7	-174	-6,0	94	90	-4	-4,3	137	153	0,5	17	12,2	4,7	5,6
Immobil·làries i serveis empresarials	10.756	11.005	10.805	10.499	10.489	11,0	-10	-0,1	-267	-2,5	1.355	1.344	-11	-0,8	5.054	5.986	19,4	932	18,4	47,0	57,1
Administració i Seguretat Social	4.705	4.698	4.742	4.935	4.777	5,0	-158	-3,2	72	1,5	222	224	2	0,9	495	602	2,0	107	21,6	10,5	12,6
Educació	3.253	2.931	3.080	3.309	3.322	3,5	13	0,4	69	2,1	232	239	7	3,0	345	448	1,5	103	29,9	10,6	13,5
Sanitat i serveis socials	5.126	5.367	5.372	5.615	5.529	5,8	-86	-1,5	403	7,9	282	278	-4	-1,4	607	782	2,5	175	28,9	11,8	14,1
Altres activitats socials i altres serveis	4.930	4.992	4.758	5.071	5.003	5,2	-68	-1,3	73	1,5	818	808	-10	-1,2	794	1.035	3,4	241	30,3	16,1	20,7
Serveis	63.777	65.326	64.927	63.181	63.711	66,8	530	0,8	-66	-0,1	7.362	7.344	-18	-0,2	14.493	17.455	56,6	2.962	20,4	22,7	27,4
No classificats															531	1.926	6,2	1.395	262,7		
Total	99.343	99.785	98.707	95.370	95.347	100,0	-23	0,0	-3.996	-4,0	10.398	9.989	-409	-3,9	24.622	30.855	100,0	6.233	25,3	24,8	32,4

Font: Elaboració pròpia a partir de dades del Departament de Treball.

1. Llocs de treball = RGSS + RETA.

2. Taxa excendent laboral= Aturats*100 / Llocs de treball

3. Es refereix als aturats sense ocupació anterior.

A partir de gener de 2008 el règim especial agrari per compte propi s'integra en el règim especial de treballadors autònoms.

Nota: el nombre d'aturats és la mitjana trimestral.

**Taula 3. Evolució altres indicadors
 Garraf**

Indicador	2009				2010				Δ		Δ%	
	1r trim	2n trim	3r trim	4t trim	1r trim	1r trim10- (%)	1r trim10- 4t trim09	1r trim10- 1r trim09	1r trim10- 4t trim09	1r trim10- 1r trim09	1r trim10- 1r trim09	
Sinistralitat laboral												
Accidents lleus	367	361	378	376	318	98,1	-58	-49	-15,4	-13,4		
Accidents greus	0	5	2	3	5	1,5	2	5	n.p.	n.p.		
Accidents mortals	0	0	1	0	1	0,3	1	1	n.p.	n.p.		
Total accidents	367	366	381	379	324	100,0	-55	-43	-14,5	-11,7		
Índex¹	1.482,5	1.462,0	1.525,0	1.613,8	1.378,9	-	-	-	-14,6	-7,0		
Contractació												
Ordinari temps indefinit	354	320	308	337	304	4,3	-33	-50	-9,8	-14,1		
Foment contractació indefinida	141	195	176	167	161	2,3	-6	20	-3,6	14,2		
Convertits en indefinits	337	327	302	314	262	3,7	-52	-75	-16,6	-22,3		
Resta contractes indefinits	3	3	3	8	5	0,1	-3	2	-37,5	66,7		
Total contractes indefinits	835	845	789	826	732	10,5	-94	-103	-11,4	-12,3		
Obra o servei	2.106	2.677	3.146	2.526	2.335	33,4	-191	229	-7,6	10,9		
Eventuals circumstàncies producció	2.031	3.702	4.837	3.365	2.745	39,2	-620	714	-18,4	35,2		
Interinitat	964	1.154	1.213	1.408	1.129	16,1	-279	165	-19,8	17,1		
Resta contractes temporals	93	54	92	64	54	0,8	-10	-39	-15,6	-41,9		
Total contractes temporals	5.194	7.587	9.288	7.363	6.263	89,5	-1.100	1.069	-14,9	20,6		
Total contractes	6.029	8.432	10.077	8.189	6.995	100,0	-1.194	966	-14,6	16,0		
Habitatge												
Habitatges iniciats ²	8	11	12	42	40	-	-2	32	-4,8	400,0		
Habitatges acabats ³	280	217	176	69	91	-	22	-189	31,9	-67,5		

Alt Penedès

Indicador	2009				2010				Δ		Δ%	
	1r trim	2n trim	3r trim	4t trim	1r trim	1r trim10- (%)	1r trim10- 4t trim09	1r trim10- 1r trim09	1r trim10- 4t trim09	1r trim10- 1r trim09		
Sinistralitat laboral												
Accidents lleus	450	411	395	485	360	99,4	-125	-90	-25,8	-20,0		
Accidents greus	1	0	2	4	2	0,6	-2	1	n.p.	n.p.		
Accidents mortals	2	2	1	0	0	0,0	0	-2	n.p.	n.p.		
Total accidents	453	413	398	489	362	100,0	-127	-91	-26,0	-20,1		
Índex¹	1.397,4	1.273,1	1.222,7	1.554,8	1.159,6	-	-	-	-25,4	-17,0		
Contractació												
Ordinari temps indefinit	332	249	341	260	315	5,4	55	-17	21,2	-5,1		
Foment contractació indefinida	172	173	124	135	164	2,8	29	-8	21,5	-4,7		
Convertits en indefinits	405	366	318	312	303	5,2	-9	-102	-2,9	-25,2		
Resta contractes indefinits	3	5	4	6	3	0,1	-3	0	-50,0	0,0		
Total contractes indefinits	912	793	787	713	785	13,4	72	-127	10,1	-13,9		
Obra o servei	1.342	2.414	5.208	1.993	1.574	26,8	-419	232	-21,0	17,3		
Eventuals circumstàncies producció	2.103	2.250	3.102	2.763	2.457	41,9	-306	354	-11,1	16,8		
Interinitat	653	693	858	1.258	958	16,3	-300	305	-23,8	46,7		
Resta contractes temporals	145	104	149	109	89	1,5	-20	-56	-18,3	-38,6		
Total contractes temporals	4.243	5.461	9.317	6.123	5.078	86,6	-1.045	835	-17,1	19,7		
Total contractes	5.155	6.254	10.104	6.836	5.863	100,0	-973	708	-14,2	13,7		
Habitatge												
Habitatges iniciats ²	12	87	15	84	68	-	-16	56	-19,0	466,7		
Habitatges acabats ³	239	156	182	63	74	-	11	-165	17,5	-69,0		

Font: web del Departament de Treball, Política Territorial i Obres Públiques, i de l'Institut d'Estadística de Catalunya.

1. Índex d'incidència trimestral = nombre d'accidents per cada 100.000 afiliats a la Seguretat Social (no s'inclouen la resta de Règims).

2. Projectes visats col·legis aparelladors.

3. Certificats finals d'obra dels col·legis d'aparelladors.

n.d. No disponible // n.p. càlcul no possible

Taula 4. Evolució altres indicadors

Baix Penedès

Indicador	2009				2010		Δ		Δ%	
	1r trim	2n trim	3r trim	4t trim	1r trim	1r trim10- (%)	1r trim10- 4t trim09	1r trim10- 4t trim09	1r trim10- 4t trim09	1r trim10- 4t trim09
Sinistralitat laboral										
Accidents lleus	237	217	225	204	203	100,0	-1	-34	-0,5	-14,3
Accidents greus	5	1	0	0	0	0,0	0	-5	n.p.	n.p.
Accidents mortals	0	0	0	0	0	0,0	0	0	n.p.	n.p.
Total accidents	242	218	225	204	203	100,0	-1	-39	-0,5	-16,1
Índex¹	1.397,3	1.227,5	1.334,0	1.248,9	1.219,1	-	-	-	-2,4	-12,8
Contractació										
Ordinari temps indefinit	262	266	284	288	237	5,8	-51	-25	-17,7	-9,5
Foment contractació indefinida	146	171	133	106	150	3,7	44	4	41,5	2,7
Convertits en indefinits	269	253	214	240	211	5,2	-29	-58	-12,1	-21,6
Resta contractes indefinits	2	7	3	6	6	0,1	0	4	0,0	200,0
Total contractes indefinits	679	697	634	640	604	14,8	-36	-75	-5,6	-11,0
Obra o servei	940	1.213	1.898	1.204	1.067	26,1	-137	127	-11,4	13,5
Eventuals circumstàncies producció	1.572	2.929	3.078	2.204	2.010	49,3	-194	438	-8,8	27,9
Interinitat	312	333	365	405	350	8,6	-55	38	-13,6	12,2
Resta contractes temporals	31	70	41	52	50	1,2	-2	19	-3,8	61,3
Total contractes temporals	2.855	4.545	5.382	3.865	3.477	85,2	-388	622	-10,0	21,8
Total contractes	3.534	5.242	6.016	4.505	4.081	100,0	-424	547	-9,4	15,5
Habitatge										
Habitatges iniciats ²	14	145	12	45	162	-	117	148	260,0	1057,1
Habitatges acabats ³	148	165	133	108	127	-	19	-21	17,6	-14,2

Garraf-Penedès (3 comarques)

Indicador	2009				2010		Δ		Δ%	
	1r trim	2n trim	3r trim	4t trim	1r trim	1r trim10- (%)	1r trim10- 4t trim09	1r trim10- 4t trim09	1r trim10- 4t trim09	1r trim10- 4t trim09
Sinistralitat laboral										
Accidents lleus	1.054	989	998	1.065	881	99,1	-184	-173	-17,3	-16,4
Accidents greus	6	6	4	7	7	0,8	0	1	n.p.	n.p.
Accidents mortals	2	2	2	0	1	0,1	1	-1	n.p.	n.p.
Total accidents	1.062	997	1.004	1.072	889	100,0	-183	-173	-17,1	-16,3
Índex¹	1.425,7	1.325,2	1.349,4	1.504,1	1.245,7	-	-	-	-17,2	-12,6
Contractació										
Ordinari temps indefinit	948	835	933	885	856	5,1	-29	-92	-3,3	-9,7
Foment contractació indefinida	459	539	433	408	475	2,8	67	16	16,4	3,5
Convertits en indefinits	1.011	946	834	866	776	4,6	-90	-235	-10,4	-23,2
Resta contractes indefinits	8	15	10	20	14	0,1	-6	6	-30,0	75,0
Total contractes indefinits	2.426	2.335	2.210	2.179	2.121	12,5	-58	-305	-2,7	-12,6
Obra o servei	4.388	6.304	10.252	5.723	4.976	29,4	-747	588	-13,1	13,4
Eventuals circumstàncies producció	5.706	8.881	11.017	8.332	7.212	42,6	-1.120	1.506	-13,4	26,4
Interinitat	1.929	2.180	2.436	3.071	2.437	14,4	-634	508	-20,6	26,3
Resta contractes temporals	269	228	282	225	193	1,1	-32	-76	-14,2	-28,3
Total contractes temporals	12.292	17.593	23.987	17.351	14.818	87,5	-2.533	2.526	-14,6	20,5
Total contractes	14.718	19.928	26.197	19.530	16.939	100,0	-2.591	2.221	-13,3	15,1
Habitatge										
Habitatges iniciats ²	34	243	39	171	270	-	99	236	57,9	694,1
Habitatges acabats ³	667	538	491	240	292	-	52	-375	21,7	-56,2

Font: web del Departament de Treball, Política Territorial i Obres Públiques, i de l'Institut d'Estadística de Catalunya.

1. Índex d'incidència trimestral = nombre d'accidents per cada 100.000 afiliats a la Seguretat Social (no s'inclouen la resta de Règims).

2. Projectes visats col·legis aparelladors.

3. Certificats finals d'obra dels col·legis d'aparelladors.

n.d. No disponible // n.p. càlcul no possible

Consideracions metodològiques

Bibliografia de referència.

En l'elaboració del context nacional i internacional, Activa Prospect ha tingut en compte els següents documents:

- Nota de Conjuntura Econòmica. Altres publicacions. Departament d'Economia i Finances. Generalitat de Catalunya.
- Informe sobre la Conjuntura Econòmica. Caixa Catalunya.
- Informe mensual. Publicacions "La Caixa".
- Anàlisi i conjuntura econòmica. Cambra de Comerç de Barcelona.
- Boletín económico. Banco de España.
- Publicacions d'interès. Key issues. Fons Monetari Internacional.
- Així mateix, s'han consultat regularment els mitjans de comunicació econòmics i d'abast general que poguessin proveir d'informació rellevant i actualitzada.

Llocs de treball i centres de treball

La informació que s'ofereix fa referència als treballadors afiliats al Règim General de la Seguretat Social en situació d'alta laboral i situacions assimilades a l'alta. Els treballadors afiliats figuren agrupats en un compte de cotització a la Seguretat Social. Aquest compte agrupa al col·lectiu de treballadors que pertanyen a una mateixa empresa, i que desenvolupen la seva activitat en una mateixa província. És a dir, les empreses estan obligades a declarar com a mínim un centre de cotització per província. Poden declarar un centre de cotització per cada establiment o bé computar tots els seus treballadors en un sol centre de cotització per província. Per exemple, és habitual que les institucions amb una xarxa important d'oficines o establiments distribuïts en el territori, declarin tots els seus empleats en la seu central. Aquesta situació és dóna en l'àmbit financer, on es pot comprovar com les comarques que tenen la seu central d'una entitat financera, el sector té un pes important en el conjunt de llocs de treball de la comarca, atès que hi computen tots o una bona part dels treballadors de la província.

En aquest sentit, la xifra d'afiliats als centres de cotització situats a cada comarca, no permet conèixer ni la situació laboral dels residents a la comarca - hi poden haver treballadors que resideixen en altres comarques -, ni els llocs de treball efectivament localitzats a la comarca - hi poden haver treballadors que pertanyen a una mateixa empresa que treballen en altres comarques de la província i treballadors de la comarca adscrits al centre de cotització de la seva empresa domiciliat a un altre comarca de la província-.

Cal afegir, a més, que en el còmput dels llocs de treball s'hi inclouen els afiliats al Règim General i al Règim Especial de Treballadors Autònoms. No s'inclouen els afiliats al Règim Especial de la Minería del Carbó, Règim Especial del Mar, Règim Especial Agrari i Règim Especial d'Empleats de la Llar. No obstant això, a partir del primer trimestre del 2008 es varen anar incorporant tots els treballadors per compte propi del sector al Registre Especial de Treballadors Autònoms. Tot i això, la magnitud del sector primari es manté subrepresentada donat que encara es manté el Règim Especial Agrari, del qual no es disposen dades desagregades per comarca.

Amb els centres de cotització també es pot donar que una mateixa empresa declari més d'un centre de cotització. És a dir, es pot donar la situació en que els treballadors d'oficina es declarin en un centre de cotització i els de producció en un altre. Aquesta, però, no és una situació molt freqüent.

Malgrat aquestes consideracions, la informació sobre els afiliats al Règim General i el Règim Especial de Treballadors Autònoms permet de forma força ajustada aproximar el volum dels llocs de treball localitzats a la comarca, sobretot d'aquells que formen part de les empreses locals. A més, l'anàlisi a llarg termini permet veure'n l'evolució.

Sinistralitat laboral

Es publica l'índex d'incidència, que posa en relació el grau de sinistralitat i el volum en cada moment de la mà d'obra. S'expressa el valor trimestral i no l'anyal. És a dir, el nombre d'accidents en jornada de treball amb baixa respecte als llocs de treball enregistrats al mateix trimestre. Les xifres trimestrals varien significativament respecte a les anuals, atès que les segones corresponen als accidents acumulats de tot l'any i el nombre de llocs de treball es manté força similar.

L'índex d'incidència presentat a les taules es calcula com el nombre d'accidents per cada 100.000 afiliats al Règim General. El Departament de Treball inclou també la resta de règims de la Seguretat Social que tenen cobertes les contingències d'accidents de treball i malalties professionals: Règim Especial de la Mineria del Carbó, Règim Especial del Mar, Règim Especial Agrari i afiliats al Règim Especial de Treballadors Autònoms amb contingències cobertes.

Atur i excedents de mà d'obra

La lectura de les xifres de l'atur es poden dur a terme des de dues perspectives: la social i l'empresarial.

La perspectiva social pretén estimar quina és la incidència de l'atur en la població. L'indicador més comunament acceptat és la taxa d'atur. Aquesta taxa és el resultat d'expressar en percentatge, el quocient entre la població desocupada i la població activa. La població activa formen el conjunt de persones que, o bé estan treballant o bé estan en disposició de treballar (persones desocupades cercant feina). En l'informe s'utilitza la nova taxa d'atur estimada, elaborada per la Diputació de Barcelona per a les comarques de la seva demarcació. Aquesta taxa es calcula a partir de la relació entre la població desocupada registrada a les oficines d'ocupació (SOC) i la població activa local estimada. Aquest nou mètode permet estimar la població activa a nivell comarcal a partir de les dades de les renovacions padronals i de l'extrapolació de taxes d'activitat per edat i sexe a nivell provincial a partir de les estimacions de l'Enquesta de Població Activa (EPA).

La perspectiva empresarial s'aproxima a partir de la mesura dels excedents de mà d'obra. Aquesta és una situació que es dona quan el nombre de treballadors disponibles és més gran que la demanda laboral que es requereix. La variació en els excedents laborals té repercussions importants en els costos laborals. En l'informe s'utilitza la taxa d'excedent laboral sectorial que representa el nombre d'efectius laborals disposats a treballar respecte els llocs de treball localitzats a la comarca.

Canvis en la classificació catalana d'activitats econòmiques.

El mes de gener de 2009 va entrar en vigor la nova classificació catalana d'activitats econòmiques (CCAIE-09) que substitueix a la vigent del 1993 (CCAIE-93). L'actualització de la classificació està motivada per la necessitat d'adaptació als canvis en l'estructura econòmica. Entre els canvis hi ha l'aparició o l'augment de protagonisme de determinades activitats que comporta l'aparició de noves categories. És el cas per exemple de les seccions "informació i comunicacions", "activitats professionals, científiques i tècniques" i "activitats administratives i serveis auxiliars". O bé la reubicació d'algunes activitats, per exemple, el trasllat de l'activitat

“promoció immobiliària” a la categoria de “construcció”, mentre que anteriorment es classificava com una activitat de serveis.

L'aplicació d'aquesta nova classificació ha comportat canvis en la categorització i la codificació de les activitats i comporta el trencament de les sèries estadístiques. Aquesta situació afecta només a les magnituds en les quals hi ha desagregacions de les dades per activitat econòmica, com l'afiliació a la Seguretat Social i al treball autònom, als centres de cotització i a l'atur.

Atesa aquesta situació s'ha valorat la idoneïtat d'incloure o no l'evolució per sectors d'aquestes magnituds en el present informe. Finalment, s'ha optat per oferir dades d'evolució un cop establertes les correspondències entre les dues classificacions i les agrupacions sectorials utilitzades a l'informe (que són agregacions per grans sectors) i verificar que en la majoria de casos els canvis són inapreciables. Tot i així, cal prendre les dades d'evolució amb certa cautela i tenir en compte aquest matis. Un clar exemple, en què el canvi de classificació sí ha comportat variacions importants en les sèries, és en l'Agricultura, on el nou canvi en la classificació d'activitats econòmiques classifica les activitats de jardineria (abans incloses en l'Agricultura) en un epígraf dels serveis.

De totes maneres, les dades corresponents al 2n trimestre de 2009 ja estan sota la mateixa classificació i només cal matisar les variacions interanuals (respecte el 2008 que manté la classificació anterior). En conseqüència, les variacions interanuals seran més reals quan s'operi sota la mateixa classificació d'activitats, aquesta situació no es donarà fins el proper informe trimestral.

La Classificació Catalana d'Activitats Econòmiques de 2009 es pot consultar al web de l'Idescat.

<http://www.idescat.cat/cat/idescat/classif/>

Mitjana mòbil

És un mètode utilitzat per analitzar un conjunt de dades per tal de crear series de mitjanes. En el cas de sèries trimestrals, calcula les mitjanes de quatre trimestres eliminant així l'efecte estacional. S'utilitza per tal d'obtenir una visió més estable, sense estacionalitat; atès que suavitza les fluctuacions a curt termini, ressaltant així les tendències o cicles a llarg termini.

ADEG

Associació d'Empresaris de l'Alt Penedès, el Baix Penedès i el Garraf

C. de l'Àncora, 3
Vilanova i la Geltrú

C. de la Beneficència, 17
Vilafranca del Penedès

Tel 902 106 700
Fax 938 106 701
adeg@adeg.cat